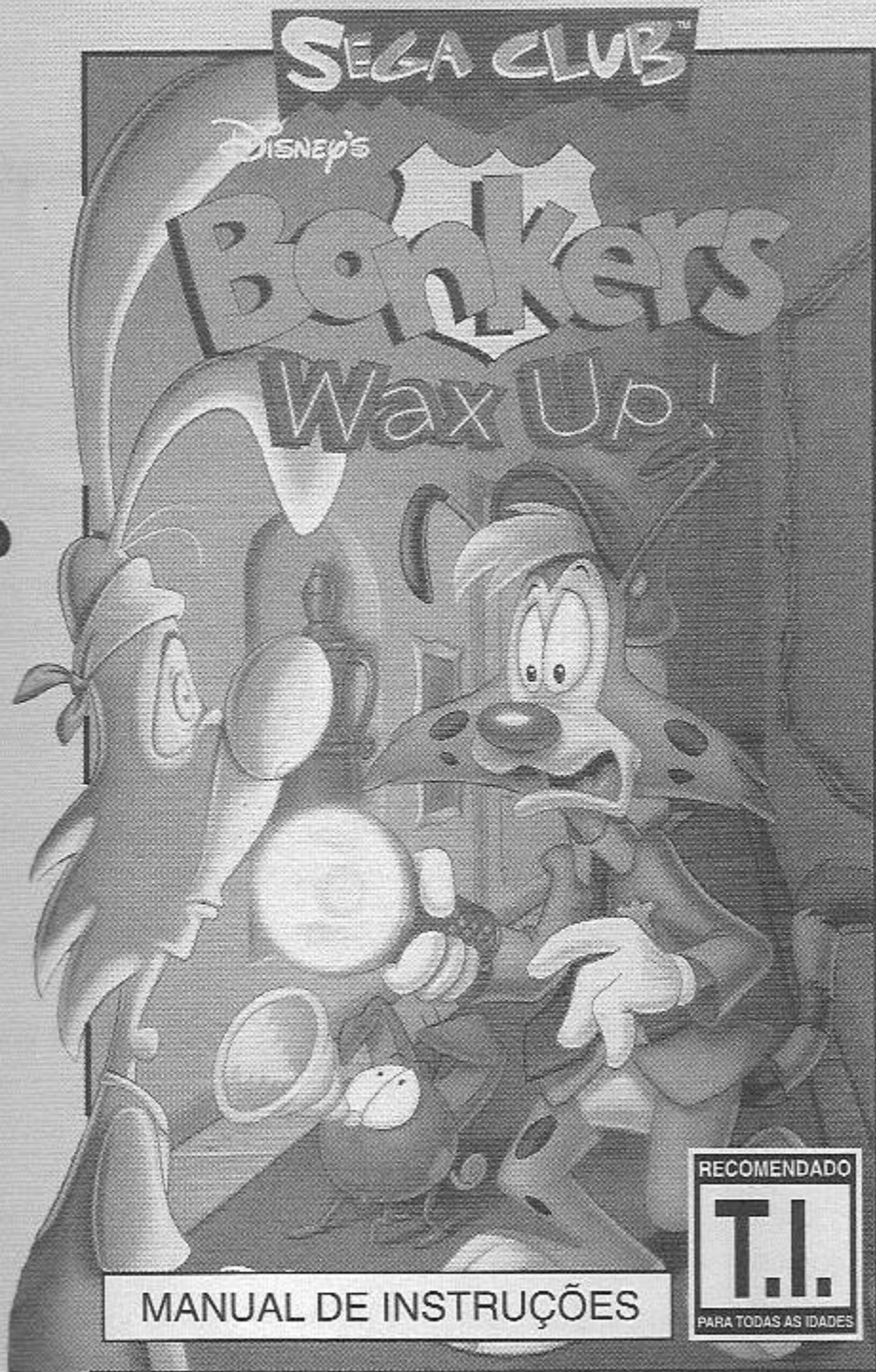


Master System



MANUAL DE INSTRUÇÕES

RECOMENDADO
T.I.
PARA TODAS AS IDADES

Produzido sob licença de Sega Enterprises Ltd., Japan

TEC TOY

ATENÇÃO

Por favor, leia o aviso abaixo antes de jogar seu vídeo game ou antes de permitir que seus filhos comecem a jogar.

Existe um tipo raro de epilepsia, denominado fotossensível, que pode ser estimulado por variações luminosas intermitentes, alteração de luz da tela de televisão, computador, luz estroboscópica ou raios de sol passando através de folhas e galhos de árvores. A epilepsia é uma doença que pode ou não estar manifestada. Por isso, para minimizar qualquer risco, pedimos que tome as precauções abaixo:

Antes de Usar:

- Se você ou alguém de sua família já teve algum tipo de epilepsia ou perda de sentidos quando exposto a variações luminosas, consulte seu médico antes de jogar.
- Sente-se no mínimo a 2,5 metros da tela da televisão.
- Se você estiver cansado ou tiver dormido pouco, descanse e só volte a jogar quando estiver completamente recuperado.
- Tenha certeza de que o quarto em que você está jogando é bem iluminado.
- Utilize a menor tela de televisão possível para jogar (de preferência 14 polegadas).

Durante o Jogo:

- Descanse pelo menos 10 minutos por hora quando você estiver jogando video game.
- Os pais devem supervisionar os filhos no uso do video game. Se você ou seus filhos sentirem alguns sintomas como vertigem, visão alterada, contrações nos músculos ou olhos, perda de consciência, desorientação, qualquer movimento involuntário ou convulsões, pare de jogar imediatamente e consulte seu médico.

Como Colocar o Cartucho no Master System

1. Certifique-se de que o MASTER SYSTEM esteja desligado. Conecte o joystick 1.
2. Coloque o cartucho **Bonkers** no console (veja figura), conforme explica o manual do MASTER SYSTEM.
3. Ligue o MASTER SYSTEM. Se nada aparecer na tela, desligue o aparelho e verifique se o cartucho está bem colocado. Depois ligue-o novamente.
4. **Bonkers** é para 1 jogador.

IMPORTANTE: Jamais coloque ou retire o cartucho enquanto o MASTER SYSTEM estiver ligado.

OPÇÕES DE CONFIGURAÇÃO

O menu de opções é o primeiro a aparecer. Pressione o Botão D para cima ou para baixo para mover a seta para qualquer seleção.

HIGH SCORE

Mostra a pontuação máxima obtida no jogo.

CLUE PAGE – Página das Pistas

Pressione o botão Start (Início) para ver uma lista dos elevadores de força e qual as suas funções. Por exemplo, você perceberá que pode coletar pickles para encontrar a pista. Pressione Start (Início) novamente para voltar ao menu de opções.

DIFICULDADE

Pressione o Botão D para a esquerda ou para a direita para mudar o nível de dificuldade do jogo. Jogue nos níveis CLUB (fácil) ou HARD (difícil). Na opção HARD você encontra caras maus ainda mais fortes e precisa encontrar ainda mais pickles.

JOGAR

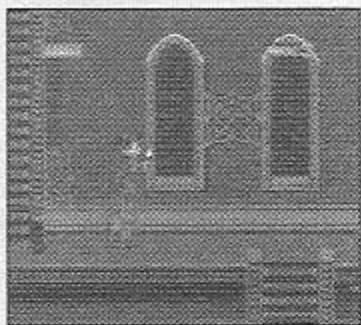
Pressione Start (Início) para iniciar o jogo.

MANOBRAS ESPECIAIS DO BONKERS

GOLPE COM O TRASEIRO

Esmague os caras maus saltando em suas cabeças!

- Pressione Botão 2 para pular.
- Pressione o Botão D para a direita ou esquerda para mover Bonkers.
- Use os caras maus como trampolim para alcançar lugares altos.



ATAQUE DA TORRADEIRA

A torradeira Toon Toaster é uma poderosa máquina de derretimento. Encontre todas as suas peças nas fases-bônus e você poderá usá-la para combater Madame Quem-Disse na última fase. Ela realmente faz as coisas esquentarem!

- Pressione o Botão 1 e o Botão D para a direita ou esquerda para sacar a Toon Toaster.
- Pressione o Botão D em qualquer direção para fazer a mira.
- Pressione o Botão 2 para disparar. Segure o botão para obter tiros ininterruptos.
- Pressione o Botão 1 para tirar a Toon Toaster de lado.

NOTA: A ÚNICA vez que você pode usar a Toon Toaster é quando você estiver lutando com Madame Quem-Disse na última fase.

ESTAR EM APUROS É DUREZA!

Desenhos e trapalhadas. Eles parecem sempre caminhar juntos. A nefasta Madame Quem-Disse esta criando novas atrações para seu Museu de Cera. Mas, ao invés de estátuas, ela esta usando bonecos reais! Um rápido jato de spray de cera e, voilá, arte de bonecos instantânea!

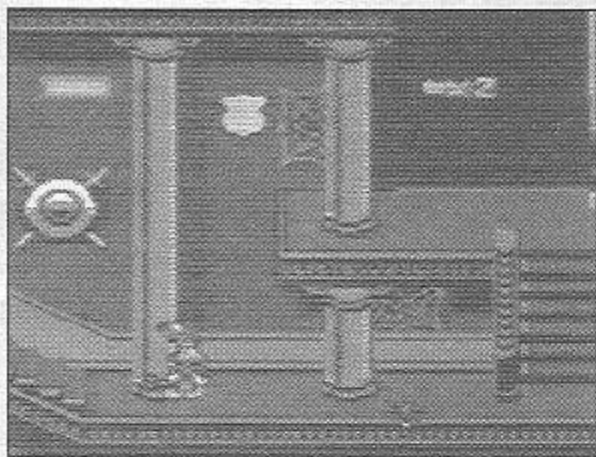
A mais recente captura de Madame é, ninguém menos que, Lucky Piquel! A velha malvada e enrugada está o usando como isca para atrair o insuspeitável Bonkers para seu covil. Ela quer Bonkers como parte integrante de sua horrenda coleção! Lucky já recebeu uma camada de cera. Se Bonkers não resgatá-lo a tempo, ele receberá sua segunda camada de cera e se transformará numa estátua! Yeow!

Existe uma clara esperança nessa escura confusão. Enquanto era arrastado pelo museu, Lucky derramou um pote de pickles pelo caminho. Agora tudo que Bonkers tem a fazer e seguir a trilha de pickles até encontrar seu companheiro.



Com ajuda dos amigos Toots, Fall-Apart Rabbit, Marilyn entre outros, Bonkers pode achar e reunir as peças da Toon Toaster. Ele pode usar essa torradeira para lutar com a chefe final e desencerrar Lucky! Exceto pelo fato dos pickles estarem espalhados ali, aqui, em toda a parte... E a fábrica de cera da Madame Quem-Disse estar produzindo em hora extra... E a camada final de cera está quase ficando pronta!

FORÇA & VIDAS



Fique de olho em dois importantes itens no topo da tela. Eles são:

BARRA DE FORÇA

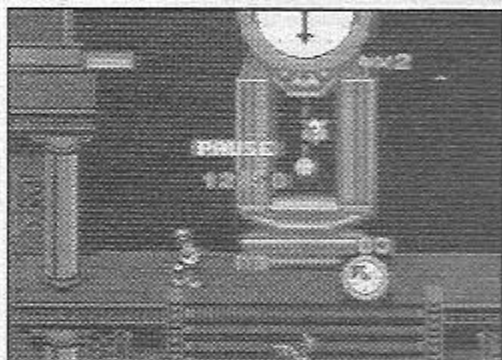
A barra colorida indica a força de Bonkers. Ele está em melhores condições quando a barra está completa. Ela diminui cada vez que os caras maus acertam Bonkers, e pode rapidamente desaparecer. Não deixe isso acontecer! Ande, corra ou pule sobre os power-ups (aumentadores de força) para recarregar sua barra de força.

VIDAS

Isto indica o número de tentativas que você tem para resgatar Lucky. Cada vez que sua barra de força se esgota você perde uma vida. Se você perder todas, Bonkers e Lucky se tornarão cera para sempre! (Ou até você jogar novamente) Procure pelos power-ups de Bonkers para conseguir mais vidas.

SIGA A TRILHA DE PICKLES!

Enquanto a artilosa Madame Quem-Disse carregava Lucky para a fábrica de cera, ele derramou um pote de pickles! Os pickles rolaram pelo caminho e foram cobertos com cera. Alguns deles estão até presos nas paredes! É sua missão encontrar e pegar todos os pickles de cada fase. Eles o levarão para a saída — para mais próximo de Lucky! Alguns pickles são difíceis de encontrar. Se você não tem certeza de onde procurar, pressione Start para ver a Bússola de Pickles. A seta aponta para que lado está o pickles mais próximo. Sobre a bússola você verá o número de pickles que ainda precisam ser encontrados.



Pressionando Start (Início) você também pausa a ação e exibe sua pontuação no jogo. Pressione Start (Início) novamente para prosseguir jogando.

LEMBRE-SE: Encontrar TODOS os pickles e a ÚNICA maneira de encontrar a saída para a próxima fase.

REFORÇO PARA A AÇÃO!

Mantenha Bonkers em forma pegando esses power-ups nas tenebrosas salas de Madame Quem-Disse!



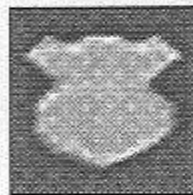
Rosquinhas, o petisco favorito de Bonkers, recupera parte de sua barra de força.



Distintivo misterioso contém uma surpresa!



Fumegantes chécaras de chocolate quente também devolvem alguma força.



Distintivos rodopiantes o recompensam com pontos extras



Fatias de pizza recuperam completamente a força de Bonkers, não importa o quanto baixa ela estiver. Não deixe essas fatias passarem em branco!



Bonkers lhe dá mais uma vida, ou seja, mais chances de vencer!



Escorregue numa casca de banana, e Bonkers se tornará invencível enquanto estiver escorregando. Agora destrua esses caras maus! "Nenhum desenho resiste a uma escorregada na casca de banana!"

O PELOTÃO DE BONKERS

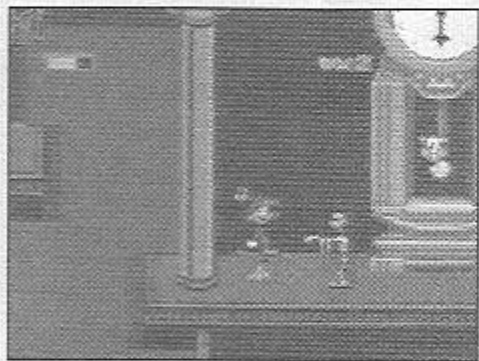
Alguns dos companheiros de Bonkers planejaram entrar no Museu de Cera. Toots, Marilyn, Fall-Apart Rabbit, Jitters e muitos outros estão se escondendo



atrás dos móveis, perto das portas e em outros lugares, prontos para ajudar. Quando Bonkers toca um de seus auxiliares, ele recebe em geral um aumento de força. Colegas especiais o levarão para estágios bônus!

CARAS MAUS

Madame Quem-Disse reuniu uma gangue de caras maus para ajudá-la a caçar seu prêmio. Use o golpe com o traseiro do Bonkers para esmagar caras como Mr. Big, Wolfman, Wacky Weasel, Snitch, My Mummy e outros sujeitos completamente nojentos. No final de algumas fases, Bonkers enfrentará um chefe dos caras

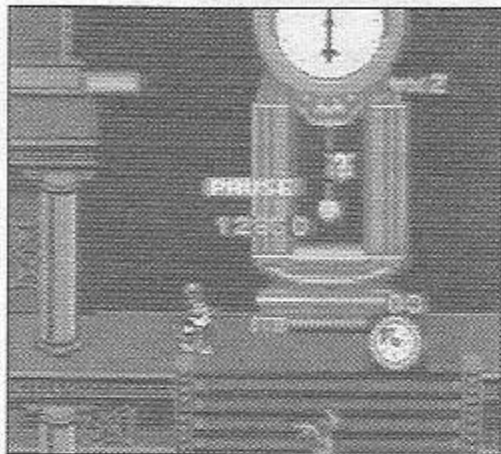


maus, como Wolfy Wolf, Maggott ou Al Vermin. Esses personagens são mais fortes e difíceis de serem vencidos. Se prepare, pois o tempo vai fechar!

MUSEU DE CERA DE MADAME QUEM-DISSE

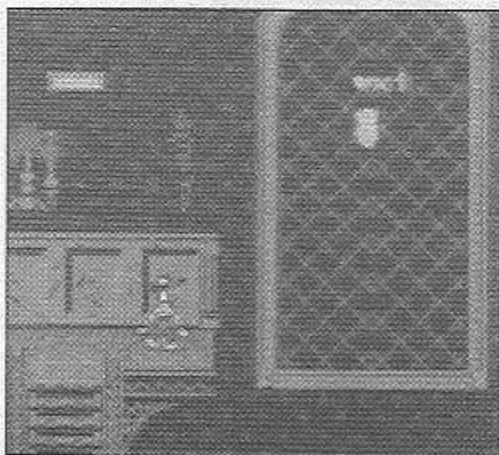
QUEM-DISSE UMA ENTRADA?

Bonkers faz um grande exercício ao subir e descer escadas. Pule em cadeiras estofadas para alcançar picles e pisos superiores.



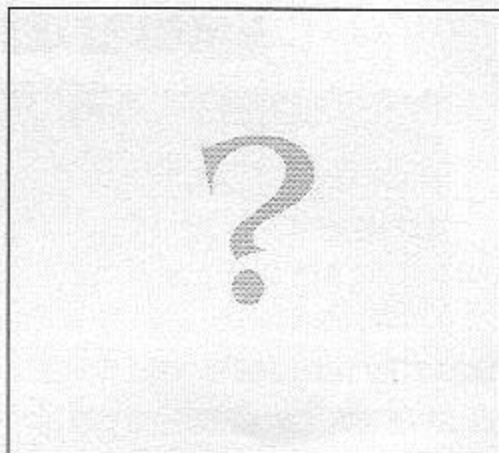
GALERIA DOS FANTASMAS

Wolfman, Skeleton e mais caras maus se escondem pelos becos e cantos. Toque Marilyn duas vezes: uma vez para ganhar força, e outra para entrar no primeiro estagio bônus.



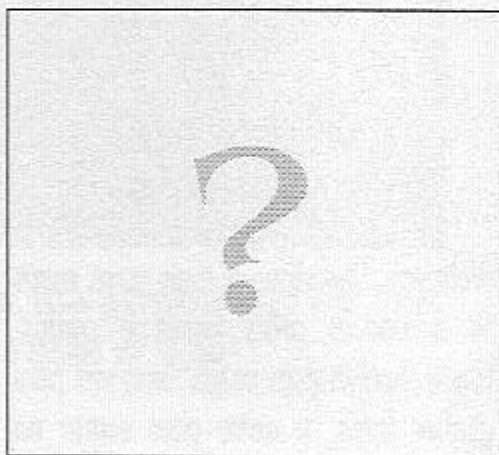
GALERIA DO TERROR

Procure uma galeria arrepiante. Juster e My Mommy destruirão tudo enquanto você tenta se manter um pulo a frente! Pegue a casca de banana para tornar Bonkers invencível enquanto acaba com os capangas de Madame Quem-Disse!



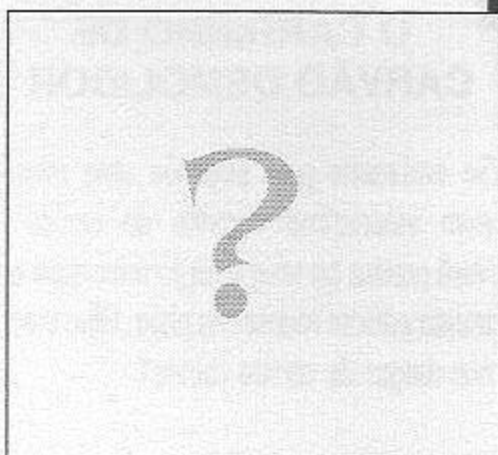
GRANDE GALERIA

O Bonkers ficará "ligado" mesmo quando as dentaduras voadoras entrarem na perseguição. Atenção nas surpresas ao topo e início das escadas. Arrebente com O chefe Bull Dog Bully no final da fase!



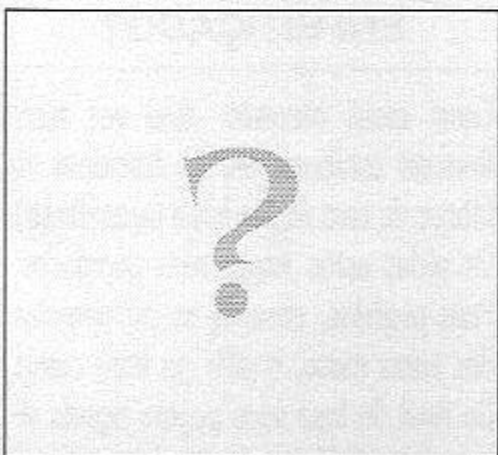
GARAGENS E FANTASMAS

Cruze os pisos da garagem de Madame. O caminho é pular! Skeleton usa seu crânio como bola de boliche para fazer um "strike" em Bonkers. O colega Toots o leva para o segundo estágio de bônus ao ser tocado. Cuidado com o degrau!



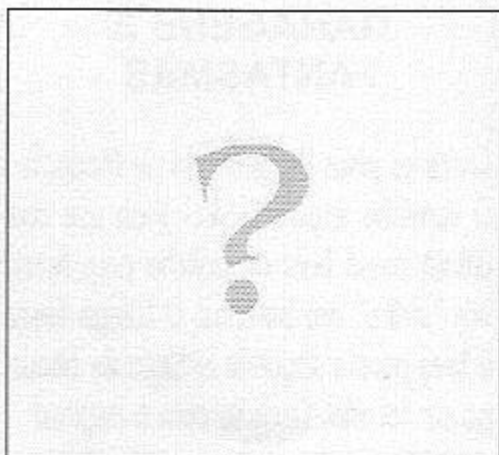
ENCANAMENTO MALUCO

A confusão se esconde entre os pisos! Wacky Weasel está preparando uma armadilha para Bonkers no topo das escadarias e entre os pisos. Louie flutua bem nos momentos errados. A piranha esfomeada tentará o morder com um pulo lince! Siga os canos para encontrar todos os pickles. O chefão Maggot estará a sua espera na saída!



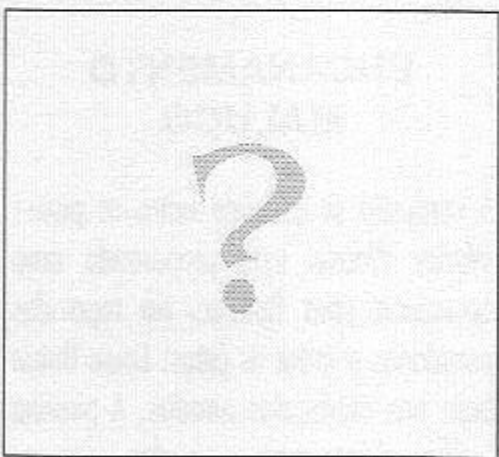
O CARRINHO DE CARVÃO DEMOLIDOR

Se embrenhe pelo poço de uma mina num velocíssimo carrinho de carvão! Você precisa ter uma direção minuciosa e rápida para se manter na pista. Olho vivo nas dragas de carvão caindo!



DEPÓSITO DE CERA ENFEITIÇADO?

Caras maus atacarão cada vez mais Bonkers conforme ele se aproxima da fábrica de cera de Madame Quem-Disse! Os picles estão muito bem guardados. Para pegá-los, observe os movimentos dos caras maus, e pule na hora certa! No final da fase você pegara aquele víbora suja, Al Vermin!



SALA DA CALDEIRA

Bull Dog Bully e The Rat atiram granadas de hambúrguer para reduzir Bonkers a catchup. O corajoso lince prossegue por um labirinto de caldeiras fumegantes e perigosas armadilhas. Olhe para o alto para encontrar os power-ups. Toque Jitters e tenha uma chance no terceiro estágio bônus.



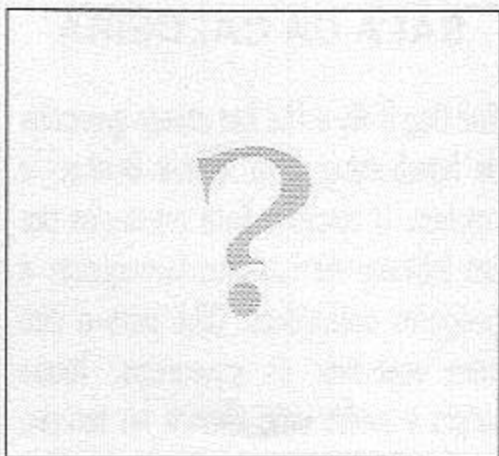
FÁBRICA DE CERA

Cataratas de cera fervente cobrem as passarelas e impedem o uso das escadas. Cloak & Dagger preparam suas emboscadas à espera do insuspeitável policial. Bonkers precisa medir seus passos, ou sua primeira viagem também será a última. O chefão Wolfy Wolf causa grandes problemas!



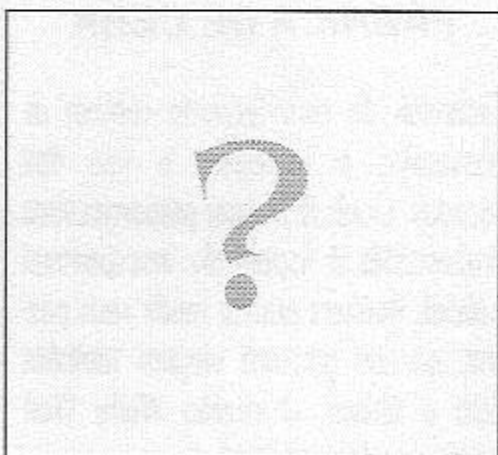
LABORATÓRIO DE CERA

A fábrica de cera de Madame Quem-Disse é um foco de perigos! Enormes Béquers borbulhantes, tubos de ensaio e molas mostram que Madame esteve ocupada por um bom tempo. De aos caras maus um pouco de seu próprio veneno!



FUNDIÇÃO

Cuidado com a cera quente! Atenção com Lurking Louie e seus carrinhos de carvão aloprados! Madame Quem-Disse não facilita mesmo quando Bonkers se aproxima da cena de seus crimes! Torre a bruxa com sua Toon Toaster. E fique de olho no que há por vir!



ESTÁGIOS DE BÔNUS



Procure por Toots, Marilyn e Jitters no Museu de Cera. Toque um destes ajudantes especiais e você entrará num estágio bônus montanha-russa! Percorra o interior das paredes do museu pilotando a cadeira de escritório de Lucky Piquel recolhendo montes de power-ups bônus!

Saltar: Pressione o Botão 1 ou 2 para pular para um nível superior ou saltar por perigosas fendas.

NOTA: Se você não pegar a Toon Toaster num estágio bônus, você terá outra chance de encontrá-la depois.

DICAS QUENTES

Pegue TODOS os picles. Essa é a única maneira de encontrar a saída da fase. Se você está perdido, cheque a bússola de picles (Pressione Start (Início)) para ver que caminho tomar.

Cheque todas as escadarias, corredores e caminhos para pegar os power ups. Alguns caminhos não possuem saída, assim você deverá voltar pelo mesmo caminho para finalizar a fase.

Esmague os caras maus com o golpe com o traseiro de Bonkers. Quanto mais malvados da Madame Quem-Disse você derrotar, mais alta ficará sua pontuação.

Caras maus têm chefes, eles são mais difíceis de serem vencidos e levam mais golpes até caírem.

Você pode apenas pular sobre os caras maus e rapidamente cair fora mas eles estarão lá quando você voltar.

Os estágios bônus são recheados de power-ups. Passar por eles é uma ótima maneira de ganhar pontos extras e recolher peças para a Toon Toaster.

Você pode salvar Lucky e vencer o jogo mesmo sem ter construído a Toon Toaster.

Quer altos pontos bônus? Picles são a solução! Cada picles coletado dobra seu valor de bônus sobre o último picles, a menos que entre uma coleta e outra você não recolha nenhuma casca de banana ou power-up.

TEC TOY

CERTIFICADO DE GARANTIA

Este produto é garantido contra defeitos de fabricação pelo prazo de 6 (seis) meses, contados a partir de sua compra. Este período de garantia é composto de:

A - 90 (noventa) dias de acordo com o código de defesa do consumidor.

B - 90 (noventa) dias de garantia adicional oferecida ao consumidor.

Em caso de defeito, dirija-se a um posto de Assistência Técnica Autorizada da TEC TOY munido deste certificado e da nota fiscal comprobatória da compra, para obter os serviços de reparos gratuitos e a reposição de peças, cobertos por esta garantia.

A presente garantia, contudo, não cobre defeitos originados por uso e/ou instalação em desacordo com as informações contidas no manual de instruções, uso não doméstico e tentativa de violação do produto, consertos por pessoas não autorizadas, serviços de instalação ou ajustes, fretes de envio e/ou retorno a uma Assistência Técnica Autorizada da TEC TOY, danos por acidentes ou maus tratos tais como: queda, batida, descarga elétrica atmosférica, ligação em rede elétrica imprópria ou sujeita a variações excessivas.

Em caso de troca do produto, o prazo válido de garantia continua sendo o do primeiro aparelho, de acordo com a nota fiscal de compra pelo primeiro proprietário.

Não estão cobertos pela garantia adicional, cabos de força e de conexões tais como: cabos de joystick, cabos de conexão a TV's e videocassetes, cabos de conexão a outros acessórios e periféricos.

Estão incluídas na garantia, peças (e respectiva mão de obra) que por sua natureza desgastam-se com o uso, desde que o desgaste impeça o funcionamento do produto.

TEC TOY

NºCQ0213464059

PRODUZIDO NA ZONA FRANCA DE MANAUS

TEC TOY INDÚSTRIA E COMÉRCIO LTDA.

Estrada Torquato Tapajós, 5480 - Bairro Flores
Manaus - AM - CEP 69048-660 - Indústria Brasileira

CENTRAL DE ATENDIMENTO AO CONSUMIDOR

Av. Ermano Marchetti, 576 - Lapa
São Paulo - SP - CEP 05038-000 - Tel. (011) 861-5421

TEC TOY

PRODUZIDO
NA ZONA FRANCA
DE MANAUS



CONHEÇA A AMAZÔNIA