

PHANTASY STAR

ファンタジースター

復刻版



取扱説明書

SEGA

CONTENTS

プロローグ.....	3
<small>とうじょうじんぶつ</small> 登場人物.....	6
<small>そう き ほうほう</small> 操作方法.....	8
<small>はじ かた</small> ゲームの始め方.....	10
<small>い どう じ</small> 移動時のコマンド.....	12
<small>せんとう じ</small> 戦闘時のコマンド.....	16
<small>たいようけい わくせい ち けい</small> アルゴル太陽系の惑星の地形.....	18
<small>まち むら しょうかい</small> 街・村の紹介.....	20
<small>ぶ き ぼう ぐ</small> 武器と防具.....	22
アイテム.....	24
マジック.....	25
<small>しょうかい</small> モンスター紹介.....	28
<small>し しょうじょう ちゅう い</small> 使用上のご注意.....	30

プロローグ

AW342年、アルゴル太陽系第一惑星パルマ星は、国王ラシークのもとに繁栄を極めていた。

アルゴル太陽系の他の惑星を植民地として開拓し、ファームプラントおよび資源採取のための計画も順調に進んでいた。

また、パルマ星のスペースポートからは第二惑星モタバ星行きの星間連絡船が絶え間なく行き交い、数年後には第三惑星デゾリス星にもスペースポートが着工することになっていた。

ところが、この年の春、不気味な噂が流れ始めた。

ラシークをはじめとする支配階級の貴族たちが邪教にとりつかれ、ラシークの永遠の命とひきかえに、このアルゴル太陽系を売りわたしてしまったらしい…と。

その噂は現実となって現れた。

各惑星のいたるところに異形の者が横行し、人々の暮らしを脅かし始めたのである。何かとても恐ろしいことが起ころうとしていた…。



「どうしたの、兄さん！」
少女の叫び声が、あたり
の空気を切り裂いた。

少女の名前はアリサ。こ
こパルマ星の中心都市カミ
ニート居住区で育ち、今年
15歳になる。アリサには、
スペースポートで荷揚げ作
業員として働いている、3
歳年上の兄ネロがいた。幼



い頃に両親を亡くし、兄妹二人肩を寄せあって暮らして
きた。

ロボットポリスはボロ布のようになったネロをほうり
出すと、アリサをあざ笑うかのように、冷たく言い放っ
た。

「ラシーク様のことを、コソコソとかぎまわりやがっ
て！ 痛めつけられたいくなければ、これからは、せいぜ
いおとなしくしていることだな。」

冷たいコンクリートの上に、アリサと瀕死のネロが取
り残された。アリサが手を握ると、ネロはうっすらと目
を開け、アリサを見つめた。

「アリサ、聞いてくれ。ラシークは、この星に巨大な災
いを招いてしまっ
た。世界は今、破
滅に向かってい
る。オレは、ラシーク
が何を企んでいる
か探っていたんだ。
けれど、オレ一人



「^{ちから}の力では、どうすることもできなかった！」

ネロの目^めに涙^{なみだ}が浮^うかんだ。それは、アリサが初^{はじ}めて見^みる、兄^{あに}の涙^{なみだ}だった。

「ラシークのことを探^{さが}っている途^と中に、タイロンという強^{つよ}い男^{おとこ}のことを聞^きいた。奴^{やつ}と手^てを組^くめば、ラシークを倒^{たお}し、この星^{ほし}を救^{すく}うことができるかもしれない。アリサ…オレは残^{ざん}念^{ねん}でならない……何^{なに}もできなかつたことが、そして、おまえをおいて逝^いかねばならないことが…。」

「兄^{にい}さん、兄^{にい}さん！」

アリサの聲^{こえ}が悲鳴^{ひめい}にかわった。だが、ネロの目^めは二^に度^どと開^{ひら}くことがなかつた。

やがて、あたりを夕闇^{ゆうやみ}が包^{つつ}んだ。

アリサの目^めには、涙^{なみだ}のあとが残^{のこ}っていたものの、その瞳^{ひとみ}は強^{つよ}い力^{ちから}に満^みちていた。アリサはネロが腰^{こし}につけていたショートソードを胸^{むね}に、誓^{ちか}った。

「兄^{にい}さん、わたしはあなたの遺志^{いし}をつぎます。きっと、ラシークを倒^{たお}して平和^{へいわ}な暮らし^くを取りもどすわ！」

——…そして、アリサの長^{なが}い闘^{たたか}いの旅^{たび}が始^{はじ}まったのだ。



とう じょう じん ぶつ
登場人物

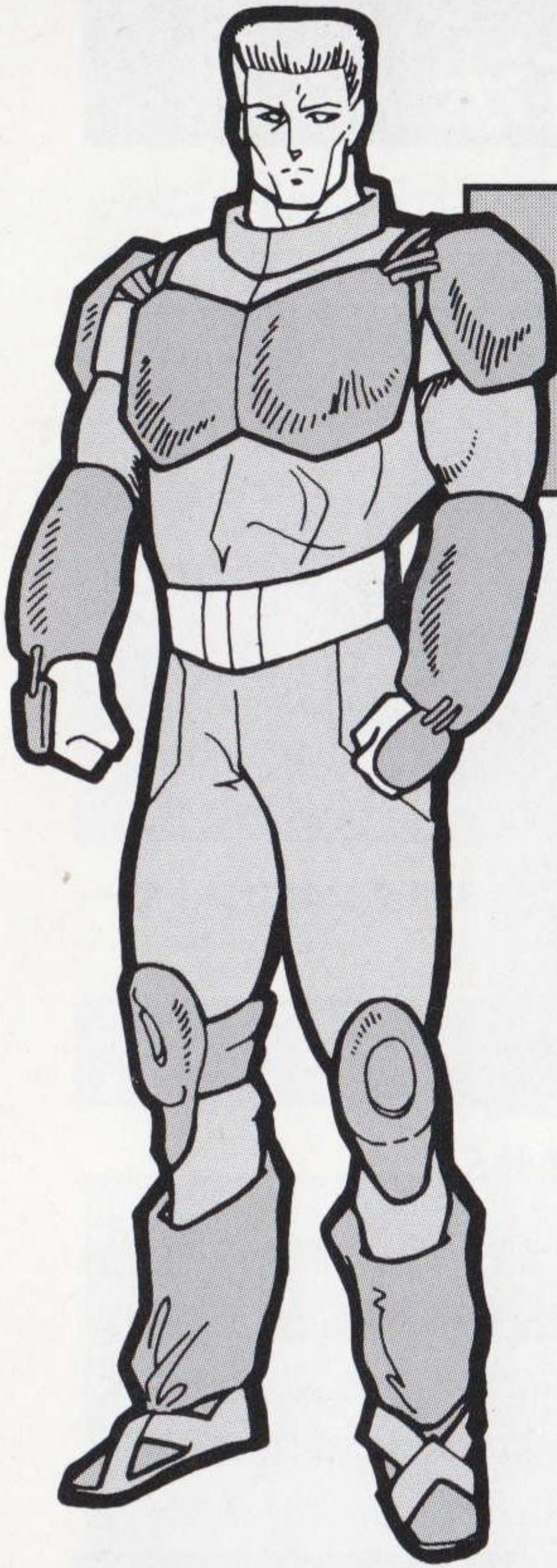
アリサ

このゲームの主人公。兄を殺さ
れ、その敵ラシークを倒すべく
旅に出る。



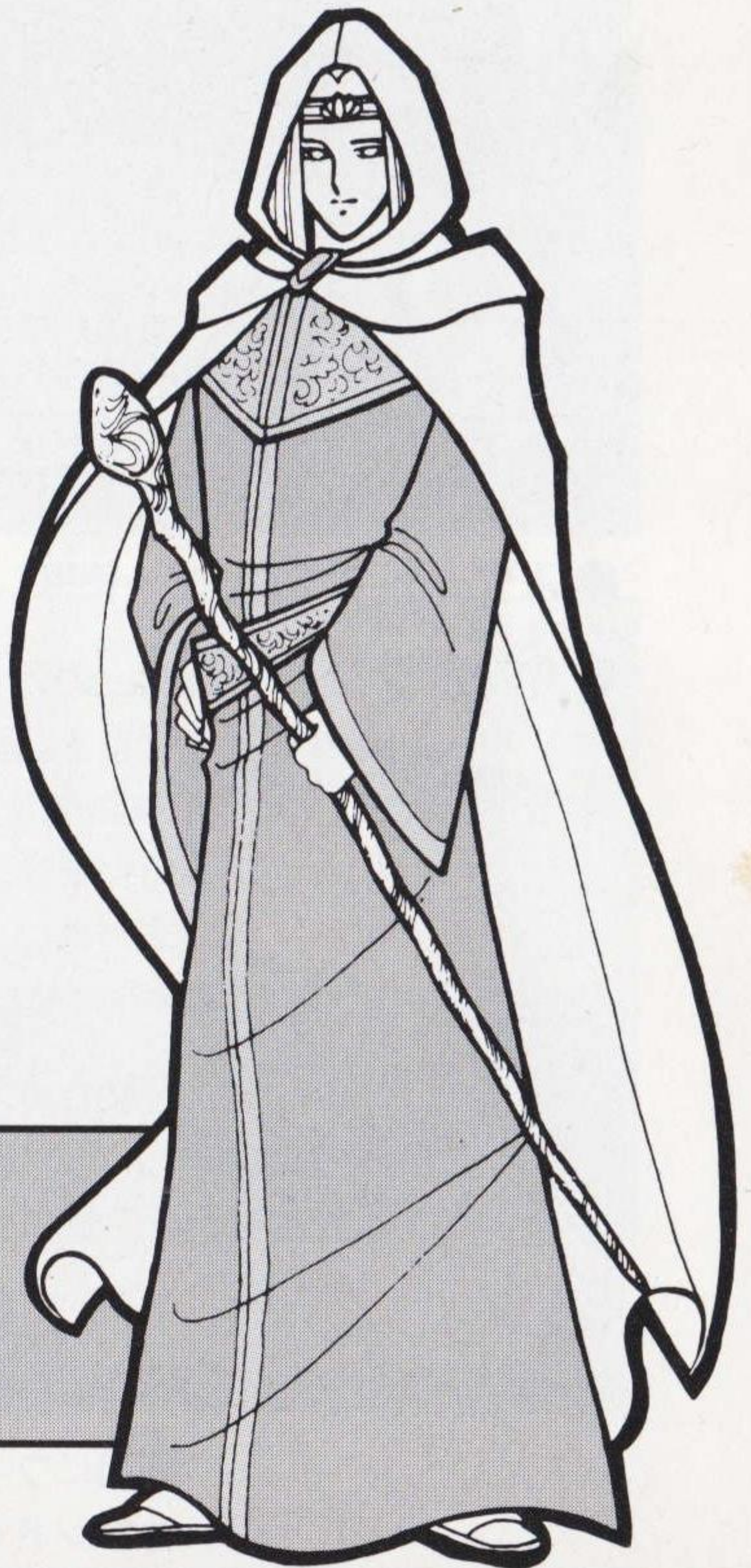
ミャウ

人間のことばを話せる
不思議な動物。アリサの最初
の仲間。



タイロン

ばんめ なかま せんし かれ
2番目の仲間で、戦士。彼もま
た、ラシークを倒す旅に出してい
た。

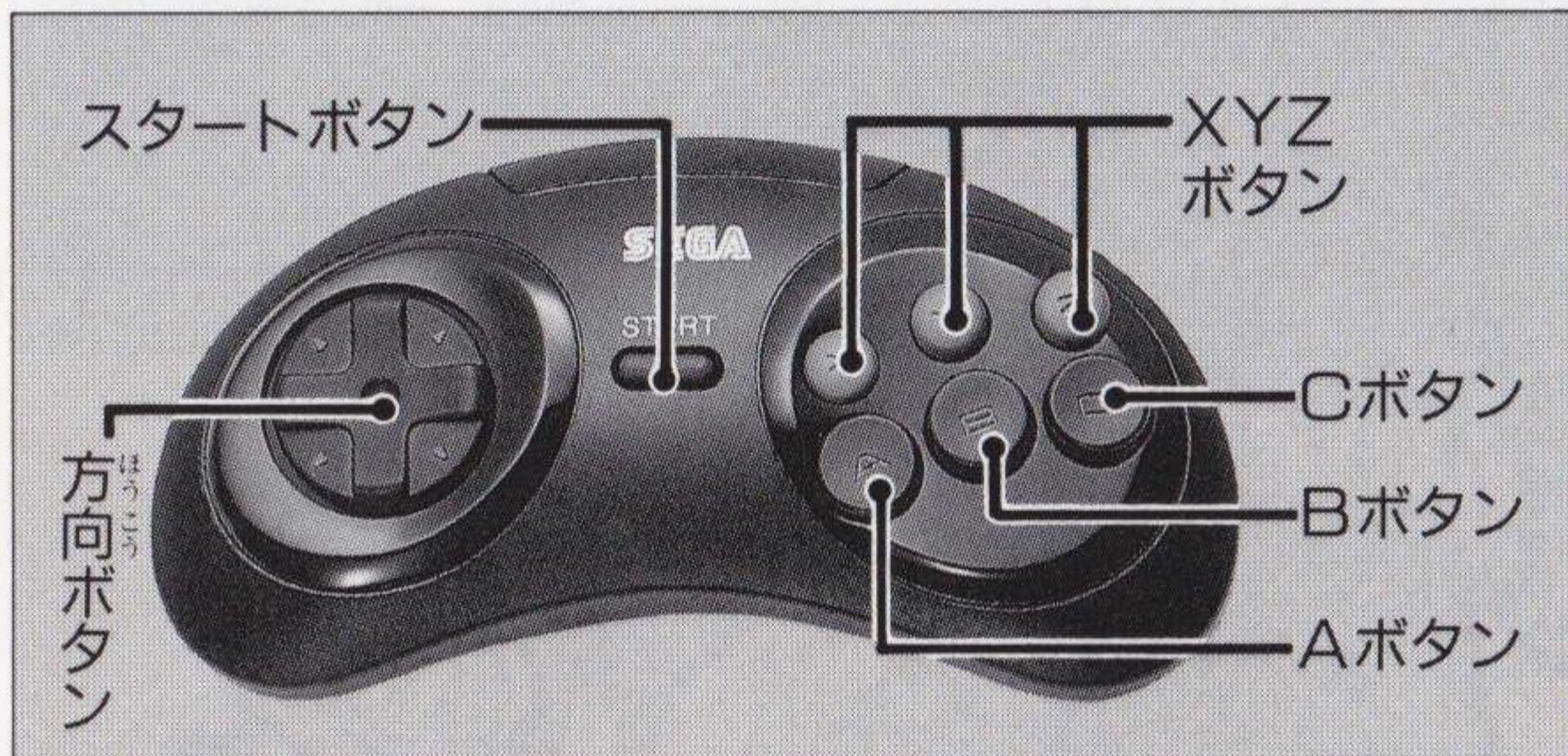


ルツ

せい す
モタビア星に住むエスパ
ー。きょうだい まりよく ひ
強大な魔力を秘めて
いる。

操作方法

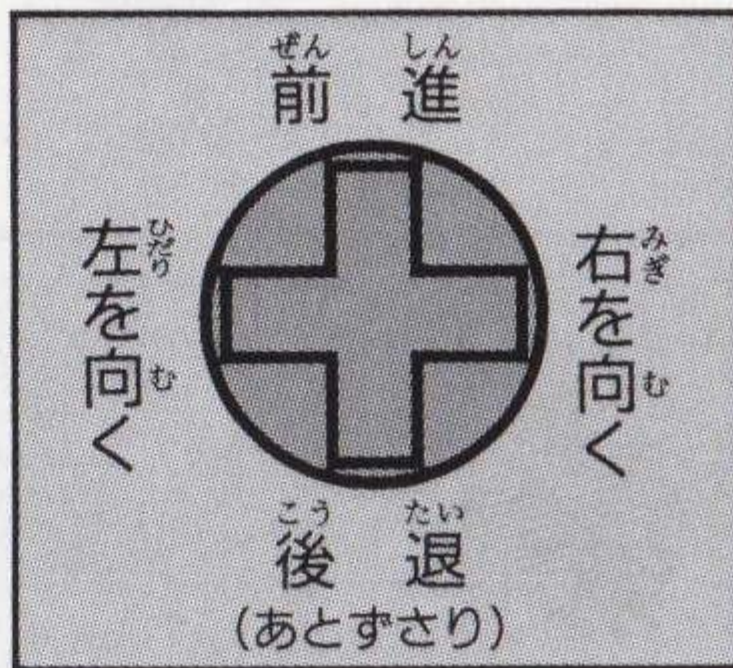
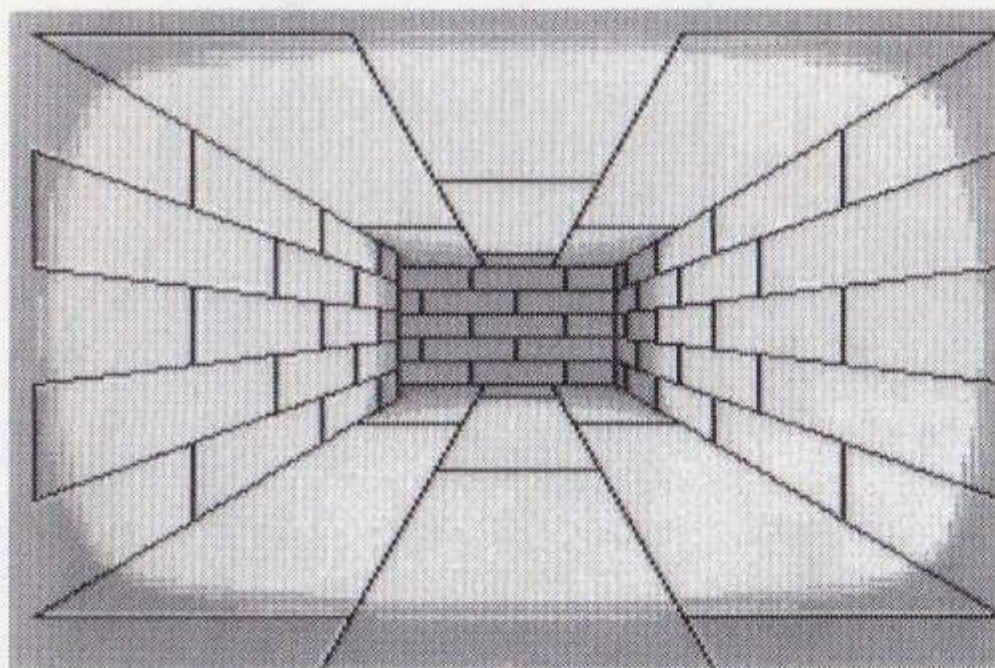
このゲームは1人用です。本体のコントロール端子1にパッドを接続してください。



※ XYZボタンは使用しません。また、3ボタンのコントロールパッドでも操作は同じです。

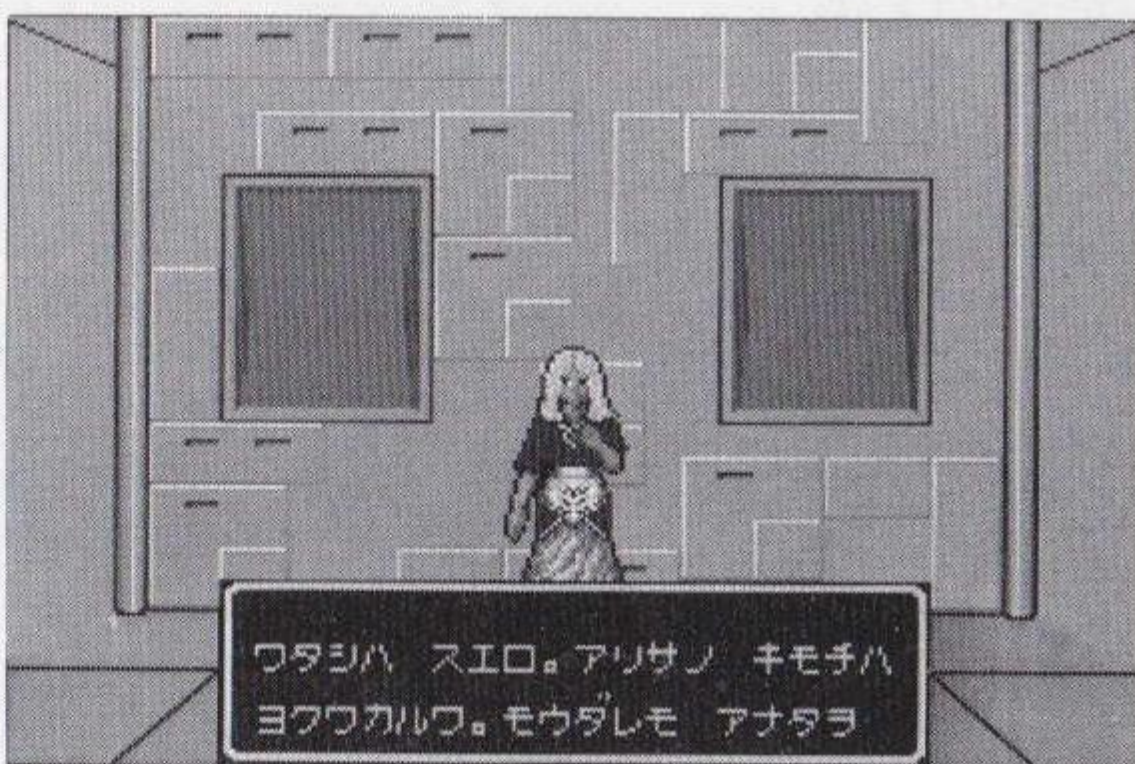
基本操作

- スタートボタン……使用しません。
- 方向ボタン……画面上のアリサたちを上下左右に移動させます。洞窟や塔の中、地下通路は、次のようなダンジョンの3D迷路になっています。次のように操作して進んでください。



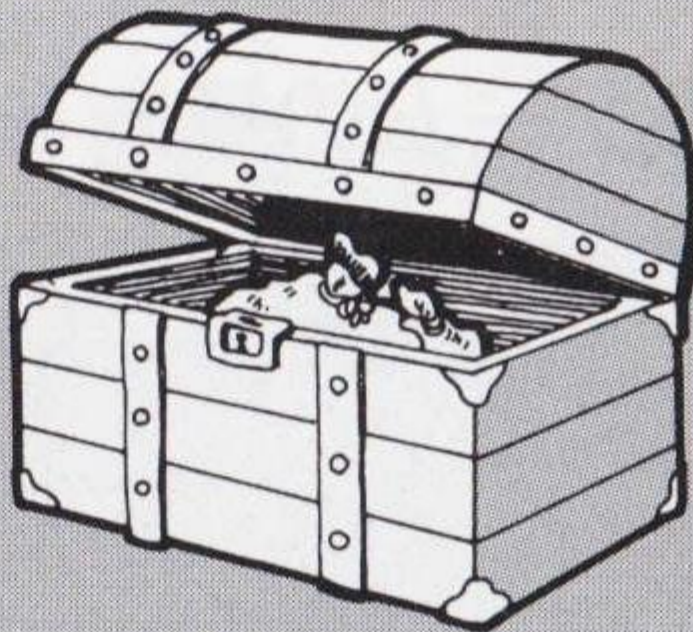
画面にウィンドウが出ているときは、コマンドを選ぶために使います。

- Aボタン……^{しよう}使用しません。
- Bボタン……^{えら}選んだコマンドをキャンセルするときな
^{つか}どに使います。
- Cボタン……^{いどうがめん}移動画面でこのボタンを^お押すと、ウィンド
^でウが出ます。画面にウィンドウが^{がめん}出ている
ときは、^{えら}選んだコマンドを^{けってい}決定するときな
^{つか}どに使います。
また、メッセージを^{すす}進めるときなどに^{つか}使います。



^{たからばこ} ^あ
●宝箱を開ける

^{たからばこ} ^{めいろ} ^{とちゆう}
宝箱は3D 迷路の途中にあり
ます。また、^{たお}モンスターを倒
したときにも出てきます。開
^あけてみるか、開けないかを選
^{えら}んでください。^{うん}運がよければ、
^{かね} ^えお金が得られます。ただし、^{たからばこ} ^{なか} ^や ^と宝箱の中から矢が飛んでき
^{なかもひとり}たときは、仲間1人がダメージを受け、^う ^{ばくはつ}爆発したときは、
^{なかもぜんいん}仲間全員がダメージを受けてしまいます。



ゲームの始め方

タイトル画面のときに、方向ボタン
上下でゲームの始め方 (START または
CONTINUE) を選び、B または
C ボタンを押してください。



START

最初からゲームが始まります。

CONTINUE

以前にプレイしたゲームをセーブ
(保存) しておくと、その続きから始
められます。

CONTINUE を選ぶと、右の画面に
かわります。方向ボタン上下で選び、
C ボタンを押してください。



■ゲームの続きをはじめる

「ハイ」を選ぶと、画面右上に番号が表示されます。方向ボ
タンで前回保存した番号を選び、C ボタンを押してください。

■ゲームのデータを消す

「イイエ」を選ぶと、本当にゲームを消すか聞いてきます。

「ハイ」を選ぶと下の画面が表示されます。

方向ボタンで消す番号を選び、C ボタンを押してください。

「イイエ」を選ぶとキャンセルされます。



セーブ

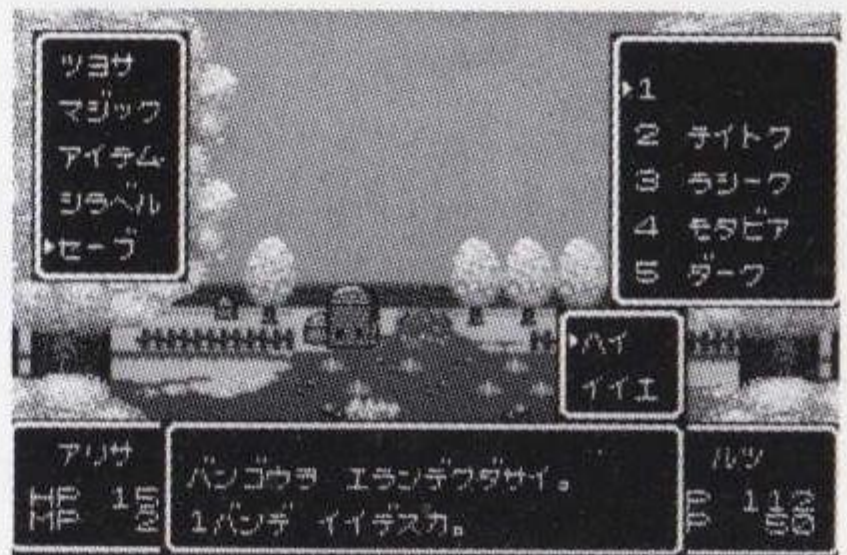
たびとちゅういどう
旅をやめたり途中までのデータを、アリサたちが移動しているときにセーブすることができます。

(セーブのしかた)

① B または C ボタンを押すと、
がめんひだりうえ
画面左上にコマンドウィンド
ウが表示されます。方向ボタ
ンでカーソルを「セーブ」に
あわせて C ボタンを押すと右
の画面が表示されます。



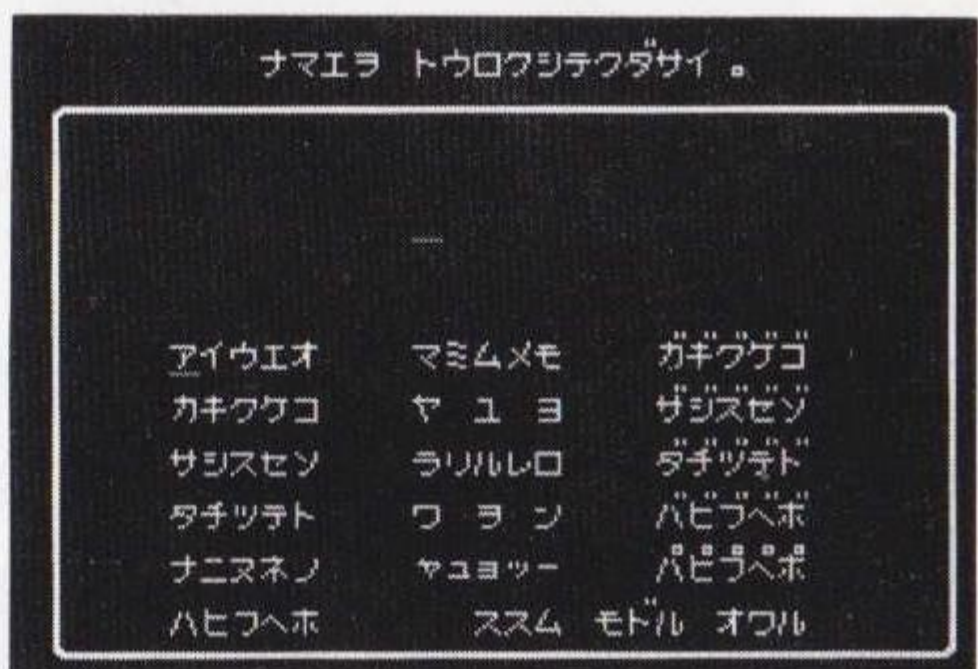
② 方向ボタンでどの数字にセ
ーブするか選び、C ボタンを
お押しすると、この番号でいいのか
き聞いてきます。「ハイ」を選ぶ
とセーブされます。(初めてそ
の番号を選ぶと、名前登録画
めんにかわります。)



「イエ」を選ぶとキャンセルされます。

● 数字を選んだら、名前登録 (5文字まで)

はじめて選んだ番号に名前
をつけることができます。
番号を選ぶと、名前登録
画面にかわります。



① 方向ボタンでカーソル
を動かして文字を選び、
C ボタンを押します。間

違えたときは「モドル」を選び、直す文字にカーソルを合わせ、正しい文字を入力してください。

② 登録したら「オフル」を選び、C ボタンを押してください。

★すでに名前が登録されている数字を選ぶと、以前にセーブしたデータは消えてしまうので注意してください。

移動時のコマンド

物語は、アリサの住んでいるカミニートから始まります。街の中を歩き回って、アリサたちの世界に早くなじんで、コマンド入力の方法を覚えましょう。

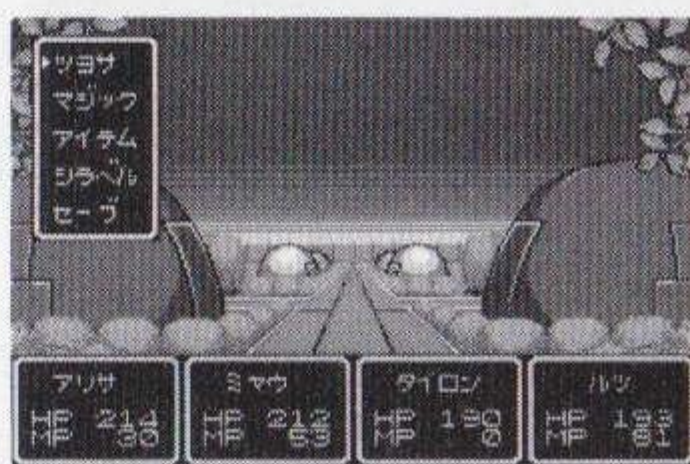
人と話したいとき

街の中には、あちこちに人がいます。話したいときは、その人の近くに行きましょう。画面が変わり、話ができます。



コマンドウィンドウ

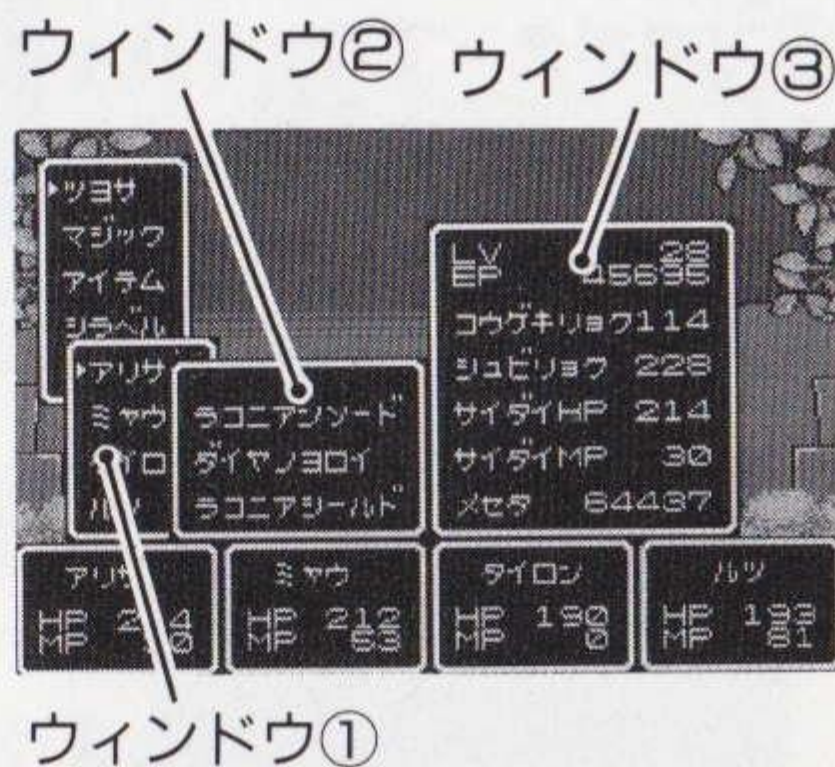
歩いているときに、BまたはCボタンを押すと、画面左上にコマンドウィンドウが表示されます。方向ボタンでコマンドを選び、Cボタンを押してください。Bボタンを押せば、キャンセルできます。



●ツヨサ

アリサと仲間の強さを調べることができます。

このコマンドを選びCボタンを押すと、ウィンドウ①が出ます。見たいキャラクターを選びCボタンを押すと、ウィンドウ②とウィンドウ③、もう一度押すとウィンドウ④が表示されます。



ウィンドウ①……強さを調べるキャラクターを指定します。

ウィンドウ②……そのキャラクターの装備。装備していないときは、空欄になっています。

ウィンドウ③……そのキャラクターの成長度を示します。

LV-----現在のレベルが表示されます。経験を積みレベルがあがり、それぞれの能力があがります。また、アリサ、ミャウ、ルツは使えるマジックが増えます。

EP-----現在の経験値。経験値は、モンスターを倒すと得られます。

コウゲキリョク-----この数値が高いほど、1回の攻撃で敵により多くのダメージをあたえることができます。武器を装備すると、数値をあげることができます。

シュビリョク-----この数値が高くなると、敵の攻撃をかわせたり、攻撃されてもダメージが少なくなります。鎧や盾を装備すると、数値をあげることができます。

最大HP-----生命力。レベルがあがると増え、より大きなダメージに耐えられます。

最大MP-----レベルがあがると増え、何回もマジックをえるようになります。

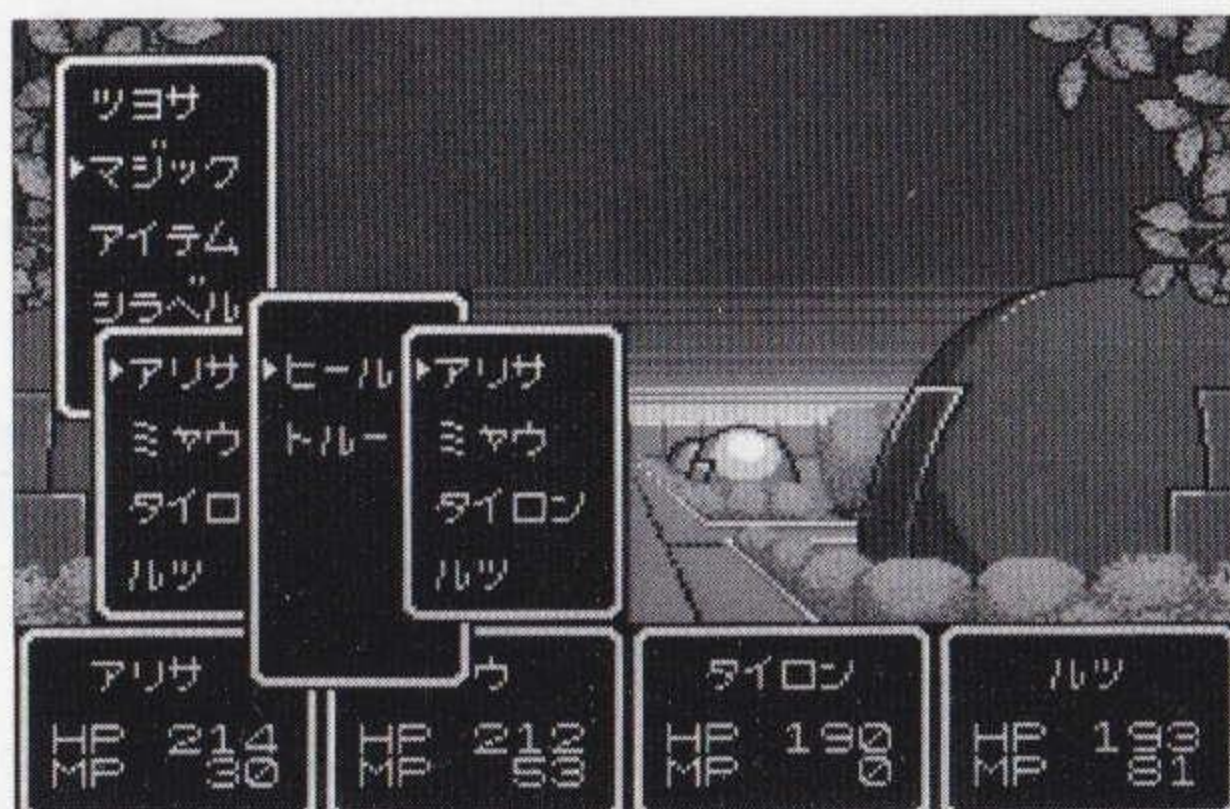
メセタ-----アリサたちの世界の通貨。全員で持っている合計金額が表示されます。

ウィンドウ④……そのキャラクターが使えるマジックが表示されます。

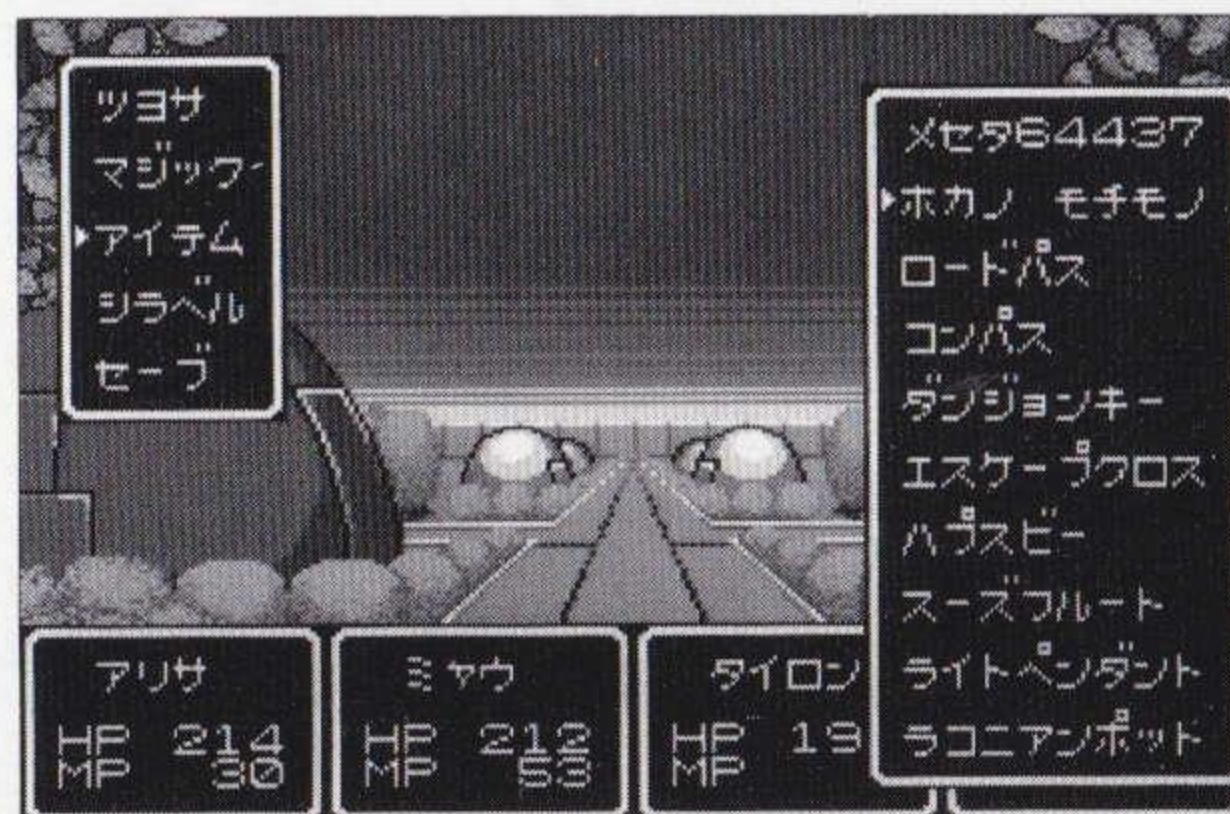
ヒール
ラクスタ
ペヤラク
フレリ
ビンドウ

ウィンドウ④

- マジック……アリサ、ミヤウ、ルツは、サイキックパワーというマジック（超能力）を使えます。誰が、どのマジックを使うのか選んでください。体力を回復させるマジックのときは、誰に使うのかも選びます。



- アイテム……アリサたちの持っているものが表示されます。アイテムは24個まで持つことができます。



- ①方向ボタン上下でアイテムを選びCボタンを押します。表示されていないアイテムを選ぶときは、「ホカノモチモノ」で選び、方向ボタン左右でアイテムを探してください。
- ②アイテムを選ぶと、次の画面になります。方向ボタン上下でどうするかを選び、Cボタンを押してください。
ツカウ：アイテムを使いたいときに選びます。
ソウビ：武器や鎧、盾を装備するときに選びます。誰に

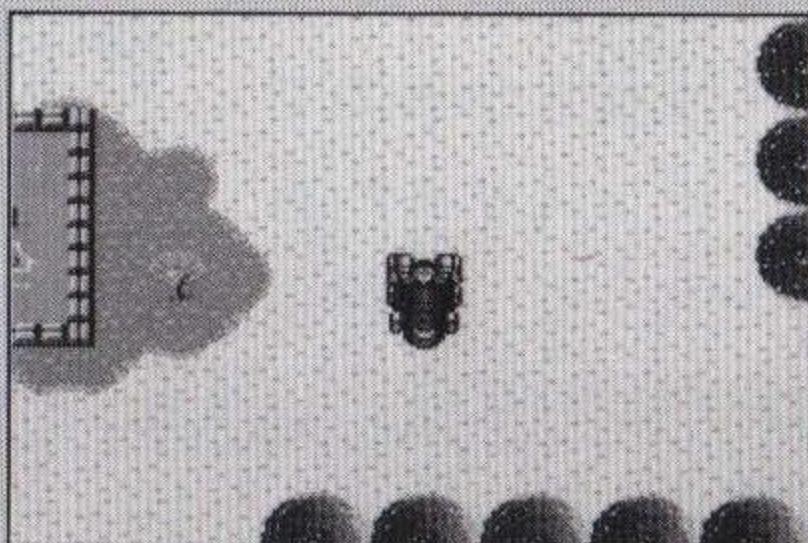
装備するか指定しますが、人によって
装備できないものもあるので、注意し
てください。武器、鎧、盾それぞれ1
種類ずつ装備できます。

ステル：アイテムを捨てたいときに選
びます。

メセタ64437
ホカノ モチモノ
ロードパス
コンツカウ
ダン ツウビ
エス ステル ス
ハブスヒー
スーズフルート
ライトペンダント
ラコニアンポット

●乗り物に乗る

旅の中でさまざまな乗り物
に乗ることになります。
乗り物は、選ぶと自動的に
乗り降りします。



↑この他にも…。

●シラベル

アリサたちの目の前
の状態を調べることが
できます。

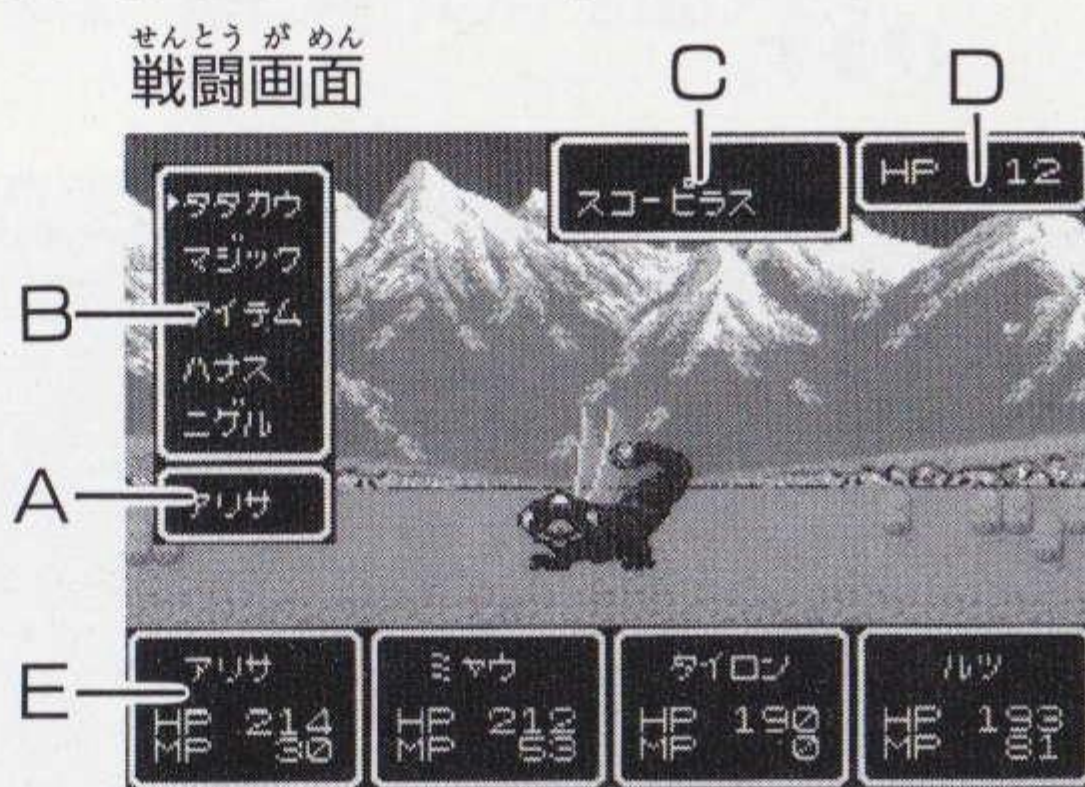
●セーブ

現在の状態をセーブ
できます。(セーブ
の仕方については11
ページ)



せんとうじ 戦闘時のコマンド

まち なか じょうほうしゅうしゅう お
街の中での情報収集を終えたら、いよいよ街の外へ旅に出て
みましょう。街の外には、^{まち そと}恐ろしい^{おそ}モンスターがたくさんい
ます。でも、モンス
ターとの^{たたか}闘いこそが、
アリサたちをたくま
しく^{せいちょう}成長させるので
す。モンスターたち
と^{であ}出会^{せんとうが}うと、^{めん}戦闘画
面にかわります。



A 行動するキャラクター

仲間がいるときには、ひとりひとり^{じゅんばん}順番に^{けってい}決定していきま
す。

B 戦闘時のコマンド

誰が、何をしたらよいのか、よく^{かんが}考^{けってい}えてから決定してくだ
さい。

C モンスターの^{なまえ}名前

D モンスターの^{かず}数と^{せいめいりょく}生命力

モンスターの^{せいめいりょく}生命力がすべて0になると、^{ぜんめつ}全滅させたこととなります。

E 現在の^{げんざい}アリサたちの^{じょうたい}状態

HPが0になるとその人^{ひと}は死^しんでしま
います。また、MPがあるうちはマジッ
ク^{つか}を使うことができます。

●コマンドの説明

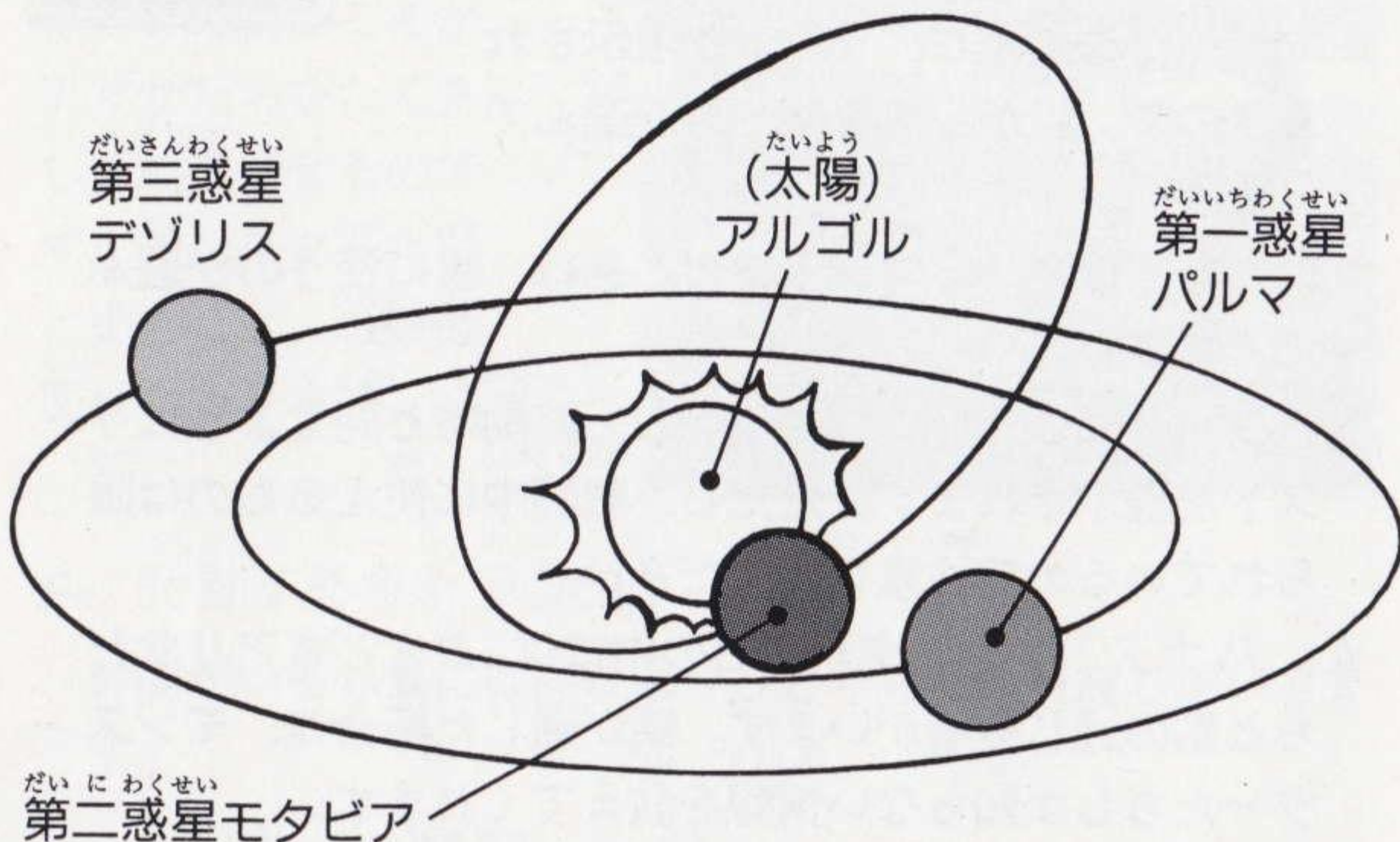


1. タタカウ ^{そうび} 装備している ^{ぶき} 武器で ^{こうげき} モンスターに攻撃します。
2. マジック アリサ、ミャウ、ルツは、マジックを使うことができます。マジックを ^{えら} 選ぶと、^{ひょうじ} リストが表示されますので、^{だれ} 誰が、^{なに} 何を ^{つか} 使うのか ^{えら} 選んでください。
^{たいりよく} 体力を回復させるマジックのときは、^{だれ} 誰に ^{つか} 使うのか ^{えら} 選んでください。
3. アイテム アイテムを ^{えら} 選ぶと、^{いどうじ} 移動時と同じように ^{おな} リストが表示されます。ただし、^{せんとうちゆう} 戦闘中に ^{つか} 使えるものは ^{かぎ} 限られているので ^{ちゆうい} 注意してください。
4. ハナス モンスターたちの中には、^{なか} ときどきアリサたちと ^{はなし} 話の ^{つう} 通じる者がいます。話 ^{はなし} が ^{つう} 通じた場合は、^{ばあい} モンスターたち ^し しか ^{じょうほう} 知らない ^{おし} 情報を ^{えら} 教えてくれます。
5. ニゲル このコマンドを ^{えら} 選ぶと、^{なかま} 仲間 ^{ぜんいん} 全員で ^に 逃げる ^に こと ^{みち} になります。ただし、^に モンスターに ^{かぎ} 逃げ道 ^に を ^{かぎ} ふさがれる ^{かぎ} こともあり、^に いつも ^{かぎ} 逃げられるとは ^{かぎ} 限りません。



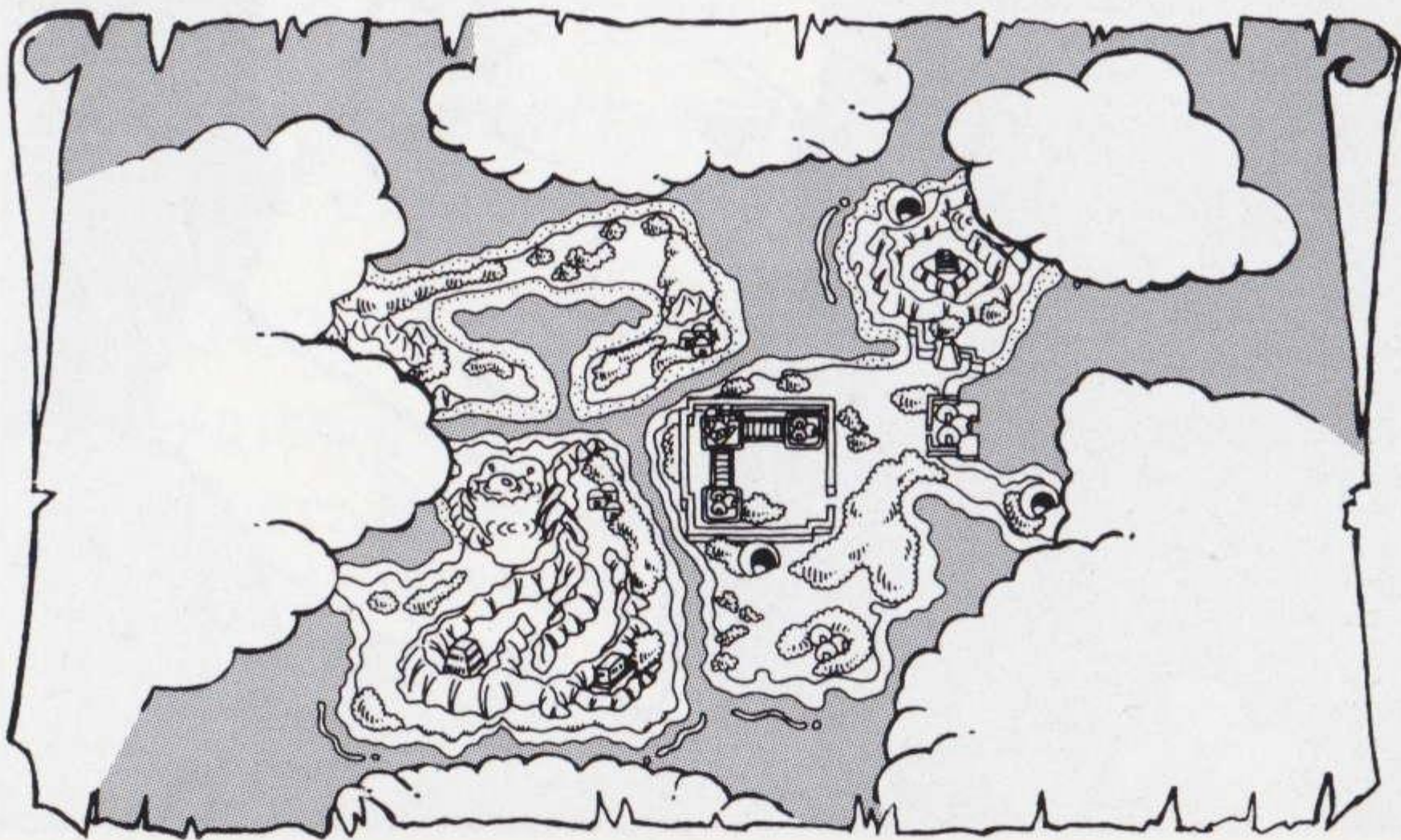
アルゴル太陽系の惑星の地形

アルゴル太陽系には3つの惑星があり、次のように形成されています。それでは、アリサたちの住む世界の様子を少しのぞいてみましょう。



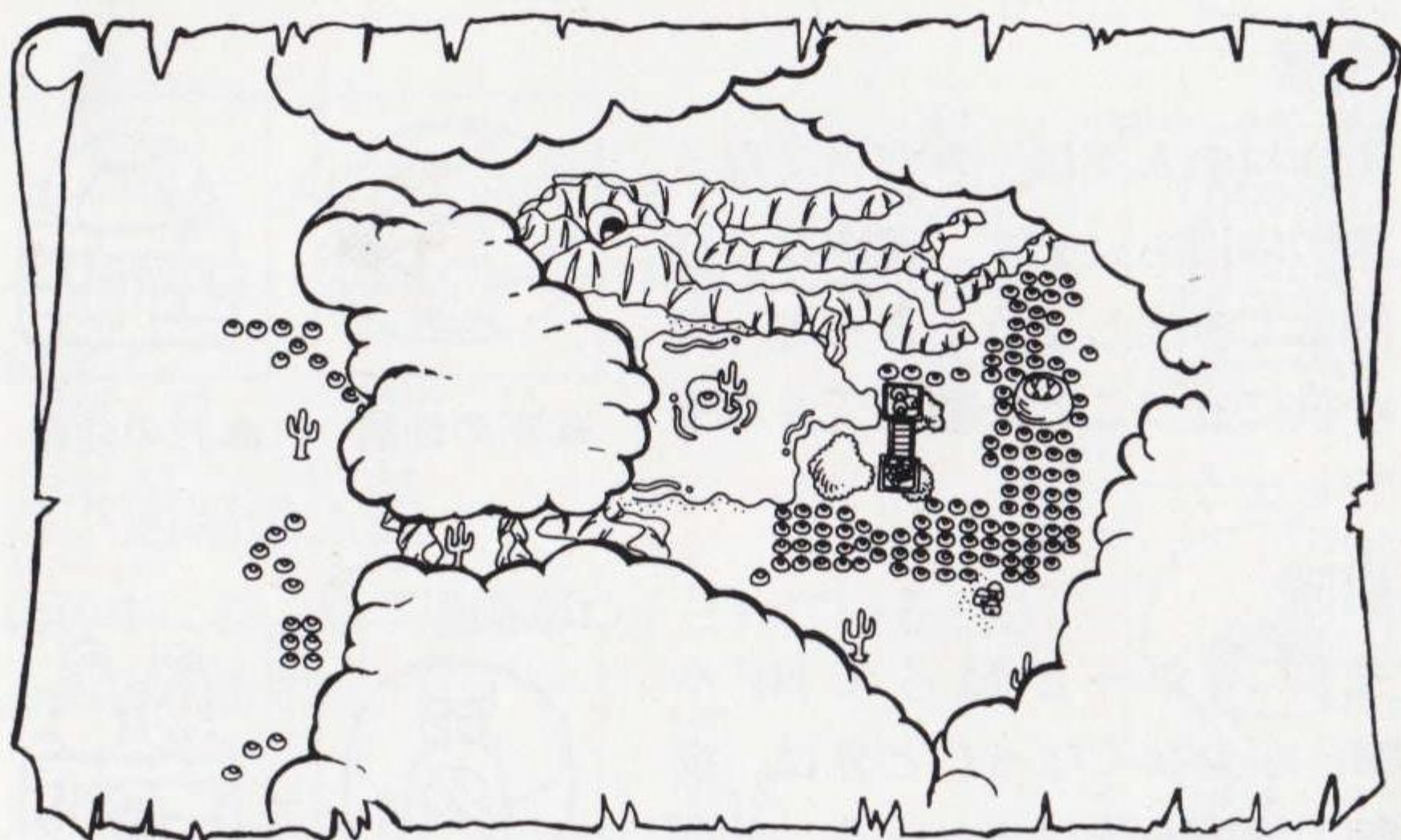
第一惑星パルマ

わたしたちの地球同様、緑の豊かな美しい星です。文明も古くから発展し、今では、モタバア、デゾリスに進出し、開拓を進めるまでにいたりしました。



だいに わくせい
第二惑星モタバア

スペースポートが開設されて間もない、発展途上の星です。
公転周期が長く、第一惑星パルマと交差して太陽の周りを回
っています。現在は、3つの惑星の中でもっとも太陽の近く
にあり、地表は乾き、砂漠化しています。



だいさん わくせい
第三惑星デゾリス

太陽からもっとも遠いところにある、氷に閉ざされた星で、
そのために開発が遅れていました。100年に一度、太陽がパル
マに隠れ、日食が起こります。そのときには、ただでさえ弱々
しい太陽の光が失われ、まったくの暗闇になります。その状
態が10日間続くので、人々は聖なる灯をともし、日食が終わ
るのを待つそうです。

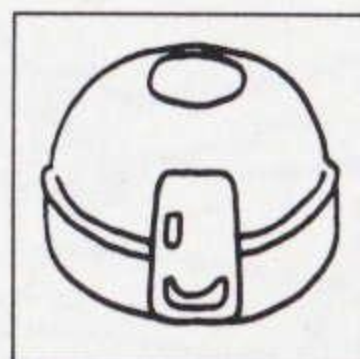


街・村の紹介

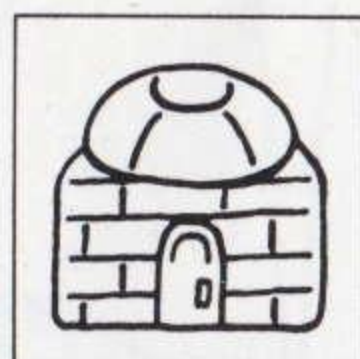
それぞれの惑星には、森や砂漠だけではなく、人々がいる街や村があります。ここには、人々の住んでいる住居をはじめ、いろいろなものがあります。

住居

街や村の人々は、外だけでなく家の中にもいます。遠慮なく訪問してみましょう。きっと、何か役に立つことを教えてくれるでしょう。



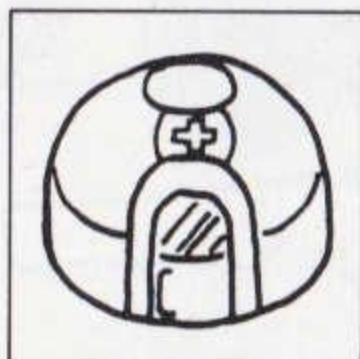
▲ 街の住居



▲ 村の住居

病院

モンスターと闘ってHPやMPが少なくなったときは、病院で治療を受けましょう。仲間がいるときは、誰の治療をしてほしいのか指定してください。



▲ 街の病院

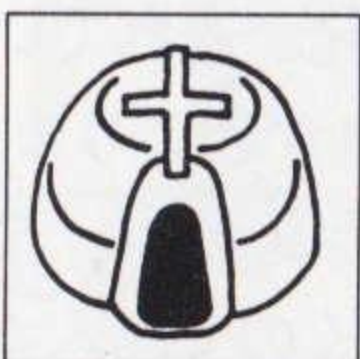


▲ 村の病院

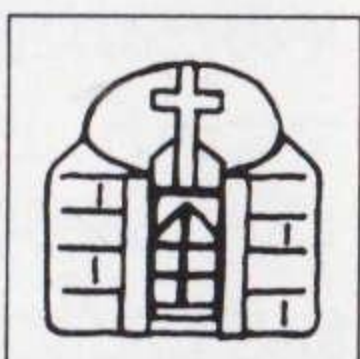
治療費は、回復させたHPやMPの数値によりことなります。

教会

死んだ仲間を生き返らせたいときや、次のレベルにあがるまでに必要な経験値を知りたいときに利用しましょう。



▲ 街の教会



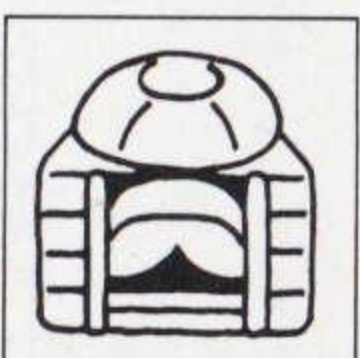
▲ 村の教会

SHOP

武器、防具を売っているアーマーストア、薬を売っているドラッグストア、道具を売っているツールショップの3種類があります。



▲ 街のSHOP



▲ 村のSHOP

SHOPに入ると値段表を見せられますから、買いたいものを

えら 選びましょう。か 買いたい物がないときは、Bボタンでキャンセルしましょう。また、ツールショップではいらなくなったもの^{もの}を売ることもできます。

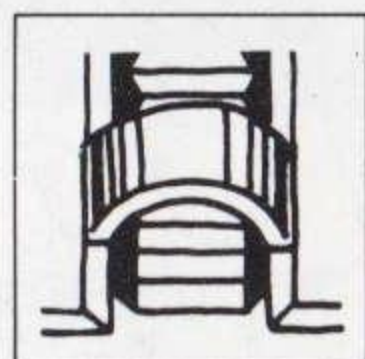
で い ぐち 出入口

ここを^{とお}通ると、^{まち むら}街や村の外に出ることができます。



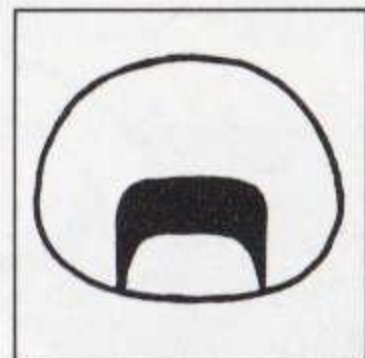
ムーブロード

ロードパスがないと^{つうこう}通行できません。^{いりぐち}入口にもポリスが^た立っていて、ロードパスの^{ていじ}提示を求めます。



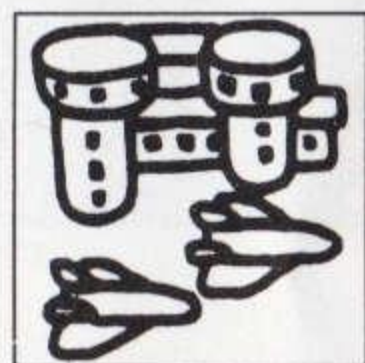
ち かつうろ いりぐち 地下通路の入口

^{まち なか}街の中には、^{ち かつうろ}地下通路がつくられているところもあります。



スペースポート

パルマ星とモタビア星にはスペースポートがあります。パスポートを持っていけば、スペースシップに^の乗って行き来ができます。



この他、^{ほか まち そと}街の外には^{どうくつ}洞窟や^{とう}塔が

あり、そこがモンスターたちの^{そうくつ}巣窟になっているということです。どこにあるかは、^{じぶん}自分で探してみてください。



▲^{どうくつ}洞窟



▲^{とう}塔



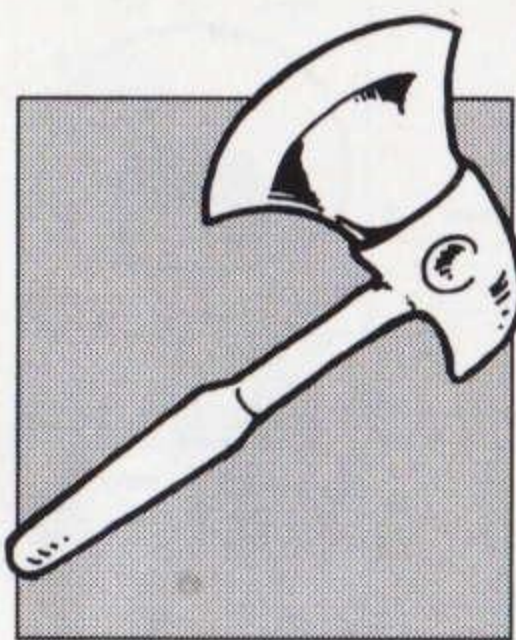
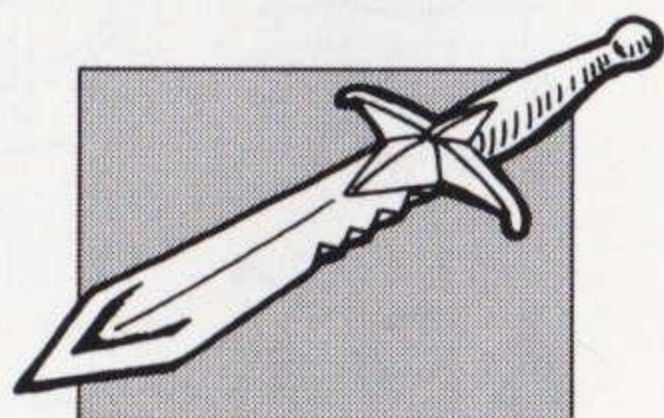
武器と防具

武器や防具はただ持っているだけでは役には立ちません。武器や防具を買ったり、手に入れたときは、アイテムを装備して身につけてください。装備できるものは、それぞれの個性によって違います。

武器

ショートソード

アリサが初めから持っている武器。たいていの人が使えます。

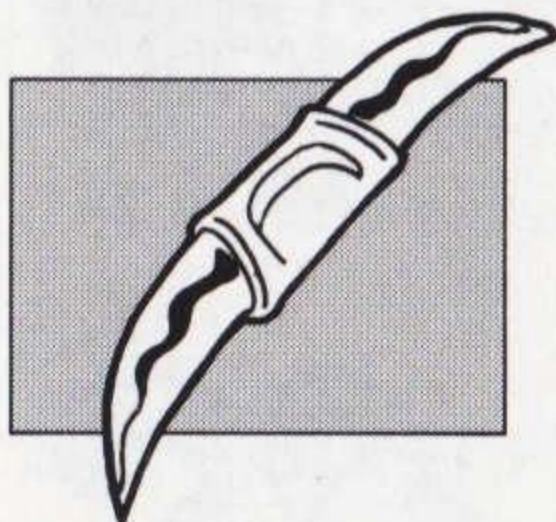
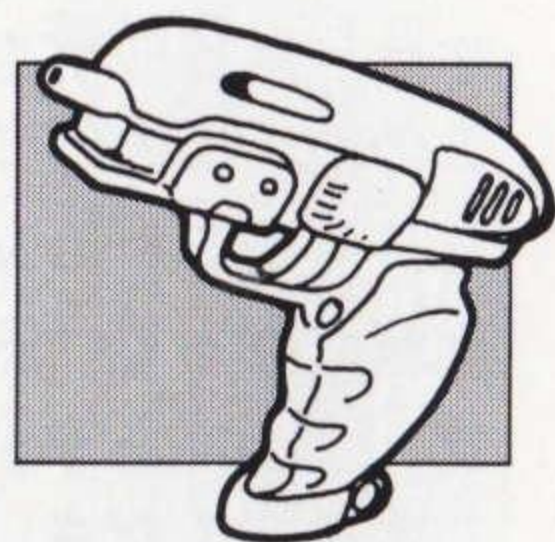


アイアンアックス

タイロンが初めから持っている武器。ショートソードよりも威力があります。アックス（斧）を扱うには力が必要ですから、タイロンほどの体格でないと、無理でしょう。

ニードルガン

武器の中には、ソードやアックスのほかにガンもあります。ガンはタイロンだけが装備できます。

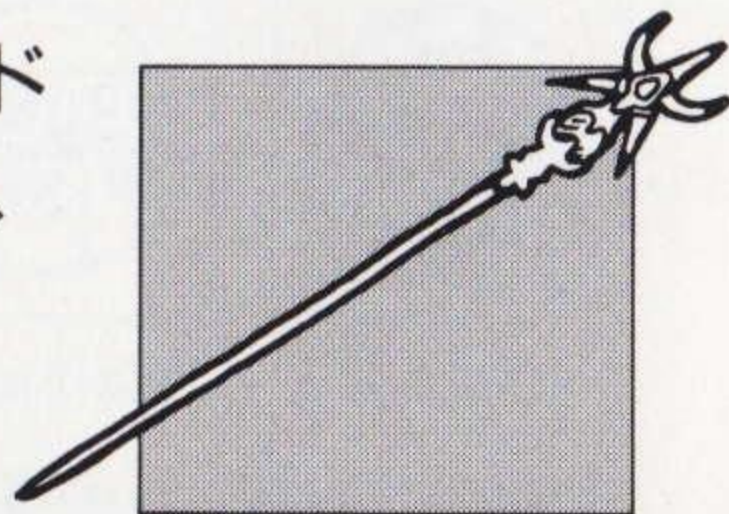


シルバータスク

ミヤウが身につけることのできる数少ない武器のひとつです。

サイコウオンド

ルツが持つことのできる武器の中では、最も強いものです。



ふく よろい
服と鎧

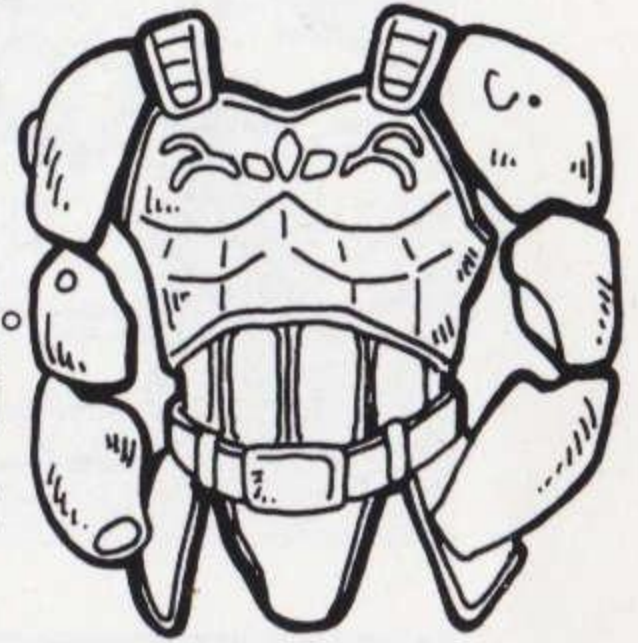
レーザークロス

この星の人々の
日常着です。闘
うときには、こ
の服ではちよつ
と頼りないかも
しれません。



アイアンアーマー

鉄製の鎧。非常
に重く、アリサ
は身につけるこ
とができません。
タイロンが最初
に装備していた
ものです。



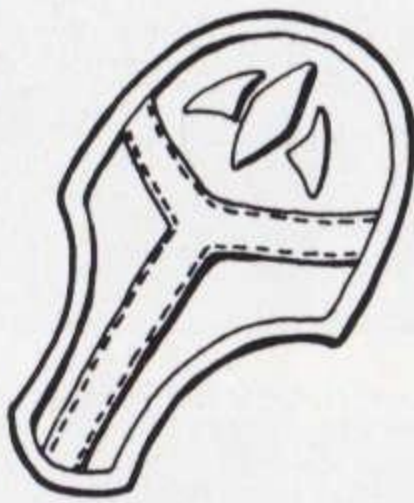
ホワイトマント

超能力者たちは、その能力ゆえに一般の
人々と区別をつけるため、このマントを
着ることになっています。ルツも初めか
ら身につけていました。

たて
盾とシールド

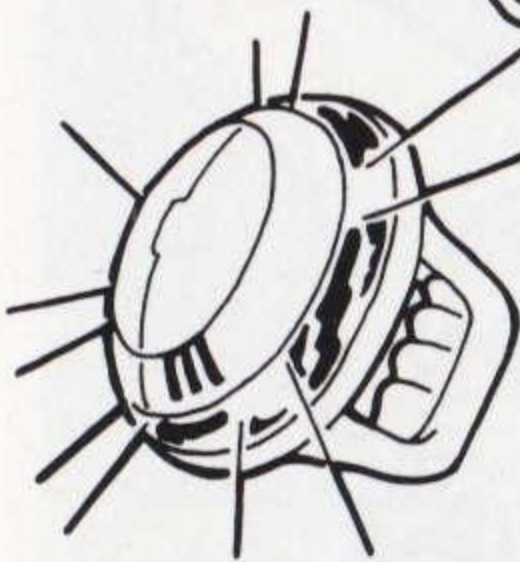
レーザーシールド

皮製のシール
ドです。比較
的軽く、アリ
サも持つこと
ができます。



アイアンシールド

鉄製のシールド。
レーザーシール
ドより強固です
が、重いので、
アリサは持つこ
とができません。

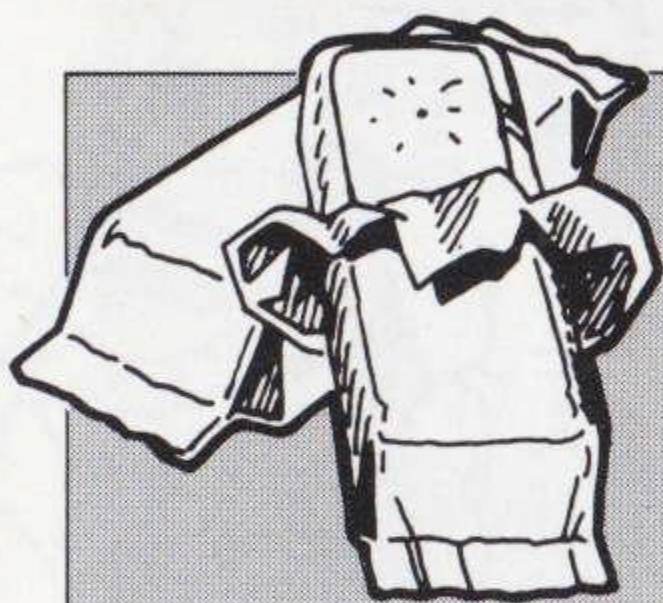


レーザーバリア

近代兵器の防具。ハイテクを利用している
割には操作が簡単なので、たいていの人
が装備できます。

このほかにさまざまな武器や防具があります。そのほとんどはSHOPで売っていますが、洞窟などに隠されているものもあります。

アイテム

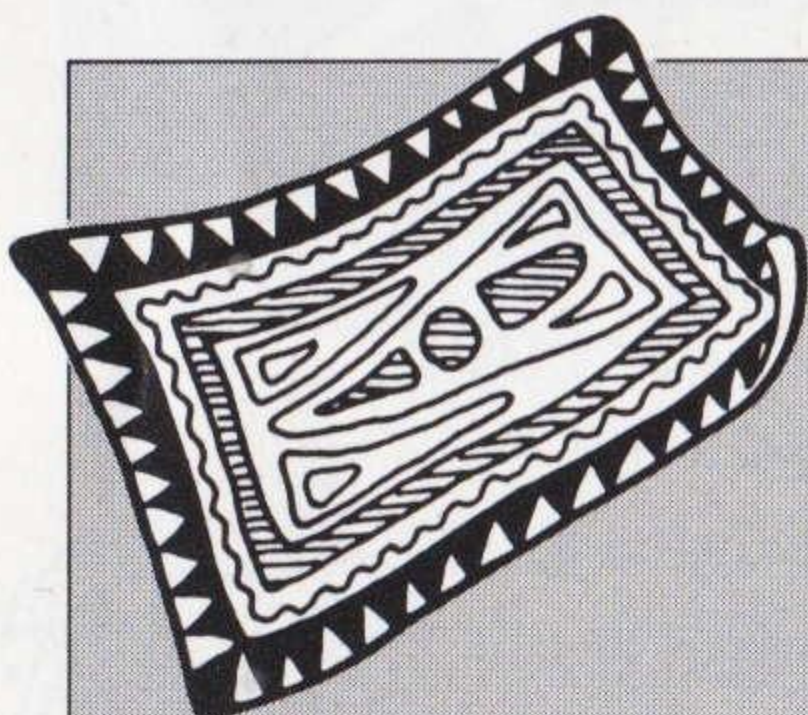
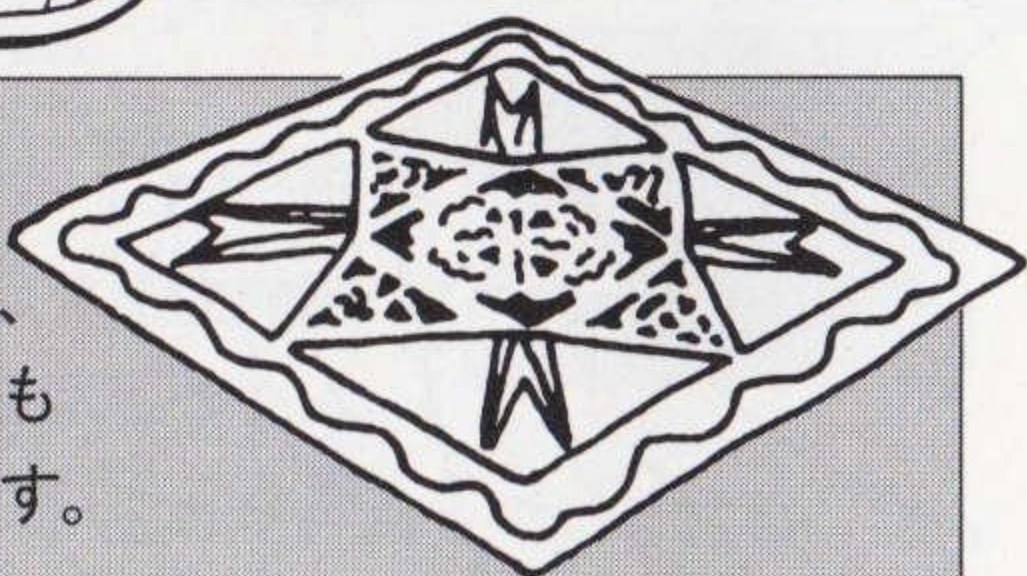


ペロリーメイト
ルオギニン

ドラッグストアで売っ
ています。使用すると
HPが回復かいふくします。

エスケープクロス

つかつか すがたすがた み
使うと姿が見えなくなり、
しつこいモンスターからも
かならかなら に
必ず逃げるすることができます。

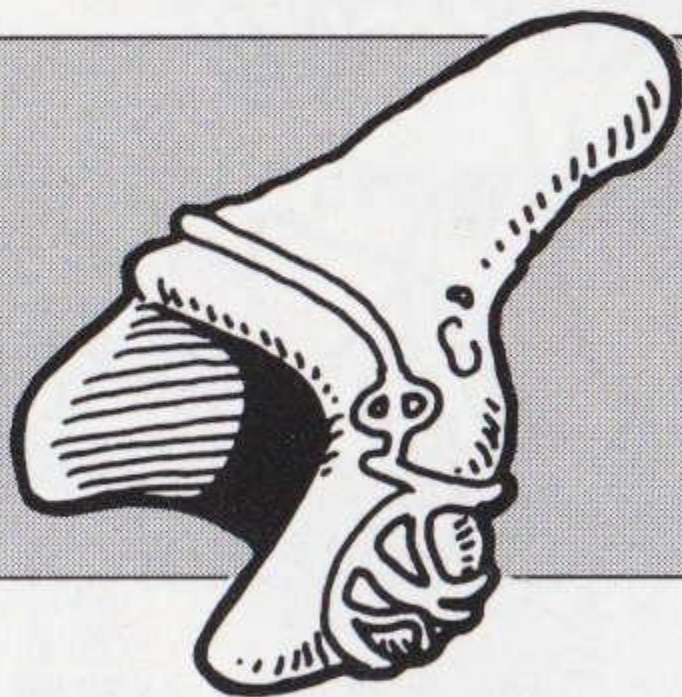


トランカーペット

きょうかいきょうかい しんぴしんぴ ちからちから しんじゃしんじゃ
教会がその神秘的な力で信者のた
めにつくつく ったもので、科学のおよ
ばない不思議ふしぎな力を持っています。
つかつか これを使うと教会にもどる
ことができます。

マジックハット

どうぶつどうぶつ いせいじんいせいじん
動物や異星人のことば
がわかるようになります。
す。



ほかにもアイテムは、いろいろあります。ヒントは、人々の
はなしはなし なか
話の中にきっとあるはずですよ。

マジック

アリサ、ミャウ、ルツは、レベルが上がるにつれ、マジック
ちょうのうりょく (超能力) をひとつひとつ覚えていきます。マジックは使う
しょうひ たびに、MP を消費します。MP が残っていないと、マジック
つか を使うことはできません。また、マジックには、せんとうじ 戦闘時に使
いどうじ うものと、移動時に使うものがあります。たたか 闘いの旅をうまく
すす 進めるために、マジックの効果的な使い方をぜひともマスタ
 ーしておきましょう。

回復マジック

- ヒール つか (使える人：アリサ)
からだ 身体の傷を治し、かいふく HP 回復させます。
- ドヒール (ミャウ、ルツ)
きょうりょく ヒールより、もっと強力なマジックです。

攻撃マジック

- フレエリ (アリサ、ルツ)
こうげきよう 攻撃用のマジック。ほのお 炎に
こうげき より、攻撃します。
- ヒューン (ルツ)
こうげきよう 攻撃用のマジック。たつまき 竜巻
お を起こします。
- タンドレ (ルツ)
こうげきよう 攻撃用のマジック。でんげき 電撃
ぜんいん によってモンスター全員
 にダメージをあたえます。
- ビンドワ (アリサ)
こうげきよう 攻撃用のマジック。1回につき1匹だけ、モン
かなしば スターを金縛りにして動けなくさせることがで
うご きます。



補助マジック

ワーラ

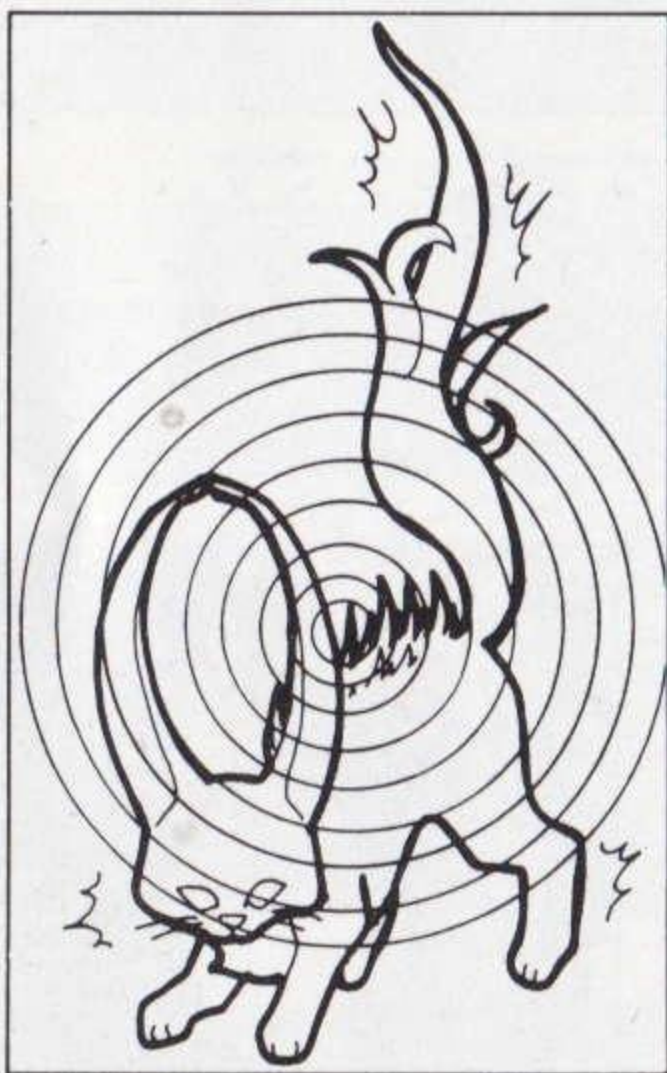
(ミャウ)
せんとうじ つか め
 戦闘時に使います。目の
まえ み かべ つく
 前に見えない壁を作り、
み かた まも
 味方を守ります。

ムワーラ

(ルツ)
せんとうじ つか め
 戦闘時に使います。目の
まえ み かべ つく
 前に見えない壁を作り、
し か
 モンスターが仕掛ける
 マジックもさえぎります。

ラクスタ

(アリサ)
つか に あし はや
 このマジックを使うと、逃げ足が早くなります。



パウマ

(ミャウ)
いちじてき みかた
 一時的に、味方のうちの
ひとり こうげきりょく
 1人の攻撃力をあげること
 ができます。

テルル

(ミャウ)
きょうふかん
 モンスターに恐怖感をあ
こうげき
 たえ、モンスターの攻撃
りょく
 力をさげることができます。
 ただし自分よりレベ
たか
 ルの高いモンスターには
つうよう
 通用しません。

移動マジック

スルト

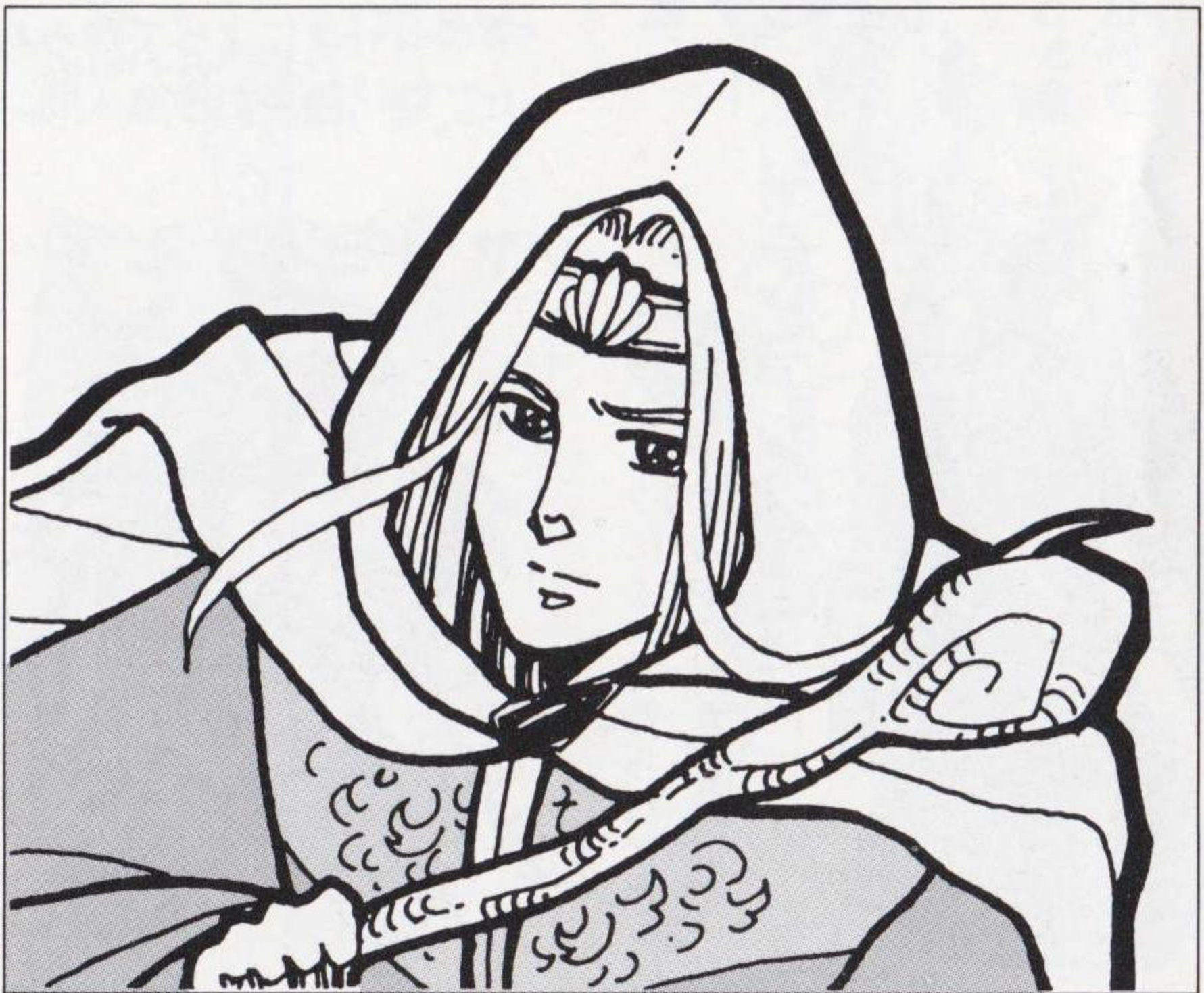
(ミャウ、ルツ)
いどうじ つか からだ かる
 移動時のみ使えます。身体が軽くなり、ダンジ
なか で
 ヨンの中から出ることができます。

トルーパ

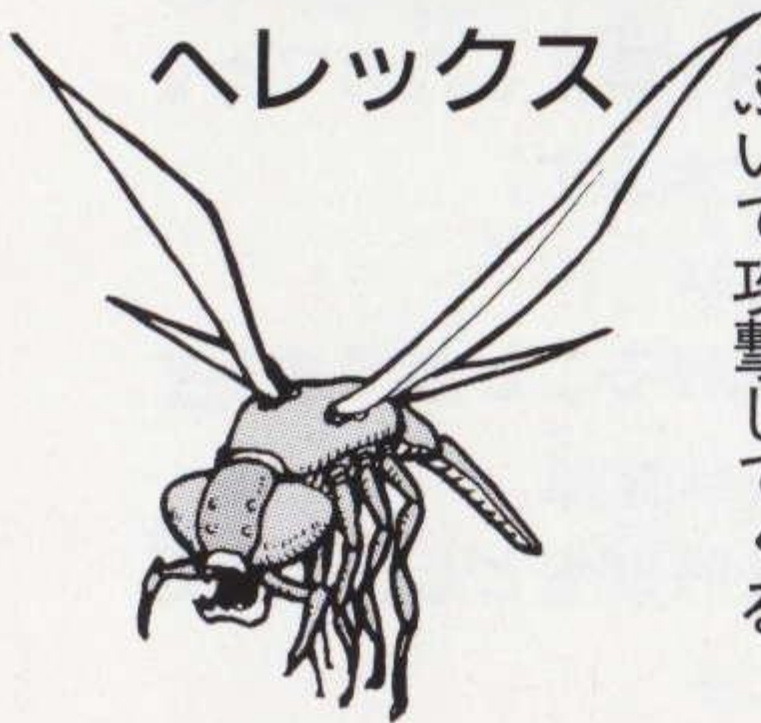
(アリサ)
いどうじ つか さいご いの
 移動時のみ使えます。最後にお祈りをしてもら
きょうかい
 った教会までもどることができます。

ほか その他のマジック

- ラプット (ミャウ)
いどうじ つか たからばこ お あな
移動時のみ使えます。宝箱や落とし穴のワナを見抜いて、はずすことができます。
- ムオーデ (ルツ)
まほう ふういん あ
魔法で封印されたドアを開けることができます。
- リバーズ (ルツ)
し なかま たましい よ い かえ
死んでしまった仲間の魂を呼びもどし、生き返らせることができます。
- ペヤラク (アリサ)
いせいじん しゅ
異星人や、ある種のモンスターたちのことばがわかるようになります。
- テレパス (ルツ)
しゅ かいわ
ある種のモンスターと会話ができるようになります。



しょうかい モンスター紹介



ヘレックス

←油断ゆだんしていると、火ひを
ふいて攻撃こうげきしてくる。

バットマン



嫌きらいしなくなつた。
以前いぜんは虫むし、小動物しょうどうぶつしか食た
べなかつたが、最近さいきんは好すき

キラープラン



ラシックらくしっくによつて作つくられ
た、空くう・陸用りくようの改造人間かいぞうにんげん。



モタビアンノーフ

→ラシックらくしっくによつて作つくられた水すい・陸用りくようの改かい
造人間ぞうにんげん。水みずの中なかに引きずりこむ。

シャーキン



↑モタビア星人せいじん。砂すなの世せ
界かいで必死ひっしに生きていいる。

デゾリアン



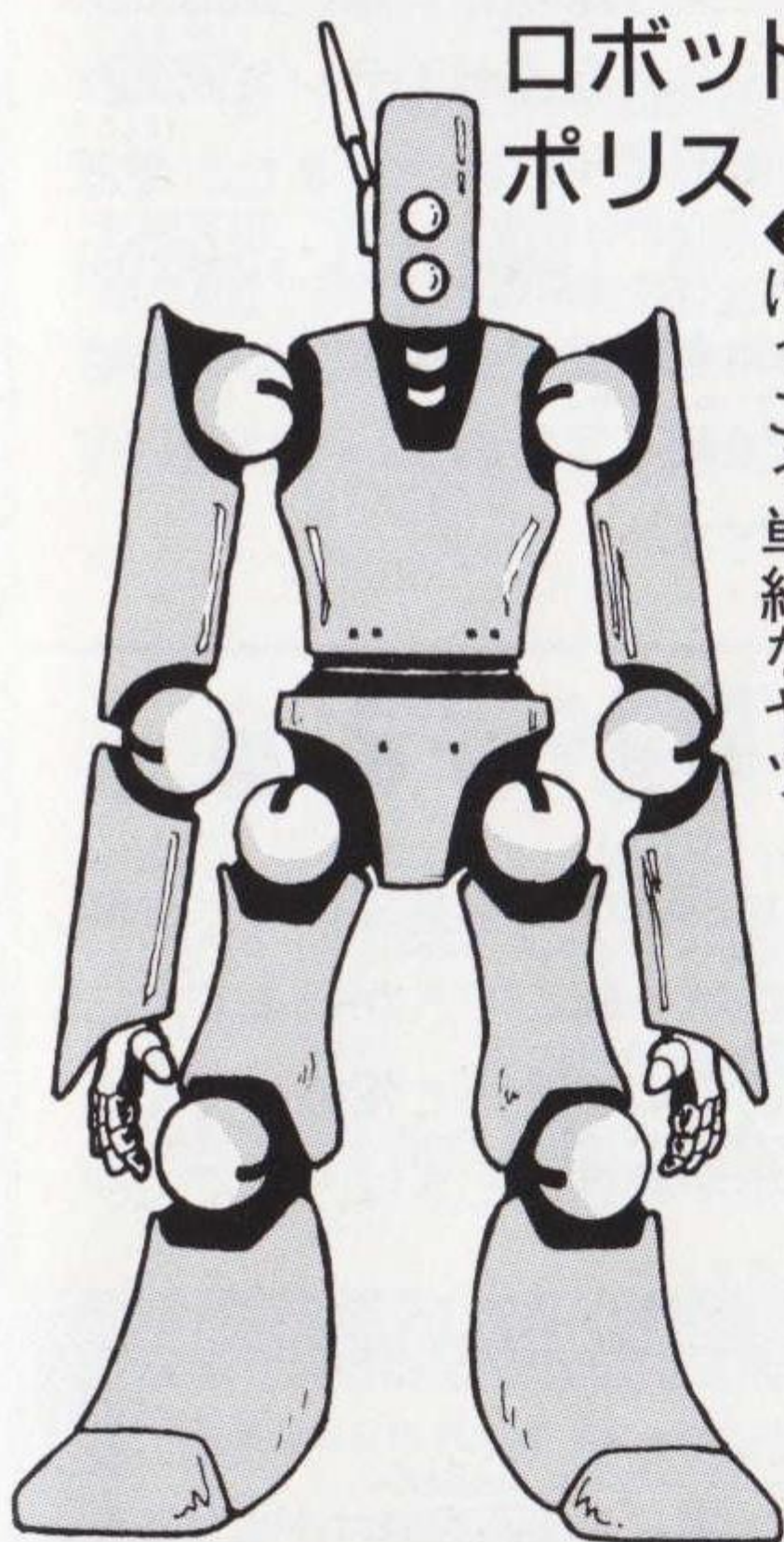
←デゾリス星人。
ア星人とは犬猿の仲。
モタビ

ダークマローダー



↗“混沌”からの
使い。別の世界か
らやってきたが、
今ではラシークに
加担している。

ロボット
ポリス



←けっこう単純なヤツ。

キングセイバー



↗エリートたちで構成される、ラ
シークの親衛隊。冷静で賢い。

使用上のご注意

●電源OFFをまず確認!

カートリッジを抜き差しするときは、必ず本体の電源スイッチをOFFにしておいてください。



●カートリッジは精密機器!

落とすなどの強いショックを与えないでください。また、分解は絶対にしないでください。



●端子部には触れないで!

カートリッジの端子部に触れたり、水で濡らしたりすると、故障の原因になります。



●保管場所に注意して!

カートリッジを保管するときは、極端に暑いところや寒いところ、湿気の多いところを避けてください。



●薬品を使って拭かないで!

カートリッジの汚れを拭くときに、シンナーやベンジンなどの薬品を使わないでください。



●ゲームで遊ぶときは

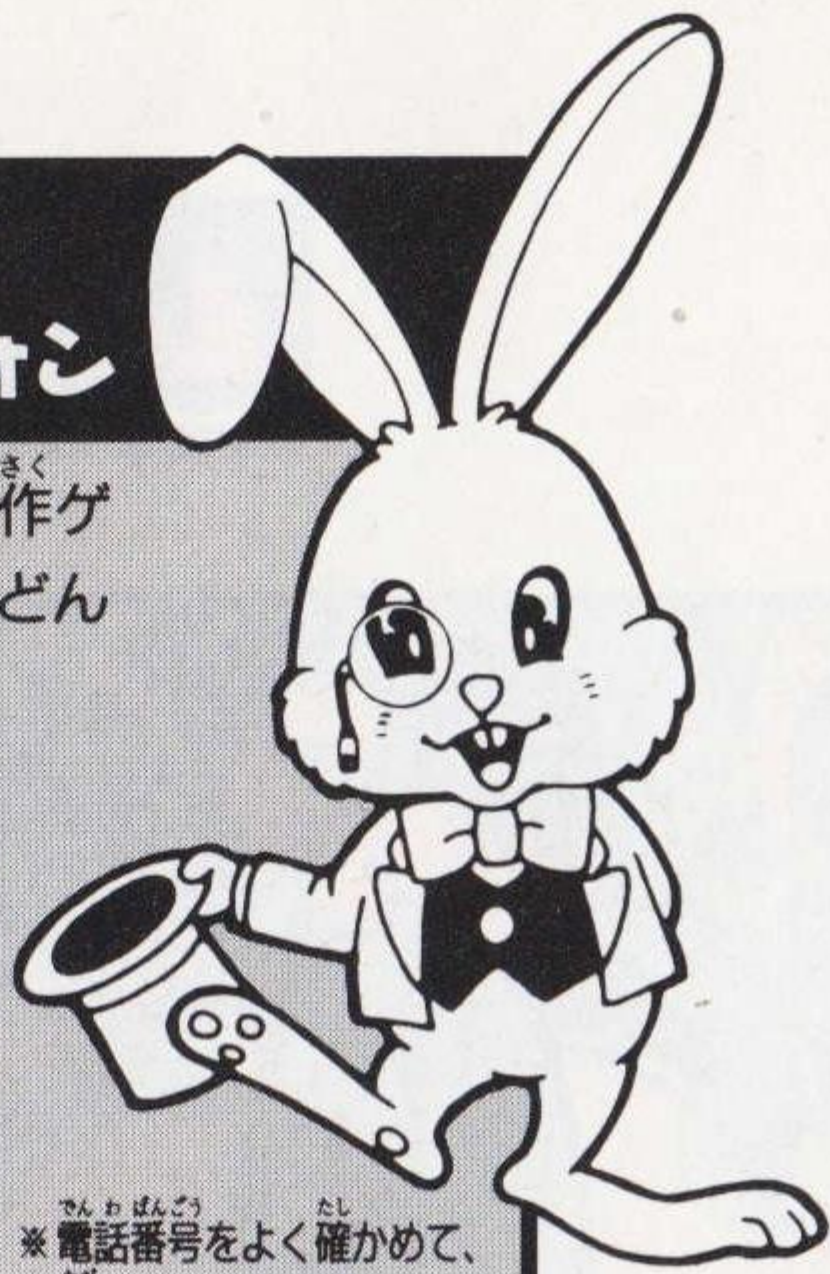
ゲームで遊ぶときは、部屋を明るくし、なるべくテレビ画面から離れてください。また、健康のため、1時間ごとに10~20分の休憩を取り、疲れているときや睡眠不足でのプレイは避けてください。

●●●●健康上のご注意●●●●

ごくまれに強い光の刺激や点滅、テレビ画面などを見ていて、一時的に筋肉のけいれん・意識の喪失等の症状を起こす人がいます。こうした経験のある方は、ゲームで遊ぶ前に必ず医師と相談してください。また、ゲーム中にこのような症状が起きたときは、すぐにゲームをやめ、医師の診察を受けてください。

メガドライブをプロジェクションテレビ（スクリーン投影方式のテレビ）に接続すると、残像光量による画面焼けが生じる可能性があります。そのため、接続しないでください。

セガ ジョイジョイ テレフォン



セガからのホットライン。新作ゲームソフトや楽しい情報を、しんさく どん
たの どんお知らせています。じょうほう

札幌	011-842-8181
仙台	022-285-8181
東名	03-3743-8181
名古屋	052-704-8181
大阪	06-333-8181
広島	082-292-8181
福岡	092-521-8181

※電話番号をよく確かめて、
正しくかけてください。

☆アソビン教授きょうじゆ

株式会社 セガ・エンタープライゼス

本社 〒144 東京都大田区羽田1-2-12 お客様相談センター
フリーダイヤル ☎0120-012235 受付時間 月~金 10:00~17:00 (除く祝日)
札幌支店 〒062 北海道札幌市豊平区豊平五条3-2-34 ☎011(841)0248
関西支店 〒561 大阪府豊中市豊南町東2-5-3 ☎06(334)5331
博多支店 〒810 福岡県福岡市中央区白金2-5-15 ☎092(522)4715

☆☆☆☆☆☆ 修理について ☆☆☆☆☆☆

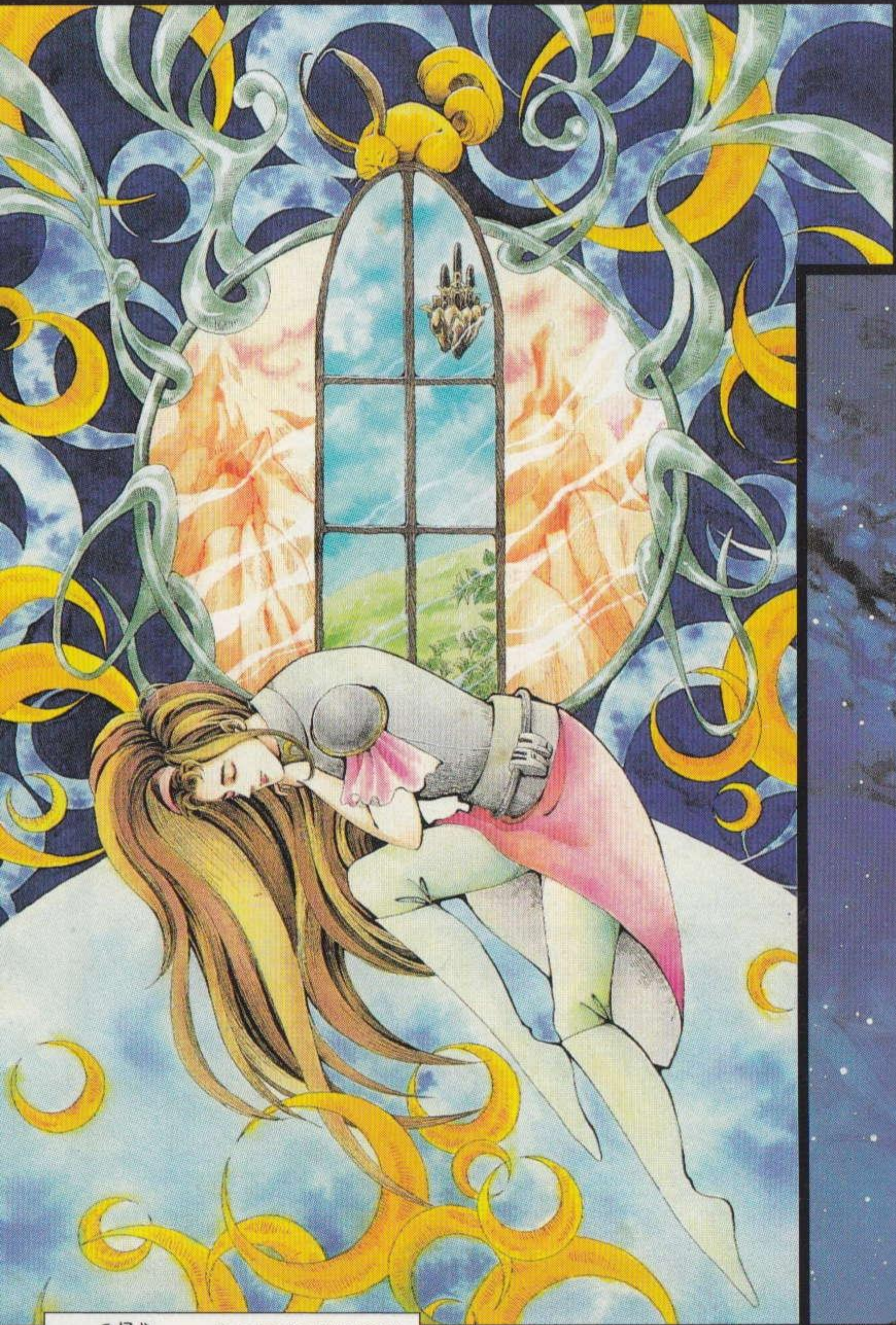
修理を依頼されるときは、
下記または各支店までお申しつけくださいね。

佐倉事業所 HE補修管理課
〒285 千葉県佐倉市大作1-3-4 ☎043(498)2610 (直通)

FOR SALE AND USE ONLY IN JAPAN

Patents: U.S. Nos. 4,442,486/4,454,594/4,462,076/4,026,555; Europe No. 80244;
Canada Nos. 1,183,276/1,082,351; Hong Kong No. 88-4302;
Germany No. 2,609,826; Singapore No. 88-155; U.K. No. 1,535,999;
France No. 1,607,029; Japan Nos. 1,632,396/82-205605 (Pending)

禁無断転載



この取扱説明書は
エコマーク認定の
再生紙を使用して
います。

G-4534 672-1714

株式会社 **セガ・エンタープライゼス**