

DOUBLE DRAGON

双截龍

The Revenge™

取扱説明書



PALSOFT

DOUBLE DRAGON

双截龍

The Revenge™



このたびはメガドライブカートリッジ「DOUBLE DRAGON II」をおか買あい上げいただき、誠まことにありがとうございました。ゲームを始める前はじにこの取扱説明書まえをお読とりあつかいせつめいしょみいただきますと、より楽たのしく遊あそぶことができます。

CONTENTS

ストーリー、キャラクター	4
操作方法 <small>そうさ ほうほう</small>	5
ゲームのスタート方法、オプションモード <small>ほうほう</small> 選択画面 <small>せんたく がめん</small>	6
画面の見方 <small>がめん みかた</small>	7
システム	8
ステージ	9
攻撃方法 <small>こうげき ほうほう</small>	10
ブラックウォリアーズ	12
使用上のご注意 <small>し ようじょう ちゆうい</small>	14



ストーリー

199X年

核戦争後、街は暴力に支配されていた……

中でも、大きな組織を持つ暴力グループ

「ブラックウォリアーズ」に、

人々は怯える日々を送っていた。

そんな街の外れに、クンフー道場を運営している

双子の兄弟が暮らしていた。

兄の名をジミー・リー、そして弟をビリー・リーという……

ある日のことである。

いつもの様に街を荒し回ったブラックウォリアーズが

集会を開いていた。

そこに偶然通りかかった1人の少女が、

彼らの手で無惨にも殺されてしまった。

その少女というのが、「マリアン」……

ビリーの恋人であった。

ビリーは兄のジミーと、ブラックウォリアーズに

復讐するため立ち上がったのであった。

キャラクター



★ビリー・リー&ジミー・リー

このゲームの主人公たち。

青い服を着ている方がビリー。白い方がジミー。

20才にして中国拳法・双截拳の伝承者となった

双子の兄弟である。

ブラックウォリアーズにビリーの恋人マリアンが

殺されてしまい。二人の復讐が始まる。

(1Pはビリー、2Pはジミーを操作します)



★マリアン

ビリー・リーの恋人。

しかし、ある日、暴力グループ「ブラックウォリア

ーズ」に殺されてしまう。

そうさほうほう 操作方法



方向ボタン

マイキャラを8方向に操作します。
ハシゴの昇降には上下方向を押して使います。
ジャンプボタンを使うときに左右方向を押している、その方向にジャンプします。

攻撃ボタン……マイキャラが左右どちらを向いているかに関わらず、
①ボタンは左、③ボタンは右を攻撃します。

ハシゴの昇降……ハシゴに接触して方向ボタンの上を押すとハシゴを昇り、下を押すと降ります。
(ナイフ以外のアイテムを持っている時はハシゴは使えません)

アイテム……落ちていたアイテムの上で①または③ボタンを押すと、マイキャラがアイテムを拾います。
アイテムを持った状態で①を押すと左を、②を押すと右をそれぞれアイテムで攻撃します。



ゲームのスタート方法

1Pコントロールパッドだけを接続しているとき

①タイトル画面が出たら1Pコントロールパッドのスタートボタンを押して下さい。

②タイトル下に  と表示されます。

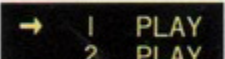
③方向ボタンの上下でどちらかを選び、スタートボタンで決定して下さい。

④「START」を選ぶとゲームが始まります。

「OPTION」を選ぶとオプションモードに入ります。

コントロールパッドを2個接続しているとき

①タイトル画面が出たら1Pコントロールパッドのスタートボタンを押して下さい。(2Pコントロールパッドでは反応しません)


②タイトル下に  と表示されます。

③方向ボタンの上下でどちらかを選び、スタートボタンで決定して下さい。

1 PLAY………1人でゲームをするとき

2 PLAY………2人で同時プレイをするとき

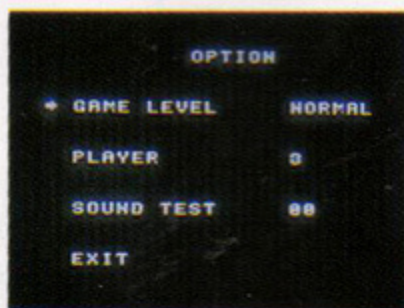
④以上の入力が終わると、

同じくタイトル下に  と表示されます。

⑤方向ボタンの上下でどちらかを選び、スタートボタンで決定して下さい。

オプションモード選択画面

ゲームの設定の変更などを行います。方向ボタンの上下でカーソルを動かして設定を選び、左右で内容を変更します。



◎GAME LEVEL

ゲームの難易度を決めます。

- EASY ……………やさしい
- NORMAL ……………普通
- HARD ……………難しい

◎GAME MODE

2人プレイの時に、プレイヤー同士の攻撃の可否を決めます。

- A ……………攻撃不可
- B ……………攻撃可能

◎PLAYER

手持ちの人数を決めます。

3人～7人まで

◎SOUND TEST

ゲーム中のサウンドが聞けます。方向ボタンの左右で数字を選び、

①②③ボタンのいずれかで決定。

◎EXIT

タイトル画面に戻ります。オプションモードから抜きたい時はEXITを選び、①②③ボタンのいずれかを押して下さい。

がめん みかた 画面の見方



① 1PLAYER側のパワー (ライフメーター)

敵の攻撃でダメージを受けると減少します。受けた攻撃の種類が、減り方に影響を与えます。

これが全てなくなるとピリーが1人死んでしまいます。

② 2PLAYER側のパワー (ライフメーター)

2人プレイのときに表示されます。

1PLAYER側と同じく、これがなくなるとジミーが1人死んでしまいます。

③ ピリーの手持ち数

最初は3人で始まります。ピリーが1人死ぬ度に数字が減少し、0になるとゲームオーバーになります。

④ ジミーの手持ち数

③と同じ。1人プレイの時は「0」と表示されています。

⑤ 1PLAYER側の得点

敵に攻撃がヒットすると点数が加算されます。

⑥ 2PLAYER側の得点

⑤と同じ。1人プレイの時は全桁0になっています。

⑦ 残り時間

ミッションがスタートする時に、そのミッションの制限時間が表示されます。スタートするとカウントダウンが始まり、0になると「タイムオーバー」になります。

「タイムオーバー」になると、マイキャラの手持ち数から1人分が失われます。(2人プレイ時は、それぞれの手持ち数から1人分減ります)

システム

①構成

4 ミッション構成のステージクリア制です。

②スクロール

左から右へスクロールします。場所によって上や下にスクロールします。

③パワーアップ

マイキャラのパワーアップはありませんが、手に入れるアイテムによって攻撃力が増加します。

④アイテム

敵から奪う物と、地面に落ちている物の2種類があります。アイテムを持っている敵を攻撃すると、手にしているアイテムをその場に落とします。そのアイテムを拾うことによって、マイキャラが使用することができます。

⑤ゲームオーバー

ライフ制。人数制。タイムアップ制。

ライフメーター	8 ポイント
人数	3人 (オプションで7人まで増加可能)
タイム	ミッションによって異なります。

ライフメーターがなくなった場合と、マップ上のトラップ(穴や地面がない所)に落ちてしまった場合、また、時間内にミッションクリアできなかった場合にプレイヤーはマイキャラを1人失います。

その時、マイキャラの手持ち数がまだある時は、その場に次のマイキャラが出現し、ゲームが続行できます。

マイキャラの手持ちがない時はゲームオーバーとなります。

⑥コンティニュー

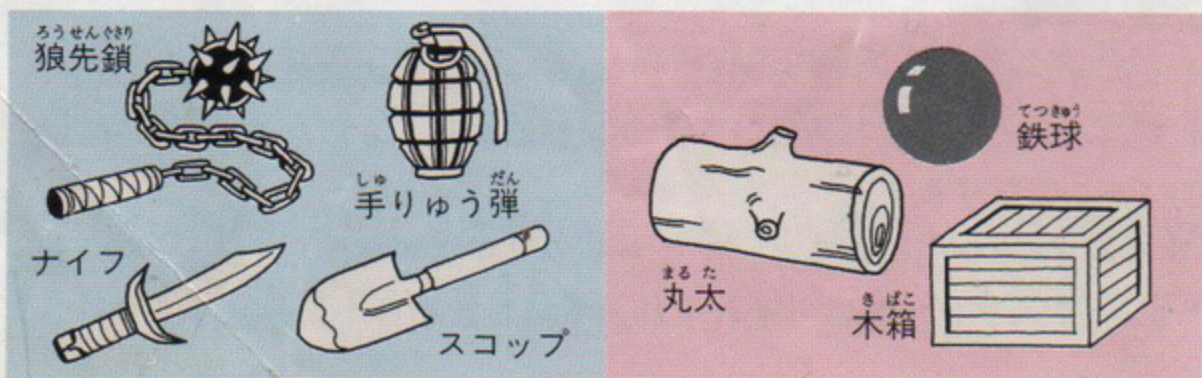
コンティニュー回数は全体で6回までです。

ゲーム中にマイキャラの手持ちが0になり、ゲームオーバーになってしまった場合、コンティニュー回数が残っていれば「コンティニュー? YES or NO」の選択がスコアウィンドウに表示され、同時に9秒前からのカウントダウンが始まります。時間中に「YES」を選ぶとその場から再開できます。「NO」を選んだり時間切れになると、そのプレイヤーは終了となります。

敵から奪う物

ITEM (アイテム)

お落している物



ステージ

このゲームではステージのことを「ミッション」と呼び、ミッション1から4までの4つのミッションで構成されています。プレイヤーはミッション1から順にクリアしていき、ミッション4をクリアし終わるとエンディングです。

MISSION 1 ヘリポート



遠くに雲が流れていく高層ビルの屋上。そこは数機のヘリが並ぶ、ヘリポートとなっている。この場所でピリーの恋人マリアンが、ブラックウォリアーズのウィリーの凶弾に倒れる。怒りに燃えたダブルドラゴンの復讐が、いま、始まる……

MISSION 2 材木置き場



エレベーターで屋上から地上へ降りると木材が積み上げられた材木置き場に出る。何も載っていないベルトコンベアが不気味に稼働している。罨が口を開け、ダブルドラゴンを待っている……

MISSION 3 麦畑



アポレの使ったリフトで降りると、人気の少ない麦畑での戦いがダブルドラゴンを待っていた。心なごませる様な田舎の風景も、ダブルドラゴンには意味を成さない。街から遠く離れ、自然に囲まれたこの場所でも彼らの死闘は続く……

MISSION 4 ボスのアジト



ひとざとはなばしよたくかく人里離れた場所に、巧みに隠されていたブラックウォリアーズの本拠地。壁を美しく映し出す、磨き上げられた床や、壮麗な造りの格闘技場……まさに、最後の戦いにふさわしい場所だろう。

**「マリアンの仇！
覚悟しろ、ウィリー!!」**

Attack!

こうげきほうほう 攻撃方法



◀パンチ

マイキャラ進行方向の攻撃ボタンを押
します。(右を向いている時^{しんこうほうこう}◎ボタン。
左を向いている時^{みぎむ}Ⓐボタン) 数発連続
で当てると、敵を屈ませられます。

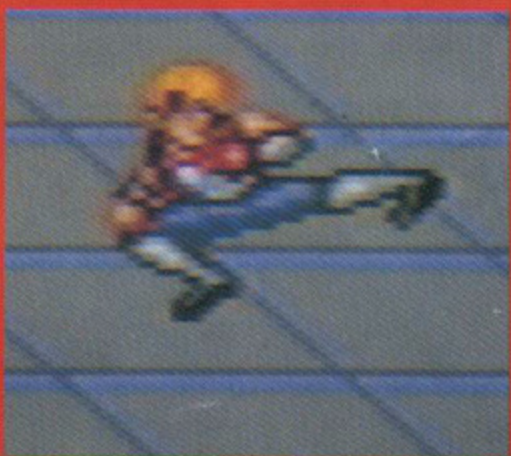
▶後ろ蹴り

マイキャラ進行方向と反対の攻撃ボタ
ンを押します。(右を向いている時^{しんこうほうこう}Ⓐボ
タン。左を向いている時^{はんたい}◎ボタン)



◀飛び蹴り

◎ボタンでジャンプ中に攻撃ボタンを
押すと、その場で飛び蹴りをします。
方向ボタンを右か左に押したまま「飛
び蹴り」をすると、その方向にジャンプ
しながら飛び蹴りをします。



▶ひじ打ち

マイキャラ進行方向と反対の攻撃ボタ
ンと◎ボタンを同時に押します。(右を
向いている時^{しんこうほうこう}Ⓐ+◎ボタン。左を向い
ている時^{はんたい}◎+◎ボタン)





◀アッパーカット

マイキャラ進行方向の敵キャラが屈んだ時、その方向の攻撃ボタンを押します。(右を向いている時Cボタン。左を向いている時Aボタン)

▶髪づかみキック

屈んでいる敵キャラに近づくと、マイキャラが敵キャラの髪をつかみ、「髪づかみ」状態になります。この時、進行方向の攻撃ボタンを押すと「髪づかみキック」をします。



◀背負い投げ

「髪づかみ」状態の時、進行方向と反対の攻撃ボタンを押すと「背負い投げ」で敵キャラを投げ飛ばします。(右を向いている時Aボタン。左を向いている時Cボタン)

▶ひざ蹴り

極端に近い距離で、進行方向の敵キャラがひざをついている時、進行方向の攻撃ボタンを押します。(右を向いている時Cボタン。左を向いている時Aボタン)



◀旋風脚

Bボタンでジャンプ中にタイミング良くA/Cどちらかの攻撃ボタンを押します。この技は双截拳奥義の一つで、大勢の敵を相手にするときに絶大な威力を発揮します。

Black Warriors

ブラック
ウォリアーズ



ウィリアムズ



リンダ



ローパー



オハラ



アポレ



ブルノフ



チン・タイメイ



アボボ



ウィリー

使用上のご注意

カートリッジは精密機器ですので、
とくに次のことに注意してください。

●電源OFFをまず確認！

カートリッジを抜き差しするときは必ず、本体のパワースイッチをOFFにしておいてください。パワースイッチをONにしたまま無理にカートリッジを抜き差しすると、故障の原因になります。

●カートリッジはデリケート

カートリッジに強いショックを与えないでください。ぶついたり踏んだりするのは禁物です。また、分解は絶対にしないでください。

●端子部には触れないで

カートリッジの端子部に触れたり、水で濡らしたりすると、故障の原因になりますので注意してください。

●保管場所に注意して

カートリッジを保管するときは、極端に暑いところや寒いところを避けてください。直射日光の当たるところやストーブの近く、湿気の多いところなども禁物です。

●薬品を使って拭かないで

カートリッジの汚れを拭くときに、シンナーやベンジンなどの薬品を使わないでください。

●ゲームで遊ぶときは

長い時間ゲームをしていると目が疲れます。ゲームで遊ぶときは健康のため、1時間ごとに10～20分の休憩をとってください。また、テレビ画面からなるべく離れてゲームをしてください。

メガドライブをプロジェクションテレビ（スクリーン投影方式のテレビ）に接続すると、残像光量による画面焼けが生じる可能性があります。そのため、接続しないでください。



DOUBLE DRAGON

II
双龍
The Revenge™

メガドライブカートリッジ

このゲームの^いけん^{かん}そう^かき^よのご意見や感想を下記までお寄せください。

パル・ソフト

〒160 東京都新宿区愛住町3-3

TEL.03-5411-3858

©1989 TECHNOS JAPAN CORP./1991 PAL SOFT

禁無断転載

PALSOFT

Patents: U.S. Nos. 4,442,486/4,454,594/4,462,076; Europe No. 80244;
Canada No. 1,183,276; Hong Kong No. 88-4302; Singapore
No. 88-155; Japan No. 82-205605 (Pending)

T-74023

この商品は、(株)セガ・エンタープライゼスがSEGA MEGA DRIVE専用の
ソフトウェアとして、自社の登録商標 **SEGA** の使用を許諾したものです。