



日本音楽著作権協会(ビデオ)第901612号

株式会社 **セガ**・エンタープライゼス

G-4041
672-0358

まじがる
ハットの
ふっつとびターボ!大冒険



©方倉陽二/小学館・スタジオビエス

© SEGA 1990

取扱説明書

SEGA

ものがたり

ここは“地球のへら”と呼ばれる巨大な穴のある不思議な島・ウソン島。その地底には、今から6万3000年前に、まじかるハットという伝説の英雄によって封じ込められた魔界があった。

魔界の帝王・ジークが島を7つに切り離して地上界をも支配しようとしたのだが、まじかるハットに阻止されたのだった。だが、今ふたたび、ジークは、まじかるハットの封印が解けるときを狙って、地上に進出しようとしている……。

ちょうどそのとき、島にはまじかるハットの子孫にあたるハットくんが来ていた。魔法の帽子をもらったハットくんは、2代目まじかるハットとなって、ジークの野望に敢然と立ち向かうのであった!



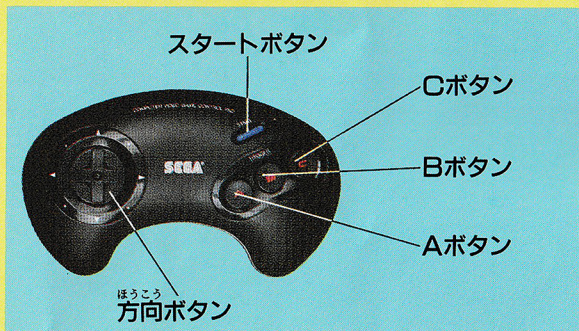
このたびは、メガドライブカートリッジ「まじかるハットのぶつとびターボ!大冒険」をお買い上げいただき、誠にありがとうございます。ゲームを始める前にこの取扱説明書をよくお読みいただけますと、より楽しく遊ぶことができます。

もくじ

ものがたり	2
操作方法	4
遊び方	6
アイテム	11
ラウンド紹介	14
使用上のご注意	16

操作方法

このゲームは1人用です。本体のコントロール端子1にコントロールパッドを接続してください。



☆A~Cボタンの操作はオプション画面(6ページ)で変更できます。

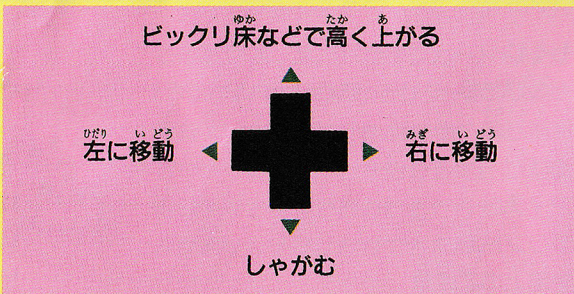
ゲーム中の操作

スタートボタン

ゲームを始めるときなどに使います。ゲーム中に押すとポーズになり、もう一度押すとゲームを再開できます。

方向ボタン

ハットくんを動かします。



Bボタン

パンチ。敵を倒したり、石のブロックを壊せます。

ロボックを連れてくるときは、同時にロボックを投げ、遠くの敵を倒せます。

Cボタン

ジャンプ。連続して押し続けると空中で浮き、落下するのが遅くなります。

敵の上でジャンプすると、ぶんづけ攻撃で敵を倒せます。

水中にいるときは浮き上がります。

サブ画面での操作(くわしくは13ページ)

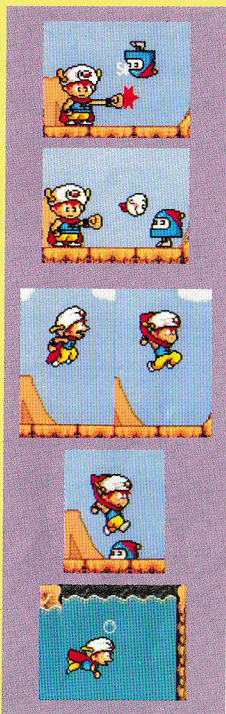
ゲーム中にAボタンを押すと、サブ画面に変わります。

Bボタンを押すと、ゲームにもどります。

方向ボタン アイテムを選びます。

Bボタン 選んだアイテムをキャンセルします。

Cボタン 選んだアイテムを決定します。



スタートのしかた

タイトル画面のときにスタートボタンを押してください。



タイトル画面

方向ボタンで➡を動かし、始め方を選んでスタートボタンを押します。

START

ゲームが始まります。

OPTIONS

オプション画面でプレイヤー数などの設定を変更できます。方向ボタンで➡を動かし、変更する項目を選んでください。



オプション画面

PLAYER(プレイヤー数)

ゲームスタート時のハットくんの数を変更できます。方向ボタンを右か左に押して数字を選んでください。

SOUND TEST(サウンドテスト)

方向ボタンを右か左に押して数字を選び、AまたはCボタンを押すと、ゲーム中のサウンドを聞けます。Bボタンを押すと曲が止まります。

CONTROL(ボタン操作)

方向ボタンを右か左に押すと、A～Cボタンの操作を変更できます。

EXIT(イグジット)

スタートボタンを押すと、タイトル画面にもどり、変更した設定でゲームを始めることができます。

プレイヤー数

ハットくんは敵とぶつかったり、溶岩に落ちると倒れます。ハットくんが全部倒れるとゲームオーバーです。

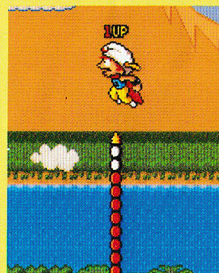
ただし、ロボッグを連れているときに敵にぶつかると、ロボッグはなくなりますが、ハットくんは無事です。



ロボッグは石像のどこかに隠れています

■次のようなとき、ハットくんの数が増えます。

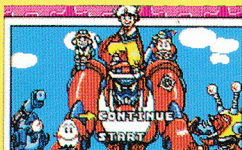
- ①1upアイテム(12ページ)を取ったとき
- ②ボーナスゲーム(9ページ)に成功したとき
- ③ポールの先端を、真上からつかみ、その場でジャンプしたとき



1upするごとにポールが1目盛り分白くなります

コンティニュー

ゲームオーバーになると、次のような表示が出ます。



CONTINUEを選んでスタートボタンを押すと、ゲームオーバーになったラウンドからプレイできます。

STARTを選ぶと、新たにゲームが始まります。

ラウンドクリア

このゲームには7つのラウンド(島)があります。そして各ラウンドは3つの面に分かれています。

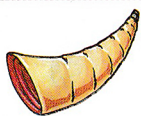
無事にGOAL(ゴール)まで進めば、面クリアできます。ただしラウンドクリアするためには、アイテムが必要



ラウンドクリアアイテム

各ラウンドのどこかに必ずあります。よく捜してみよう。

ラウンド1



山岳島のつのはね

ラウンド2



ジャングル島の薬

ラウンド3



砂島の砂時計

ラウンド4



湖島の花

ラウンド5



熱島の虫めがね

ラウンド6



凍島の剣

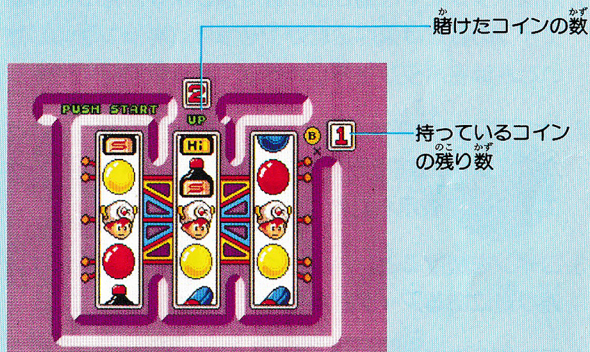
ボーナスゲーム

面クリアすると、ボーナスゲーム(スロットマシンまたはアマダくじ)に挑戦できます。

☆コインがないときは、ボーナスゲームはできません。

■スロットマシン

タテカヨコカナナメに同じアイテムがならば、そのアイテムを、賭けたコインの数だけもらえます。持っているコインがなくなるまで何回でもできます。



1. A, B, Cいずれかのボタンを1回押すたびに、コインを1枚ずつ賭けることができます。
2. スタートボタンを押すと、回転が始まります。
3. Aボタン(左の列)→Cボタン(右の列)→Bボタン(まんなかの列)の順に押して、回転を止めます。タイミングをみてボタンを押してください。

アイテム

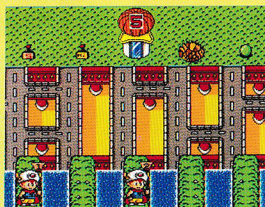


■アマダくじ

通り道やゴール地点にあるアイテムをもらえます。



アマダ①



アマダ②

1. 方向ボタンで↑を動かし、道を選びます。持っているコインの数だけ選ぶことができます。(キャンセルしたいときはBボタンを押します。)
2. Cボタンを1回押すたびに、コインを1枚ずつ賭けることができます。(賭けたコインの数は、ハットくんが持っている札に表示されます。)
3. コインを賭けると、ハットくんは自動的に進みます。通り道にあるアイテムをもらえます。
4. アマダ②に変わったら、タイミングをみてCボタンを押してください。ハットくんが自動的に進み、ゴール地点にあるアイテムを、賭けたコインの数だけもらえます。

- ・ハウスに入ると、ハットくんの数が増えます。
屋根に表示してある数字に倍率(賭けたコインの数を掛けた数だけ、ハットくんが増えます。)
- ・落とし穴に入ったら…残念! 次回ががんばってネ。

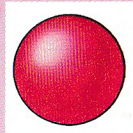
石像をパンチで壊すと、中からアイテムが出てきます。(運が悪いと敵が出てきたり、何も出てこないことがあります。)アイテムは敵を倒すのに役立ちます。できるだけ取るようにするといいでしょう。

アイテムは、サブ画面(13ページ)で選んでから使います。

■アイテムの種類

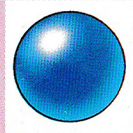
あか たま
赤い玉

10秒間、ハットくんのまわりにいる敵をやっつける。



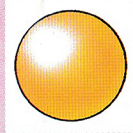
あお たま
青い玉

15秒間、ハットくんのまわりにバリアができ無敵になる。



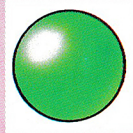
きいろ たま
黄色い玉

強力な光をあやつり、敵のボスに300点のダメージを与える。



みどり たま
緑の玉

10秒間、ハットくんのまわりにいる敵の動きをストップさせる。



ハイパードリンク

10秒間、ハットくんの動きが速くなり、ジャンプも高く飛べる。



ストロングドリンク

10秒間、ハットくんのパンチ力が強くなり、長くのびるようになる。



イエローカプセル

ボスと戦うときに15秒間、Gコンガールを呼ぶことができる。



ブルーカプセル

ロボッグを連れていけば、ヘリコプターが潜水艦に変身させることができ、10秒間無敵になる。



どちらに変身するのかで選びます



コイン

面クリアのあとでボーナスゲームをするときに使う。(コインがないとボーナスゲームはできません。)



1up

ハットくんの数が増える。ウカウカしてると逃げてしまうよ。



■アイテムの使い方

ゲーム中にAボタンを押すと、サブ画面に変わります。この画面で、アイテムを使ったり、アイテムの使い方を聞くことができます。(各アイテムの右下の数字は、現在持っているアイテムの数です。)

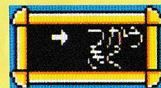
Bボタンを押すと、ゲームにもどります。



サブ画面

(アイテムを使うとき)

1. 方向ボタンで◀を動かし、アイテムを選びます。
2. 方向ボタンで▶を動かし「つかう」を選びます。
3. Cボタンを押すと、アイテムを使うことができます。(Bボタンを押すとキャンセルできます。)



(アイテムの使い方を聞くとき)

1. 方向ボタンで▶を動かし、アイテムを選びます。
2. 方向ボタンで▶を動かし「きく」を選びます。
3. Cボタンを押すと、アイテムの使い方が表示されます。◀が出ているときはCボタンを押すと、メッセージの続きが表示されます。(Bボタンを押すとキャンセルできます。)

ラウンド紹介

バラバラになった7つの島をもと通りにするために、ハットくんは出発します。

悪の魔神・ジークは、ラウンドの最後に凶暴な手下たちを送りこんでいます。また、途中にはいろいろなワナもあるから気をつけて!

ラウンド1 山岳島

けわしい山のとつぺんまで登っていこう。ビックリ床を利用して、高〜くジャンプするのがコツ!



ラウンド2 ジャンブル島

この橋は壊れやすいから、立ち止まってはダメだよ。丸太の上などに飛び移りながら進もう。



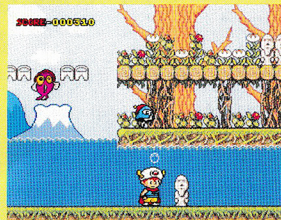
ラウンド3 砂島

たいへん! サンドブルが追いかけてくる。に逃げる、逃げる。でもアイテムを取るのを忘れないで。



ラウンド4 湖島

ハットくんは、湖の底だって歩けるよ。湖から出るときは、水面の近くでジャンプしてね。



ラウンド5 熱島

アツイ、アツイ! まっ赤な島だ。溶岩に落ちたらあぶないよ。ジャンプを連続して切りぬけよう。



ラウンド6 凍島

今度とはつぜん寒い世界。冷たい水の中にもアイテムがあるから、がんばって泳いでみよう。



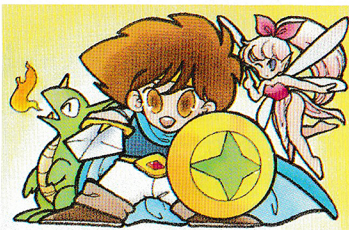
ラウンド7 ウソン島

いよいよ最終ラウンド。ジークのいる魔界も近い。最後の力をふりしぼって、がんばれ!

はたして、ハットくんは無事、島を救うことができるのか——それはキミの力にかかっている!!

使用上のご注意

カートリッジは精密機器ですので、とくに次のことに注意してください。



電源OFFを必ず確認!

カートリッジを抜き差しするときは必ず、本体の電源スイッチをOFFにしておいてください。電源スイッチをONにしたまま無理に、カートリッジを抜き差しすると、故障の原因になります。



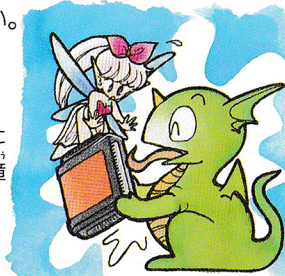
カートリッジはデリケート

カートリッジに強いショックを与えないでください。ぶつけたり、踏んだりするのは禁物です。また、分解は絶対にしないでください。



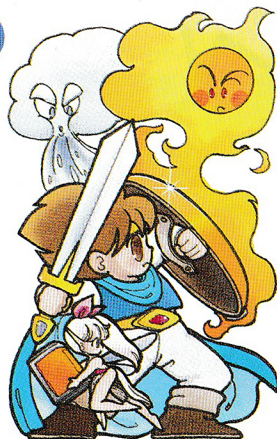
端子部には触れないで

カートリッジの端子部に触れたり、水で濡らしたりすると、故障の原因になりますので注意してください。



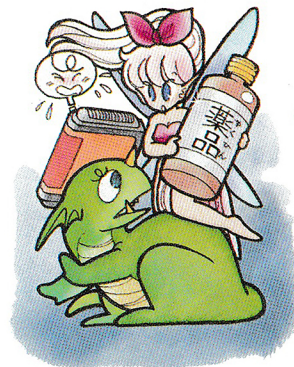
保管場所に注意して

カートリッジを保管するときは、極端に暑いところや寒いところを避けてください。直射日光の当たるところやストーブの近く、湿気の多いところなども禁物です。



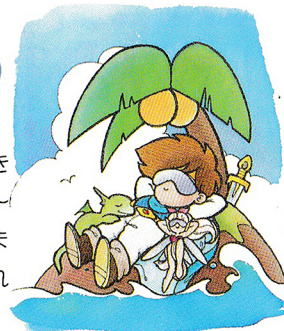
薬品を使って拭かないで

カートリッジの汚れを拭くときに、シンナーやベンジンなどの薬品を使わないでください。



ゲームで遊ぶときは

長い時間ゲームをしていると、目が疲れます。ゲームで遊ぶときは健康のため、1時間ごとに10～20分の休憩をとってください。また、テレビ画面からなるべく離れてゲームをしてください。



ポータブル・フルカラー液晶ゲーム機

ゲームギア

GAME GEAR

だいこうひやう
大好評!



いつでも、どこでも、
ゲーム&テレビ

TVチューナーア
ツプ(別売)を接続す
れば、小型液晶テレ
ビに変身します。

標準小売価格 19,800円

しんぱうばい
新発売

ますます充実!

専用カートリッジ



G-LOC AIR BATTLE
ゾーロック 対戦型
興奮の
ドッグファイト!
© SEGA 1990
標準小売価格 3,500円



WONDER BOY
ワンダーボーイ
かわいいティナ
を助け出せ!
ORIGINAL GAME: © SEGA/WESTONE 1985
REPROGRAMMED GAME: © SEGA 1990
標準小売価格 3,500円



好牌
ハオパイ 対戦型
アイテム麻雀も
楽しめる!
ORIGINAL GAME: © ARC 1990
PROGRAM © SEGA 1990
標準小売価格 3,500円

(記載の価格に消費税は含まれません)

対戦ゲームをするときは、2台のゲームギアを対戦ケー
ブル(別売)で接続してください。

セガジョイジョイ テレフォン



セガからのホット
ライン。新作ゲームソフト
や楽しい情報を、どんどん
お知らせしています。

札幌 011-832-2733
東京 03-236-2999
大阪 06-333-8181
福岡 092-521-8181

☆電話番号をよく確かめて、正しくかけてください。

- 株式会社 セガ・エンタープライゼス
本社 〒144 東京都大田区羽田1-2-12
お客様サービスセンター
☎03(742)7068 (直通)
- 札幌支店 〒062 北海道札幌市豊平区豊平五条3-2-34
☎011(841)0248
- 関西支店 〒561 大阪府豊中市豊南町東2-5-3
☎06(334)5331
- 博多支店 〒810 福岡県福岡市中央区白金2-5-15
☎092(522)4715

修理について 修理を依頼されるときは、下記または札幌、関西、博多の各支店までお申しつけください。

株式会社セガ・エンタープライゼス
佐倉事業所 HE補修管理課
〒285千葉県佐倉市大作1-3-4
☎0434(98)2610 (直通)

禁無断転載

まじかるリット
の
ぶっとび一歩!
大冒険