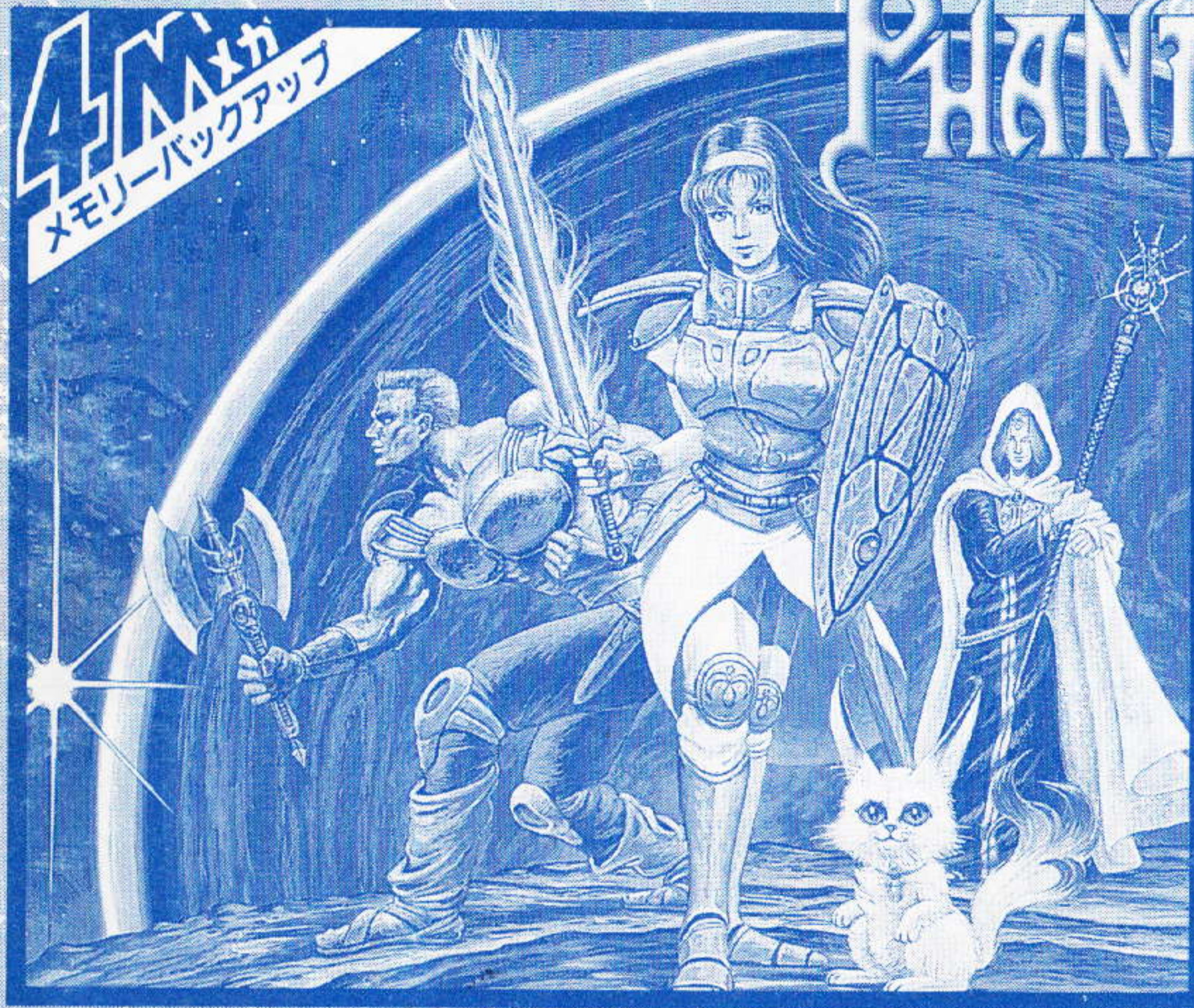


# PHANTASY STAR

ファンタシースター



メガメモリーバックアップ

ゲームの遊び方  
(1人用)

**GOLD CARTRIDGE** MARK III / MASTER SYSTEM 共用

SEGA®

## おねがい

- カートリッジを差し込むときは、必ず電源スイッチを切っておいてください。
- 電源を入れても何も映らないときは、カートリッジの差し込みを確認しましょう。
- プレイのあとは、必ず電源スイッチを切ってからカートリッジを抜いてください。
- 極端な温度条件に近づけないでください。
- 強いショックを与えたり、分解しないでください。
- 端子に触れたり、水でぬらさないでください。
- シンナーやベンジンなどの薬品で拭かないでください。



このたびは、セガ ゴールド カートリッジ “ファンタシースター” をお買い上げ  
いただき誠にありがとうございます。なお、ゲームの性質上、進め方に関するお  
問い合わせには、いっさいお答えできませんので、あらかじめご了承ください。

## 目次

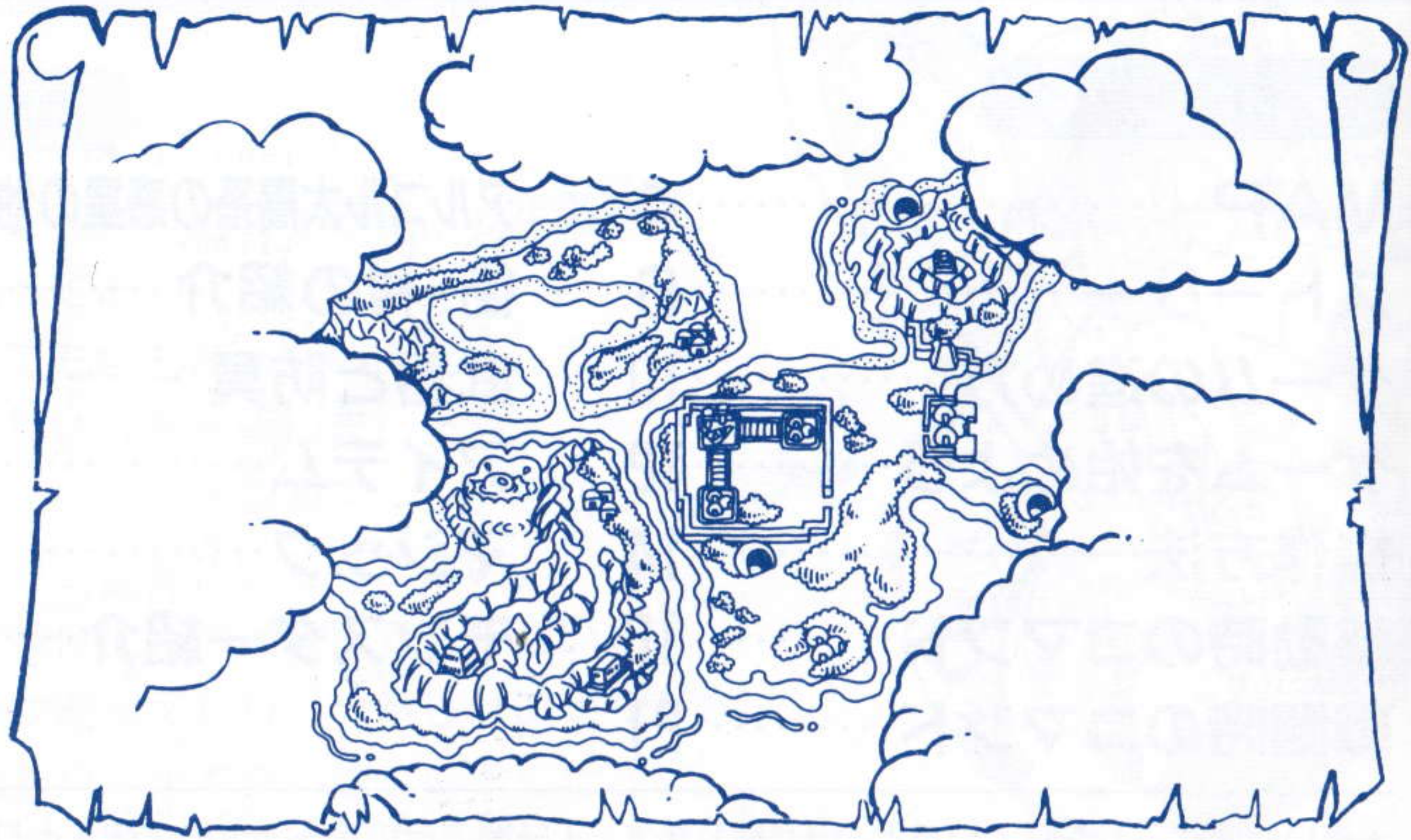
MAP.....	4	アルゴル太陽系の惑星の地形.....	23
ストーリー.....	6	街・村の紹介.....	26
ゲームの進め方.....	10	武器と防具.....	29
ゲームを始めよう.....	12	アイテム.....	32
操作方法.....	14	マジック.....	33
移動時のコマンド.....	16	モンスター紹介.....	37
戦闘時のコマンド.....	21		

★長い時間ゲームをしていると、目が疲れます。1時間ごとに10～20分の休憩をとりましょう。

# マ ツ ブ MAP

この世界には、3つの惑星（第一惑星のアルマ星、第二惑星のモタビア星、第三惑星のデゾリス星）があります。まず、ここではアルマ星とモタビア星の一部を

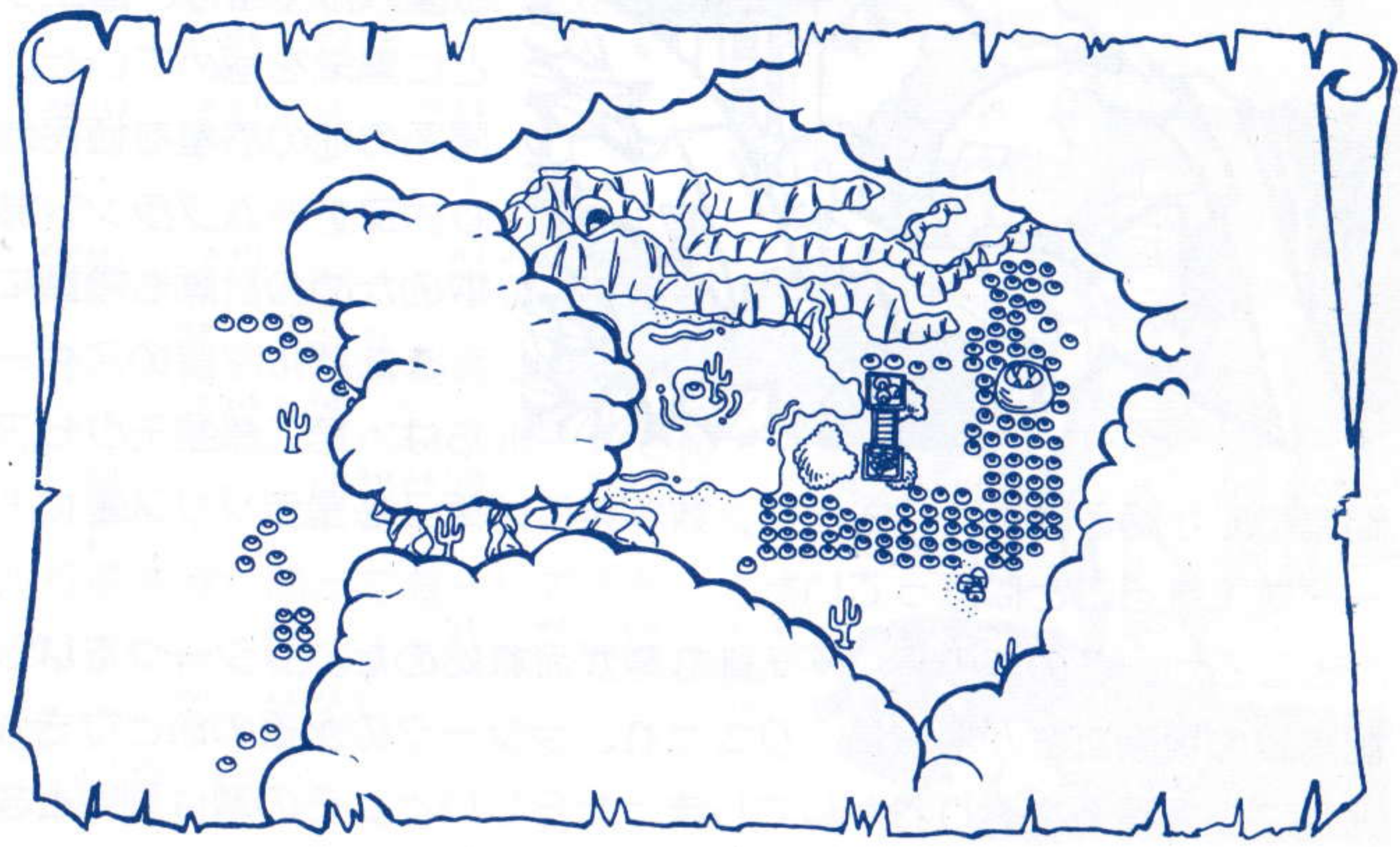
アルマ星



# これが、ファンタジースターの世界だ！

紹介します。この地図でわからない部分やデズリス星については、あなたがゲームを進めていくうちに、明らかになるはずです。

モタビア星



# ストーリー



AW342年、アルゴル太陽系第一惑星パルマ星は、国王ラシークのもとに繁栄を極めていた。アルゴル太陽系の他の惑星を植民地として開拓し、ファームプラントおよび資源採取のための計画も順調に進んでいた。

またパルマ星のスペースポートからは、第二惑星モタビア星行きの星間連絡船が絶え間なく行きかい、数年後には第三惑星デゾリス星にもスペースポート着工することになっていた。

ところが、この年の春、不気味な噂が流れ始めた。ラシークをはじめとする支配階級の貴族たちが邪教にとりつかれ、ラシークの永遠の命とひきかえに、このアルゴル太陽系を売りわたしてしまったらしいと。その噂は現実となって現れた。

# アリサたちの平和な暮らしが奪われた！

各惑星のいたるところに異形の者が横行し、人々の暮らしを脅かし始めたのである。何かとても恐ろしいことが起ころうとしていた……。

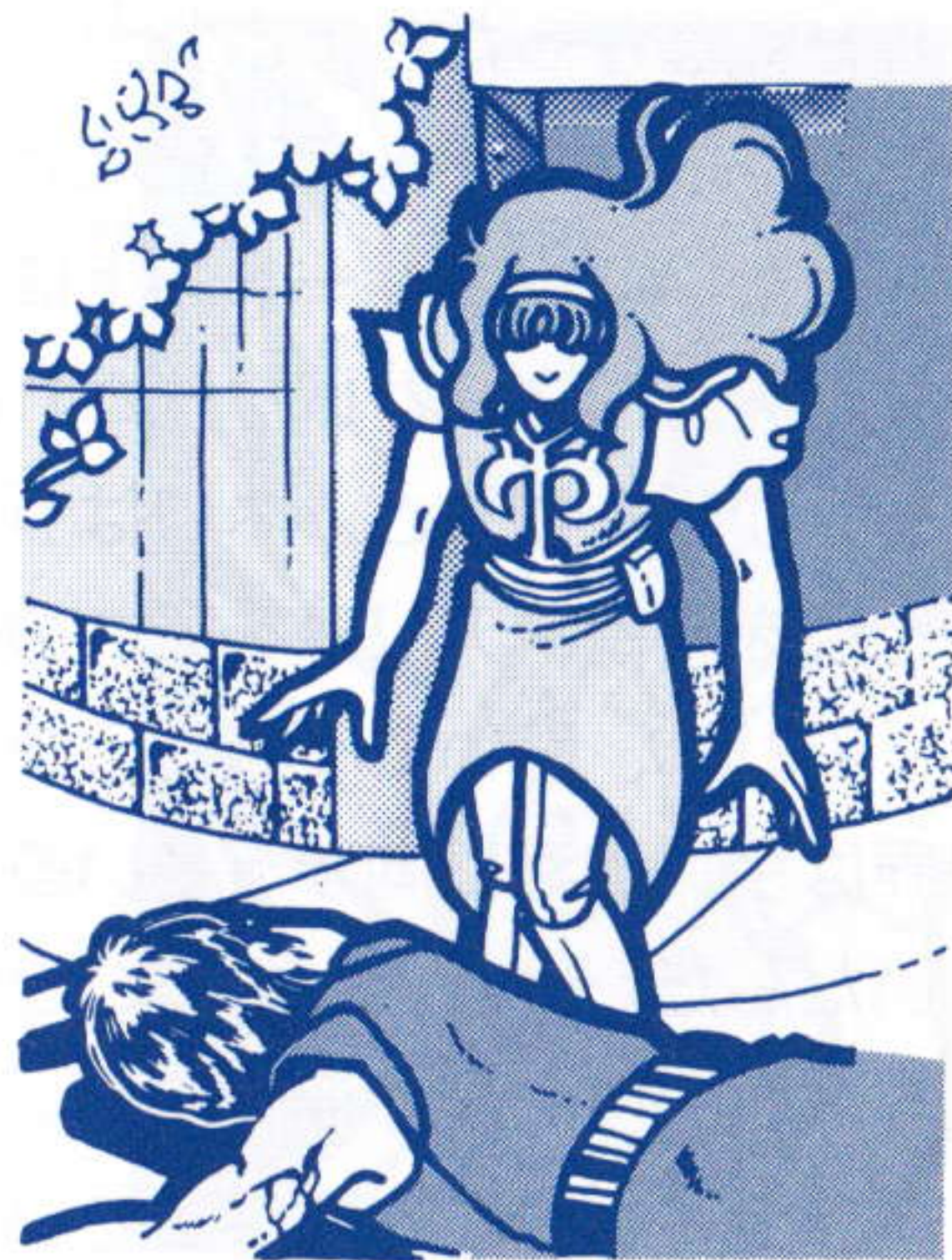
\* \* \*

「どうしたの、にいさん！」

少女の叫び声が、あたりの空気を切り裂いた。

少女の名前はアリサ。ここパルマ星の中心都市カミニート居住区で育ち、今年15歳になる。少女の兄はネロといい、18歳。スペースポートで荷上げ作業員として働いている。幼い頃に両親を亡くし、兄妹ふたり肩を寄せあって暮らしてきた。

ロボットポリスはぼろ布のようになったネロをほうり出すと、アリサをあざ笑うかのように、冷たく言い放った。



「ラシーク様<sup>さま</sup>のことを、こそこそとかぎまわりやがって！ 痛めつけられたくなかったら、これからは、せいぜいおとなしくしていることだな。」

冷たいコンクリート<sup>つめ</sup>の上に、アリサと瀕死<sup>ひんし</sup>のネロ<sup>と</sup>が取り残<sup>のこ</sup>された。アリサが手<sup>て</sup>を握<sup>にぎ</sup>ると、ネロはうっすらと目をあけ、アリサを見つめた。

「アリサ、聞いてくれ。ラシークは、この星<sup>ほし</sup>に巨大な災<sup>きよだい</sup>いを招<sup>わざわ</sup>いてしまった。世界<sup>せ</sup>は今<sup>いま</sup>、破滅<sup>はめつ</sup>に向か<sup>む</sup>っている。オレは、ラシークが何<sup>なに</sup>をたくらんでいるか探<sup>さぐ</sup>っていたんだ。けれど、オレひとり<sup>ちから</sup>の力では、どうすることもできなかった！」

ネロの目<sup>め</sup>に涙<sup>なみだ</sup>が浮<sup>う</sup>かんだ。それは、アリサが初<sup>はじ</sup>めて見<sup>み</sup>る、兄<sup>あに</sup>の涙<sup>なみだ</sup>だった。

「ラシーク<sup>さく</sup>のことを探<sup>と</sup>っている途<sup>ちゆう</sup>中で、タイロン<sup>つよ</sup>という強<sup>おとこ</sup>い男<sup>き</sup>のことを聞いた。





奴と手を組めば、ラシークを倒し、この星を救うことができるかもしれない。アリサ…オレは残念でたまらない……何もできなかったことが、そして、おまえをおいて逝かねばならないことが……。」

「にいさん、にいさん！」

アリサの声が悲鳴に変わった。だが、ネロの目は二度と開くことはなかった。

やがて、あたりを夕闇がつつんだ。アリサの目には、涙のあとが残っていたものの、その瞳は強い力に満ちていた。アリサはネロが腰につけていたショートソードを胸に抱き、誓った。

「にいさん、わたしはあなたの遺志をつぎます。きっと、ラシークを倒して平和な暮らしをとりもどすわん！」

そして、アリサの長い闘いの旅が始まったのだ。



# ゲームの進め方

このゲームの主人公。  
兄を殺され、その敵・  
ラシークを倒す旅に出る。

アリサ



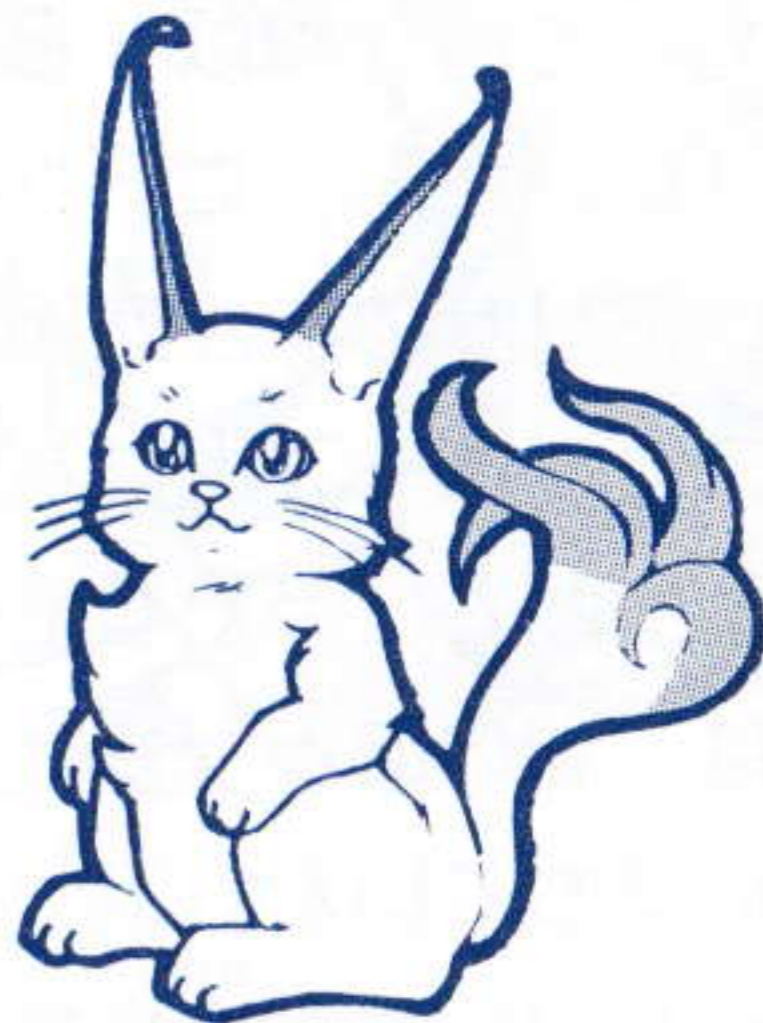
●ゲームは、主人公アリサが、帝王ラシークを倒そうと決意するところから始まります。

●まずアリサは、兄のネロが言い遺したタイロンという男を捜すために出発します。その途中で、ミヤウやルツとも出会い、4人で協

力して旅をしていきます。

●旅の途中で、街や村の人々から情報を集めれば、次にどうしたらいいのか、わかるはずです。

●モンスターたちと闘うことで、アリサたちは経験を積み、強くな



ミヤウ

人間のことはを話せる不思議な動物。アリサの最初の仲間。

たび とちゅう で あ なかま きょうりょく  
旅の途中で出会う仲間と、協力しよう。

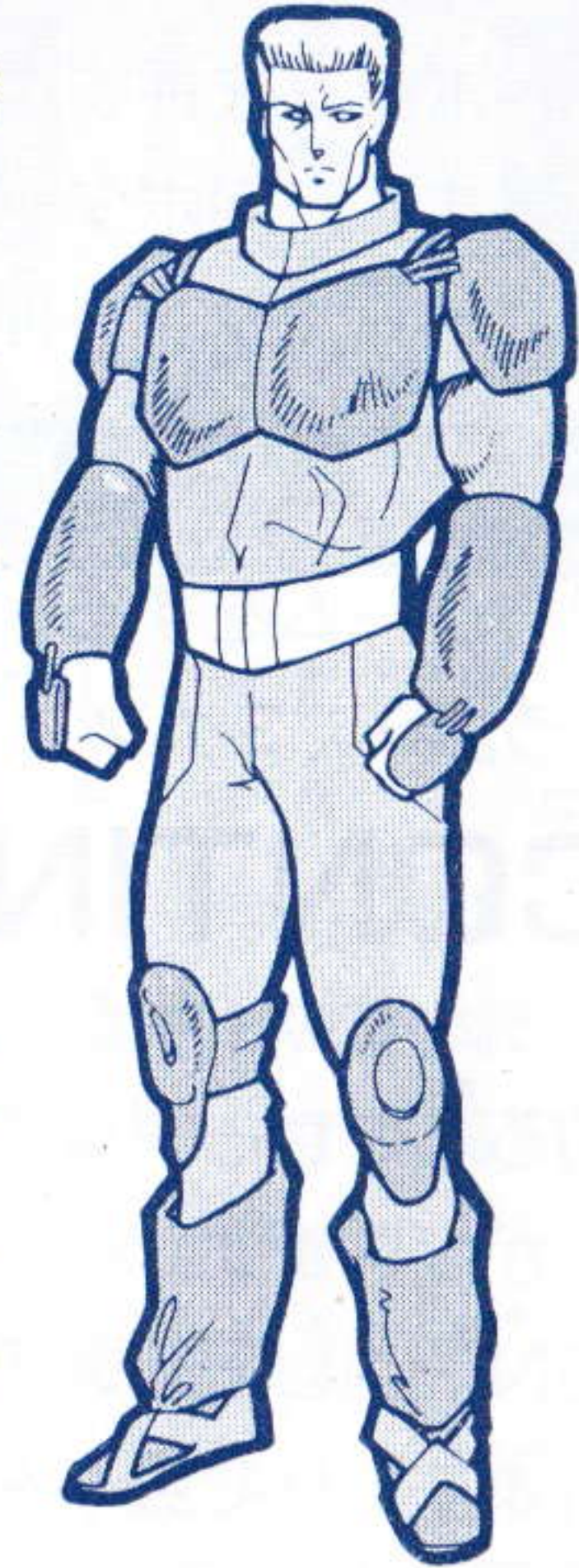


ルツ  
モタビア星に住むエスパー。強大な魔力を秘めている。

っていきます。また、お金を増やすこともできます。

●お金を貯めれば、武器や防具、アイテムが買えます。アリサは最初、ショートソードを持ち、レザークロスを着ています。ゲームが進むにつれて、もっと強力な装備にしていくといいでしょう。

●情報、武器や防具、アイテムがバランスよくそろえば、いよいよ最終目的地へと向います！



タイロン  
2番目の仲間で、戦士。彼もまた、ラシークを倒す旅に出ていた。

# ゲームを始めよう

スタートボタンを押すと、右のような画面が表示されます。方向ボタンでゲームの始め方を選び、スタートボタンを押してください。

## ■START

最初からゲームをするときはSTARTで始めましょう。ほら、ファンタースターの世界が……。

## ■CONTINUE

このゲームでは、現在の状態をセーブ(保存)できるようになっています。スイッチを切る前にセーブしておけば、この次ゲームをするときに、その続きから始めることができます。

CONTINUEを選ぶと画面右上に、数字とセーブのときに登録した名前が表示されます。▷で数字を選んで、その続きからゲームを始めてください。



# いよいよ、冒険の旅へと出発!

## ■セーブ

セーブできるのは、アリサたちが移動中のときです。

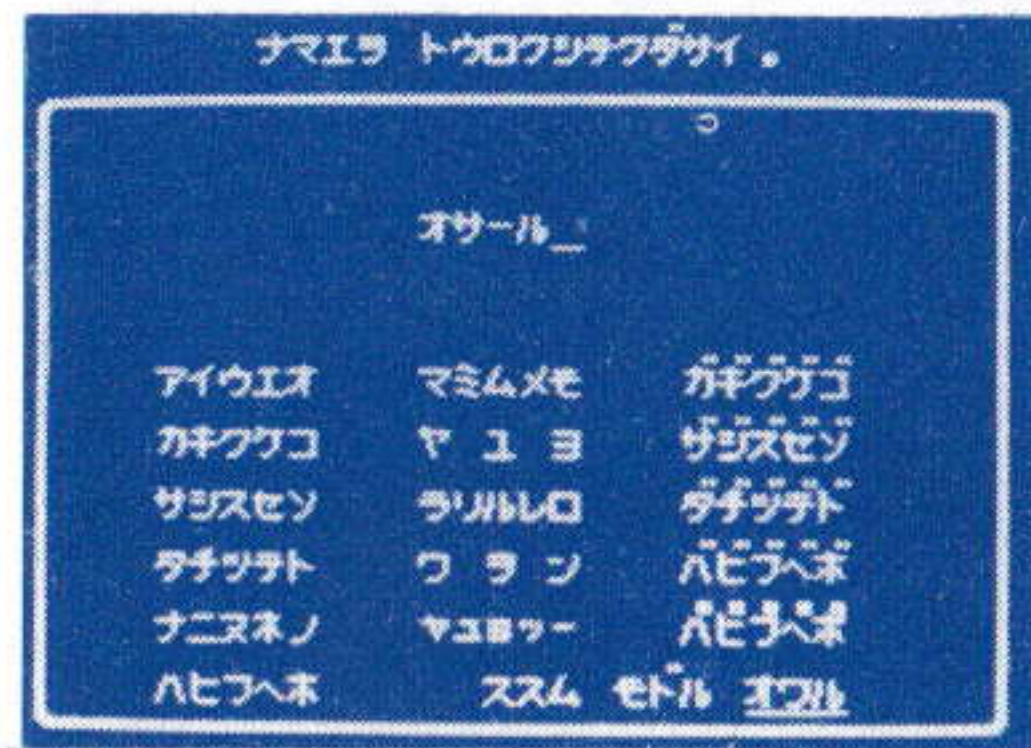
①または②ボタンを押すと、画面左上にコマンドウ

ィンドーが出ます。▷を“セーブ”に合わせて②ボ

タン(右)を押すと、画面右上に1~5の数字が表示

されます。▷でどの数字にセーブするか選び、②ボタンを押してください。

### ■数字を選んだら、名前登録(5文字まで)

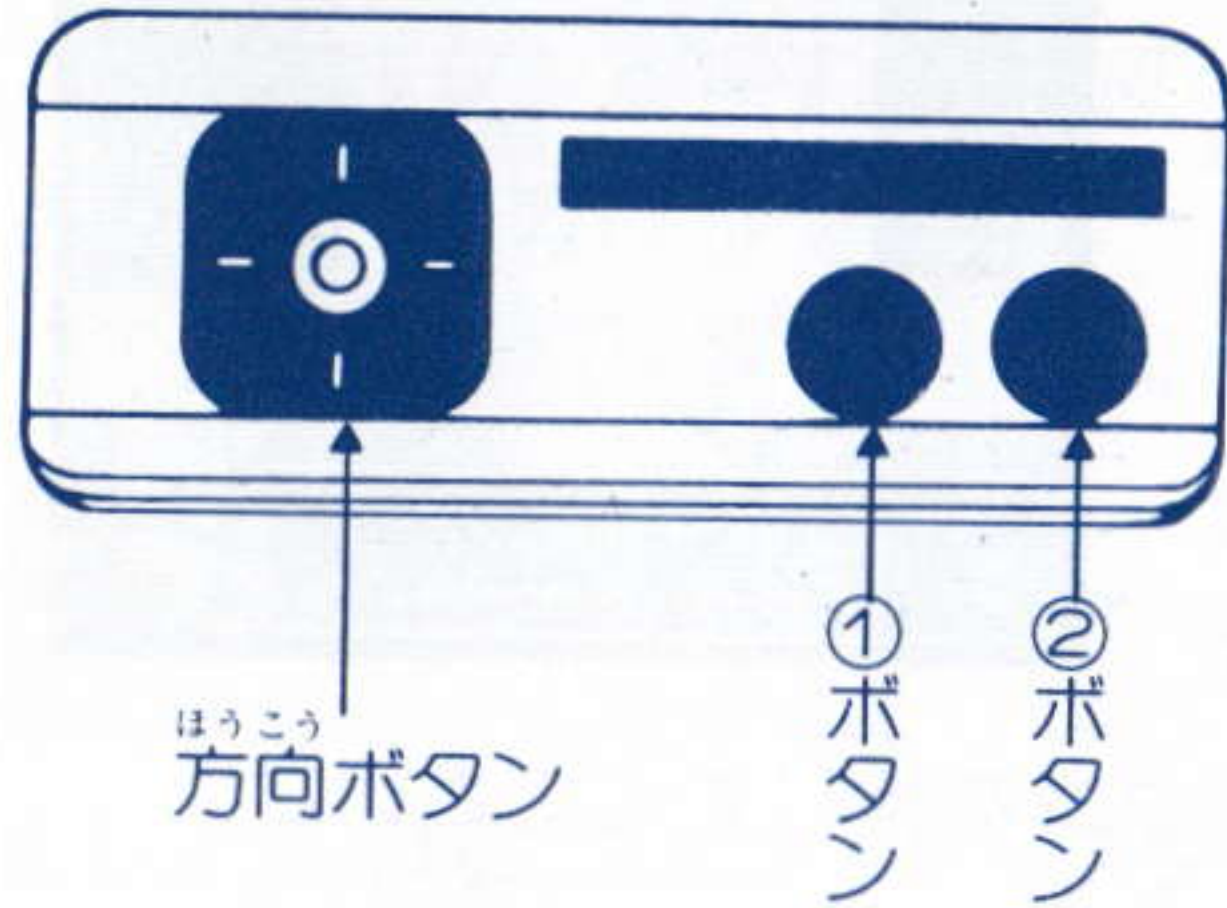


方向ボタンでカーソルを動かして文字を選び、②ボタンを押します。間違えたときはモドルを選び、直す文字にカーソルを合わせ、正しい文字を打ちこんでください。登録したらオワルを選びます。

★すでに名前が登録されている数字を選ぶと、以前にセーブしたデータが消えるので注意してください。



# 操作方法



スタートボタン（①または②ボタン）を押すとゲームを始めることができます。

**方向ボタン**：画面上のアリサたちを上下左右に移動させます。コマンド入力時は、コマンドウィンドーにあるカーソル(▷)を上下に動かすために使います。

**①ボタン**：コマンド入力をキャンセルしたいときに使います。

ほかのジョイスティックを使うとき



**②ボタン**：コマンドを決定し、実行するときに使います。方向ボタンでコマンドを選んでから、お押ししてください。

また、画面下に文章が表示されているときに、このボタンを

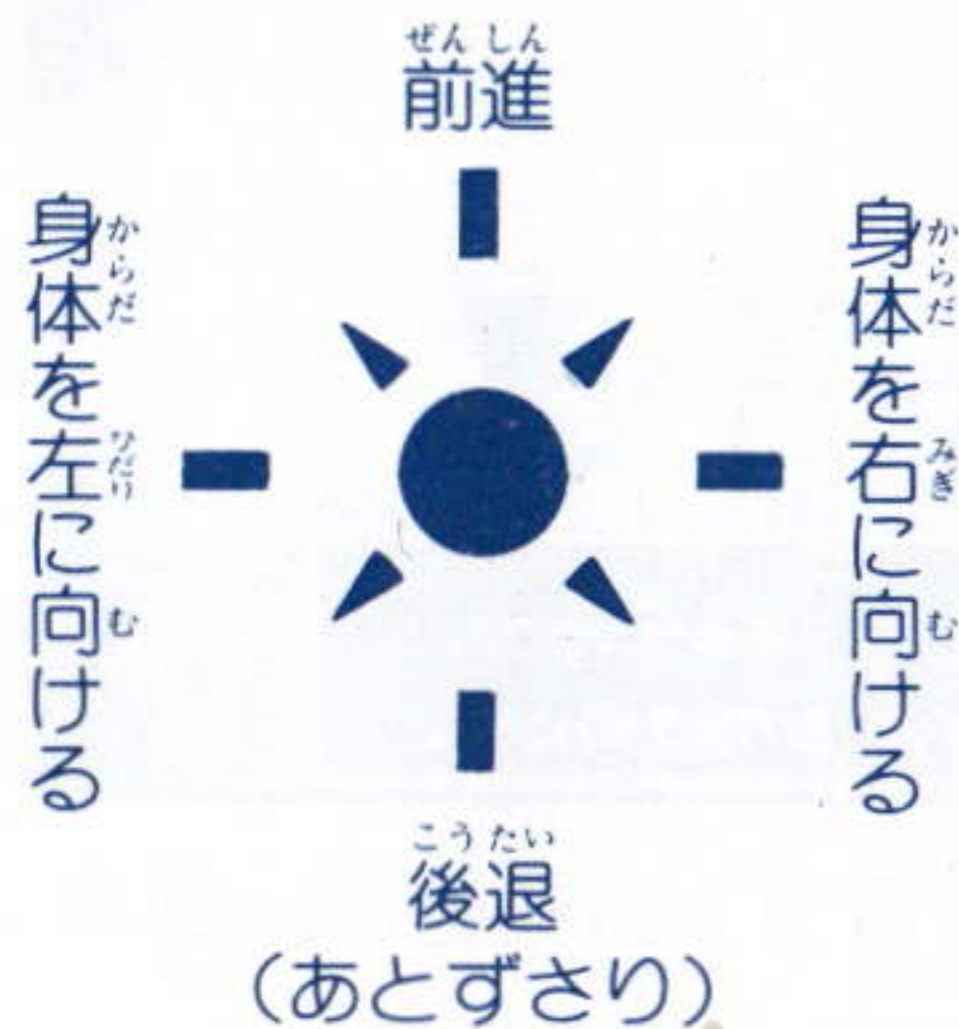
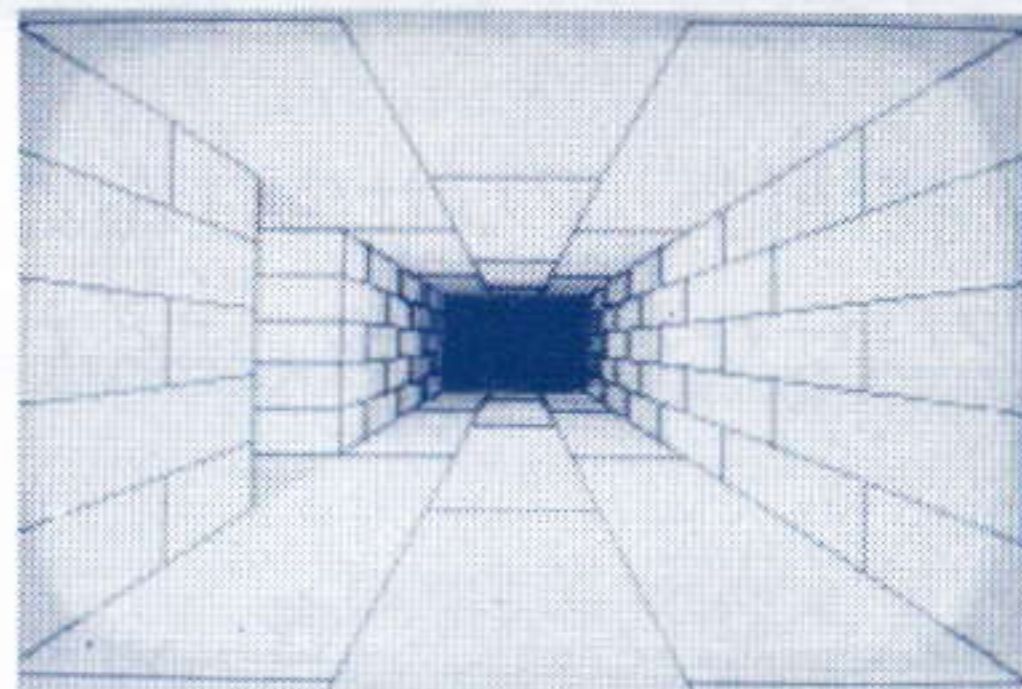
★MARK IIIにキーボード(SK-1100)をつないでいる場合は、プレイする前に必ず取りはずしてください。

# まず、基本をしっかりマスターしよう。

お押すと、その続きが表示されます。

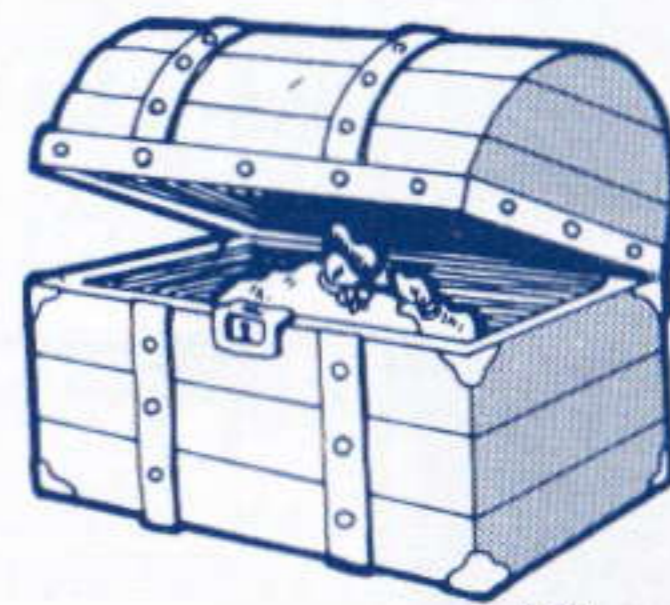
## ■ダンジョンの3D迷路では

洞窟や塔の中、地下通路は、右のようなダンジョンの3D迷路になっています。方向ボタンを次のように操作して、進んでください。



## たからばこ

たからばこは3D迷路の途中にあります。また、モンスターを倒したときにも出てきます。あけてみるか、あけないか選んでください。運がよければ、お金が得られます。たからばこの中から矢が飛んできたら、仲間の1人がダメージを受けます。たからばこが爆発したときは、仲間全員が痛い思いをします。



# 移動時のコマンド

物語は、アリサの住んでいるカミニートから始まります。街の中を歩き回って、アリサたちの世界に早くなじんで、コマンド入力の仕方を覚えましょう。

## ■人と話したいとき

街の中には、あちこちに人がいます。話をしたいときは、その人の近くに行きましょう。画面が変わり、話ができます。

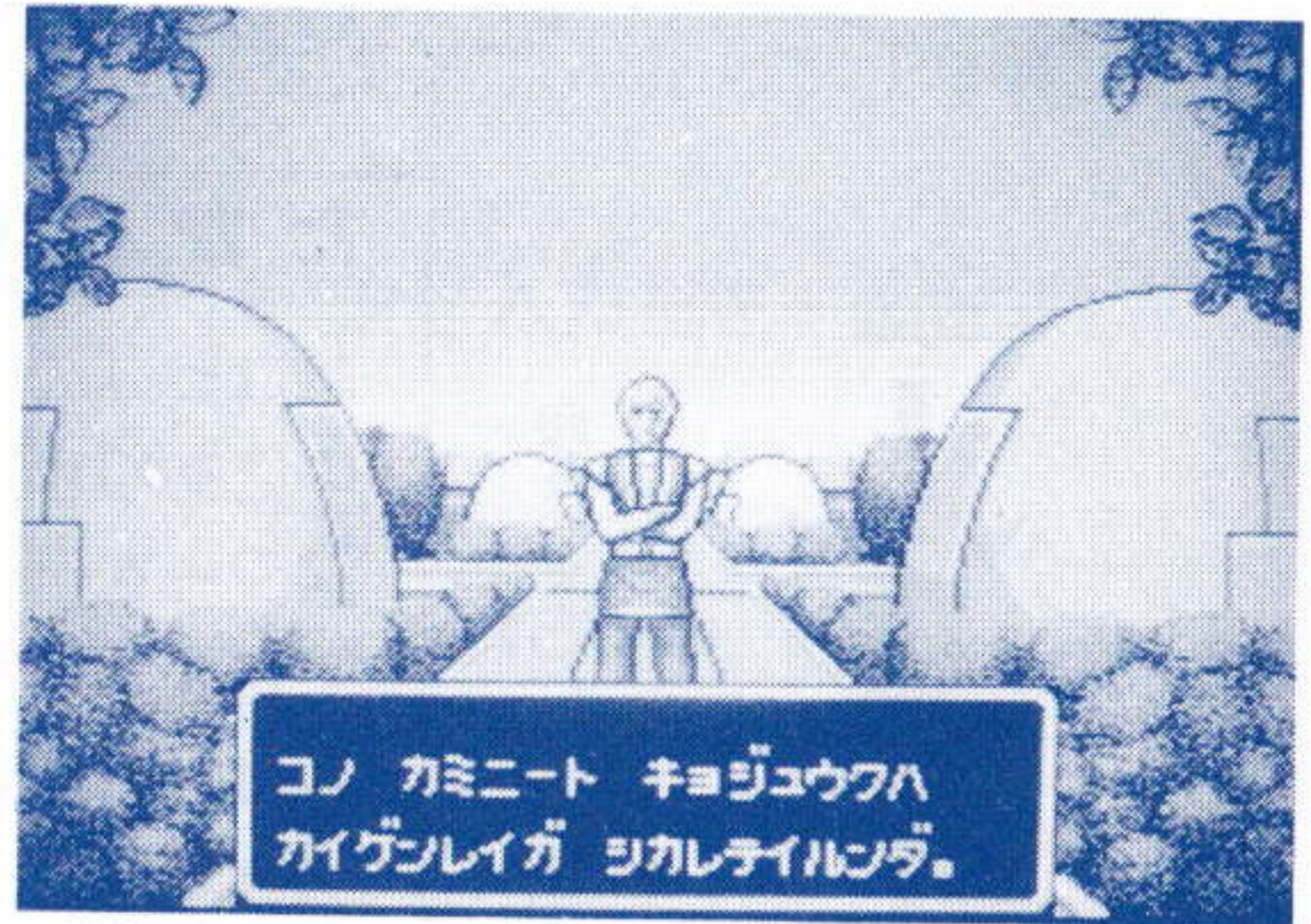


## ■コマンドウィンドー

歩いているときに、

①または②ボタンを押すと、左のようなコマ

ンドウィンドーが出ます。方向ボタンでコマンドを選び、②ボタンを押せば、実行されます。(①ボタンを押せば、キャンセルできます。)



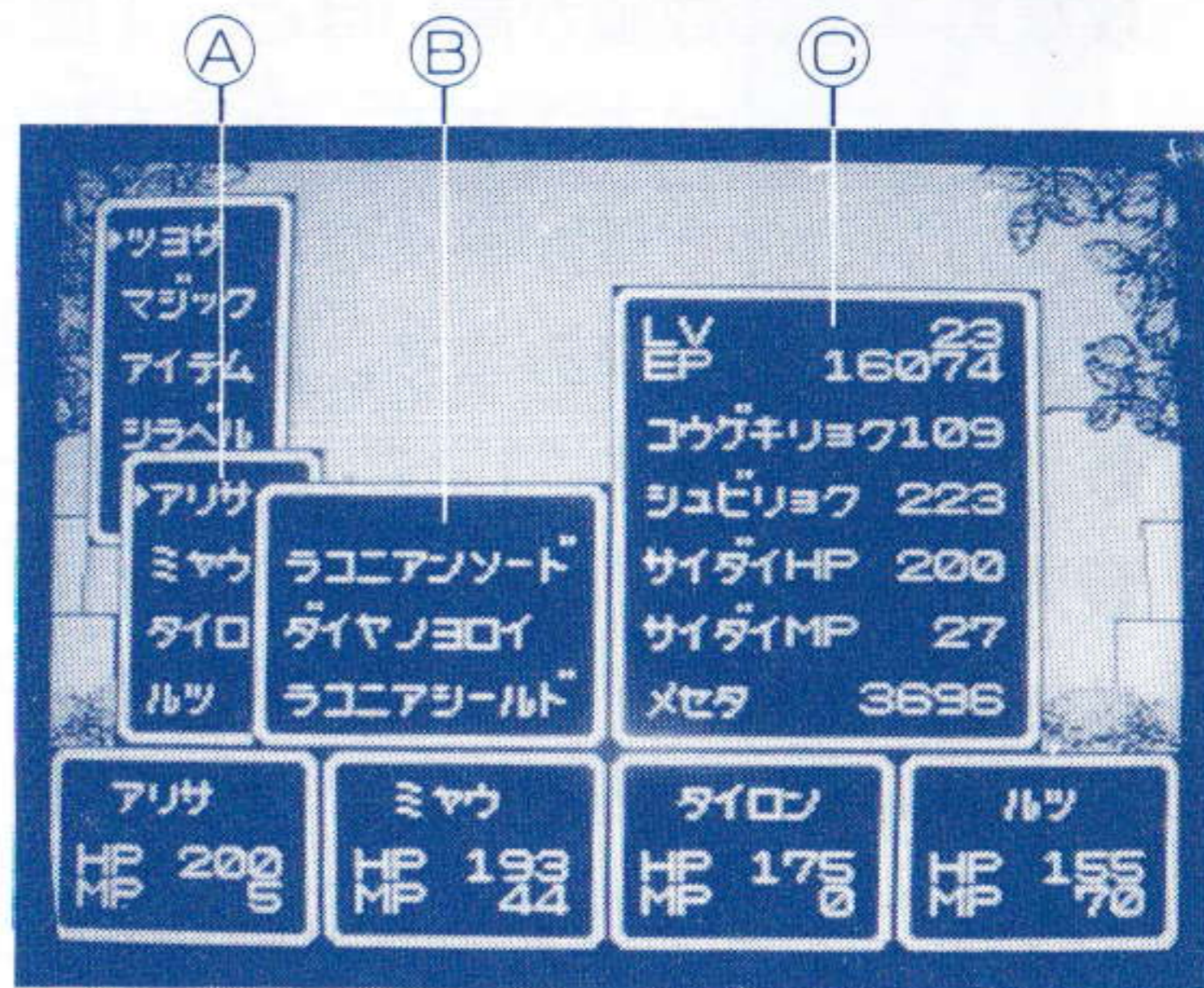


まち なか たび やく-だ じょうほう あつ  
 街の中で、旅に役立つ情報を集めよう。

## 1. ツヨサ

アリサと仲間の強さを調べることができます。2人以上いるときは、だれの強さを調べるのか指定してください。

- ① 強さを調べる人を指定します。
- ② その人の装備。上から武器、鎧、盾の順に表示されます。装備していないときは、空欄になっています。
- ③ その人の成長度を示します。



**LV**：レベルが上がると攻撃力、守備力、最大HP、最大MPも増え、より強く成長していきます。アリサ、ミヤウ、ルツは使えるマジックも増えます。

**EP**：経験値。倒したモンスターの強さにより、得られます。経験を積むと、アリサたちは成長して、レベルを上げることができます。

## 移動時のコマンド

**攻撃力**：この数値が高いほど、1回の攻撃で敵により多くのダメージを与えることができます。武器を装備すると、数値を上げることができます。

**守備力**：この数値が高くなると、敵の攻撃をかわせたり、攻撃されても傷口が浅くて済みます。鎧や盾を装備すると、数値を上げることができます。

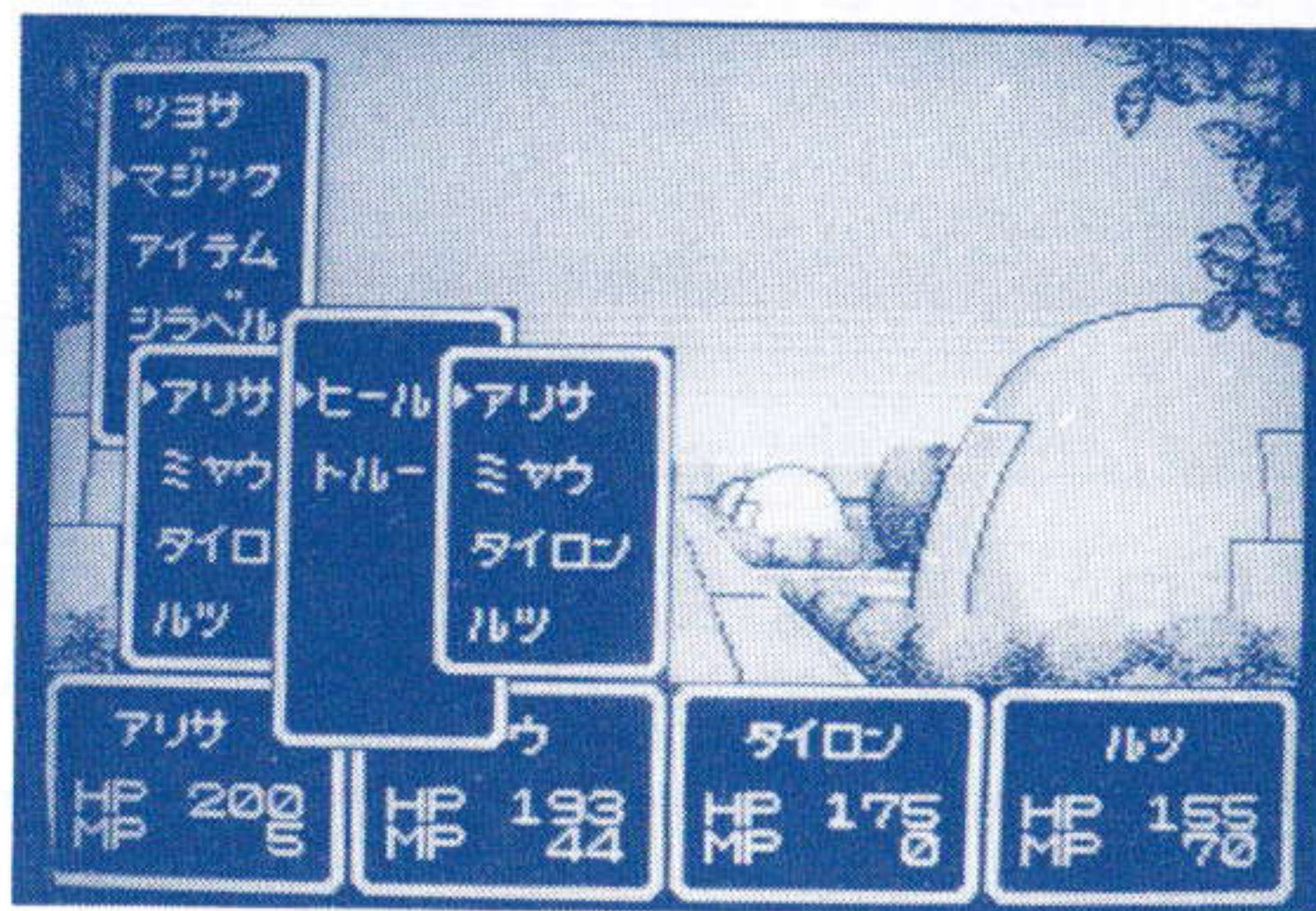
**最大HP**：生命力。レベルが上がると増え、より大きなダメージに耐えられます。

**最大MP**：レベルが上がると増え、何回もマジックを使えるようになります。

**メセタ**：アリサたちの世界の通貨。全員で持っている合計金額が表示されます。

## 2. マジック

アリサ、ミヤウ、ルツは、サイキックパワーというマジック（超能力）を使えます。だれが、どのマジックを使うのか選んでください。体力を回復させるマジックのときは、だれに使うのかも選びます。



### 3. アイテム

アリサたちの持っているものが表示されます。アイテムは24個まで持つことができますので、そこに表示されていない場合は、ホカノ モチモノを選んで、見てください。

乗り物を選んだときは、自動的に乗り降りします。乗り物以外のアイテムを選んだときは、それをどうするのか決めます。

ツカウ：アイテムを使いたいときに選びます。

ソウビ：武器や鎧、盾を装備するときを選びます。だれに装備するか指定しますが、人によって装備できない物もあるので、注意してください。

武器、鎧、盾それぞれ1種類ずつ装備できます。

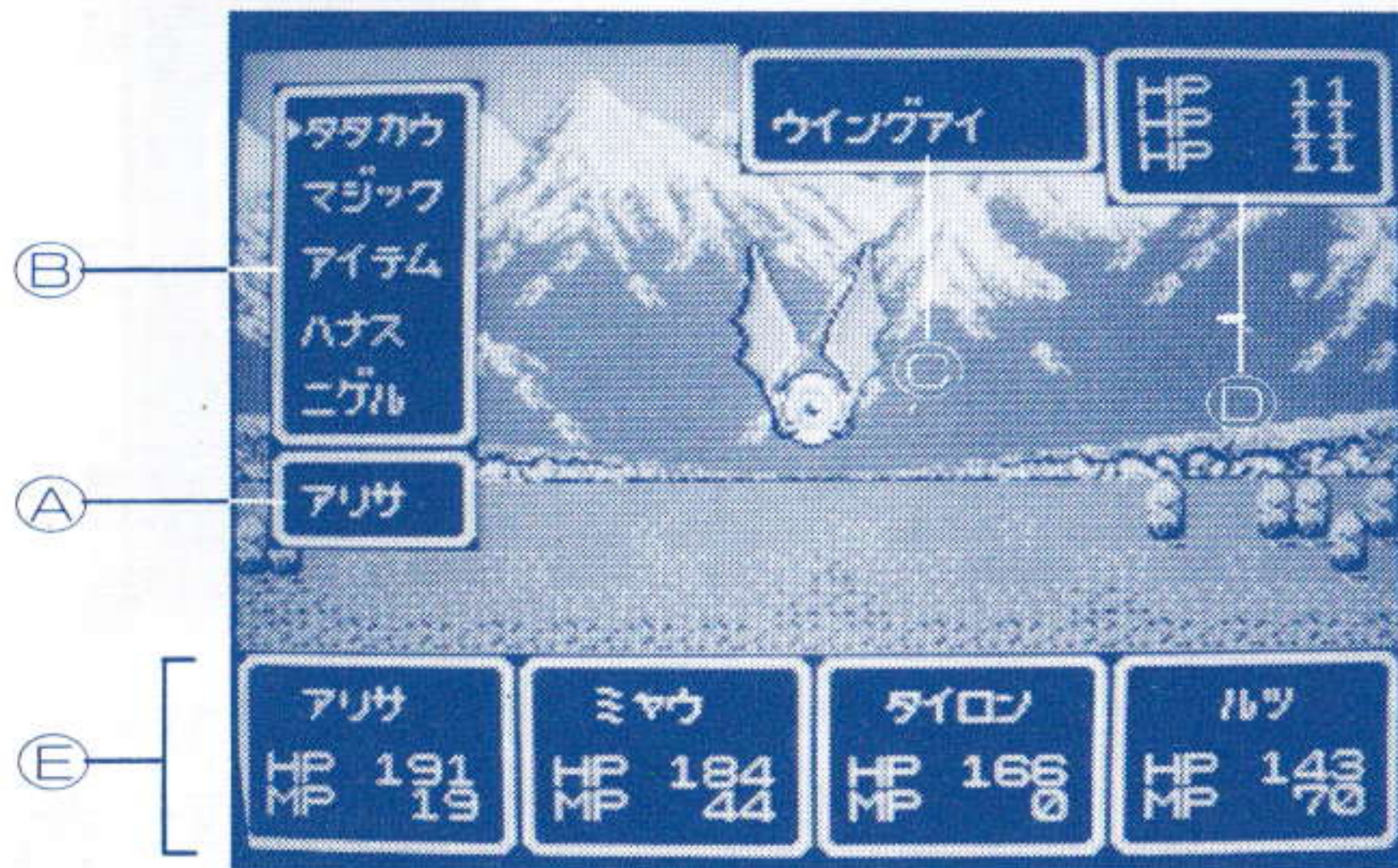
ステル：アイテムを捨てたいときに選びます。

4. シラベル      アリサたちの目の前の状態を調べることができます。

5. セーブ      現在の状態をセーブできます。13ページを見てください。



# 戦闘時のコマンド



街の中での情報収集を終えたら、いよいよ街の外へ旅に出てみましょう。街の外には、恐ろしいモンスターがたくさんいます。でも、モンスターとの闘いこそが、アリサたちをたくましく成長させるのです。モンスターと出会うと、自動的に左のような画面に変わります。

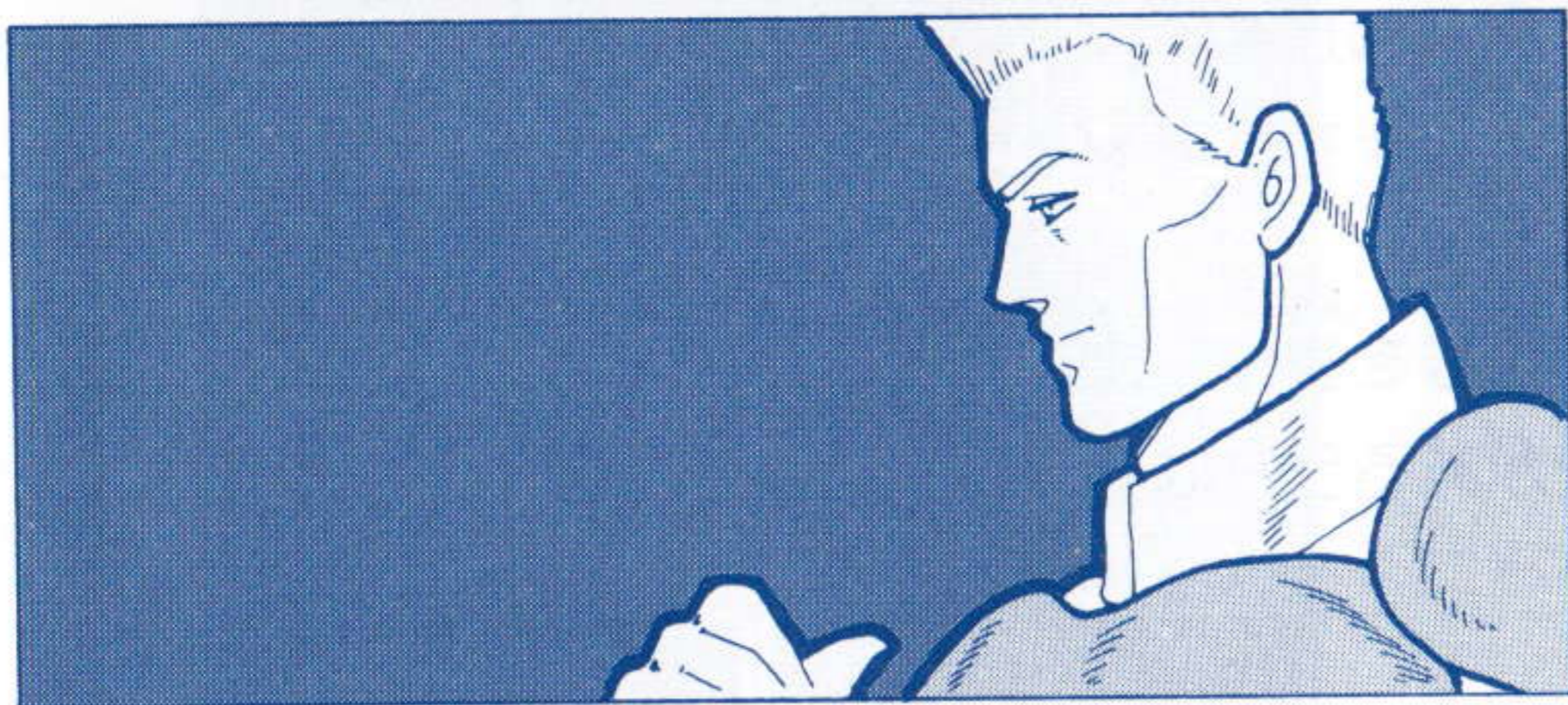
- ① 行動する人が表示されます。仲間がいるときには、ひとりひとり順番に決定していきましょう。
- ② 戦闘時のコマンドです。だれが、何をしたらいいのか、よく考えてから決定してください。
- ③ アリサたちが今、出会ってるモンスターの名前です。

# モンスターと<sup>たたか</sup>闘って、レベルアップ!

- ④ モンスターの<sup>かず</sup>数と<sup>せいめいりょく</sup>生命力を表わします。この<sup>ばあい</sup>場合は、<sup>せいめいりょく</sup>生命力(HP)が11のモンスターが<sup>ひき</sup>3匹いることを<sup>しめ</sup>示します。モンスターの<sup>せいめいりょく</sup>生命力がすべて0になると、<sup>ぜんめつ</sup>全滅させたこととなります。
- ⑤ <sup>げんじてん</sup>現時点でのアリサたちの<sup>じょうたい</sup>状態を表わします。<sup>ヒットポイント</sup>HPが0になるとその<sup>ひと</sup>人は<sup>し</sup>死んでしまいます。また、<sup>マジックポイント</sup>MPがあるうちは<sup>つか</sup>マジックを使うことができます。

## ■コマンドの<sup>せつめい</sup>説明

1. **タタカウ** <sup>そうび</sup>装備している<sup>ぶき</sup>武器でモンスターを<sup>こうげき</sup>攻撃します。
2. **マジック** アリサ、ミャウ、ルツは、<sup>つか</sup>マジックを使うことができます。マジックを<sup>してい</sup>指定すると、リストが<sup>ひょうじ</sup>表示されますので、だれが、<sup>なに</sup>何を<sup>つか</sup>使うか<sup>えら</sup>選んでください。<sup>たいりょく</sup>体力を<sup>かいふく</sup>回復させるマジックのときは、だれに<sup>つか</sup>使うのかも<sup>してい</sup>指定してください。
3. **アイテム** アイテムを<sup>えら</sup>選ぶと、<sup>いどうじ</sup>移動時のコマンドと同じようにリストが<sup>ひょうじ</sup>表示されます。ただし、<sup>せんとうちゅう</sup>戦闘中に<sup>つか</sup>使えるものは<sup>かぎ</sup>限られているので<sup>ちゅうい</sup>注意してください。



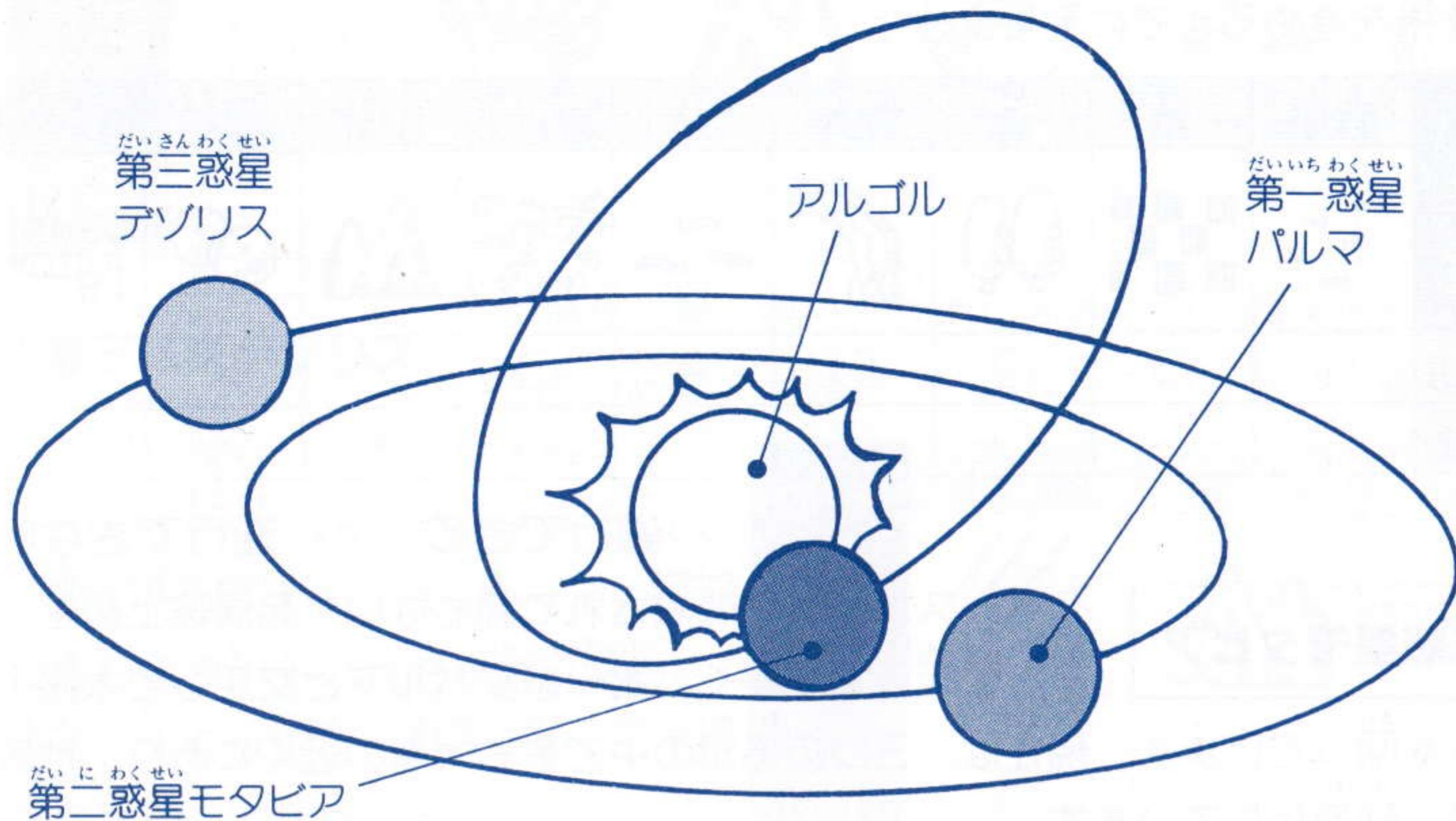
4. ハナス モンスターたちの中には、ときどき、アリサたちと話の通じるものがあります。話を通じた場合は、モンスターたちしか知らない情報を教えてください。

5. ニゲル このコマンドを選ぶと、仲間全員で逃げることになります。ただし、モンスターに逃げ道をふさがれることもあり、いつも逃げられるとは限りません。

仲間全員のコマンドを決定すると、いよいよ戦闘となります。どちらかが全滅したり、逃げきれば戦闘は終わりますが、そうでない場合は、またコマンド入力にもどります。

# アルゴル太陽系の惑星の地形

それでは、アリサたちの<sup>す</sup>住む<sup>せかい</sup>世界の<sup>ようす</sup>様子をちょっとのぞいてみましょう。



# それぞれの惑星の特徴をつかんでおこう。

## 第一惑星パルマ

わたしたちの地球同様、緑の豊かな美しい星です。文明も古くから発展し、今では、モタビア、デゾリスに進出し、

開拓を進めるまでに至りました。

地パルマの形	のばら野原	やぶ藪	もり森	かいがん海岸	うみ海	ようがんいけ溶岩池	さんみやく山脈	がんせき岩石	きょうかいせん境界線
とほ歩	○	○	○	○	×	○	×	×	×
のり物	○	○	○	○	○	○	×	×	×

○…<sup>つうこう</sup>通行できる ×…<sup>つうこう</sup>通行できない

## 第二惑星モタビア

スペースポートが開設されて間もない、発展途上の星です。公転周期が長く、第一惑星パルマと交差して太陽の

まわりを回っています。現在は、3つの惑星の中で最も太陽の近くにあり、地表は乾き、砂漠化しています。



# アルゴル太陽系の惑星の地形

地形	砂漠	オアシス地帯	山脈	蟻地獄	湖	毒ガス地帯
モタビア						
徒歩	○	○	×	×	×	?
乗り物	○	○	×	○	○	?

## 第三惑星デゾリス

太陽から最も遠いところにある、氷に閉ざされた星で、そのため開発が遅れていました。100年に1度、太陽が

パルマに隠れ、日食が起こります。そのときには、ただでさえ弱々しい太陽の光が失われ、まったくの暗闇になります。その状態が10日間続くので、人々は聖なる灯をともし、日食が終わるのを待つそうです。

地形	氷原	氷山	森
デゾリス			
徒歩	○	×	○
乗り物	○	?	○

# まち むら しょう かい 街・村の紹介

それぞれの惑星には、森や砂漠だけでなく、人々が  
 いる街や村があります。ここには、人々の住んでいる  
 住居をはじめ、いろいろなものがあります。



## 1. 住居



街の住居



村の住居

街や村の人々は、外だけでなく、家の中にもいます。  
 遠慮なく訪問してみましよう。きっと、何か役に立  
 つことを教えてくれるでしょう。

## 2. 病院

モンスターと闘ってHPやMPが少なくなった  
 ときは、病院で治療を受けましよう。仲間がい  
 るときは、だれの治療をしてほしいのか指定し  
 てください。治療費は、回復させたHPやMP  
 の数値によって異なります。



街の病院



村の病院

# 買い物したり、治療を受けたり……。

## 3. 教会

死んだ仲間を生き返らせたいときや、次のレベルに上がるまでに必要な経験値を知りたいときに利用しましょう。



町の教会



村の教会

## 4. SHOP

武器、防具を売っているアーマーショップ、薬を売っているドラッグストア、道具を売っているツールショップの3種類があります。

SHOPに入ると値段表を見せてくれますから、買いたい物を選びましょう。買いたい物がないときは、①ボタンでキャンセルします。また、ツールショップでは、いらなくなった物を売ることもできます。



町のSHOP



村のSHOP

## 5. 出入り口

ここを通ると、街や村の外に出ることが出来ます。



## 6. ムーブロード

ロードパスがないと通行できません。入口にポリスが立っていて、ロードパスの提示を求めます。



## 7. 地下通路の入口

街の中には、地下通路がつくられているところもあります。



## 8. スペースポート

パルマ星とモタビア星にはスペースポートがあります。パスポートを持っていけば、スペースシップに乗って行き来ができます。

このほか、街の外には洞窟や塔があり、そこがモンスターたちの巣窟になっているということです。どこにあるかは、自分で捜してみてください。



洞窟



塔



# 武器と防具

武器や防具はただ持っているだけでは役に立ちません。武器や防具を買ったり、手に入れたときは、アイテムをソウビして身につけてください。装備できるものは、それぞれの個性によって違います。例えば、ミヤウは動物ですから、人間が身につけるような武器を装備することはできません。

## 1. 武器

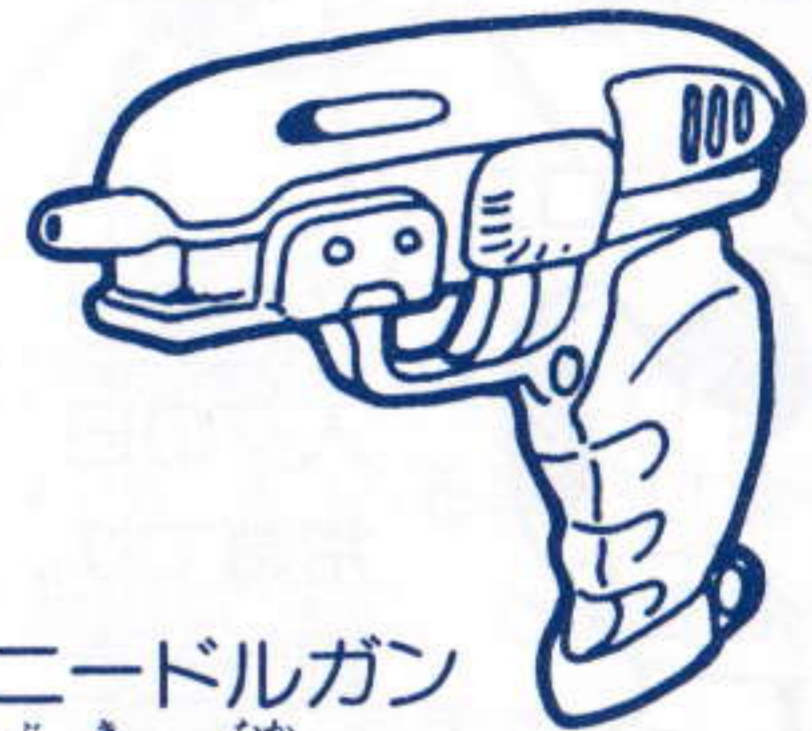


ショートソード  
アリサが初めから持っている武器。たいていの人があつかえます。

アイアンアックス  
タイロンが初めから持っている武器。ショートソードよりも威力があります。



アックス（斧）を扱うには力が必要ですから、タイロンほどの体格でないと、無理でしょう。



ニードルガン  
武器の中には、ソードやアックスのほかにガンもあります。ガンはタイロンだけが装備できます。

# 個性に合わせて、武器や防具をそろえよう。

## シルバータスク



ミヤウが身  
につけるこ  
とのできる数少ない  
武器のひとつです。

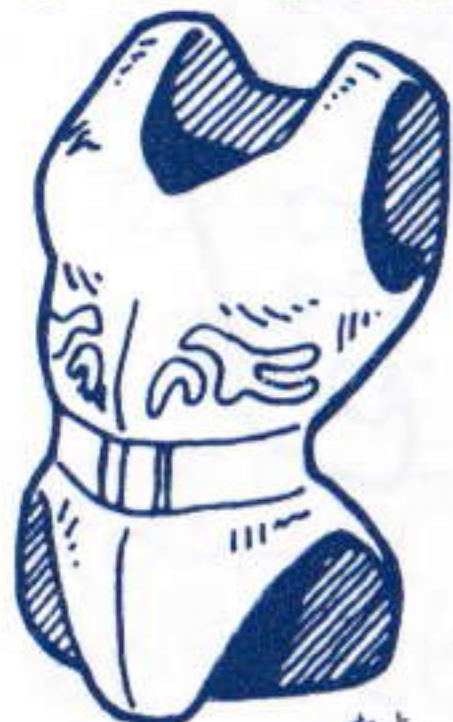


## サイコウオンド

ルツが持つことのできる武器の中では、  
最も強いものです。

## 2. 服と鎧

### レザークロス



ちよつと頼りないかもしれ  
れませんね。

この星の  
人々の日  
常着です。  
闘うとき  
には、こ  
の服では

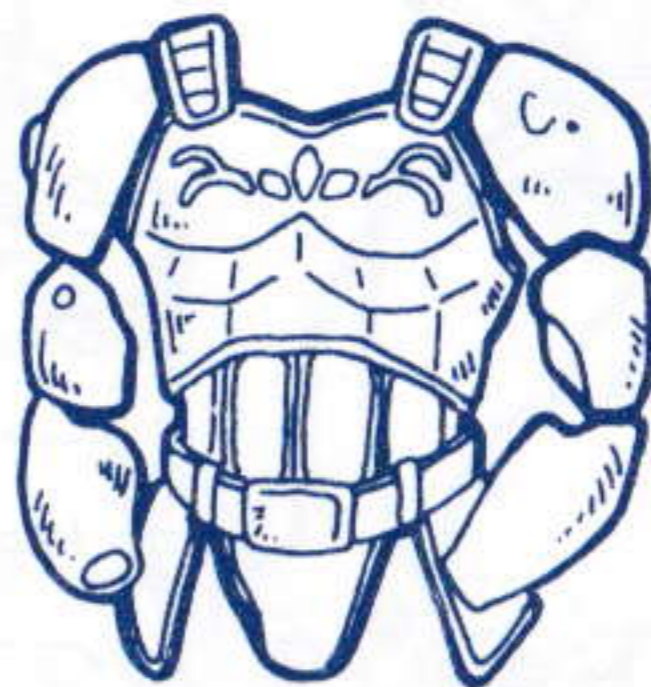
### ホワイトマント



このマントを着ることになっ  
ています。ルツも初めから身  
につけていました。

超能力者た  
ちは、その  
能力ゆえに  
一般の人々  
と区別をつ  
けるため、

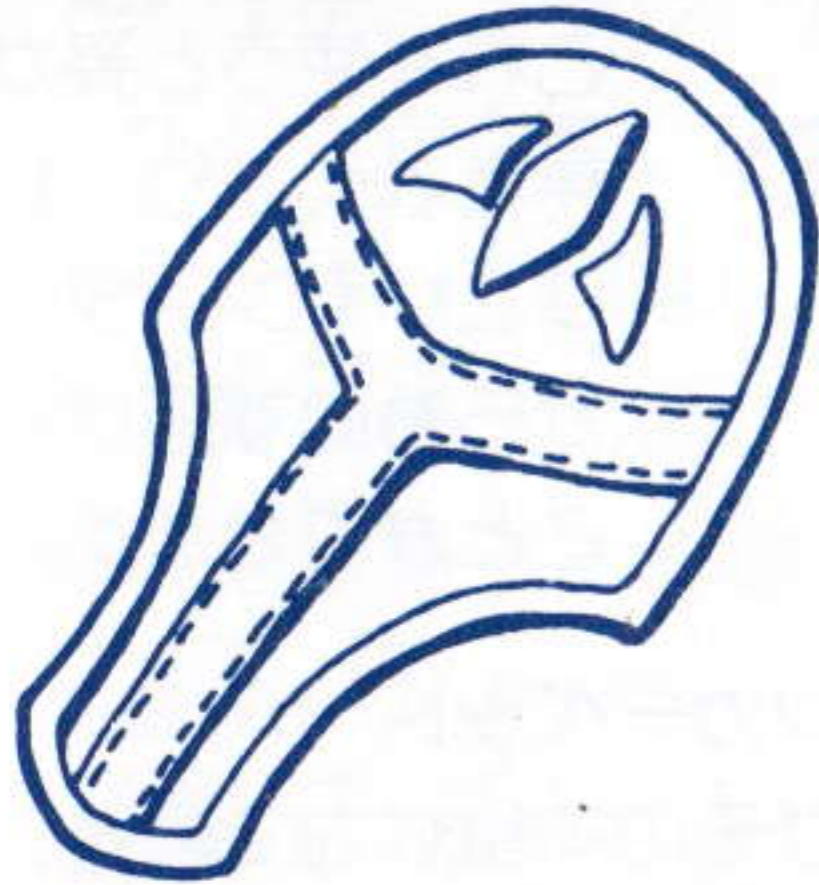
### アイアンアーマー



ことができません。タイロン  
は最初に出会ったとき、これ  
を身につけていました。

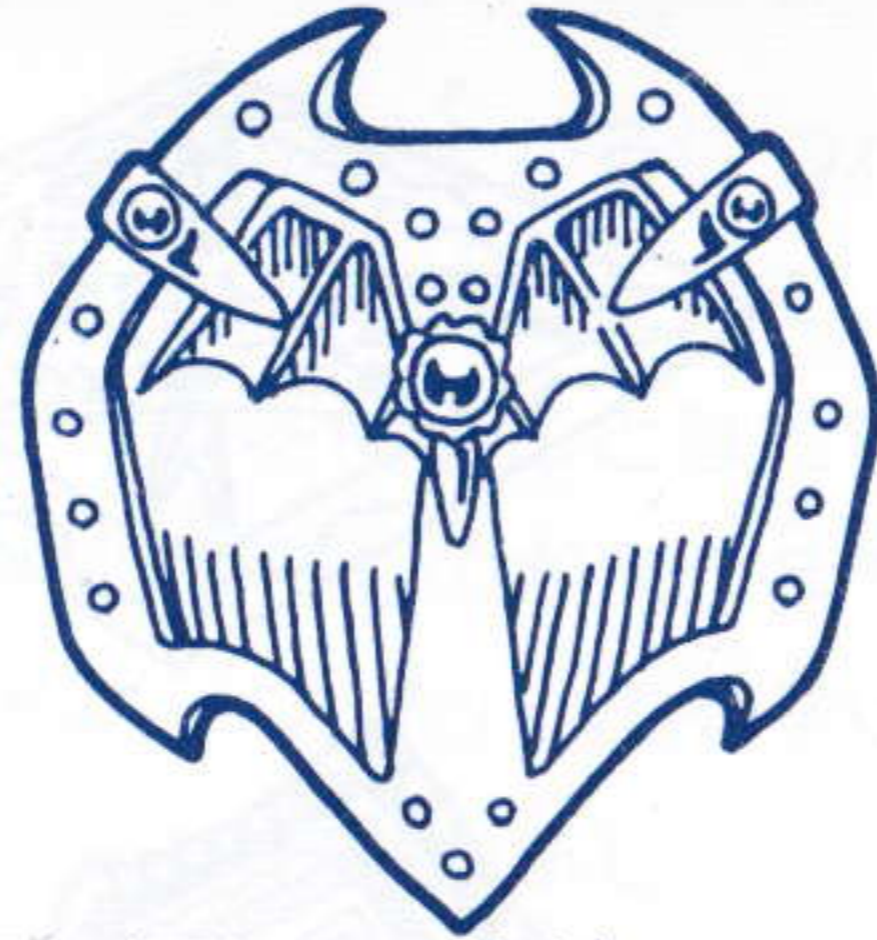
鉄製の鎧  
です。非  
常に重い  
ので、ア  
リサは身  
につける

### 3. 盾とシールド



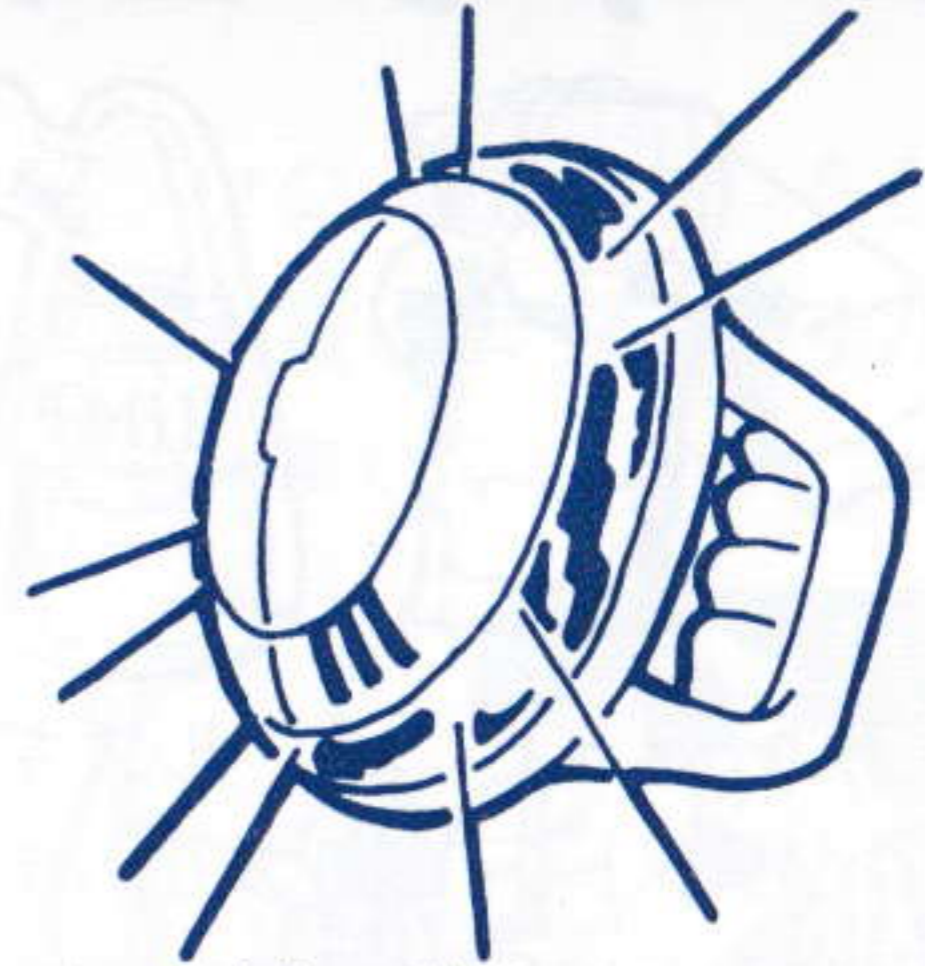
レザーシールド

かわせい  
皮製のシールドです。比較  
てきかる  
的軽いので、アリスも持つ  
ことができます。



アイアンシールド

てつせい  
鉄製のシールド。レザーシ  
ールドより強固ですが重い  
きょうこ  
ので、アリスは持つことが  
おも  
できません。

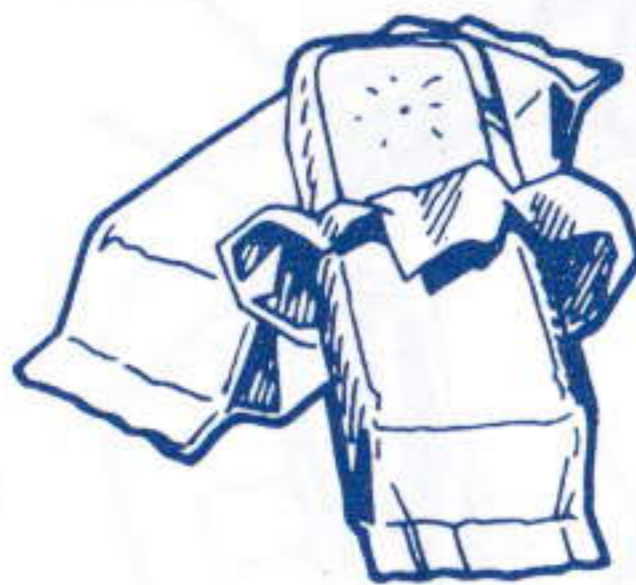


レーザーバリア

きんだいへいき ぼうぐ  
近代兵器の防具。ハイテク  
りよう  
を利用している割には操作  
わり  
が簡単なので、たいていの  
かんたん  
ひと  
人が装備  
そうび  
できます。

このほかにもさまざまな武器や防具があります。そのほとんどはSHOPで売  
ぶき ぼうぐ  
っていますが、洞窟などに隠されているものもあります。  
どうくつ  
かく

# アイテム

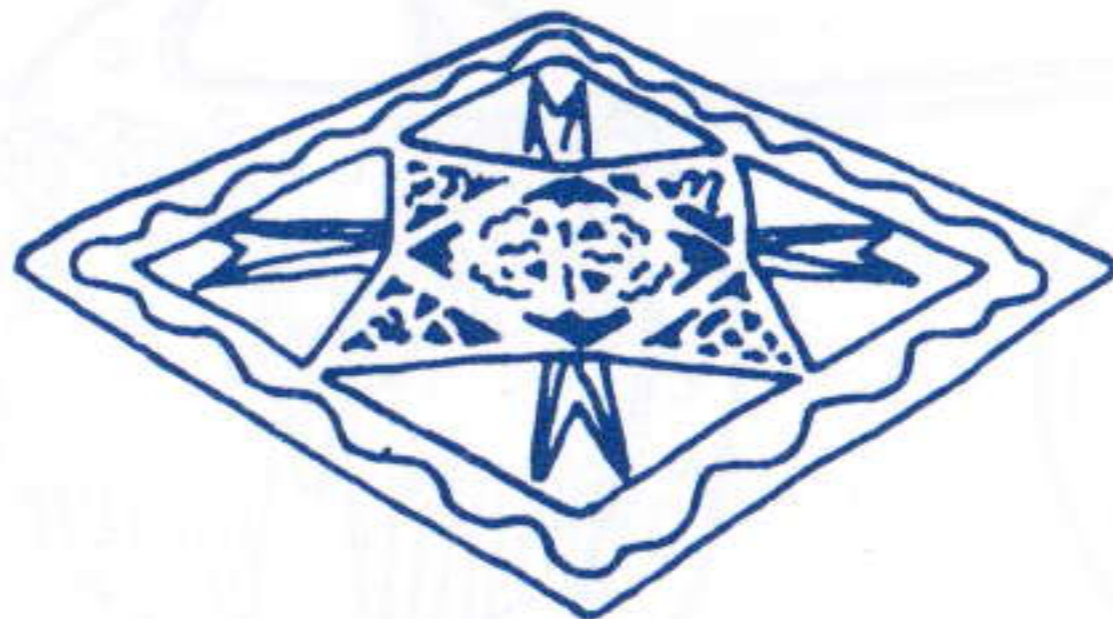


ペロリーメイト

ドラッグストアで売っています。  
使用するとHPが回復します。



ルオギニン



エスケープクロス  
これを使うと姿が  
見えなくなり、し  
つこいモンスター  
からも必ず逃げる  
ことができます。



トランカーペット

教会がその神秘的な力で信者の  
ために作ったもので、科学の  
及ばない不思議な力を持っ  
ています。これを使うと、教会  
までもどることができます。

マジックハット  
動物や異星

人のことば  
がわかるよ  
うになります。



ほかにもアイテムは、いろいろあります。ヒ  
ントは、人々の話の中にきっとあるはず  
です。



# マジック

アリサ、ミャウ、ルツは、レベルが上がるにつれ、マジック（超能力）をひとつひとつ覚えていきます。マジックを使うたびに、MPを消費します。ですから、MPが残っていないと、マジックを使うことはできません。またマジックには、戦闘時に使うものと、移動時に使うものがあります。闘いの旅をうまく進めるために、マジックの効果的な使い方をぜひともマスターしておきましょう。

## 1. ヒール（使える人：アリサ）

身体の傷を治し、HPを回復させます。

## 2. ドヒール（ミャウ、ルツ）

ヒールより、もっと強力なマジックです。

## 3. ワーラ（ミャウ）

戦闘時に使います。目の前に見えない壁を作り、味方を守ります。



# うまく使いこなせれば、こっちのもの！

## 4. ムワラ (ルツ)

戦闘時に使います。目の前に見えない壁を作り、  
モンスターが仕掛けるマジックもさえぎります。

## 5. フレエリ (アリサ、ルツ)

攻撃用のマジック。炎により、攻撃します。

## 6. ヒューン (ルツ)

攻撃用のマジック。竜巻を起こします。

## 7. タンドレ (ルツ)

攻撃用のマジック。電撃によってモンスター全  
員にダメージを与えます。

## 8. ビンドワ (アリサ)

攻撃用のマジック。1回につき1匹だけ、モンスターを金縛りにして動けなくさせることができます。

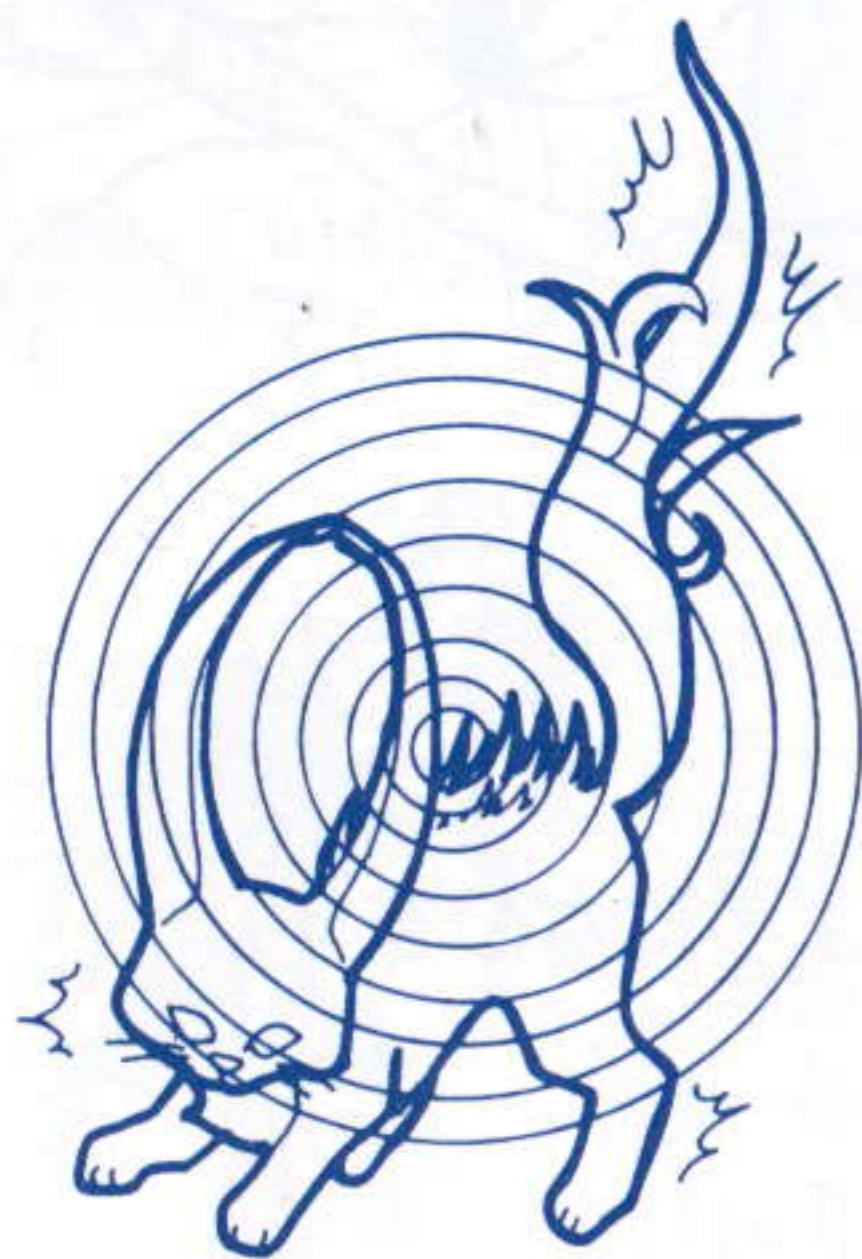


## 9. ラクスタ (アリサ)

このマジックを使うと、逃げ足が早くなります。

## 10. パウマ (ミャウ)

一時的に、味方のうちの1人の攻撃力を上げることができます。



## 11. テルル (ミャウ)

モンスターに恐怖心を与え、モンスターの攻撃力を下げることができます。ただし自分よりレベルの高いモンスターには通用しません。

## 12. ラプット (ミャウ)

移動時のみ使えます。たからばこや落とし穴のワナを見抜いて、はずすことができます。

## 13. スルト (ミャウ、ルツ)

移動時のみ使えます。身体が軽くなり、ダン

ジョンの中から出ることができます。

#### 14. トルーパ (アリサ)

移動時のみ使えます。最後にお祈りをしてもらった教会までもどることができます。

#### 15. ムオーデ (ルツ)

魔法で封印されたドアを開けることができます。

#### 16. リーバス (ルツ)

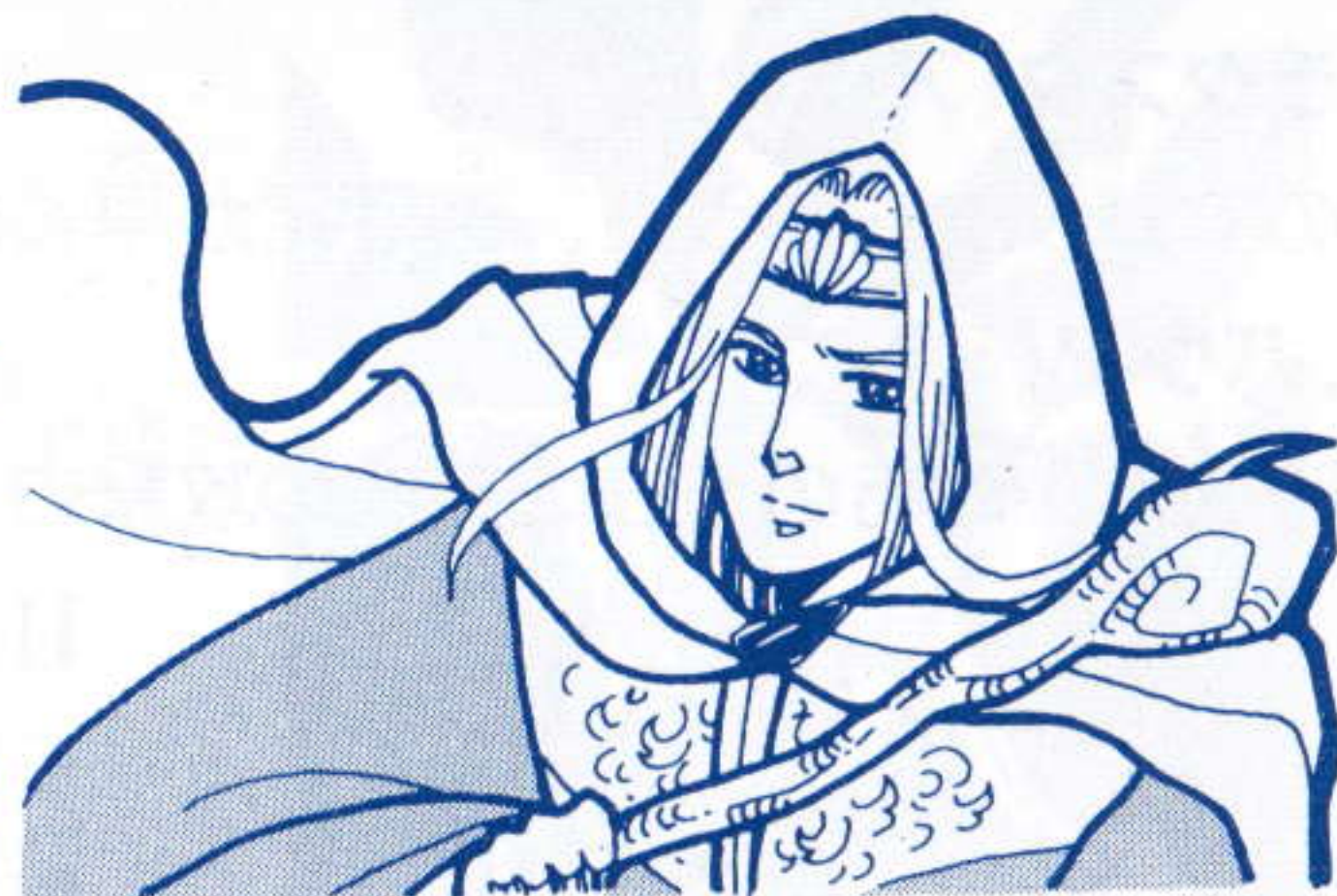
死んでしまった仲間の魂を呼びもどし、生き返らせることができます。

#### 17. ペヤラク (アリサ)

異星人や、ある種のモンスターたちのことばがわかるようになります。

#### 18. テレパス (ルツ)

ある種のモンスターたちと会話ができるようになります。



# しょうがい モンスター紹介



ヘレックス

油断ゆだんをしていると、火ひをふいて攻撃こうげきしてくる。



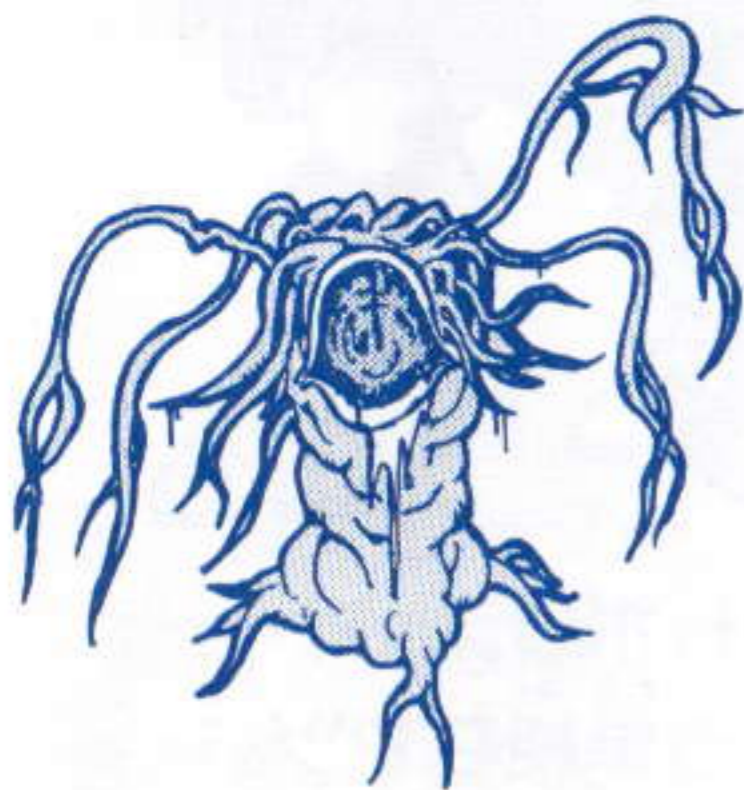
バットマン

ラシークによつて作られた、空・陸用の改造人間。



シャークン

ラシークによつて作られた、水・陸用の改造人間。水の中に引きずりこむ。



キラープラント

以前は虫、小動物しか食べなかつたが、最近さいきんは好き嫌いすきらいしなくなつた。

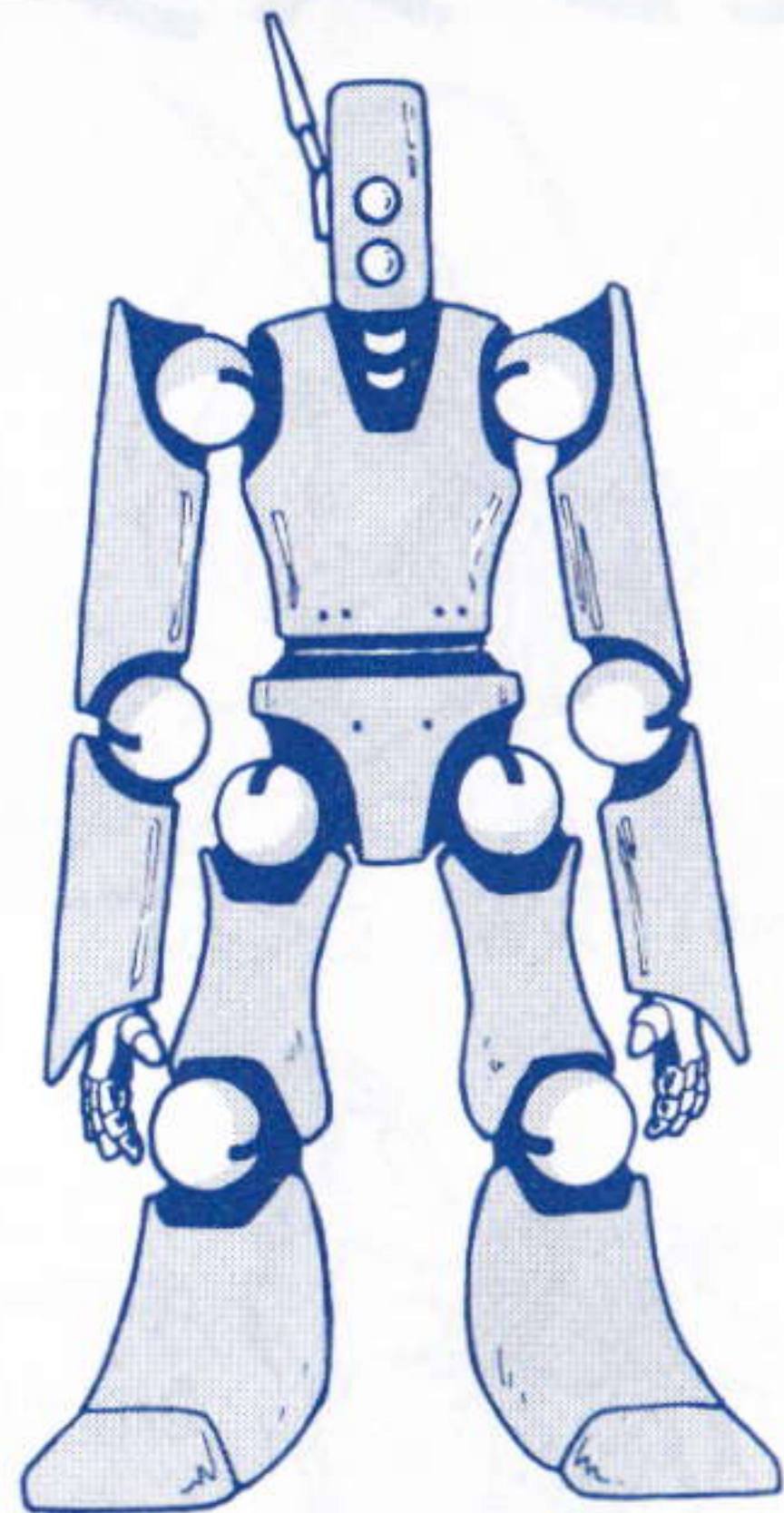
このほかにも、まだまだいるぞ！



モタビアンノーフ  
モタビア<sup>せいじん</sup>星人。砂<sup>すな</sup>の世界<sup>せかい</sup>で必<sup>ひっ</sup>  
死<sup>し</sup>に生<sup>い</sup>きている。



デソリアン  
デソリス<sup>せいじん</sup>星人。モタビ  
ア<sup>せいじん</sup>星人とは<sup>けんえん</sup>犬猿<sup>なか</sup>の仲。



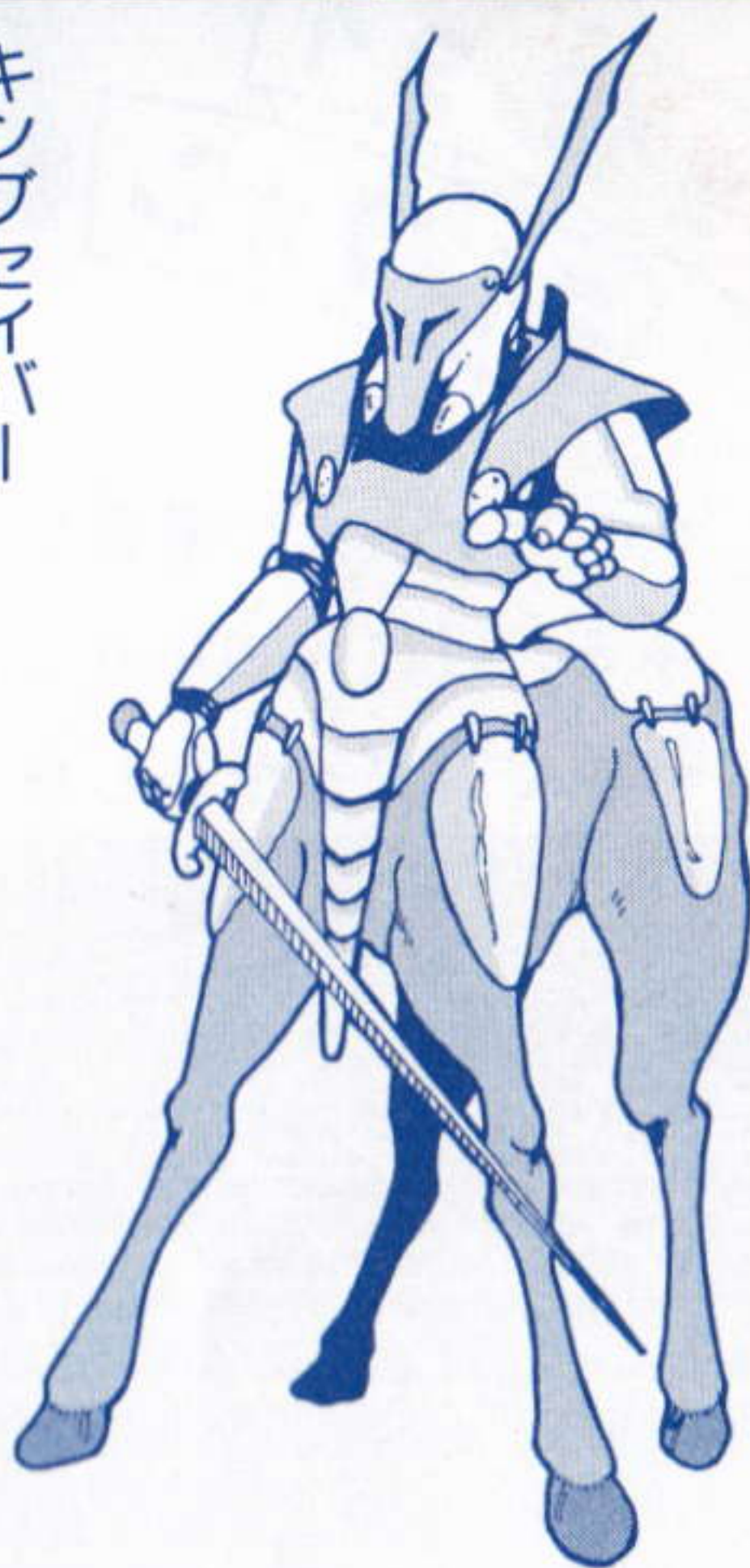
ロボットポリス  
けっこう<sup>たんじゆん</sup>単純なヤツ。



ダークマローダー

“混沌”からの使い。別の世界からやってきたが、今ではラシークに加担している。

キングセイバー  
エリートたちで構成される、ラシークの  
親衛隊。冷静で賢い。



セガジョイジョイ  
テレフォン



テレビゲームの最新ソフト情報を、  
キミだけにお知らせします。  
今すぐ、ダイヤルしちゃお!

さっぽろ  
札幌 011-832-2733  
とうきょう  
東京 03-236-2999  
おおさか  
大阪 06-333-8181  
ふくおか  
福岡 092-521-8181

※電話番号は、よく確かめて、正しく回してね。

株式  
会社

セガ・エンタープライゼス

本社 〒144 東京都大田区羽田1-2-12  
電話03(743)7435(代表)  
お問い合わせ：本社消費者サービス係  
電話03(742)7068(直通)