

取扱説明書

# Chiki Chiki

# BOSS



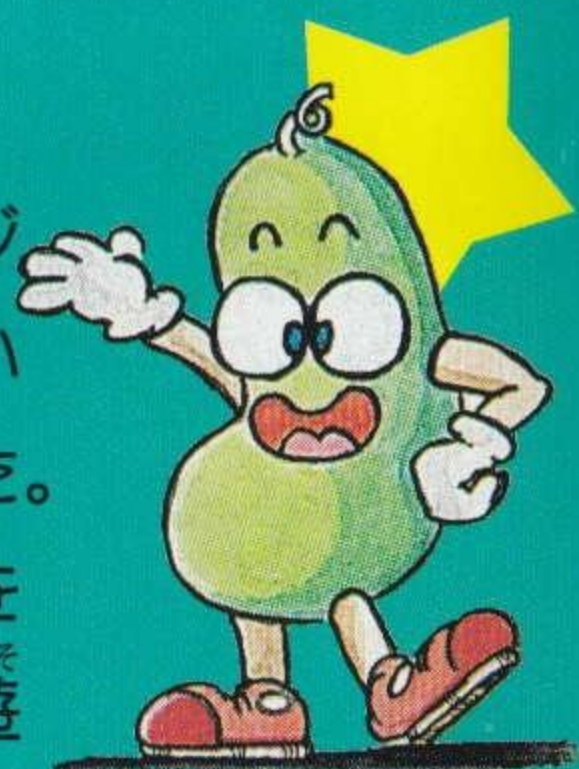
©CAPCOM 1990

REPROGRAMMED GAME ©SEGA 1992



# SEGA

このたびはメガドライブカートリッジ  
 「チキチキボーイズ」をお買い上げい  
 ただき、誠にありがとうございました。  
 ゲームを始める前にこの取扱説明書を  
 お読みいただきますと、より楽しく遊  
 ぶことができます。

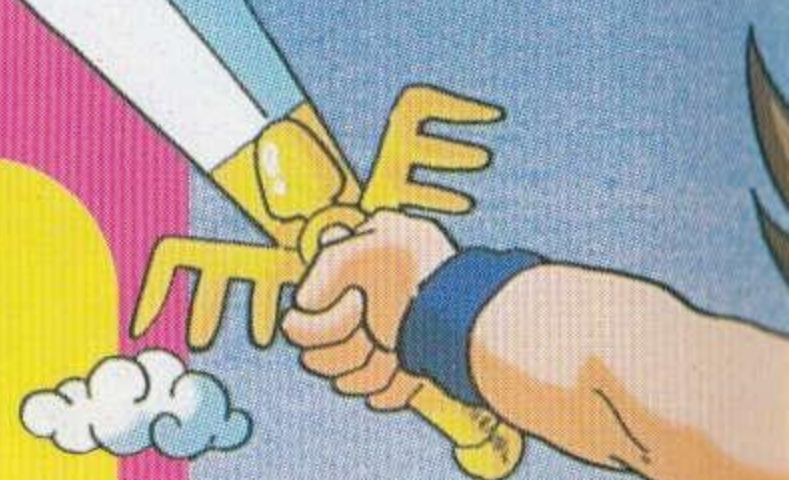


## CONTENTS

プロローグ～ナナ <sup>ひめ</sup> 姫 <sup>かた</sup> の語り～	4
登場人物	6
旅立ちの前に（操作方法）	7
冒険の手引き（遊び方）	10
冒険を成功に導く道具たち（アイテム）	14
新たなる伝説へ（ステージ紹介）	16

Chiki  
Chiki

BOYS

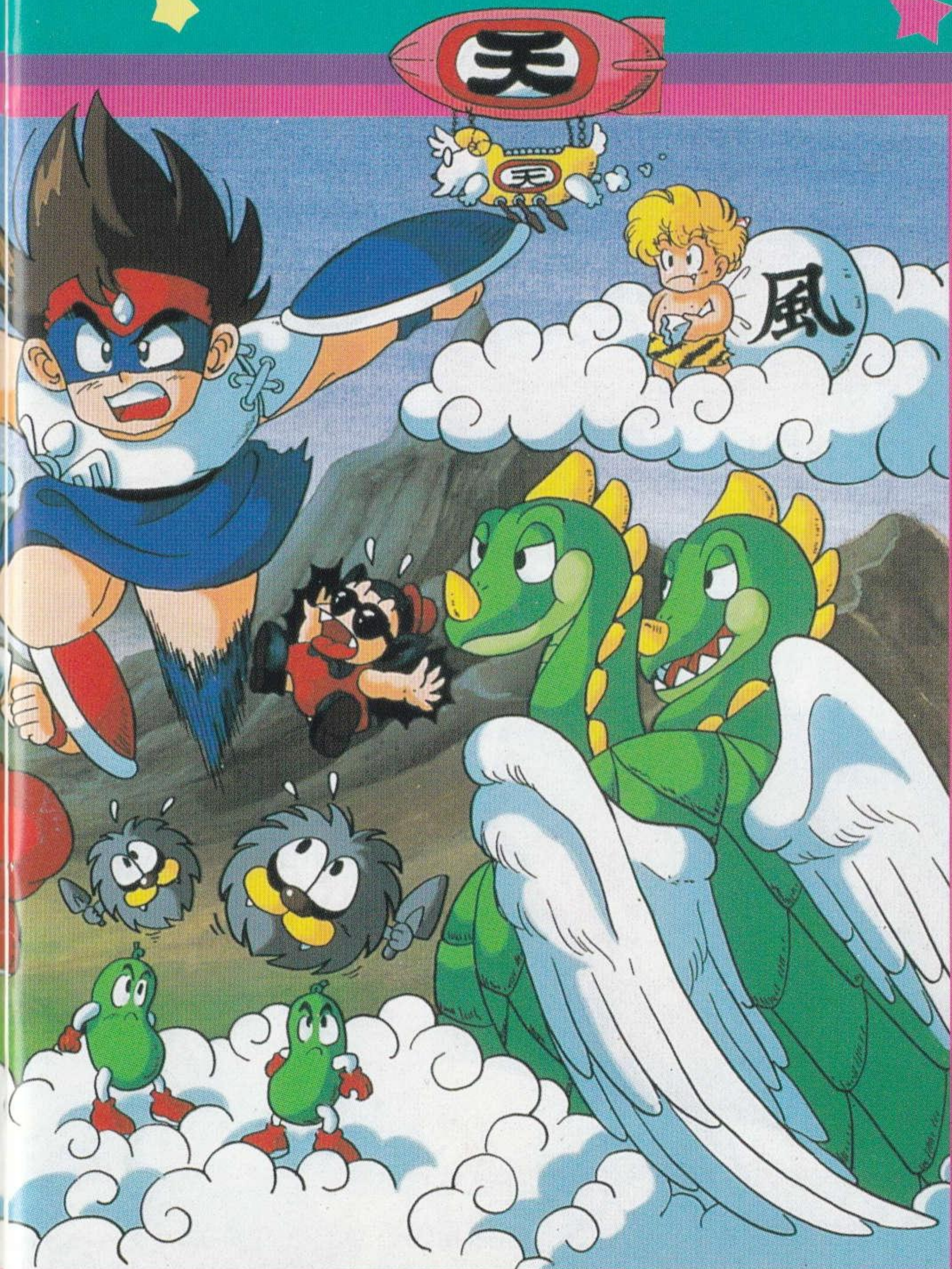


りゅう め あお ひかりやど とき やみ き とき と  
"竜の眼に蒼き光宿りし時、闇は消え時は止まらん。

いのち てん のぼ うしな だいち  
命はめざめ、天に昇るとき、失われし大地は

ひかり あ みどり かえ ふた とき なが はじ  
光を浴び緑に帰り、再び時は流れ始めん。〓

でんせつ  
~ドラゴンブルーアイズ伝説~



# プロローグ ~ ナナ姫の語り ~

…あなたが旅立つときを待っていました。

本当のことが知りたいのですね…？

わかりました、お話しいたしましょう…。



いま、世界は

魔物たちによって支配されつつあります。

楽園の都アルル王国も、魔物たちに

滅ぼされた国のひとつです。



私は、廃墟と化した

王国の片隅で双子の

王子を見つけ、育て

ました。

それが、あなたがた

です。



Chiki  
Chiki

あれから15年…。

あなたたちは、立派に成長しました。

これからは、アルル王国を継ぐ資格をもつあなたたちが  
世界を切り開かなくてはなりません。

ドラゴンブルーアイズ伝説のことを知  
っていますか？

その伝説は、古くから言い伝えら  
れているもので、『ドラゴンの蒼い  
眼』といわれる石を手に入れたと  
き、ドラゴンは甦り、闇は消える、  
といわれています。

あなたたちが、王国の再建を  
願うなら、三界の神々に会い、  
その『ドラゴンの蒼い眼』の  
石を手に入れなくてはなりま  
せん。

これから、さまざまな困難が待ち構えていることでは  
う。

しかし…。

すべては伝説があなたたちを導いてくれるでしょう。

そして、あなたたちの冒険は、これから始まるのです。

とう じょう じん ぶつ  
登場人物

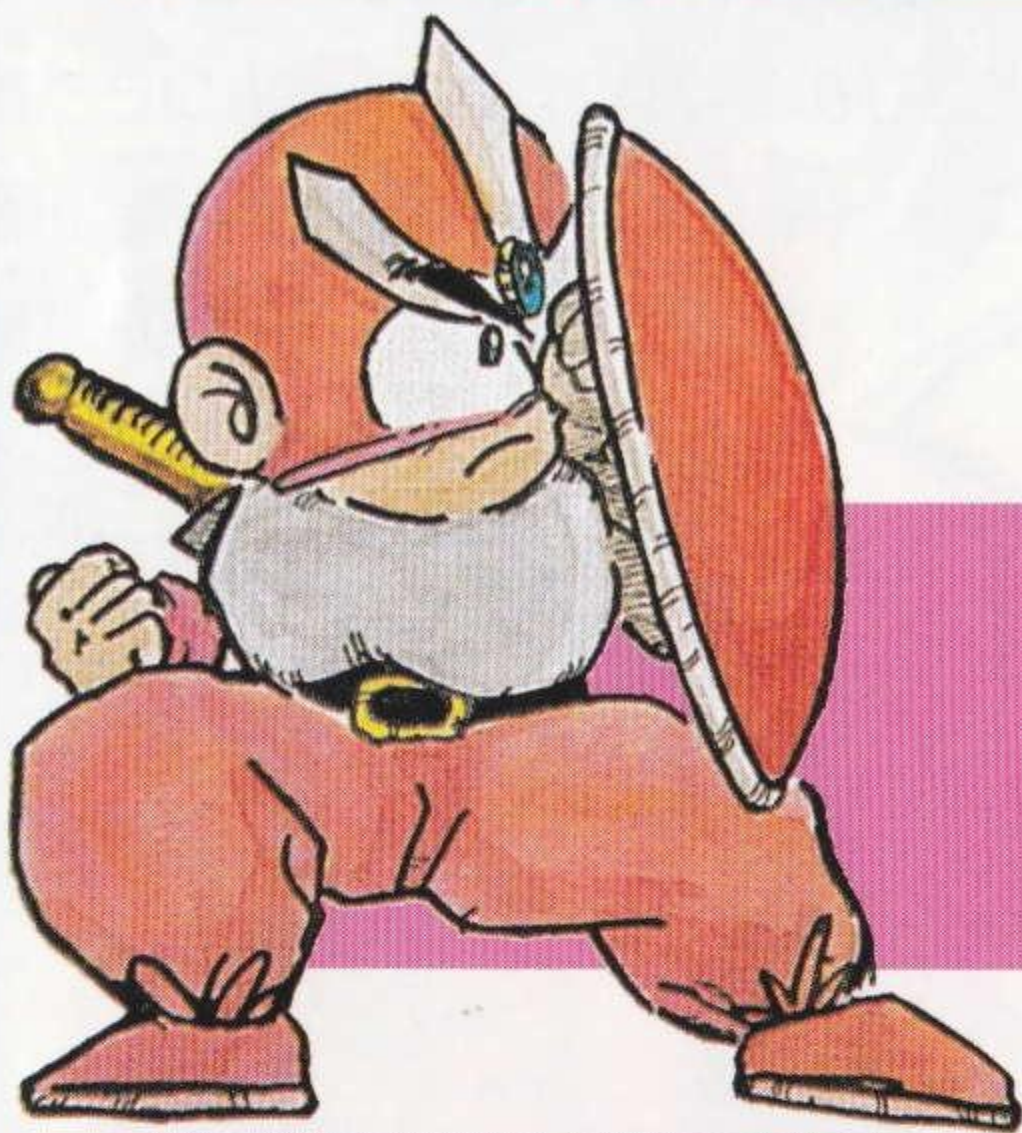
ぼうけん たび だ おう じ  
冒険に旅立つ王子たちを  
しょうかい  
紹介しましょう。



けん  
剣は  
おうこくいち  
王国一!  
オレに  
まかせろ!

ふた ごと あに  
双子の兄。

けん ちから つよ けん  
剣の力が強く、剣さばきは  
おうこくいち ほこ  
王国一を誇ります。



マジック  
魔法でなら  
まけないぜ!

ふた ごと ちせ  
双子の弟。

おきな まほう  
幼いころから魔法を  
とくい  
得意とします。

★ ナナ姫 ★

ふた ごと きょうだい そだ  
双子の兄弟を育てた、  
カマルグ王国の姫です。  
おうこく ひめ  
王子たちの行く末を  
おう じ ゆ すえ  
温かく見守っています。



# たび だ まえ 旅立ちの前に (操作方法) そう さ ほう ほう

このゲームは1人用です。本体のコントロール  
端子1にコントロールパッドを接続してください。



## ● スタートボタン

ゲームスタート...冒険へのスタートです  
ゲーム中のポーズ

● Aボタン マジックを使う...危なくなったら時、敵を  
攻撃できるすぐれ物です

(くわしいことは13ページ)

● Bボタン 剣を振る



**B** 会心の一撃



Bボタンを連打し、  
剣を連続に振ることにより、  
閃光 (会心の一撃) ができます。

## ●Cボタン

ジャンプする

C

<sup>だい</sup>大ジャンプ



<sup>ほうこう</sup>方向ボタンの<sup>うえ</sup>上を押しながらCボタンを<sup>お</sup>押しすると、より<sup>たか</sup>高くジャンプできます。



C <sup>かべ</sup>壁かき

<sup>かべ</sup>壁の<sup>ほうこう</sup>方向に向かってジャンプすると、<sup>かべ</sup>壁かきをします。



C <sup>さんかく</sup>三角跳び

<sup>かべ</sup>壁かきをしている間にCボタンを押すと、<sup>さんかく</sup>三角に跳びます。



## ●<sup>ほうこう</sup>方向ボタン

方 <sup>ちじょう</sup>地上にいるとき

<sup>さゆう</sup>左右…<sup>ちじょう</sup>地上を  
<sup>いどう</sup>移動できます



<sup>した</sup>下…その<sup>ばしょ</sup>場所でしゃがみます



方 <sup>くうちゅう</sup>空中や<sup>すいちゅう</sup>水中にいるとき

<sup>じょうげ</sup>上下左右…<sup>じゆう</sup>自由に<sup>いどう</sup>移動できます





## OPTIONS

タイトルの時にA、B、Cボタンを同時に  
押すと、次の画面になります。方向ボタンの  
上下で項目を変更し、左右で設定を変更  
することができます。元の画面に戻す  
時は、スタートボタンを押してください。



**LEVEL** : ゲームの難易度が3段階に変更できます。

EASY...やさしい

NORMAL...ふつう

HARD...むずかしい

**MAGIC** : コンティニュープレイの時に、マジック  
を使う順番を選択できます。

ORDER...マジックを会得した順番に使えます。

RANDOM...会得したマジックのなかから、自動  
的に選ばれます。

**SOUND** : このゲームのBGM全28曲を聞くことが  
できます。A、B、Cボタンいずれかを  
押して演奏開始です。

**CONTROL** : ボタン操作を4タイプの中から変更  
できます。

# 冒険の手引き (遊び方)

あなたが冒険に  
立ち向かう前に、  
私が必要なことを  
お話ししましょう。



ゲーム  
スタート



タイトル画面のときに  
スタートボタンを押し  
てください。

プレイヤー  
セレクト



あに  
(兄)

1プレイヤーと  
2プレイヤーの  
どちらかの王子  
でプレイするか  
方向ボタンの左  
右で選択してく  
ださい。



おとう  
(弟)

# ネーミングエントリー

えら<sup>えら</sup>んだ王子<sup>おうじ</sup>に名前<sup>なまえ</sup>を  
つけることができます。  
ほうこう<sup>ほうこう</sup>方向ボタンで選<sup>えら</sup>  
び、A、B、Cボタ  
ンのいずれかで決定<sup>けってい</sup>  
してください。



「なまえ」を  
えら<sup>えら</sup>ぶのなら、  
わたし<sup>わたし</sup>があなたの  
ためにつけてあげ  
ましょう!

# ラウンドセレクト

ラウンド1からラウンド3までは、好きな場所から  
しゅっぱつ<sup>しゅっぱつ</sup>出発できます。

ほうこう<sup>ほうこう</sup>方向ボタンで選<sup>えら</sup>び  
けってい<sup>けってい</sup>決定すると、冒険<sup>ぼうけん</sup>  
の始まり<sup>はじ</sup>です。



## 画面の見方



①王子の名前  
②ライフ：青（または赤）のゲージがなくなると、王子の冒険が終わります。

③スコア

④現在持っているコイン数  
⑤現在使える魔法の種類  
⑥敵ボスの耐久力  
⑦マジカルオーブ：表示の個数分だけ、魔法を使うことができます。

## コンティニュー & ゲームオーバー

ライフが0になると、次のような画面になります。

コンティニューアイテム（15ページ）を持っていると、冒険を再開することができます。

数字が0になる前にスタートボタンを押してください。スタートボタンを押さなかったり、コンティニューアイテムがない場合は、ゲームオーバーになります。

※コンティニューをすると、コイン数は半分になります。



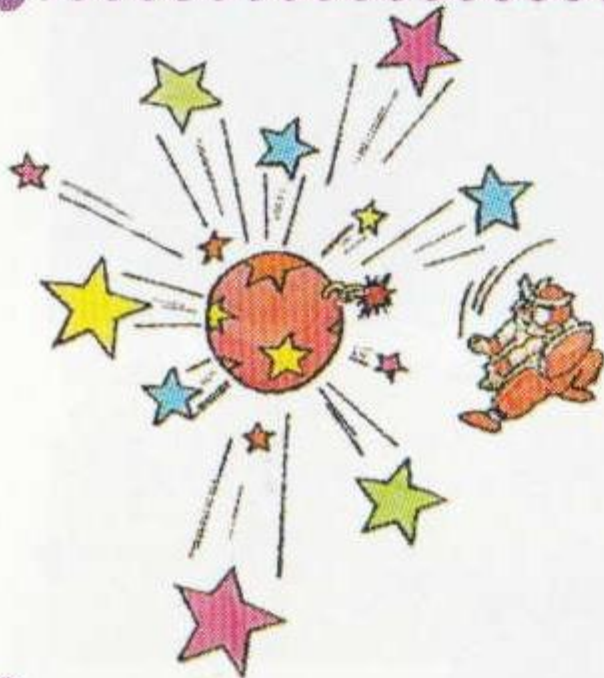
# 魔法(マジック)

マジカルオーブを持っていると、マジックを使うことができます。各ラウンドでマジックの使える種類は、違います。

## ボンバー

(マジカルオーブ赤で表示)

王子が最初から使えるマジックです。条件によって、縦方向と横方向に発します。



## ボム

(マジカルオーブ黄で表示)

大地の女神カイヤに会うと、使用できます。爆発し、中から出た星で画面内の敵を一掃します。



## タイフーン

(マジカルオーブ青で表示)

天の神メーウスに会うと、もらえるマジックです。プレイヤーの頭上にいる敵にダメージを与えます。



## バウンド

(マジカルオーブ緑で表示)

海の神ポサイダンに会うと、使用できます。6方向にボールを発し、敵を一掃します。

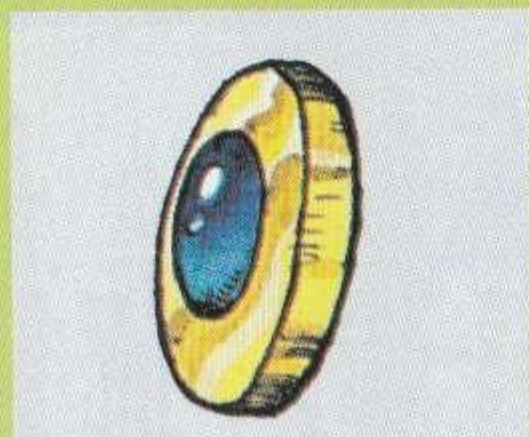


ぼうけん せいこう みちび どうぐ  
**冒険を成功に導く道具たち(アイテム)**

アイテムは、ラウンドのどこか、または宝たから箱ばこを開けると出現しゅつげんします。ショップで売うられていたり隠かくれているものもあるので、いろいろと探さがしてみましよう。



## コイン



敵を倒したり、宝たから箱ばこを開けると出現しゅつげんします。コインを集めてよい装備そうびを買い、冒険を有利に進めていきましょう。

## マジカルオーブ



王子たちが使えるマジックの個数こすう分まで、増やすことができます。1プレイヤーは3個、2プレイヤーは5個もまで持てます。

## バイタリティーカプセル

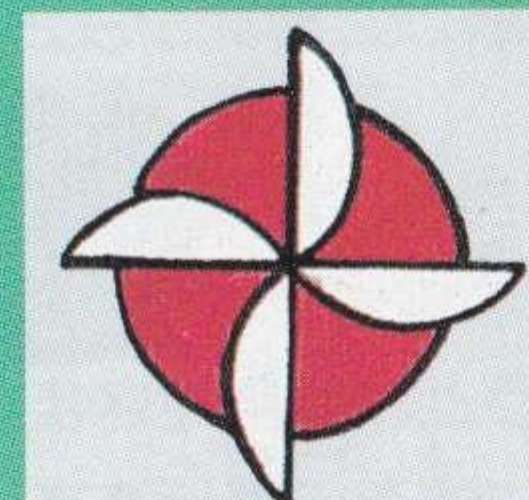
プレイヤーのライフを回復かいふくさせます。



少し回復かいふくします



青の回復力の2倍分回復かいふくします



## 弥七

ボーナス得点とくてんがもらえます。宝たから箱ばこのどこかに隠かくれています。

## ショップ

ラウンドが終了すると、ショップ画面になり、先に進むために必要なアイテムをかうことができます。コインと相談して買物しましょう。



ねだん  
値段

げんざい  
現在のコイン

### マジカル オーブ



王子が持てるマジックの個数まで、マジカルオーブを増やすことができます。



### バイタリティーカプセル

王子のライフが回復します。

### けん 剣



剣をかうと攻撃力が上がります。

### たて 盾



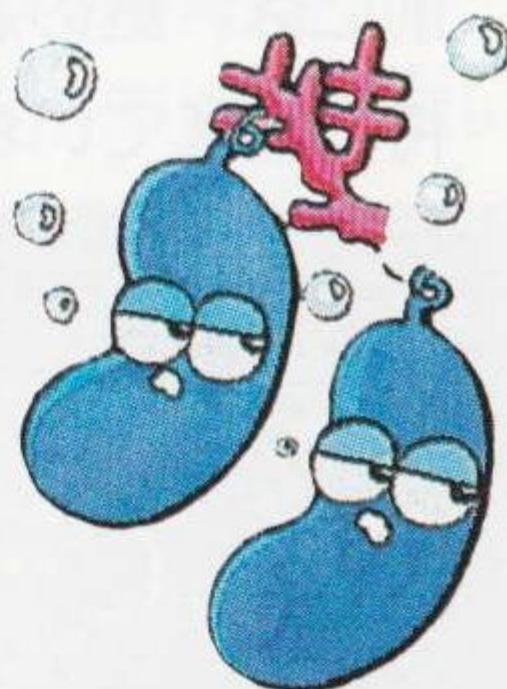
盾をかうとライフゲージが増えます。

### コンティニュー

1度ゲームオーバーになっても復活することができます。



1つのラウンドに、1つしか売っていませんので、慎重に冒険しましょう。



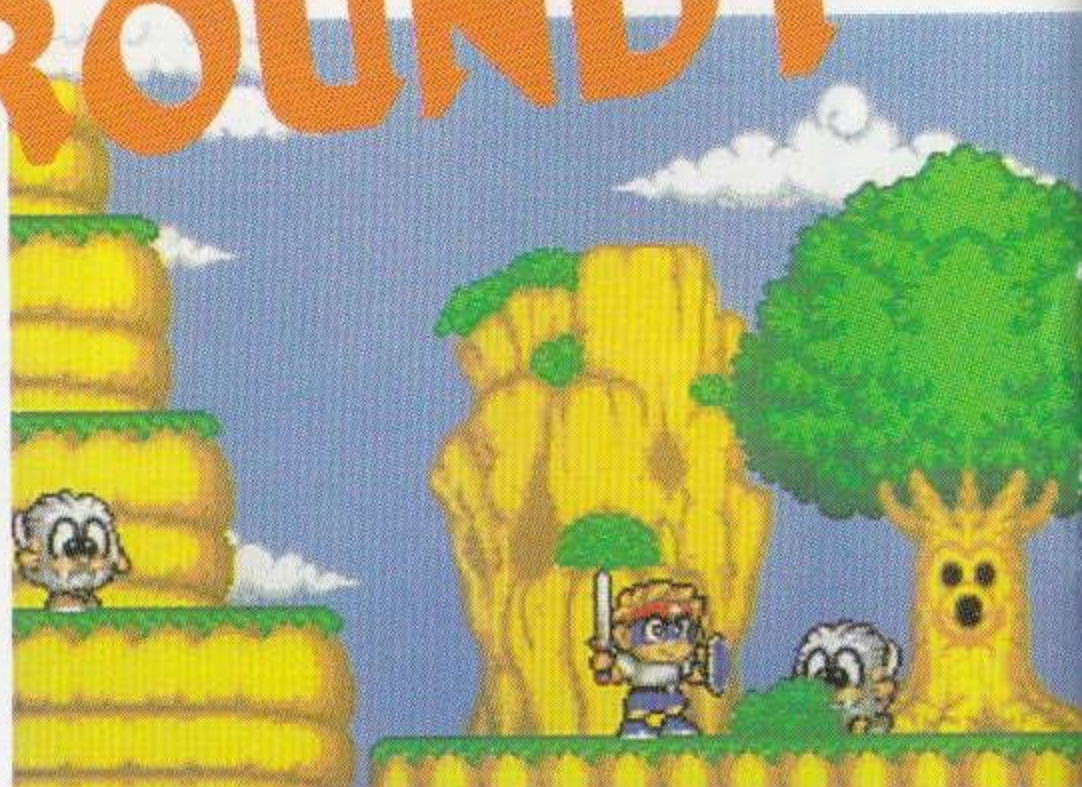
あら だん せつ しょう かい  
新たなる伝説へ(ラウンド紹介)

ち かい  
地界

カイーヤ

だい ち め がみ  
大地の女神カイーヤに  
あ どう  
会うためにマグマの洞  
くつ か だい ち いりぐち  
窟と化した大地の入口  
なか  
中へ…。

# ROUND 1

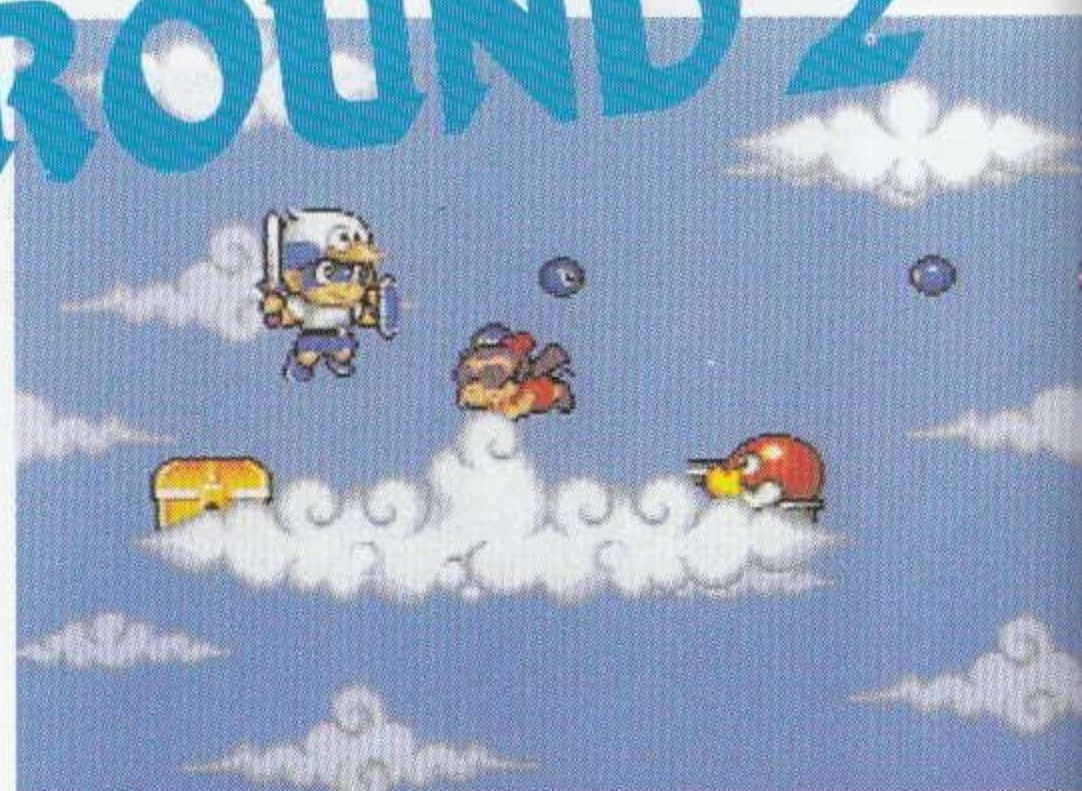


てん かい  
天界

メーウス

てん かみ あ  
天の神メーウスに会う  
には、まぼろし 幻の天空城を見  
つけなくてなりません。  
しかし、そら 空にも敵の魔  
の手が…。

# ROUND 2



かい かい  
海界

ポサイダン

うみ なか てき お よ  
海の中も敵が押し寄せ  
てきます。海の神ポサ  
イダンのいるりゅうぐうじょう 龍宮城の  
まえ なぞ 前には、謎の海賊船が  
ま かま 待ち構えています。

# ROUND 3



そして…





さんかい かみ あ  
三界の神に会い、ついに  
ドラゴンブルーアイズを  
手にしましたが、2つの  
あるうちの1つに過ぎま  
せんでした。もう1つの  
ドラゴンブルーアイズはどこにあるのでしょうか。  
おうじ ぼうけん つづ  
王子たちの冒険は、まだ続きます…。

かみさまらにいただいた ホム タイフーン パウダー の  
3つのアイテムがあればと ドラゴンブルーアイズにかけた!!

BONUS  
30000



SCORE  
32930



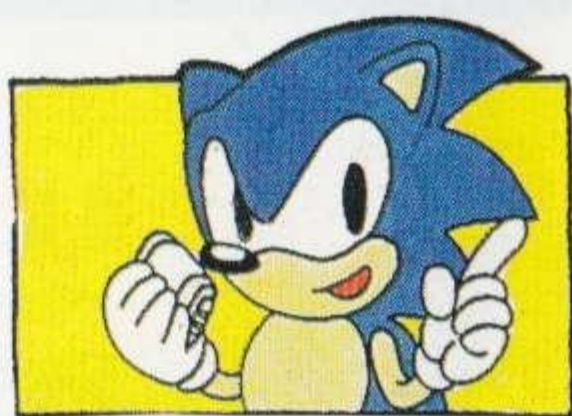
これからの旅で私を  
み 見つけてくれたら、  
ぼうけん 冒険のためのヒント  
おし を教えてあげるわ。



「ドラゴンを復活  
させるには  
いま じょう こんなん  
今以上の困難な  
ぼうけん 冒険をしなくちゃいけない。  
みんな、がんば  
ろうぜ!

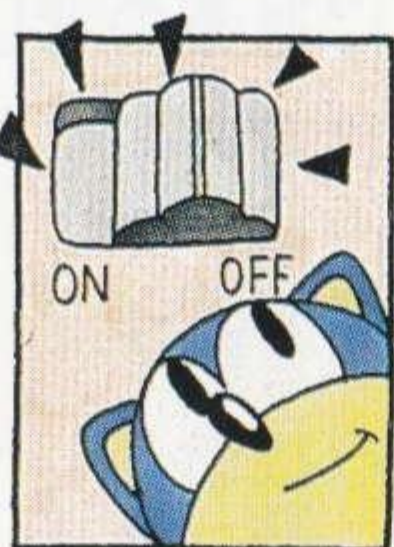
# し よう じょう ちゅう い 使用上のご注意

カートリッジは精密機器で  
すので、とくに次のことに  
注意してください。



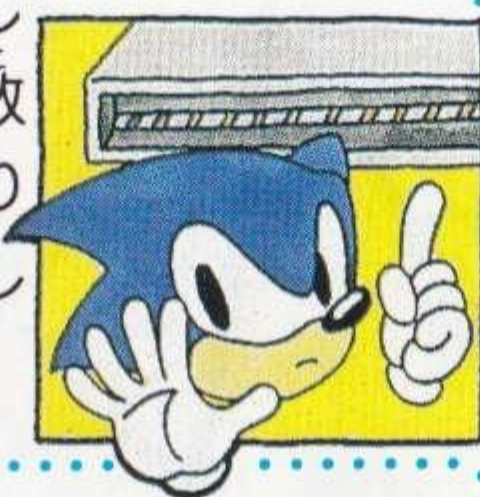
## ●電源OFFをまず確認！

カートリッジを抜き差しする  
ときは必ず、本体のパワースイ  
ッチをOFFにしておいてくださ  
い。パワースイッチをONにした  
まま無理に、カートリッジを  
抜き差しすると、故障の原因  
になります。



## ●端子部には触れないで

カートリッジの端子部に触れ  
たり、水で濡らしたりすると、  
故障の原因になりますので注  
意してください。



## ●薬品を使って拭かないで

カートリッジの汚れを拭くとき  
に、シンナーやベンジンなどの  
薬品を使わないでください。



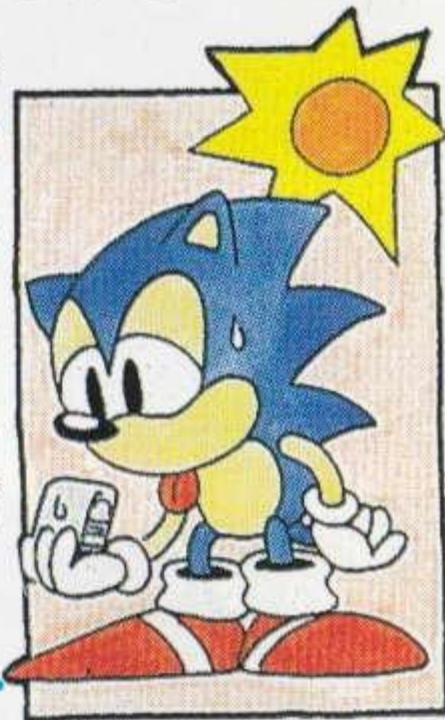
## ●カートリッジはデリケート

カートリッジに強いショックを  
与えないでください。ぶつけたり  
踏んだりするのは禁物です。ま  
た、分解は絶対にしないでくださ  
い。



## ●保管場所に注意して

カートリッジを保管するときは、  
極端に暑いところや寒いところ  
を避けてください。直射日光の  
当たるところやストーブの近く、  
湿気の多いところなども禁物  
です。



## ●ゲームで遊ぶときは

長い時間ゲームをしていると目  
が疲れます。ゲームで遊ぶとき  
は健康のため、1時間ごとに  
10～20分の休憩をとってくださ  
い。また、テレビ画面からなるべく  
離れてゲームをしてください。



メガドライブをプロジェクションテレビ（スクリーン投  
影方式のテレビ）に接続すると、残像光量による画面焼  
けが生じる可能性があるため、接続しないでください。



セガジョイジョイ  
テレフォン



セガからのホット  
ライン。新作ゲームソフト  
や楽しい情報を、どんどん  
お知らせしています。

さっぽろ <b>札幌</b>	011-832-2733
とうきょう <b>東京</b>	03-3236-2999
おおさか <b>大阪</b>	06-333-8181
ふくおか <b>福岡</b>	092-521-8181

☆電話番号をよく確かめて、正しくかけてください。

- 株式会社 セガ・エンタープライゼス  
本社 〒144 東京都大田区羽田1-2-12  
お客様サービスセンター  
☎03(3742)7068 (直通)
- 札幌支店 〒062 北海道札幌市豊平区豊平五条3-2-34  
☎011(841)0248
- 関西支店 〒561 大阪府豊中市豊南町東2-5-3  
☎06(334)5331
- 博多支店 〒810 福岡県福岡市中央区白金2-5-15  
☎092(522)4715

修理について 修理を依頼されるときは、下記または札幌、関西、博多の各支店までお申しつけください。

株式会社セガ・エンタープライゼス  
佐倉事業所 HE補修管理課  
〒285 千葉県佐倉市大作1-3-4  
☎043(498)2610 (直通)

禁無断転載

FOR SALE AND USE ONLY IN ASIA

Patents: U.S. Nos. 4,442,486/4,454,594/4,462,076; Europe No. 80244;  
Canada No. 1,183,276; Hong Kong No. 88-4302; Singapore  
No. 88-155; Japan No. 82-205605 (Pending)

