

ダーナ

Danna

女神誕生



取扱説明書





このたびは、アイジーエス IGSの
メガドライブカートリ
ッジ「DAHNA」を
お買い上げいただき、
誠にありがとうございます
ます。

ゲームを始める前にこ
の取扱説明書をお読み
いただき、正しい使用
法でご愛用ください。

なお、この「取扱説明
書」は大切に保管して
おいてください。



CONTENTS

もくじ

ストーリー	4
コントロールパッド ^{せつめい} 説明	6
ゲームの始め方 ^{はじめかた}	
プレイヤー ^{しょうがい} 紹介&操作方法 ^{そうさほうほう}	8
画面の見方 ^{がめんみかた}	12
MAGIC (魔法 ^{まじっく まほう})	
ステージ ^{こうせい} 構成	14
敵 ^{てき} キャラクター ^{しょうがい} 紹介	19
各サーヴァントの ^{かき} 基本 ^{きほん} テクニック	24
使用上の ^{しよつじょう} 注意 ^{ちゅうい}	27

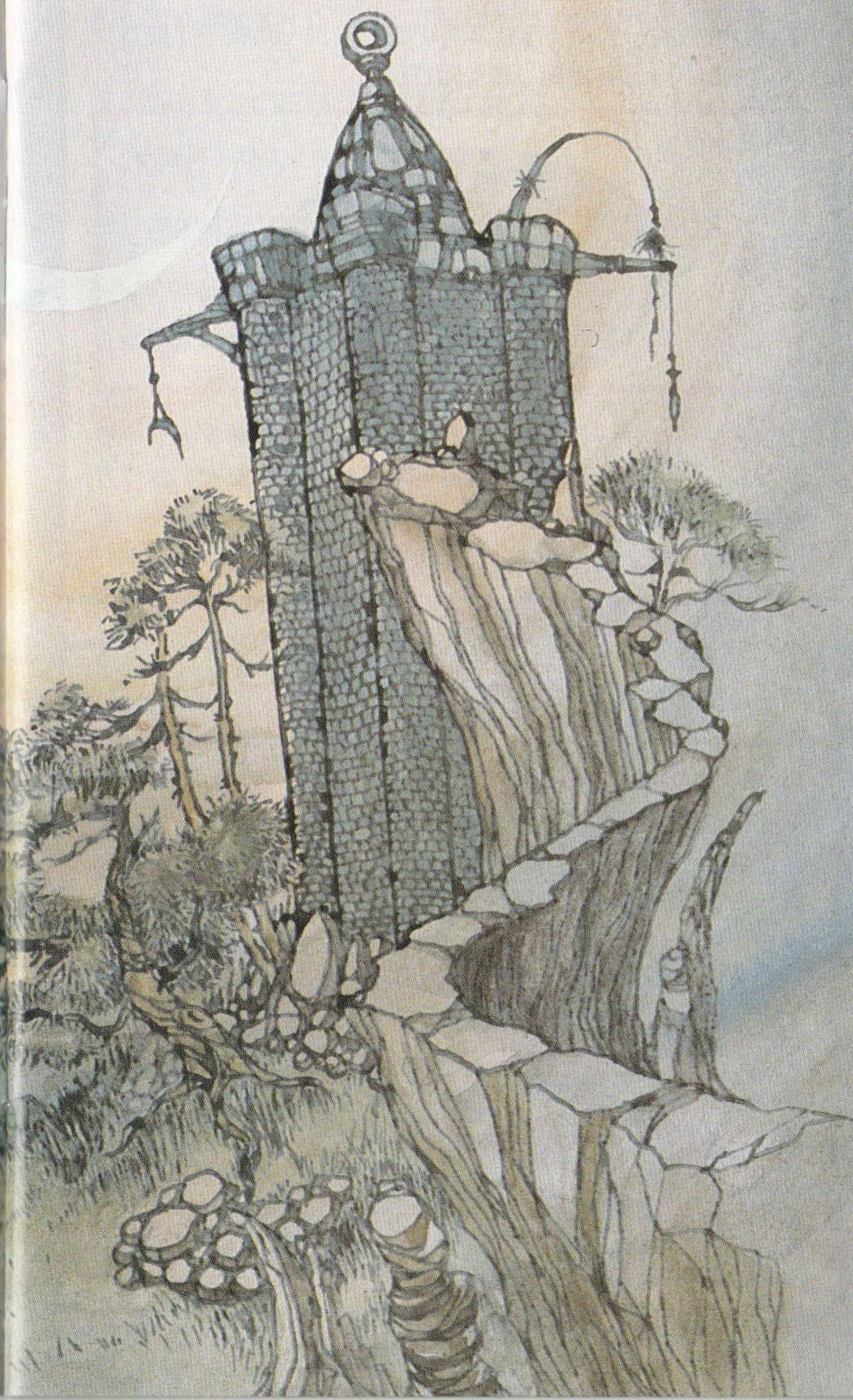
ストーリー
STORY

古より続くある名家に二人の姉妹がいた。名は姉をレジーン。妹をダーナという。二人共、幼い頃より秀れた超能力を持ち合わせていた。特に姉のレジーンは、その奇跡の力を狙う邪悪な者たちによって日々、付け狙われていた。

あの日もそんな者たちによって襲われたのだった。それはダーナが7歳の誕生日を迎えた日、家族と共に行楽に向かう途中、何者かによって仕掛けられた罠によって、両親を殺され、姉を連れ去られてしまった。ダーナは幸い、馬車の瓦礫の陰にいたおかげで難を逃れた。

そして10年の歳月が流れ、孤児となったダーナはホルンという村のマッシュという魔術士の元で秘めたる力を引き出す為、魔術の修行に励んでいた。ある日の事、師の使いで彼女が村を離れている間に、村が何者かに襲われ、駆け戻った彼女の目の前でマッシュが連れ去られてしまった。

マッシュを助けるべく、ダーナは、単身東へ向かった。まるで運命に導かれるかのように。



コントロールド説明

このゲームは一人用です。本体のコントロール端子1にコントロールパッドを接続してください。



プレイヤーはダーナの他に、ゲーム進行中に登場するサーヴァント（お助け）キャラに乗って戦うことができます。操作方法も異なりますので、詳しくはP.10よりのサーヴァントキャラ操作法をご覧ください。

ゲームの始め方

●ゲームスタート

タイトル画面の時、スタートボタンを押すと、オプション画面が表示されます。方向ボタンの上下で変更したい項目を選択します。（変更する必要がなければ、「ゲームスタート」を選択）

▼タイトル画面



SCREENSHOT OF THE OPTIONS MODE MENU:

```
OPTIONS MODE  
GAME LEVEL  NORMAL  
CONTROL     A. MAGIC  
             B. JUMP  
             C. ATTACK  
MUSIC TEST  00  
GAME START
```

▲オプション画面

ゲーム レベル
●GAME LEVEL

ゲームの難易度を設定します。

EASY (やさしい) — NORMAL (普通) — HARD (難しい)

* 方向ボタンの左右で選択を行います。

コントロール
●CONTROL

操作時のボタン設定を変更します。初期設定はAボタン・マジック、Bボタン・ジャンプ、Cボタン・アタックとなっています。

* 方向ボタンの左右で選択を行います。

ミュージック テスト
●MUSIC TEST

ゲーム中の音楽や効果音を聞くことができます。

* 方向ボタンの左右で選択し、スタートボタンで決定します。

ゲーム スタート
●GAME START

変更終了後、スタートボタンを押すとゲームが始まります。

●コンティニュー

プレイヤーのHPが0になるとゲームオーバーとなり、コンティニュー画面が表示されます。方向ボタン上下で「YES—ゲームを続ける」か「NO—終了」を選択し、ボタンで決定します。コンティニューの場合はゲームオーバーとなったステージのシーンの始めからスタートとなります。

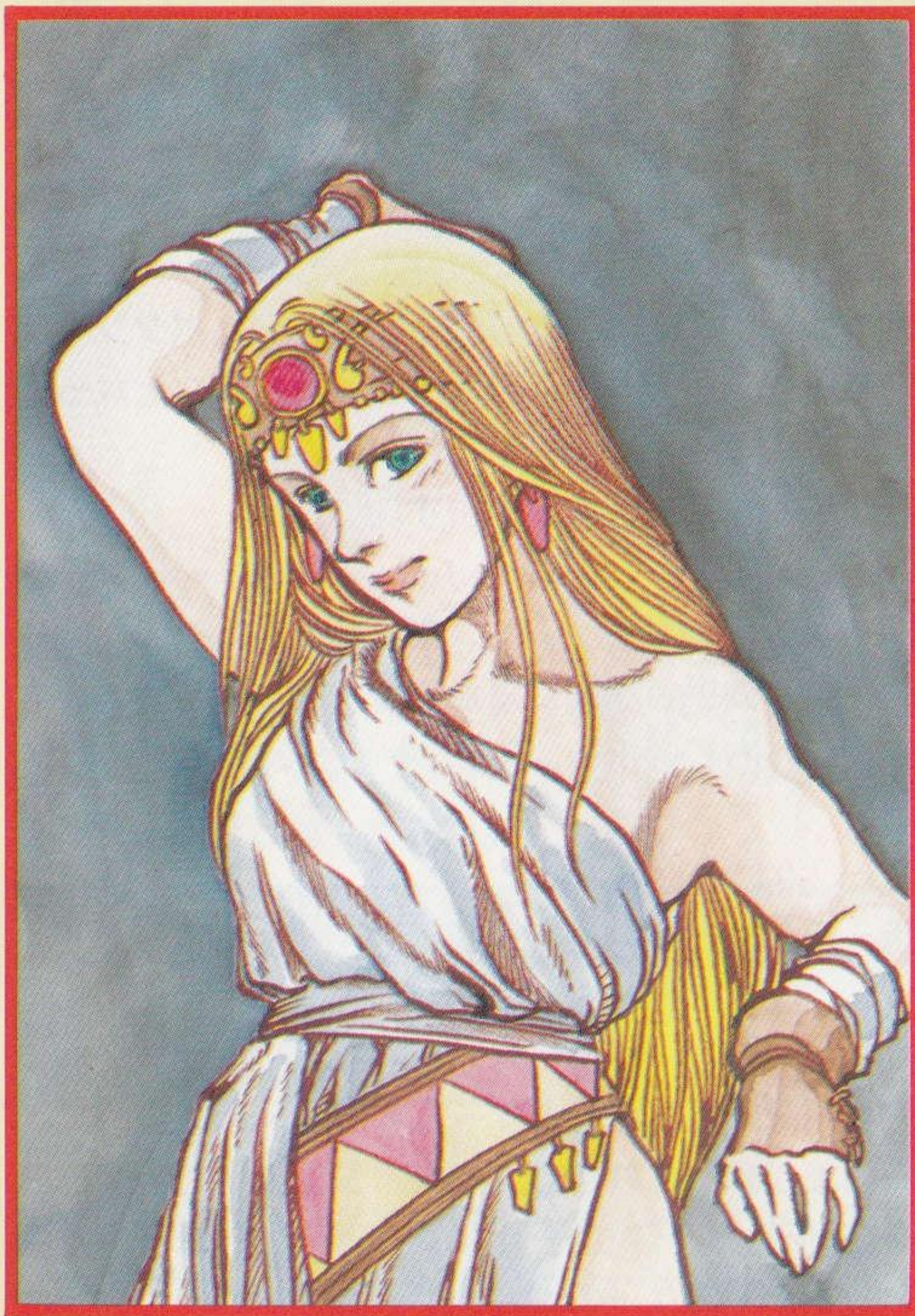
* 但し、コンティニューは5回までしか行えません。



◀コンティニュー画面

しょうかい そうさほうほう
プレイヤー紹介&操作方法

◀ダーナ



このゲームの主人公。何者かにさらわれた恩師マッシュを救う為、立ち上がる。

プレイヤー操作

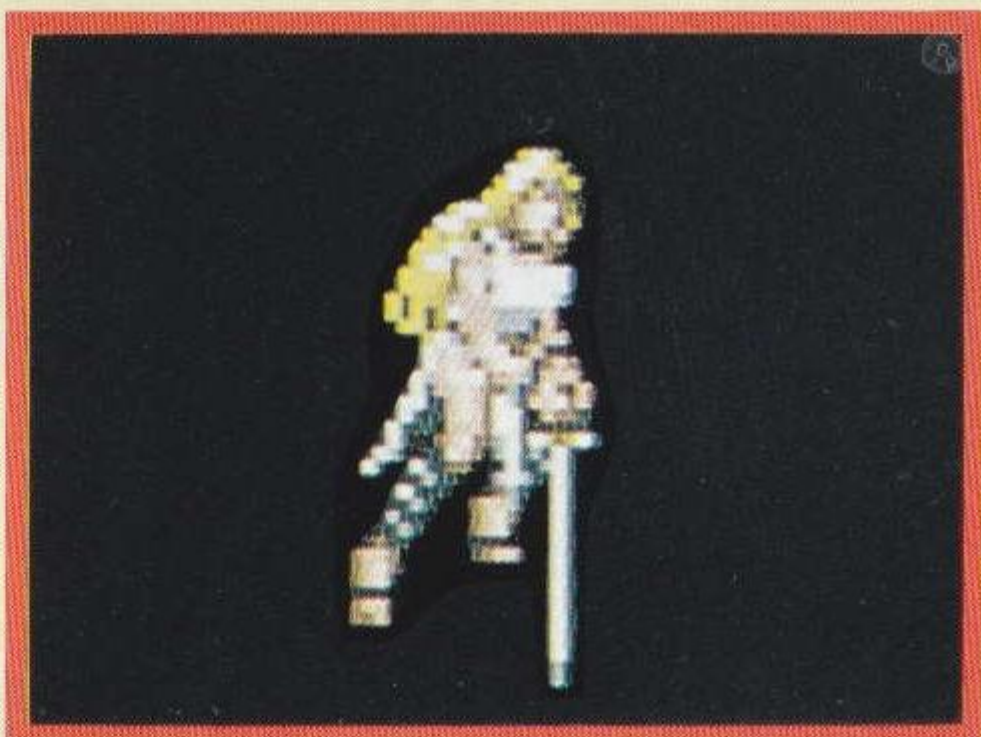
- | | |
|------------|--------|
| 方向ボタン(◀+▶) | 左右に移動。 |
| Aボタン | マジック |
| Bボタン | ジャンプ |
| Cボタン | アタック |

とくしゅ そうさ
特殊な操作



ほうこう
方向ボタン(↑)+Cボタン
=上突き

ジャンプ中、^{ちゆう}ほうこう
方向ボタン(↓)
+Cボタン=下突き



しゃめん いがい
斜面以外では伏せたり、し
やがんだりして敵の攻撃を
かわす事ができる。

しゃめん はし
斜面では走りながらアタッ
クする事もできるぞ。



ほうこう
方向ボタン(↑)+Bボタン=プレイヤーハイジャンプ

サーヴァントキャラクター紹介

ゲーム進行中、サーヴァント（お助け）キャラが登場するんだ。それぞれを操作して有効に使おう。

①



駿馬・ブレイヴァリー

②



有翼獣・グリフィン

③



巨人・キド

1 サルヴァントキャラ(ブレイヴァリー)操作

(斜面でしか使用できない。)

- 方向ボタン.....右方向に走り続け、方向ボタンによりスピードが変えられます。
- Aボタン.....使用しません。
- Bボタン.....ジャンプ
- Cボタン.....プレイヤーの剣によるアタック



* 駿馬ブレイヴァリー.....元はルーマーの双壁と言われる敵ボスの一人、トミーウォーカーJrの愛馬だったが、彼の死後、ダーナに力をかす事になった。

2 サーヴァントキャラ(グリフィン)操作

- 方向ボタン.....8方向に移動
 Aボタン.....炎吐き攻撃
 Bボタン.....炎吐き攻撃
 Cボタン.....プレイヤーの剣によるアタック



*有翼獣グリフィン.....マッシュユから与えられた有翼獣。その口から吐き出される炎はあらゆる物を灰に変える。

3 サーヴァントキャラ(キド)操作

- 方向ボタン(◀+▶).....左右に移動
 Aボタン.....使用しません。
 Bボタン.....ジャンプ(着地の時に、敵を踏み潰す事もできる)
 Cボタン.....腕振り攻撃



*古に栄えた巨人族の生き残り。捕らえられていたのを助けられ、ダーナに力をかす。
 (キドはステージ4の船上シーンで、キドの足元の鎖を切る事)によって得られる。

がめん みかた 画面の見方



- ① HPゲージ：プレイヤーの体力（耐久値）を表します。EXにより、最大32目盛りまで増えます。
- ② EX（経験値）：現在のEX状態を表します。EXは敵を倒す毎に加算され、規定の数値になるとHPゲージも増えます。よって敵を多く倒した方が有利になるって仕組みだ！
- ③ マジックメーター：マジックボールのストック状況を表します。

マジック まほう MAGIC（魔法）

プレイヤーはゲーム中、下の3種類のマジックを使う事ができます。但し、それには敵を倒すと出現するマジックボールを集める事が必要となります。



- ① FIRE（炎）
- ② FOG（霧）
- ③ THUNDER（稲妻）

*マジックは集めたマジックボールの数によって使用できる種類が変わっていきます。

*ステージ4、6（一部）及び、サーヴァントキャラクター使用時はマジックは使用できません。

① ファイヤー マジック FIRE MAGIC



6つの炎が飛びだし、敵を攻撃します。

② フォグ マジック FOG MAGIC



一定時間、霧が発生し、敵の目を眩ませます。この間プレイヤーは無敵状態。

③ サンダー マジック THUNDER MAGIC



強力な稲妻が無数に発生し、画面内の敵を全滅させます。

*但し、ボスに関しては一定量のダメージ。

マジックボールとライフボール

魔術士を倒すとマジックボールかライフボールを残します。



▲魔術士



▲マジックボール



▲ライフボール

- マジックボールを取ると：マジックメーターに目盛りが一つ加算されます。
- ライフボールを取ると：ライフゲージに目盛りが一つ加算されます。

ステージ構成

ゲームは全6ステージで、各ステージは幾つかのシーンに別れて構成されています。

*シーンは主にスクロールの種類によって区切られています。

ステージ1



ホルン

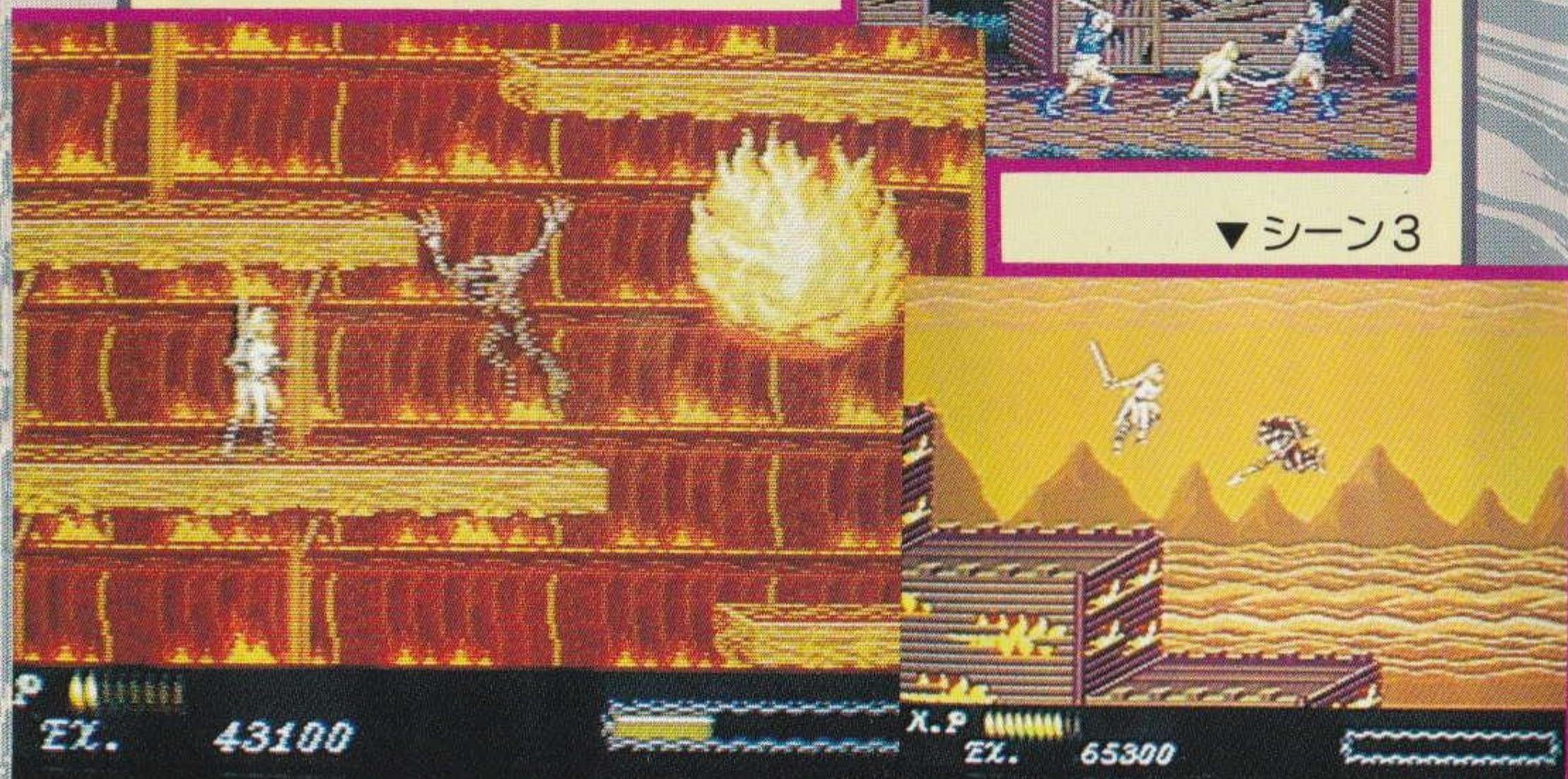
炎には十分気を

つけてね。

▶シーン1



▼シーン3



EX. 43100

X.P. EX. 65300



▲シーン1

うま しっそう
馬で疾走だ！しかし
こうほう でき き
後方からの敵に気をつ
ける。

シーン2▶



ステージ-2

~~~~~  
ホルン2

シーン3▶



シーン4▶

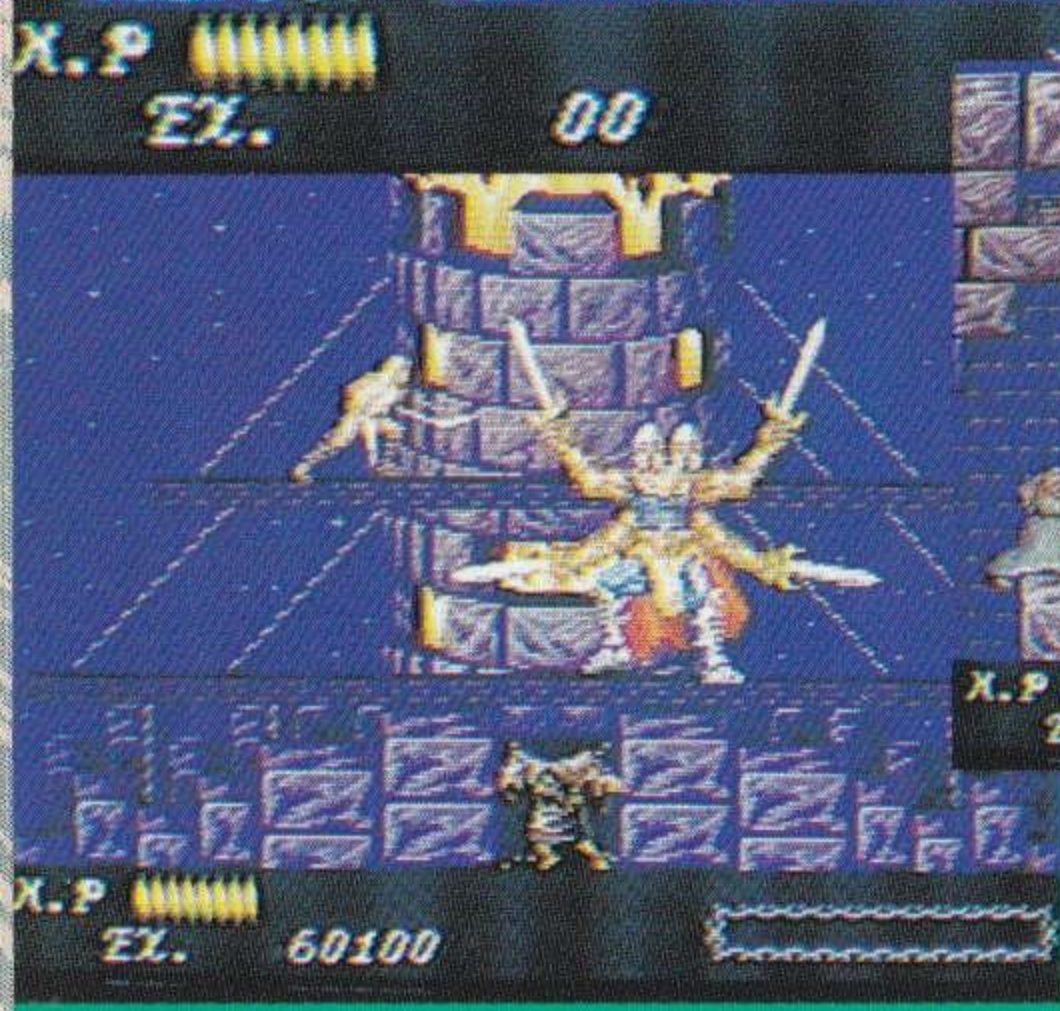


### ステージ-3

## 闇の塔

#### ◀シーン1

みはりに見つ  
み  
かつたら大変  
たいへん  
だヨ〜。



#### ▲シーン2

#### ▲シーン3

#### ▼シーン1

### ステージ-4

## 魔の海域



#### ◀シーン2

シューティング  
かんかくせ  
感覚で攻めろ!

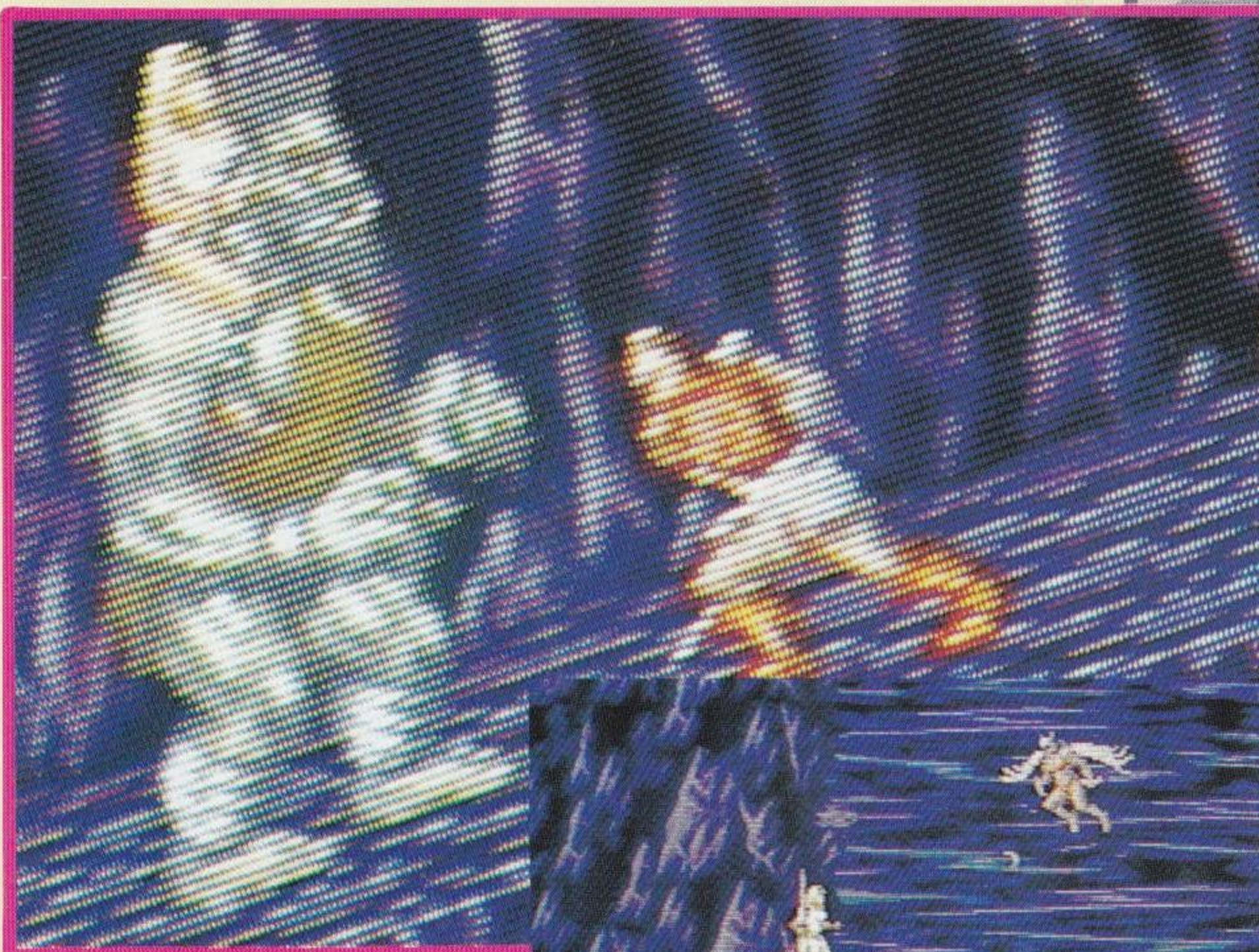




←シーン3

## ステージ-5

### 風の渓谷



#### ▲シーン1

キドを使<sup>つか</sup>って、  
暴<sup>あば</sup>れるだけ暴<sup>あば</sup>  
れる!

シーン2▶

シーン3▶



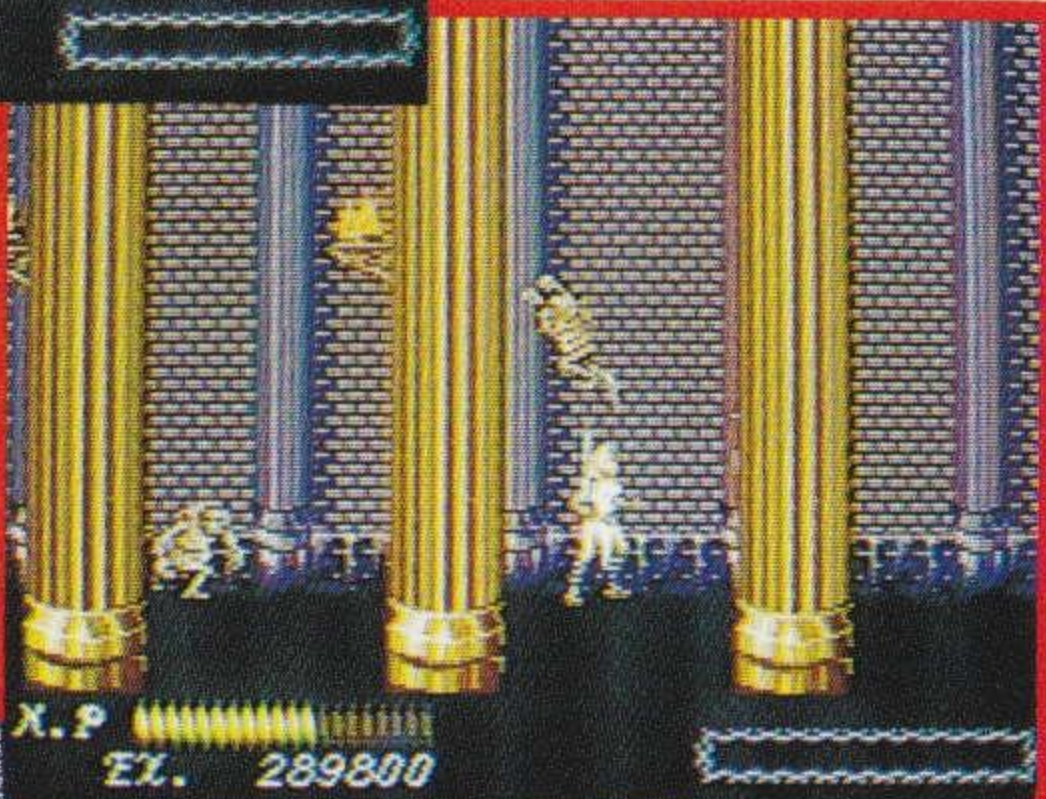
X.P. EX. 148600

# ステージ-6

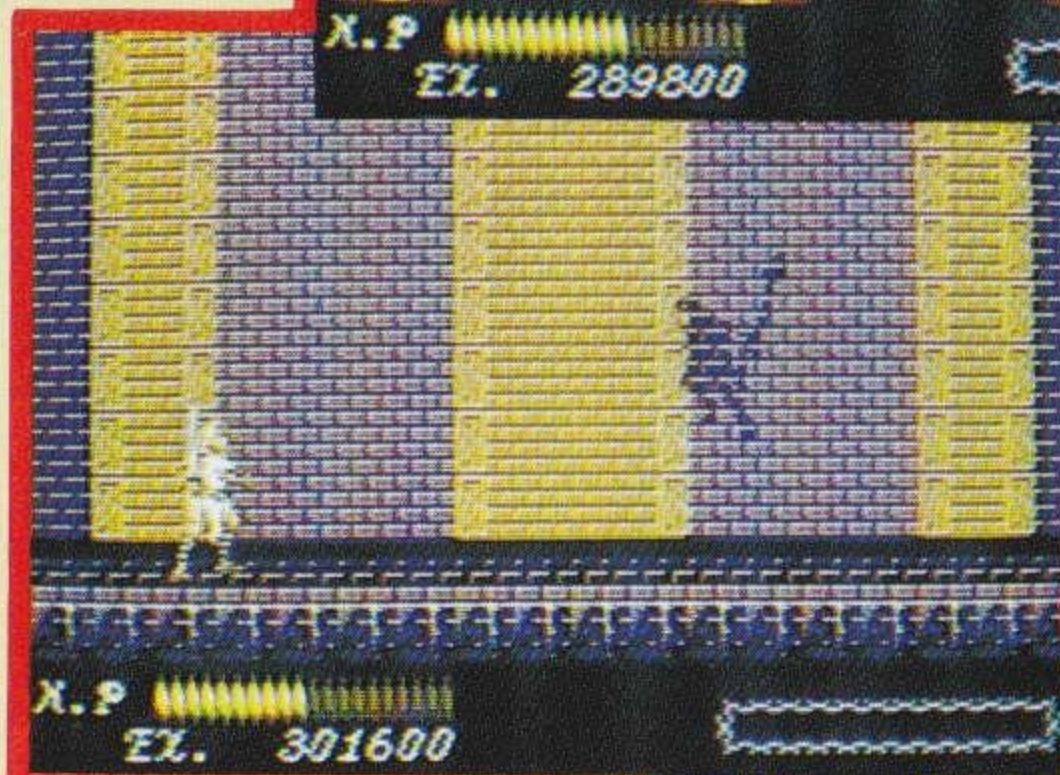
## ルーマー城



▲シーン1



◀シーン2



◀シーン3



シーン4▶

◀シーン5  
さいご なんかん  
最後の難関、  
しろ だっしゅつ  
城を脱出。  
お  
落ちるな!



## ステージ間デモ説明

各ステージ間には、物語・ゲーム進行のつなぎとなる簡単なデモグラフィックとメッセージが表示されます。

\*STARTボタンで次へ送れます。

## 敵キャラクター紹介

### 敵キャラクター



### ガード

闇の魔道結社ルーマーの主力兵士。鎧の色により赤・青・緑など様々な部隊が存在する。

### コウモリ兵

コウモリにDNA操作を施し、造り出した。



### 暗殺兵

幾体かの死体を縫い合わせて造った。一瞬のスキをついて襲いかかってくる。





ゆうよくじょ

## 有翼女

やみ し さい  
闇の司祭コーニーによって  
つく だ  
造り出されたミュータント。  
じ ぶん うつく おんな み  
自分より美しい女を見ると  
こうげき し か  
攻撃を仕掛けてくる。

はんぎょじん  
**半魚人**

ま かいいき せいそく  
魔の海域に生息するモンス  
ター。



## ドン&ゲル

い ぜん し さい ばん べい  
以前は司祭コーニーの番兵  
として活躍していたが、ゲ  
ルと遊ぶようになってから、  
その役を落とされた。怒る  
とこわい。

こうそくひ こうへい  
**高速飛行兵**

かせ けいこく せいそく き かい  
風の溪谷に生息する奇怪な  
生き物？





かいちょう  
**怪鳥**

きょうぼう るい こんき  
凶暴なグリフォン類を根気よく飼慣らしたものの。



しゅんば  
**駿馬**

トミーウォーカーJrの指揮する騎馬隊。最前線で切り込み部隊として無敗を誇る。



ほへい  
**歩兵**

やみ しさい  
闇の司祭コーニーによって作り出された獣人兵。知能は低い。



まじゅつし  
**魔術士**

あく ちから おぼ しゅうぎょう な  
悪の力に溺れ、修行を投げ出した下等魔術士。体内にマジックエネルギーを持つ。



## コウモリ兵

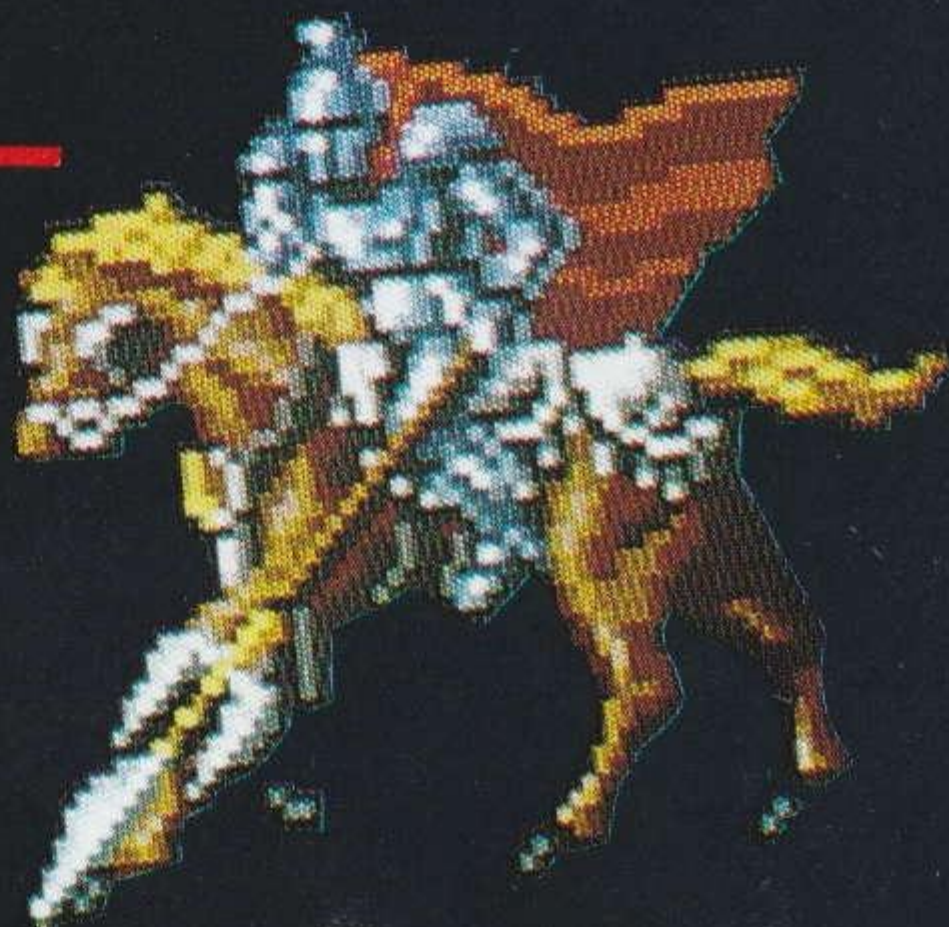
かい  
(改)

従来のコウモリ兵にDN  
Aレベルでの操作を行い。  
皮膚の硬度を強化した。

てき  
敵BOSS

## トミーウォーカー Jr

無敗を誇る騎馬部隊の  
隊長。ルーマー双壁の  
一人。



## コーニー

魔道結社ルーマーを統  
治する闇の司祭。帝王  
ヤブーサを崇拜し、永  
遠の忠誠を誓っている。  
数々のモンスターを造  
り出す名人であり、ル  
ーマーの兵士の多くは  
このコーニーが造り出  
した。



## ガラシ

トミーウォーカーJrと  
並んで、ルーマーの双  
壁と呼ばれる。剣術に  
於いて、絶対的な強さ  
を誇る。執念深い性格。

## レジーナ

10年前に魔道結社ルー  
マーによってさらわれ  
たダーナの姉、ヤブ  
ーサに操られてダーナと  
戦う羽目に。



## ヤブーサ

ルーマーを率いる闇の  
帝王。実体はなく、エ  
ネルギーの塊として存  
在している。超能力を  
持つ人間に取り憑いて  
は、その者の力を吸収  
し、今日まで生き長ら  
えてきた。



かく

きほん

# 各サーヴァントの基本テクニック

## ブレイヴァリー



- ★後方からの敵をジャンプでかわし、着地と同時に敵を倒せ。
- ★スピードは、敵を倒す時はゆっくり、逃げる時は速くが基本！

## グリフィン



- ★剣で矢を落とせるんだ！  
剣を振りながら炎の玉を吐けば最強だ。



# キド



- ★ 1体づつ敵を倒すには腕振り攻撃。
- ★ 多数の敵をまとめて倒すには、ジャンプして一気に敵を踏み潰せ!



「果たしてダーナは  
ヤブーサを倒す事が  
出来るか……。」



# し ようじょう ちゅう い 使用上のご注意

カートリッジは精密機器せいみつ ききですので、とくに次のことにご注意ちゅう いください。

## ① 電源OFFを、まず確認！

カートリッジを抜き差しするときは必ず、本体の電源スイッチをOFFにしておいてください。電源スイッチをONにしたまま無理にカートリッジを抜き差しすると、故障の原因となります。

## ② カートリッジはデリケート

カートリッジに強いショックを与えないでください。ぶつかけたり、踏んだりするのは禁物です。また、絶対に分解したりしないでください。

## ③ 端子部には触れないで

カートリッジの端子部に触れたり、水に濡らさないように注意してください。故障の原因となります。

## ④ 保管場所に注意！

極端な温度条件下での保管および使用を避けてください。また、直射日光の当たるところやストーブの近く、湿気の多いところなども禁物です。

## ⑤ 薬品を使って拭かないで

カートリッジの汚れを拭くときに、シンナーやベンジン、アルコール等の薬品を使用しないでください。

## ⑥ ゲームで遊ぶときは

長時間ゲームをしていると、目が疲れます。ゲームで遊ぶときは健康のため、1時間ごとに10～20分の休憩をとってください。また、テレビ画面からなるべく離れてゲームをしてください。

メガドライブをプロジェクションテレビ（スクリーン投影方式のテレビ）に接続すると残像光量による画面焼けが生じる可能性があるので、接続しないで下さい。



この商品は、(株)セガ・エンタープライゼスがSEGA MEGA DRIVE専用のソフトウェアとして、自社の登録商標 **SEGA** の使用を許諾したものです。

**IGS** INFORMATION  
GLOBAL  
SERVICE

## 株式会社 アイ・ジー・エス

このゲームに対するご意見やご感想を下記までお寄せください。尚、ゲームの内容に関する問い合わせには、お答えできませんのでご了承ください。

〒135 東京都江東区福住1丁目14番7号

商品開発事業部

テレホンサービス 03(3641)6461

Patents: U.S. Nos. 4,442,486/4,454,594/4,462,076; Europe No. 80244;  
Canada No. 1,183,276; Hong Kong No. 88-4302; Singapore  
No. 88-155; Japan No. 82-205605 (Pending)

**T-64013**

©IGS CORP. 1991 MADE IN JAPAN