

MARK III / MASTER SYSTEM 共用

GOLD CARTRIDGE

ブレード イーグル

BLADE EAGLE

ゲームの遊び方

1人用



3-D

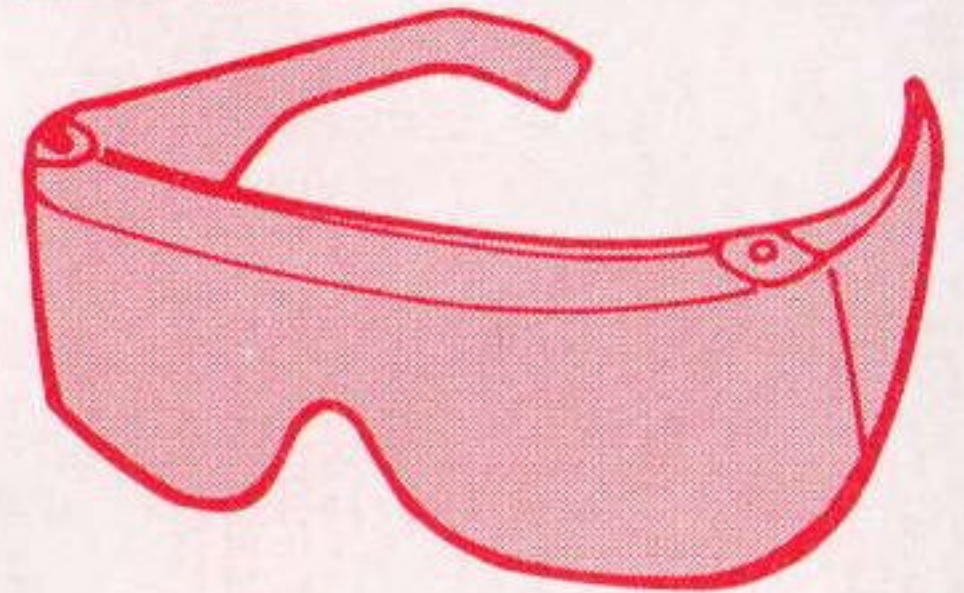
このゲームで遊ぶには3-Dグラスが必要です。

BLADE EAGLE

このたびは、セガ、ゴールドカートリッジ“ブレードイーグル”をお買い上げいただき、誠にありがとうございました。プレイの前にこの「ゲームの遊び方」をお読みいただきますとより楽しく遊ぶことができます。

“ブレードイーグル”は、スリーデー3-Dタイプのスクロールシューティングゲームです。3-Dグラスを通して飛び出してくるような迫力ある画面を思う存分、お楽しみください。

3-D



もくじ 目次

- お 願 い..... 1
- ストーリー..... 2
- 操作方法..... 4
- 遊 び 方..... 6
- アイテム..... 8
- 敵キャラクター..... 10

お願い

ゲームを始める前に
まず、読んでおこう。



- カートリッジを差し込むときには、必ず電源スイッチを切っておいてください。
- 電源を入れても何も映らないときには、カートリッジがきちんと差し込まれているか確認しましょう。
- プレイのあとは、必ず電源スイッチを切ってからカートリッジを抜いてください。

カートリッジは、精密機器。
こんなことに、注意して！



- 極端に高い温度や低い温度には近づけないでください。
- 強いショックを与えたり、分解しないでください。
- 汚れを拭くときに、シンナーやベンジンなどの薬品を使わないでください。
- 端子に触れたり、水でぬらさないようにしてください。

ひとこと

長い時間ゲームをしていると、目が疲れます。
ゲームをするときは、1時間ごとに10～20分の休憩をとるようにしましょう。

STORY



宇宙世紀40U.C.なかば、人類は、銀河系に広く進出し銀河王国を形成しつつあった。しかし、辺境ではエイリアンによる侵入が度々起こっていたので、王国は外部からの侵略に対し「辺境地区防衛機構（Border Land Assailable and Defencive ouganization）」を置いていた。

この組織は、一般にBLADEと呼ばれ辺境地区の治安維持や、外部からの侵略に対しての防衛活動をすべて行っていた。そして、特にその中でも、最新鋭戦闘機「イーグル」を駆り、常に先陣を切って敵に立ち向かう強行攻撃隊を、「ブレードイーグル」と呼んでいた。

ある日、ブレードの本部にエマージェンシーコール（緊急通信）が入った。「こ、こちらトリトン第3惑星防衛軍。



反乱だ、ロボット兵が突然攻撃してきた。き、救援を、
救援を求め……。通信はそれだけ言うと切れてしまった。
その後、今度は「プロキシマ」第5星と、恒星「ミラ」
にある浮遊都市「ミラα」からも同様の反乱が起きたと
いう通信が入ってきた。さらに、この3地区を哨戒中の
それぞれのパトロール艇から邪悪なエイリアン達が侵略
を始めた、という情報も入ってきた。

ブレード本部に緊張が走った。ただちに第一級警戒体
制がしかれ、この事態に対処するためブレードイーグル
は、広大な銀河へ飛び立っていった。

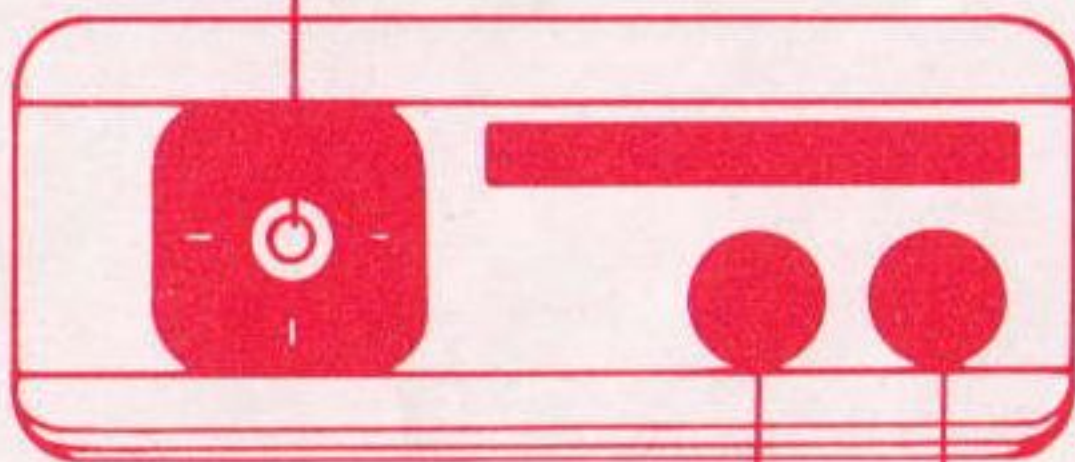
しかし、ブレードイーグルの行く手には、邪悪なエイ
リアンや狂ったロボット防衛軍が待ちうけている。

ゆけ、ブレードイーグル！

操作方法

- このゲームは1人用です。スタートボタンを押すとゲームを始めることができます。

方向ボタン



方向ボタン

プレイヤーシップを8方向に動かす。

1ボタン

プレイヤーシップの高度を変える。

1ボタン

2ボタン

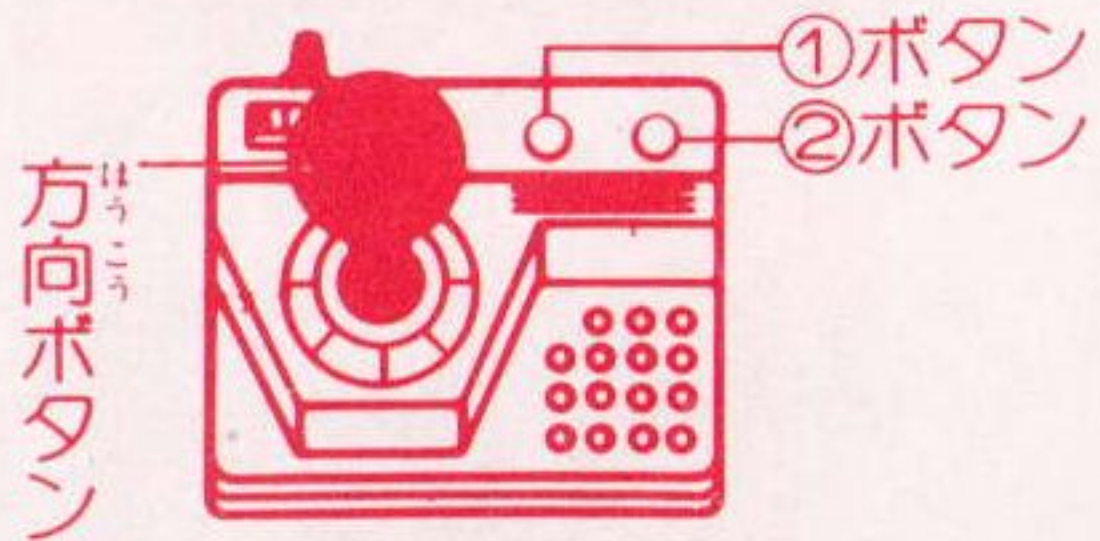
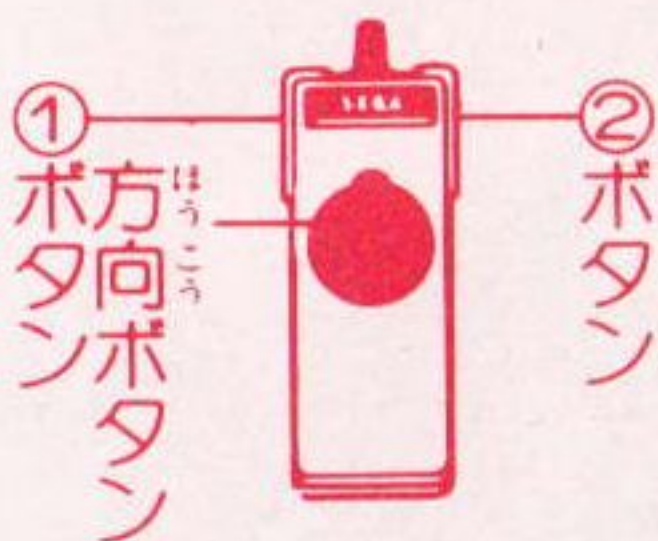
スタートボタン

2ボタン

ショット。

★①または②ボタンを押すとスタートできます。

ほかのジョイスティックを使うとき

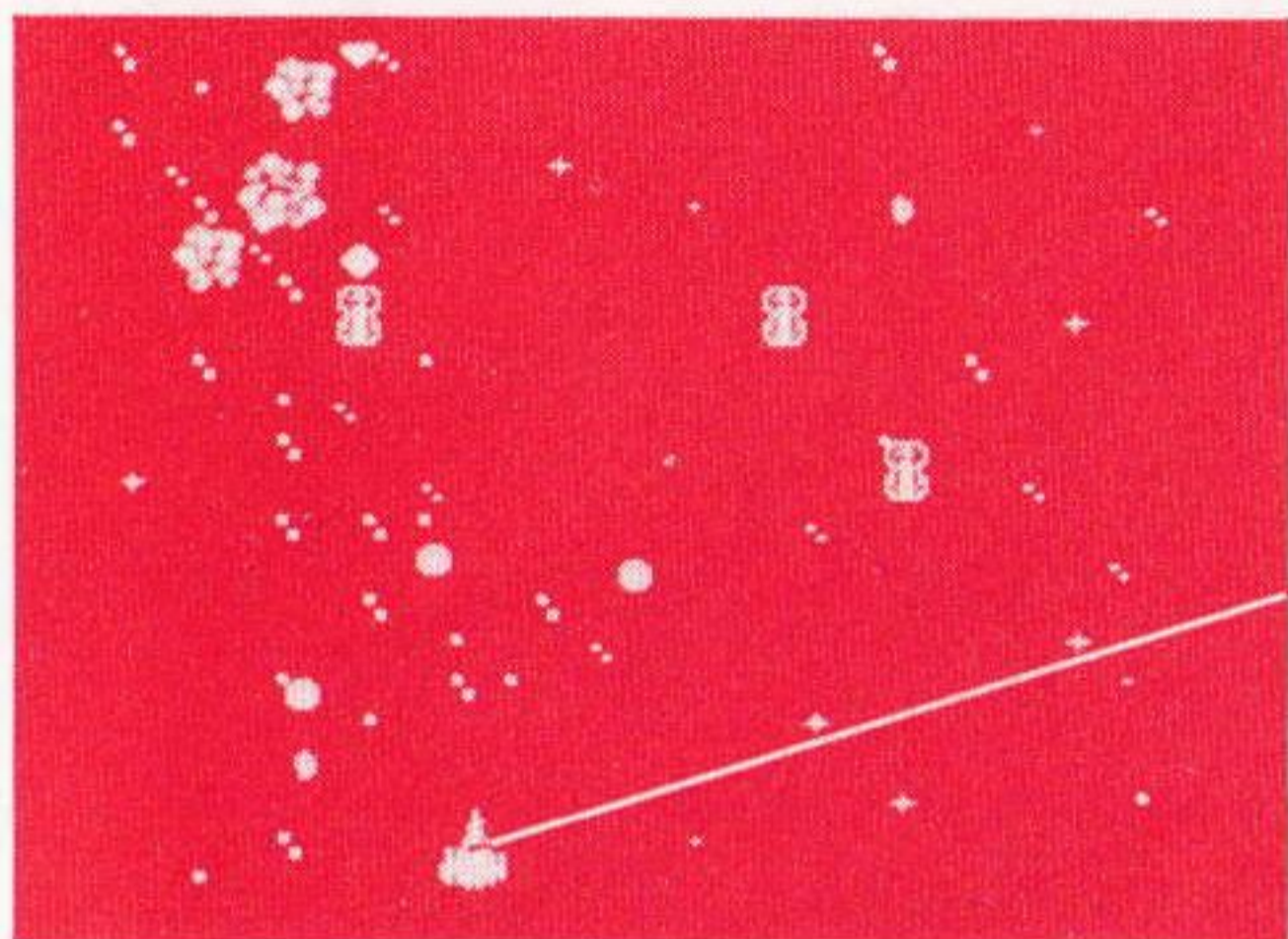


注意

MARK IIIにキーボード(ESKEY SK-1100)をつないでいる場合は、プレイする前に必ず取りはずしてください。

がめん みかた
■画面の見方

がめん
プレイ画面



ブレードイーグル
(プレイヤーシップ)

①ボタンを使って、
てき こうど 敵に高度をあわせ攻
げき 撃しよう。

がめん
スコア画面

スコアは、プレイヤーシップを失ったときと、シーンの
かわりめに表示されるよ。



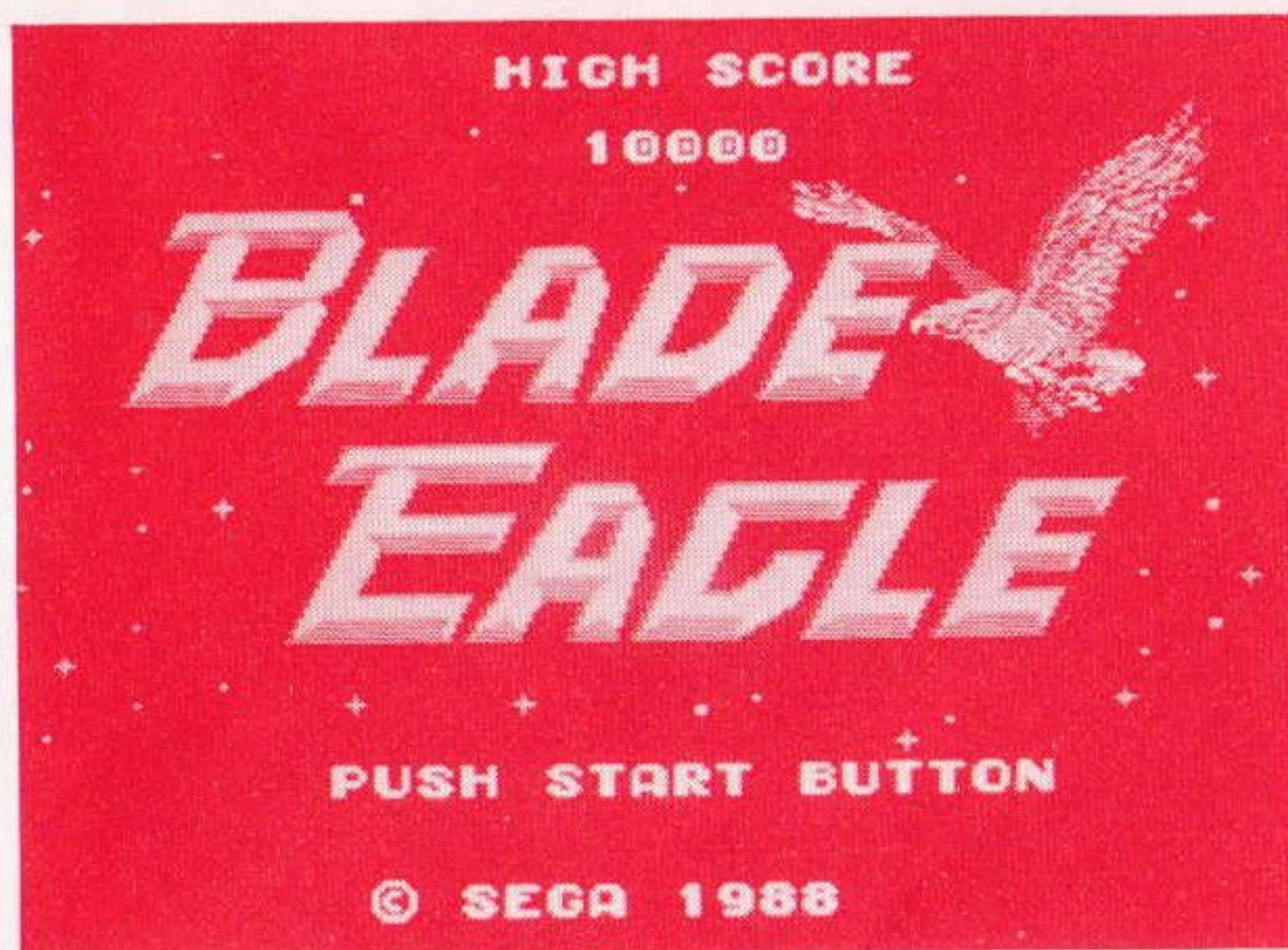
あそ 遊び 方 かた

■ ゲームの目的 もくてき

2つの星型要塞せいけいようさいと浮遊都市ふゆうとしで発生した、ロボット防衛ぼうえい軍の反乱はんらんとエイリアンの侵入しんにゅうを阻止そしする。

■ ゲームスタート

1Pジョイスティックのスタートボタンを押すとゲームが始まるよ。



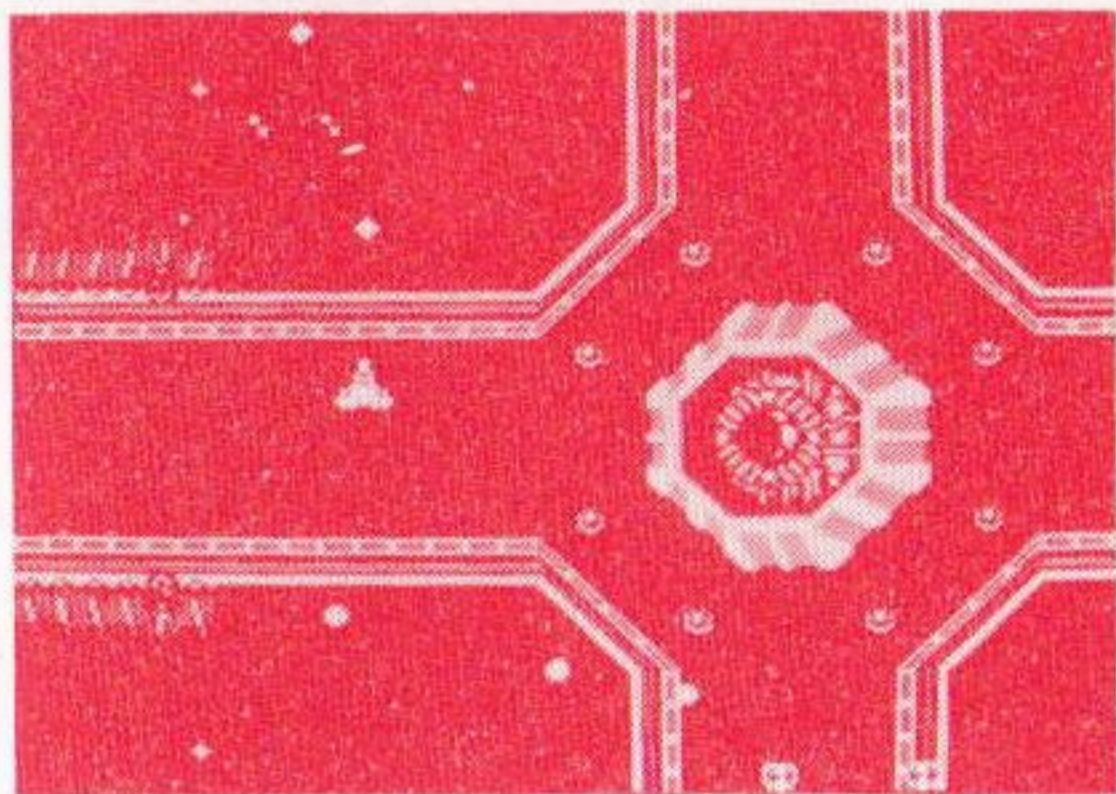
■ ゲームオーバーの条件 じょうけん

ブレードイーグルは、全部ぜんぶで3機き用意よういされている。すべてを失うとゲームオーバー。

■ラウンド構成

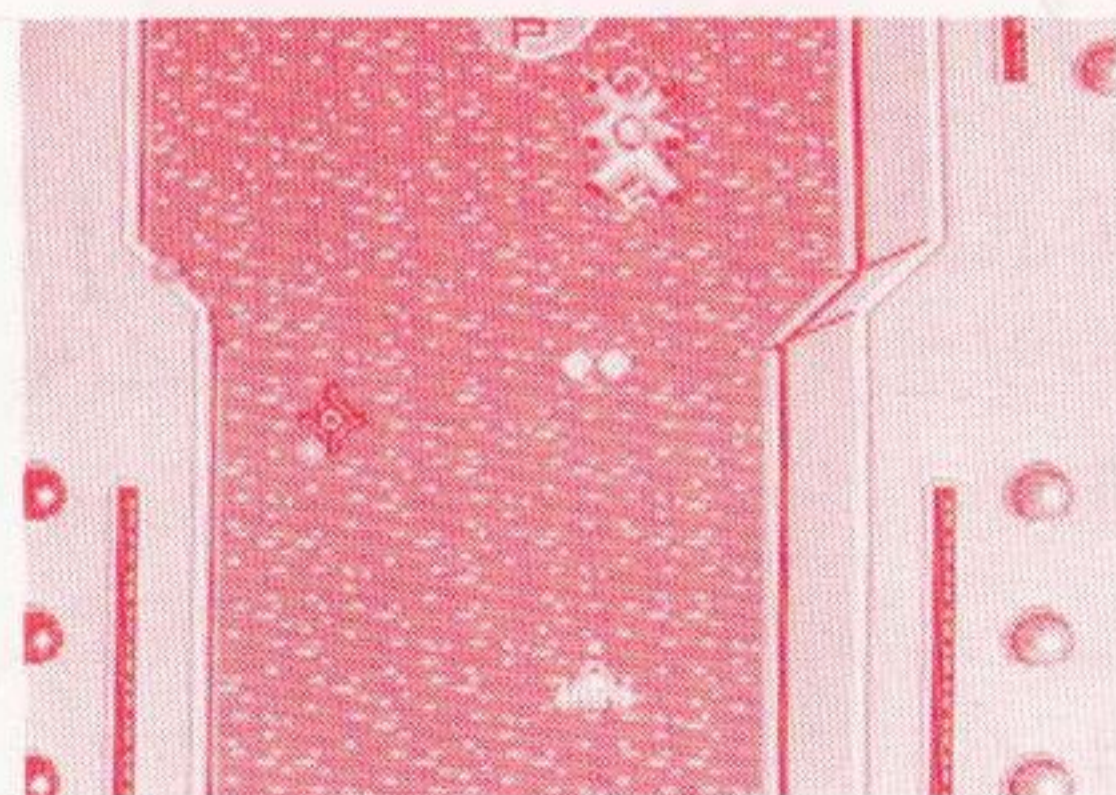
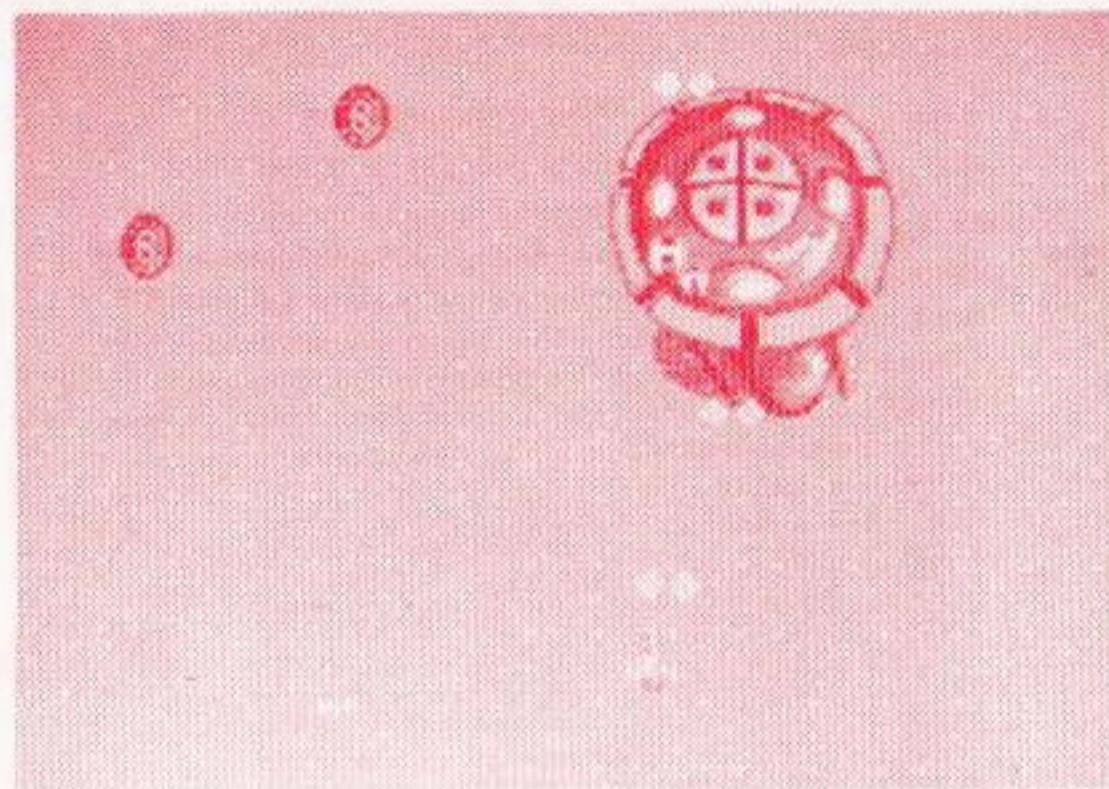
このゲームは「惑星トリトンの要塞」「惑星プロキシマの要塞」「恒星ミラの浮遊都市」の、3ラウンドから成り立っている。

さらに、1つのラウンドは「宇宙」「地上」「地下要塞」の3つのステージからできている。



●ステージ1は「宇宙」シーン。目的の惑星（浮遊都市）に向かう途中での戦いだ。途中の宇宙基地には注意しろ。

●ステージ2では、それぞれの惑星や浮遊都市の地上での戦いだ。地上物に気をつけて最後のステージまで突き進め。



●ステージ3は、いよての戦闘だ。敵の反撃も激しいぞ。そして、ステージの最後には敵の大ボスが……。

アイテム

■ 敵の中ボスを倒すといろいろなアイテムが現れる。

これに、プレイヤーシップに触れるか、ショットを命中させると装備される。

★シャドウ (SHADOW)



このパーツを取ると、ブレードイーグルと同じ能力を持った補助戦闘機が出現し、ブレードイーグルの攻撃を助けるぞ。

シャドウは2機までつけることができ、しかもブレードイーグルが倒されても、シャドウがブレードイーグルになってくれるぞ。

★スピードアップパーツ



これを取ると、次々と4段階にスピードがアップされ、最高で最初の2倍にまでなるよ。

★パワーアップパーツ



これは、ブレードイーグルの武器をパワーアップさせるパーツだ。武器のパワーは4段階までで、3個取ったときのワイドビームが最高だ。4個目からは、アナイアレーションとなる。

★パワーアップパーツ

ノーマルショット



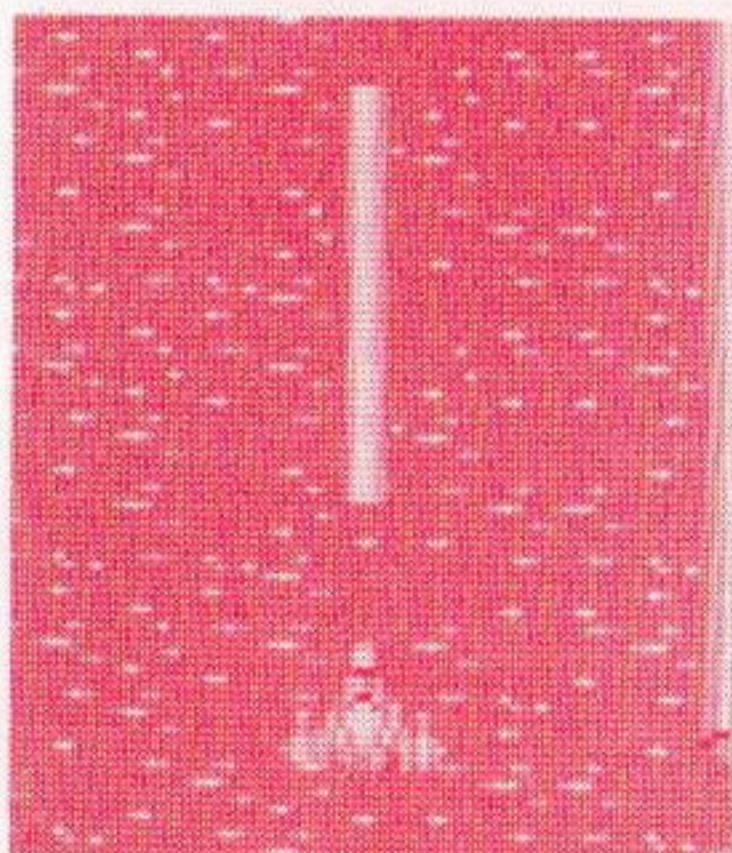
かいしじ つうじょうぶき
ゲーム開始時の通常武器。

ツインショット



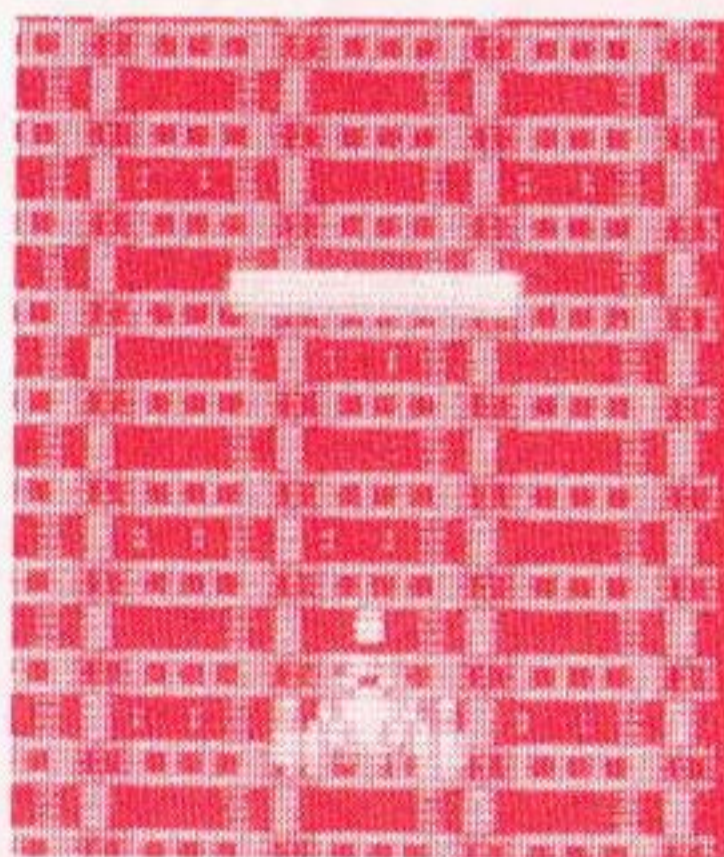
たま はつ はっしや
弾が2発ずつ発射される。

レーザービーム



かんつうりょく きょうりょく ぶき
貫通力のある強力な武器だ。

ワイドビーム



こうはん い てき たい いるりょく
広範囲の敵に対して威力のある武器だ。

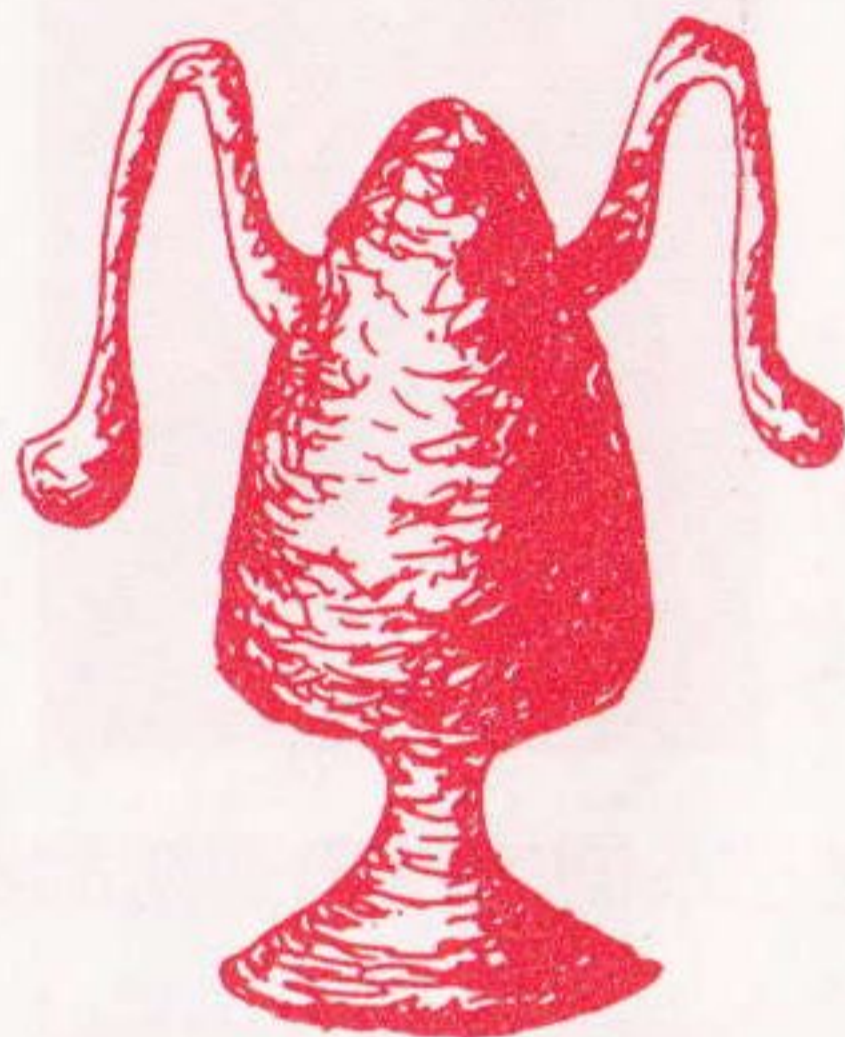
アナリアレーション

と しゅんかん
パーツを取った瞬間に、
がめんじょう てき たお
画面上の敵をすべて倒す。

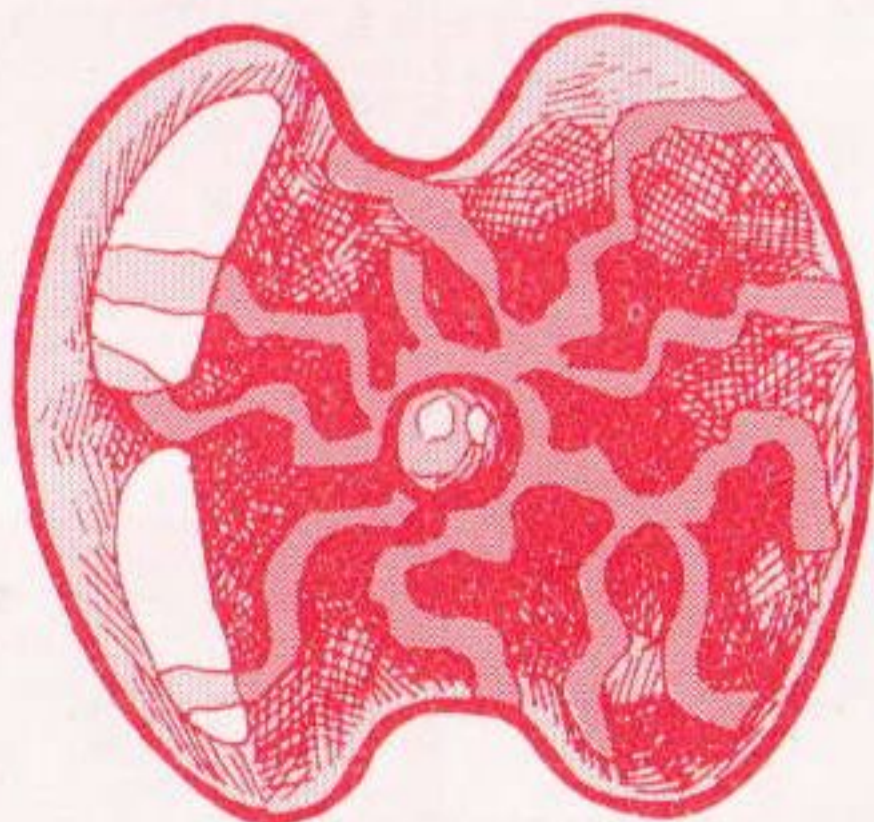
エムエムイー
MME



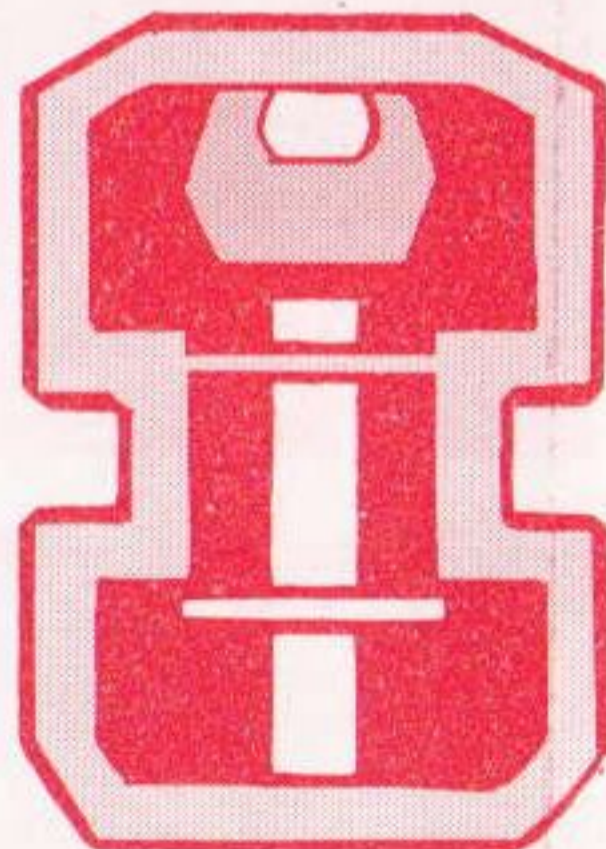
フリヤー
FURYAR

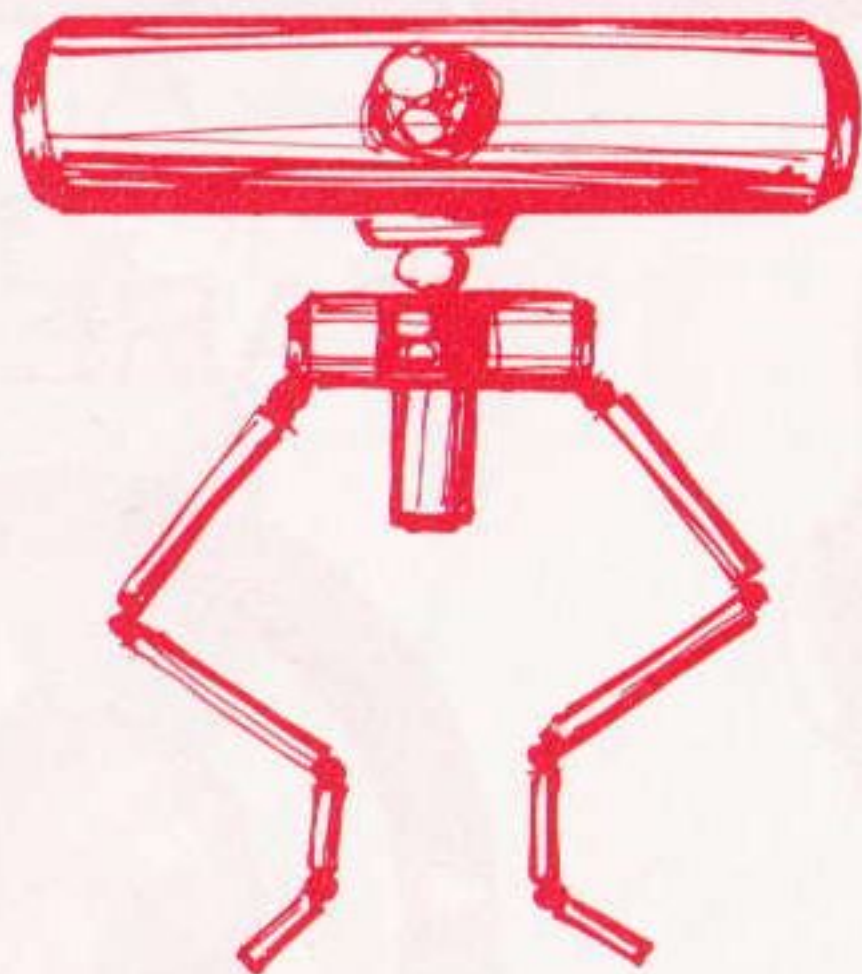


ボピー
BOPEA



タラーツ
TAOUTU





ヒュール
HYULE

バナッソ
BANOSSO



ドム
DOM



クレイルン
CREIRN

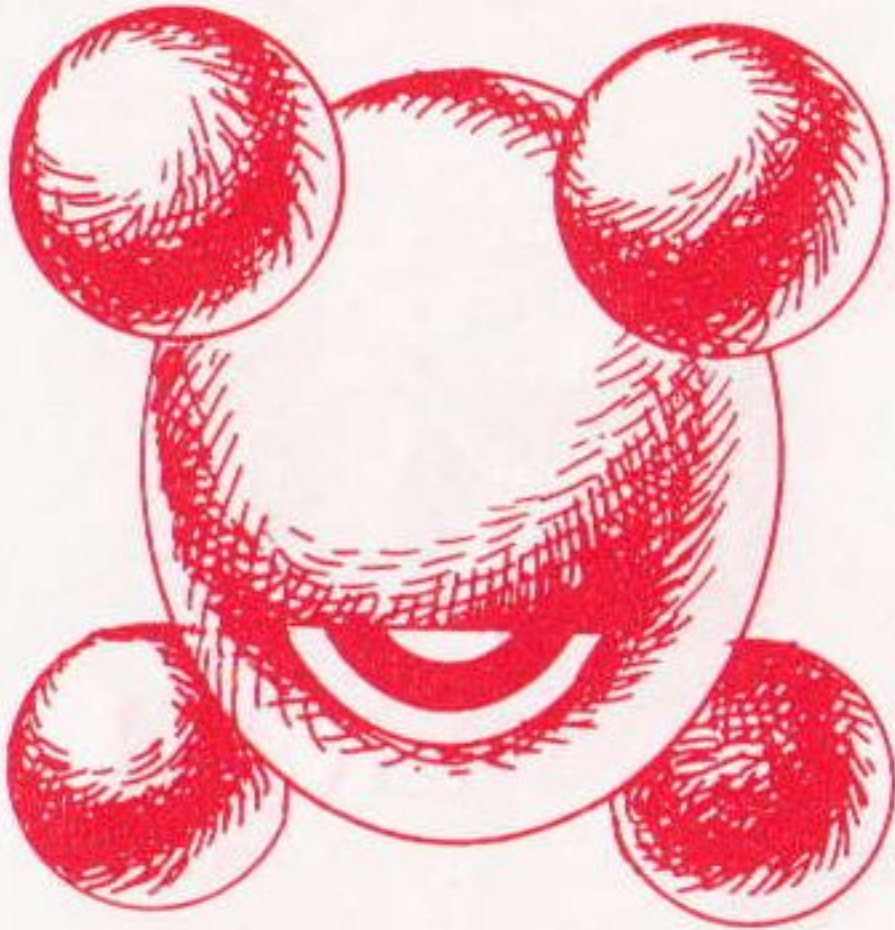
かざんだん
火山弾



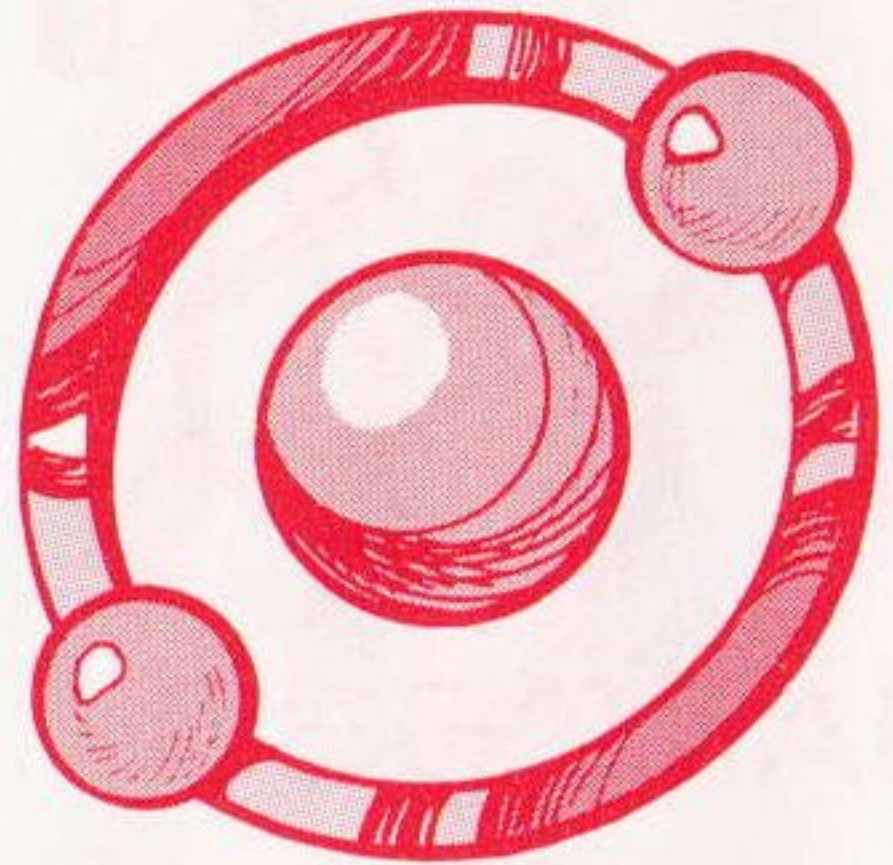
てき
敵キャラクター

てん
200点

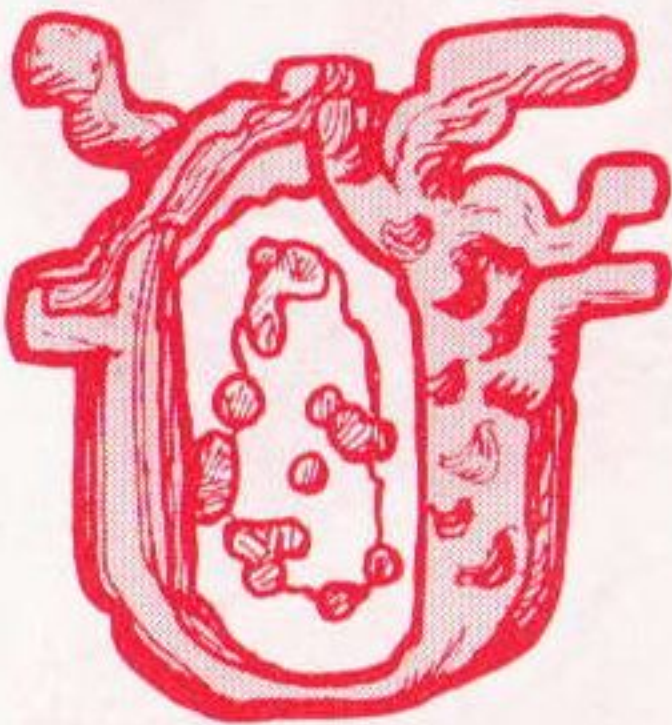
カ ー ボ ー
CABOR



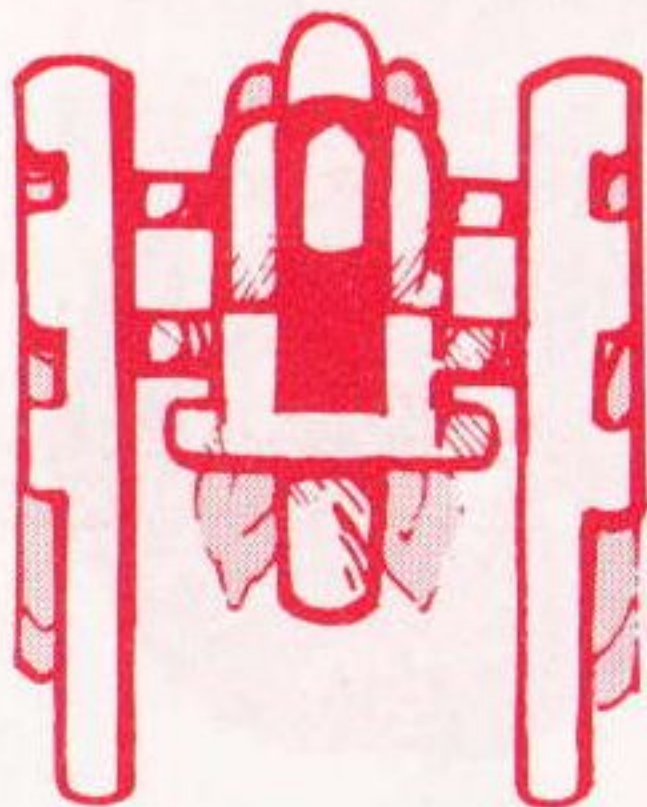
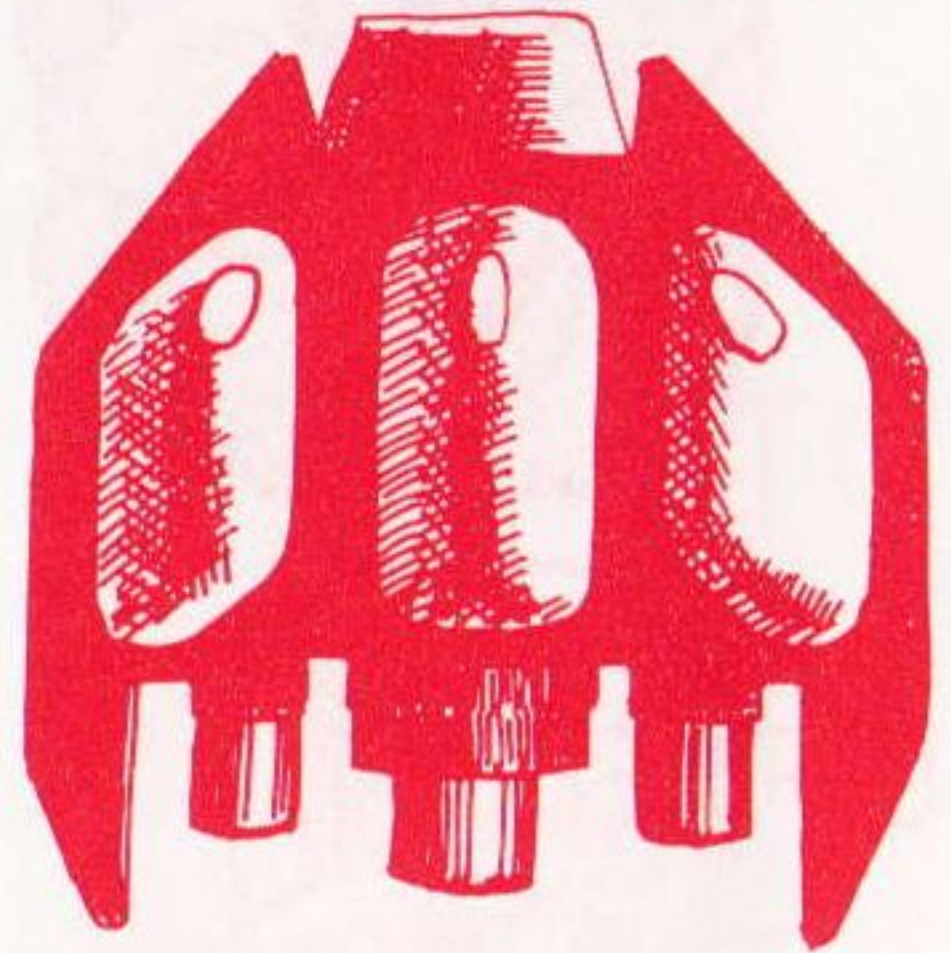
パ ー レ ン
PAREARN



パ イ ヤ ー
PIWER



ト ウ コ ー
TOCOR

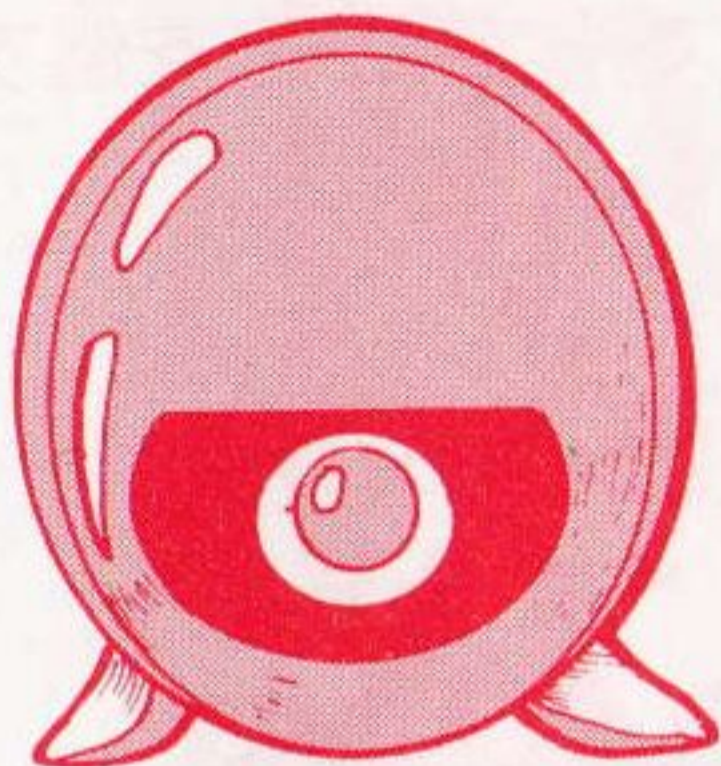


シ ヤ ロ
SHARO

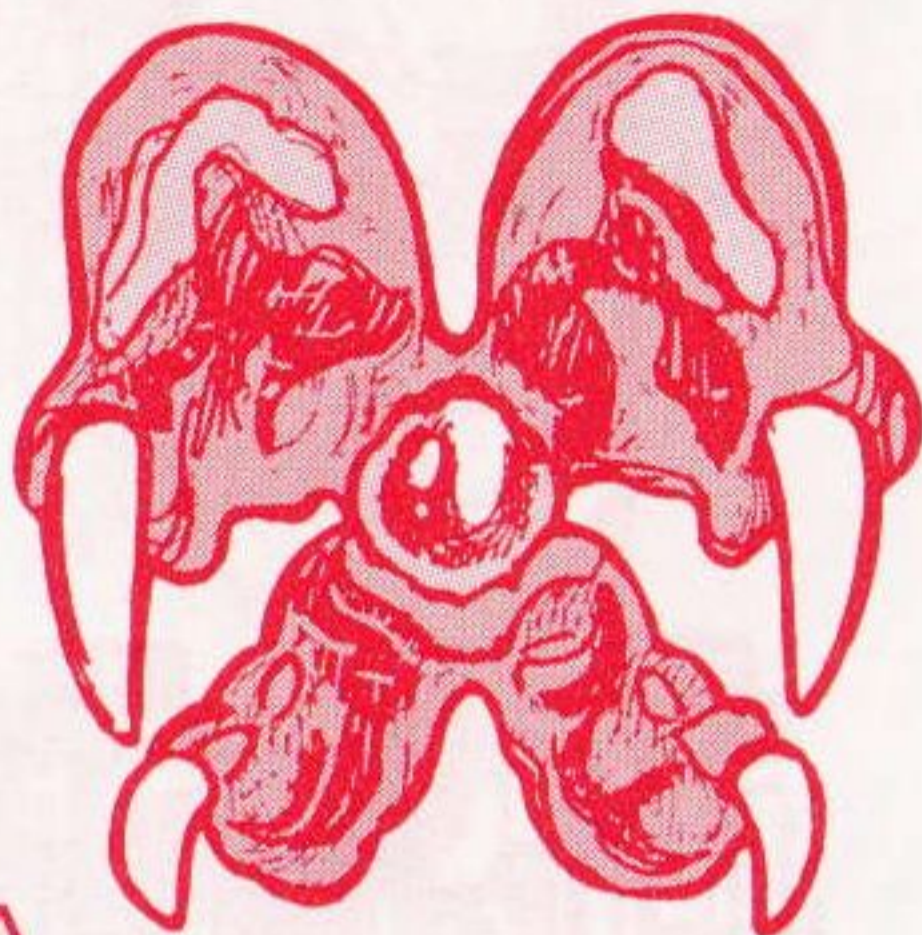
りゅうせい
流星



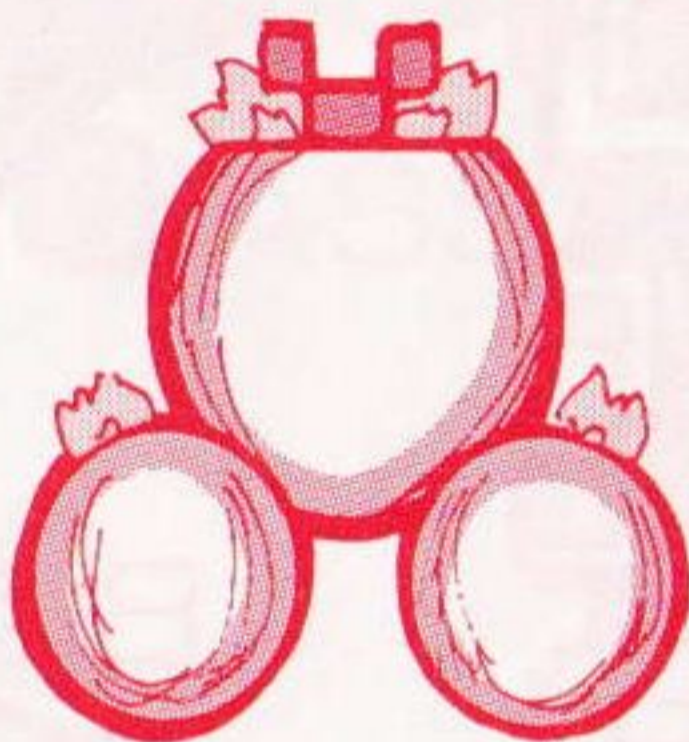
ジクラ
JIKURA



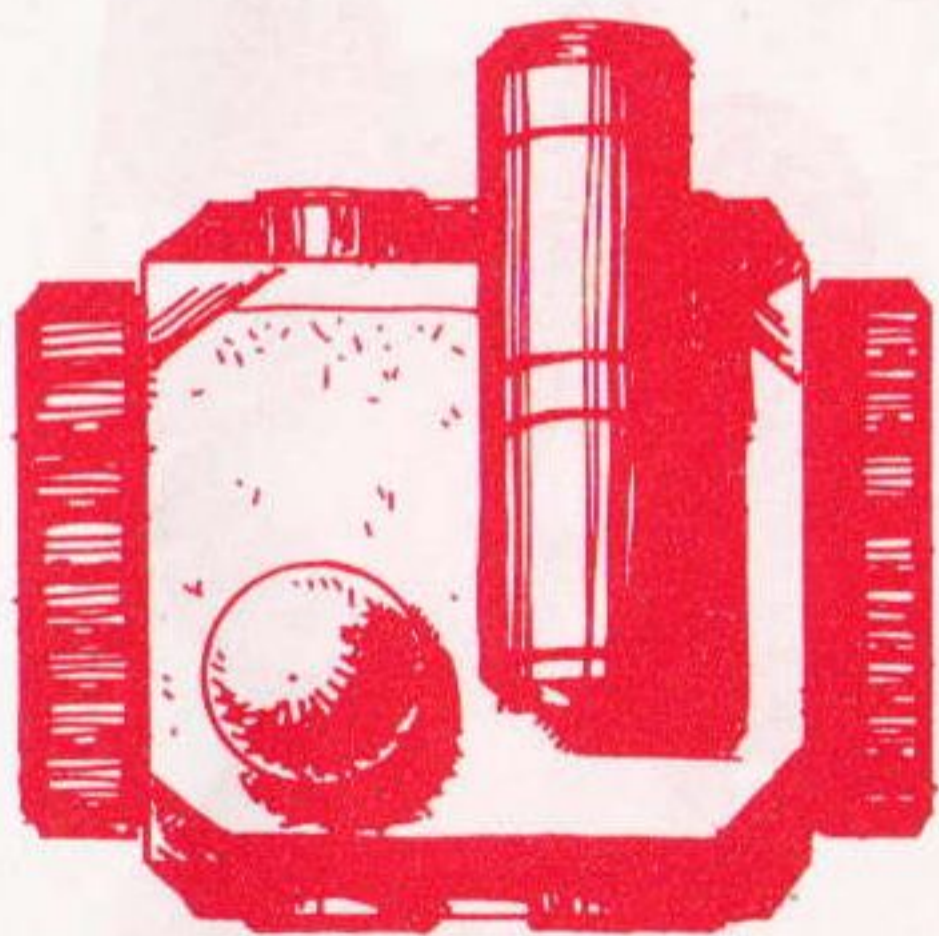
バーシン
BORSHIN



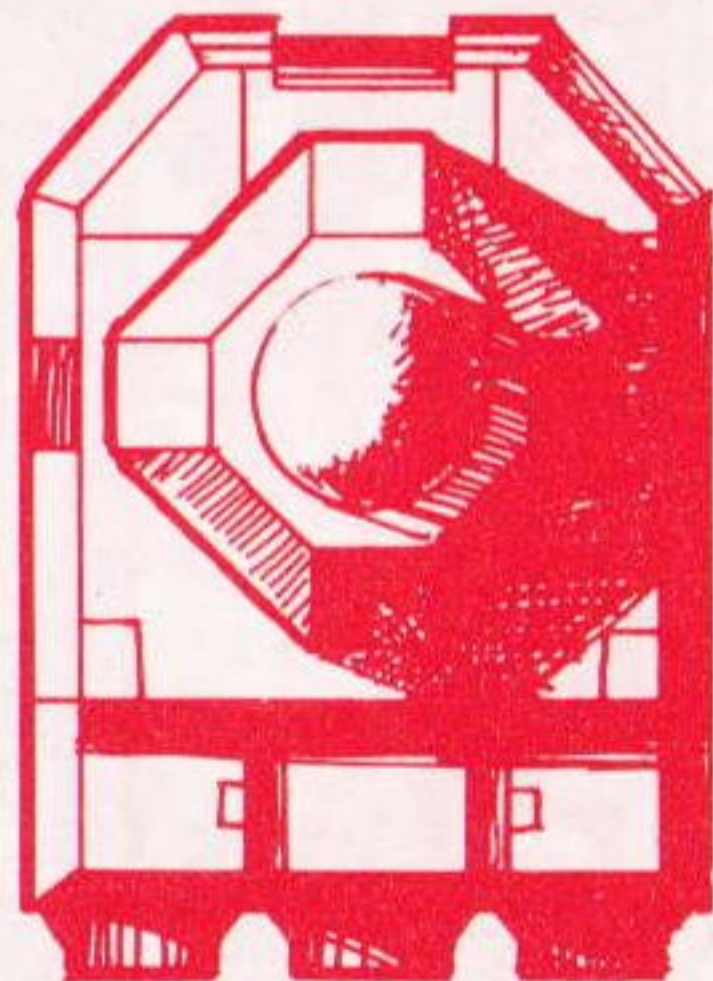
ウシヤ
USHA



タンク
TANK 1



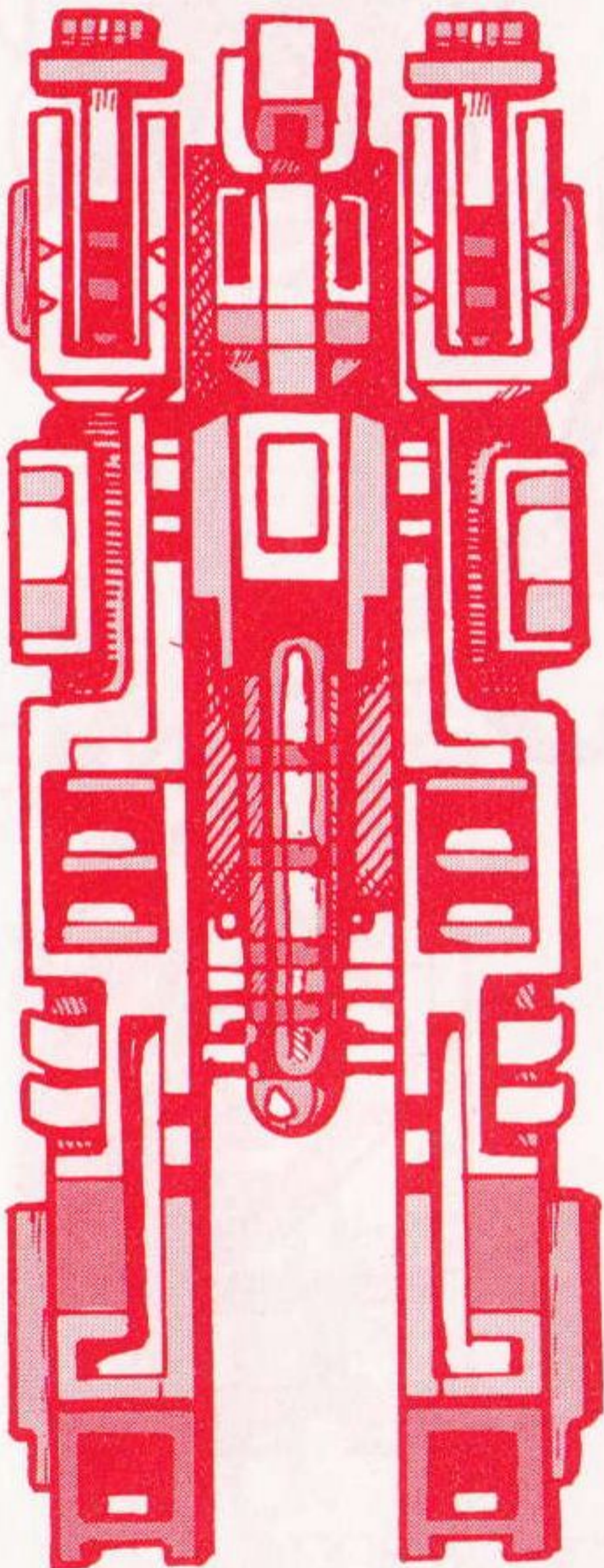
タンク
TANK 2



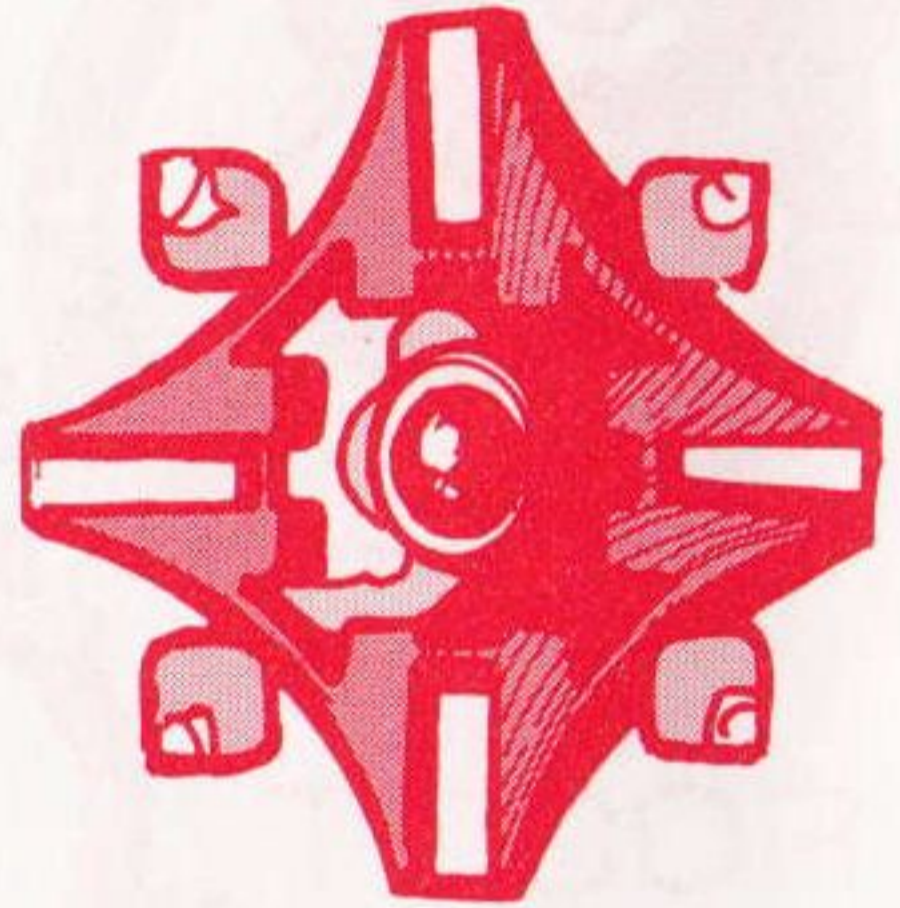
■ うちゅうきち宇宙基地、ちじゅうきち地上基地のほうだい砲台はすべててん300点。

■ステージの途中で出てくる中ボス。こいつらを倒すと、アイテムが現れる。

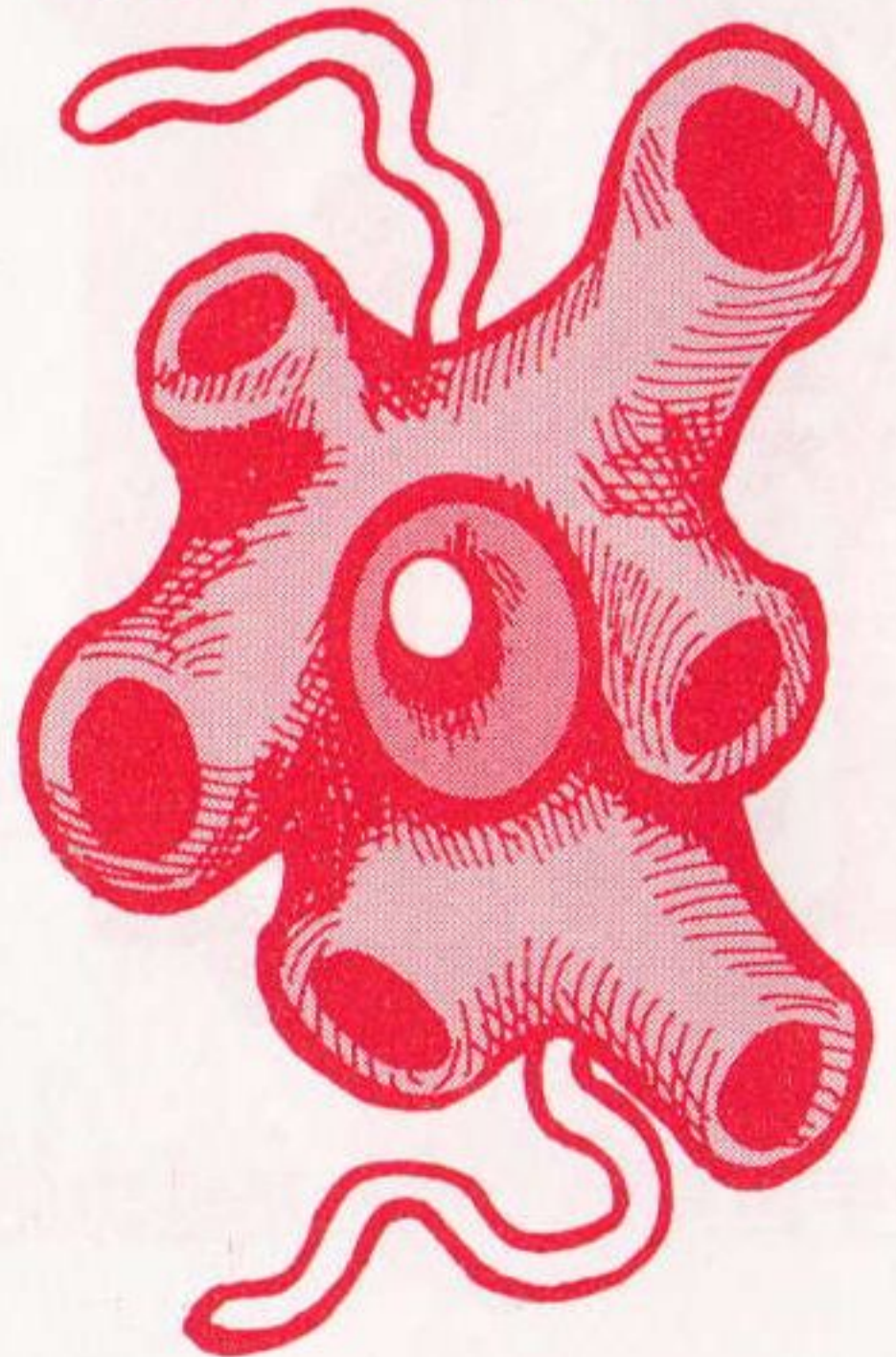
ロボ
ROBO



バン
BAN



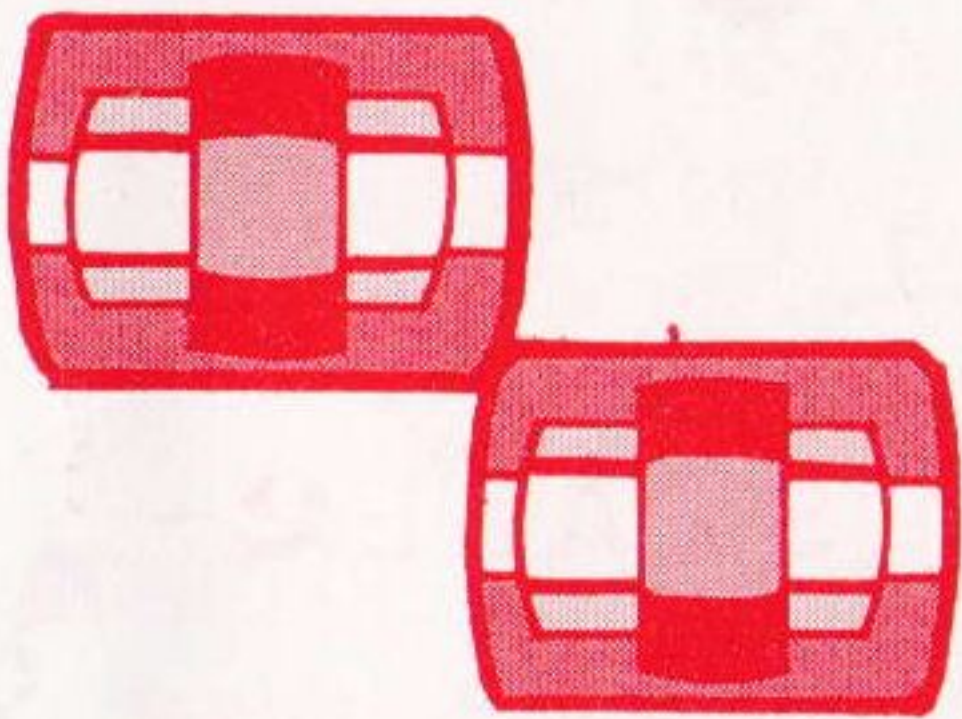
ボウヨ
BOUYO



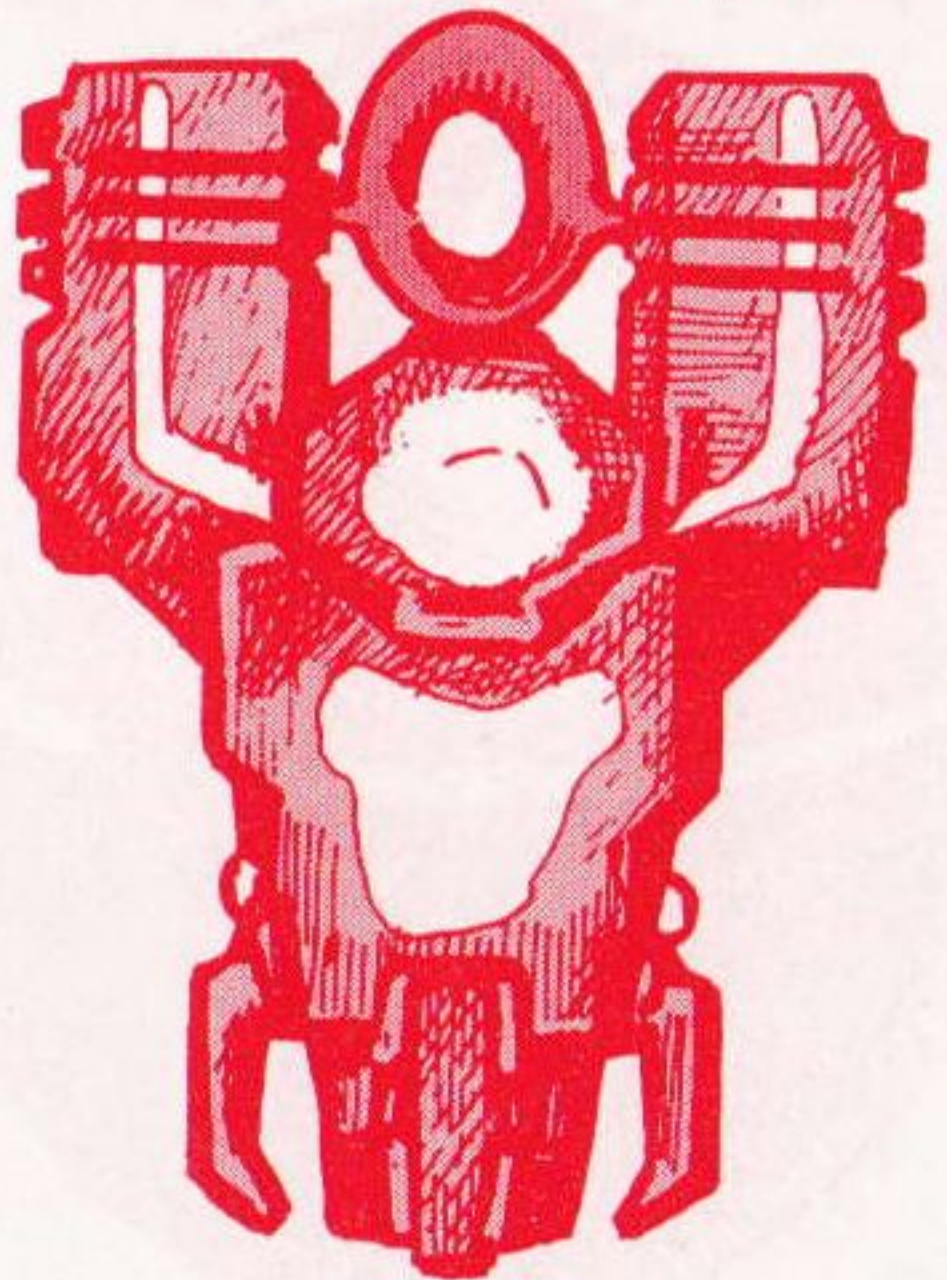


マッシー
MASSHI

ジエミニ
GEMINI



ハミヤ
HAMIYA



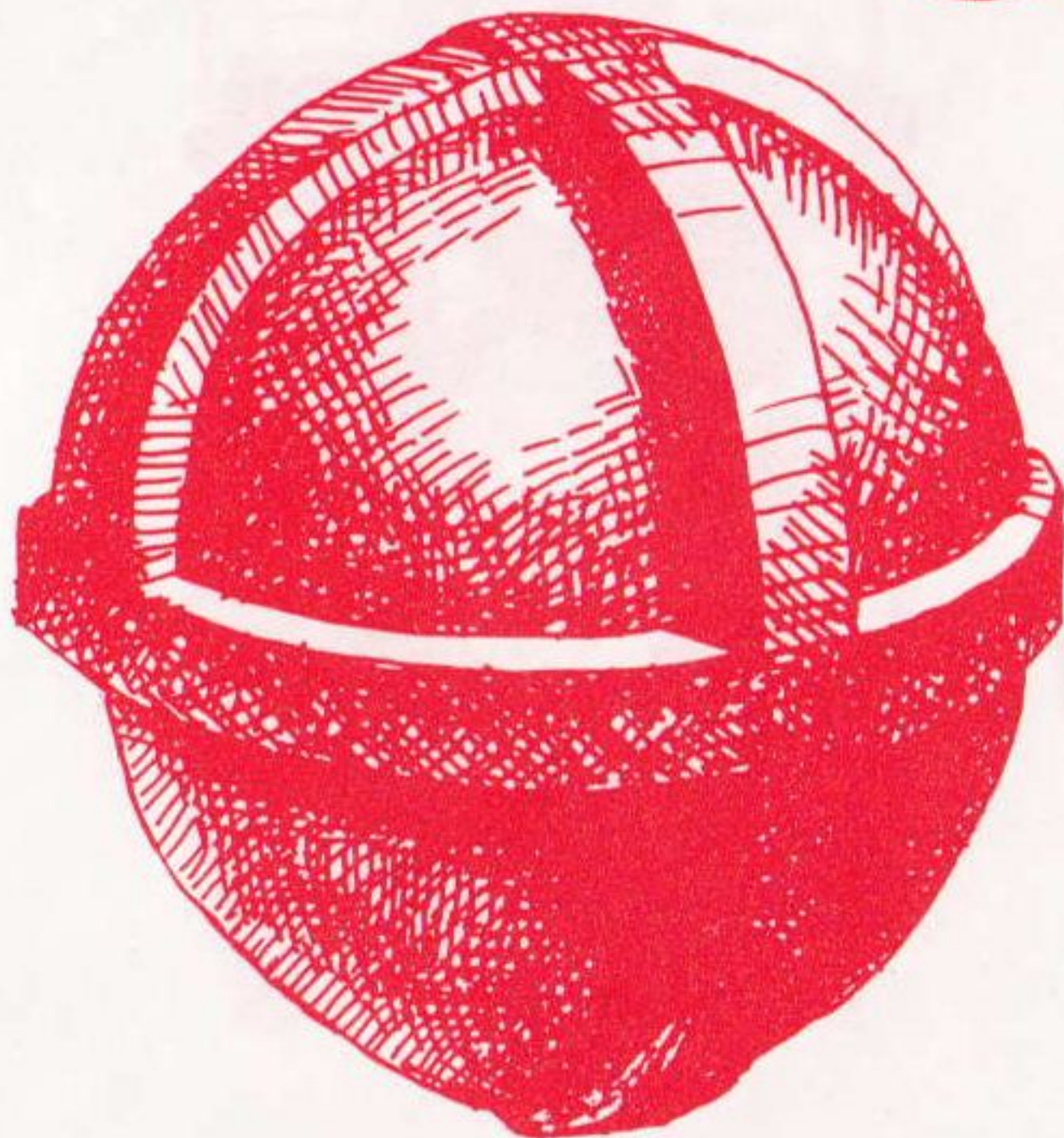
てき
敵キャラクター

てん
10000点

■ ラウンドの最後さいごに現れる大ボスおお達たちだ。
どれもこれも一筋縄ひとすじなわでは行かないぞ。

ステージ
STAGE 1 - BOSS

リッソゾーマー
Lisozommer



ステージ
STAGE 2 -
ボス
BOSS

ヘッチン
Hechin

ステージ
STAGE 3-BOSS

ボーン
Bone・ド
ドッター
Deadder



ブレードイーグル乗員
からのアドバイス

■ブレードイーグルを待ちうけて
いる敵は、スクロールしてくるだけ
ではない。高度に変化をつけて攻撃し
てくるので、3-Dグラスで敵の位置を正
確に判断できるようになる。

■敵の中には、あるパターンを描いて攻撃してくる
ヤツもいるぞ。攻撃パターンを見つけて、素早く
倒せるようになる。

■アイテムが現れる時は常に高い位置だ。気をつけ
ないと、取りそこなうぞ。

セガ ジョイジョイテレフォン



テレビゲームの最新ソフト情報を、
キミだけにお知らせします。
今すぐ、ダイヤルしちゃお!

さっぽろ

札幌

011-832-2733

とうきょう

東京

03-236-2999

おおさか

大阪

06-333-8181

ふくおか

福岡

092-521-8181

※電話番号は、よく確かめて、正しく回してね。

株式
会社

セガ・エンタープライゼス

本社 〒144 東京都大田区羽田1-2-12

電話03(743)7435(代表)

お問い合わせ：本社消費者サービス係

電話03(742)7068(直通)