

SEGA MARK III 専用

GOLD CARTRIDGE

覇邪の封印

ゲームの遊び方

1人用



ご 注 意

このカートリッジは、バックアップ機能により
ゲームをセーブしたり、ロードしたりできます。

乱暴に取り扱うと、バックアップ機能が作動しなくなる
可能性がありますので、十分注意してください。

- カートリッジを差し込むときは、必ず電源スイッチを
OFFにしてから、静かに差し込んでください。
- カートリッジをはずすときは、必ず電源スイッチを、
OFFにしてから、静かにはずしてください。

※ このカートリッジはリチウム電池を搭載しています。通常
の状態です数年間使用できます。ただし、電池の交換はでき
ませんので、ご了承ください。

このゲームには、キャラクターフィギュアと
マップがついています。ただし、マップには
地形、町、城などごくわずかな情報しか印さ
れていません。キミ自身の手でいろいろな物
を発見し、マップをより完全なものに作りあ
げてください。

目次

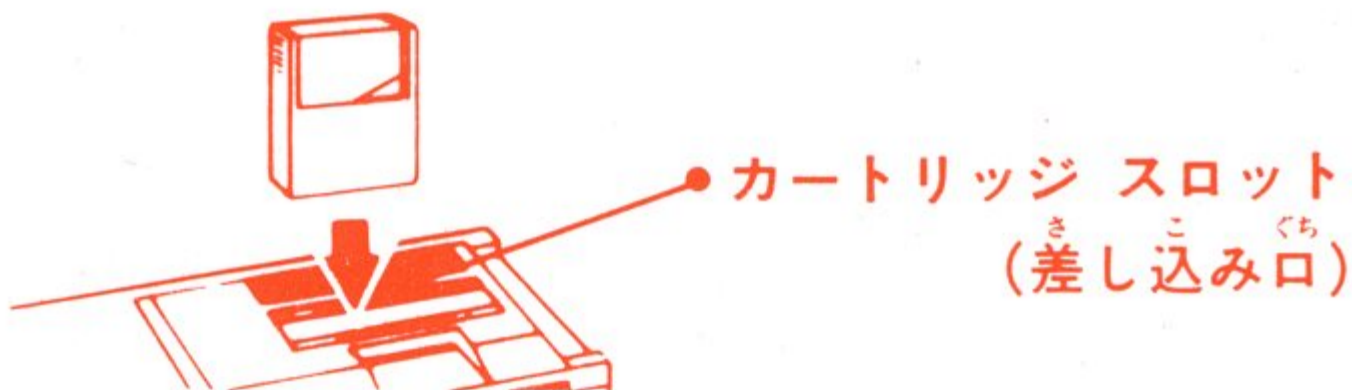
ゲームを始める前に読んでおこう	2
操作方法	3
ものがたり	4
遊び方	
ゲームの進め方 / ゲームオーバーの条件	
スタートのしかた	6
画面構成	
◆名まえ登録画面	7
◆通常進行画面	8
◆作戦メニュー	9
ロードのしかた	10
◆接近画面	11
魔術品について	12
◆町画面	12
◆村画面	14
◆城画面	14
旅で出会う人たち	14
セガ ゴールド カートリッジからのお願い	16

ゲームを始める前に読んでおこう

セガ ゴールド カートリッジは、コンピュータテレビゲーム SEGA MARK III専用です。

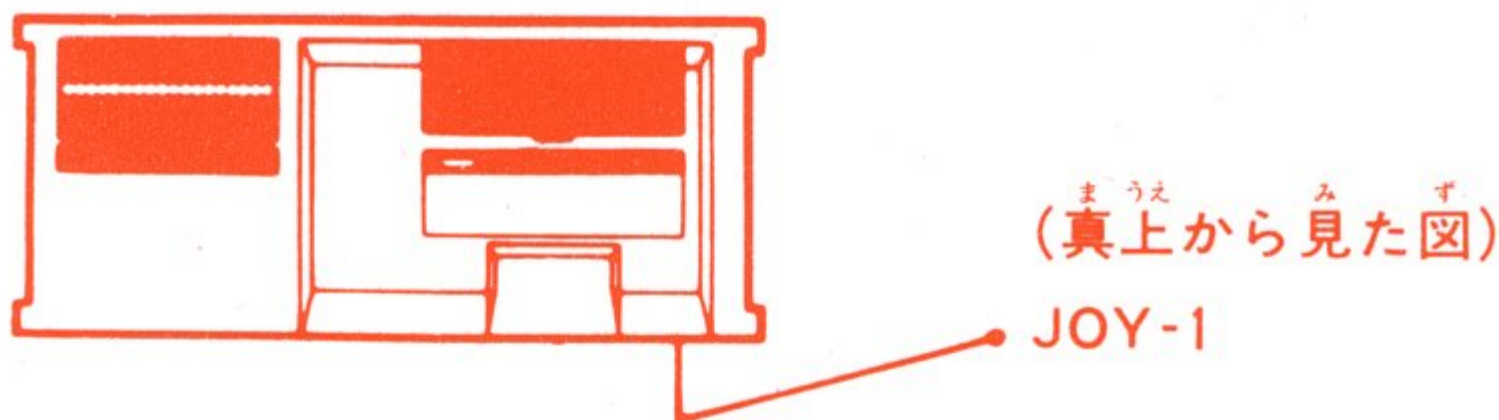
セガ ゴールド カートリッジの使い方

- ① 電源スイッチをOFFにしておく。
- ② 次に、カートリッジを差し込む。



- ③ 電源スイッチをON。テレビ画面に何も映らないときは、②の差し込みを確認しよう。
- ④ プレイ後は、必ず電源スイッチをOFFにしてからカートリッジを抜き、ケースに入れて大切に保管しよう。

ジョイスティックの取り付け位置

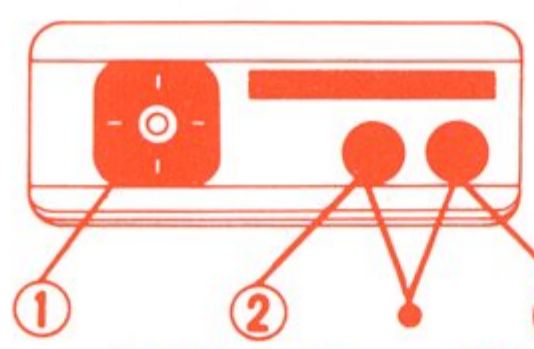


上のJOY-1にジョイスティックを差し込もう。

操作方法

このゲームは、ジョイスティック (SJ-150シリーズ、SJ-200、SJ-300シリーズ) で遊ぶ^{あそ}ものです。キーボード (SK-1100) をつないでいるキミは、プレイする^{まえ}前にキーボードをMARKⅢから取りはずしてください。

SJ-150
シリーズ

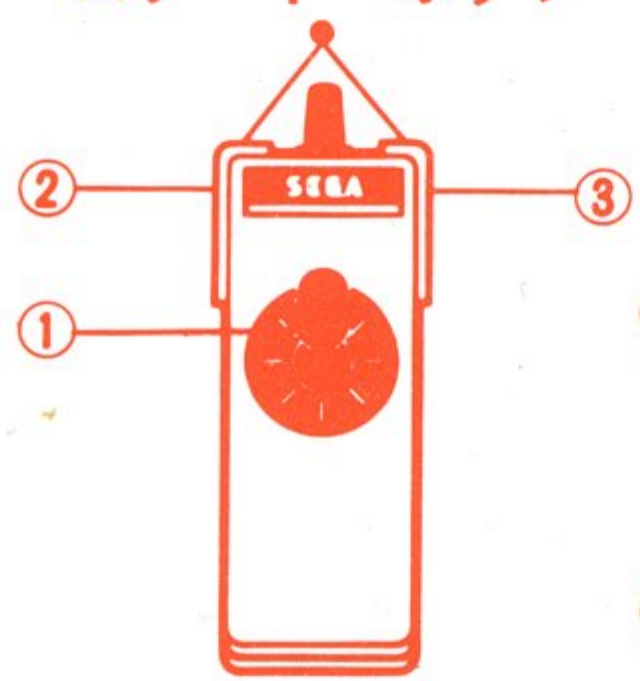


① スタート・ボタン
② スタート・ボタン
③

〈ゲーム中〉
①・マップ内を移動する



SJ-200



① スタート・ボタン
②
③

・▷を動かす



②・メニュー表示とゲーム画面を切り換える

③・決定ボタン
・町や村や洞窟に入る

SJ-300
シリーズ
(別売)



〈名まえ登録画面のとき〉

- ① 文字を選ぶ
- ② 決定ボタン
- ③ 空白をあける

ものがたり

これは、いまだに剣と魔法が
力を持つ幻想の世界での、でき
ごとです。

この世界には、アルカス、マ
ルーラ、アペイダース、エラト
ス、アレオスという5つの国が
あり、人々は平和で気ままに暮
らしていました。

ところが、ある日、アルカス
で、バアンドウラの封印が取り去られてしまったの
です。バアンドウラとは、遠い昔、大いなる恐怖と
混乱をこの世にもたらした、異次元への通路のこと
です。

この封印が取り去られたため、アルカスに異次元

の軍勢が一気に押し寄せました。

幸い、一次的に追い払うことは

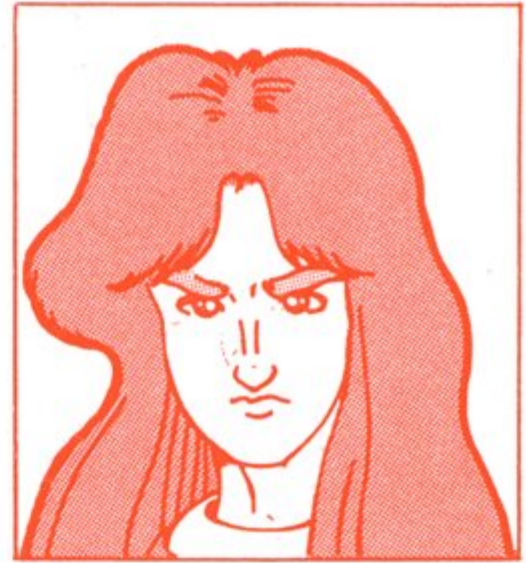
できたものの、このままでは、

いつまた攻撃されるかわかりま

せん。もはや、アルカスに残さ

れた道は、ひとつしかありませ

んでした……。



覇邪の勇者

(プレイヤー)



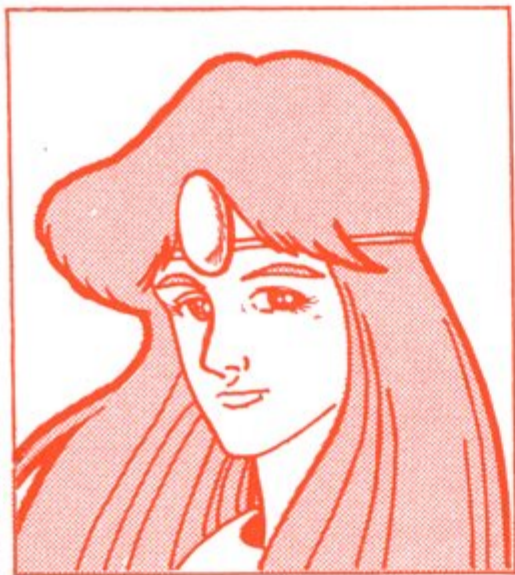
ガイ

それは、異次元への通路をふさぐ“覇邪の封印”
を捜し出すことです。“覇邪の封印”はこの世界の

どこかに隠され、異次元軍団の
司令官テラリンによって嚴重に
守られています。

しかも、人々に忌み嫌われて
いる者には触れることすらでき
ないと言われてしています。

この“覇邪の封印”を捜し出
すために選ばれた勇敢な若者こ
そが、覇邪の勇者つまりキミな
のです。



メディア

さあ、今から長い旅が始まり
ます。途中で魔物を倒し、3人
の仲間（ガイ、メディア、トレ
モス）を集めながら、一刻も早
く“覇邪の封印”を手に入れて
ください。

手がかりは、たったひとつ。

「隣国エトラスに、コサーマと

いう、すべてを語り継ぐ者たち

がいる。彼らの長老ならば、異次元への通路につい
て何か知っているはずである」という情報だけです。

たくさんの幸運が、あなたを守ってくださることを
お祈りしています。



トレモス

あそ 遊び 方 かた

■ゲームの進め方

異次元への通路を閉ざす“**覇邪の封印**”を手に入れることが、このゲームの目的だ。

プレイヤーは有視界マップで移動しながら、必要に応じてメニュー画面で行動を選んでいく。

途中で出会う魔物たちと戦い、倒すことができると、

その相手によっていろいろな物が手に入る。町や村で

は、旅に役立つ物を買ったり、**“覇邪の封印”**

に関する情報を教えてもらおう。そして仲間を集め、

“覇邪の封印”のありかを見つけ出すんだ!!

■ゲームオーバーの条件

プレイヤーおよび集めた仲間が全員倒れてしまったら、ゲームオーバーとなる。

■スタートのしかた



レバー (←→) で▷を動かして、遊び方を選んだら、スタート・ボタンを押そう。

スタート

はじめからゲームをするときに選ぶ。

CONTINUE

以前にゲームしたときにセーブしてあると、その時点からゲームを始めることができる。
(くわしくは、10ページを見よう)

画面構成

◆名まえ登録画面



レバー (↕↔) で文字を選んだら、③ボタン(右)を押そう。

※登録できるのは、4文字までだよ。

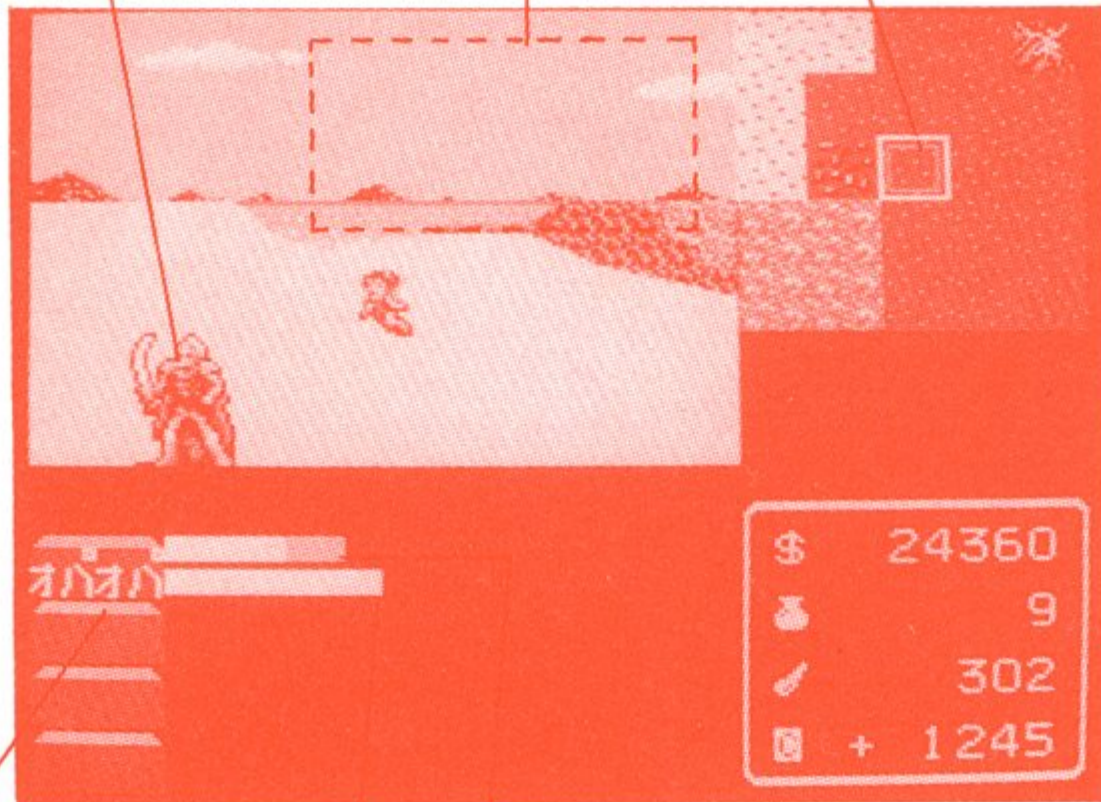
- ②ボタン(左)を押すと、その位置は空白になる。次の文字を入れるときは、すすむを選ぶことだ。
- 文字を変更したいときは、もどるを選んでから、文字を入れ直そう。
- 名まえを登録したら、おわりを選んで③ボタンを押す。

つうじょうしんこうがめん
◆通常進行画面

じょうきょうせつめいで
状況説明のメッセージが出る

プレイヤー

ゆうしかい
●有視界マップ
ちゅうおう
(中央の□がプレイ
ヤーのいる位置だ)



プレイヤーの名まえ

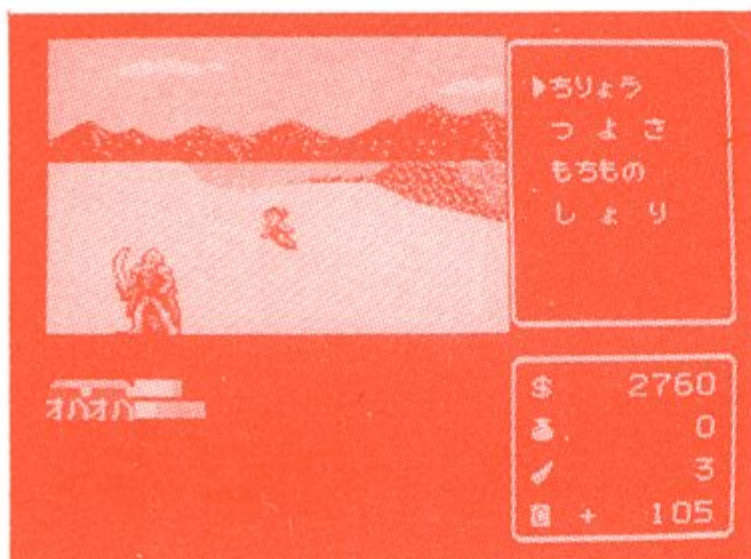
プレイヤーの体力

プレイヤーの経験値
(経験を積むと長くなり、満
タンになると体力が増える)

\$ = 所持金(ゴルダ)
罫 = 薬の数
刀 = キバの数
C = 知名度
(数字が多いと、知
名度が高くなる)

※このゲームでは、ほとんどの場合、メッセージを読み、メニュー表示で自分の行動を選んで進行させていく。

◆^{さくせん}作戦メニュー



●^{さくせん}作戦メニュー

通常進行中に②ボタン
(左)を押すと、^{さくせん}作戦メ
ニューが表示される。

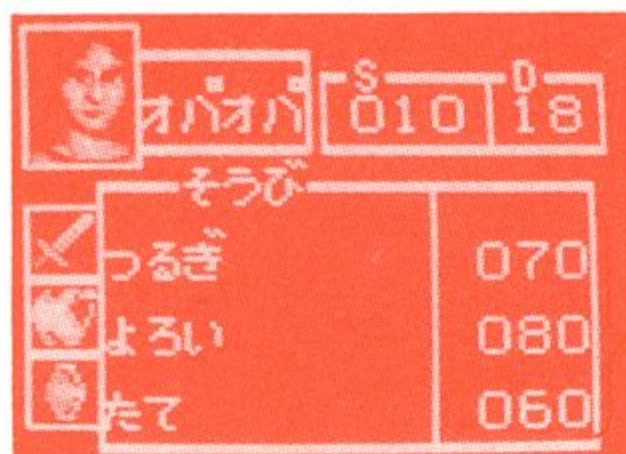
- レバー (↑↓) で▷を動かし、行動を選んだら、③ボタン (右) を押そう。
- ②ボタン (左) を押すと、通常進行画面にもどるよ。

ちりょう

傷の手当てができる。手当てする人を選ぶ。

つよさ

つよさ画面が表示される。



S: 攻撃力
D: 防御力

●その武器が使える回数

もちもの

もちもの画面が表示され、持っている魔術品や同行する人などの確認ができる。

しより

この^{こうどう}行動を^{えら}選ぶと、右^{みぎ}
の^{ひょうじ}表示が^で出る。

- レバーでどちらか^{えら}選び、
③ボタン(右)^{みぎ}を押^おそう。

▷ セーブする
ゲームをやめる

セーブする^{えら} を^{えら}選ぶと、
右^{みぎ}の^{ひょうじ}表示が^で出る。

- セーブするナンバーを^{えら}
選^{えら}び、③ボタン(右)^{みぎ}
を押^おそう。これでセー
ブ^{かんりょう}完了だ。

▷ セーブしない
1にセーブする
2にセーブする
3にセーブする
4にセーブする
5にセーブする

- ※すでにセーブしてあるナンバーにセーブすると、^{まえ}前に
セーブしておいたゲームは^き消えてしまうから^{ようちゅうい}要注意！
- セーブしたゲームは、^{じかいあそ}次回遊^{あそ}ぶときにロードすれば、
その^{じてん}時点からプレイできるよ。

●ロードのしかた

ゲームを^{はじ}始めるときに
CONTINUE^{コンティニュー}を^{えら}選^{えら}ぶ
と、右^{みぎ}の^{ひょうじ}表示が^で出る。

- セーブしたときと同じ
ナンバーを^{えら}選^{えら}んで③ボ
タン(右)^{みぎ}を押^おそう。

▷ 1をロードする
2をロードする
3をロードする
4をロードする
5をロードする

◆ 接近画面

通常進行中に魔物や人物と出会うと接近画面になり、接近メニューが表示される。

- レバー (↑↓) で▷を動かす、行動を選んだら、③ボタン(右)を押そう。

接近メニュー



魔物の体力

たたかう

出会った相手と戦う。戦う人を選ぶ。

にげる

出会った相手から逃げる。攻撃を受けることもある。

はなす

出会った相手と話す。相手によっては貴重な情報を教えてくれるが、攻撃されることもある。

まじゅつひん

持っている魔術品の中から使いたいものを選ぶ。

じゅもん

今まで聞いた呪文の中から唱えたいものを選ぶ。

まじゅつひん
§ 魔術品について §

は じゃ ふういん て い
“覇邪の封印”を手に入れるためには、さまざま
まじゅつひん ひつよう まじゅつひん こうげきよう にち
まな魔術品が必要だ。魔術品には、攻撃用と日
じょうよう いちぶ しょうかい
常用のものがある。その一部を紹介しよう。



せいなるこのみ

まもの たお て はい
ある魔物を倒すと、手に入る。



ふっかつ いし
復活の石

たいりよく さいこう ふっかつ
体力を最高レベルに復活させる。



けもののかめん

どうくつ なか し かい ひろ
洞窟の中で視界が広がる。



かぜのしるべ

な き まち いっしゆん
名まえを聞いた町まで一瞬のうち
にもどれる。

まちがめん
◆ 町画面

まち てき あんぜん ぼしよ たたか ひつよう
町は、敵のいない安全な場所。ここで、戦いに必要な
もの か じょうほう あつ
物を買そろえたり、情報を集めたりしよう。

●^{まち}町には、こんなところがあるよ。

いちば

^{たたか}戦いに^{ひつよう}必要な^{ぶき}武器などを^う売ってくれる。

まじないし

^{たいりよく}体力を^{かいふく}回復してくれる。または^{たいりよく}体力を^{かいふく}回復する^{くすり}薬を^う売ってくれる。

かじや

^{たたか}戦いで^{しょうもう}消耗した^{ぶき}武器を^{なお}直してくれる。^{まち}町によっては^{やと}雇うこともできるので、^{かね}お金に^{よゆう}余裕があるなら、^{はや}早めに^{やと}雇ったほうがいい。

きばや

^{まもの}魔物の^{キバ}キバは、^{ひじょう}非常に^{かち}価値のあるもの。^{かね}お金に^{こま}困ったときに^う売るようにしよう。

ちょうろう

^{まち}町の^{ちょうろう}長老は、^{たいせつ}大切な^{じょうほう}情報を知っている。

みんか

^{まち}町の人々も、^{ひとびと}いろいろな^{じょうほう}情報を知っている。^{かなら}必ず^き聞くようにしよう。

◆ ^{むら が めん} 村画面

^{むら} 村では、とても ^{やく た もの う} 役に立つ物を買ってくれたり、^{こうかん} 交換してくれるよ。

◆ ^{しろ が めん} 城画面

^{しろ ぜんぶ} 城は全部で4つある。1つ ^{のこ い} 残らず行ってみよう。きっと ^{なに} 何かよいことがあるはずだ。

■ ^{たび であ ひと} 旅で出会う人たち



^{たび びと} 旅 人



^{しょう にん} 商 人



あくどくしょうにん
悪徳商人



とう ぞく
盗 賊



しろ どうし
白の導師



くろ どうし
黒の導師

セガ ゴールド カートリッジからのお願い^{ねが}

セガ ゴールド カートリッジは、ホームテレビ
ゲーム ^{セガ} ^{マーク} ^{III} ^{専用} SEGA MARK III 専用です。

—— 正しくお使いいただくために ——



- ぬらしたときは、完全に乾かしてから使いましょう。
- 汚れたら、石けん液で湿らせた柔らかい布で軽くふいてください。
- 使用後は、ケースに入れてください。

長時間にわたりゲームをするのはやめましょう。

また、長時間ゲームをするときは、1時間ごとに
10分～20分の休憩をしましょう。

セガ ジョイジョイテレフォン



テレビゲームの最新ソフト情報を、
キミだけにお知らせします。
今すぐ、ダイヤルしちゃお!

さっぽろ 札幌	011-832-2733
とうきょう 東京	03-236-2999
おおさか 大阪	06-333-8181
ふくおか 福岡	092-521-8181

※電話番号は、よく確かめて、正しく回してね。

© KGD © ASCII © SEGA

株式
会社 **セガ・エンタープライゼス**

本 社 〒144 東京都大田区羽田 1 - 2 - 12

電話03(743)7435(代表)

お問い合わせ：本社消費者サービス係

電話03(742)7068(直通)