

PHANTASY STAR  
25th  
ANNIVERSARY

PHANTASY STAR™

ONLINE 2

ファンタシースターオンライン

SPECIAL PACKAGE

スペシャルパッケージ

SEGA®



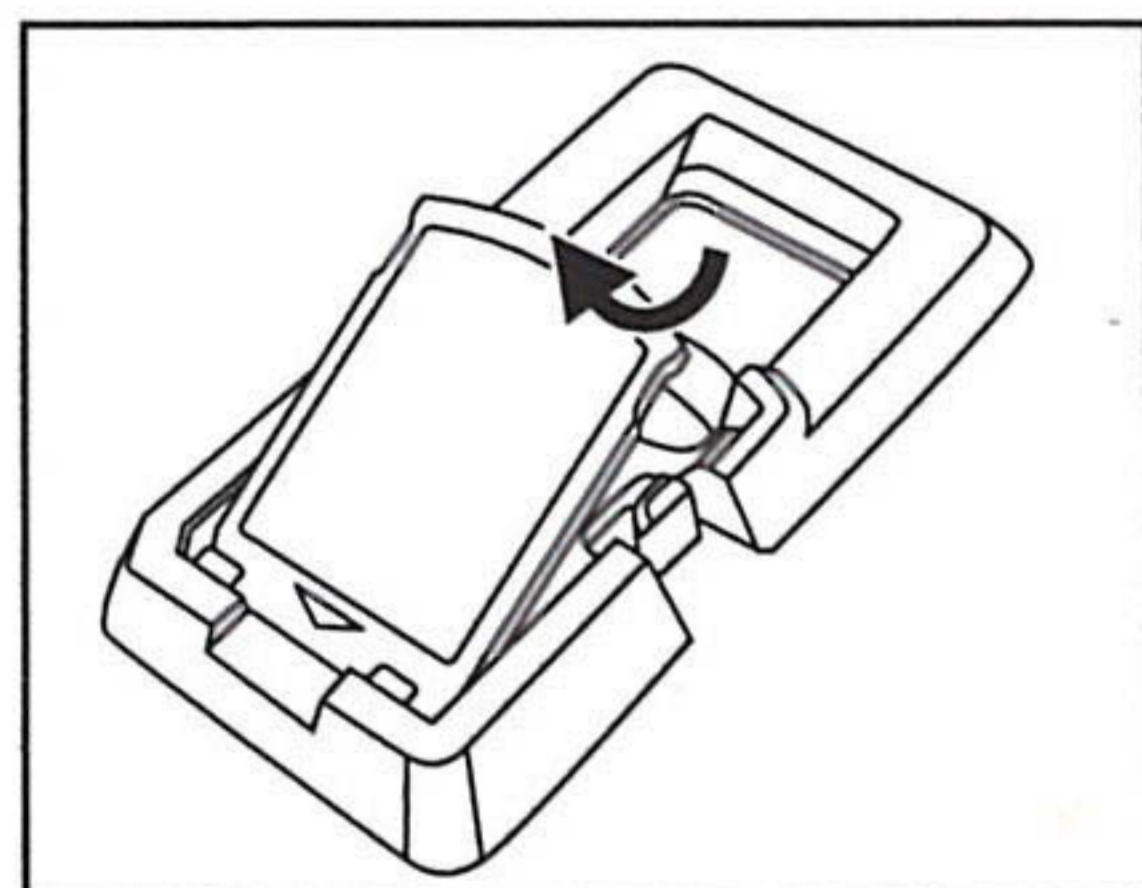
## ■ 使用上のご注意

- このソフトウェアはPlayStation®Vita専用です。他の機器で使うと、機器やPlayStation®Vitaカードが故障する原因となることがあります。
- 小さいお子様の手の届くところに置かないようにしてください。誤って飲み込む恐れがあります。
- 端子部には手や金属で触れないでください。
- 強い衝撃を与えたり、曲げたり、落としたり、水にぬらしたりしないでください。
- 分解したり、改造したりしないでください。
- 以下のような場所でのご使用や保管はしないでください。
  - －炎天下や夏場の窓を閉め切った車の中/直射日光のあたる場所/熱器具の近く
  - －湿気の多い場所や腐食性のある場所
- ご使用の際は、正しい挿入方向をご確認ください。
- お客様の誤ったお取り扱いにより生じたキズ、破損などに関しては補償いたしかねますので、あらかじめご了承ください。
- 次の場合、PlayStation®Vitaカードに記録したデータが消失/破損されることがあります。
  - －読み込み中、書き込み中にPlayStation®Vitaカードを取り出したり、PlayStation®Vitaの電源を切った場合
  - －静電気や電氣的ノイズの影響を受ける場所で使用した場合

いかなる場合でも、データの復旧/修復はできません。データの消失/破損について、弊社は一切その責任を負いかねます。

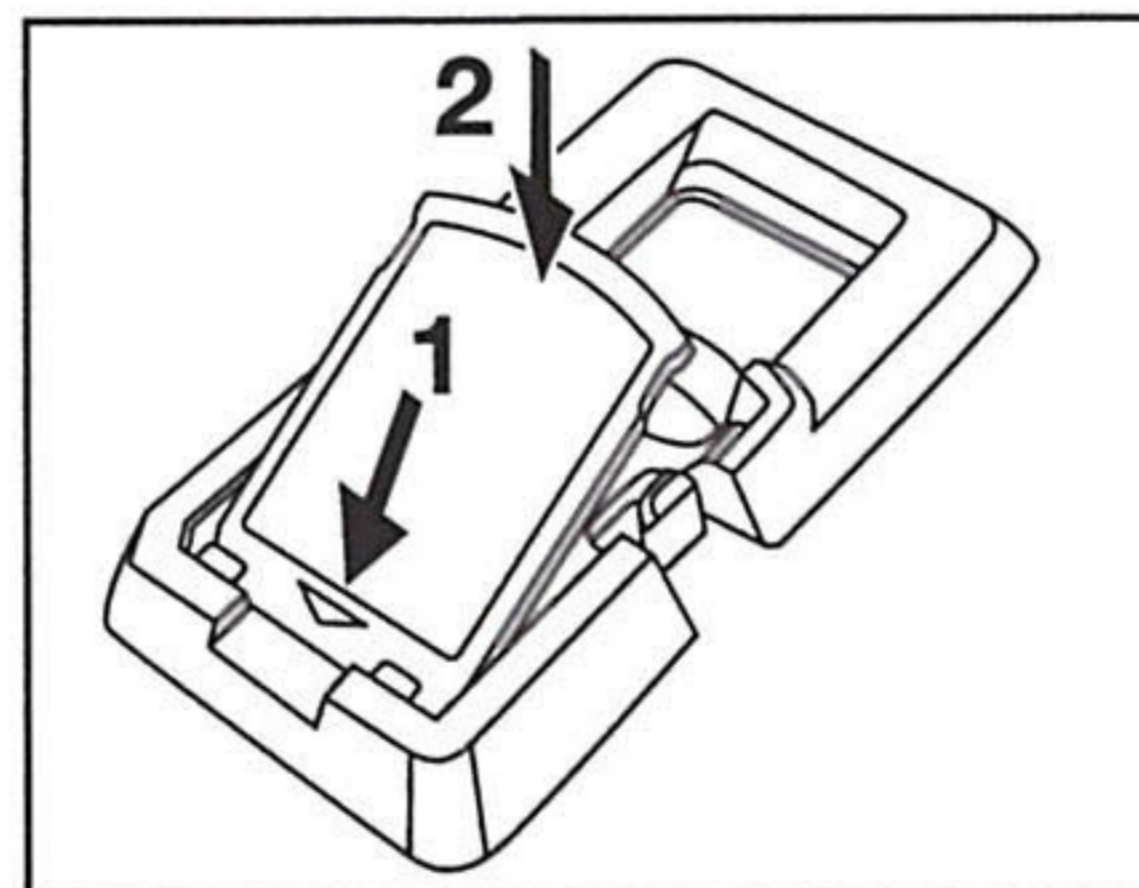
## ■ PlayStation®Vitaカードの取り出し/収納方法

PlayStation®Vitaカードを取り出し/収納するときは、指などを挟まないように充分注意してください。



### 取り出し

取り出し口上部から指で取り出してください。



### 収納方法

カードの下方向を図のようにセットし、カチッと音がするまで上部を押し込んでください。

## ■ メモリーカードについて

メモリーカード(別売り)が必須なソフトウェアは、メモリーカードがPlayStation®Vita本体に挿入されていない状態では起動できません。本体の電源を切って、メモリーカードを挿入してからご使用ください。また、お客様の記録したデータは必ずバックアップすることをおすすめします。

**ゲームを始める前に、LiveArea™にある「?(ヘルプアイコン)」をタップし、内容をご確認ください。**

"PS", "PlayStation" and "PS Vita" are registered trademarks of Sony Computer Entertainment Inc.

"PS VITA" and "LIVEAREA" are trademarks of the same company.

"Sony Entertainment Network" is a trademark of Sony Corporation.



## PlayStation®Vitaのアップデートについて

### 株式会社ソニー・コンピュータエンタテインメントからのお知らせ

このPlayStation®Vitaカードには、PlayStation®Vitaのアップデート(更新)データが含まれています。ゲームを起動してアップデートを促す画面が表示されたときはアップデートが必要です。

### PlayStation®Vitaのアップデートを実行する

画面の指示に従って操作すると、システムソフトウェアをアップデートできます。


#### ■アップデートを始める前に、次のことをしてください。

- ・バッテリーが充電されていることを確かめる。
- ・ACアダプターをつなぐ。

#### ■アップデート中に電源を切ったり、PlayStation®Vitaカードを抜いたりしないでください。

- ・アップデートが中断されると、故障の原因となります。

### アップデートが成功したことを確かめるには

ホーム画面の  (設定)⇒[はじめる]⇒[システム]⇒[システム情報]をタップすると、本体のシステム情報が表示されます。[システムソフトウェア]の欄に、現在のバージョン番号が表示されます。

PlayStation®Vitaのアップデート機能について詳しくは、株式会社ソニー・コンピュータエンタテインメントのインフォメーションセンターにお問い合わせください。

システムソフトウェアをバージョンX.XX以上にアップデートしてください。

現在のバージョン:X.XX

システムソフトウェアをアップデートする

キャンセル

株式会社ソニー・コンピュータエンタテインメント インフォメーションセンター

<http://www.jp.playstation.com/support/>

TEL 0570-000-929 (PHS、一部のIP電話でのご利用は03-6733-0800) 受付時間10:00~18:00

## SEGAゲームソフトインターネットアンケートのお知らせ

弊社では今後の参考にさせていただくため、インターネットでのアンケートを実施しております。ご協力いただきました方の中から抽選で「ファンタースターオンライン2 オリジナルグッズ」または「セガオリジナルQUOカード」をプレゼントさせていただきます。

アンケートにご協力いただける方は、下記URLからアンケートページにアクセスし、注意事項をよくお読みになってからアンケートにお答えください。

インターネットアンケートのURLはこちら

<http://sega.jp/soft/enquete/>

パスワード

65821111

アンケート実施期間は発売日から3ヶ月間です。ご応募いただく時期によっては、アンケートが終了している場合がありますので、あらかじめご了承ください。

#### 注意事項

- ※携帯電話/PHSからのご回答は出来ません。
- ※お寄せいただいた個人情報は、弊社内で厳重に管理し、ご本人様の事前許可を得た場合、並びに法令により開示が求められた場合を除き、第三者へ開示することは一切ありません。
- ※お寄せいただいた内容に関する回答は一切行っておりません。
- ※当選者の発表は、発送をもってかえさせていただきます。



このたびはPlayStation®Vita専用ソフトウェア  
『ファンタースターオンライン2 スペシャルパッケージ』を  
お買い上げいただき、誠にありがとうございました。  
ゲームを始める前にこの解説書を必ずお読みください。



# PHANTASY STAR™ ONLINE 2

ファンタースターオンライン

プレイする前に .....	3
基本操作 .....	4
ゲームの始め方 .....	8
ゲームの遊び方 .....	14
ネットワークについて .....	21
パッケージ封入特典について ...	22

※本解説書の掲載情報は、2013年2月現在のものです。最新の情報については公式サイト  
(<http://pso2.jp/vita/>) をご確認ください。

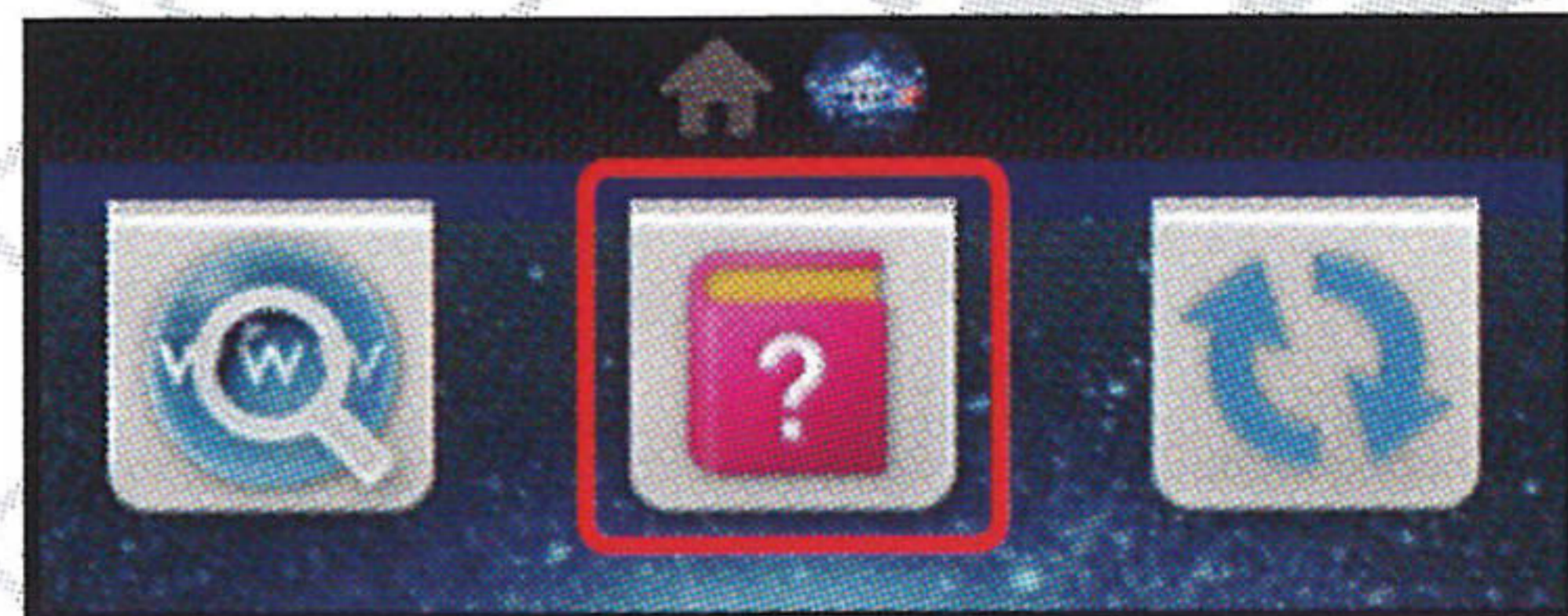


# プレイする前に

- PS Vita版『ファンタースターオンライン2』(以下、「PS Vita版」)をプレイするには、SEGA IDと、PlayStation®Network (以下「PSN」)にサインインするためのSony Entertainment Network (以下「SEN」)のIDが必要です。SEGA IDについてはP.9をご覧ください。
- 運営中のPC版『ファンタースターオンライン2』(以下「PC版」)ですでにプレイされているデータを、PS Vita版で使用できます。PC版で使用しているSEGA IDを、新規ゲーム開始時に登録してください(→P.12)。以降、PS Vita版とPC版でプレイデータ\*を共有できます。  
\*シップ(サーバー)に保存されている、キャラクターデータ・進行データ・ゲーム内通貨「AC(→P.16)」などのデータです。
- PC版のプレイヤーがPS Vita版のプレイヤーといっしょにプレイするには、同一シップ(サーバー)内のPS Vita版との共用ブロック\*を選ぶ必要があります。  
\*ブロックとは、シップ(サーバー)内で分けられた区画です。どのブロックでも基本的に設備は同じです。
- PS Vita版クローズドβテストで使用したデータを、本ソフトウェアで使用することはできません。
- 同じSEGA IDでは、同時ログインはできません。
- 本ソフトウェアはオンライン専用です。本ソフトウェアのサービスは一定期間の告知を経て終了する場合があります。サービス終了後はプレイできませんのであらかじめご了承ください。

## デジタルマニュアル(解説書)の見方

ホーム画面で『ファンタースターオンライン2』を選び、「LiveArea」で「?」をタッチすると、本ソフトウェアのデジタルマニュアル(解説書)が表示されます。記載内容は、特典に関するものを除いて本解説書と同内容です。





# 基本操作

ここで説明している操作は初期状態のもので、一部の操作はメインメニュー内「オプション」で変更できます。

## アクション操作

### 操作設定：タイプ1の場合



左スティック+○ボタンを短く押す  
回避アクション

○ボタン  
アイテムを拾う、アクセス

○ボタン長押し  
連続してアイテムを拾う



操作設定：タイプ2の場合



**L ボタン**  
カメラリセット  
ロックオンON/OFF切り替え

**R ボタン**  
回避アクション

**△ボタン**  
フォトンアーツ、テクニク

**□ボタン**  
通常攻撃

**○ボタン**  
アイテムを拾う、アクセス

**×ボタン**  
ジャンプ

**方向キー↑**  
武器パレット切り替え

**方向キー↓**  
武器アクション

**方向キー→**  
肩越し視点切り替え

**方向キー←**  
オートラン/フォローラン

**SELECTボタン**  
クイックメニュー

**STARTボタン**  
メインメニュー

**左スティック**  
キャラクターの移動

**右スティック**  
カメラ移動

メニュー操作



**L ボタン**  
タブ切り替え (左)

**R ボタン**  
タブ切り替え (右)

**△ボタン**  
詳細ウィンドウ切り替え※1

**□ボタン**  
複数選択  
簡易入力※2

**○ボタン**  
決定

**×ボタン**  
キャンセル

**方向キー↑↓**  
カーソル移動

**方向キー←→**  
ページ送り

**SELECTボタン**  
ソート(並び替え)

**STARTボタン**  
メニューの開閉

※1：武器/防具装備画面時など

※2：ショップで□ボタンを押しながら  
方向キー←→で個数増減が可能



## スクリーン (タッチスクリーン) 操作

### 武器パレット



武器パレットをタッチして、武器アクションまたは武器パレットの表裏切り替え

### サブパレット



サブパレットをタッチして、アイテムなどの使用

### レーダーマップ



レーダーマップをタッチして、拡大／縮小の切り替え  
レーダーマップをロングタッチで、エリアマップの表示 (タッチで戻る)

### 新着アイコン



新着アイコンをタッチして、該当するメニューを表示



## キャラクター



他のキャラクターをタッチして、キャラクターメニューを表示

## キャラクター作成



キャラクター作成時にドラッグ (タッチしたまま動かす) で  
モーフィングやゲージの調整

## チャットアイコン



チャットアイコンをタッチして、ショートカット一覧表示  
チャットアイコンをロングタッチで、チャット入力画面へ

チャット入力画面に進んだ場合や、メニューなどで入力欄を選択すると、キーボードが表示されます。キーボードや入力候補一覧をタッチして文字を入力します。くわしい操作はユーザーズガイド\*をご覧ください。



\*<http://manuals.playstation.net/document/>



# ゲームの始め方

## PSNへのサインイン

PS Vita版をオンラインログインしてプレイするには、あらかじめPSNにサインインする必要があります。PSNを利用するには、SENのアカウントを取得し、IDを入手してください。

PSNおよびSENに関しては、プレイステーション®オフィシャルサイト (<http://www.jp.playstation.com/psn/>) をご覧ください。

## アップデート

本ソフトをプレイするには、最新の状態でゲームがアップデートされている必要があります。アップデートの容量が20MBを超える場合、Wi-Fi通信でのネットワーク接続が必要です\*。3G回線ではアップデートできません。PS Vita本体を起動し、PSNにサインインした状態で本ソフトウェアのアプリケーションを選んで“LiveArea”を表示しましょう。アップデートアイコンにタッチすると、アプリケーションをアップデートできます。

※ご自宅などに無線で通信できる環境がない場合は、公衆無線LANサービスなどをご利用いただくことでWi-Fiに接続することが可能です。

## ゲームの起動

SEGA IDをお持ちでない方は、プレイを開始する前にSEGA IDの登録を行ってください(→P.9)。

本ソフトの“LiveArea”で「はじめる」をタッチすると、ゲームが起動します。



## SEGA IDの登録

### ●すでにSEGA IDをお持ちの方

新たにSEGA IDを登録する必要はありません。ただし、webブラウザから「SEGA ID管理ページ※」にログインし、「サービス利用登録」で『PSO2』のサービス内容を登録しているか確認してください。

※公式サイト内プレイヤーズサイトの「SEGA ID管理ページ」からアクセスできます。

### ●SEGA IDを新規登録される方

SEGA IDの登録（無料）には、有効なメールアドレスが必要です。「PS Vita 本体」「PCまたはPC向けwebページが閲覧可能なスマートフォン・携帯電話」のどちらかで登録を行います。

#### ▶PS Vita本体で登録する場合

- ①本ソフトの“LiveArea”で「公式サイト」をタッチすると、ホーム画面で「ブラウザ」が起動し、公式サイトが表示されます。
- ②公式サイトで「SEGA ID無料登録」を選んでください。
- ③「SEGA ID新規登録画面」でメールアドレスを入力し、規約に同意して送信してください。
- ④SEGA IDサポートからメールが届きます。
- ⑤ホーム画面で「Eメール」を起動し、受信したメールを開きましょう。メール本文にあるURLをタッチすると、「ブラウザ」で開くことができます。
- ⑥個人情報を入力して手続きを完了します。
- ⑦完了後、「サービス利用登録」で『ファンタースターオンライン2』のサービス内容を選択してください。

※「Eメール」を利用するには、お使いのPS Vita本体をシステムソフトウェア バージョン2.00以上にアップデートする必要があります。「Eメール」の使い方については、ユーザーズガイド (<http://manuals.playstation.net/document/>) をご覧ください。

※「Eメール」をご利用になれない場合は、次ページの「PC、PC向けwebページが閲覧可能なスマートフォン・携帯電話で登録する場合」の方法で登録を行ってください。



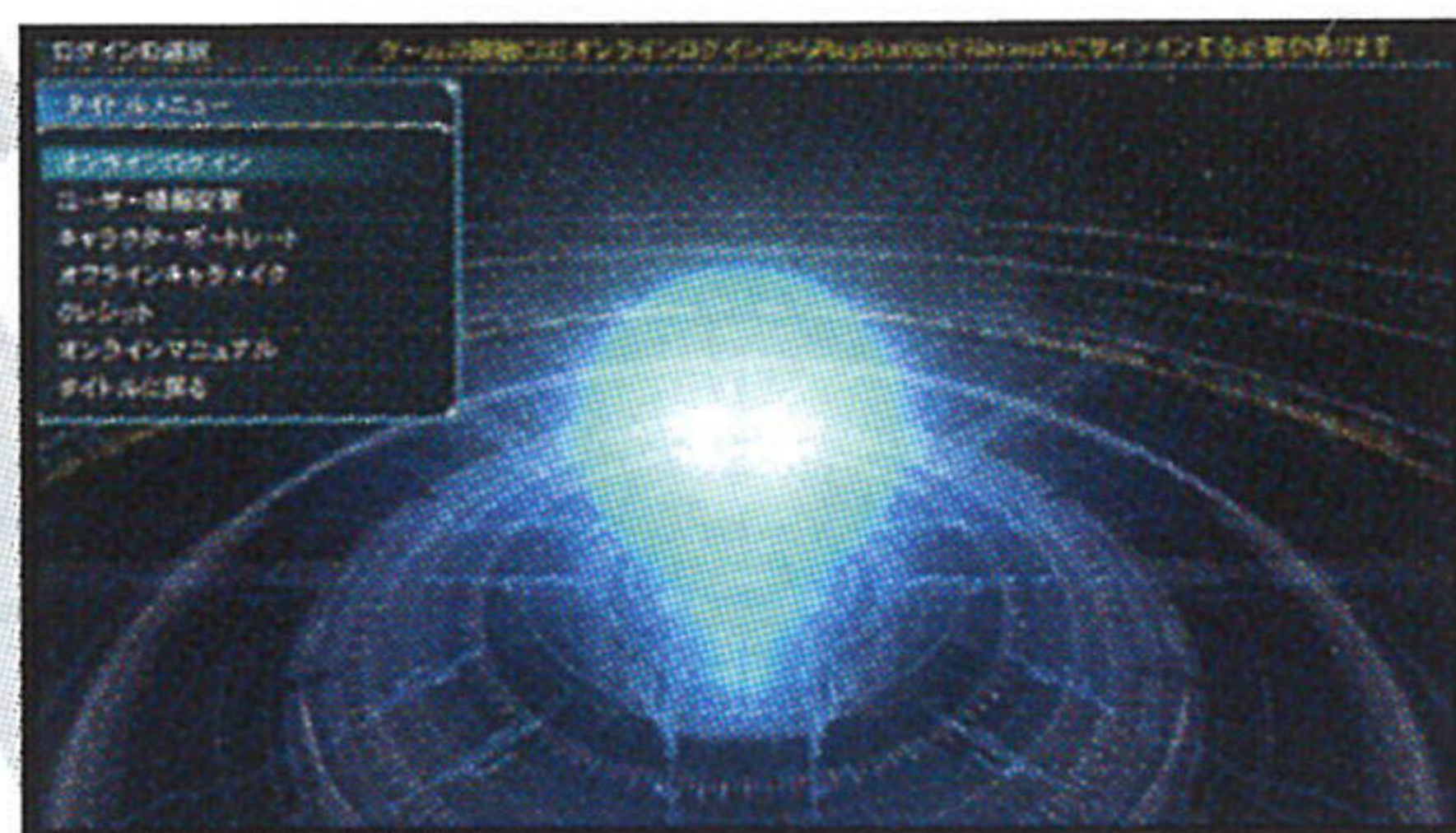
### ▶PC、PC向けwebページが閲覧可能なスマートフォン・携帯電話で登録する場合

- ①公式サイト (<http://pso2.jp/>) にアクセスし、「SEGA ID無料登録」を選んでください。
- ②「SEGA ID新規登録画面」でメールアドレスを入力し、規約に同意して送信してください。
- ③SEGA IDサポートからメールが届くので、メール本文にあるURLのページをwebブラウザで開きます。
- ④個人情報を入力して手続きを完了します。
- ⑤完了後、「サービス利用登録」で『ファンタースターオンライン2』のサービス内容を選択してください。



## タイトルメニュー

タイトル画面でSTARTボタン・◎ボタンを押し、利用規約に同意するとタイトルメニューが表示されます。



## オンラインログイン

シップ(サーバー)に接続してゲームを開始します。

## ユーザー情報変更

「ブラウザー」を起動してSEGA ID管理ページを開きます。

## キャラクターポートレート(→P.19)

作成したキャラクターを含めた画面写真を撮ることができます。初期状態では基本モデルのキャラクターが登録されています。

## オフラインキャラメイク(→P.20)

オンラインログイン前に、事前にキャラクターを作成しておくことができます。また、オンラインログイン後に、作成済みキャラクターを呼び出すこともできます。

## クレジット

本ソフトウェアのクレジットを確認できます。

## オンラインマニュアル

「ブラウザー」を起動して公式サイトでのオンラインマニュアルを開きます。

## タイトルに戻る

タイトル画面に戻ります。



## オンラインログイン

### シップ選択

プレイするシップ（サーバー）を選びます。作成したキャラクターはシップごとに分かれ、異なるシップにいるプレイヤーとは、いっしょにプレイすることはできません※。

※AC（→P.16）を使用すると、キャラクターデータなどをシップ間で移動させることができます。



### プレイヤーIDの入力

初回ログイン時には、プレイヤーを判別するプレイヤーIDネームを設定します。キャラクター名と異なり、他のプレイヤーと重複する名前は設定できません。

※ゲーム中に他のプレイヤーから参照することができますので、本名や電話番号など、個人を特定できる内容は使用しないようにご注意ください。

※他のプレイヤーが不快に感じる名前は避けるようにしましょう。

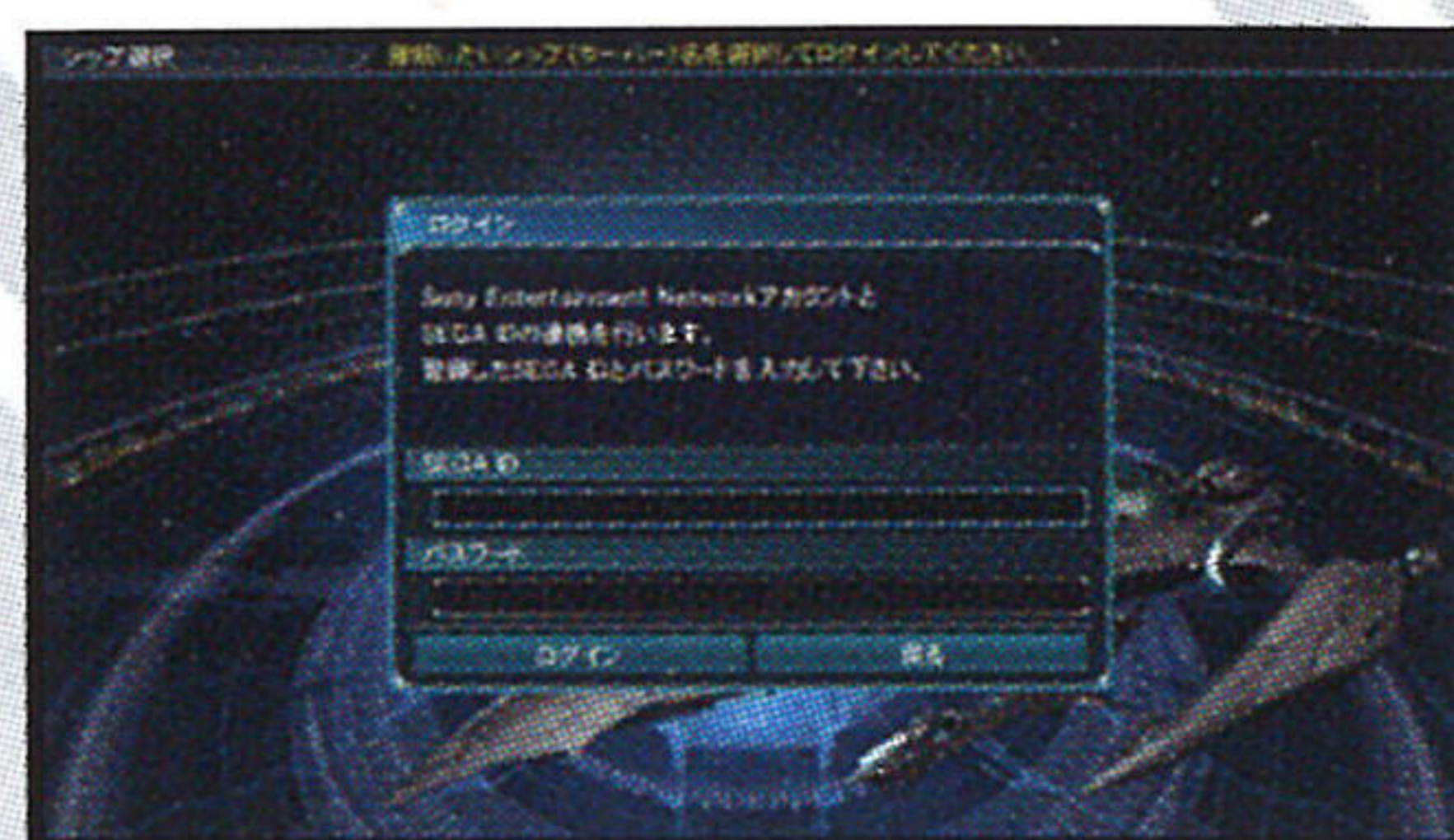
※一度決定したプレイヤーIDネームは変更できませんのでご注意ください。

### ログイン

初回ログイン時のみ、SEGA IDとパスワードを入力し、現在サインインしているSENのアカウントとSEGA IDの関連付けを行います。

**関連付けたIDの登録変更はできませんのでご注意ください。**

次回ログイン以降は、PSNへのサインイン確認後、自動的にスタートメニューへ進みます。



### ログイン後のスタンバイモードへの移行について

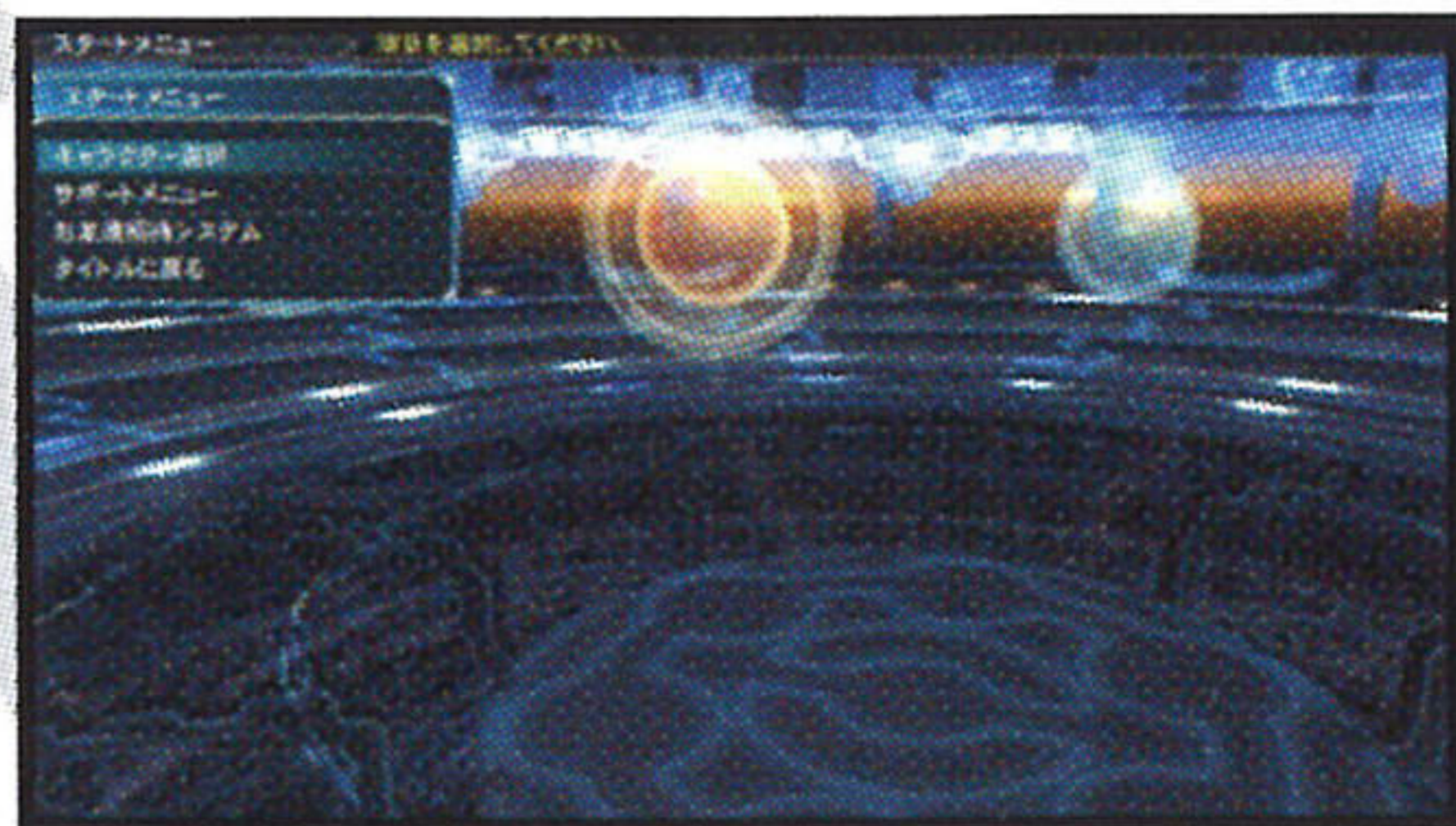
PS Vita本体がスタンバイモードになると通信が切断されます。通信が切断するとログアウトしますのでご注意ください。

※ゲームの進行データはサーバー側にオートセーブされていますが、クエスト中などにゲームを終了する場合は、進行中のクエストは破棄されますのでご注意ください。



## スタートメニュー

ログインが完了すると、スタートメニューが表示されます。



## キャラクター選択

キャラクターの新規作成<sup>\*</sup>、または作成済みキャラクターを選んでゲーム開始／キャラクターの削除を行います。

<sup>\*</sup>ログインしてキャラクターを作成できるのは、初期状態で1体だけです。2体以上のキャラクターを登録したり、2体以上のキャラクターを登録している状態で削除後に再度キャラクターを作成したりする場合は、AC (→P.16) が必要になります。

## サポートメニュー

「オプション(ゲーム内設定)<sup>\*</sup>」「ユーザー情報変更(SEGA ID管理ページへ)<sup>\*</sup>」「オンラインマニュアル(公式サイトへ)」を選べます。

<sup>\*</sup>PS Vita本体の「ブラウザー」起動時にシップ(サーバー)から切断され、ゲーム復帰時にはタイトル画面に戻ります。

## お友達招待システム

『ファンタースターオンライン2』をプレイしていない<sup>\*</sup>友達を招待すると、あなたと友達の両方にアイテムがプレゼントされるシステムです。くわしくは公式サイト<sup>\*</sup>のオンラインマニュアルをご覧ください。

<sup>\*</sup>PC版・PS Vita版のどちらも、SEGA IDを登録してプレイしたことがない場合。

## タイトルに戻る

タイトル画面に戻ります。



# ゲームの遊び方

## 画面の見方

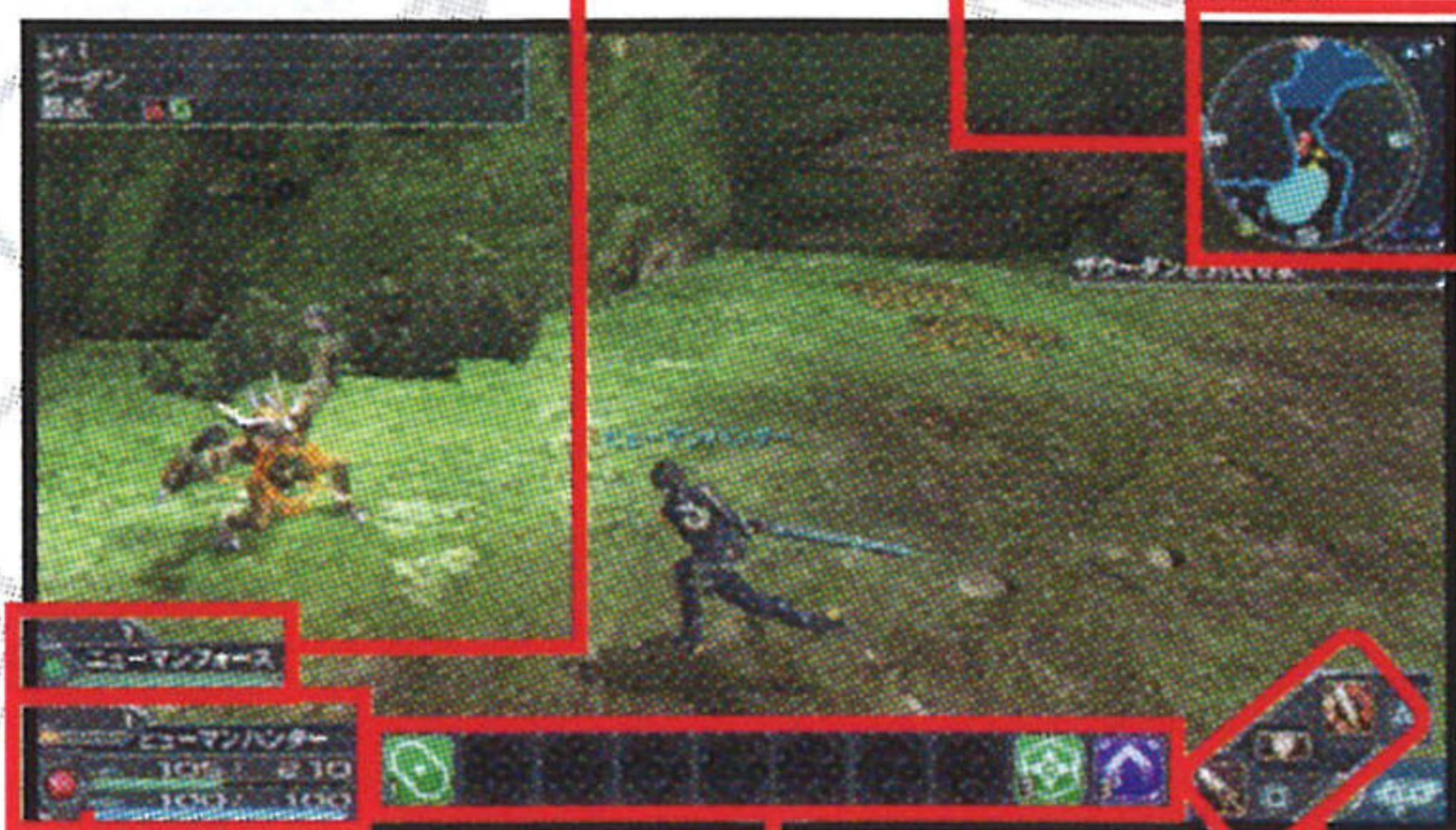
### フィールド時

#### メンバーバイタル

パーティーメンバーのクラスレベル・HPを表します。

#### レーダーマップ

フィールドの到達範囲、パーティーメンバー・エネミーの位置などを表示します。



#### バイタルゲージ

プレイヤーのクラスレベル・経験値・HP・PPを表します。左に表示されているキャラクターカラーは、レーダーマップ表示に対応しています。

#### サブパレット

サブパレットに装備したアイテム・テクニク・クラススキル・フォトンブラストに対応したアイコンが表示されます。

#### 武器パレット

装備している武器・武器アクション・フォトンアーツ・テクニクに対応したアイコンが表示されます。

#### ターゲット表示

ターゲットマーカーがマークしている対象の情報が表示されます。

#### キャラクター頭上表示

キャラクター名などを表示します。同じパーティーのメンバーは青、それ以外のプレイヤーは白で表示されます。



#### ターゲットマーカー

行動範囲内にある攻撃またはアクセス可能な対象を示すマーカーです。

#### ダメージ/回復表示

エネミーへのダメージは白、自分と仲間へのダメージは赤、回復時は緑で表示されます。



## ロビー時

### フキダシ

チャットで発言した内容が表示されます。



### ブロック表示

現在いるブロックです。

### アクセスターゲットマーカー

マーカーが表示された対象にアクセスできます。

## メインメニュー

プレイ中にSTARTボタンを押すと、メインメニューが開きます。アイテムパック・装備・コミュニティ・パーティー・クエスト・オプション設定・ログアウトなどに関する項目を選べます。



## クイックメニュー

プレイ中にSELECTボタンを押すと、クイックメニューが開きます。コミュニケーション・撮影／視点設定変更・ルーム移動・パートナーキャラクターへの作戦指示などに関する項目を選べます。



※PS Vita本体の機能を利用して、PSボタンとSTARTボタンを同時に押すと画面写真を撮影できます。撮影した画面写真はPS Vitaのホーム画面にある「フォト」で確認できます。「フォト」の利用方法や画面写真データの扱いについては、ユーザーズガイド (<http://manuals.playstation.net/document/>) をご覧ください。



### ACについて

「AC」(アークスキャッシュ)は、ゲーム内で使用できる便利なアイテムや機能を購入・レンタルするための有料ポイントです。ACを利用することで、ゲームをより楽しめます。

### ACの利用方法

ACはメインメニュー内「ACメニュー」や、ショップエリアのスクラッチ端末、戦闘不能時のスケープドール購入、マイルーム使用時などで利用できます。



### ACの購入

ACを購入するには“LiveArea”の「公式サイト」をタッチして「ブラウザー」で開くか、「メインメニュー」→「ACメニュー」→「ACショップ」で「ACチャージ」を選び、AC購入用のページに進みましょう。購入する際にはページ内の注意や内容に目を通した上でご利用ください。

※ゲーム内メインメニューからACを購入する場合、ログアウトする必要があります。

※同じSEGA IDでPS Vita版とPC版をプレイしている場合、ACは共通で使用できます。



## クエストカウンター

ゲートエリアの「クエストカウンター」で、冒険に旅立つためのクエストを受注します。カウンターの係員にアクセスしましょう。



## クエストの受注

クエストカウンターでは、クエスト選択・ランク選択・パーティー情報の入力を行います。受注が完了したらスペースゲートからキャンプシップへ向かいましょう。キャンプシップのテレプールに飛び込むと、クエストが始まります。



## ゲートエリア・ショップエリア

冒険の拠点となるアークスシップには、クエストの受注やキャラクターに関する準備ができる「ゲートエリア」と武器やアイテムなどの買い物ができる「ショップエリア」があります。2つのエリアはテレポーターで行き来することができます。

また、ブロック間やマイルームへの移動を行うテレポーターもあります。



ゲートエリア



ショップエリア



### 武器パレット・サブパレットの切り替え

#### 武器パレットの切り替え

方向キー↑↓で武器パレットを開き、装備する武器を変更できます。方向キー↑↓で武器を選び、○ボタンで決定してください。



#### サブパレットの切り替え

方向キー↑↓で武器パレットを開いてから、方向キー←→でサブパレットの切り替えができる状態になります。

この状態で方向キー↑↓でサブパレットを選び、○ボタンで決定してください。



※上記の操作は初期状態のものです。一部の操作はメインメニュー内「オプション」で変更できます。

### ゲーム内ヘルプ

メインメニュー内システムにある「ゲーム内ヘルプ」を選ぶと、チュートリアルやメニューヘルプなどを参照することができます。



### オンラインマニュアル

公式サイトでのオンラインマニュアルで、ゲームに関する説明をご覧になれます。PS Vita本体でご覧になる場合、PSボタンを押して“LiveArea”の「公式サイト」をタッチし、「ブラウザー」でご覧ください。

※PS Vita本体の「ブラウザー」起動時にシップ(サーバー)から切断され、ゲーム復帰時にはタイトル画面に戻ります。



## キャラクターポートレート

タイトルメニューで「キャラクターポートレート」を選ぶと、PS Vita本体の前面カメラ／背面カメラを利用してキャラクターを含めた画面写真を撮影できます。撮影した画面写真は、PS Vitaのホーム画面にある「フォト」で確認できます※。

※「フォト」の利用方法や画面写真データの扱いについては、  
ユーザーズガイド (<http://manuals.playstation.net/document/>) をご覧ください。



### ①カメラ目線

キャラクターのカメラ目線をON/OFFで切り替えます。

### ②影の設定

キャラクターの足元の影をON/OFFで切り替えます。

### ③カメラリセット

キャラクターの位置や大きさを、初期状態に戻します。

### ④ポーズ設定

キャラクターの装備・ポーズ・モーション・表情を設定できます。

### ⑤キャラ選択

画面に登場させるキャラクターを選択します。初期状態では基本モデルのキャラクターが登録されています。

### ⑥吹き出し設定

キャラクターの吹き出しやチャットの設定ができます。

### ⑦ヘルプ

操作方法を確認できます。

### ⑧終了

タイトル画面に戻ります。

### ⑨カメラ切り替え

前面カメラ／背面カメラを切り替えます。

### ⑩タイマー設定

シャッターを押した際の撮影タイミングを「OFF (押したタイミングで撮影)」「10秒後」「30秒後」で切り替えます。■L ボタンでも同じ操作が可能です。

### ⑪シャッター

画面写真を撮影します。■R ボタンでも同じ操作が可能です。

## キャラクター操作

左スティック	位置調整
右スティック←→	縦軸回転
右スティック↑↓	拡大／縮小
方向キー	角度調整



### オフラインキャラメイク

タイトルメニューで「オフラインキャラメイク」を選ぶと、ログインしていないオフラインの状態ですべてのキャラクターを作成できます。ログインの際に、作成済みのクリエイトデータを読み込んでプレイすることができます。読み込むためには、クリエイトデータと同じ種族／性別を選択してください。

### オフラインで作成したキャラクターについて

- ログインしてプレイする際に、シップ（サーバー）に登録できるのは初期状態で1体だけです。2体以上のキャラクターを登録したり、2体以上のキャラクターを登録している状態で削除後に再度キャラクターを作成したりする場合は、AC（→P.16）が必要になります。
- オフラインでキャラクターを作成するだけの場合、別途ACは必要ありません。
- オンラインログイン後に、作成済みキャラクターを呼び出すことができます。



# ネットワークについて

## ネットワークサービスについて

本ソフトウェアのネットワークサービスは、ネットワークサービスの品質を保証するものではありません。環境により、データの遅延・消失・回線切断などが発生する可能性があります。また、ネットワークサービスは常にお客様以外のプレイヤーと同等条件でのプレイが可能であることを保証するものではありません。

## ネットワークエチケット

- キャラクター名などの設定は、プレイするすべてのプレイヤーが見る可能性があります。他のプレイヤーが不快に感じる設定は避けるようにしましょう。
- ゲーム内のチャットやメール機能は、プレイヤー同士が楽しく会話するための文字によるコミュニケーションです。現実の日常会話では問題のない言葉でも、文字で読むことにより悪意に感じられる場合があります。不愉快な思いをしないよう寛大な姿勢で、お互いに相手の気持ちを察しながら会話をするようにしましょう。
- ゲーム内のチャットでは、多くのプレイヤーが会話を見ています。住所や電話番号などの個人情報を見せないようにしましょう。また、公序良俗に反したり、法律に触れるような発言をしないようにしましょう。
- 本ソフトウェアでは他のプレイヤーと協力してプレイします。理由もなくPS Vita本体の電源を切ったり回線切断などはせず、他のプレイヤーに迷惑をかけないようにしましょう。
- CEROの対象年齢は、本製品に対してのみ適用されるものであり、オンラインプレイなどを通して得られる追加の表現に関しては、この限りではありません。



# パッケージ封入特典について

## 特典内容

### スペシャルコスチューム2種セット (8種から選択)

バッヂ交換ショップに陳列される8種類のコスチュームから2種類を選択できます。交換するための「アークスバッヂ黄」が支給されます。



フロンティアウイング



リフラ・ビスカナ



ツキノユズリハ



イロハフブキ



ダイガ・ビッグス



ローゼントライム



○フレーム



□ローゼンS

キャスト用の「Ofurem」「Rozen S」は、ヘッドパーツ・ボディ・アーム・レッグの4種類にパーツが分かれています。バッヂ交換ショップで、コスチューム1種類分の交換レートで4点を交換できます。



## スペシャル武器3種セット

以下の3種類の武器を入手できます。



## マグ進化デバイス「クラーリタ」

プレイヤーをサポートする機械生命体「マグ」を進化させるアイテムです。マグの入手には特定条件を満たす必要があり、マグ進化デバイス「クラーリタ」はレベル100以上のマグに使用できます。



## 「リトルウィング」ステッカー

ショップエリア内にある「エステ」でコスチューム／パーツを装飾するステッカーを変更できます。



## ミュージックディスク2曲

マイルームでジュークボックスを設置し、ミュージックディスクを登録するとBGMを再生できます。マイルームは、プレミアムセットの利用を開始すると使用できます。





### プレミアムセット30日

以下のサービスを30日間利用できます。

- ・アイテムトレード権
- ・マイルーム利用権
- ・マイショップ出店権
- ・プレミアム倉庫使用权
- ・FUNの獲得ポイント増量
- ・プレミアムブロック移動権
- ・チーム倉庫使用权

### FUN1000獲得チケット

FUNとは、ログイン時やAC (→P.16) 使用時などに貯めることができるポイントです。FUNを貯めると、専用のスクラッチを引くことができます。

※特典内容の詳細は公式サイト (<http://pso2.jp/vita/>) をご覧ください。

## 特典の入手方法

- ① アークス・ロビーにある「ビジフォン端末」にアクセスし、「アイテムコード」を選びます。
- ② 表示された入力欄に、本解説書の裏表紙に印字されているアイテムコードを入力します。
- ③ 入力が完了したらアークス・ロビーにある「倉庫」にアクセスし、「運営倉庫」を選びます。
- ④ 「運営倉庫」内に特典アイテムが届いているので受け取りましょう。
- ⑤ 特典のうち「プレミアムセット30日」「FUN1000獲得チケット」は、アイテムとして使用した時点から有効になります（入手しただけでは有効になりません）。





## コスチューム2種セットの入手方法

以下の流れでコスチュームを入手できます。

①運営倉庫から「アークスバッチ黄×8」を入手しましょう。

②ショップエリアの「バッチ交換ショップ」店員にアクセスしましょう。

- ・コスチューム1つにつき、「アークスバッチ黄」×4の交換レートで交換可能です。

- ・キャスト用パーツについては、「アークスバッチ黄」×1の交換レートで4点がそれぞれ交換可能です。

③ショップの商品から欲しいコスチュームを選び、アークスバッチ黄と交換で入手できます。



### アイテムコードについて

- アイテムコードは1回だけ使用可能です。
- アイテムコードはPC版でも使用できます。
- 受け取ったアイテムはPC版、PS Vita版どちらでも使用できます。
- アイテムコード1つで、すべての特典アイテムが入手できます。
- プレミアムセット30日・FUN1000獲得チケット利用後の効果は、全シップで反映されます。
- スペシャルコスチューム・スペシャル武器・マグ進化デバイス・ステッカー・ミュージックディスクは、アイテムコードを入力したシップでのみ利用可能です。
- アイテムコードは換金、転売、譲渡、返品を禁止しています。また、理由のいかんを問わず、再発行、返品、換金、払い戻し、変更、取り消しなどは一切行いませんので、ご了承ください。





## スペシャルパッケージ限定7大特典アイテムコード

ゲーム内のアークス・ロビーにある「ビジフォン端末」にアクセスし、「アイテムコード」を選んで上記の16桁の文字を入力してください。  
くわしくは本解説書P.22~25、および公式サイト (<http://pso2.jp/vita/>) をご覧ください。

PhysX™  
by NVIDIA

Copyright© 2013 NVIDIA Corporation.

The typefaces included herein are solely developed by DynaComware.

この商品に関するお問い合わせ先

『ファンタシースターオンライン2』PS Vita版プレイヤーズサイト

<http://pso2.jp/vitalplayers/>

本ソフトは日本国内だけの使用とし、許可なく複製・改変・レンタル・営利目的に使用・公に上映、送信することを禁止します。これらを行った場合には法的措置を取ることがありますのでご注意ください。  
For use in Japan only. Unauthorized copying, reproduction, rental, pay for play, public performance or transmission of this game is a violation of applicable laws.

※弊社の商品は、常に調査・研究・改良の努力を行っておりますので、お買い求めのソフトと印刷物の内容が一部異なる場合があります。あらかじめご了承ください。

SEGA and the SEGA logo are registered trademarks of SEGA Corporation.

禁無断転載

682-10059

SEGA® 株式会社セガの公式サイトです。  
セガ公式サイト

<http://sega.jp/>

携帯用公式サイト[セガjpモバイル] [今すぐアクセス!](#)

家庭用ゲームからアミューズメント施設、会社案内まで情報が満載。セガの“今”がわかる公式サイトで最新情報をチェック!

携帯コンテンツや、家庭用ゲームやアーケードゲームなどの最新情報をいつでもどこでもリアルタイムでおとどけます。

