



LAST BRONX

Windows® 95
PC CD-ROM

Manual de Instruções

TEC FOX
multimedia

ATENÇÃO

Por favor, leia o aviso abaixo antes de jogar seu PC game ou antes de permitir que seus filhos comecem a jogar.

Existe um tipo raro de epilepsia, denominado fotossensível, que pode ser estimulado por variações luminosas intermitentes, alteração de luz da tela de televisão, computador, luz estroboscópica ou raios de sol passando através de folhas e galhos de árvores. A epilepsia é uma doença que pode ou não estar manifestada. Por isso, para minimizar qualquer risco, pedimos que tome as precauções abaixo:

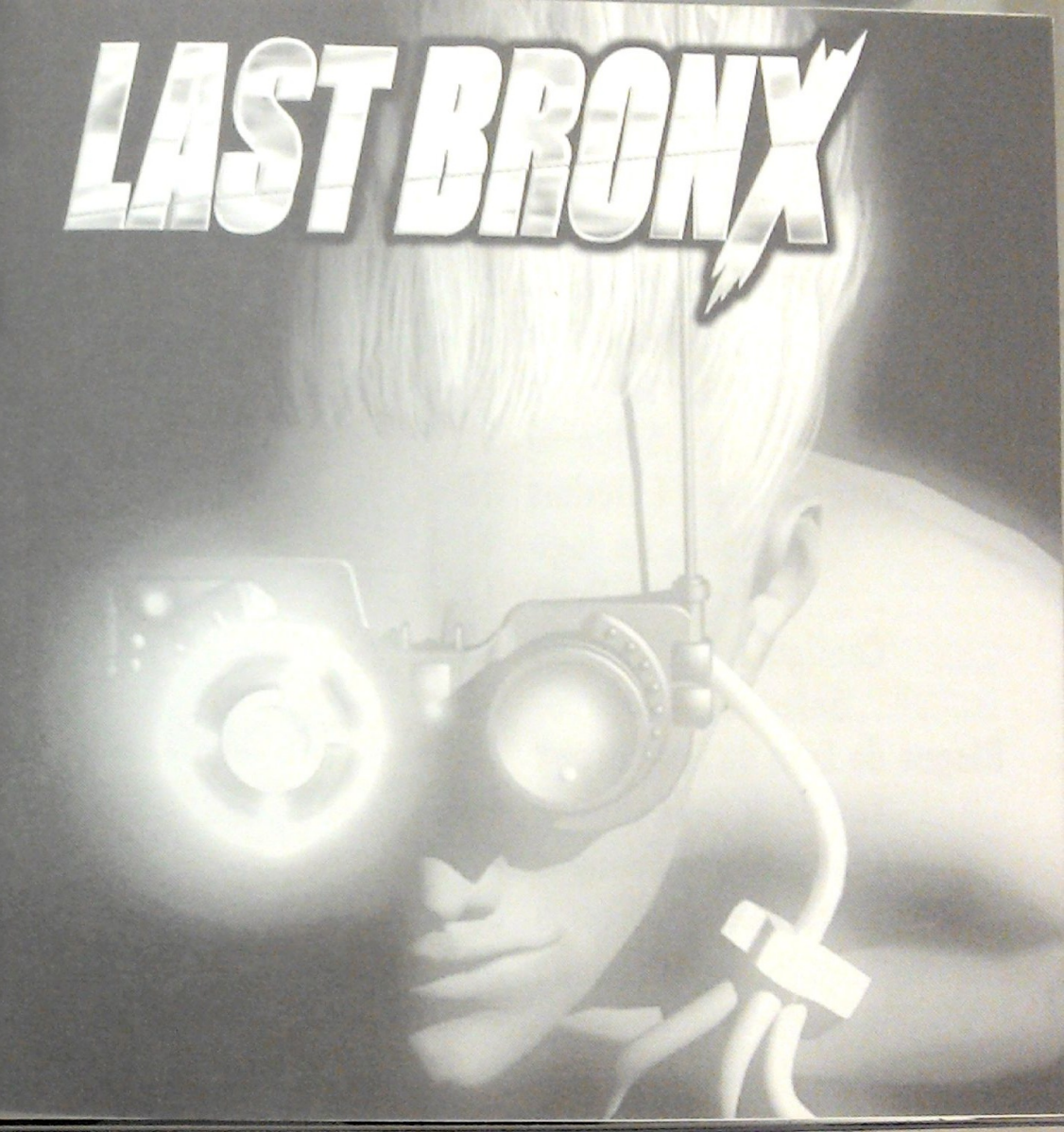
Antes de Usar:

- Se você ou alguém de sua família já teve algum tipo de epilepsia ou perda de sentidos quando exposto a variações luminosas, consulte seu médico antes de jogar.
- Sente-se no mínimo a 2,5 metros da tela do monitor.
- Se você estiver cansado ou tiver dormido pouco, descanse e só volte a jogar quando estiver completamente recuperado.
- Tenha certeza de que o quarto em que você está jogando é bem iluminado.
- Utilize o menor monitor possível para jogar.

Durante o Jogo:

- Descanse pelo menos 10 minutos por hora quando você estiver jogando computador.
- Os pais devem supervisionar os filhos no uso do computador. Se você ou seus filhos sentirem alguns sintomas como vertigem, visão alterada, contrações nos músculos ou olhos, perda de consciência, desorientação, qualquer movimento involuntário ou convulsões, pare de jogar imediatamente e consulte seu médico.

LAST BRONX



Tóquio – O Último Bronx	2
Especificações Técnicas	3
Iniciando	4
Tela de Início	5
Os Movimentos	7
Os Ataques	8
Salve-se	9
Características Especiais	10
Modos de Jogo	11
Jogo em Rede	12
Configurações de Jogo	13
Selecione o Jogador	15
Ringue de Luta do Last Bronx	16
Fim de Jogo/Continue	16
Conheça seus Inimigos	17-32
Resolvendo Problemas	33
Créditos	35



Conteúdo

O ÚLTIMO TÓQUIO BRONX

Tóquio estava no topo da supremacia econômica global quando a bolha explodiu em '91. Então as coisas começaram a mudar. Centenas de bilhões de yens que sustentavam verdadeiros impérios foram cortados pela metade, e os assalariados tiveram que diminuir seus gastos já que os empregos estavam diminuindo. E devagar, o Japão Secreto começou a emergir, rastejando das sombras para as cidades. Gangues de motoqueiros e mafiosos Chineses; especuladores e comerciantes de escravos; cultos sobre o Juízo Final, homens loucos e ladrões.

Era o primeiro dia da Guerra das Ruas de Toda Tóquio – eram grupos jovens que se encontravam e brigavam por todas as ruas, lutando por seu próprio sangue. Então um grupo de incansáveis motoqueiros, apareceu para por um fim à violência e ao derramamento de sangue. Por suas mãos justas, a Gangue do Sul traçou uma saída no futuro dos jovens de Tóquio...

...até que, diante das circunstâncias criadas por dúvidas e acusações, o líder da Gangue do Sul foi brutalmente assassinado. O balanço dessa morte foi que cada gangue de rua, com seu orgulho, sonhos e ambições sentiu o choque dessa queda como um chamado para lutar. A Segunda Guerra das Ruas estava começando.

Em certa altura da guerra, um desafio para as gangues foi posto nas paredes de toda a cidade:

COMPANHEIROS CIDADÃOS:

Todos nós crescemos em um pequeno pedaço dessa cidade e agora eu os chamo em nome da paz. Vocês todos sabem quão inúteis esses acontecimentos estão sendo. Eu tenho uma modesta solução para esse horrível problema: Eu chamo para um campeonato os líderes escolhidos de cada gangue – Uma Batalha Decisiva que dirá qual dos líderes poderá dar a sua gangue o direito de comandar Tóquio. É claro que as lutas serão realizadas em locais secretos e seus resultados não serão divulgados, pois este será um campeonato pela honra e não pela fama.

Uma última palavra: Eu quero dizer que em nenhuma circunstância uma recusa para uma luta deverá ser aceita. No evento em que qualquer um de vocês não queira participar, eu farei questão de providenciar flores para seus funerais. Portanto, eu faço questão de ver cada um de vocês na data do encontro.

Muitos dos que receberam esse muito peculiar desafio jogaram-no fora achando que fosse uma grande piada, ou pensaram que fosse uma cilada feita por uma gangue rival. Mas quando alguns de seus membros foram achados mortos na Baía de Tóquio, a verdade desse desafio ficou bem clara.

NADA DETERÁ O
ÚLTIMO BRONX

Especificações

TECNICAS

- Sistema Operacional:** Windows 95
- CD-ROM:** 2x (4x recomendado)
- Tipo Mínimo de CPU:** Processador Pentium, 133 Mhz
- Memória:** 16MB
- Gráficos:** SVGA, com 16 bit
high color
(256 cores)
- Placa de Som:** Sound Blaster 16
ou compatível
- Outros:** Teclado, Joystick Compatível com
Windows 95 ou Game Pad

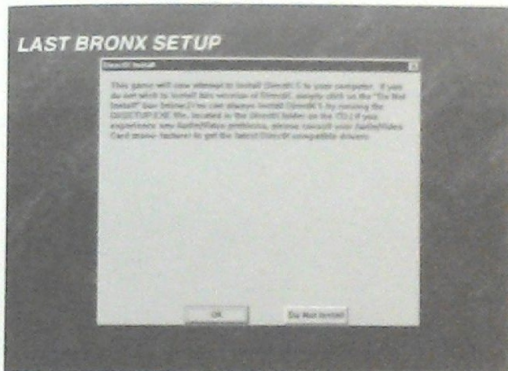
iniciando

Last Bronx roda apenas EM WINDOWS 95.

Para jogar Last Bronx em Windows 95, siga os seguintes passos:

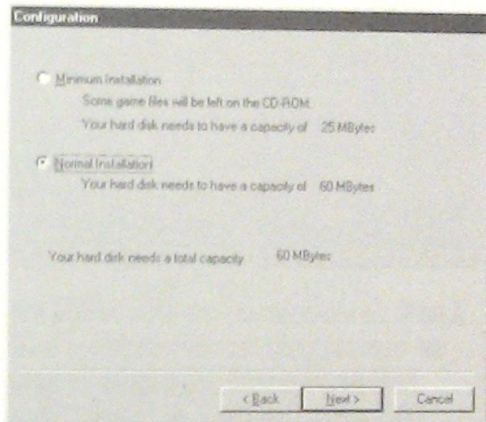
1. Coloque o CD de LAST BRONX no drive, com a etiqueta virada para cima, feche o drive.

2. Após alguns instantes, uma caixa de diálogo aparecerá, dando a você opções de escolha.



A primeira vez que você insere o CD-ROM de LAST BRONX, a caixa de diálogo dará a você a opção de instalar o jogo ou sair do programa. Selecione **INSTALAR** para começar o processo de instalação. Aqui você pode escolher por fazer o processo 'NORMAL' de instalação (a maioria do programa é colocado em seu disco rígido para uma melhor performance) ou fazer a instalação 'MINIMA' (parte do programa roda de seu disco rígido e o resto roda do CD). Se você não quiser instalar o jogo agora, selecione **CANCELAR**.

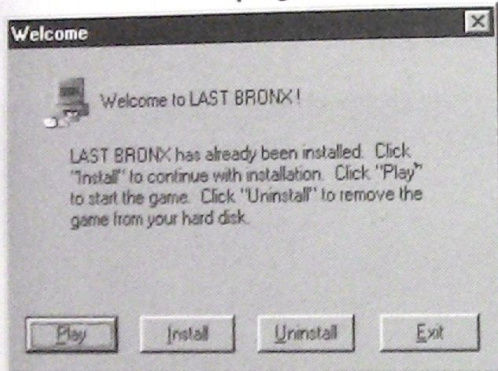
No Windows 95, o procedimento de instalação de LAST BRONX analisa sua configuração de sistema específica e roda os drivers apropriados pra sua placa de som e placa de vídeo. Somado a isso, LAST BRONX criará um novo grupo de programa chamado LAST BRONX e colocará o programa naquele grupo.



Esse programa usa o Direct X5. Se você já tiver o Direct X5 instalado, escolha "Não instalar o Direct X". Se você não tiver o Direct X5 instalado, escolha "instalar o Direct X". O Direct X5 tem sido conhecido por sobrescrever certos drivers de vídeo e som imprópriamente. Se você tiver algum problema com LAST BRONX, vá à seção Resolvendo Problemas neste manual na página 33. Se você tiver uma versão anterior do Direct X instalada você irá precisar desta versão do Direct X5.

Tela de INÍCIO

Aqui você escolhe entre Jogar, (Re)Instalar, Desinstalar, e/ou Sair do programa Last Bronx.

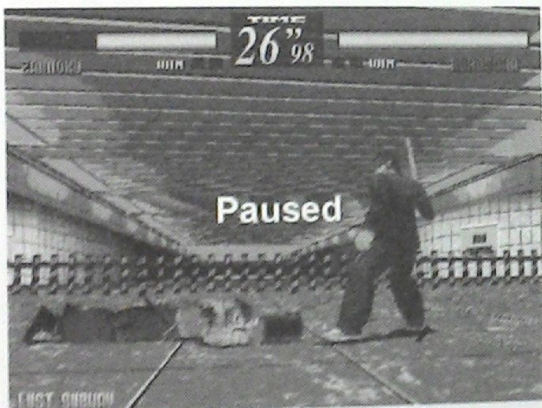


A partir do momento em que LAST BRONX estiver instalado, cada vez que você inserir o CD-ROM no drive, você terá a opção de Jogar, (Re)Instalar, Desinstalar ou Cancelar. Clique Instalar para Reinstalar LAST BRONX; Desinstalar se você quiser remover LAST BRONX de seu sistema, ou CANCELAR para não fazer nada.

1. Configuração: Instalação Mínima, 25 Megabytes; Instalação Normal, 60 Megabytes.
2. Pegar o Arquivo de Instalação: Escolhendo o Diretório onde você quer instalar o jogo.

Menu principal DE JOGO

Para conseguir a estrutura do menu, primeiro pause o jogo teclando F3, use então o mouse ou o Alt para trazer o menu de Opções.



DE Teclas DE ATALHO

- Reiniciar (Alt + F2)** Reiniciar o jogo a qualquer hora.
Pausar (F3) Pausar o jogo a qualquer hora.
Configurações de Controle (F5) Traz as configurações de Teclas a qualquer hora.
Configurações de Rede (F9) Traz o Link de opções de jogo.
Configurações de Tela (F4) Traz as configurações de Tela.
Sair (Alt + F4) Sai do jogo a qualquer momento.

Nota: Você pode acessar todas essas opções e mais, teclando F5 ou F4 na tela de seleção de jogador. Para acessar as Configurações de Controle e as Opções de Jogo pressione F5. Para acessar as Opções de Gráficos pressione F4.

Os Movimentos

Aqui temos os movimentos básicos para o teclado e o Joystick/Gamepad. Todas as instruções são para um lutador da DIREITA. Para o lutador da ESQUERDA, reverta as direções mostradas.



Ação	Controle do Jogador 1	Controle do Jogador 2	Game Pad/Joystick
Esquerda	A	Seta da Esquerda	Esquerda
Direita	D	Seta da Direita	Direita
Cima	W	Seta de Cima	Cima
Baixo	S	Seta de Baixo	Baixo
Bloquear	V	Delete	Botão 1
Soco	G	End	Botão 2
Chute	H	Page Down	Botão 3
Iniciar	Barra de Espaço	Enter	Botão 4/Botão Start

ANDAR : Pressione as setas de movimento ou o controle direcional em qualquer direção que você queira que seu lutador vá.

PASSO RÁPIDO : ESQUERDA ESQUERDA ou DIREITA DIREITA (Rapidamente).

COLIDIR/RETIRAR : ESQUERDAsegurarESQUERDA ou DIREITAsegurarDIREITA.

PULAR : para cima

ESCALAR : cima e esquerda ou direita (perto de uma parede)

RASTEJAR : para baixo

SE MOVER RASTEJANDO : baixo e esquerda ou baixo e direita

OS ATAQUES

Existe um jeito certo e um errado para fazer cada coisa. O esquema abaixo mostra a maneira correta de utilizar armas específicas que os lutadores têm, e ensinam você como utilizar seu teclado ou controle direcional durante o jogo.

SETAS ESCURAS: Pressione e segure a tecla/botão naquela direção.

SETAS REGULARES: Pressione e aponte para essa direção.

A: Guarda

B: Soco

C: Chute

SOCO Pressione B para atacar com as armas de seu lutador ou golpear. Pressione \blacktriangleleft +B para soco baixo.

CHUTE Pressione C para chutar. Pressione \blacktriangleleft +C para dar uma rasteira no seu oponente.

GUARDA Pressione e segure o A para assumir uma posição de defesa contra Uppercuts e socos médios. Pressione \blacktriangleleft +A para a defesa contra ataques baixos.

ATAQUE DE CHÃO Pressione \blacktriangleup +B para pular no ar e cair com tudo em cima do seu oponente caído. Pressione \blacktriangleleft +B em pequena distância para atacar de uma posição de espera. Alguns personagens têm ataques de chão adicionais. (Veja a lista de movimentos para cada personagem nas páginas 17 a 32).

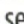
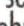
ARREMESSAR Pressione B+A quando estiver em curta distância para arremessar seu oponente, ou \blacktriangleleft +B+A para arremessar um oponente abaixado.



(Alguns personagens podem fazer uma variedade de arremessos. Veja nas páginas 17 a 32)

Salve-se


Escapar Pressione B+A para escapar do arremesso de seu oponente.

Levantar Pressione qualquer tecla repetidamente para levantar rapidamente quando você estiver jogado no chão.

Rolar para o Lado Quando você estiver abaixado, pressione A repetidamente enquanto estiver segurando  ou  para rolar sobre seu oponente para o outro lado.

Rolar para Longe Pressione  quando você estiver abaixado para rolar para longe de seu oponente. Pressione A repetidamente enquanto estiver segurando  para rolar para longe daquele lado.

Levantar Pulando Pressione  repetidamente quando caído para levantar pulando do chão.

Levantar Chutando Pressione C repetidamente para levantar-se do chão dando um chute alto. Faça o mesmo segurando  para se levantar dando uma rasteira.

Características ESPECIAIS

Cancelamento de Ataque Pressione A durante um ataque para cancelar a sua manobra na metade. Essa característica permite a você brecar um consumo de tempo da sequência de ataque para bloquear ou fazer um movimento rápido.

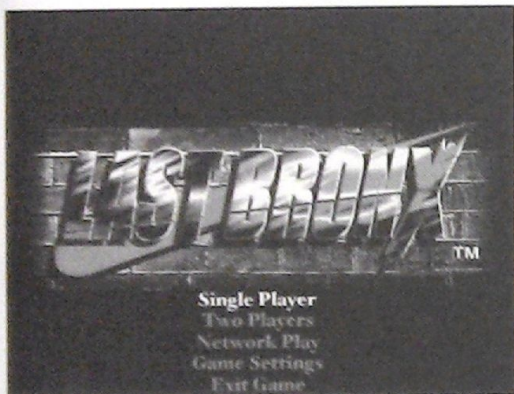
Rolada de Combate Pressione Guarda+Soco+Chute para rolar contra o seu oponente. A Rolada de Combate é uma boa maneira de dar uppers e ataques de meio-corpo enquanto você reduz a distância entre você e seu adversário.

Combo Aéreo Ataque seu oponente pelo ar com um golpe poderoso, e tenha então a oportunidade de familiarizar-se com técnicas de múltiplo ataque de seu lutador.

Insulto Pressione Guarda repetidamente para ridicularizar seu oponente. A perda de controle resultante desse nervosismo do adversário pode ser uma vantagem para você.

Modos DE JOGO

Pressione as teclas de movimento ou os botões direcionais para cima e baixo para escolher o nome de um modo, e ENTER para escolher o modo selecionado. Os seguintes modos estão avaliados:



MODO DE 1 JOGADOR

Modo Arcade:

Todas as ações do jogo Arcade sem esperar na linha.

Modo de Sobrevivência:

Um round por oponente. Sem aquecimento, sem perdão, somente lutas.

Modo Batalha de Times:

Ataque o Computador com dois times de 3 ou 5 lutadores.

MODO DE 2 JOGADORES

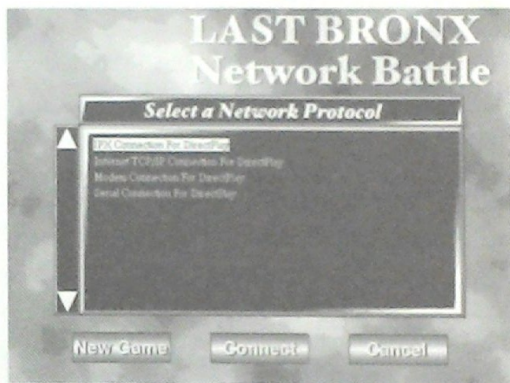
Modo VS:

Você e um amigo escolhem seus personagens favoritos e jogam head-to-head até o fim. Nota: Um jogo VS pode ser cancelado durante o jogo segurando para BAIXO, GUARDA, SOCO, CHUTE, e as teclas/botões de Início simultaneamente ou pressionando o Soco na Tela de Seleção de Personagem.

Modo de Batalha de 2 Times de Jogadores:

Permite a você organizar uma batalha entre dois times de 3 ou 5 lutadores com seus amigos ou fazer um campeonato com mais de 9 pessoas.

JOGO EM Rede



Modo VS para Combates de Múltiplo Jogadores:

Permite a você jogar head-to-head via IPX/LAN, TCP/IP, modem ou link serial.

Modo de Batalha de Times para Múltiplo Jogadores:

Permite a você organizar um confronto entre 2 times de 3 ou 5 lutadores por IPX/LAN, TCP/IP, link serial ou modem.

IPX:

Junte-se a um amigo por uma rede local.

TCP/IP:

Jogue contra qualquer um pela internet ou numa área de rede local. Entre seu endereço IP da sessão de Host que você queira desafiar ou para ver uma lista de qualquer um que esteja procurando por um desafio. Rode o "winipcfg" para obter seu endereço IP. (Nota: Você deve ter o protocolo TCP/IP instalado para o Windows 95 (dentro das Propriedades de Rede) para ter o winipcfg intalado).

Link Serial:

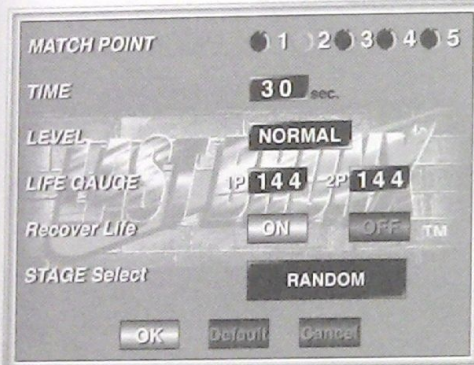
Jogue head-to-head via cabos de link entre 2 portas de comunicação.

Modem:

Jogue contra um amigo por linhas de telefone. Nós recomendamos um modem de no mínimo 14.4K para jogos via modem.

Você pode acessar qualquer uma dessas opções e mais, teclando F5 ou F6 a qualquer hora. Para acessar as Configurações de Controle e Opções de Jogo pressione F5. Para acessar as Opções de Gráfico pressione F6.

Configurações DE JOGO



Pontos de Confronto:

Selecione o número de rounds que você quer usar para decidir a vitória de um lutador. Escolha entre 1 e 5 pontos.

Limite de Tempo:

Escolha quanto tempo você quer que sua luta dure. 30, 45 ou 60 segundos. Selecione SEM LIMITE para que a luta não tenha um limite de tempo.

Nível do Inimigo:

(Somente para Modo Arcade) Qual a experiência que você quer que seu inimigo tenha? Escolha desde Fácil até Expert.

Medidor de Vida:

Altera o medidor de Vida de seu Lutador. Quando maior a capacidade de Vida, menos danos seu lutador sofrerá quando receber um golpe.

Recuperar Vida:

Escolha se o vencedor recuperará níveis de vida após vencer uma luta.

Seleção de Estágio:

Qualquer um ou Estágio Específico.

CONFIGURAÇÃO de Teclas

Use essas características para configurar os botões em seu teclado. Selecione essa opção e pressione as teclas/botões ENTER, Guarda, ou Chute para a Tela de Rearranjo de Botões. Existem três diferentes configurações avaliadas, ou você pode personalizar seus Controles com características diferentes de Edição. Cada jogador seleciona as suas configurações desejadas pressionando as teclas ESQUERDA ou DIREITA. Pressione Guarda, Chute, ou ENTER para entrar com as configurações desejadas ou Soco para Cancelar, pressione então ENTER para retornar ao Menu de Opções.

Para Personalizar seus Controles:

Pressione ESQUERDA ou DIREITA enquanto a tela de EDIÇÃO aparecer, pressione então Guarda, Chute ou ENTER. A primeira função (Botão A: Guarda) começará a piscar. Pressione então a tecla da ESQUERDA ou DIREITA para ir em cada função existente. Para selecionar uma função e ir para o próximo controle, pressione o botão que você queira configurar. Repita os passos acima. Pressione ENTER para Sair das Características de Edição e retornar ao Menu de Opções.

Record VS:

Mostra o número de vitórias e derrotas de cada lutador.

Ranking de Record:

Mostra a performance no modo de cada lutador. Padrão: Selecione Default e pressione Guarda, Chute ou ENTER para retornar as suas opções para as configurações padrão.

CONFIGURAÇÃO de Tela

Interlaçado DESLIGADO/LIGADO

Controle de Frames

Escolha entre "Nenhum" para animações suaves, "Automático" para animações rápidas, e "Sem Frames" para ficar entre as duas anteriores.

Modos de Tela

Pressione F4 para retornar ao modo Windows. Escolha entre baixa resolução de 320x240 com 8bits de cores (256cores) e alta resolução de 640x480 com 16bits (mais de 65000 cores).

Zoom

Selecione o tamanho da janela para velocidades melhores (10% - 100%)

Tipo de Modo

Modos de Personagens Saturn ou Modelo 2.

B.G. (Fundo de Tela)

Qualidade de Estágio/Quanto menor o nível B.G, mais rápida será a performance do jogo. Escolha entre Rico Fundo de Tela, Fundo de Tela Normal, ou Sem Fundo de Tela.

Modo de Textura

Escolha entre Plano de Polígono Sombreado e Polígono Texturizado para os lutadores de Last Bronx.

Inimigos Bônus

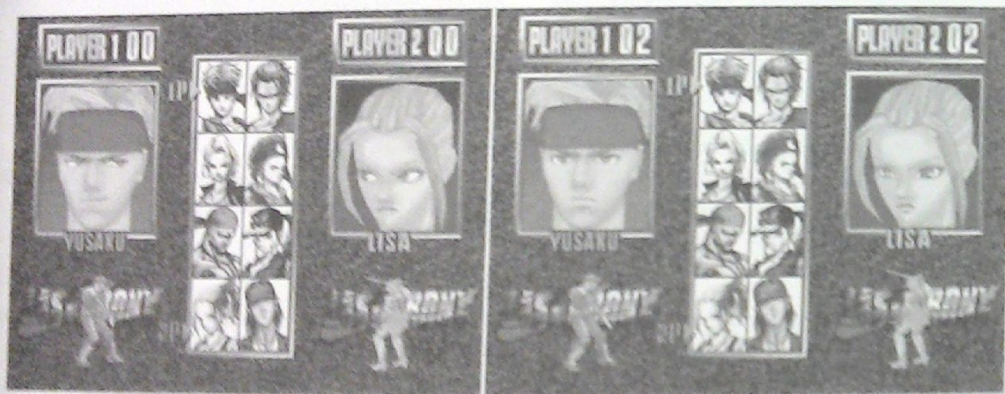
Escolha entre 2 oponentes finais bônus – Gray ou Metal.

Teste Som

Teste de Som, Teste de Voz, Teste de Música: Ouça à música, vozes, e efeitos de som usados no jogo.

Quando você seleciona um modo de jogo, a tela de seleção de jogador aparece em seguida. Selecione o jogador desejado pressionando as teclas ESQUERDA ou DIREITA, e escolha o jogador pressionando as teclas/botões de Guarda, Soco ou Chute. Você tem 20 segundos para selecionar um lutador. Quando o contador de tempo acabar, o jogador selecionado é automaticamente escolhido. Pressione Soco para sair da Tela de Seleção de Jogador sem escolher um lutador.

Selecione O JOGADOR



Nota: No Jogo VS, Os dois jogadores podem selecionar o mesmo lutador, se quiserem.

Ringue de Luta DE LAST BRONX



Fim de Jogo CONTINUE

O jogo termina quando seu jogador perder um combate. A tela de Continue aparecerá. Para continuar no mesmo nível e com o mesmo oponente, pressione a Barra de Espaço para o Jogador 1 e ENTER para o Jogador 2 antes do tempo acabar. A Tela de Seleção de Jogador aparecerá em seguida. Selecione o lutador, pressione então o Z ou ENTER para mover-se no seu primeiro round contra o oponente que você perdeu em seu último jogo. Você tem um número ilimitado de Continues tanto no Modo Arcade quanto no Modo VS.

Tempo Restante

Esta opção mostra o tanto de tempo na luta. Quando o contador chegar a zero, o lutador com a menor quantidade de vida restante em seu contador de vida perde a batalha. O contador pode ser ajustado ou desligado no Menu de Opções de Jogo.

Medidor de Vida

A barra verde neste medidor fica menor cada vez que seu lutador recebe um golpe. O lutador cujo medidor de vida se esvaziar completamente é nocauteado e perde a luta.

Vitórias

Esta opção mostra o número total de rounds vencidos por cada lutador.

Estágio

Conheça os marcos de Tóquio e sua geografia nos vários estágios.

“A vida era mais fácil nos velhos tempos – A gangue do Sul ditava as regras nas ruas, e ninguém nos dava trabalho. Mas desde que nosso líder foi vencido, nós tivemos que prestar muita atenção à nossa volta. Agora eu sou o chefe do Neo Soul, mas eu tenho que lutar para adquirir respeito. Joe saiu para fazer seus próprios negócios, e Zaimoku voltou para casa para trabalhar para seu pai. Agora cada punk na rua quer me desafiar para ter a chance de ser o novo número 1. Mas eu tenho 3 grandes vantagens que dizem porque estou aqui”.

ATAQUE COMANDO

Soco Rápido	Soco
Soco Rápido em Baixo	◆+Soco
Chute Alto	Chute
Rasteira	◆+Chute
Chute Inclinado	◇+Chute

ATAQUES NO CHÃO

Aterrissagem Forte	◇+Soco
Ataque de Duas Rodas	◇+Soco

ARREMESSOS

Destruidor de Cérebro	Soco+Guarda
Arremesso de Manivela	◇◇◇+Soco
Golpe em V	◇◇+Soco
Golpe Completo	◇◇◇+Soco+Chute

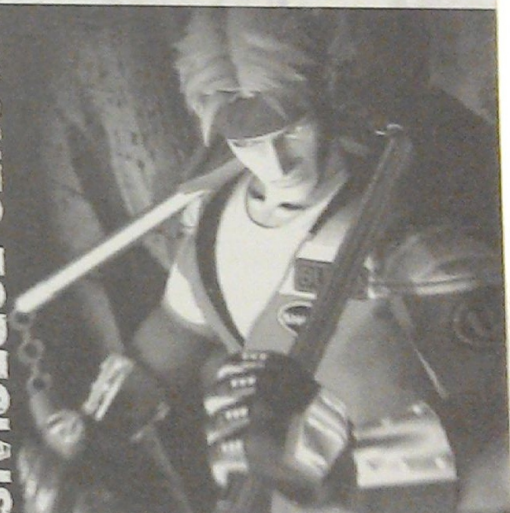


SPECIAL ATTACKS

Zona Amarela	Soco Chute
Zona Vermelha	Soco Soco
RPM Completo	Soco Soco Chute
Velocidade Máxima	Soco Soco Soco
Combo para o Topo	Soco Soco ◀+Soco
Combo Roda Abaixo	Soco Soco Soco Chute
Combo Chute Abaixo	Soco Soco Soco ◀+Chute
Ataque ao Ombro	◀▶◻+Soco+Chute
Cobra sobre o Tráfico	◻◻+Soco
Quebra de Perna	◻◻+Soco+Chute
Ataque Duplo	◻+Soco+Chute
Ataque Violento	◻◻◻◻+Soco+Chute
Chute na Cabeça	◻+Chute
Chute Rodado	Chute+Guarda
Chute Rodado com Duplo R	Chute+Guarda Chute
Estrada Movimentada	◻◻◻◻+Soco
Volta Acelerada	◻◻◻+Soco
Sonic Elbow	◻◻◻+Soco
Open Throttle	◻+Soco
Pedale para a Medalha	◻+Soco Chute
Tornado Iniciador	◻+Soco
Tornado Vermelho	◻+Soco Soco
Uppercut Swing	◻+Soco
Looping de Força	◻+Soco
Chute Baixo de Virada	◻+Chute+Guarda
Neo Soul Swing	◻+Soco
Soul Swing Duplo	◻+Soco Soco
Burning Soul	◻+Soco Soco Soco
Chute de Roda Voadora	◻◻◻+Chute



ATAQUES ESPECIAIS



“Yusaku é uma boa criança – talvez um pouco chorona – mas ele estará bem. Eu poderia tomar a liderança do Soul Crew após todos os problemas, mas esse não é o meu jeito. Então eu disse a Yusaku que era hora de ele crescer e virar homem. E eu sei do grupo.

Me dê simplesmente algumas ruas limpas e lugares para pilotar que você não ouvirá nenhuma reclamação sobre mim. Isso foi porque eu comecei o Shinjuku Mad. Nós estamos nas mesmas coisas: Motos, rixas e atitudes ruins. Não é que nós saímos para criar confusões, elas simplesmente aparecem. E sempre a mesma coisa. Simplesmentes algumas pernas e joelhos quebrados.

De qualquer modo, essa é a minha história. Eu não estou tão interessado em todo esse campeonato de lutas, mas eu terei tempo para matar. E alguém tem que mostrar a Redrum o que significa realmente ser mau.

ATAQUE

Swing Líder
Swing Baixo
Chute Alto
Rasteira
Chute de Riff Médio

ATAQUES

Megulho After Dark
Swing Sundown

ARREMESSOS

Arremesso de Ombro
Fangs da Besta
Esmagamento da Cabeça
Gallons Pole

COMANDO

Soco
◆+Soco
Chute
◆+Chute
◇+Chute

NO CHÃO

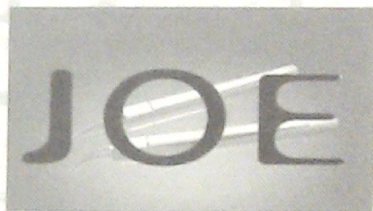
◇+Soco
◇+Soco

Soco+Guarda
◇+Soco+Guarda
◇◇+Soco+Chute
◇◇◇◇+Soco+Chute

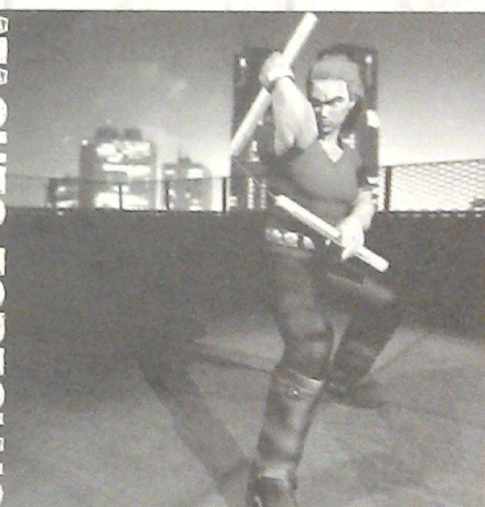


ATAQUES ESPECIAIS

Swing Alto	Soco Chute
Polegada Dupla	Soco Soco
Swing Triplo	Soco Soco Soco
Duplo Swing Frontal	Soco Soco Chute
Triplo Swing – Alta Rotação	Soco Soco Soco Chute
Quatro Combos Swing	Soco Soco Soco Soco
Tiro Alto	◻◻+Soco+Chute
Tiro de Chegada	◻◻+Soco+Chute
Bombardeiro Cauteloso	◻◻+Soco+Chute
Rotação Traseira sem Luzes	Chute+Guarda
Problemas à Meia-Noite	◻◻+Soco
Tornado Negro	◻◻+Soco
Ataque Lateral	◻◻+Soco
Golpe de Eixo	◻◻+Soco+Chute
Retalhação Baixa	◻◻+Soco
Golpe de Furacão	◻◻+Soco Soco
Furacão Duplo	◻◻+Soco Soco
Hey Moe	◻◻+Soco
Castelas Quebradas	◻◻+Soco Soco
Clavícula Quebrada	◻◻+Soco Soco Soco
Fratura Múltipla	◻◻+Soco
Cotovelo Cortado	◻◻+Soco Chute
Rotação Cortada	Soco+Chute
Estrondo Forte no Ombro	Soco+Chute Chute
Alto Forte no Ombro	Soco+Chute ◻◻+Chute
Arrepio Forte no Ombro	◻◻+Soco
Uppercut Selvagem	◻◻+Chute
Chute de Riff Médio	Chute (ao aterrizar)



ATAQUES ESPECIAIS



“Meu avô Kusanami está OK, eu espero ... Ele me ensinou tudo que eu sei sobre o uso de meus bastões. Mas eu gostaria que ele não fosse tão antiquado sobre alguns assuntos. Ele não entende que uma garota universitária gosta de ter um tempo livre para diversão também. Ele está sempre resmungando que eu devo gastar mais tempo no dojo e menos tempo com os Orchids. Eu simplesmente o deixo falar, então eu vou e faço o que quero. Depois disso, minha mãe foi para a América com aquele advogado. Eu sou toda família que ele tem. O que ele irá fazer – me deserdar?”

ATAQUE COMANDO

- Batida da Bateria
- Batida de Sentar
- Chute de Ação de Hip Rasteira
- Chute de Pivô

- Soco
- ⬇️+Soco
- Chute
- ⬇️+Chute
- ⬅️+Chute

ATAQUES NO CHÃO

- Showstopper
- Ataque G Clef
- Chute de Looping

- ⬅️+Soco
- ⬅️+Soco
- ⬅️+Chute

ARREMESSOS

- Arremesso por cima
- Vôo Alto Rotacional
- Chute Baixo
- Twist

- Soco+Guarda
- ⬅️⬅️+Chute+Guarda
- ⬅️⬅️+Soco+Chute
- ⬅️⬇️+Chute+Guarda



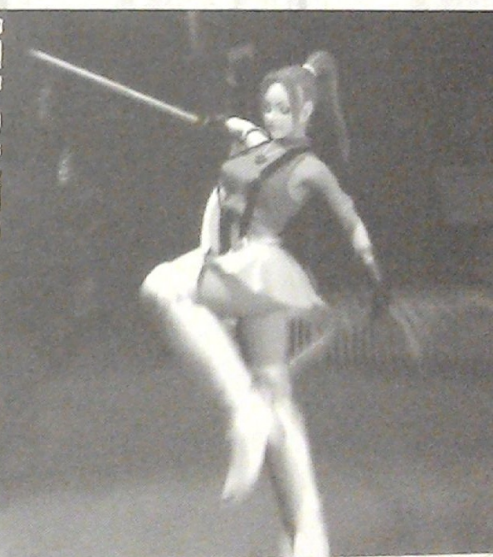
ORCHIDS

ATAQUES ESPECIAIS

Batida Alta de Bongo Rotacional	Soco Chute
Quaver	Soco Soco
Hemiquaver	Soco Soco Soco
Hemisemiquaver	Soco Soco Soco Soco
Hemisemidemi-quaver	Soco Soco Soco Soco Soco
Onda Sonica	☞☞+Soco+Chute
Golpe de Bateria de Armadiha	☞☞+Soco+Chute
Tom-Tom Rush	☞☞+Soco+Chute
Golpe de Chapéu Alto	☞+Soco+Chute
Armadiha Alta de Chapéu	☞+Soco+Chute Soco
Tributo à Buddy Rich	☞+Soco+Chute Soco Soco
Baton Twirl	Soco+Chute
Baton Twirl Extra	Soco+Chute Soco
Swing Baixo	☞☞☞+Soco+Chute
Chute Dentro Alto	Chute+Guarda
Golpe de Percussão	☞☞+Soco
Explosão no Tímpano	☞+Soco
Rolagem no Tímpano	☞+Soco
Cortador Orchídea	☞☞☞+Soco
Batida de Costas	☞+Soco
Batida Dupla de Costas	☞+Soco Soco
Batida de Costas Inclinada	☞+Soco ☞+Soco
Batida Baixa de Costas	☞+Soco
Batida de Costas	☞+Soco ☞+Soco
Cotovelo Rápido	☞+Soco
Rolagem de Bateria Pedida	☞+Soco
Rolagem de Bateria - Chute de Mula	☞+Soco Chute
Chute Oscilante	☞+Chute



ATAQUES ESPECIAIS



"Destruindo as ruas de L.A., rasgando as ladeiras no Vale, apimentando de volta para casa em Osaka. Yeah, você pode dizer 'Eu estive lá e fiz aquilo'. Eu não pedi muito da vida. Somente ter uma boa vida toda vida. Mas isso não significa que eu não posso ser sério quando deva. O velho Kusanami me alertou disso, sobre achar um centro e acreditar em mim mesmo. Como usar meu bastão.

Eu aprendi muito sobre o Kusanami-dojo. E eu encontrei Lisa lá. Cara, essa garota é quente ou o que? Mas ela olha para mim como se eu fosse um Homem Invisível. Você consegue acreditar nisso?

Então, eu deixei o dojo e levei comigo muitos caras para o Helter Skelter para arassar as ruas de Tóquio e literalmente tomá-las. E quando eu vencer esse campeonato, eu acredito que Lisa saberá o que ela e eu significamos ser".

ATAQUE

- Staff Trilhado
- Trilha Baixa
- Chute Alto
- Rasteira
- Chute Médio

COMANDO

- Soco
- ◆+Soco
- Chute
- ◆+Chute
- ◇+Chute

ATAQUES

- Smash Skay-Bo
- Jab de Primeiro
- Whirl Down

NO CHÃO

- ◇+Soco
- ◇+Soco
- ◇+Soco+Chute

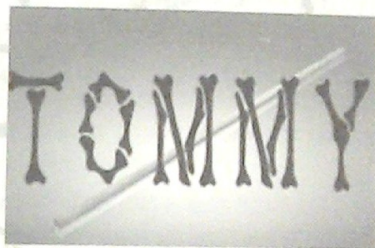
ARREMESSOS

- Muito Fácil
 - Muito Forte
 - Trilha de Empurrão
 - Volta ao Mundo
- Soco+Guarda
 - ◇◇◇+Soco
 - ◇◇◇+Soco+Chute
 - ◇◇◇◇+Chute+Guarda



ATAQUES ESPECIAIS

Batida na Cabeça	Soco Soco
Slash de Batida na Cabeça	Soco Soco Soco
Batida na Cabeça	Soco Chute
Estocada Deseja de Ossos	Soco Soco Chute
Wishbone Lunge	◊◊◊+Soco+Chute
Jab Rápido	◊+Soco+Chute
Zumbido de Pássaro	Soco+Chute
Zumbido de Pássaro Especial	◊+Soco+Chute
Chute Angular	◊◊+Chute+Guarda
Golpe Extremo de Costas	◊◊◊+Soco
Tomando Ar	◊+Soco
Ar com Vingança	◊+Soco Soco
Um Grande Bastão	◊◊+Soco
360	◊◊+Soco
360 - Esmagamento	◊◊◊+Soco Soco
Arrojador Radical	◊+Soco +Chute
Quebrador de Tornozelo	◊◊◊+Soco
Quebrador de Tornozelo Duplo	◊◊◊+Soco Soco
Trilha das Costas da Mão	◊+Soco
Trilha da Parte da Frente da Mão	◊+Soco
Trilha AC-DC	◊+Soco Soco
Roda de Cart AC-DC	◊+Soco Soco Chute
Bastão de Torsão	◊◊◊+Soco
Golpe Alto	◊+Soco
Golpe Alto Duplo	◊+Soco Soco
Smack	◊+Soco
Smack-Crack	◊+Soco Soco
Smack-Crack-Whack	◊+Soco Soco Soco
Punhalada Abaixada de Skatista	◊◊+Soco
Chute de Roda de Cart	◊+Chute



ATAQUES ESPECIAIS



“Quando meu irmão e eu começamos o G-TROOPS, tudo o que nós precisávamos fazer era praticar nossas técnicas, combate mão-a-mão, algumas técnicas de comando de armas. Mas a coisa toda era treinamento. Ninguém queria se machucar.

Mas eu creio que a palavra G-TROOPS foi jogada fora com os melhores. Então meu irmão, recebeu aquele ‘convite’ da gangue REDRUM, e quando nós nos recusamos, eles o machucaram bastante. Eu não o vejo desde essa época. Então, agora não existe ninguém melhor para tomar o seu lugar do que eu.

Eu já estive em algumas encenacas antes, mas nada como esta. Os outros caras desse campeonato parecem muito malvados, e eles aprenderam tudo nas ruas. Mas eu não ligo para nada disso – eles podem manter esse estúpido campeonato. Tudo que eu preciso é ter minhas mãos em Redeye para devolver o que ele fez ao meu irmão”.

ATAQUE

- Golpe de Líder
- Esquadrão Direto
- Chute Alto
- Rasteira
- Chute Upper Médio

COMANDO

- Soco
- ◆+Soco
- Chute
- ◆+Chute
- ◇+Chute

ATAQUES NO CHÃO

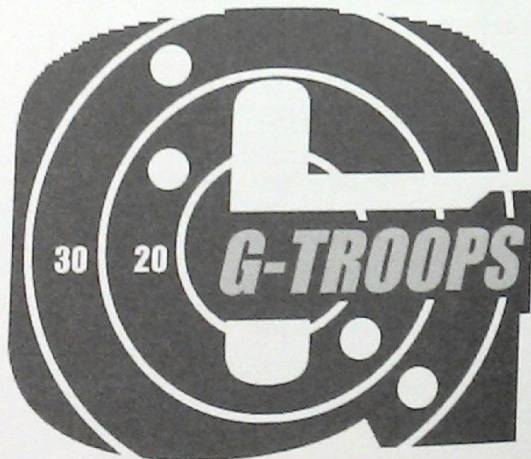
- Ataque Paratrooper
- Swing Circular

- ◇+Soco
- ◇+Soco

ARREMESSOS

- Golpe Iluminado
- Continue no Chão!
- Golpe Gerônimo
- Rolada Forte

- Soco+Guard
- ◇+Soco+Guard
- ◇◇+Soco+Guard
- ◇◇◇+Soco



ATAQUES ESPECIAIS

Golpe de Chute Alto	Soco Chute
Golpe Duplo	Soco Soco
Golpe Duplo-Chute de Gancho	Soco Soco Chute
Combo-Duplo Alto	Soco Soco Chute Chute
Combo-Chute de Busca	Soco Soco Chute ◁+Chute
Golpe Triplo	Soco Soco Soco
Combo-Chute Rotacional	Soco Soco Soco Chute
Combo-Rotaciona Baixo	Soco Soco Soco ◁+Chute
Combo-Correria no Ar	Soco Soco Soco ▷+Chute
Martelo Duplo	Soco+Chute
Chute de entrada em ponto	Chute+Guarda
Chute de ponto alto	Chute+Guarda Chute
Chute de ponto baixo	Chute+Guarda ◁ Chute
Chute Rotacional Baixo	◁+Chute+Guarda
Direto no Meio	◁◁+Soco
Martelo Vertical	◁◁+Soco
Vertical Um, Dois	◁◁+Soco Soco
Quebrar Cotovelo	◁+Soco
Soco de Trás	◁+Soco
Costas Duplas	◁+Soco Soco
Rotacional BB	◁+Soco Chute
Arranhão de Martelo	◁+Soco
Arranhão Lateral	◁+Soco Chute
Golpe Twist	◁+Soco
Armadilha de Corrida de Calcanhar	◁◁+Chute
Chute de Correria no Ar	◁+Chute
Chute Toe	◁+Chute
Ataque ao Joelho	◁+Chute



ATAQUES ESPECIAIS



"Eu achei que pudesse esquecer todos os machões reis da rua quando voltei para trabalhar para meu pai. Tudo que eu queria era ter um trabalho honesto, e dar um bom exemplo para o resto dos Dumpsters.

Então, toda essa estúpida Guerra de Rua voltou a acontecer em Tóquio. E essa a razão por qual eu deixei SOUL CREW para começar. Mas agora, Redrum está brincando com meus garotos. E então, diz que haverá problemas se eu não aparecer. E eu digo que vai haver problemas quando eu vier".

ATAQUE

Martelada
Martelada no Tornozelo
Chute na Cabeça
Chute-Perna
Chute-Torso

COMANDO

Soco
▼+Soco
Chute
◆+Chute
◇+Chute

ATAQUES NO CHÃO

Gota Baixa
Levando Ferro

◇+Soco
◇+Soco

ARREMESSOS

Trabalhando além
Clothesline Clout
Tripulação Naufragante
Blues do Trabalhador
Limpeza da Tripulação

Soco+Guard
◇◇◇+Soco+Chute
◇◇◇+Soco+Chute
◇◇◇◇◇+Soco+Chute
◇◇◇◇◇+Soco+Chute
(perto da parede)



ATAQUES ESPECIAIS

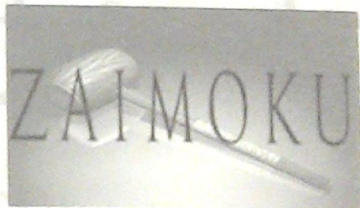
Martelada para Baixo
Dupla Martelada para Baixo
Tripla Martelada para Baixo
Tirando Sarro de Zamoku
Cabeça de Titânio
Martelo de Round
John Henry
John Henry-Launcher
Martelo Megaton
Para a Lua
Martelo Lateral
Grande Ferramenta
Quebra Queixo
Martelada na Perna
Pilão
Pilão Inovador
Martelo Esmagador
Martelo de Desfiladeiro
Martelo Upper
Hamburguer de Katsushika
Chute de Cachorro Junkyard
Chute Rolo Compressor

Soco Chute
Soco Soco
Soco Soco Soco
◻◻◻◻◻◻+Soco
◻◻◻+Soco+Chute
◻+Soco+Chute
Soco+Chute
Soco+Chute Soco+Chute
◻◻◻+Soco
◻◻◻+Soco
◻◻◻+Soco
◻◻◻+Soco
◻◻◻+Soco
◻◻◻+Soco Soco
◻◻◻+Soco
◻◻◻+Soco Soco
◻◻◻+Soco
◻◻◻+Soco
◻◻◻+Chute
◻◻◻+Chute+Guarda

CONTRA ATAQUES

Contador no Alto do Corpo
Contador na Parte de Baixo
Desvio na Subida da Rampa
Desvio na Descida da Rampa

◻◻ Guarda [vs Alto/SocoMédio]
◻◻◻ Guarda [vs SocoFraco]
Guarda◻◻ [vs Alto/ChuteMédio]
◻◻◻ Guarda [vs ChuteFraco]



ATAQUES ESPECIAIS



“Somente porque eu sou a única filha da família de um diretor zaibatsu não significa que eu deva ser humilhada ... mas eu acabo sendo. Eu formei o DOGMA CREW com uma única regra – ‘Não são permitidos rapazes’. Eu não odeio os homens, eu só espero que eles sejam meus servos. E, se porcos como Kurosawa não entenderem isso, eles podem ter certeza que será o fim de seus empreendimentos. Aquela moleca, Yoko, no entanto é bem-vinda para se juntar a nós quando quiser”.

ATAQUE COMANDO

Golpe de Lider Soco
Esquadrão Direto ◀+Soco
Chute Alto Chute
Rasteira ▶+Chute
Chute Upper Médio ◊+Chute

ATAQUES NO CHÃO

Punhalada ◊+Soco
Estalo Duplo para Baixo ◊+Soco
Para Cima e para Fora ◊+Chute

ARREMESSOS

Rainha do Gelo Soco+Guarda
Pata de Caranguejo ◊◊+Chute+Guarda
Tesoura de Cabeça ◊◊◊◊+Soco+Chute

DOGMA

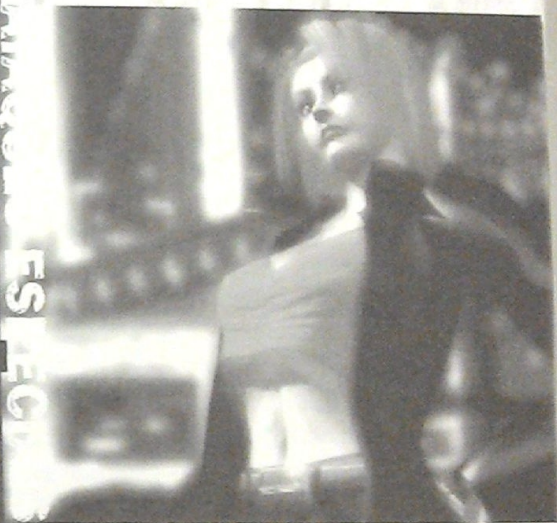
怒愚魔

ATAQUES ESPECIAIS

- Chute de Estalo no Alto** Soco Chute
Snap-Knock Soco Soco
Volta Snap-Knock Soco Soco Soco
Chute Rotacional Alto Soco Soco Soco Chute
Traumatismo Craniano Soco Soco Soco Chute Chute
Head Trauma ◻+Soco+Chute
Força Indecente ◻◻+Soco+Chute
Salto de Bad Girl Chute+Guarda
BGJ-Chute Rotacional Chute+Guarda ◻+Chute+Guarda
Chute Rotacional Baixo ◻◻+Chute+Guarda
Chute Rotacional Duplo ◻◻+Chute+Guarda Chute
Chute Rotacional Triplo ◻◻+Chute+Guarda Chute Chute
Chute Rotacional Histórico ◻◻+Chute+Guarda Chute Chute ◻+Chute
Corte Cruzado ◻◻+Soco
Desafio de Duas Mãos ◻◻+Soco
Esmagamento de Duas Mãos ◻◻+Soco Soco
Estalo de Ossos Duros ◻◻+Soco
Punhalada Central ◻◻+Soco
Punhalada Central Lateral ◻◻+Soco Chute
Golpe Central ◻+Soco
Golpe Apressado ◻+Soco Soco
Apressadíssimo ◻+Soco Soco Chute
Body Piercing Apressado ◻+Soco Soco Soco
Corte de Meia-Lua ◻◻+Soco
Medusa de Estrela em Meia-Lua ◻◻+Soco Soco
Upper de Corte de Garganta ◻+Soco
Twist de Corpo Duro ◻+Soco
Cambalhota pra Trás ◻+Chute
Estilete do Calcanhar ◻◻+Chute
Chute de Gancho ◻+Chute
Chute Nascente ◻+Chute
Chute de Gancho Médio ◻+Chute Chute
Parar no Fundo ◻+Chute
Chute de Parafuso ◻+Chute+Guarda

Nagi

ESPECIAL



"Bem-Vindo à Rappongi ... agora, saia. Esse é o meu lugar, minha casa. Você quer andar nas minhas ruas, então você terá que pagar o preço. Esse sou eu. E eu estou aprontando uma grande confusão, se você entende o que eu quero dizer. Todo esse campeonato de lutas é uma piada.

Ninguém consegue vencer Kurosawa.

Yusaku, Joe, Zaimoku – todos eles – eles estão querendo uma brincadeira de criança, para saber quem é o Rei da Colina. Da última vez eu me lembro estava escrito. 'Rapongin Hardcore Boys detonam'.

Se toda a cidade quer lutar pra saber quem é o melhor, Eu irei fazer seu jogo. Não ande para longe de alguém quando você pode andar por sobre todos eles. E isso é ser radical. Redeye precisa de uma lição – bem, vamos ver como ele se sente lambendo um metro de madeira pesada sem dentes".

ATAQUE COMANDO

Corte	Soco
Soco nas Tripas	⬇️+Soco
Chute Rappongi	Chute
Chute Bola Baixa	⬇️+Chute
Chute nas Tripas	⬆️+Chute

ATAQUES NO CHÃO

Queda Forte	⬆️+Soco
Sr. BomRapaz	⬆️+Soco
Bastão Pungee	⬆️+Chute

ARREMESSOS

Rosto, conheça o Chão	Soco+Guarda
Lobotomia	⬆️⬆️⬆️+Soco+Chute
Desculpe, sou Demoniaco	⬆️⬆️+Chute+Guarda
Deixando Marcas	⬆️⬆️⬆️+Soco+Guarda
Ira de Kurosawa	⬆️⬆️⬆️⬆️⬆️+Soco+Chute

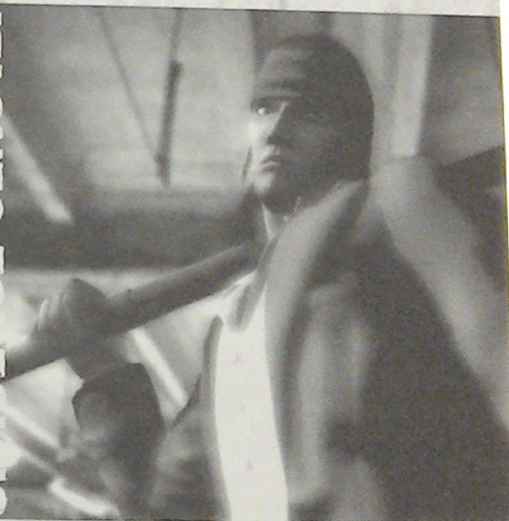
六本木野獣会
 ROPPONGI HARD CORE BOYS

ATAQUES ESPECIAIS

Corte-Chute	Soco Chute
Corte-Corte	Soco Soco
Corte Violentamente	Soco Soco Soco
Beijo Roppongi	◻◻+Soco+Chute
Frente Encantadora	◻+Soco+Chute
Mais Rápido que a Luz	Soco+Chute
Pompa Encantadora	◻+Soco+Chute
Hey, Você!	◻+Soco+Chute
Onde Está Meu Dinheiro?	◻+Soco+Chute Soco
Bravo Rapaz	◻◻+Soco
Cuspa suas Tripas	◻◻+Soco
Tome Isso	◻◻◻+Soco
Quebrador de Joelhos Yakuza	◻◻+Soco
Saudações de Tóquio	◻+Soco
Escola de Crianças	◻+Soco
Cabulando Aulas	◻+Soco Soco
Expressando minha Hostilidade	◻◻+Soco
Ataque sem Educação	◻+Soco
Ataque Maldoso	◻+Soco Soco
Ataque com Intenção	◻+Soco Soco Soco
Acabar com o Coral	◻◻+Chute
Sou Apenas um Punk	◻+Chute



ATAQUES ESPECIAIS



Resolvendo PROBLEMAS

PERGUNTA #1:

Last Bronx necessita de um processador MMX, ou roda num Pentium comum?

Resposta:

"LAST BRONX" rodará tanto com o processador MMX quanto num Pentium anterior que não seja MMX.

PERGUNTA #2:

Após ter instalado o jogo, eu estou tendo problemas de vídeo. O que pode ter causado isso e como poderia arrumar?

Resposta:

O que mais frequentemente acontece é o Microsoft Direct X sobrescrever seus drivers de vídeo. Desde que Last Bronx instalou o Direct X5, seus drivers anteriores são backupeados quando ele instala novos drivers. Uma maneira de restaurar os drivers é:

- 1) Duplo Clique no ícone "Meu Computador".
- 2) Duplo Clique no ícone "Painel de Controle".
- 3) Duplo Clique no ícone "Adicionar/Remover Programas".
- 4) Escolha os Drivers do Direct X e então clique no botão Adicionar/Remover.
- 5) Clique no Botão "Restaurar Drivers de Vídeo".

Se isso não acertar suas configurações de vídeo, você deve buscar as últimas versões de Direct X compatíveis com sua placa de vídeo no web site do fabricante.

Aqui temos uma lista de certas placas de vídeo que requerem drivers Direct X especiais que devem ser baixados do web site do fabricante:

1. Algumas placas ATI (www.atitech.com).
2. Chips and Technologies (www.chips.com).
3. Diamond Multimedia (www.diamondmm.com).
4. Matrox (www.matrox.com).
5. Simply the Best (www.stb.com).

6. Silicon Integrated Systems "SiS" (www.sis.com.tw).

7. Tseng Labs (www.tseng.com).

8. Number 9 (www.nine.com).

Se você tiver problemas para achar os drivers Direct X, você pode pegar os drivers em www.drivershq.com ou www.windows95.com.

PERGUNTA #3:

Eu ouço alguns efeitos de som, mas não existe música durante o jogo?

Como posso consertá-lo?

Resposta:

A música em Last Bronx é CD Áudio. Você pode tentar tocar da faixa 2 para frente no CD-ROM de Last Bronx para ver se o seu CD Áudio está propriamente instalado. Se você não consegue escutar o CD Áudio dentro do CD Player do Windows95 (Botão Iniciar - Programas - Acessórios - Multimídia - CD Player), você precisará:

1. Ter certeza que o volume do CD Áudio não está mudo (dentro do Controle de Volume do Windows95).
2. Ter certeza que o seu drive de CD-ROM está conectado na sua placa de som.

PERGUNTA #4:

Durante o jogo, eu tenho o CD Áudio, mas não os Efeitos de Som. Como posso arrumá-lo?

Resposta:

1. Tenha certeza que o volume dos Efeitos de Som não esteja no mudo (dentro do Controle de Volume do Windows95).
2. O Direct X pode ter sobrescrevido seus dispositivos de Som. Desde que o Last Bronx usa o Direct X5, seus drivers de som anteriores som backupeados quando ele instala os novos drivers. Você pode restaurá-los de uma maneira:

1. Duplo Clique no ícone "Meu Computador".
2. Duplo Clique no ícone "Painel de Controle".
3. Duplo Clique no ícone "Adicionar/Remover Programas".
4. Escolha o Direct X e então clique no botão Adicionar/Remover Programas.
5. Clique no botão "Restaurar Dispositivos de Áudio".

Se isso não arrumar o seu som, você pode fazer um download dos últi-

mos drivers compatíveis com o Direct X do site do fabricante da sua placa de som. Aqui temos uma lista de certas placas de som que requerem um Direct X especial para ser buscado do site do fabricante da sua placa de som:

1. Aztech Labs — existente em vários computadores Packard Bell (www.aztecha.com).
2. Crystal Semicondutores (www.crystal.com).
3. MWAVE (<http://watson.mmb.sfu.ca/new.html>).
4. OPTi (www.opti.com) ou (<ftp://ftp.opti.com/pub/multifimed/>).
5. Sound Blaster 64 AWE ou Sound Blaster 32 AWE (www.soundblaster.com).

Se você encontrar problemas em achar os drivers Direct X, você pode também buscar os drivers em www.drivershq.com ou www.windows95.com.

PERGUNTA #5:

Eu quero jogar uma partida Head-to-Head em rede usando o protocolo TCP/IP, mas eu não sei meu endereço IP. Como posso achá-lo?

Resposta:

Se você tem o TCP/IP instalado dentro das propriedades de Rede, o Windows95 terá um comando chamado "winipcfg". Vá ao botão Iniciar, selecione "Executar" e então digite "winipcfg" e uma caixa de diálogo aparecerá com seu endereço IP. A pessoa que cria um novo jogo pode entrar no endereço IP dos seus computadores e uma pessoa que estiver entrando num jogo deve entrar o endereço IP do computador onde o jogo foi criado.

PERGUNTA #6:

Eu inseri o CD de Last Bronx no drive e estou tendo uma mensagem: "Linha 253 = COMMON..." e o jogo não irá instalar — o que devo fazer?

Resposta:

A solução é buscar os drivers do CD-ROM do Windows95 do seu drive de CD-ROM ou dos fabricantes do seu CD-ROM ou do www.windows95.com.

PERGUNTA #7:

Como eu posso otimizar Last Bronx para rodá-lo mais rápido em meu PC?

Resposta:

Nós incluímos várias opções de especificações de PC para conseguir a melhor performance possível no PC. Algumas maneiras de fazer Last Bronx rodar mais rápido são:

1. Ter certeza que você está com os drivers de vídeo do Direct X corretos — Essa é a primeira causa de ele demorar. (Veja a resposta da segunda pergunta).
2. Tenha certeza que todos os outros programas estejam fechados ou desabilitados.
3. Tente jogar com poucos detalhes de textura (dentro da Configuração do jogo).
4. Tente jogar no modo entrelaçado (dentro da Configuração do jogo).
5. Tente jogar em baixa resolução ou 256 cores.

PERGUNTA #8:

Estou tendo problemas com meu gamepad/joystick. O que devo fazer?

Resposta:

Last Bronx usa Direct Input, portanto tudo que você deve fazer é configurar corretamente além de calibrar seu joystick/gamepad no ícone do Joystick no Painel de Controle do Windows95. Uma vez feito isso, inicie Last Bronx, vá ao Menu de Opções na barra de Menu e escolha "Configurações de Dispositivos". Escolha o método de input que você quer usar "Teclado, Joystick, Gamepad, Direção, Microsoft SideWinder (tanto Jogador 1 quanto Jogador 2 podem jogar entre si com os gamepads SideWinder), etc. Se você tem uma direção tenha certeza que essa direção esteja corretamente configurada na caixa de diálogo das Configurações de Dispositivos.

Créditos da SEGA SEGA DO JAPÃO

Créditos da SEGA ENTERTAINMENT

Produtor Executivo
Matt Wolf

Produtor
Scott Hawkins

Gerente de Produto
Kristi Walker

Copywriter
Josh Braff

Ilustração de Embalagem
Masud Husain

Design do Manual
Brian Camarao

Serviços Criativos
Eric Smith

Agradecimentos Especiais
Shinobu Toyoda, Bernie Stolar, Greg Suarez, Jill Braff, Sue Price, Marc Hamel, Mike Lopez, John Goodale, Jadelyn Chang, John Cheng, Karin Reid, Dan Stevens, Marci Ditter, Angela Edwards and Andrew Stein.

Diretor
Akinobu Abe

Programadores
**Seiji Fujiwara
Hirofumi Okamoto
Mitsuyoshi Ono
Bungo Ishida**

Desenhistas
**Seiichi Yamagata
Kiyohiko Yamashita
Masaki Takahashi
Minori Hisamatsu
Sayaka Ishiyama**

Design das Personagens
Yoshitsugu Sato

Desenho CG
Koji Ono

Som
Tomoyuki Kawamura

Coordenação
**Noriaki Yatsuzuka
Nobuhiko Shimizu**

Produtor Executivo
Hisao Oguchi

Produtor
Akinobu Abe

Apoio EDIÇÃO PC

Programadores
**Tatsuya Satoh (HIC)
Takashi Yonemori (HIC)
Tensei Ueda (HIC)
Hiroki Kawashima (HIC)**

Desenhistas Gráficos
**Katsufumi Yoshimori
Takeo Kimata
Ryuhei Arai (HIC)**

Produtor
Toshinori Asai

Produtor Assistente
Shun Arai

Diretor
Tadashi Kuroi

Agradecimentos Especiais
**Original LAST BRONX
Staff
AM#2 Dept. Sound Team
SEGA Digital media
Studio**

TEC TOY

CERTIFICADO DE GARANTIA

A TEC TOY garante este produto contra defeitos de fabricação pelo prazo de 90 (noventa) dias, contados a partir da data de sua compra.

Em caso de defeito, dirija-se a um posto de Assistência Técnica Autorizada da TEC TOY munido deste certificado e da nota fiscal comprobatória da compra, para obter os serviços cobertos por esta garantia.

A presente garantia, contudo, não cobre defeitos originados por uso indevido, tentativa de violação do produto e consertos por pessoa não autorizada.

A presente garantia também não cobre fretes de envio e/ou retorno a uma Assistência Técnica Autorizada TEC TOY.

TEC TOY

NºCO 325 377955

TEC TOY INDÚSTRIA E COMÉRCIO LTDA.

Av. Dr. Alberto Jackson Byington, 3200 – Jardim Três Montanhas
Osasco - SP – CEP 06276-000 – Indústria Brasileira

CENTRAL DE ATENDIMENTO AO CONSUMIDOR

Av. Ermano Marchetti, 576 – Lapa
São Paulo - SP – CEP 05038-000 – Tel. (011) 861-5421

cdsuporte@tectoy.com.br

Publicado por Sega Entertainment. Sega Entertainment é uma marca de SEGA. Windows® 95 é uma marca de Microsoft Corporation. Pentium e MMX são marcas de Intel Corporation. Sound Blaster é uma marca de Creative Labs, Inc. © SEGA. Todos os direitos reservados.

SEGA[®]
Entertainment