

MARK III / MASTER SYSTEM 共用

GOLD CARTRIDGE

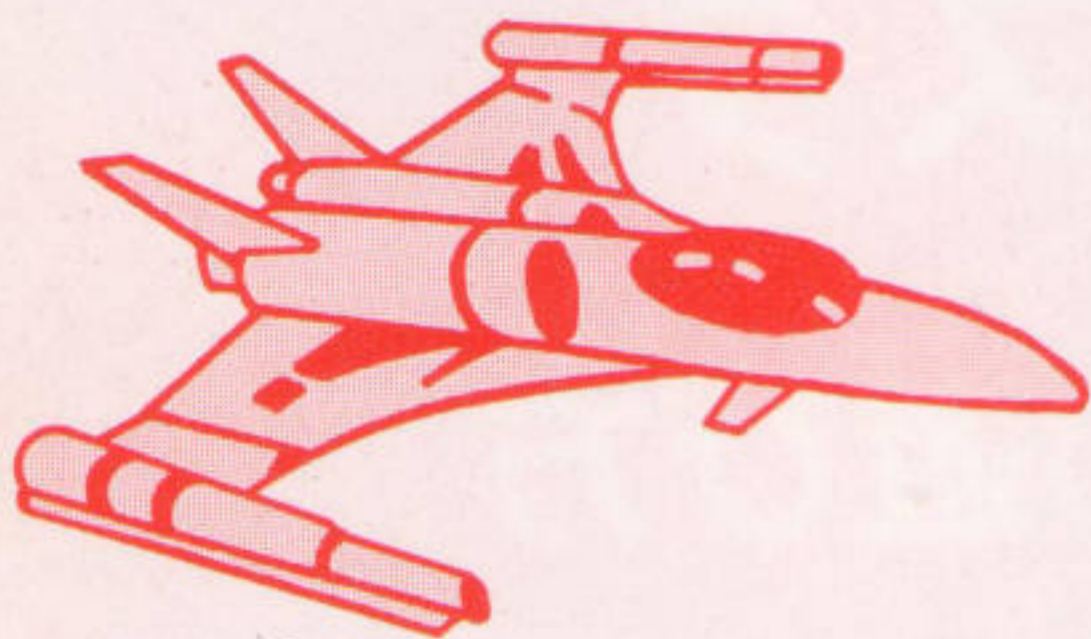
アレスタ

ALESTE

ゲームの遊び方

1人用





このたびは、セガ ゴールド

カートリッジ「アレスタ」

をおか買あい上げいただきま

して、誠まことにありがとうご

ざいました。

プレイのまえ前にこの「ゲー

ムのあそ遊かたび方」をお読よみい

ただたのきますと、より楽し

くあそ遊ぶことができます。

「アレスタ」はリアルタイム シューティングゲームです。

スピード感かんあふれる画面を、思おもう存分ぞんぶんお楽しみたのみください。

もくじ
目次

おねが願い..... 1

ストーリー..... 2

操そう作さ方ほう法ほう..... 4

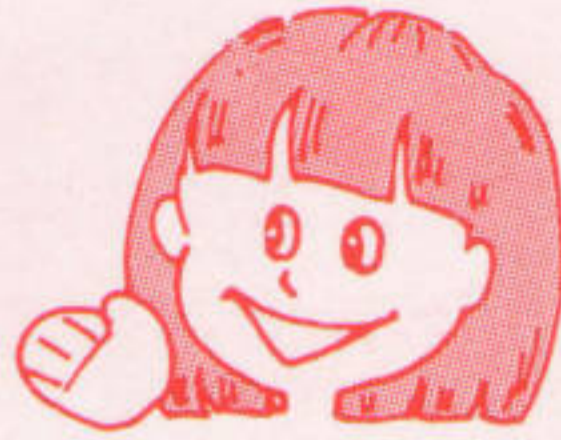
遊あそびかた方..... 6

武ぶ器き説せつ明めい書しよ..... 8

敵てきキいャちラらクらタんーい覧..... 12

わが お願い

はじめ まえ
ゲームを始める前に
まず、読んでおこう。



- カートリッジを差し込むときには、必ず電源スイッチを切っておいてください。
- 電源を入れても何も映らないときには、カートリッジがきちんと差し込まれているか確認しましょう。
- プレイのあとは、必ず電源スイッチを切ってからカートリッジを抜いてください。

せいみつ き き
カートリッジは、精密機器。
こんなことに、注意して！



- 極端に高い温度や低い温度には近づけないでください。
- 強いショックを与えたり、分解しないでください。
- 汚れを拭くときに、シンナーやベンジンなどの薬品を使わないでください。
- 端子に触れたり、水でぬらさないようにしてください。

ひとつこと

なが じかん め つか
長い時間ゲームをしていると、目が疲れます。
ゲームをするときは、1時間ごとに10～20分の休憩をとるようにしましょう。

ストーリー

宇宙歴6180年、惑星リマールは超巨大コンピューター「DIA51」に、環境維持の全てを任せていた。

ある日、DIA51が酸素合成用の新植物を生成するため遺伝子操作を行っていたとき、突然大規模な地震が発生した。そのときの振動は、DIA51のデータに狂いを生じさせ、遺伝子のDNA配列を変化させてしまった。しかし、皆、地震の方に気を取られていたので、誰もデータの狂いに気がつかなかった。そして、しばらくは何の変化も無く過ぎていったかのようにみえた……。

大地震からちょうど1月ほど経ったある日、突然、DIA51の監視員が「DIA51の動作に異常発生……」を告げる通信を最後に連絡が途絶えてしまった。その直後、世界中の地表面の温度が急激に上昇しているのが観測された。また、DIA51がある地区の防衛軍基地との通信も不通になり、ことは重大を極めた。

惑星政府は、直ちに特務調査局に原因の究明を依頼した。調査局はその期待に答えるべく、最新鋭戦闘機アレスタを派遣することにした。

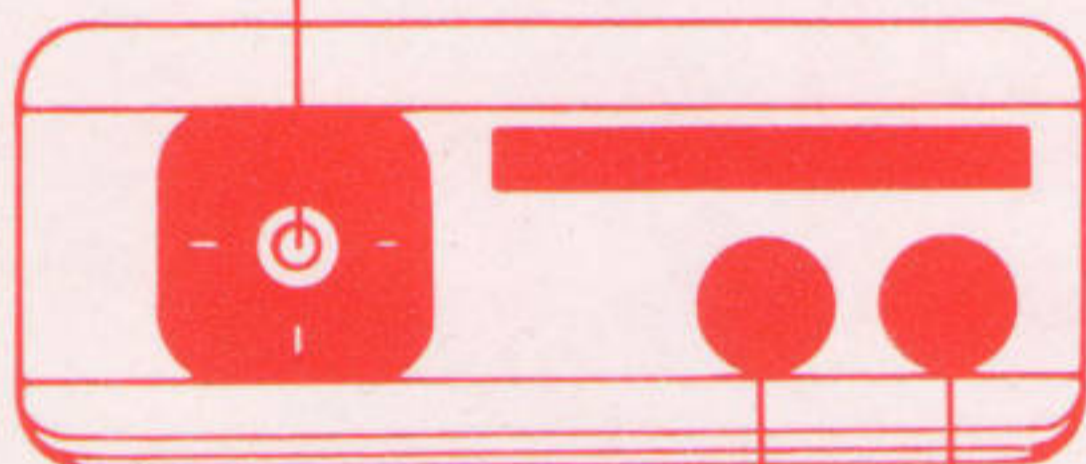
しかし、その行く手には、コンピューターの異常によって進化した μ 植物が待ち受けていた。しかも、その μ 植物は知能を持っている上、人間の脳に寄生して宿主を自在に操ることができた。その後、 μ 植物はDIA51によってさらに進化し、様々な武器を造り出してリマール全域を侵し始めた。 μ 植物を制圧するにはDIA51内に築かれた彼らの要塞を破壊するしかないのだ……。



操作方法

- このゲームは1人用です。スタートボタンを押すとゲームを始めることができます。

方向ボタン



方向ボタン

アレスタを8方向に動かします。

1ボタン

基本弾を撃ちます。

2ボタン

特殊弾を撃ちます。

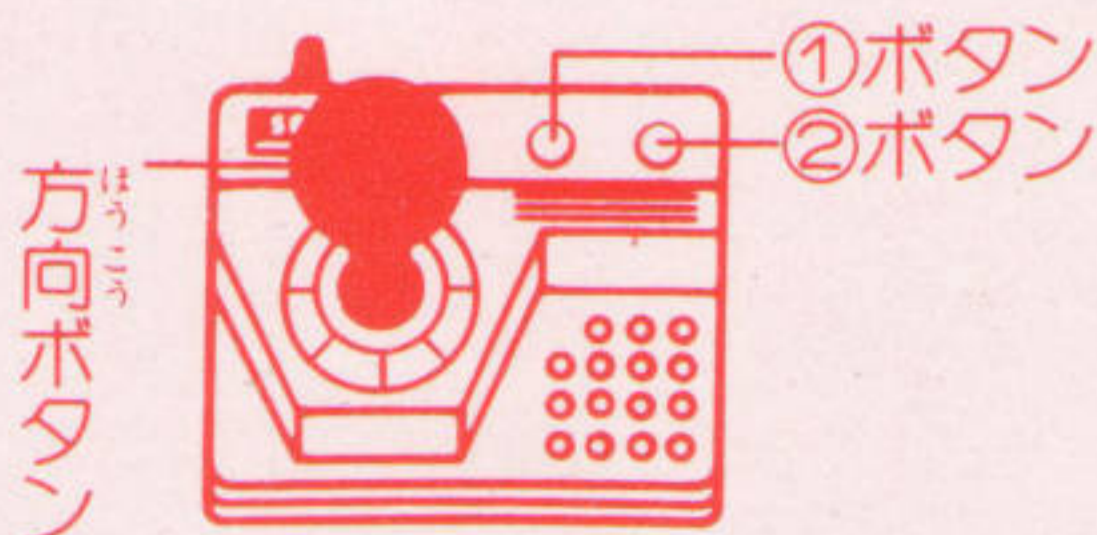
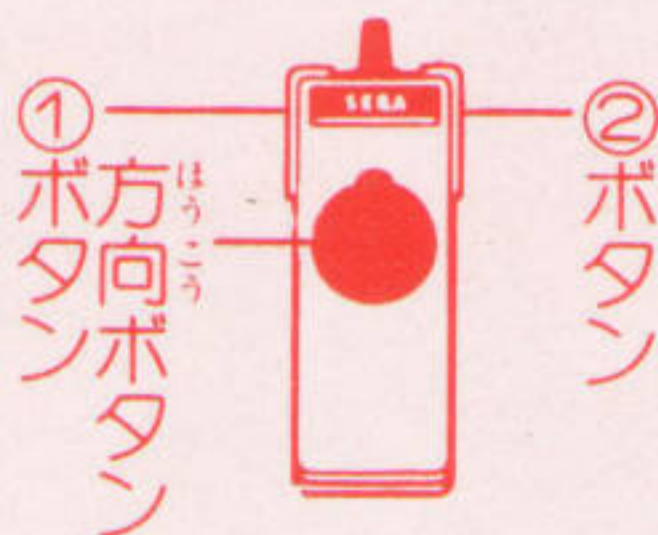
★①または②ボタンを押すとスタートできます。

1ボタン

2ボタン

スタートボタン

ほかのジョイスティックを使うとき



注意

MARK IIIにキーボード(ESK-1100)をつないでいる場合は、プレイする前に必ず取りはずしてください。

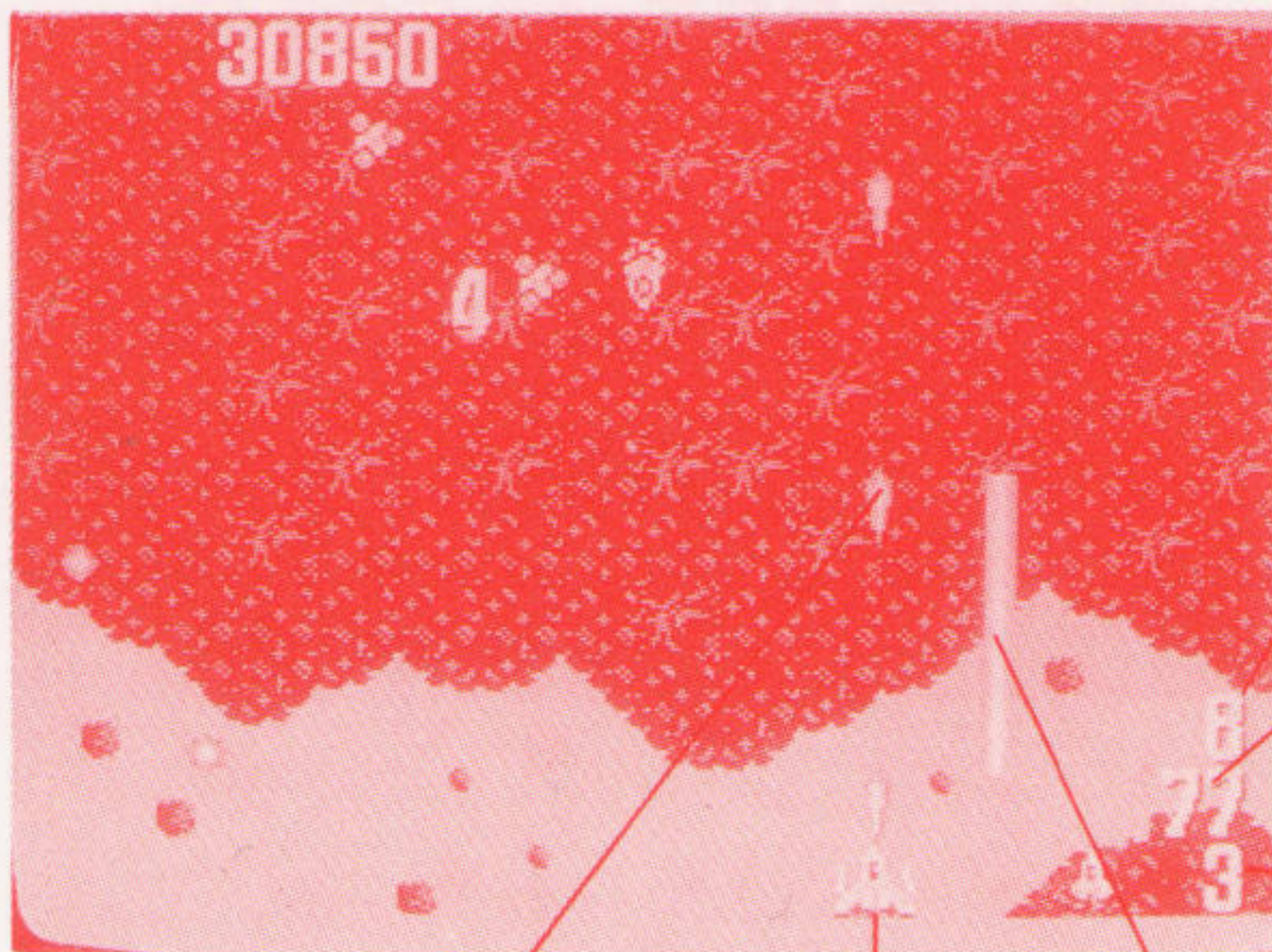
ゲームスタート

1Pジョイスティックのスタートボタンを押すとメニュー画面になり、スタートとコンティニューを方向ボタン

で選べます。ここでもう一度スタートボタンを押すとゲームが始まります。



プレイ画面



現在の
特殊兵器

特殊兵器
の残り時間、
弾数
の残りの機数

基本弾

アレスタ

特殊弾

あそ 遊び 方 かた

● 目的 もくてき

アレスタを操縦し、敵迎撃網を突破せよ！

特殊兵器や、パワーチップを取れば、パワーアップで
きるぞ。そして、DIA51の中枢に巣喰った奇形植物
群をたおせ！

● ゲームオーバー

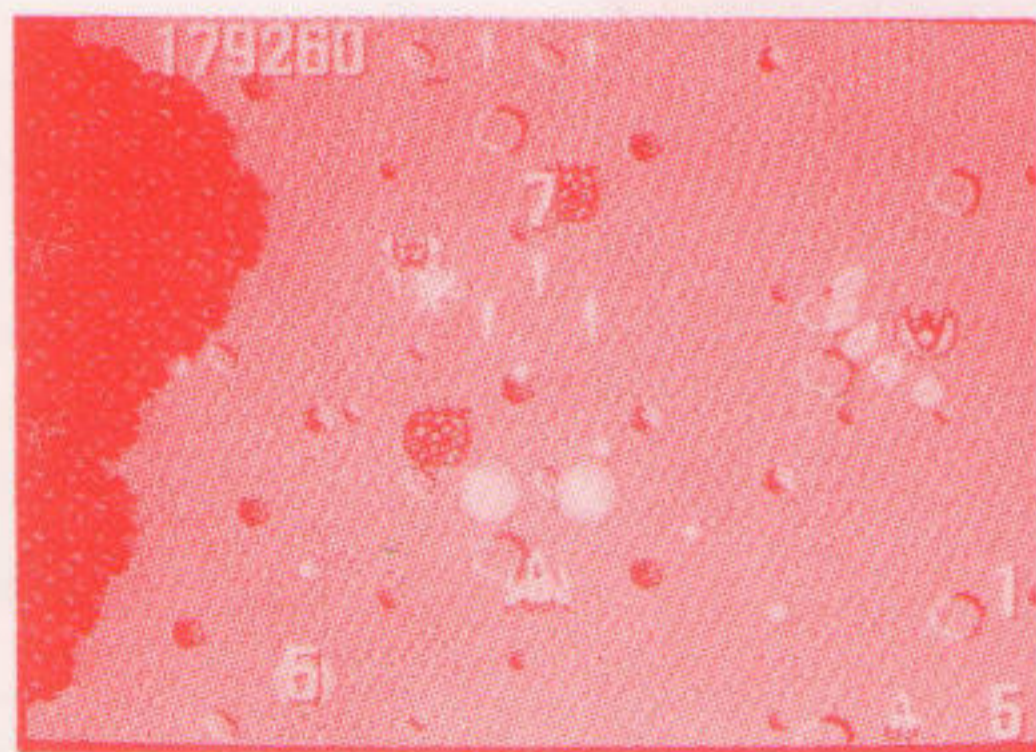
アレスタは最初3機でスタート。2万点と10万点で1
機ずつ、それ以降は10万点ごとに1機増える。

これらが全部破壊されたらゲームオーバーだ。

● ラウンド構成 こうせい

このゲームは全部で6ラウンドからできている。

ラウンド テイク オフ アレスタ ROUND 1 「TAKE OFF ALESTE」

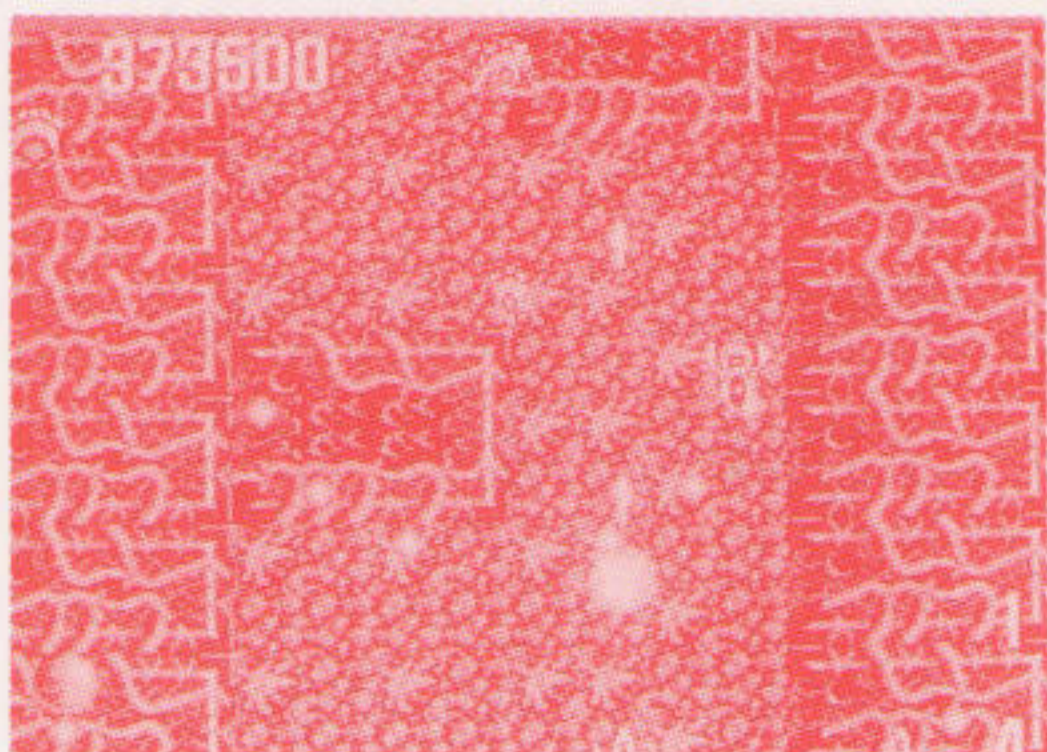


敵の前衛部隊との接触。

すぐ近くに特殊兵器のあ
る武器タンクが配置され
ている。

そして、ラウンドの最後
には敵の前線基地が……。

ラウンド ディープ フォレスト
ROUND2 「DEEP FOREST」



さばく こ ふか もり
砂漠を越えると深い森が
あつた。そこには敵の手
にお ぼうえいぐん き ち
に落ちた、防衛軍の基地
がた すうてんざい
多数点在していた。

ラウンド グレート リバー
ROUND3 「GREAT RIVER」



ほんかくてき
ここらへんから本格的な
せいあつ ぶ たい で
制圧部隊が出てくる。
か せんじょう ぼうえいぐん き ち
河川上にある防衛軍基地
にちゅう い
に注意せよ。

ラウンド ミュー プラント
ROUND4 「MU-PLANT」

かわ わた すで き けいしよくぶつ ミュー-しよくぶつ はんしよく
川を渡ると既にここまで奇形植物(μ植物)が繁殖して
いる。ラウンド い こう てき すがた ではじ こうげき
ROUND4以降は敵の姿が出始める。攻撃を
してくる ミュー-しよくぶつ じんるい そんげん たたか
μ植物、人類の尊厳をかけて戦え！

ラウンド インベイティッド
ROUND5 「INVATED」

ここまで来ると敵の反撃もし烈を極め、ボスキャラも
もつと きょうりよく く だ
最も強力なり・トレイターを繰り出してくる。

ラウンド イン ダイア
ROUND6 「IN-DIA51」

さいしゅう ダイア なか はい
最終ラウンドである。すでに「DIA51」の中に入っ
ている。さい こ で ダイア ちゅうすう ぶ はい
最後に出てくる「DIA51」の中枢部を破壊
すると、なか ほんとう てき
中から本当の敵が……。

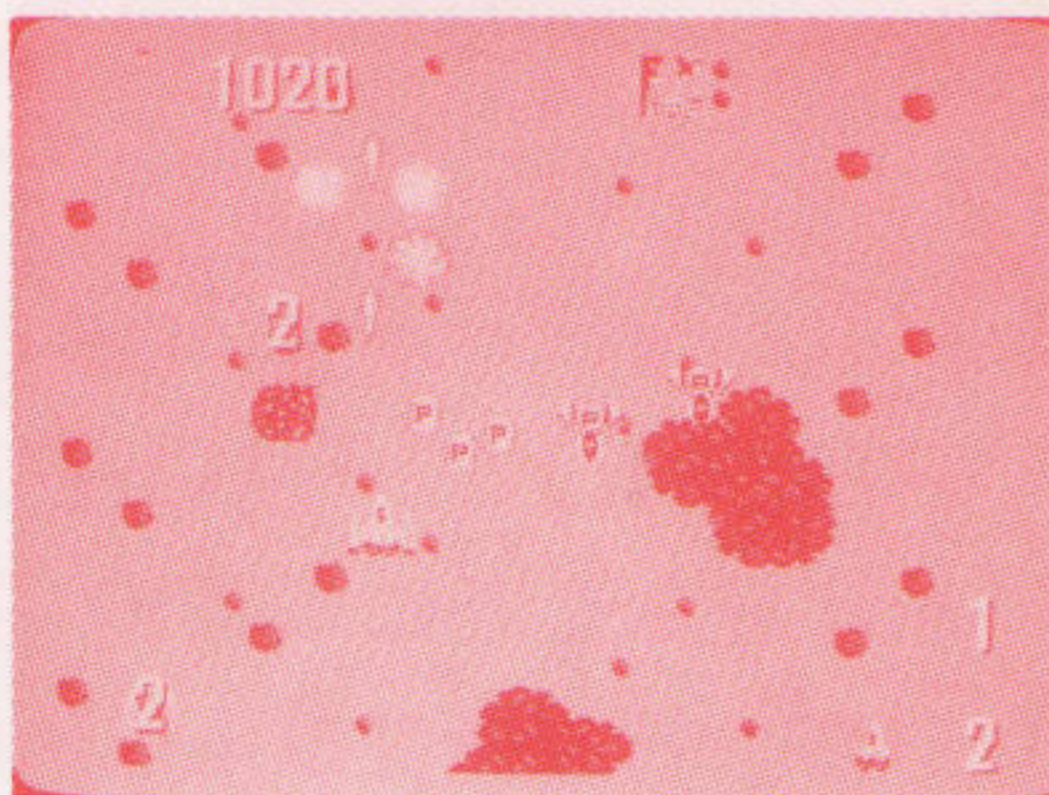
き ほん だん
基本弾 (パルス クラスタ ビーム)

- 1 ボタンで発射する。

てき あお たま
敵の青い弾 (セルバツ
サー) や、てつき ちじょう
敵機、地上
ぶつ こうか
物には効果があるが、
あか たま
赤い弾 (ラグバツサー)
はかい
は破壊できない。

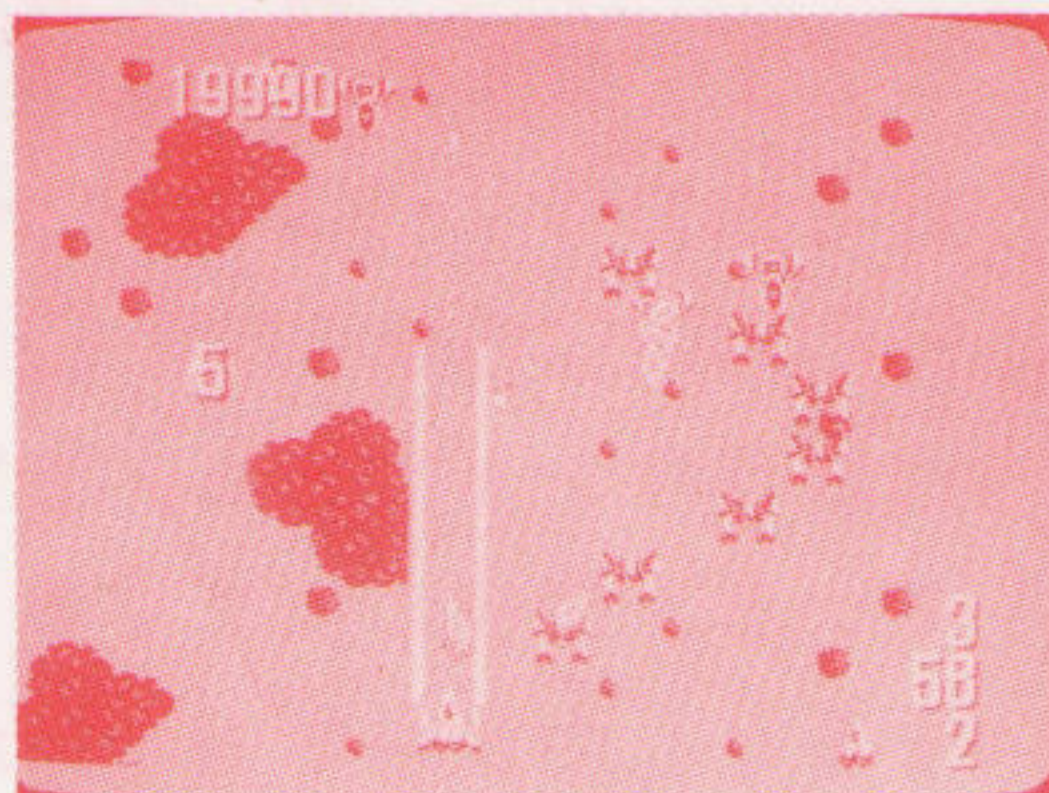


- パワーチップを取ることによって、パワーアップされ、最大3連射まででき、連射スピードがアップする。



とくしゅへいき
特殊兵器

- 特殊兵器は全部で8種類あり、それぞれ同じ種類の武器を取り続けることによってレベルアップできる。

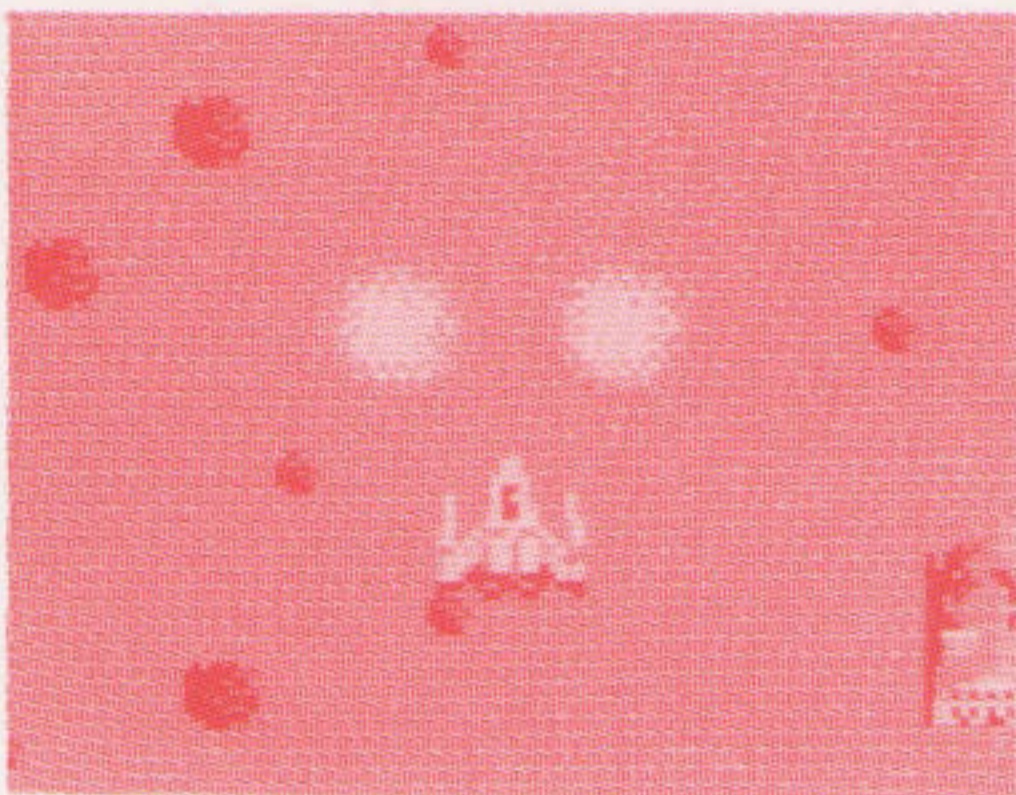


とくしゅへいき
特殊兵器

●**特殊兵器**は地上にある
武器タンクや、セオミ
の運んでいる**特殊武器**
タンクを撃てば空中に
放たれるので、それを
取れば自動的にセット
される。



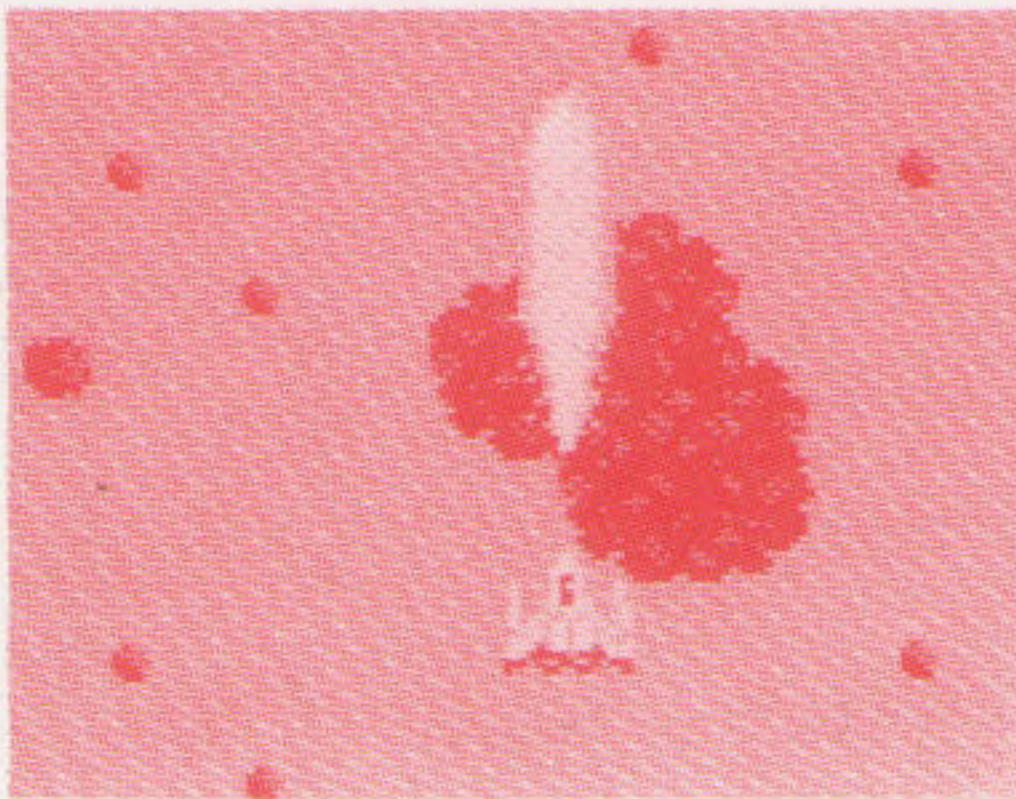
◆1 **全方位弾**



むせいげん
無制限

最初に持っている**特殊**
兵器である。アレスタ
の移動方向に向けて発
射でき、レベルアップ
で連射、さらにラグバ
ッサーも撃ち落とせる。

◆2 **ウェーブガン**



びょう
80秒

2ボタンを押し続ける
ことによってエネルギー
を充填し、威力が高
まり、ボタンを離すと
発射される貫通弾。

レベルアップすれば充
填時間が短縮される。

◆3 レーザー



50+レベル×5秒^{びょう}

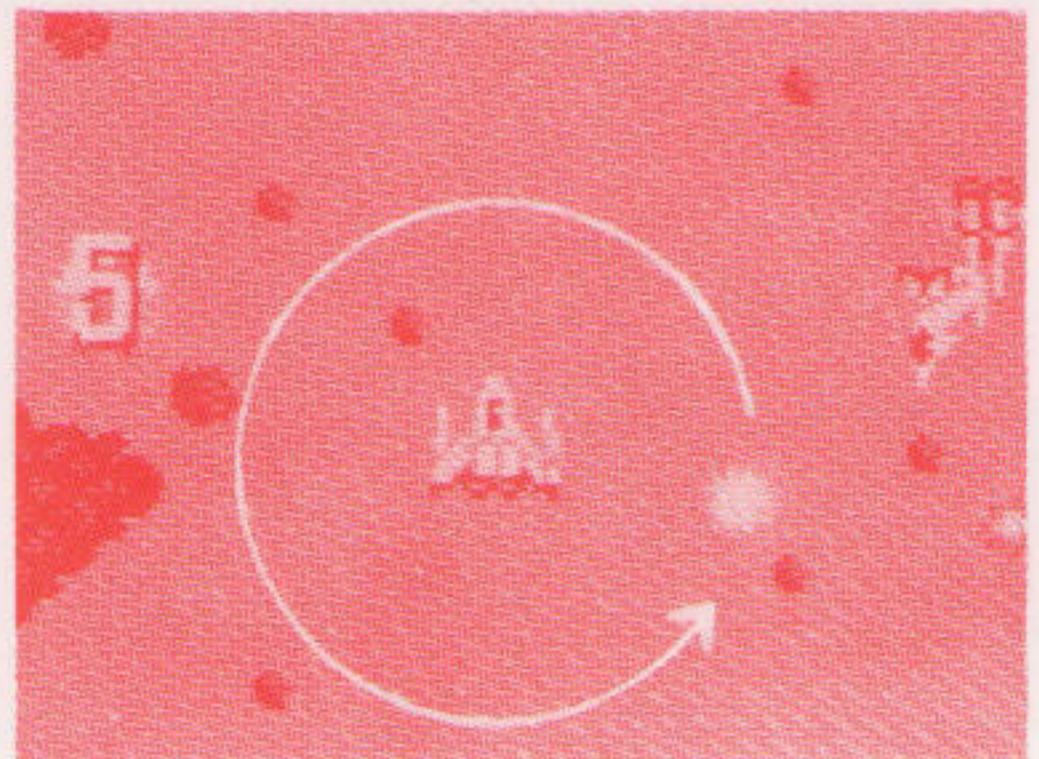
前方^{ぜんぽう}にある、あらゆる
物^{もの}を貫通^{かんつう}する。

レベルアップすると2
連射^{れんしゃ}となり、さらにレ
ーザーが長^{なが}くなる。

◆4 ローリング・ファイアー

80秒^{びょう}

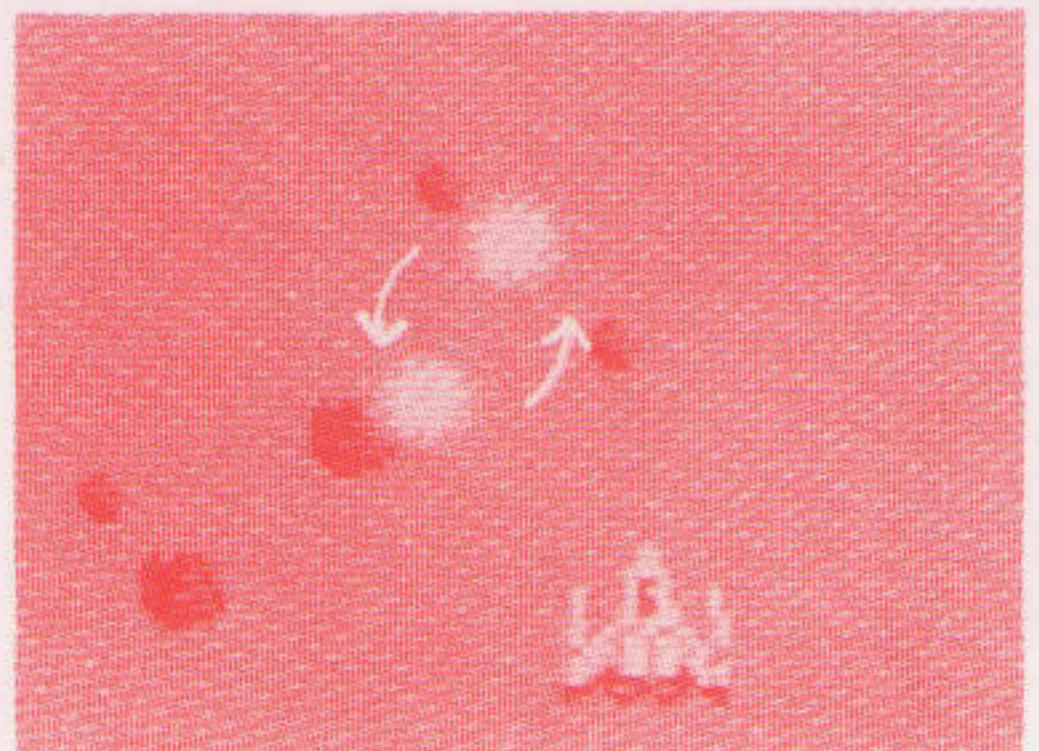
アレスタの回り^{まわ}を弾^{たま}が
回^{かいてん}転^{つづ}し続ける。レベル
アップによって、弾^{たま}が
大^{おお}きくなり、回^{かいてん}転^{たて}が縦
長^{なが}になる。最高^{さいこう}レベル
では弾^{たま}が2個^こになる。



◆5 ホーミングミサイル

80発^{ぱつ}

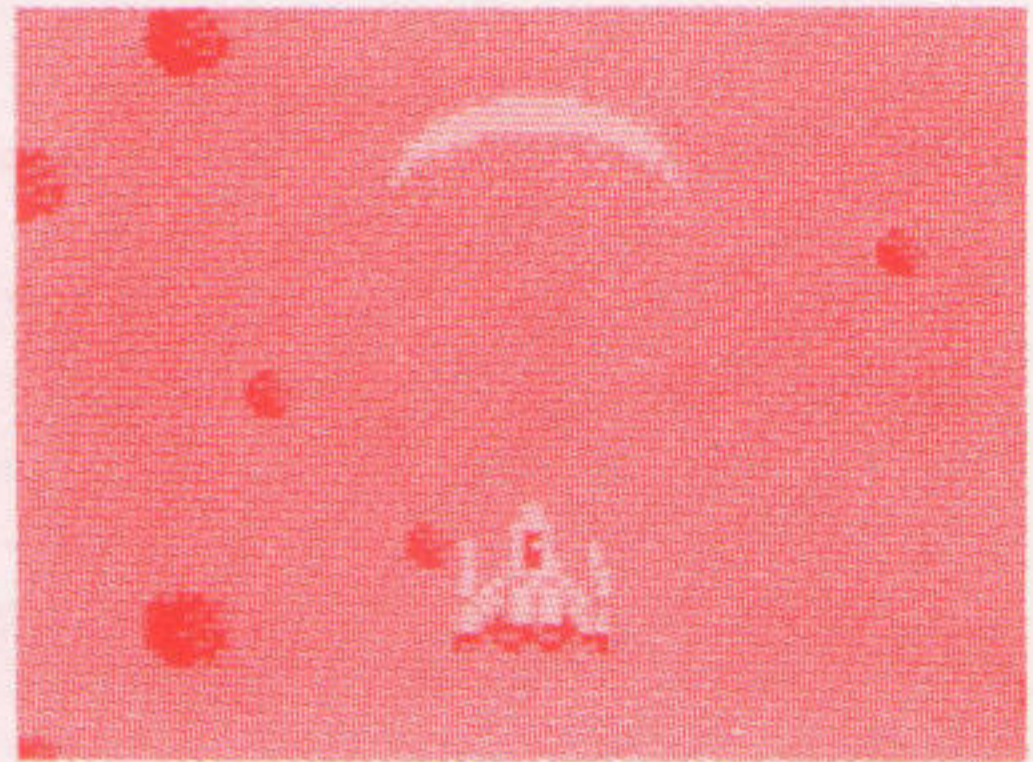
2つの弾^{たま}が互^{たが}いに回^{かいてん}転^{てき}
しながら、自^じ動^{どう}的^{てき}に敵
を捕^ほ捉^{そく}し攻^{こう}撃^{げき}する。レ
ベルが上^あがると速^{はや}くな
り、貫^{かん}通^{つう}するようにな
る。



◆6 スイングウェーブ

80秒^{びょう}

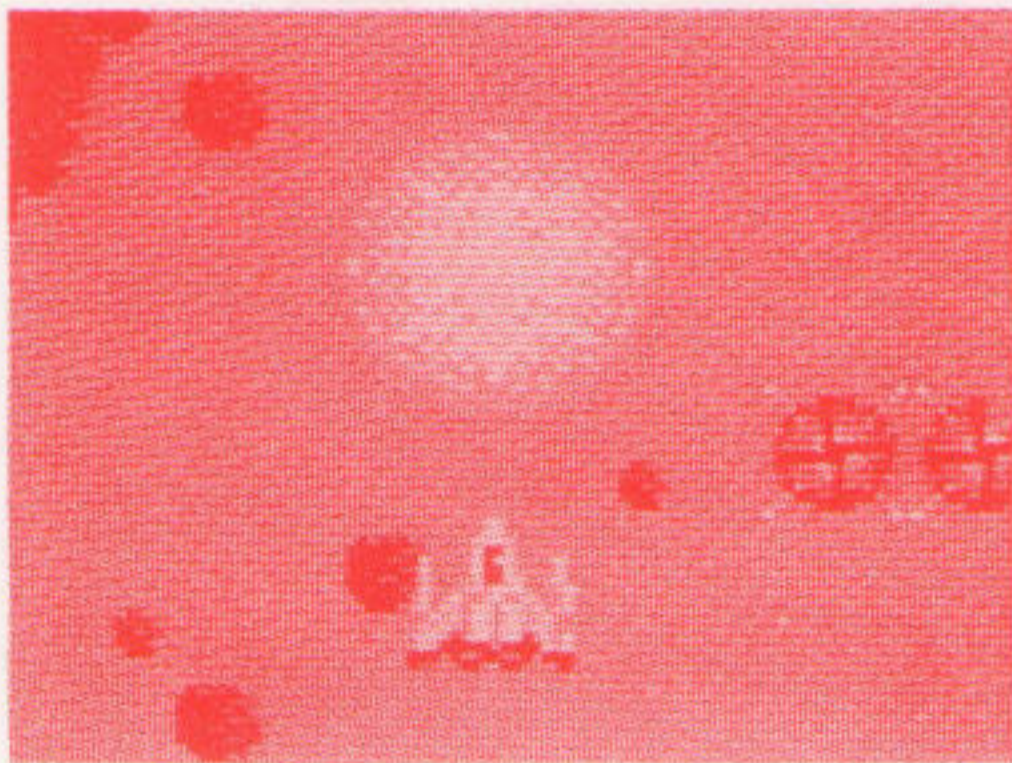
自機^{じき}の動き^{うご}に応じてウ
ェーブ^{おう}を飛ば^とせる。
広範囲^{こうはん}の敵^いに対して対^{てき}
空^{たい}、対地^{たいち}攻撃力^{こうげきりょく}を持つ^も。



◆7 プラズマボール

80秒^{びょう}

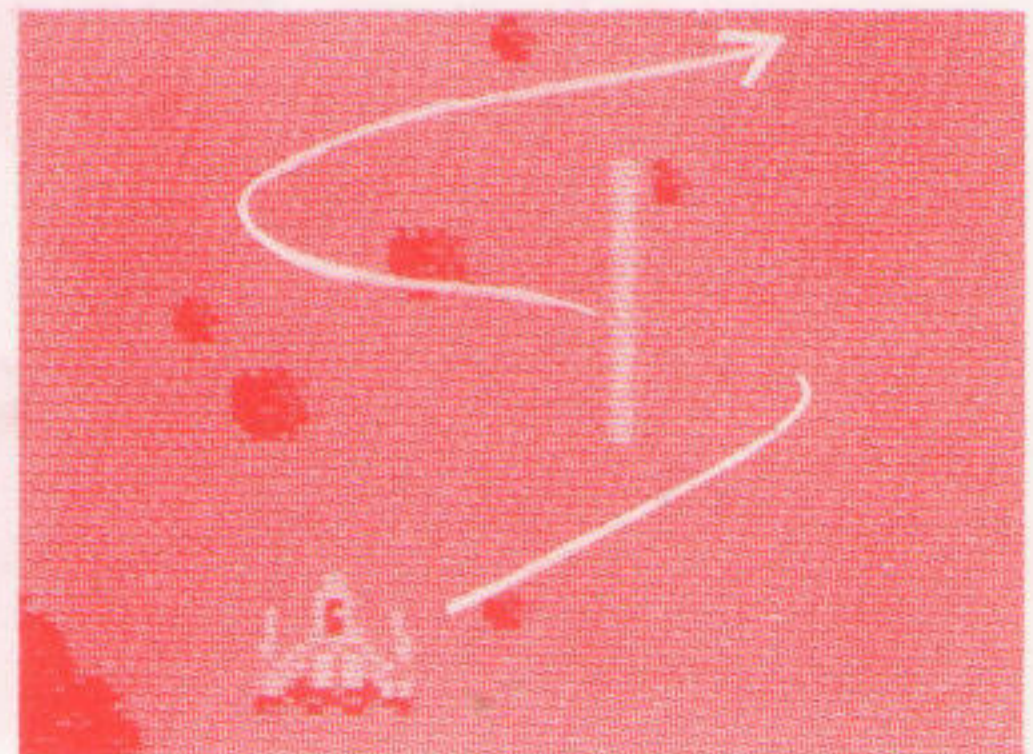
自機^{じき}の前方^{ぜんぽう}に対空能力^{たいくうのうりょく}
を持ったプラズマ火球^{かきゅう}
がで^てき、敵^やを焼^やきつく
す。レベルが最高^{さいこう}にな
ると対地能力^{たいちのうりょく}も持つ^も。



◆8 ワイプレーザー

80発^{ぱつ}

長いレーザー^{なが}が左右^{さゆう}に
往復^{おうふく}しながら前方^{ぜんぽう}に飛^と
ぶ。また貫通能力^{かんつうのうりょく}を持^も
っている。



てき 敵キャラクター一覧 いちらん

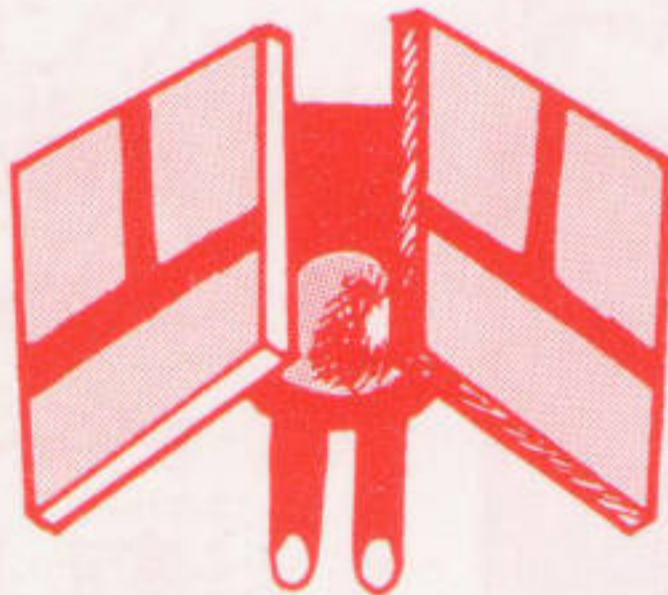
★^{てき}敵キャラクターの^{しょうかい}紹介。

ボックス
BOXマスター
60^{てん}点



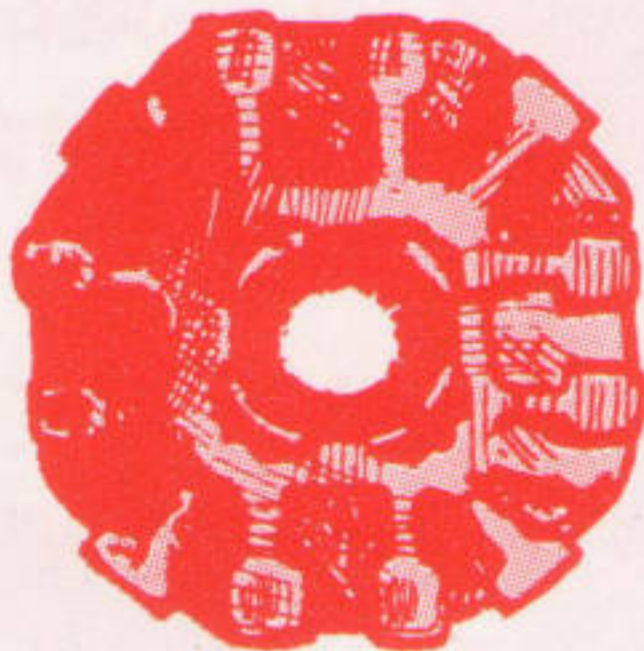
パワーチップを^{はこ}運
んでくる。

セオミ
500^{てん}点



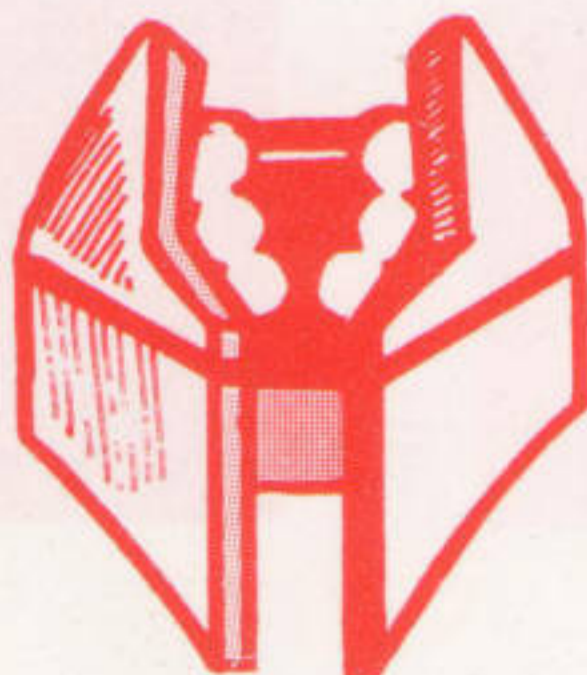
パワーチップを
ある^{てい}程度^ど取ると
^{とく}特殊兵器^{へいき}を持つ
てくる。

ちじょうきち
地上基地
?^{てん}点



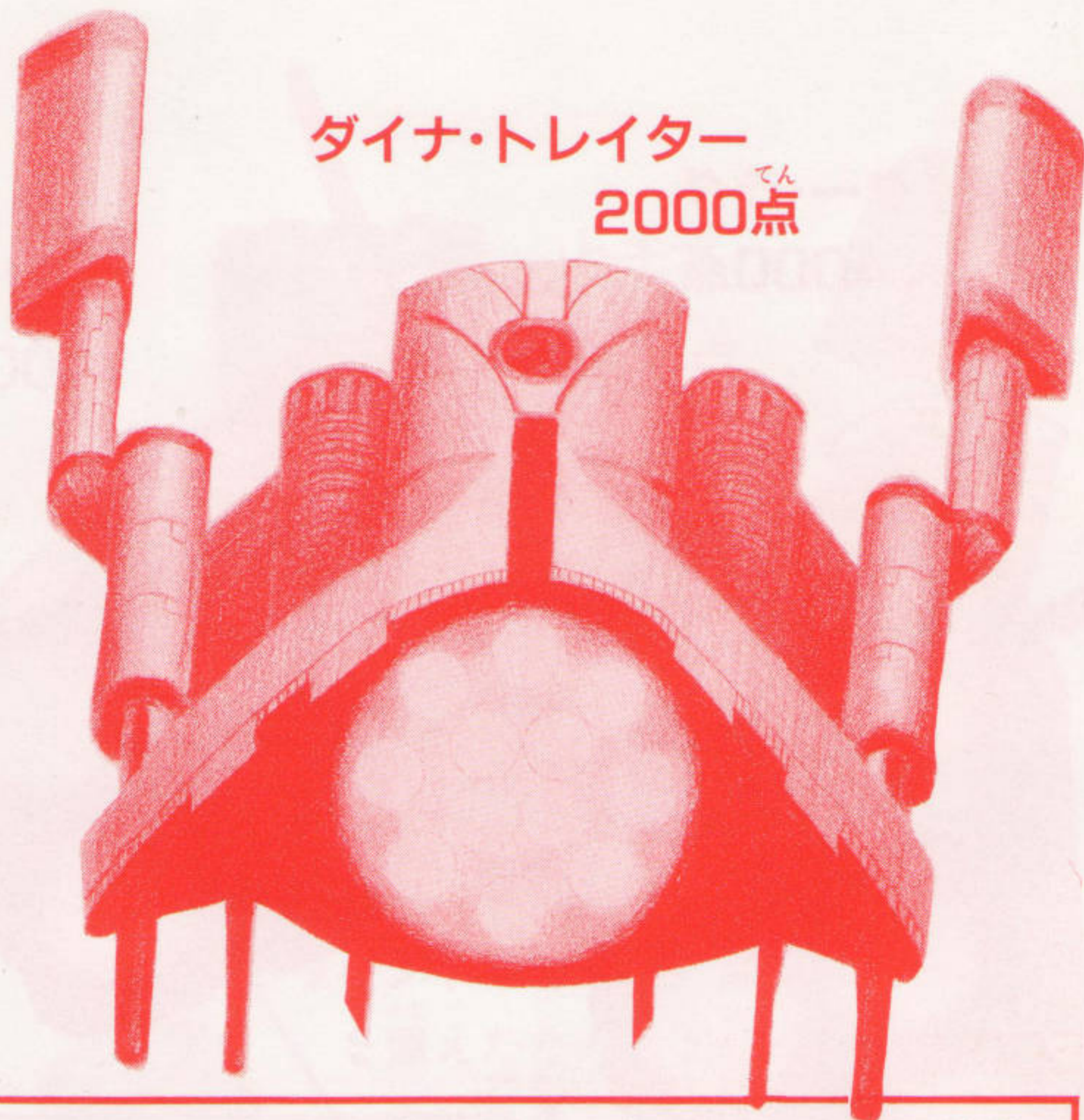
てき て お
敵の手に落ちた
もと^{もと}防衛軍^{へいぐん}基地^{きち}。

ターン
170^{てん}点



ダイナ・トレイター

2000^{てん}点



ラウンド2のボス。ワープ能力^{のうりょく}を持ち、^も回転弾^{かいてんだん}を^{はっしゃ}発射する。ボスキャラは、いずれも1撃^{げき}では^{たお}倒せない。損傷度^{そんしょうど}によって色^{いろ}が^{へんか}変化する。

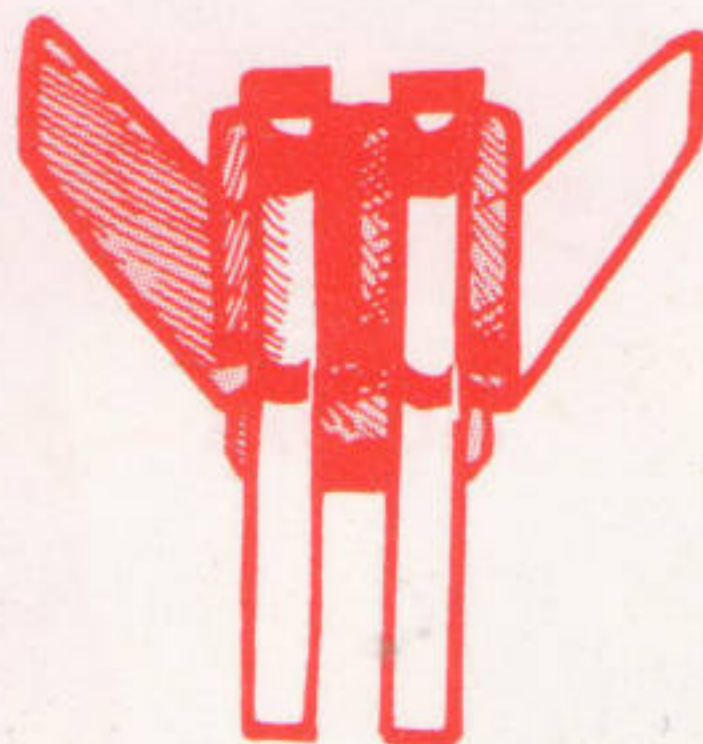
ストレイ

200/500^{てん}点

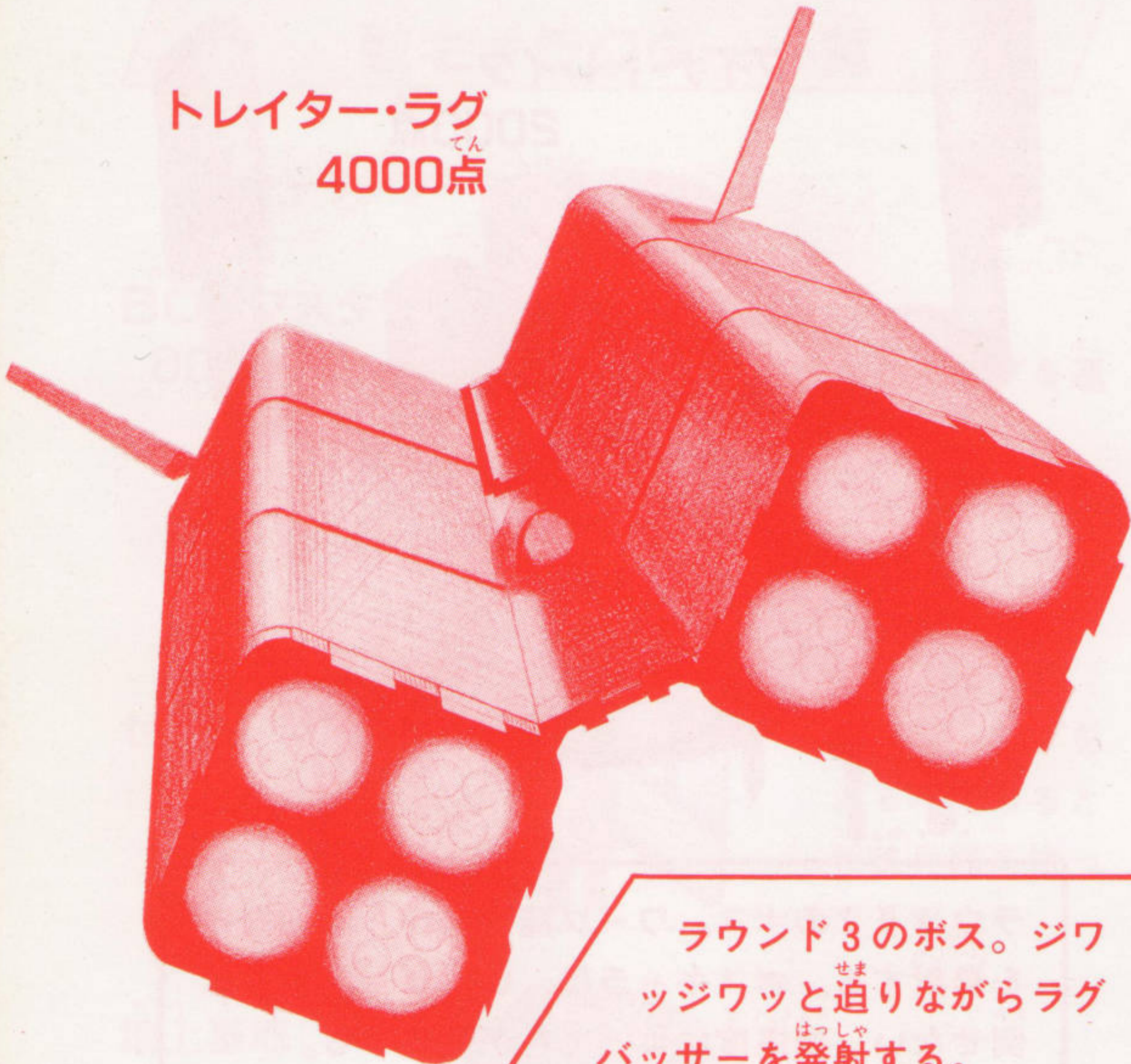


T・アングル

200^{てん}点

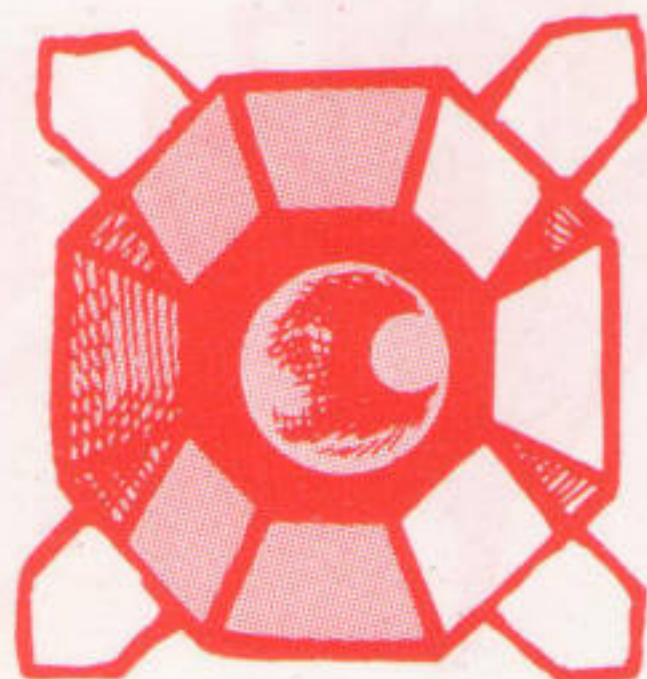


トレイター・ラグ^{てん}
4000点



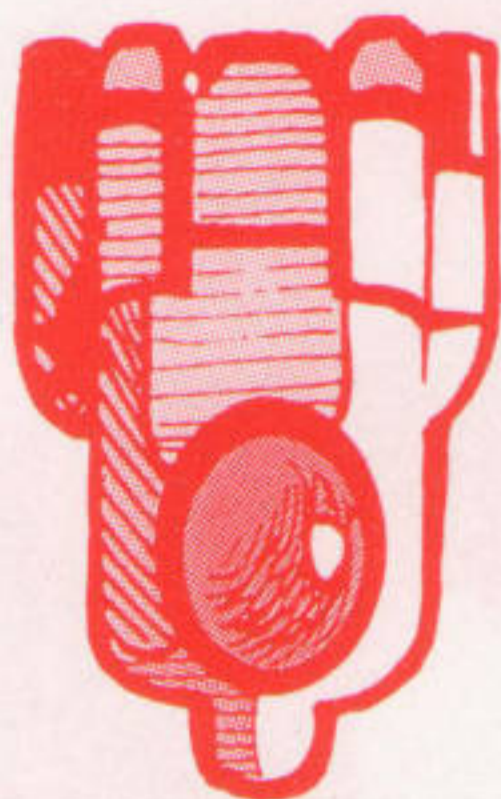
ラウンド3のボス。ジワ
ッジワッ^{せま}と^{はっしゃ}迫りながらラグ
バッサーを^{はっしゃ}発射する。

ラグ^{てん}
300点



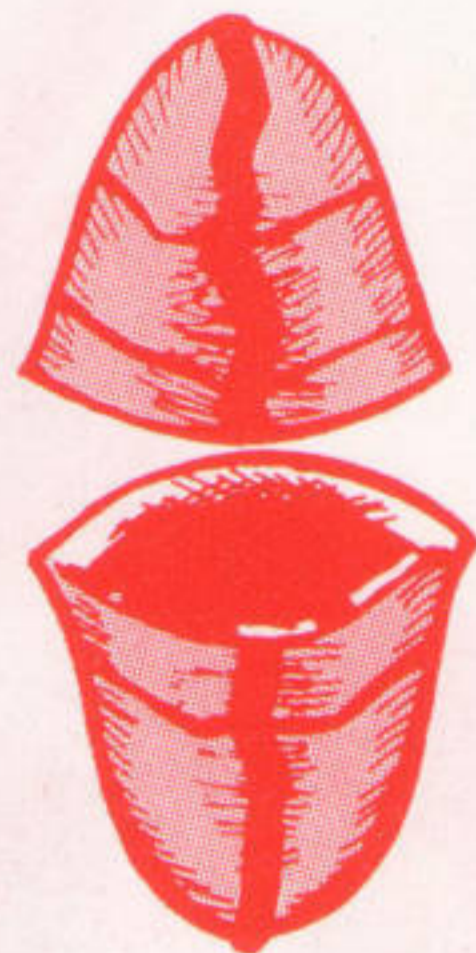
ブリバー

300^{てん}点



トキテ

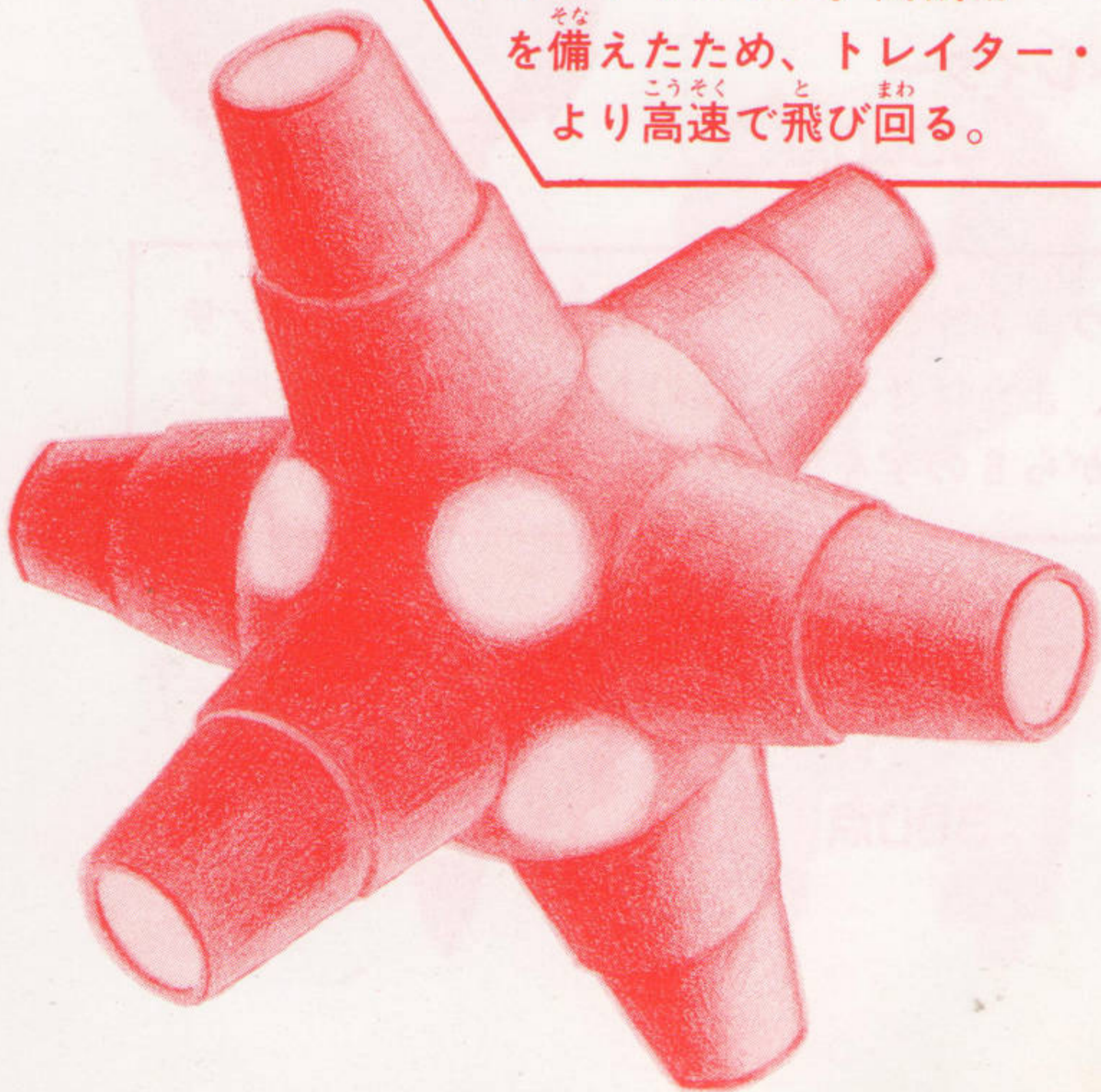
300^{てん}点

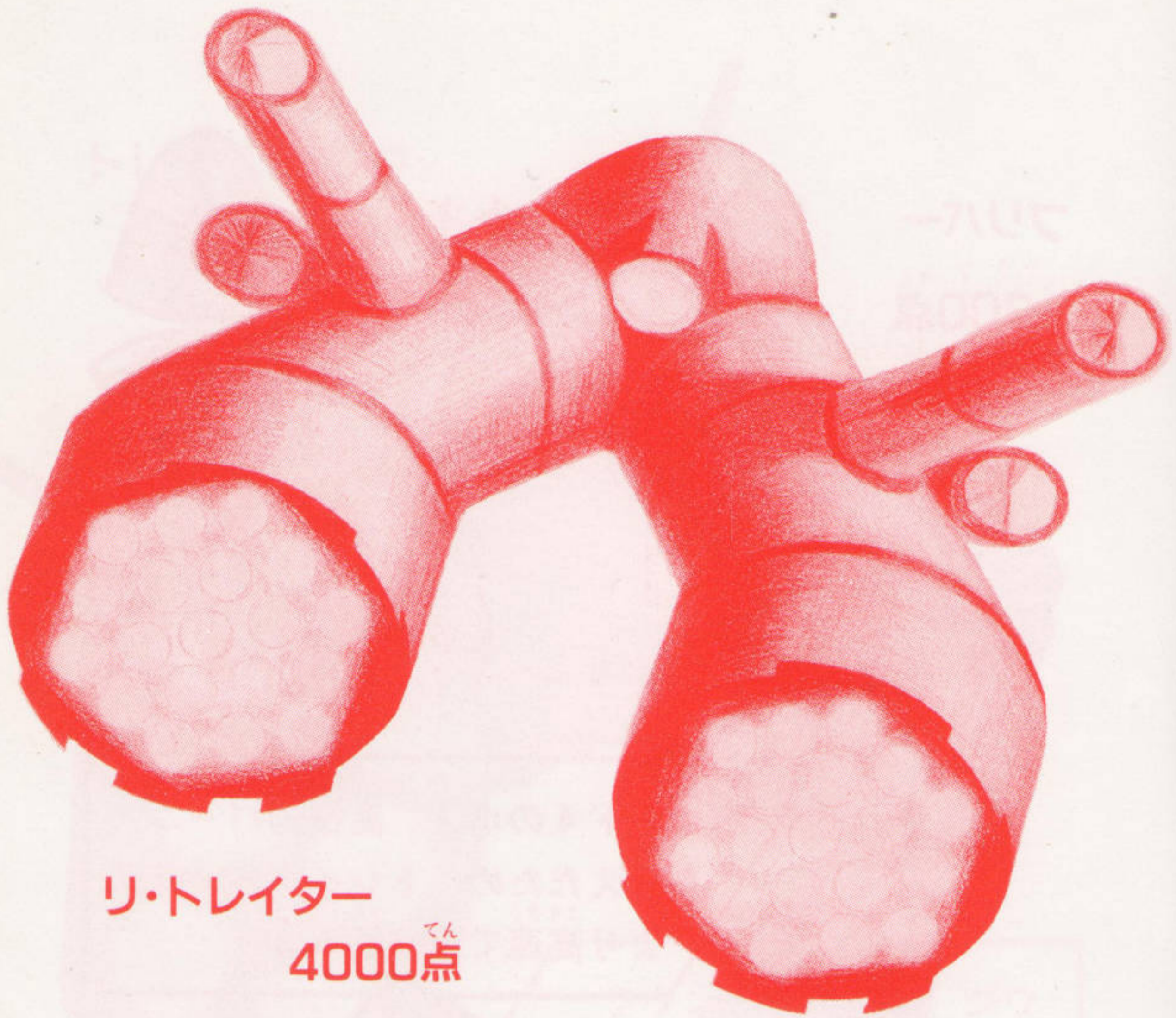


マニアック・トレイター

2000^{てん}点

ラウンド4のボス。高機動バーニア
を備えたため、トレイター・ラグ
より高速で飛び回る。

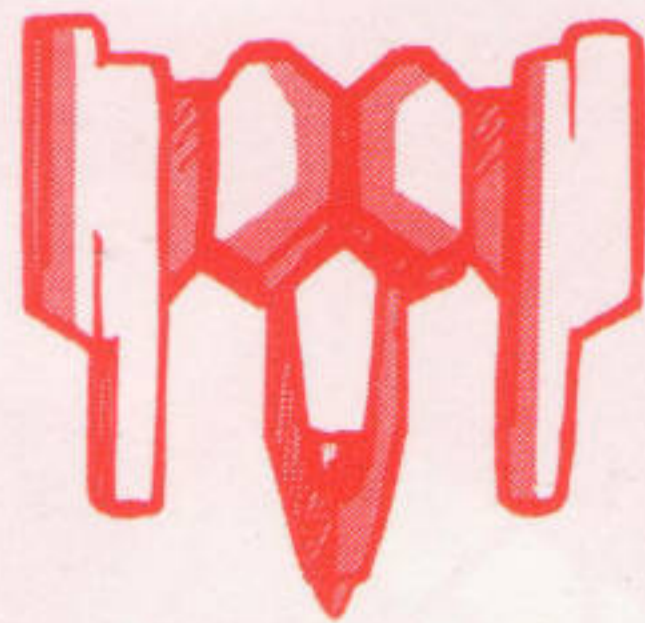




リ・トレイター
4000^{てん}点

ラウンド5のボス。上空で多弾頭のラグバツサー、またはその強化型のドラグバツサーを吐きながら8の字を描いて飛び回る。

エ・ファウ
300^{てん}点



ファウ

200
~300^{てん}点



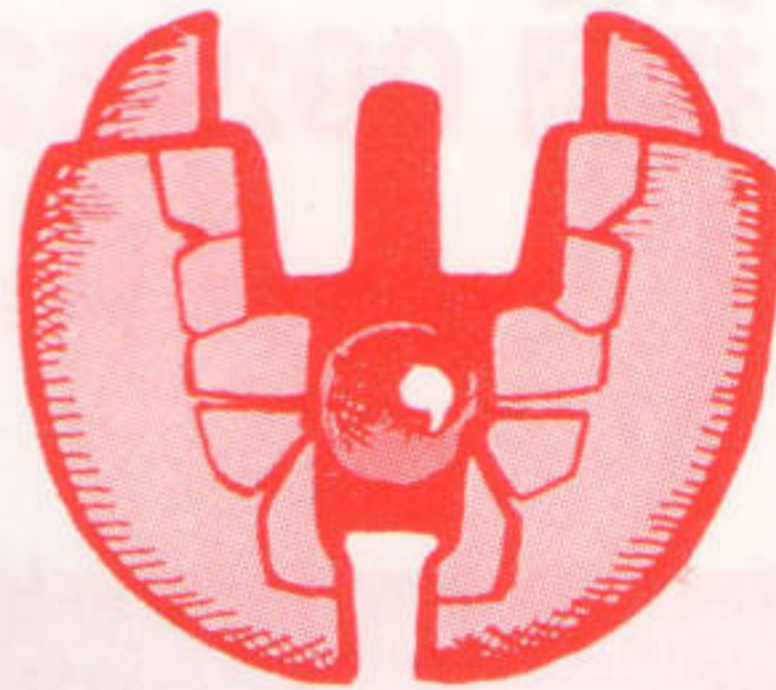
ベイ・ダー

300^{てん}点



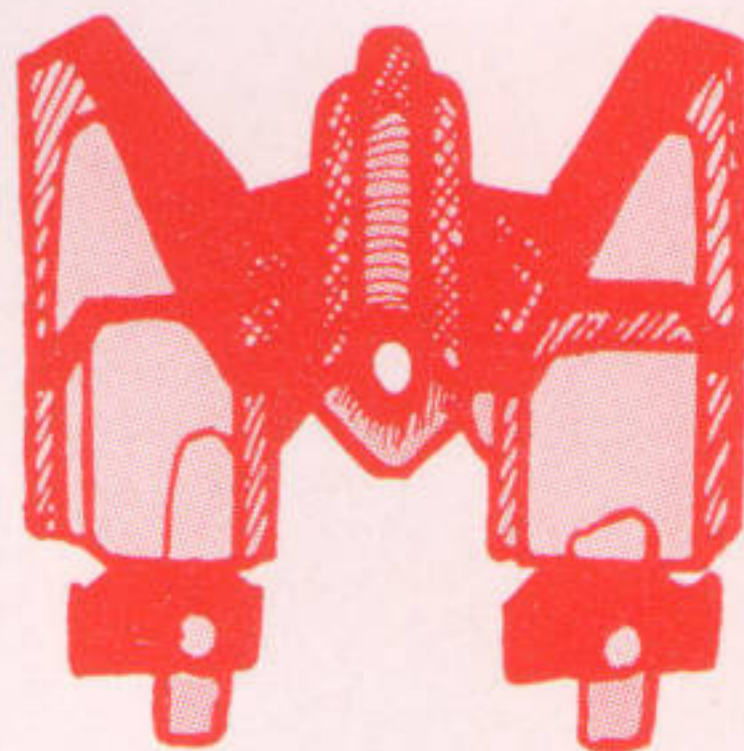
トレイター

300^{てん}点



キューブ

500^{てん}点



セガ ジョイジョイテレフォン



テレビゲームの最新ソフト情報を
キミだけにお知らせします。
今すぐ、ダイヤルしちゃお!

さっぽろ

札幌

011-832-2733

とうきょう

東京

03-236-2999

おおさか

大阪

06-333-8181

ふくおか

福岡

092-521-8181

※電話番号は、よく確かめて、正しく回してね。

© COMPILE 1988

REPROGRAMMED GAME © SEGA 1988

株式
会社

セガ・エンタープライゼス

本社 〒144 東京都大田区羽田 1-2-12

電話03(743)7435(代表)

お問い合わせ：本社消費者サービス係

電話03(742)7068(直通)