

GHOSTBUSTERS™



取扱説明書

SEGA®

このたびはメガドライブカートリッジ「ゴーストバスターズ」をお買い上げいただき、誠にありがとうございました。ゲームを始める前にこの取扱説明書をよくお読みいただきますと、より楽しく遊ぶことができます。

GHOSTBUSTERS™

もくじ

ストーリー.....	4
操作方法.....	6
ゲームの始め方.....	10
画面の見方.....	12
アイテムの種類.....	16
武器の種類.....	18
ゴーストたちの紹介.....	20
使用上のご注意.....	24



©1984 COLUMBIA PICTURES INDUSTRIES, INC.

ALL RIGHTS RESERVED.

ORIGINAL GAME ©1984 ACTIVISION

REPROGRAMMED GAME ©1990 SEGA

THIS GAME HAS BEEN MANUFACTURED UNDER LICENSE FROM ACTIVISION.



ここはゴーストバスターズの事務所——。

「あ～あ、暇^{ひま}だなあ」

「俺^{おれ}たちがズール^{たお}を倒したあとは、ゴースト騒動^{そうどう}もすっかり治^{おさ}まったし……」

「そのかわり、最近^{さいきん}は地震^{じしん}がよく起^おこるよな」

3人は思わず顔^{かお}を見合^{みあ}わせました。

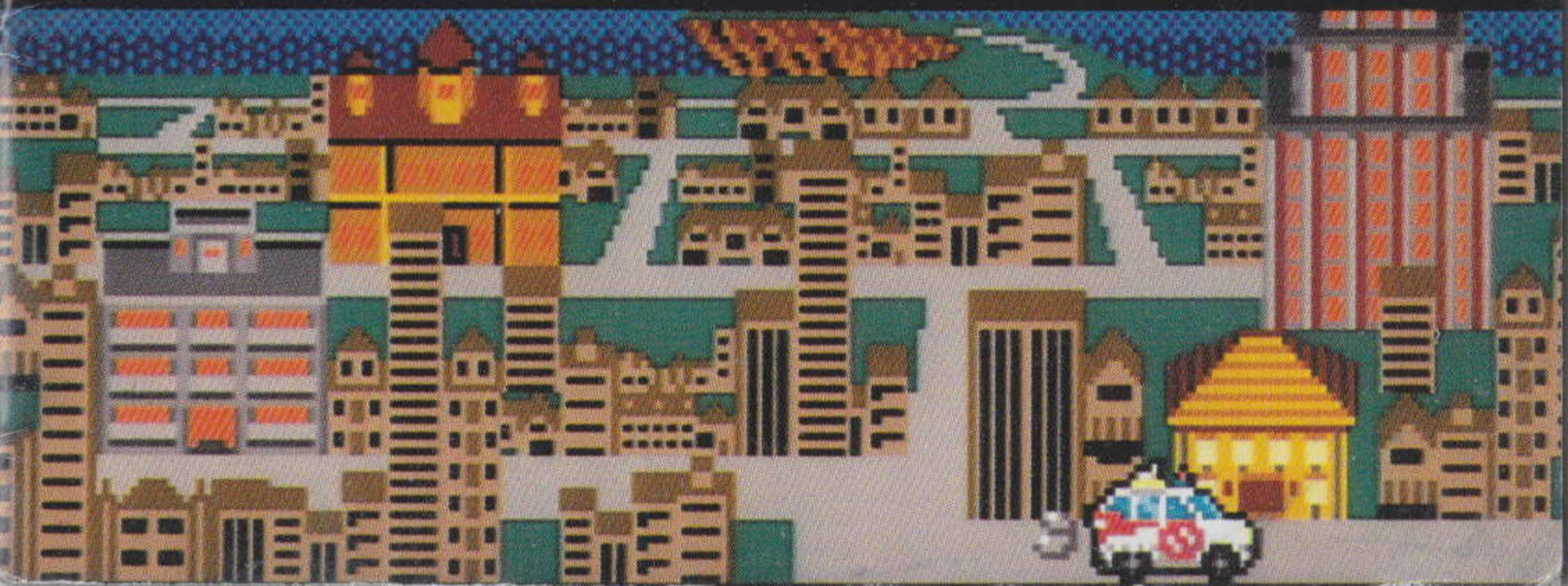
「もしかして、またゴーストたちが動き出^{うご}しているのでは？」

そんなある日、電話^{ひでんわ}がかかってきました。

「やったぞ!! ゴースト退治^{たいじ}の依頼^{いらい}だ！」

「待^まってました！」

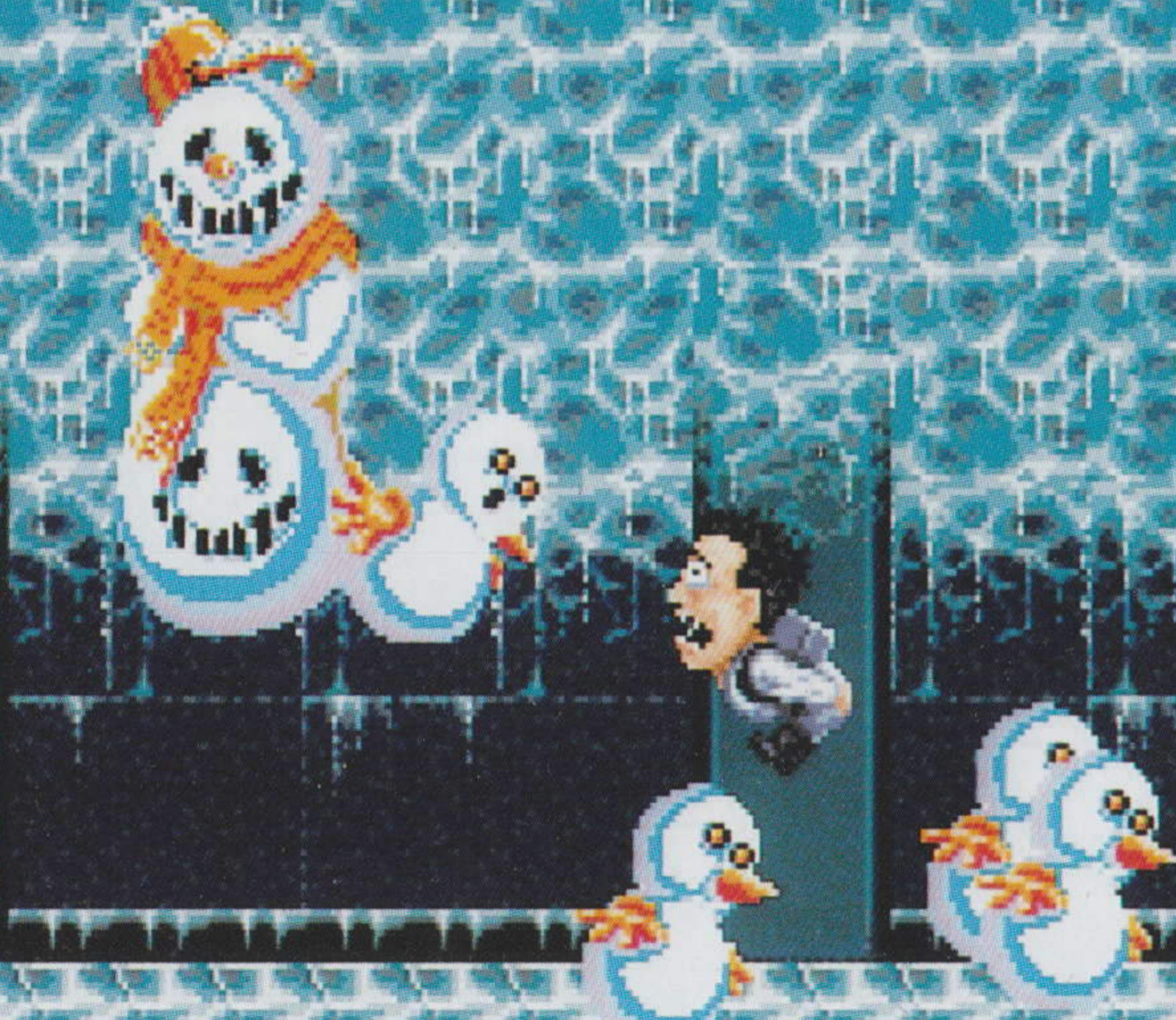
さっそく、事務所^{じむしょ}を飛び出^と出して……。



ストーリー

ゴーストバスターズは、すぐに依頼人の家へと駆けつけました。そこはゴーストだらけで、目も当てられない有様。家の中で徘徊するゴーストを一生懸命退治するものの、なかなかうまくいきません。しかも、その家には、何か強い力で封印されて扉の開かなくなった部屋がカ所あるのです。

そのうちに、数匹の中型ゴーストを、どうにかつかまえることができました。すると、今まで開かなかった扉が、いとも簡単に開くではありませんか。どうやら、この扉を封印していたのは、たった今つかまえた中型ゴーストだったようです。

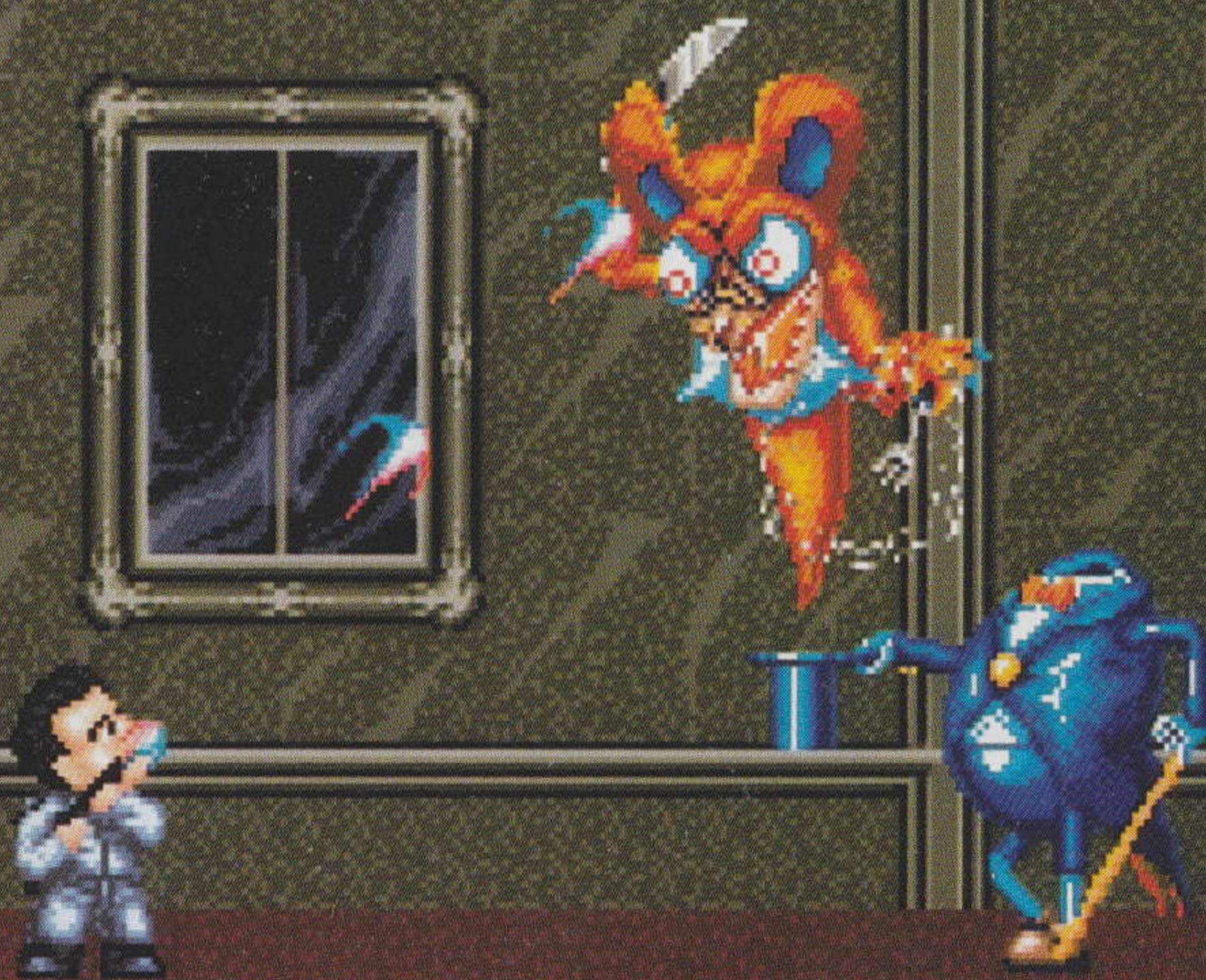




その部屋に入ると、巨大なゴーストが潜んでいました。ゴーストは悪態をつきながら、襲いかかってきます。しかし、苦戦しながらも、何とか巨大ゴーストを倒すことができました。

巨大ゴーストを倒すと、家の中はウソのように静まりました。ふと見ると、部屋の隅に奇妙な石板の破片が落ちています。破片には何か文字が書いてありますが、一部しかないため、意味がわかりません。おそらく、この破片を4つ集めると、明らかになるのでしょうか。

その後、ゴーストバスターズが次々とゴースト退治をしていくと……。



そう さ ほう ほう
操作方法

このゲームは1人用です。本体のコントロール端子1
にコントロールパッドを接続してください。



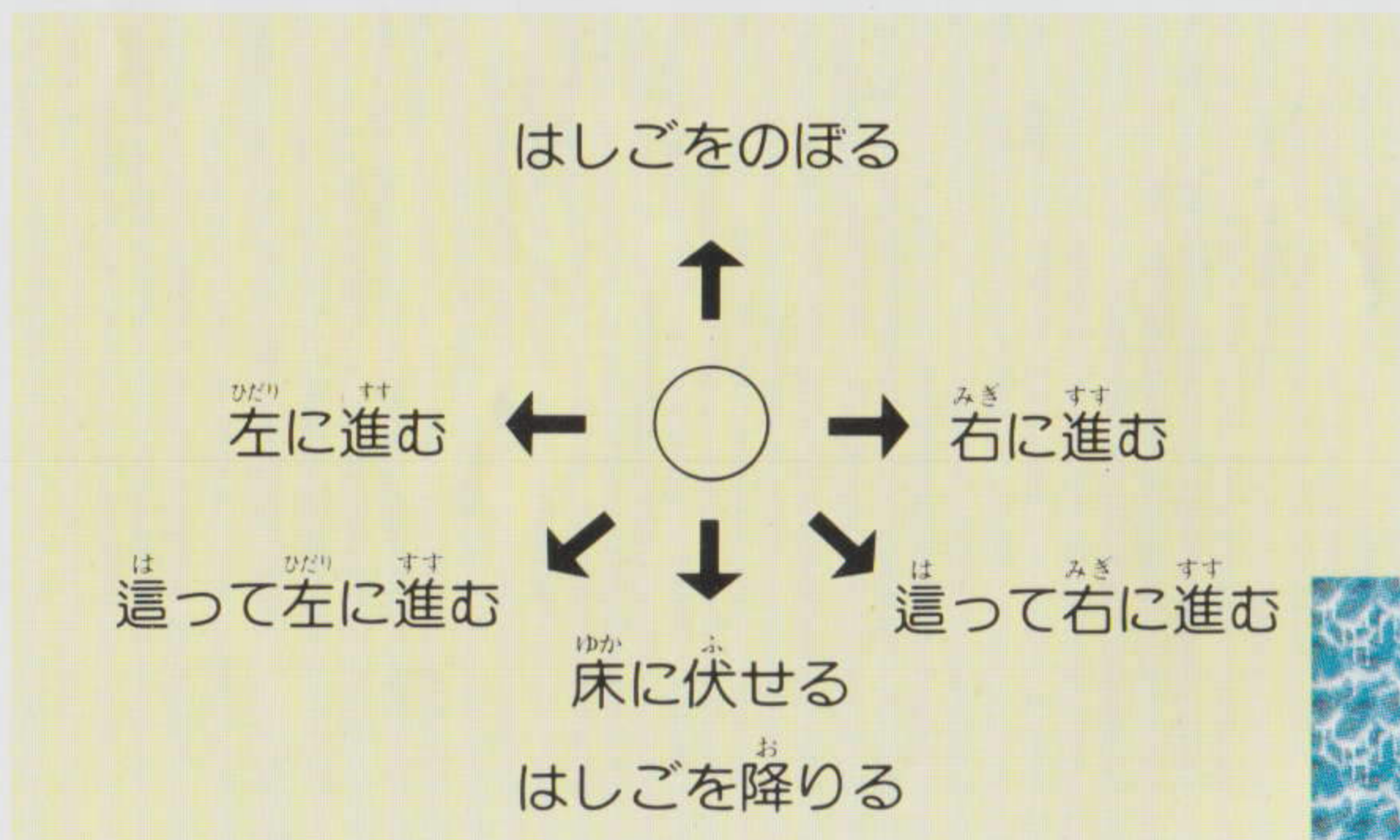
がめん そう さ
■メイン画面での操作

スタートボタン

ゲームをスタートするときなどに使います。ゲーム
中に押すと、サブ画面(13ページ)に変わります。

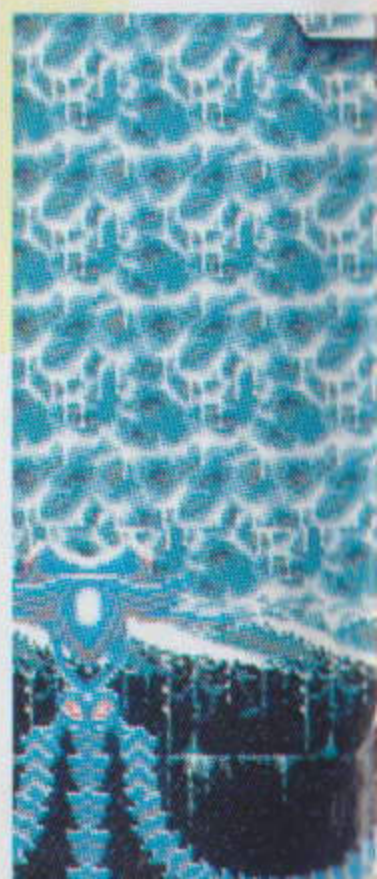
ほうこう
方向ボタン

プレイヤーを動かします。



Aボタン

ぼくだん つか
爆弾を使うときに押します。



Bボタン

レーザーを^{はっしや}発射します。方向ボタンとの^{ほうこう}組合せによつて、レーザーを^{はっしや}発射する方向が^か変わります。

Ⓑのみ：真横に^{はっしや}発射します。

Ⓑ + ◀ または Ⓑ + ▶：斜め上に^{はっしや}発射します。

Ⓑ + ↑：真上に^{はっしや}発射します。

Ⓑ + ↓：伏せながら^{はっしや}発射します。

ゴーストをつかまえたときは、レーザーの^{なが}長さを^{ちやうせい}調整するために^{つか}使います。

Cボタン

ジャンプします。

Ⓒ + Ⓑ

ふたつのボタンを同時に^{どうじ}押し^おくと、ジャンプしながらレーザーを^{はっしや}発射します。

■ その他の画面での操作

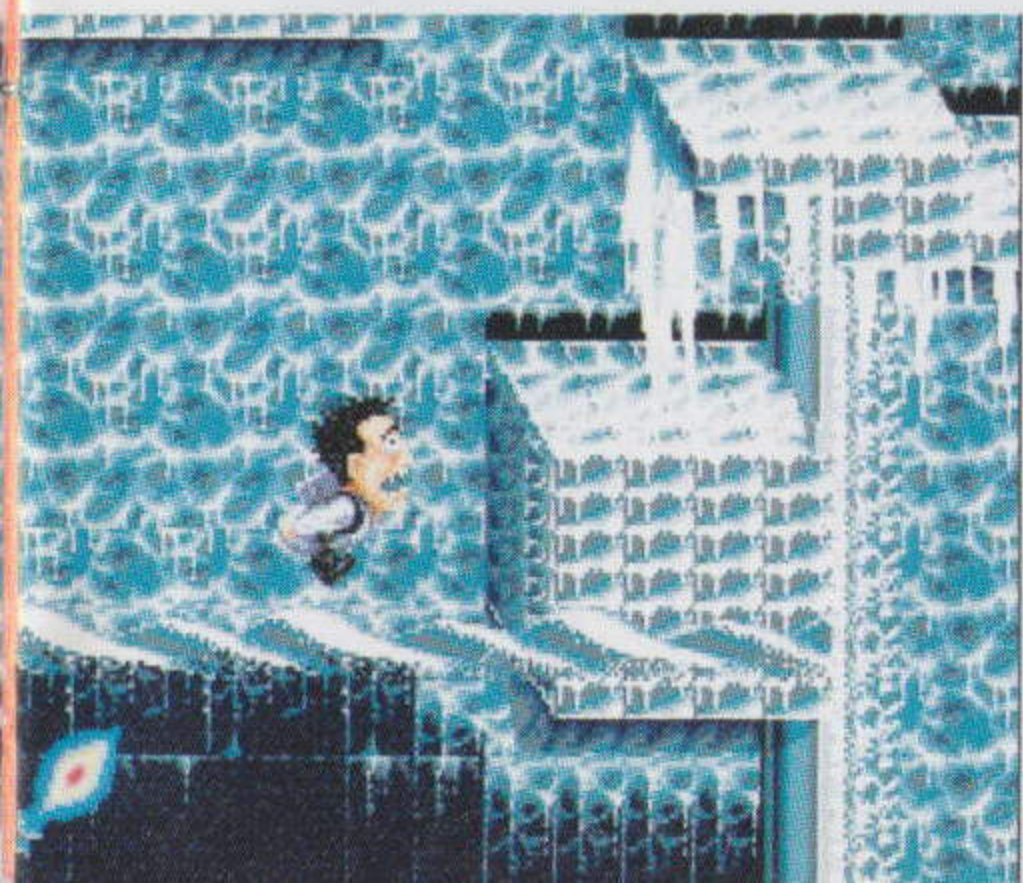
方向ボタン

モードやアイテムを^{えら}選ぶために^{つか}使います。

Bボタン Cボタン

選んだモードやアイテムを^{けってい}決定します。

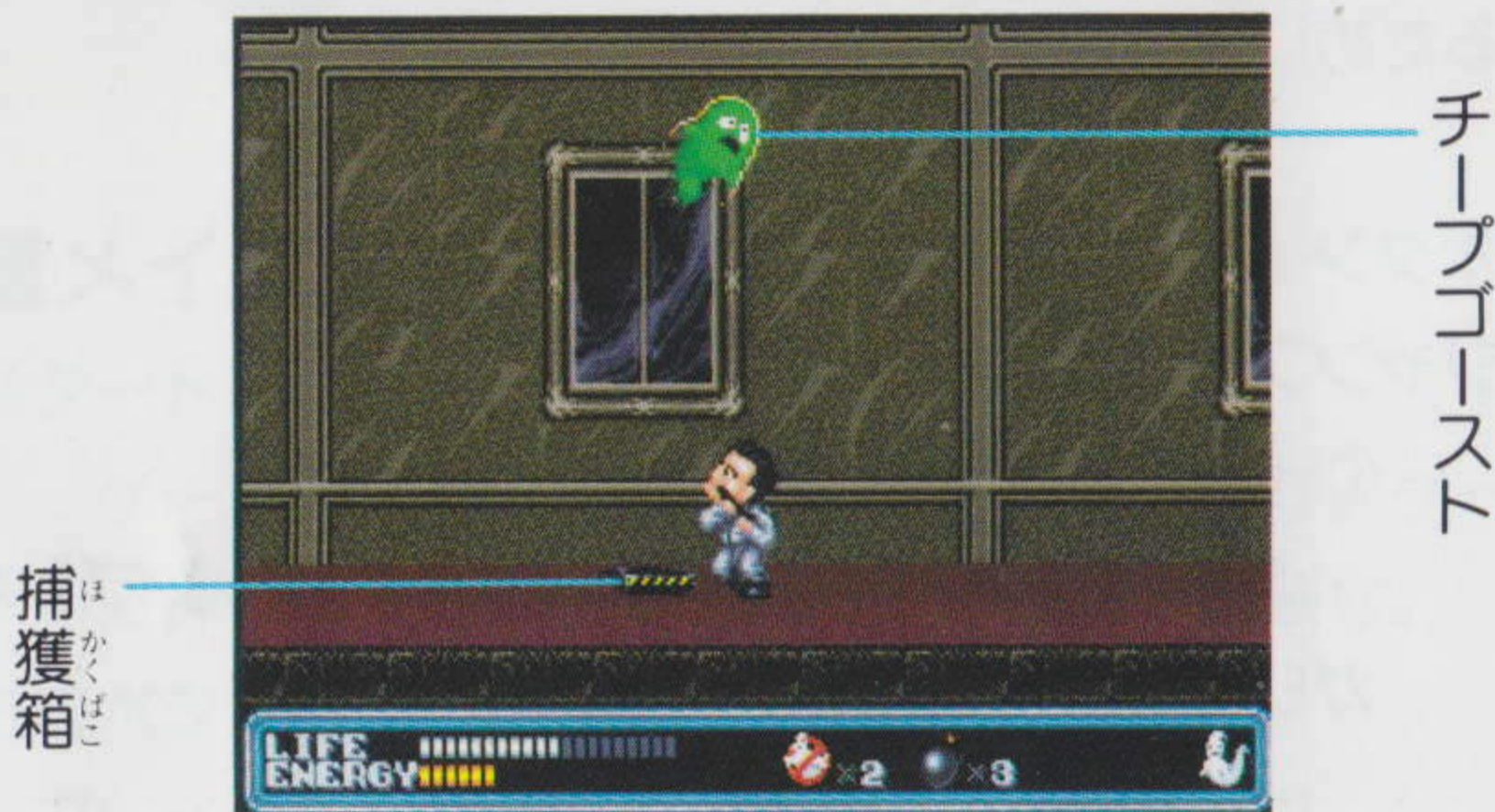
メッセージに▼が^で出ているときに^お押し^{つづ}くと、^{ひやうじ}続きが表示されます。(メッセージを^{しょうりやく}省略して先に^{さき}進みたいときはAボタンを^お押ししてください。)



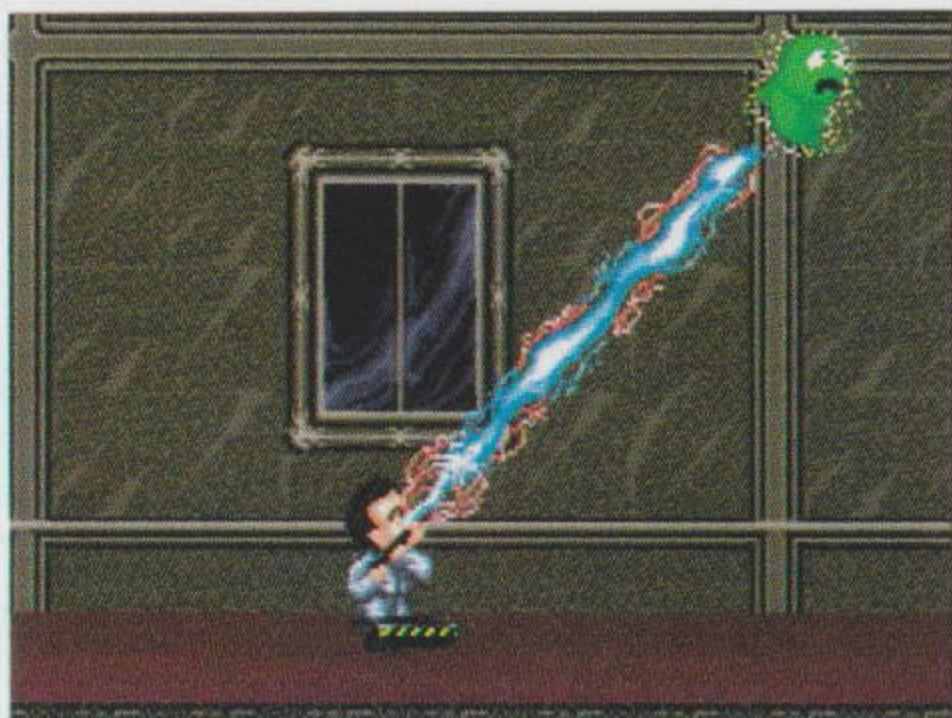
ゴースト退治のしかた

中型ゴーストを倒すと、その身体の中から魂が逃げ出します。これがチープゴーストです。チープゴーストが現れると同時に、部屋の隅に捕獲箱も現れます。

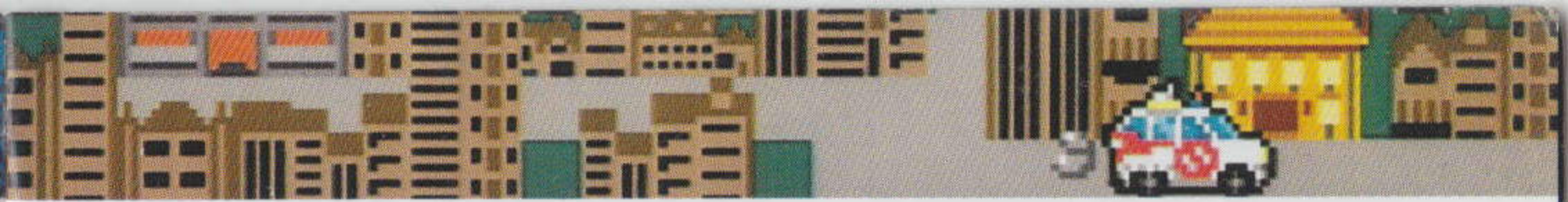
このチープゴーストを捕獲箱に閉じ込めて、ゴーストを退治します。



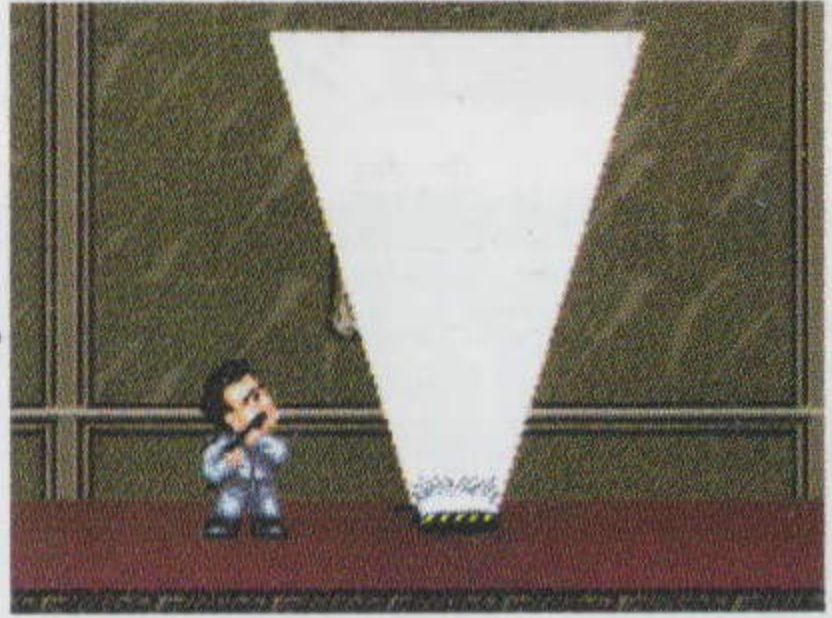
①チープゴーストに、レーザーを当てます。



②Bボタンを押して、ビームの長さを調整しながら、捕獲箱の上までチープゴーストを連れていきます。(Bボタンを押し続けていると、ビームは短くなります。Bボタンを離すと、ビームは長くなります。)



③捕獲箱の上へゴーストを連れてくると、ゴーストは箱の中に吸い込まれてしまいます。これでOK!



注意

☆レーザーが一定以上に長くなると、ゴーストは逃げてしまいます。

☆レーザーが短くなりすぎると、ゴーストは体当たり攻撃をしてきます。

☆ゴーストを連れていくときに、壁などにぶつかると、レーザーが切れ、ゴーストが体当たりしてきます。

☆チープゴーストを捕獲すると、ラウンドクリアの謝礼以外にもお礼(1匹あたり\$1000)がもらえます。また、プレイヤーのライフやエネルギーが少し回復します。

チープゴーストを3回捕まえそこなうと、どこかに逃げてしまい、謝礼がもらえなくなります。

へんてこゴーストに乗って、ジャンプ!

ポンプというゴーストはウロウロしているだけのへんなやつ。レーザーでも倒せない。

でも、プレイヤーが上に乗るとバネのようになって、プレイヤーを上へ飛ばしてくれるんだ。

ぴよ〜んとジャンプできる▶



ゲームの始め方

ゲームスタート

タイトル画面のときにスタートボタンを押すと、次のような画面になります。方向ボタンでゲームの始め方を選び、スタートボタンを押してください。

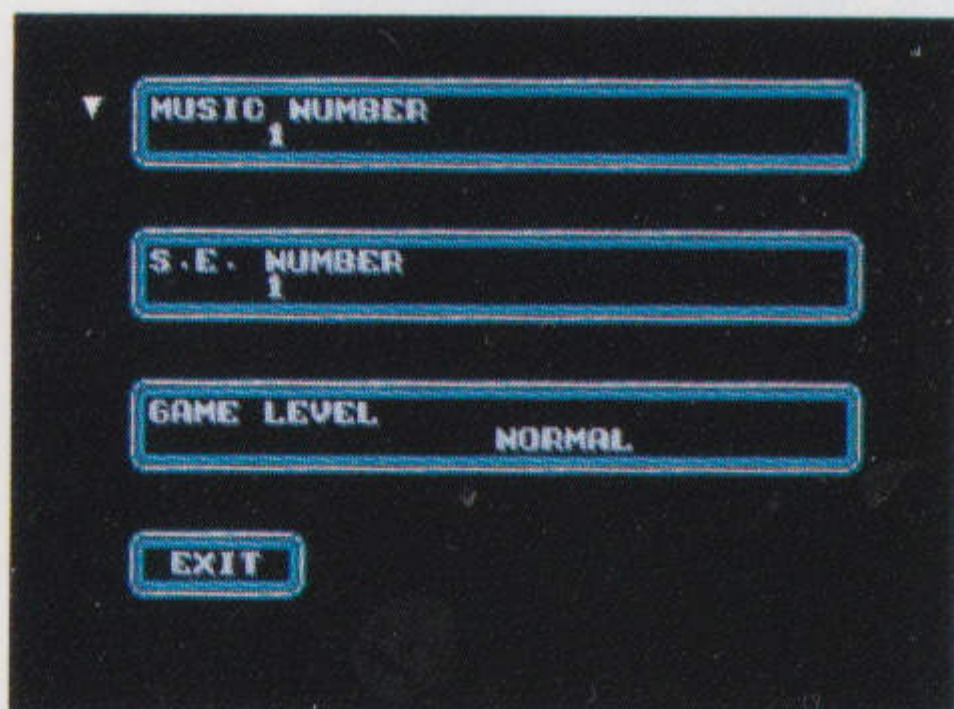


START(スタート)

そのままゲームを始めるときに選びます。

OPTION MODE(オプションモード)

ゲームの設定を変えるときに選びます。このモードを選ぶと次のような画面になります。



方向ボタンで▼を動かし、設定を選びます。方向ボタンを左右に操作すると、その内容を変更できます。

MUSIC NUMBER : 数字を選んでBボタンを押すと、ゲームサウンドを聞くことができます。

S.E.NUMBER : 数字を選んでBボタンを押すと、サウンドイフェクト(効果音)を聞くことができます。

GAME LEVEL : レベルを3段階に変更できます。

EASY : やさしい **NORMAL** : 普通 **HARD** : むずかしい

EXIT : EXITを選んでCボタンを押すと、タイトル画面にもどります。それからSTARTを選ぶと、変更した設定でゲームを始めることができます。

プレイヤーセレクト

3人のゴーストバスターズの中から、プレイヤーを選びます。方向ボタンでプレイヤーを選び、BまたはCボタンを押してください。



■ゴーストバスターズの特徴



PETER (ピーター)

スピードやジャンプ力、耐久力とも普通。おっちょこちょいで、少しまじめさに欠ける点も……。



RAYMOND (レイモンド)

動きが遅く、ジャンプ力も3人の中では最も低い。しかし、耐久力はいちばんある！

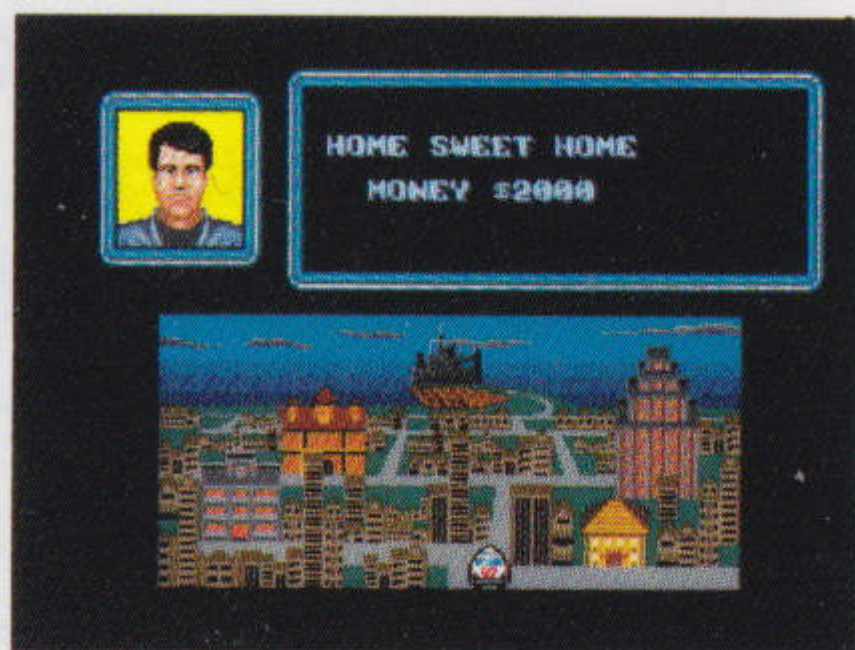


EGON (イーガン)

動きが速くてジャンプ力があるが、耐久力は弱い。クールで知的なゴーストバスターズなのだ。

ラウンドセレクト

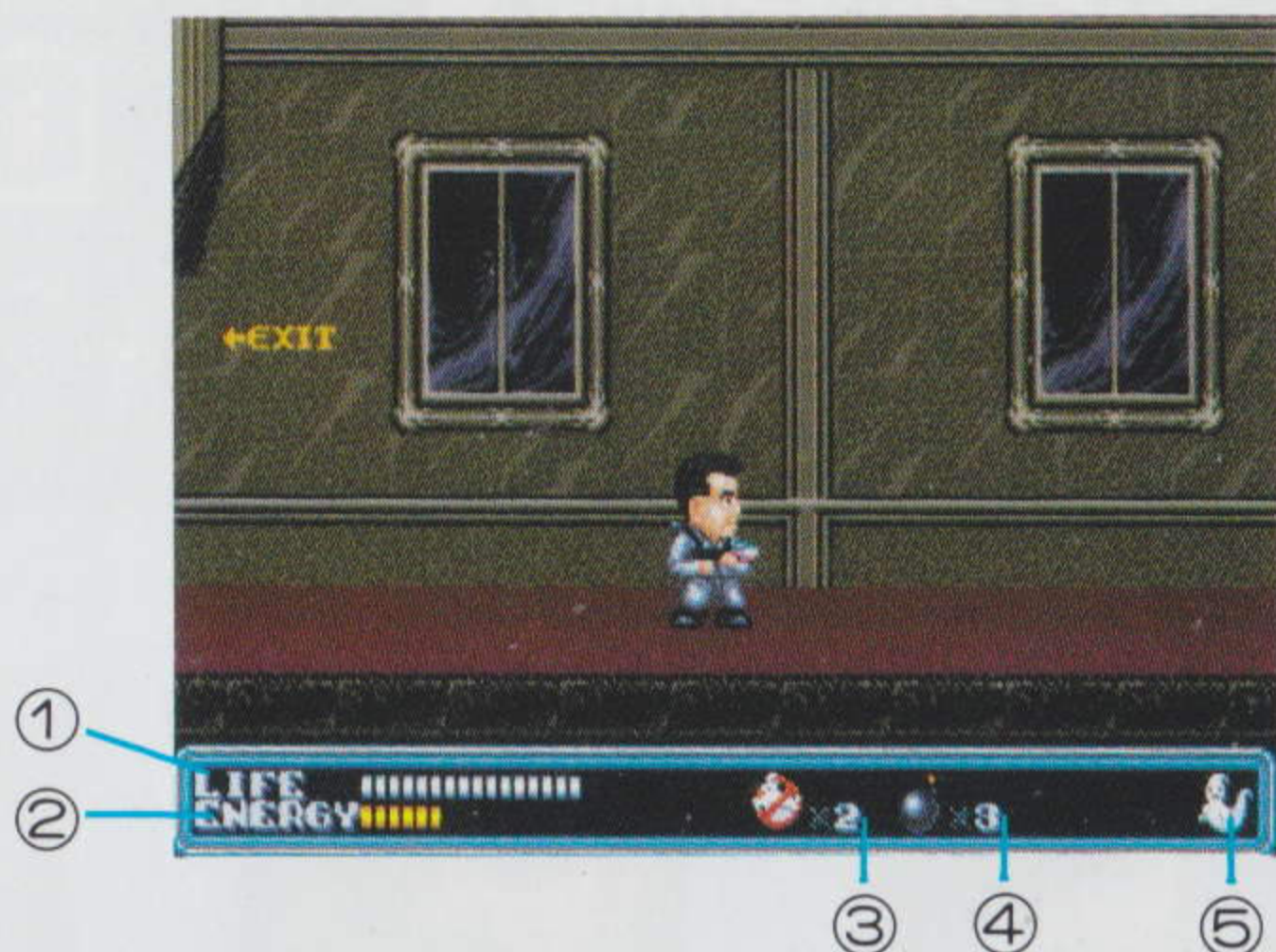
ゴースト退治をするラウンド(建物)のうち、4つめまでは好きなところからスタートできます。方向ボタンで建物を選び、A~Cボタンを押してください。



画面の見方

メイン画面

ゴーストをやっつけながら、進んでいく画面です。

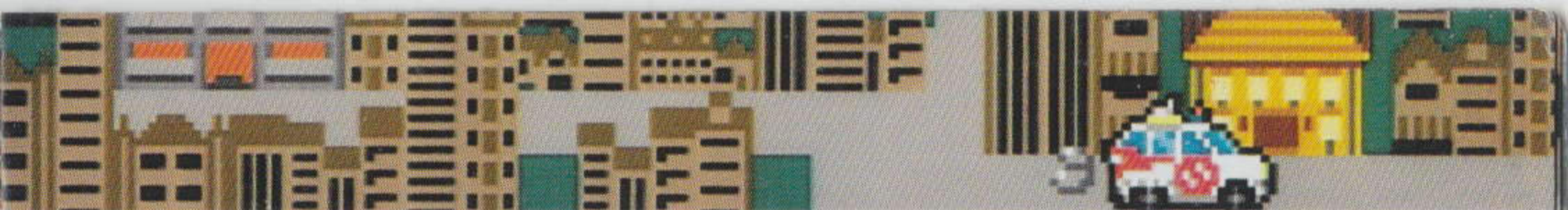


- ①ライフ：攻撃を受けると減っていきます。ライフがなくなると、プレイヤー数が1人減ります。
- ②エネルギー：ノーマルレーザー以外の武器を使うと、減っていきます。エネルギーがなくなると、武器の威力がなくなります。
- ③残りのプレイヤー数：プレイヤー数が0のときに倒れると、ゲームオーバーになります。
- ④爆弾の数：Aボタンを押すと、爆弾を使えます。
- ⑤中型ゴーストの数：この建物の中にいる中型ゴーストの数です。全部倒すとボスゴーストの部屋に入れます。

■ゲームの進め方

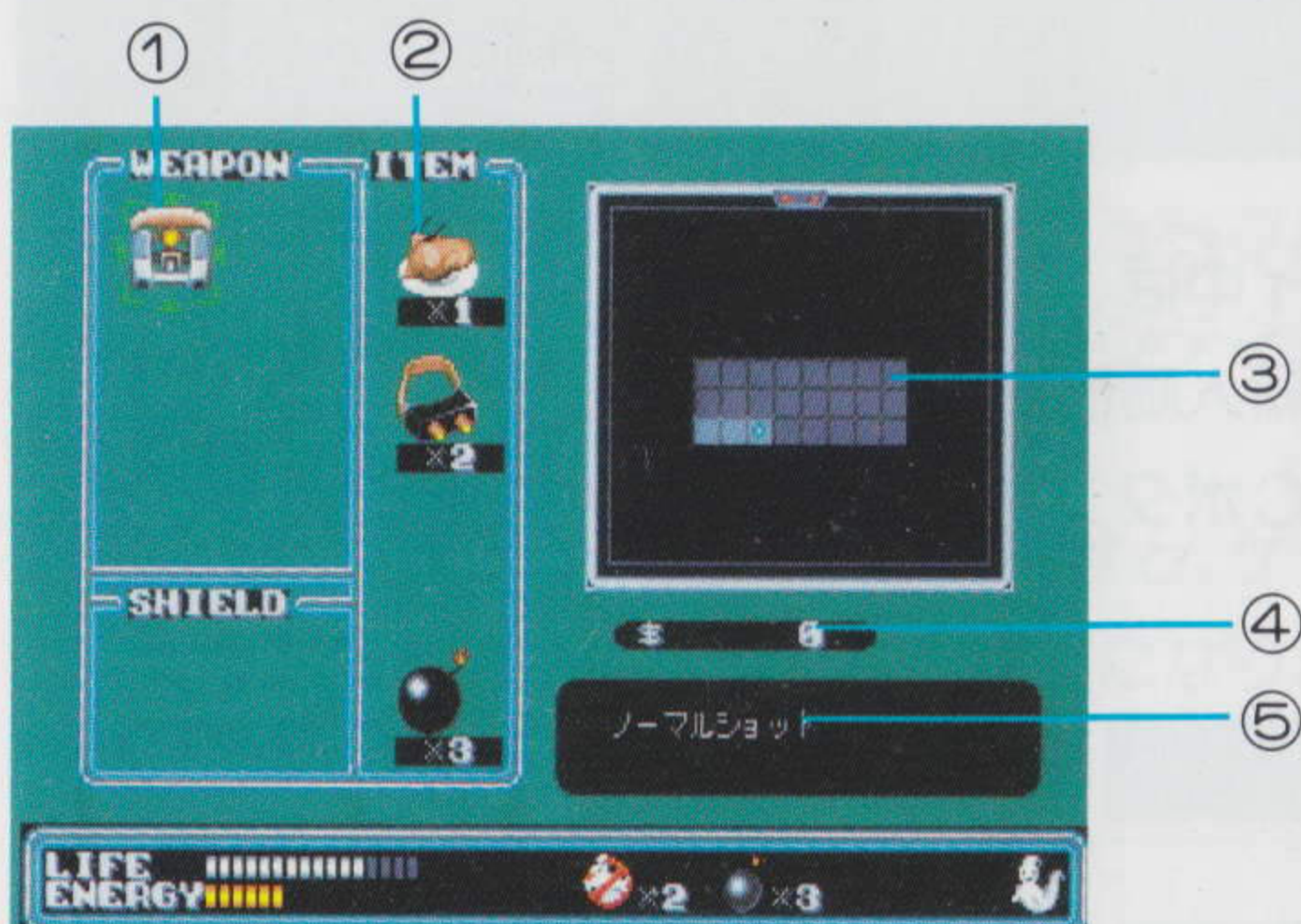
建物の中では、さまざまなゴーストが待ち構えています。中型ゴーストを倒すと、中からチープゴーストが逃げ出すので、これを捕まえます。(☞8ページ)

中型ゴーストを全部倒すと、ボスゴーストと対決できます。ボスゴーストを倒せば、ラウンドクリアとなり、依頼人から謝礼がもらえます。



サブ画面

メイン画面のときにスタートボタンを押すと、サブ画面に変わります。この画面ではアイテムや武器を装備したり、プレイヤーの現在位置を確認することができます。もう一度スタートボタンを押すと、メイン画面にもどります。



- ① 持っている武器の種類。
- ② 持っているアイテムの種類。
- ③ マップ。白く点滅しているところが現在位置です。中型ゴーストを全部倒すと、ボスゴーストのいる場所が赤く点滅して表示されます。
- ④ 現在の所持金。
- ⑤ 選んだアイテムや武器の名前が表示されます。

■ 装備のしかた

持っているアイテムや武器を使うためには、サブ画面で装備をしなくてはなりません。

方向ボタンで、装備したいアイテムや武器を選び、B またはCボタンを押してください。

いらいにん がめん 依頼人画面

依頼人のメッセージが表示される画面です。ラウンドクリアすると自動的にこの画面に変わります。



またプレイ中は、メイン画面のスタート地点で左端に寄ると、依頼人画面に変わります。

BまたはCボタンを押すと、事務所画面に変わります。

じむしょがめん 事務所画面

この画面からは、次の3カ所に行くことができます。行き先を選び、BまたはCボタンを押してください。



ACTION START(アクションスタート)

ラウンドクリア後なら、次のラウンドへ進めます。プレイ中なら、メイン画面にもどります。

ITEM SHOP(アイテムショップ)

アイテムショップ(☞17ページ)に行けます。

WEAPON SHOP(ウェポンショップ)

武器ショップ(☞18ページ)に行けます。

コンティニュー

ゲームオーバーになると次のような表示が出ます。

CONTINUE を選んでBまたはCボタンを押すと、事務所にもどります。

ACTION START を選べば、コンティニュープレイができます。(画面に表示してある数字は、コンティニューのできる回数です。)

END を選んでBまたはCボタンを押すと、ゲームが終了し、スコア表示のあと、タイトル画面になります。



SEGA

4. Feb

DAILY SEGA® NEWS



GHOST COPS
BUST 15TH
STREET SPOOK



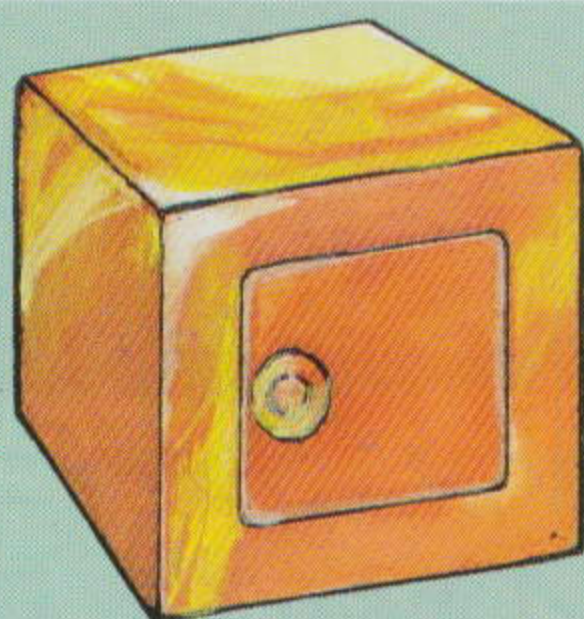
アイテムの種類

アイテムには、ゲーム中にメイン画面で現れるものと、アイテムショップで売っているものがあります。

■メイン画面で現れるアイテム

金庫

建物の中の所にあり、レーザーで撃つと壊せます。

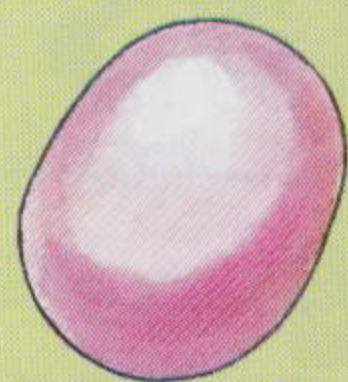


お金

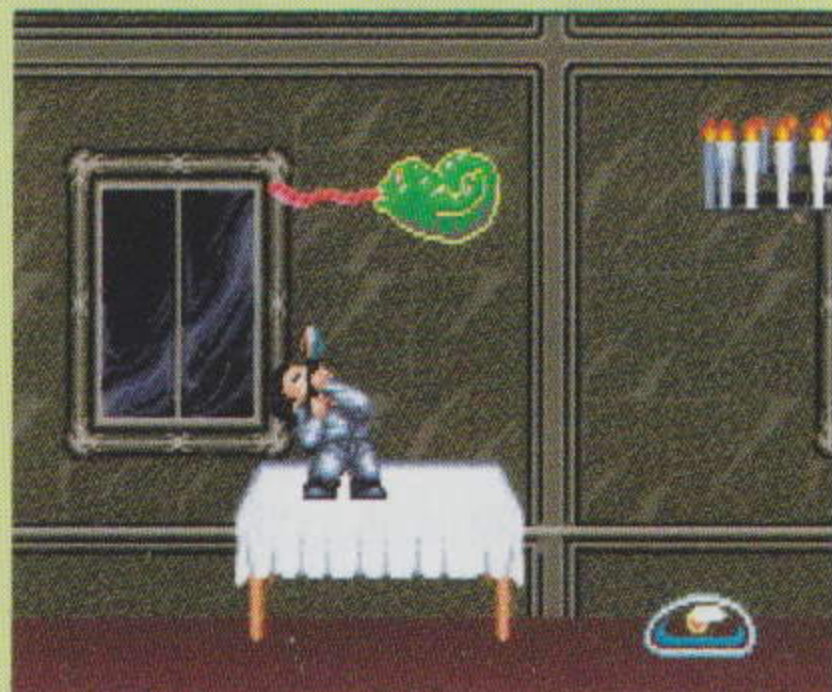


運がよければお金が出てきます。運が悪いと、爆弾が爆発します。

タマゴ



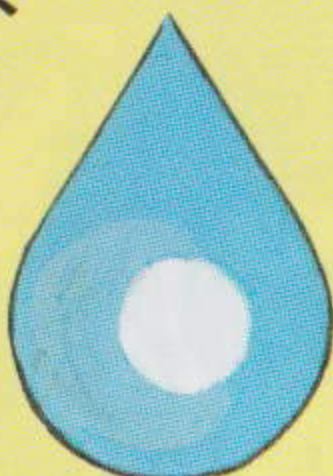
グリーンファントムというゴーストを倒すと、タマゴを落とします。タマゴの中にはしずくが入っています。しずくは2種類あります。



こいつがグリーンファントムだ▶

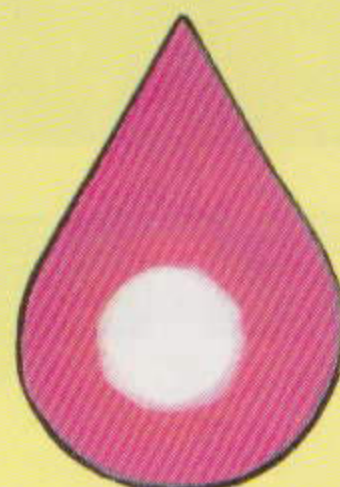
命のしずく

ライフを回復します。



力のしずく

エネルギーを回復します。



■アイテムショップで売っているアイテム

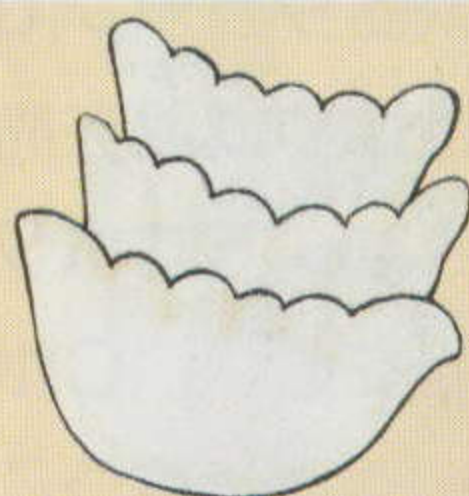
アイテムショップでは、4種類のアイテムを売っています。方向ボタンでアイテムを選び、Cボタンを押すと、買うことができます。



EXITを選んでCボタンを押すと、事務所画面にもどります。

ギョーザ \$500

中国4000年の味。その場で食べると、ライフが満タンになる。

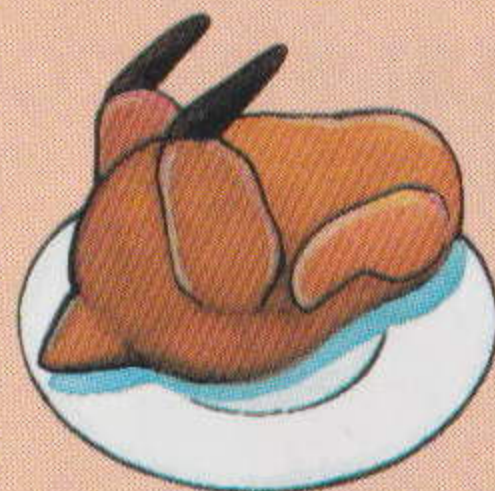


ペキンダック

\$1,500

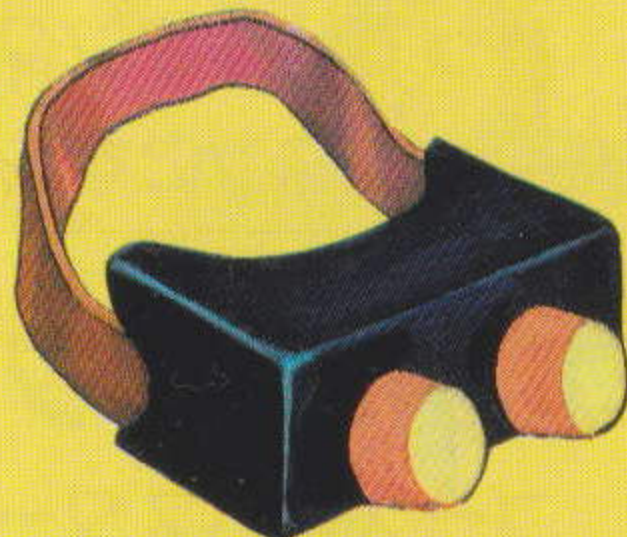
(レベルがEASYのときは\$1,000)

携帯できるライフ回復剤。使うとライフが満タンになる。



スコープ \$100

暗闇で使うと、周囲が見えるようになる。一定時間を過ぎると、使えなくなってしまうので注意しよう。



爆弾 \$100

Aボタンを押すと使用できる。その画面のゴーストすべてにダメージを与える。8個まで持てる。



武器の種類

ゴーストバスターズたちは、ノーマルショットという武器を、最初から持っています。ただし、これは、まっすぐ飛ぶだけのもので、その威力にも限りがあります。もっと強力な武器を使いたいときは、武器ショップに行くといいでしょう。(ノーマルレーザー以外の武器を使うときは、エネルギーを消費します。エネルギーがなくなると、武器の威力がなくなります。)

武器ショップでは、8種類の武器を売っています。方向ボタンで武器を選び、Cボタンを押すと、買うことができます。



EXIT を選んでCボタンを押すと、事務所画面にもどります。

エネルギー

\$200

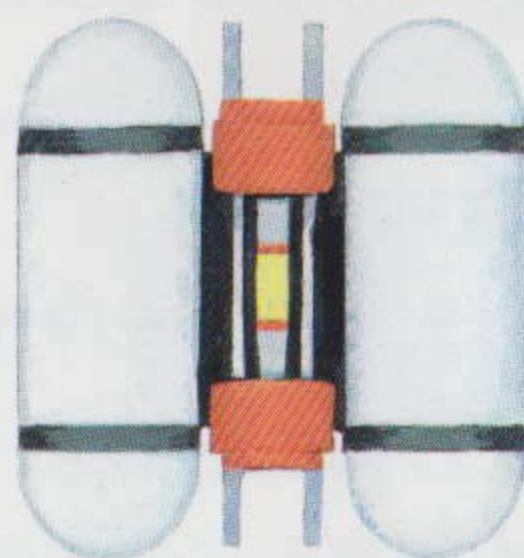
持っているタンクにエネルギーを補充し、満タンにする。



エネルギータンク

\$500~

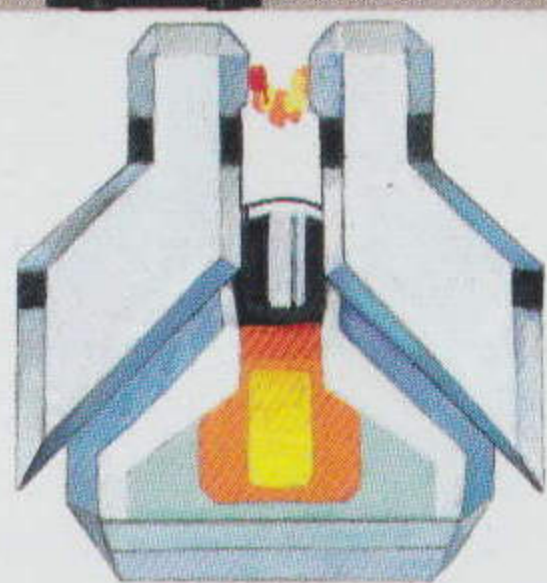
ゴーストバスターズたちは最初からエネルギータンクを1個持っているが、これを買えば、補充できるエネルギーの容量が増える。買い足すたびに値段が上がる。



ばくれつだん 爆裂弾

\$10,000

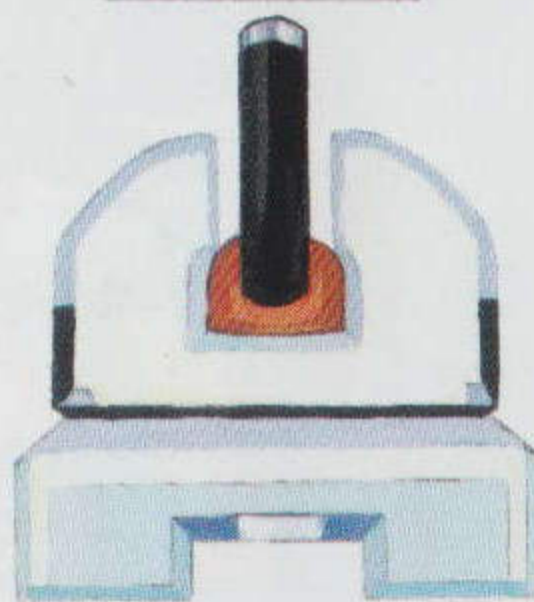
弾が大爆発して周囲に飛び散り、ゴーストたちにダメージを与える。ただし、射程距離は短い。



シャボンだん シャボン弾

\$3,000

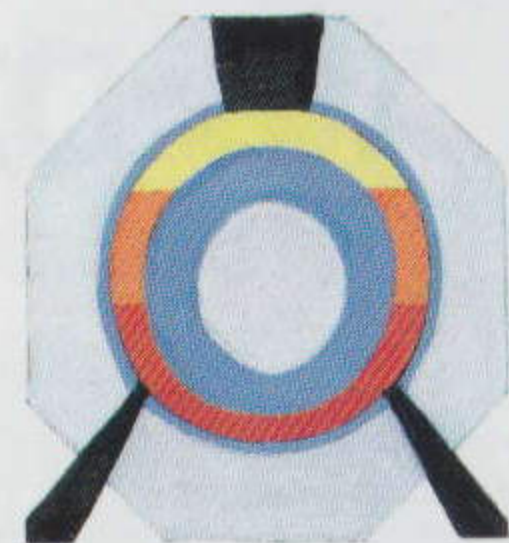
銃の先からアワが出て、ゴーストを包み込んでしまう。ゴーストの種類によっては、効果がない場合もある。



かんつうだん 貫通弾

\$5,000

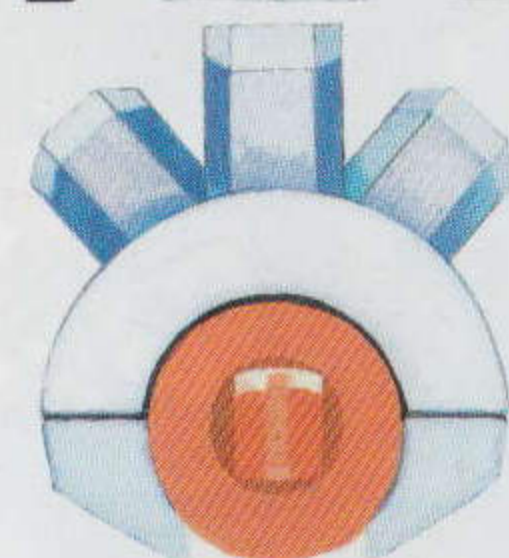
強力なエネルギーの塊を発射する。威力があり、弱いゴーストなら一瞬のうちに消滅させてしまう。



3WAYショット

\$7,000

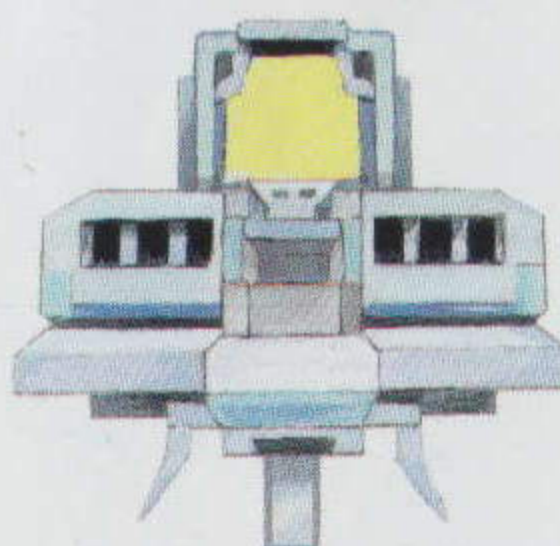
3方向に弾を発射できる。連射できるので、持っているとな便利な武器だ。



シールド

\$5,000

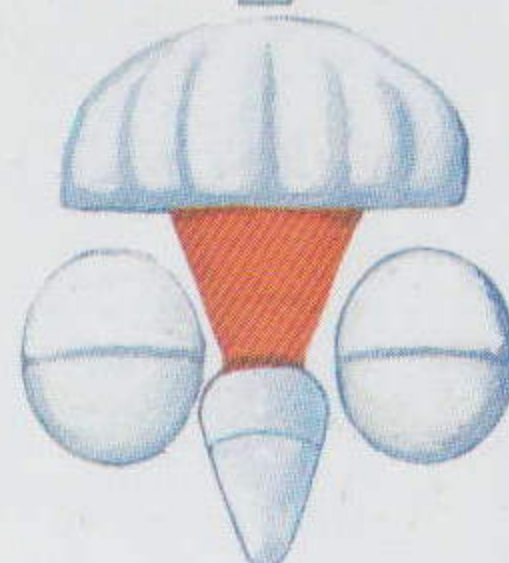
これを使っている間は、ゴーストたちの攻撃をはじき返し、無敵になれる。ただし、エネルギーを大量に消費することが難点。



バリア

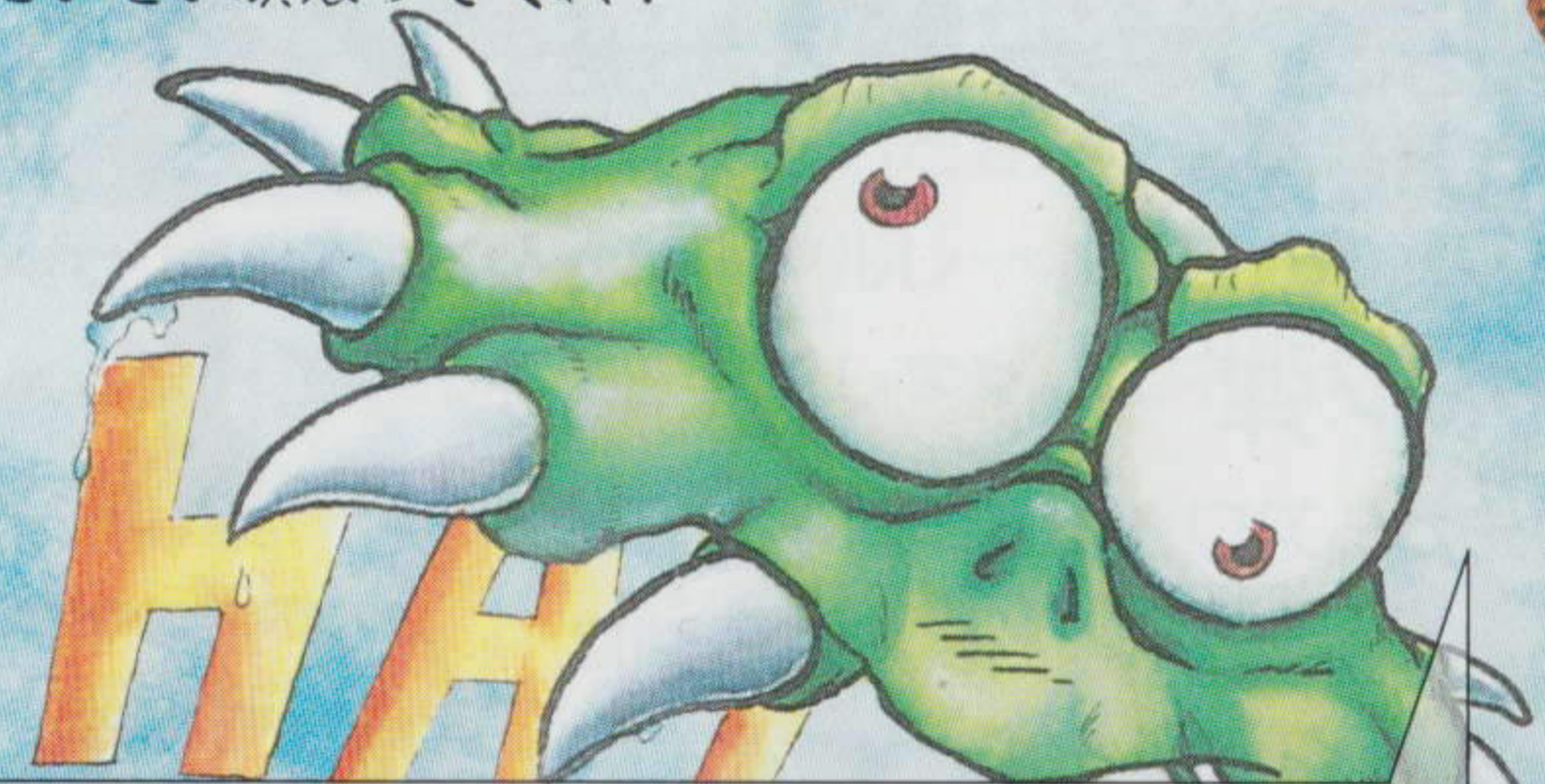
\$35,000

これを使うと、ゴーストから攻撃されたときに受けるダメージが少なくなる。



ゴーストたちの紹介

ヘツヘツヘ……。ゴーストバスターズもなかなかのもんだが、まだオレたちの本当の恐ろしさを知らないようだな。ま、せいぜい頑張ってくれ！



スケーロン

(ボスゴースト)

全身のウロコを飛ばしながら攻撃する。丸まって体当たりしてくることもあるので、要注意。



シルクハットン

(中型ゴースト)

シルクハットの中に入っているヤツが実は……。巨大な口からホーミングミサイルを吐いてくる。

セイレーン

(中型ゴースト)

空中を優雅に飛び回る女性ゴースト。ときどき3体に分身して、攻撃を仕掛けてくる。

ゆきだるまん

(ボスゴースト)

巨大な雪ダルマ。次々と子ダルマを吐き出し、その子ダルマたちはニンジンを飛ばしてくる。

クリスタロボ

(中型ゴースト)

クリスタルでできた魔人。手からクリスタル・ビームを出し、ゴーストバスターズの動きを封じる。

サラマンダー

(中型ゴースト)

炎の中から首だけ出して攻撃してくるファイアードラゴン。すぐ炎の中にもどってしまう。

ファイアージャイアント

(中型ゴースト)

火の妖精。身体のうちこちから炎を出して攻撃してくる。身が軽いので、動きも素早い。

ウォールマン

(ボスゴースト)

壁から浮き出てくる、巨大な顔のゴースト。口をパクパクさせながら、炎のスライムを吐く。

マシュマロマン

(ボスゴースト)

目からレーザーを、
口からは炎を出す。巨
大な手で、押しつぶす
ように攻めてくる。

シェイキーズ (中型ゴースト)

レーザーを撃ってくる。固い殻
に包まれているので、殻を開いた
とき攻撃するのがコツだ。

百目ムカデ (中型ゴースト)

くねくねした動きが特徴。
つなぎ目を攻撃すると分裂す
るので、頭を狙うといい。

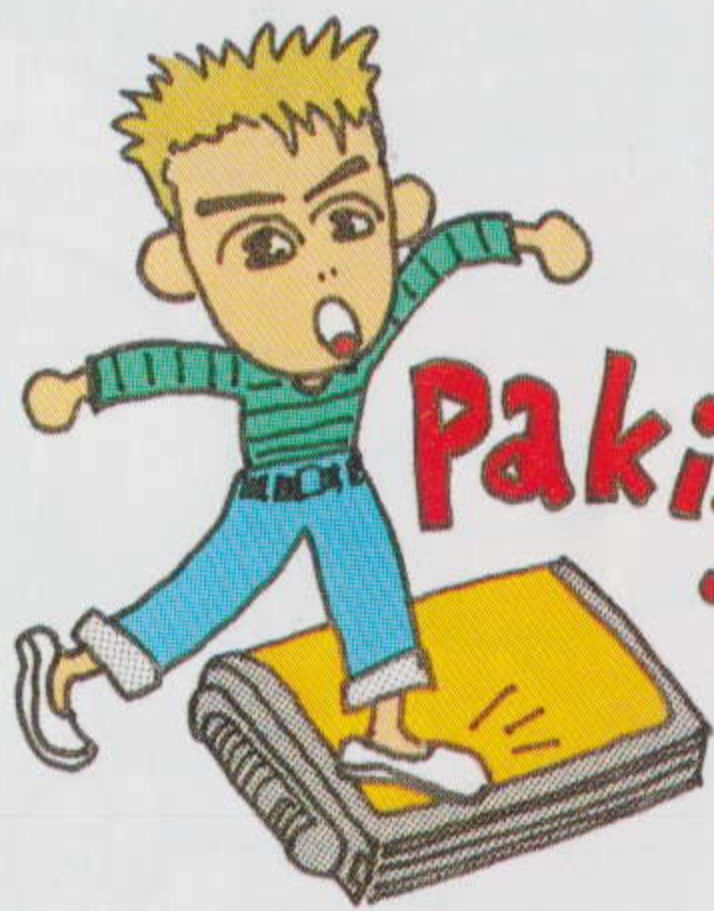
使用上のご注意

カートリッジは精密機器ですので、とくに次のことに注意してください。



電源OFFをまず確認!

カートリッジを抜き差しするときは必ず、本体のパワースイッチをOFFにしておいてください。パワースイッチをONにしたまま無理に、カートリッジを抜き差しすると、故障の原因になります。



カートリッジはデリケート

カートリッジに強いショックを与えないでください。ぶつけたり、踏んだりするのは禁物です。また、分解は絶対にしないでください。

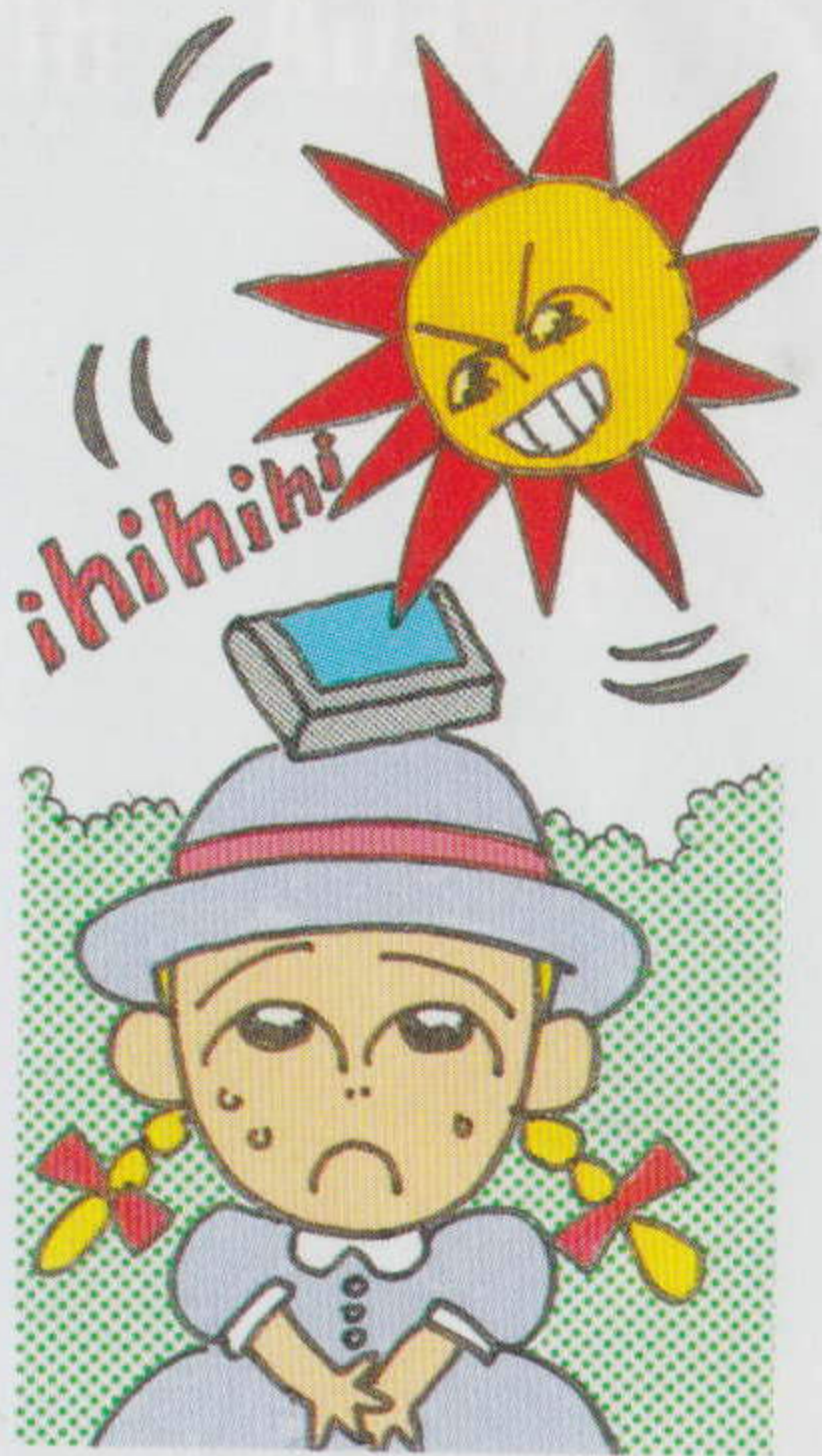
端子部には触れないで

カートリッジの端子部に触れたり、水で濡らしたりすると、故障の原因になりますので注意してください。



保管場所に注意して

カートリッジを保管するときは、極端に暑いところや寒いところを避けてください。直射日光の当たるところやストーブの近く、湿気の多いところなども禁物です。



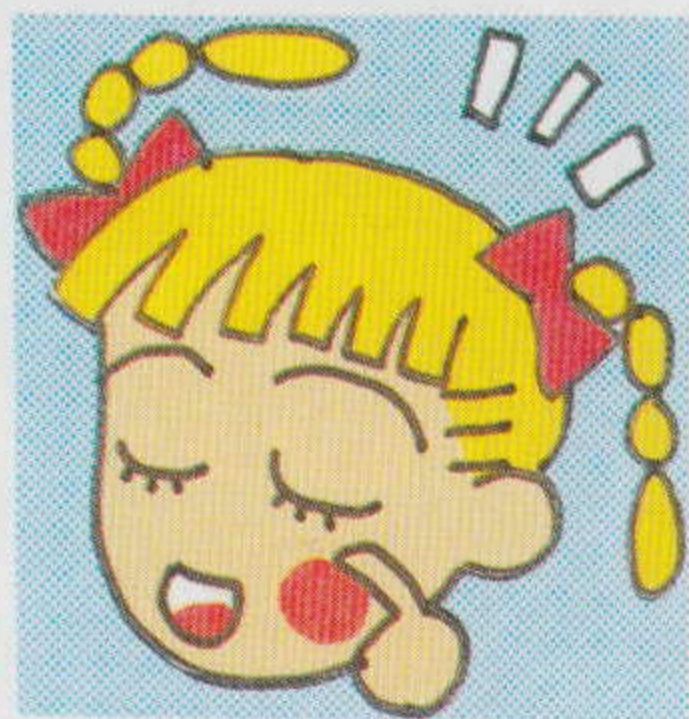
薬品を使って拭かないで

カートリッジの汚れを拭くときに、シンナーやベンジンなどの薬品を使わないでください。



ゲームで遊ぶときは

長い時間ゲームをしていると、目が疲れます。ゲームで遊ぶときは健康のため、1時間ごとに10～20分の休憩をとってください。また、テレビ画面からなるべく離れてゲームをしてください。



MEGA DRIVE NEW LINE UP!

発売中!

WYLLD
ARCADE

ウィップ ラッシュ

惑星ボルテガスの謎

かつて人類が派遣し、
探査中に消息を絶ったロボット船α。
そのロボット船が、突如姿を現し、
地球に向かって攻撃を開始してきた。

果たして人類に明日はあるのか?

標準小売価格 6,000円 ©SEGA 1990



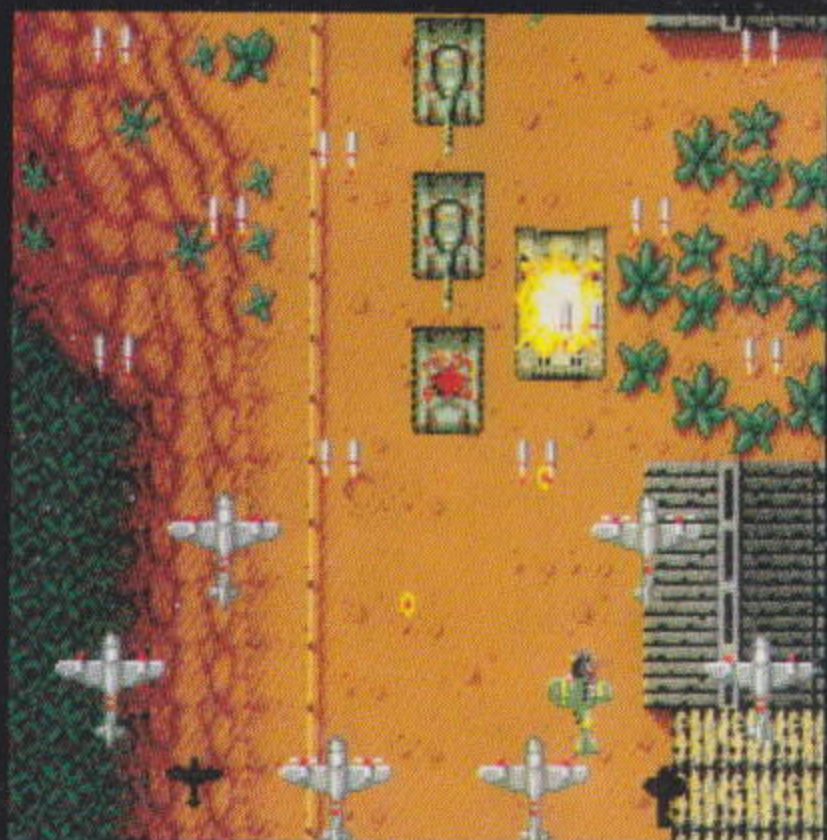
新発売!

大旋風

特別飛行隊、出動! 反乱軍を鎮圧せよ!!

だいせんぷう 標準小売価格 6,000円

©SEGA 1990
ORIGINAL GAME
© TOAPLAN Co., Ltd. 1989



記載の価格には消費税は含まれません。



セガジョイジョイ テレフォン



セガからのホット
ライン。新作ゲームソフト
や楽しい情報を、どんどん
お知らせしています。

さっぽろ 札幌	011-832-2733
とうきょう 東京	03-236-2999
おおさか 大阪	06-333-8181
ふくおか 福岡	092-521-8181

☆電話番号をよく確かめて、正しくかけてください。

- 株式会社 セガ・エンタープライゼス
本社 〒144 東京都大田区羽田1-2-12
お客様サービスセンター
☎03(742)7068(直通)
- 札幌支店 〒062 北海道札幌市豊平区豊平五条3-2-34
☎011(841)0248
- 関西支店 〒561 大阪府豊中市豊南町東2-5-3
☎06(334)5331
- 博多支店 〒810 福岡県福岡市中央区白金2-5-15
☎092(522)4715

修理について 修理を依頼されるときは、下記または札幌、関西、博多の各支店までお申しつけください。

株式会社セガ・エンタープライゼス
佐倉事業所 HE補修管理課
〒285 千葉県佐倉市大作1-3-4
☎0434(98)2610(直通)



G-4030
672-0182

株式会社 **セガ・エンタープライゼス**