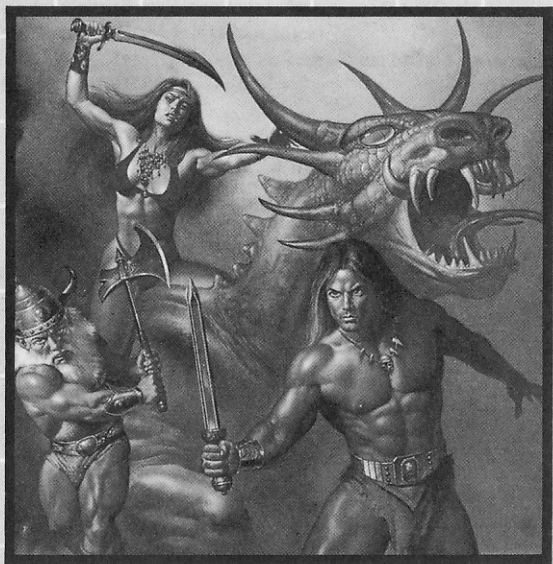


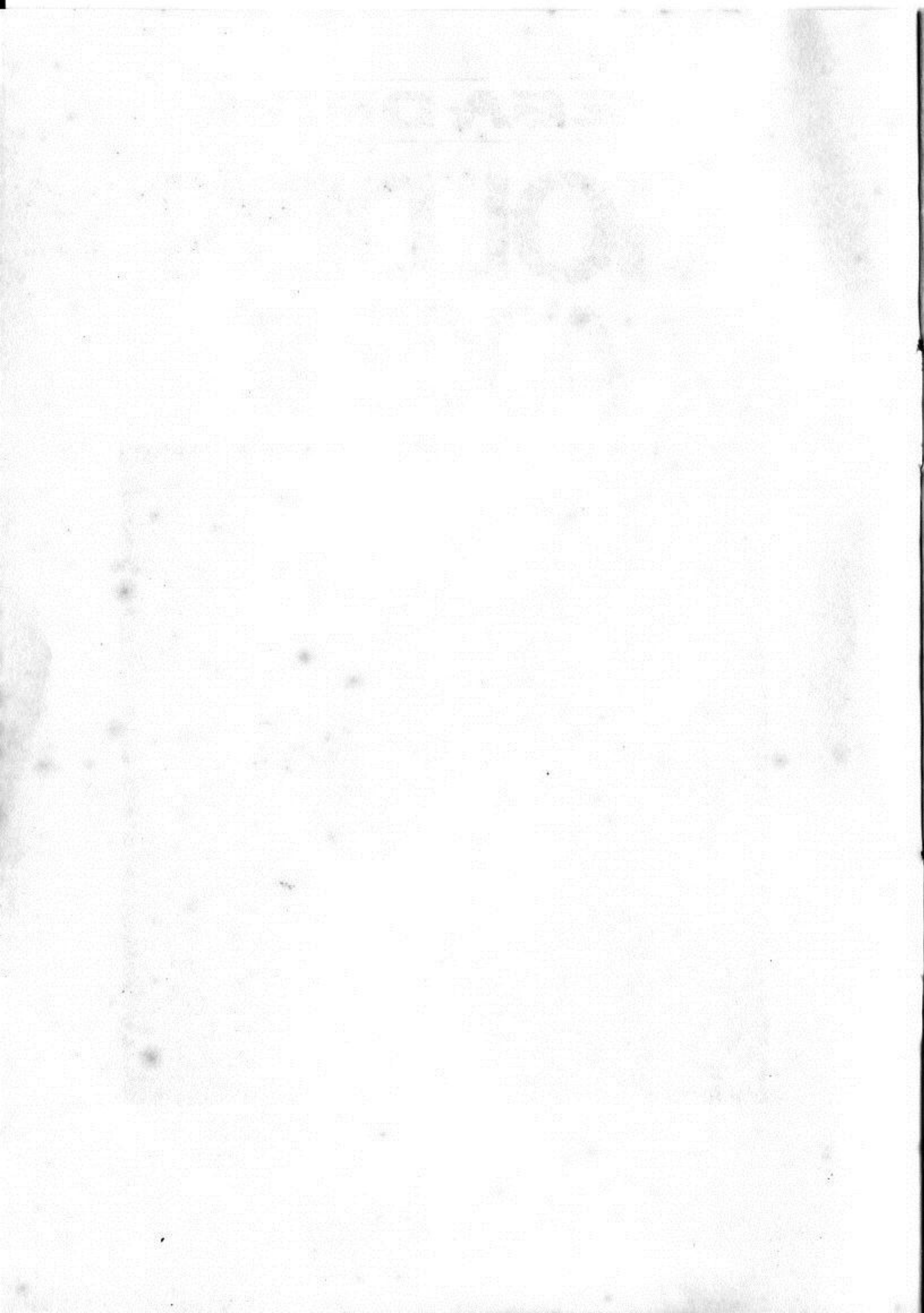
MEGA DRIVE

GOLDEN AXE II



MANUAL DE INSTRUÇÕES

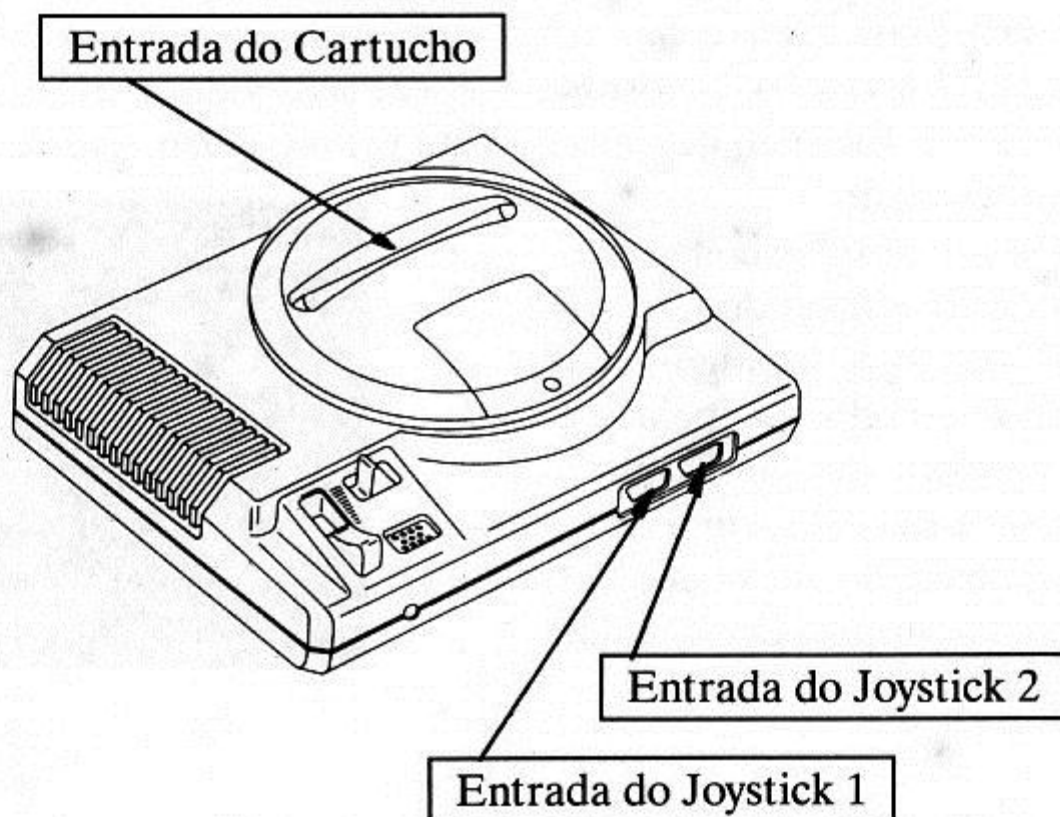
TECTOY



Como colocar o cartucho no MEGA DRIVE

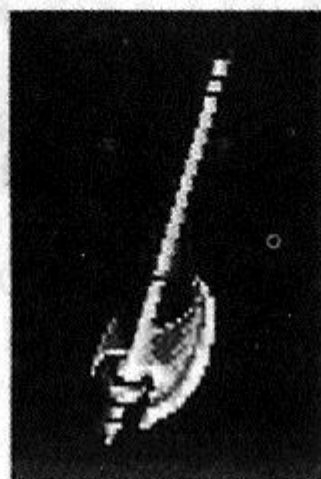
1. Certifique-se de que o MEGA DRIVE está desligado.
2. Coloque o cartucho GOLDEN AXE II no console (veja figura), conforme explica o manual do MEGA DRIVE.
3. Ligue o MEGA DRIVE. Se nada aparecer na tela, verifique se o cartucho está bem colocado. Depois, desligue o aparelho e ligue-o novamente.
4. Este jogo é para 1 ou 2 jogadores. Ao aparecer a tela de apresentação, pressione o **Botão Início**.

IMPORTANTE: Jamais coloque ou retire o cartucho enquanto o MEGA DRIVE estiver ligado!



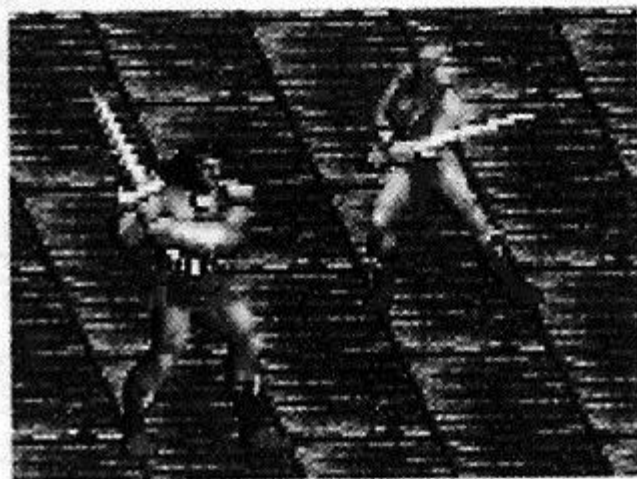
Salve o Mundo do Caos

O malvado Dark Guld teria sido esquecido pelas forças do bem depois da última vez que foi derrotado em combate. Mas ele voltou com força total, seguido por uma turma mais perigosa e malvada do que nunca. Dark Guld voltou em busca de revanche, querendo ver este mundo mergulhado no caos. Ele conseguiu se apoderar do Golden Axe (Machado dourado), que é um símbolo da paz e da prosperidade, a fim de utilizá-lo com seus propósitos malvados. Suas criaturas aterrorizam todas as cidades que conquistam. Alguém tem de pôr um fim neste horror!



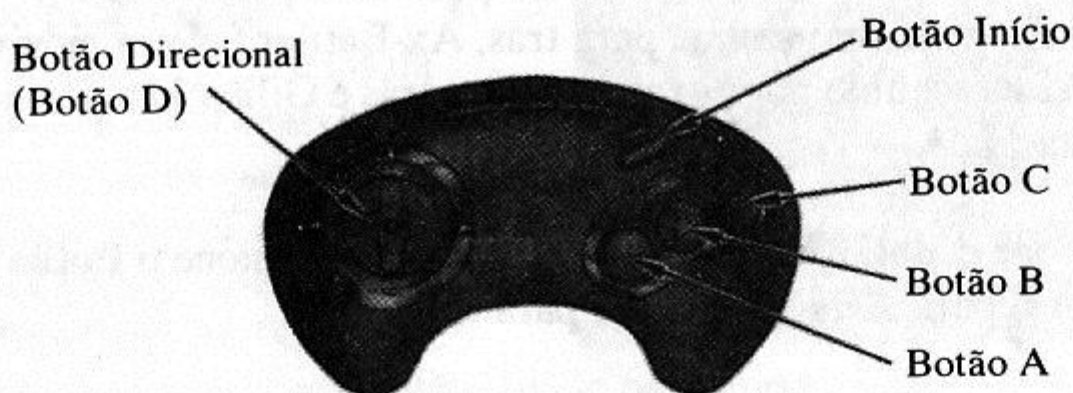
Mais uma vez três guerreiros estão dispostos a enfrentar os opressores. Um deles é Ax-Battler, o feroz bárbaro; o segundo é Tyris-Flare a amazona e o terceiro é Gilius Thunderhead, o destemido anão. Eles estão dispostos a arriscar suas vidas para acabar com o terror. Eles não descansarão até ver o Golden Axe de volta ao seu lugar.

Está na hora de começar a longa jornada através do território infestado de inimigos. Não se deixe amedrontar pelas criaturas inimigas, você necessitará de toda a sua coragem. Permaneça combatendo até a batalha final, com o próprio Dark Guld!



Assuma o Controle

Aprenda as funções do seu joystick para poder combater seus inimigos de maneira mais eficiente.



Botão Direcional (Botão D)

- Para mover o marcador na tela de Seleção de Modo.
- Para mudar as escolhas na tela de Opções.
- Para escolher um guerreiro na tela de Seleção de Jogador.
- Durante o jogo pressione para mover seu guerreiro em qualquer direção.

Botão Início

- Para iniciar o jogo.
- Para passar pelas telas de abertura.
- Para introduzir opções nas telas de Jogo/Opções, Seleção de Modo e Opções. (Para introduzir escolhas você pode pressionar também os **Botões A, B e C.**)
- Para fazer uma pausa na ação e depois reiniciar o jogo.

Botão A

Para usar as mágicas.

Botão B

Para atacar.

Botão C

Para pular.

Observação: As funções dos **Botões A, B ou C** podem ser mudadas na tela de Opções.

Movimentos Especiais

- Pressione o **Botão B** (ataque) e o **Botão C** (salto) ao mesmo tempo para um ataque especial (diferente para cada personagem).
Tyris-Flare faz um ataque para trás, Ax-Battler faz um movimento para cima seguido por um ataque para trás e Gilius Thunderhead usa seu machado.
- Pressione o **Botão C** (salto) e rapidamente pressione o **Botão B** (ataque) para dirigir sua arma para trás.
- Pressione o **Botão D** duas vezes para esquerda ou direita para correr nessas direções.
- Pressione o **Botão B** (ataque) enquanto estiver correndo para conseguir determinados movimentos especiais com cada um dos personagens.
- Pressione o **Botão C** (salto) enquanto estiver correndo para saltar mais alto e mais longe. Você pode pressionar também o **Botão B** (ataque) enquanto estiver saltando para voltar sua arma para trás.

Funções de ataque

Os seguintes ataques podem ser feitos dependendo da proximidade dos seus adversários.

- Golpear ou cortar.
- Acabar com seus inimigos que estiverem perto com sua arma de mão.
- Pegar um inimigo que estiver bem acima de você e jogá-lo sobre sua cabeça.
- Chutar um inimigo que estiver diretamente acima de você.

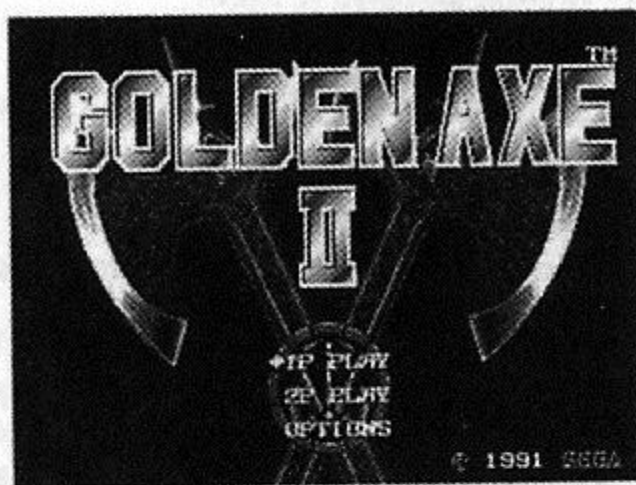
Prepare-se para a prova final

Quando for ligado o console, aparecerão as telas da história, seguidas pela tela de apresentação. Leia as telas da história para saber mais sobre a sua missão, ou pressione o **Botão Início** para pular as telas da história e passar imediatamente à tela Play/Options. Na tela de apresentação pressione o **Botão Início** para abrir a tela Play/Options. Se você não pressionar o **Botão Início** aparecerá uma série de telas de demonstração. Pressione o **Botão Início** durante as telas de demonstração para voltar às telas da história.



Tela Play/Options

Na tela Play/Options, pressione o **Botão D** para cima ou para baixo para mover o marcador até 1P Play (1 jogador), 2P Play (2 jogadores) ou Options e pressione o **Botão Início** ou o **Botão A, B** ou **C** para introduzir sua seleção. Quando estiver ligado apenas um joystick, aparecerão apenas as opções 1 jogador e opções.



Tela de Opções

Pressione o **Botão D** para cima ou para baixo para mover o marcador para perto da opção que você quiser mudar e pressione o **Botão D** para esquerda ou direita para mudar a opção. Selecione EXIT para voltar à tela de Seleção de Modo.

OPTIONS		
◆DIFFICULTY	NORMAL	
LIFE METER	■■■	
MAGIC	SPECIAL	
CONTROL 1	A BUTTON	MAGIC
	B BUTTON	ATTACK
	C BUTTON	JUMP
B. G. M	1	
S. E	1	
EXIT		

Dificuldade: Selecione Easy (fácil), Normal (normal) ou Hard (difícil).

Medidor de vida: Aumenta a sua vitalidade até um total de 5 unidades no medidor de vida.

Mágica: Selecione Special (especial) ou Normal (normal). Quando você escolher Special, você pode manter pressionado o **Botão A** para mover o marcador no indicador de mágica e soltar o Botão no nível de mágica que você quiser usar. Quando você selecionar Normal, você utilizará apenas a mágica que tiver disponível (seu indicador de mágica ficará vazio).

Controle: Selecione qualquer disposição para os **Botões A, B** ou **C**.

B.G.M.: (Música de fundo) Ouça qualquer uma das 16 músicas que tocarão durante o jogo.

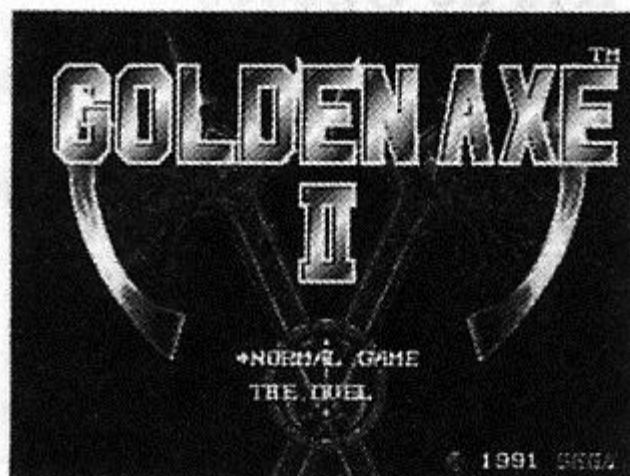
S.E.: (Efeitos de Som) Ouça qualquer um dos 35 efeitos de som que são usados durante o jogo.

Sáida: Pressione o **Botão Início** ou o **Botão A, B** ou **C** para voltar à tela de Seleção de Modo.

Observação: Você pode voltar à tela de Seleção de Modo a qualquer momento, pressionando o **Botão Início**.

Tela de Seleção de Modo

Selecione 1 jogador ou 2 jogadores na tela Play/Options para abrir a tela de Seleção de Modo. Pressione o **Botão D** para cima ou para baixo para selecionar Normal Game (Jogo Normal) ou The Duel (O Duelo) e pressione o **Botão Início** ou o **Botão A, B** ou **C** para



introduzir a sua seleção. Uma vez feito isso, aparecerá a tela Select Player. Selecione o personagem que você quiser utilizar pressionando o **Botão D** para direita ou esquerda para passar pelos três personagens. Mantenha-o pressionado até o personagem que você quiser ficar na parte inferior da tela. Pressione o **Botão Início** ou o **Botão A, B** ou **C** para começar a jogar.

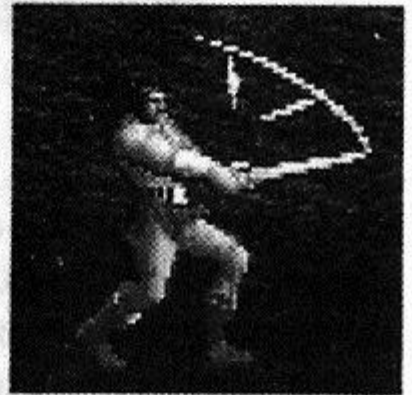


Os Três Guerreiros

Tyris-Flare (Amazona): Ela utiliza uma espada e pode pôr fogo em seus inimigos com seu fogo mágico.



Ax-Battler (Bárbaro): Ele possui uma espada e pode usar uma técnica de golpe alto. Ele pode provocar tornados para acabar com seus inimigos.



Gilius Thunderhead (Anão): Ele usa um machado de batalha e às vezes pode fazer com que pedras grandes caiam do céu para acabar com os inimigos.



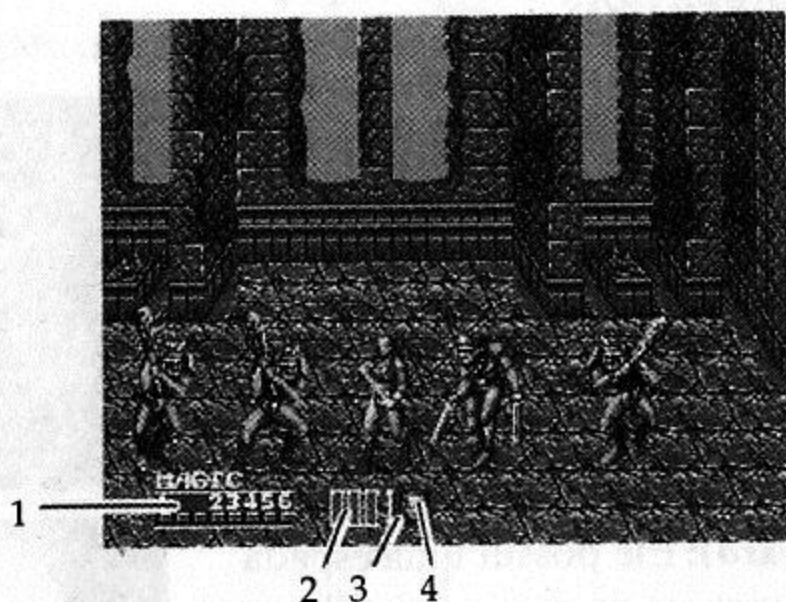
Vá em frente!

Lute através de todos os estágios infestados de inimigos até chegar a Dark Guld. Derrote-o no combate para devolver o Golden Axe ao seu lugar. Apenas derrotando Dark Guld você poderá devolver a paz ao mundo.

Modo Normal

Passa através das seis fases para destruir Dark Guld e devolver a paz ao mundo.

Símbolos da Tela



1. Mágica: Toda vez que você destruir um bruxo, ele deixará um objeto. Este objeto pode ser um livro mágico. Toda vez que você pegar um livro, seu poder mágico aumentará. O indicador de poder mágico de Ax-Battler tem uma capacidade de quatro unidades. O de Tyris-Flare tem uma capacidade de seis unidades e o de Gilius Thunderhead de três. Você pode escolher o nível de mágica que quiser usar mantendo pressionado o **Botão A** até o marcador atingir o nível desejado.



Bruxo

2. Indicador de Vida: Toda vez que você for atingido por um sopro inimigo, seu indicador de vida diminuirá em uma unidade. Você pode determinar o número de unidades na tela de Opções. Alguns bruxos poderão deixar outros objetos que não sejam livros mágicos. Estes objetos aumentarão em uma unidade o seu indicador de vida.

3. Vidas remanescentes: Você começa o jogo com três vidas e este número diminui em um toda vez que seu indicador de vida ficar vazio.

4. Personagem: Mostra o guerreiro em ação.

Bônus de fase

Entre as fases você encontrará bônus de fases. Os bruxos poderão se transformar em algum tipo de animal e tentarão atravessar a tela enquanto você estiver dormindo. Quando acordar, ataque os bruxos para poder pegar todos os objetos que puder antes deles sumirem.



Objetos



Livro mágico: Aumenta seu poder mágico.



Pão: Aumenta em uma unidade seu indicador de vida.



Carne: Aumenta em uma unidade o seu indicador de vida.

Bizarros

Alguns inimigos poderão aparecer montados em animais chamados Bizarros. Destrua estes inimigos e roube os Bizarros para utilizar as habilidades de ataque destes animais. Mas, cuidado, se ninguém montar, eles fugirão. Se você for atingido por um inimigo enquanto

estiver montando um Bizarro, seu indicador de vida não diminuirá, mas você poderá ser derrubado.

Chicken Leg: Açoita com a cauda.



Green Dragon: Chuta com as pernas traseiras.

Fire Dragon: Cospe fogo.



Continue

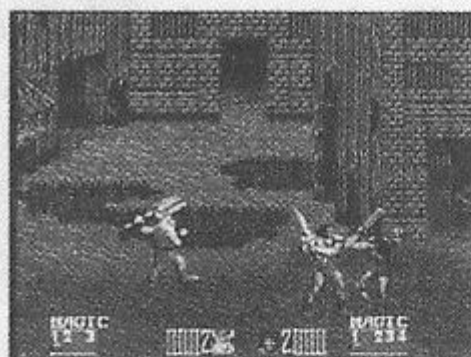
Quando você tiver perdido suas três vidas, você poderá continuar pressionando o **Botão Início**. Desta maneira você poderá começar um jogo novo no ponto em que parou o anterior. Você poderá continuar até três vezes antes do jogo terminar definitivamente.

Fim do Jogo

O jogo terminará quando você perder sua última vida na terceira continuação.

Modo de Dois Jogadores

Quando você escolher o Modo 2P na tela Play/Options, poderão jogar duas pessoas ao mesmo tempo. Na tela Select Player, cada jogador



poderá escolher um personagem. Quando um jogador escolher um personagem, apenas os outros dois personagens aparecerão na tela. Os jogadores poderão cooperar para destruir os inimigos, mas se você não tomar cuidado, seu parceiro poderá bater nas suas costas. O jogo terminará quando os dois jogadores perderem sua vidas.

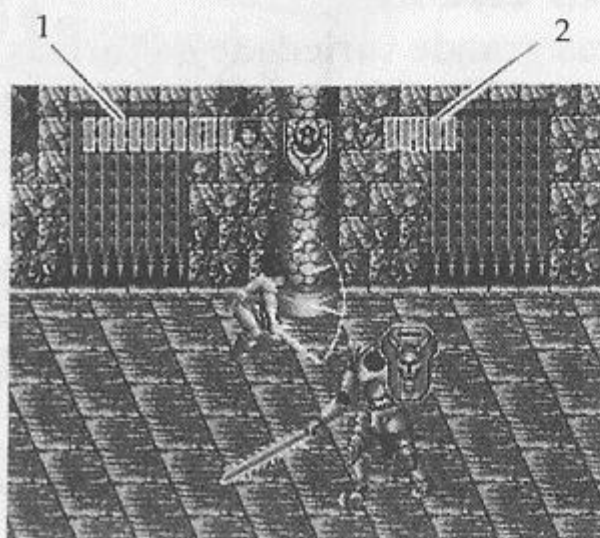
Fases

- | | |
|----------------------------------|------------------------|
| 1. Cidade destruída | 5. Portões do Castelo |
| 2. Ruínas | 6. Castelo |
| 3. Torre | 7. Câmara do Dark Guld |
| 4. Caverna da Garganta do Dragão | |

O Duelo

Lute com ferozes adversários cada vez mais poderosos até o teste final das suas habilidades de combate. Avance através de 15 fases no modo 1P e combata contra outro jogador no modo 2P. Destrua todos os adversários que puder antes que acabem as unidades do seu indicador de vida.

Símbolos da tela



1. Seu indicador de vida: Você começa com dez unidades que não serão devolvidas uma vez começado o jogo.

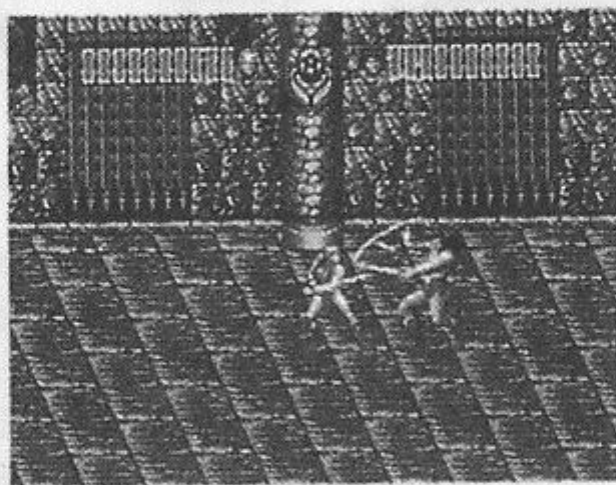
2. Indicador de vida do inimigo: Quando houver mais de um inimigo, será mostrado o indicador de vida do inimigo que vocês estiverem atacando no momento.

Fim do Jogo

Você começa com dez unidades em seu indicador de vida. Quando estas acabarem, o jogo termina.

Modo de Dois Jogadores

No modo de Duelo, os dois jogadores são inimigos mortais. É um combate até a morte.



Dicas úteis

- Há uma grande variedade de formas de ataque. Pratique todas até você controlar seu personagem sem dificuldade.
- Monte nos Bizarros sempre que puder. Utilize as habilidades de ataque dos Bizarros para ajudar na sua vitória.
- Descubra os pontos fracos dos inimigos. Ataque seus pontos fracos sempre que possível.
- Use sempre a sua magia, mas com cuidado. Você não sabe quando poderá precisar de mais.
- Em alguns locais você estará combatendo à beira de um abismo. Tome cuidado para não cair.

TEC TOY

CERTIFICADO DE GARANTIA

A TEC TOY garante este produto contra defeitos de fabricação pelo prazo de 90 (noventa) dias, contados a partir da data de sua compra.

Em caso de defeito, dirija-se a um Posto de Assistência Técnica Autorizada TEC TOY munido deste certificado e da nota fiscal comprobatória da compra, para obter os serviços cobertos por esta garantia.

A presente garantia, contudo, não cobre defeitos originados por uso indevido, tentativa de violação do cartucho e consertos por pessoa não autorizada.

A presente garantia também não cobre fretes de envio e/ou retorno a uma Assistência Técnica Autorizada TEC TOY.



TEC TOY INDÚSTRIA DE BRINQUEDOS LTDA.

Estrada Torquato Tapajós, 5408 — Bairro Flores — Manaus — AM
CEP 69090 — Indústria Brasileira.

CENTRO DE ATENDIMENTO AO CONSUMIDOR

Av. Ermano Marchetti, 576 — São Paulo — SP — CEP 05038

TELEFONE: (011) 261-5797

TEC TOY

PRODUZIDO
NA ZONA FRANCA
DE MANAUS

COMPANHIA SANEAMENTO DE MANAUS