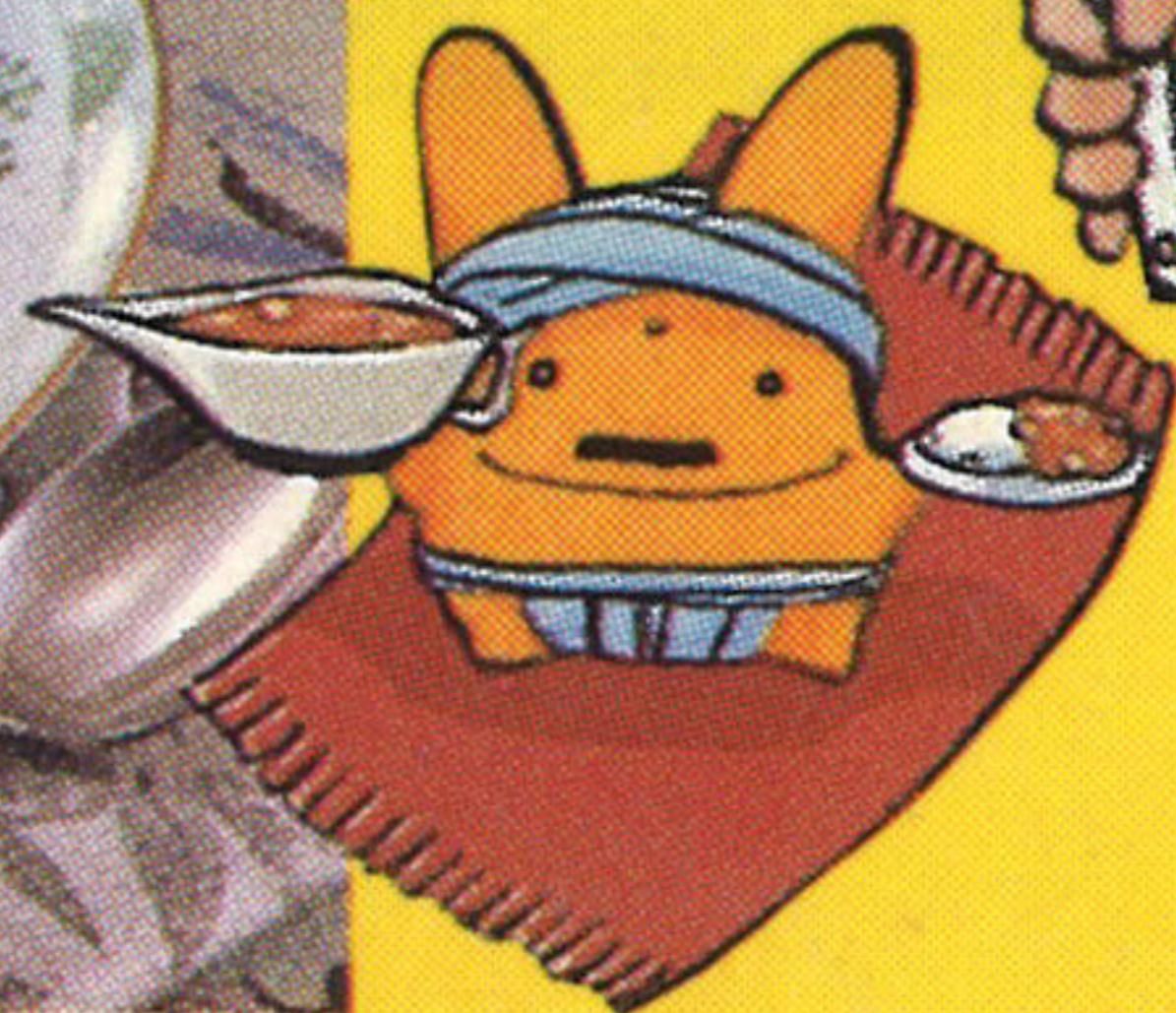


©1994 COMPILE

なぞぷよ

アールの



GAME GEAR

今日の献立
1品目 なぞぷよ
2品目 とこぷよ

取扱説明書

SEGA

このたびはゲームギアカートリッジ「なぞぷよ～アルルのルー～」
をお買い上げいただきまして、誠にありがとうございます。

「『なぞぷよ』ならまかせてくれっ」という人も、とりあえずこの
取扱説明書とりあつかいせつめいしょを読んでください。たとえ少しも役に立たなかったとし
ても、ゲーム中に「ああ、説明書せつめいしょに何が書いてあるのか気になって
集中しゅうちゅうできねえ！」なんてこともなくゲームに没頭ぼつとうできます。

も く じ

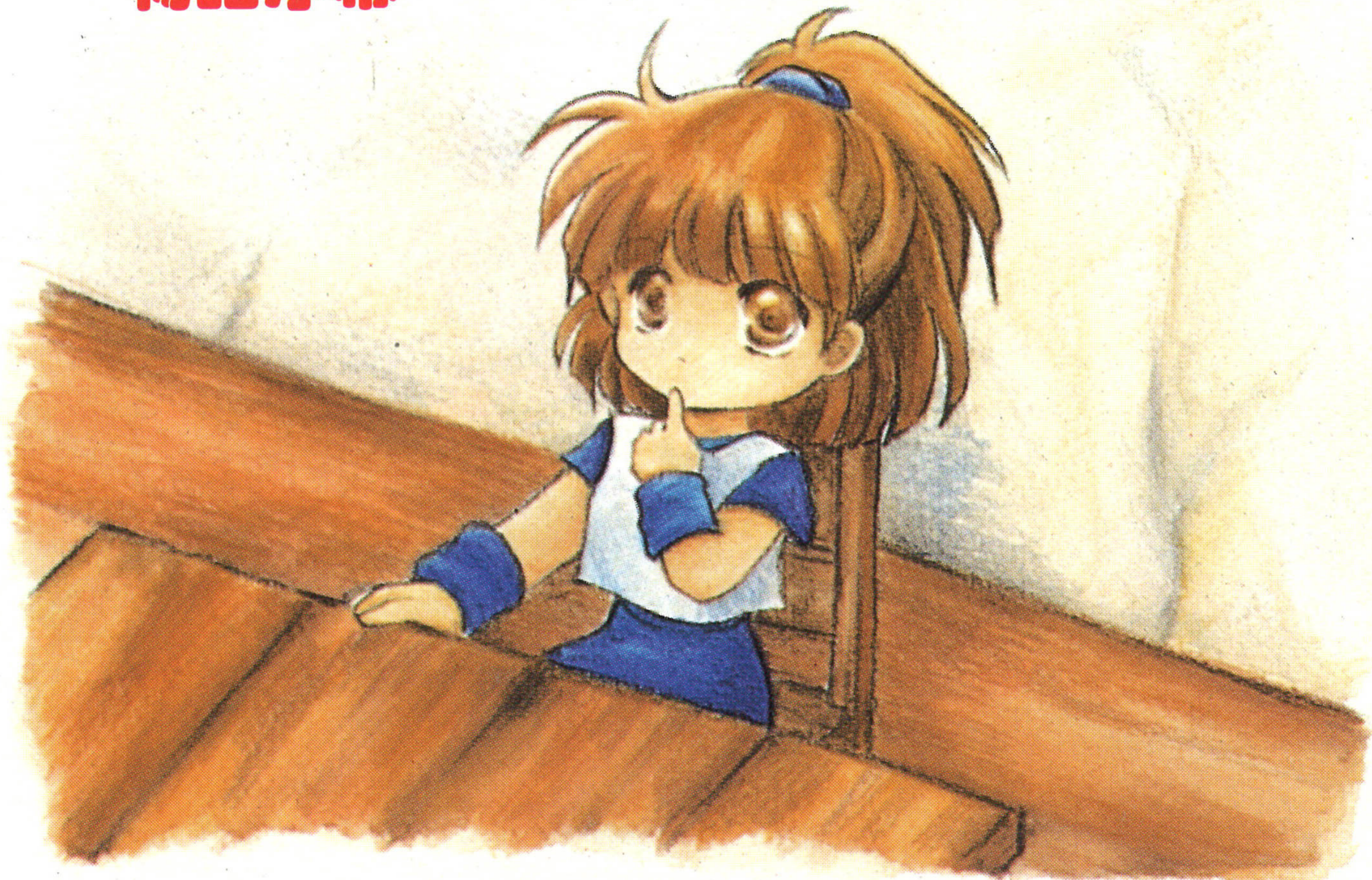
- | | | |
|--|--|------------------|
| 4. 物語序幕-prologue-
<small>ものがたりじよまく</small> | 22. 連鎖説明
<small>れん さ せつめい</small> | -chain reaction- |
| 12. 基本操作-take control-
<small>きほんそうさ</small> | 26. 登場人物
<small>とうじょうじんぶつ</small> | -the characters- |
| 14. 開始方法-mode control-
<small>かいしほうほう</small> | 31. 巻末付録
<small>かんまつふろく</small> | -addition- |
| 18. 遊戯方法-how to play-
<small>ゆうぎほうほう</small> | 34. 使用上のご注意-handling the cartridge-
<small>しやうじょうちゅうい</small> | |

● 写真協力・提供 / ハウス食品株式会社
しやしんきょうりよく ていきょう しよくひんかぶしきかいしゃ

ねっつ くっきんで!



ものがたりじよまく
物語序幕



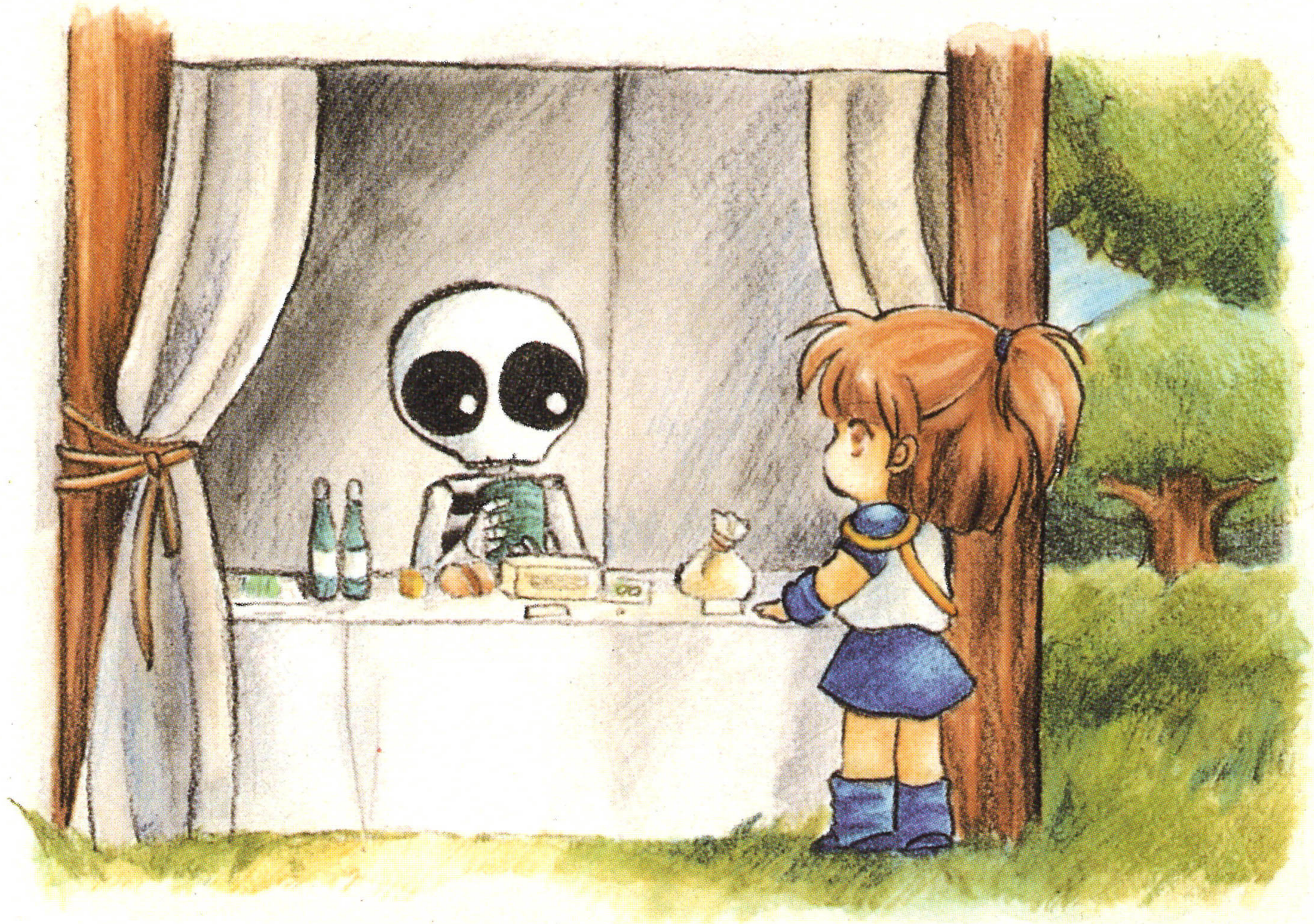
きょうの ばんごはんは
なににしよう？

うーん…うーん…

よし！ カレーライスにきめた！
さっそく材料ざいりょうを買かわなきゃ！

アルのルー





アルルは、カレーの材料ざいりょうを買いに、市場いちばへでかけて行きました。

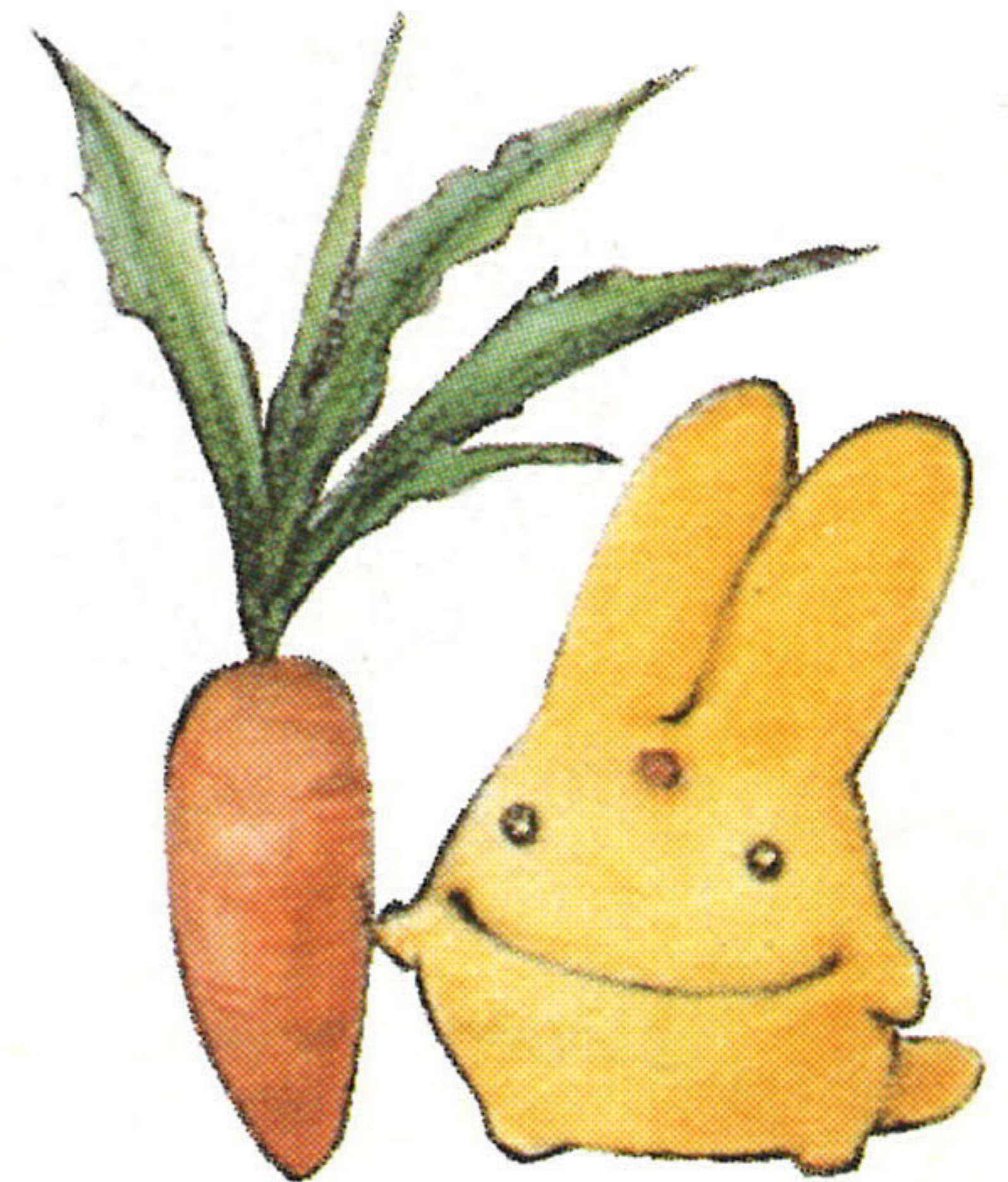
そして、最初にスケルトンさいしよティーのお店みせへ行きました。

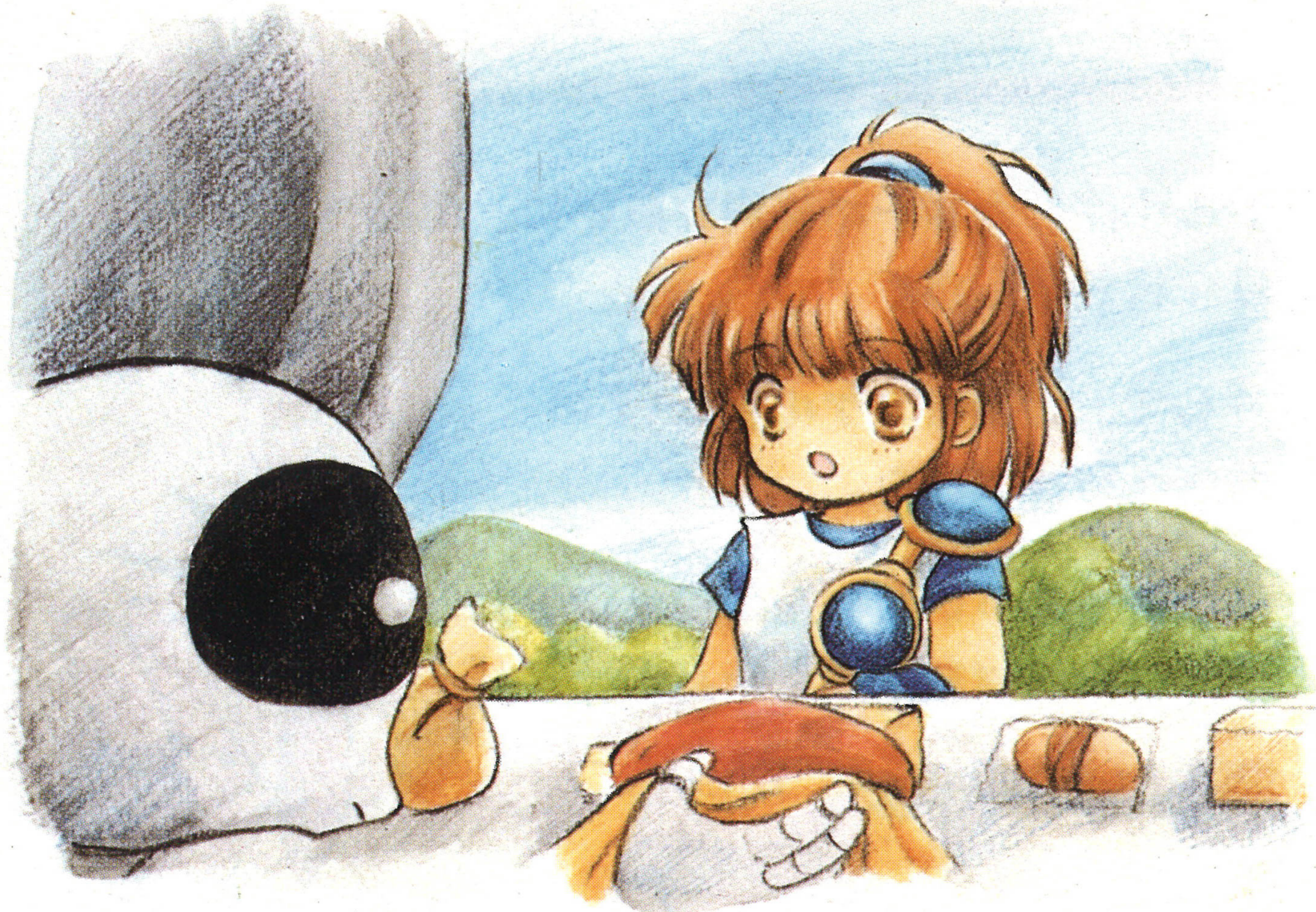
「いらっしゃい。なんの用ようだい？」

「カレーの材料ざいりょうが欲しいんだけど」

アルルのルー

.....



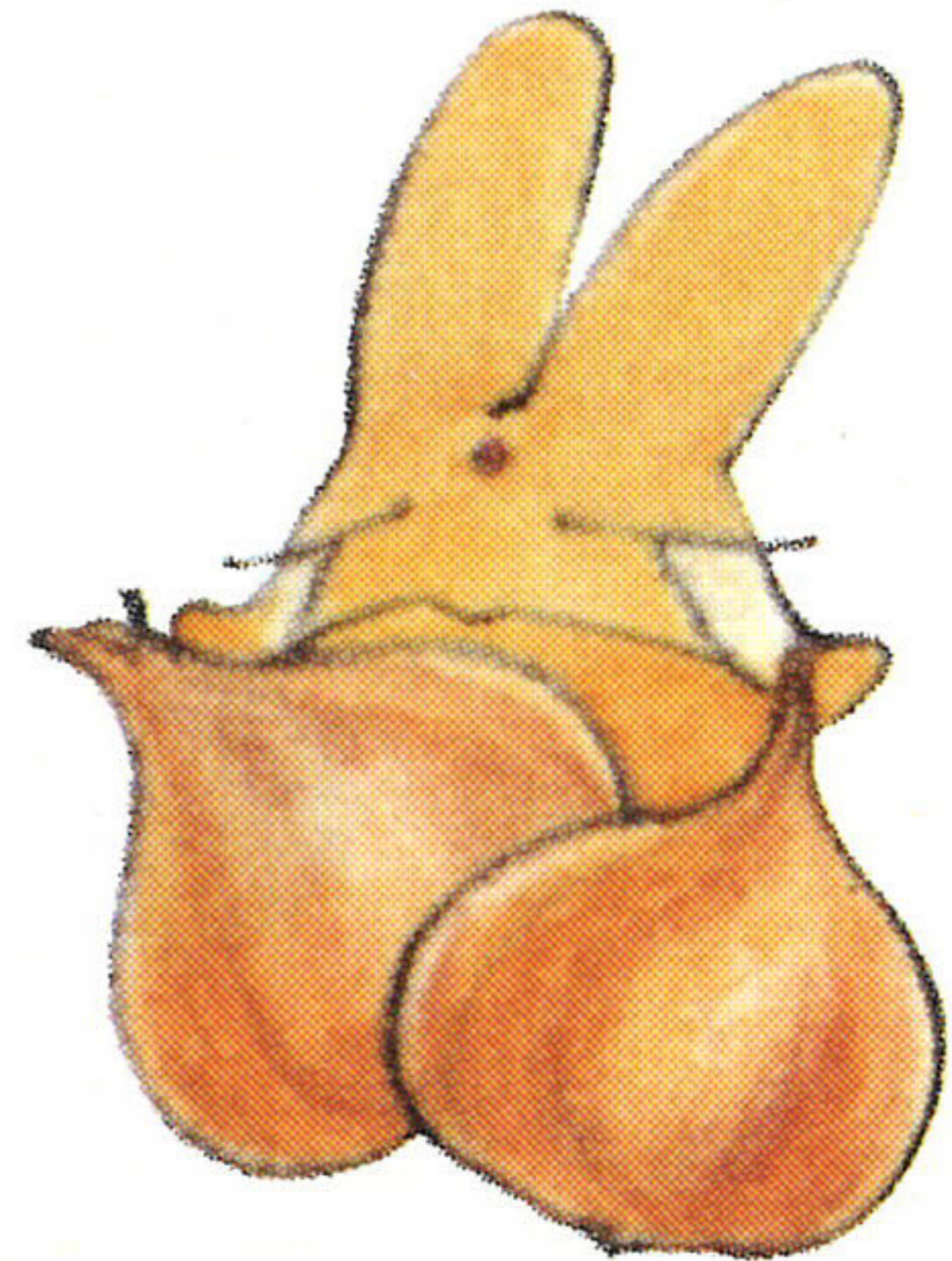


「じゃ、このお肉はどーだい？」
スケルトン^{ティ-}は、包^つみを取^とり出^だしていいました。

「それいくら？」

「おっと！

これはカネじゃあ買^かえないんだ。
どーしても、お肉^{にく}がほしければ…」



アルのルー

.....

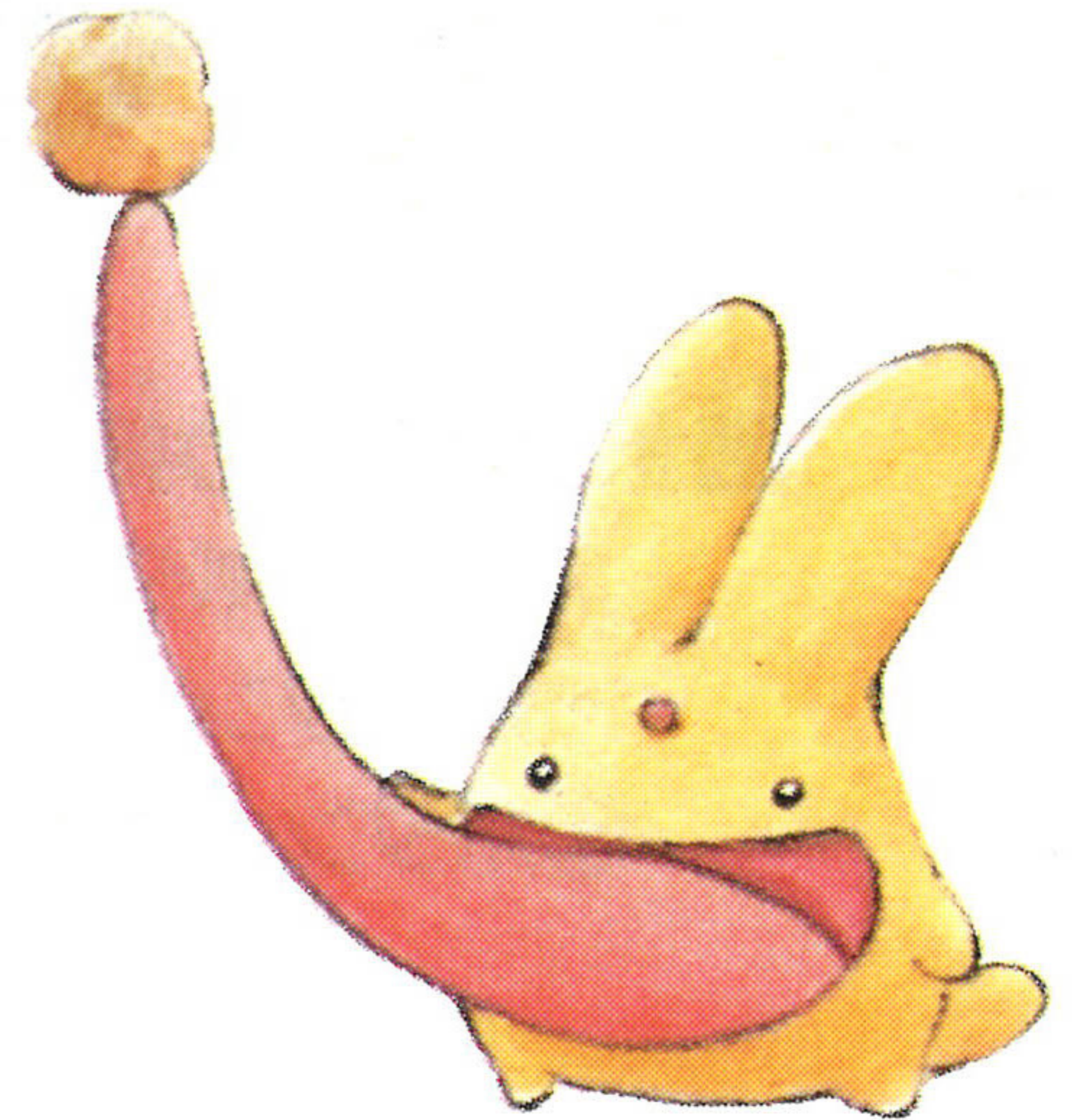


「オシの出^だすなぞぶよをすべてとけっ！」
「ええええええ〜〜？」

こうして、カレーの材料^{ざいりょう}を手^てにするために、アルルと商人^{しょうにん}たち
のなぞぶよ勝負^{しょうぶ}が始^{はじ}まったので
す…。

アルルのル〜

.....



きほんそうさ
基本操作



せんたくがめん
選択画面での操作

スタートボタン

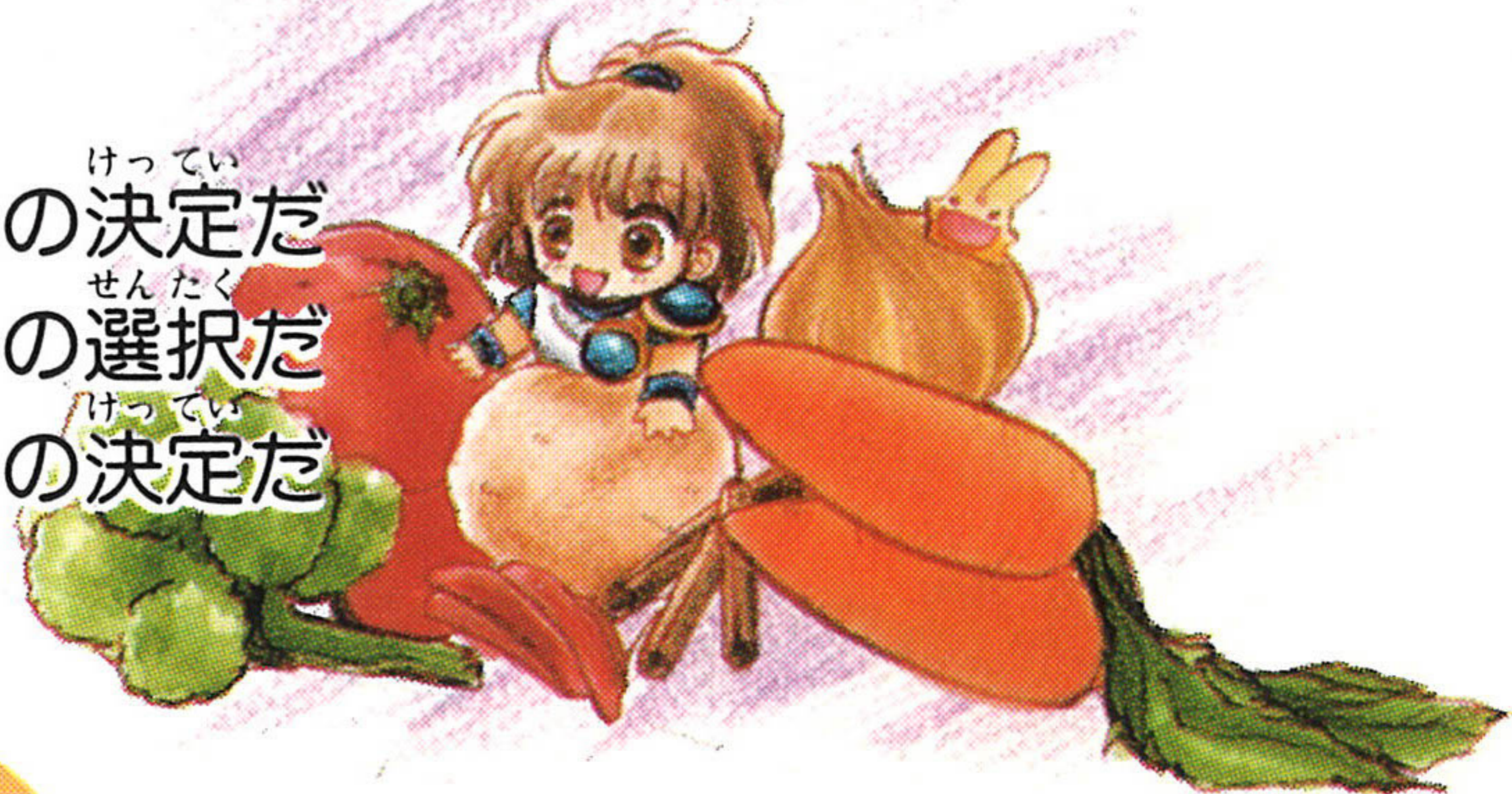
ほうこう
方向ボタン

①ボタン、②ボタン

こうもく けってい
項目の決定だ

こうもく せんたく
項目の選択だ

こうもく けってい
項目の決定だ



ゲーム画面での操作

NAZO PUYO (なぞぷよ) モード

移動画面時

スタートボタン

使わないよ

方向ボタン

アルルの移動だ

①ボタン

会話、会話の早口

②ボタン

会話、会話の早口

戦闘画面時

サブメニューの表示だ

ぷよの横移動、落下

ぷよの左回転

ぷよの右回転

TOKO PUYO (とこぷよ) モード

スタートボタン

ポーズ (一時停止)

方向ボタン

ぷよの横移動、落下

①ボタン

ぷよの左回転

②ボタン

ぷよの右回転

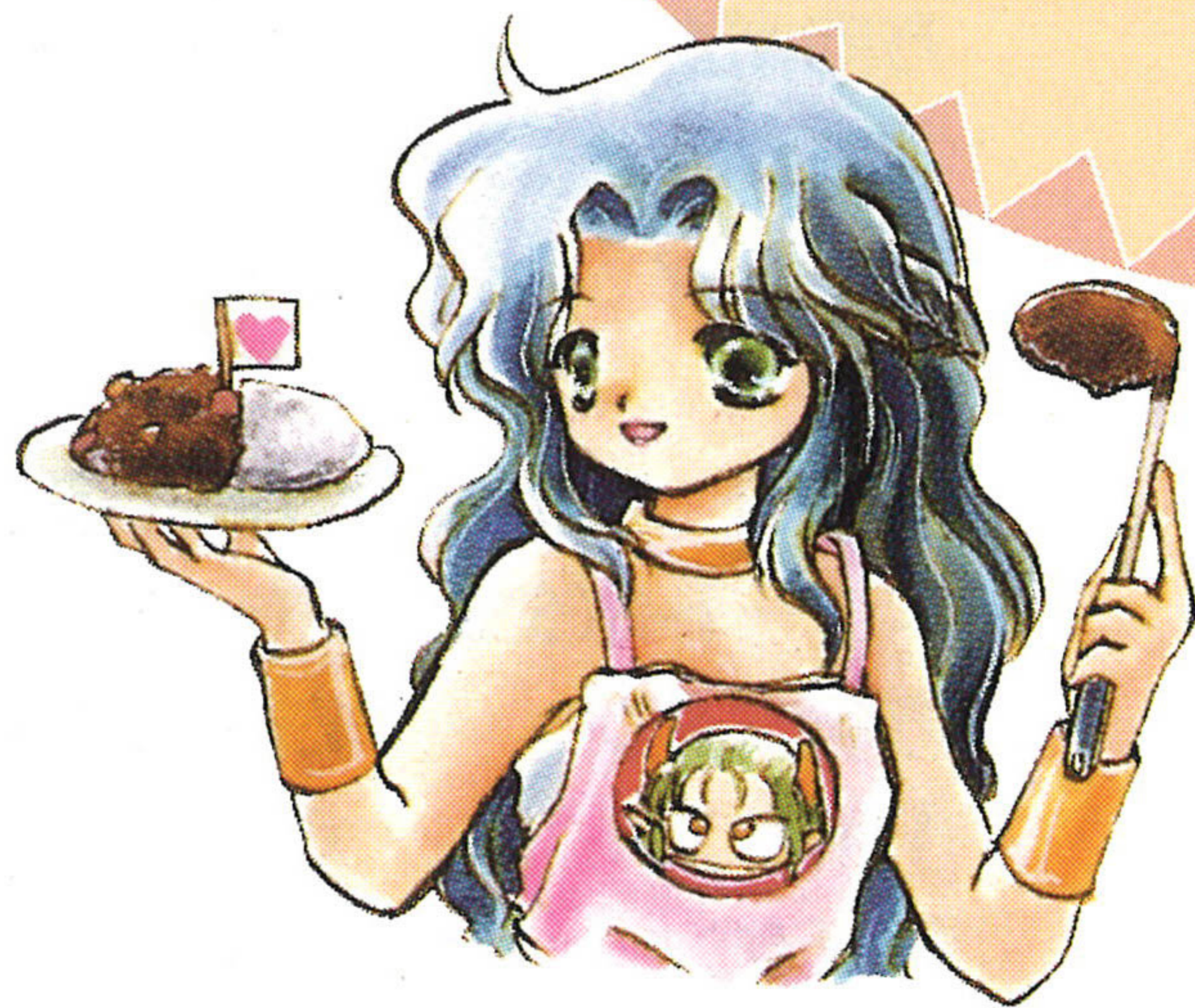


かいしほうほう
開始方法

タイトル画面時にスタートボタンを押せば、選択画面に移るよ。

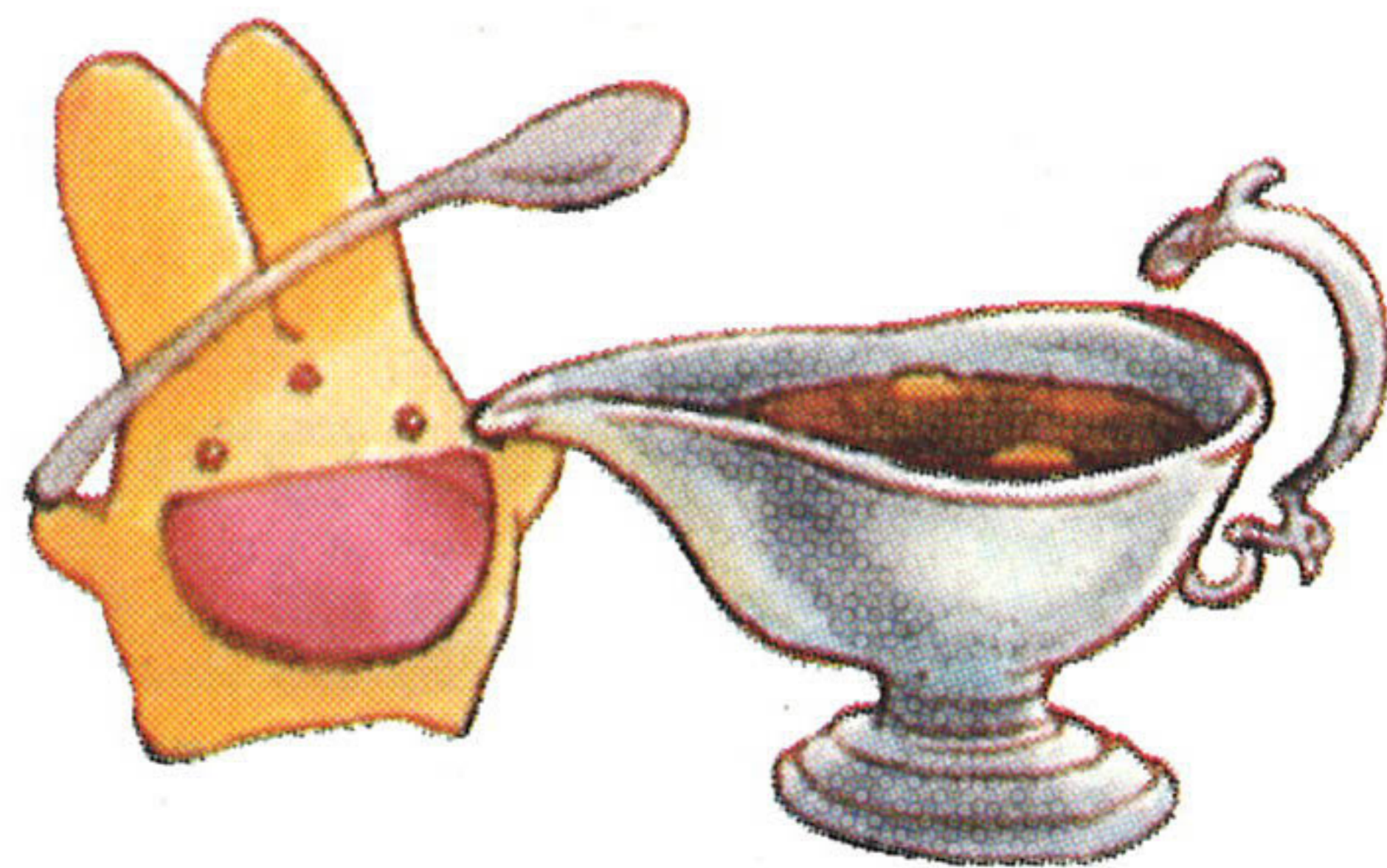
せんたくがめん
選択画面

画面の上部にメニューが表示されている。点滅している項目が選択している項目だ。方向ボタンで項目を選んで、スタート、①、②のボタンのいずれかで決定してね。



「GAME START」

選択メニューで、「GAME START」を選んだ場合、ゲームモードの選択メニューに移るよ。やりたいモードを選んでゲームを始めよう。



「CONTINUE」

パスワードを入力することで、なぞぷよを途中からやることができるよ。もちろんパスワードがないと役に立たないけど…。そのために、敵を倒した時に表示されるパスワードをメモしておこう。そうすれば、電源を切ってもクリアした所から再開することができるよ。なんて親切設計なんでしょう。

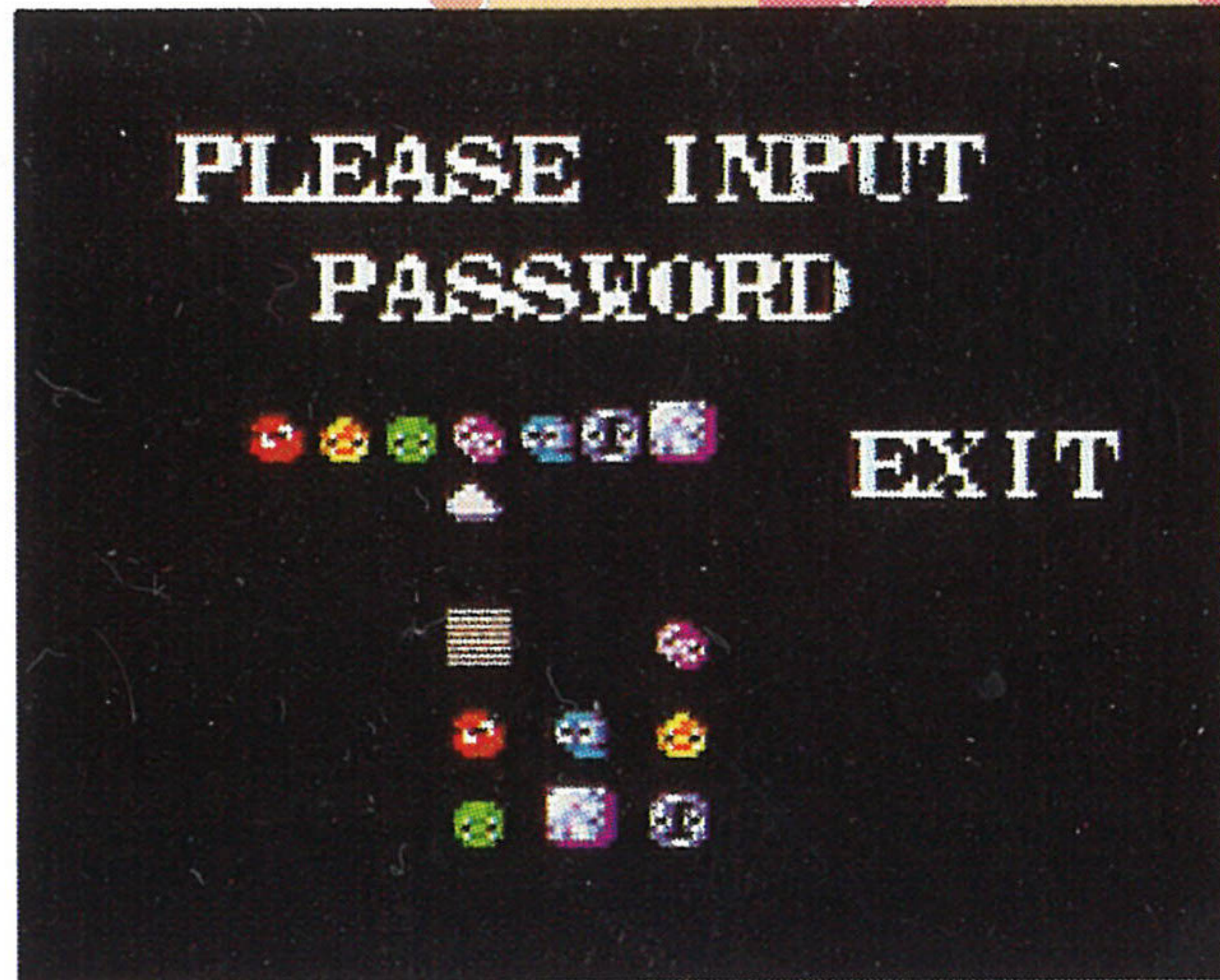
CONTINUEの入力方法

方向ボタンで、画面中央の四角のカーソルを動かして入力する場所を選ぼう。

②ボタンを押しつつ方向ボタンの左右を押し、画面上部の三角カーソルを入力するものに合わせよう。

①ボタンを押せば四角のカーソルの位置に三角カーソルで選んだものを表示するよ。

最後にスタートボタンを押せば再開できるぞ。選択画面に戻る時は、三角カーソルをEXITに合わせて①ボタンを押せばOK。



ゲームモードの選択

次の2種類のモードから好きな方を選ぼう。

NAZO PUYO (なぞぷよ) モード

アルルがカレーの材料を集めるために、熱い勝負をくりひろげるモード。条件の通りになぞぷよをクリアしていくんだ。アルルが勝てばカレーの材料が手に入る。パスワードで続きができるぞ。

TOKO PUYO (とこぷよ) モード

永遠に続くぷよ道。その孤独な戦いを求める硬派な貴方におすすめなモード。ここでの敵は自分自身だ。君は何レベルまで耐えることができるか！ パスワードが出ないから続きはできないぞ。

ゆうぎほうほう 遊戯方法

基本ルールは、ぷよぷよ（以下ぷよ）が2匹セットで落ちてくるので、同じ色のぷよを上下左右に4匹以上つなげて消していくこと。なぞぷよは、そのぷよを使って条件をクリアしなくちゃいけない。左3列目からぷよが降ってくるので、その列を一番上まで積むと、とこぷよではゲームオーバー、なぞぷよでは、アルルがダメージを受けてしまうぞ。

おじゃまぷよ（透明なぷよ）は隣接したぷよが消えると一緒に消える。とこぷよでは、適度（？）に降ってくるよ。なぞぷよで登場する壁は障害物。ぷよを置くことはできるが、消したり動かしたりはできないぞ。

どこぷよ

条件がないモードだ。おじゃまぷよが時々降ってくるが、連鎖の練習や、ぷよ道を極めるなど、その用途はたくさん。連鎖をきめると経験値が上がり、レベルアップするとぷよの落下速度もアップして大パニック。方向ボタンでぷよの横移動と落下。①ボタンでぷよが左回転、②ボタンで右回転だ。

なぞぷよ

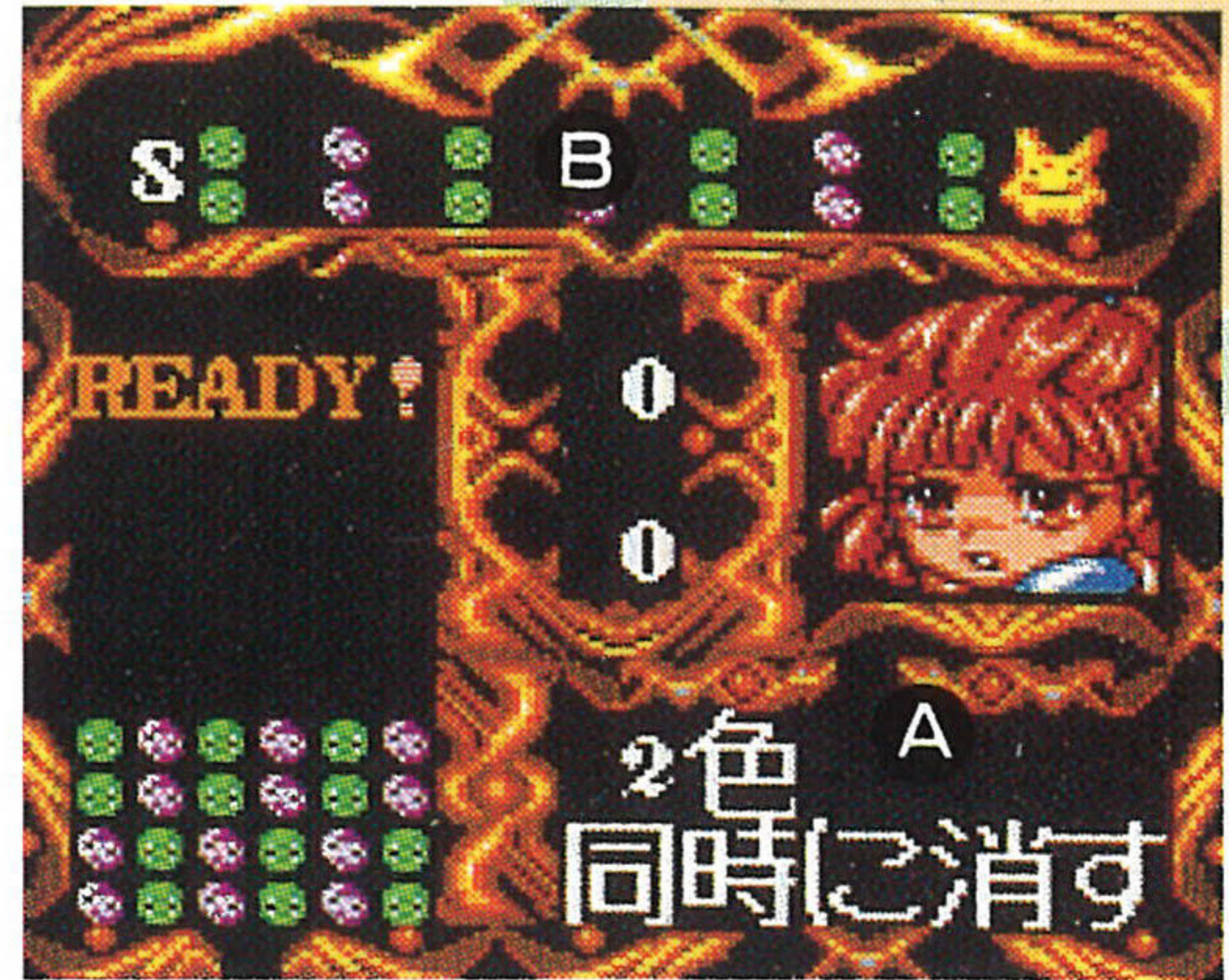
移動シーンでは、画面上のアルルを方向ボタンで歩かせてキャラたちにはな話しかけよう。話し方は、話したい相手の前で、①ボタンか、②ボタンだ。



せんとう 戦闘シーン

ぷよぷよの組み方を考えて、Aに書いてある条件をクリアしていけばOK。

Bの位置にあるぷよは、降ってくるぷよの順番で、左から順に降ってくるんだ。左上の数字以内の手数で問題を解かないとダメージを受けちゃうぞ。ダメージがある程度受けると負けになっちゃうから注意。アルルの表情から判断してね。相手を倒したり、レベルアップすればダメージは回復するよ。



サブメニューの使い方

なぞぷよで、^{せんとうちゅう}戦闘中にスタートボタンでこの画面に移るよ。

^{がめんみきがわ}画面右側に、^{もんだい}問題のヒント。^{がめんひだり}画面左側には、「YES」「PASS」の
^{せんたく}選択メニューが^{ひょうじ}表示される。

メニューの「YES」を選^{えら}ぶと^{もんだい}問題を最初^{さいしょ}からやり直^{なお}し、「PASS」を選^{えら}ぶと、他^{ほか}の問題^{もんだい}に挑^{ちょう}せんすることになるよ。



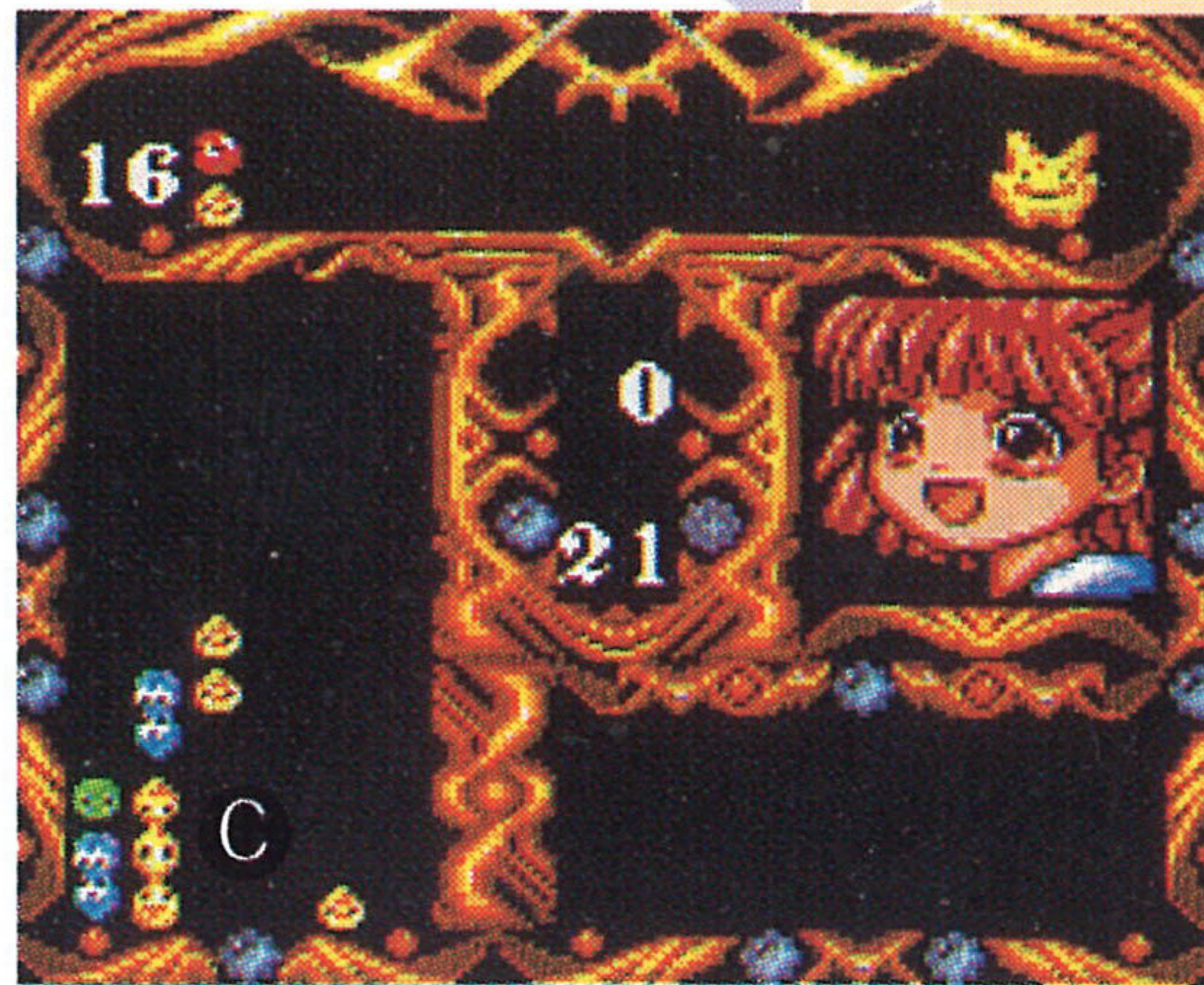
決定は①ボタン、②ボタンで、どちらを選^{えら}んでも1回ミスしたことになるよ。スタートボタンを押^おすと^{せんとうがめん}戦闘画面に戻^{もど}るよ。

れん さ せつめい 連鎖説明

もんだい じょうけん なか
問題の条件の中には「○連鎖せよ」というものがある。ここでは、
れん さ し ひと
連鎖を知らない人のために説明しておこう。そんなに難しくない
がんば り かい ず ぼ あい かんが
から頑張って理解してね。まず、図Aの場合を考えてみよう。

らっ か きいろ はっかてん れん さ
落下してくる黄色ぷよを発火点（連鎖
かい し ば しょ お
開始の場所）Cに落とすんだ。

きいろ ひき き
黄色のぷよは4匹つながって消え、そ
うえ の
の上に乗っているぷよが、下に落ちる。

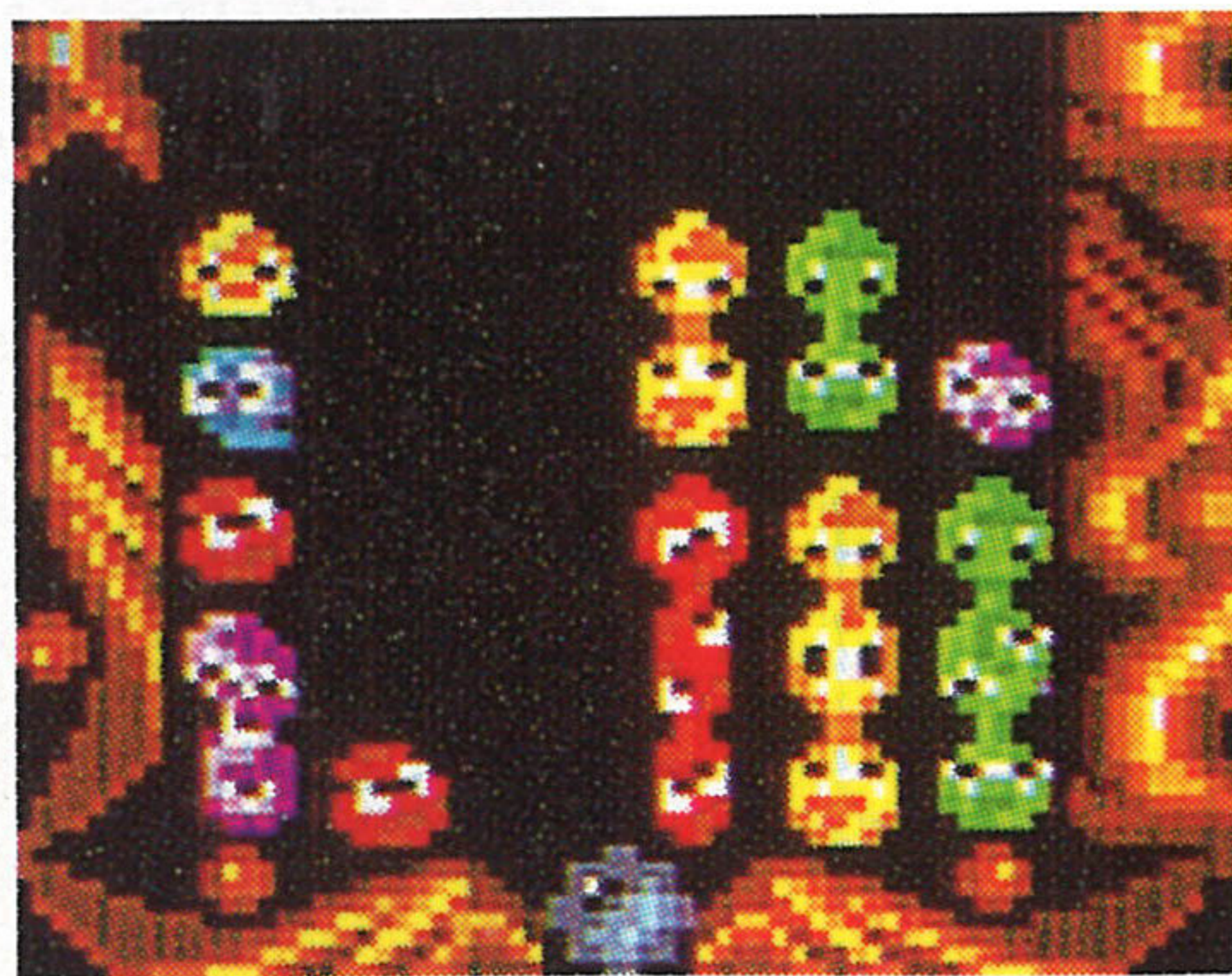


ず
図A

おお落ちたあおいろ青色のぷよは、した下のぷよとくっついてき消える。これが2連鎖だ。



ぷよがき消えるたびに、いち、にーい、とかぞ数えていくと何連鎖なんれんさかわかるよ。でも1回かいだけ消えたのは1連鎖れんさとはいわないからね。ちなみに、2色以上しよくいじょうのぷよが1度どに消えることを同時消しどうじけと呼ぶよ。



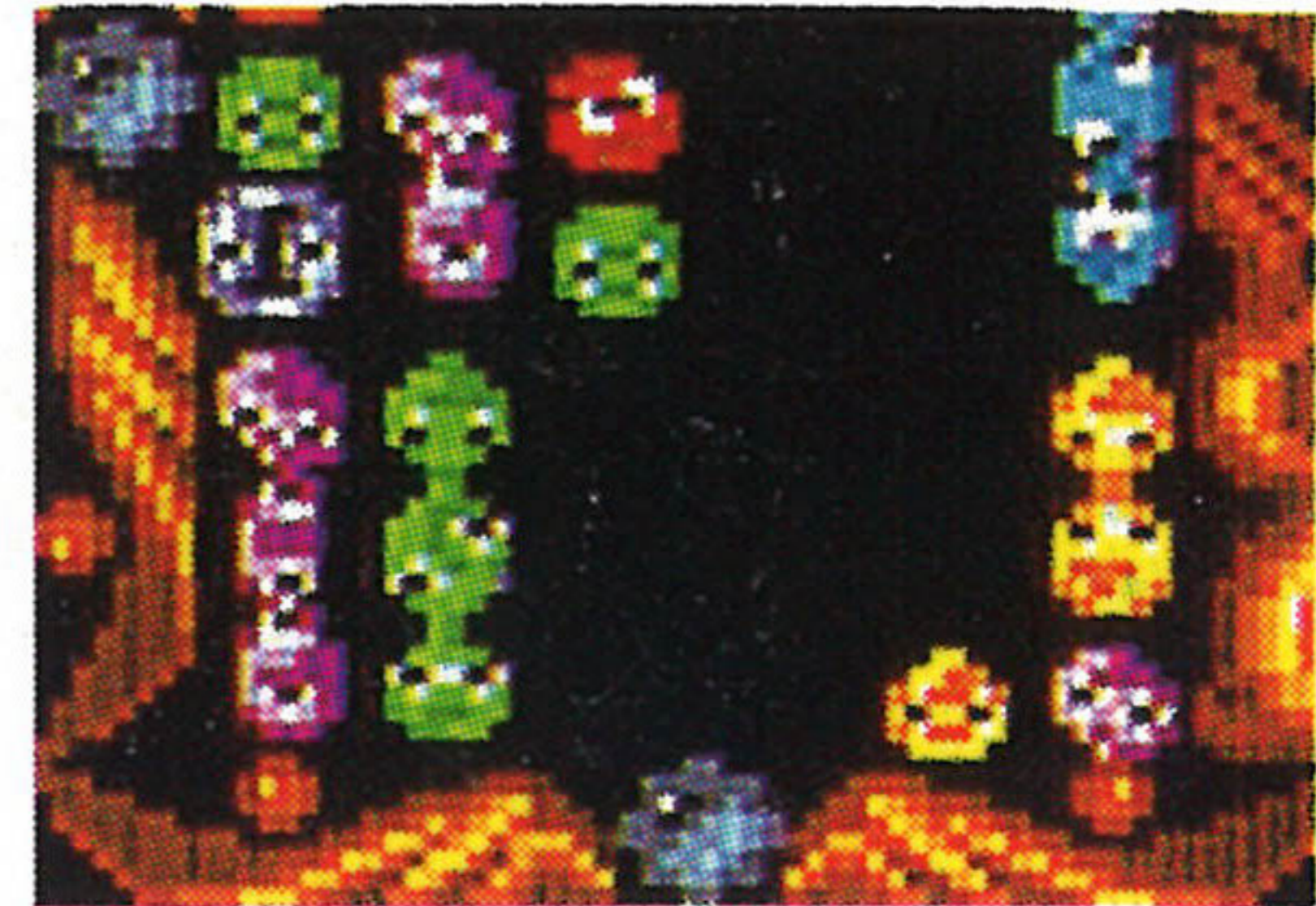
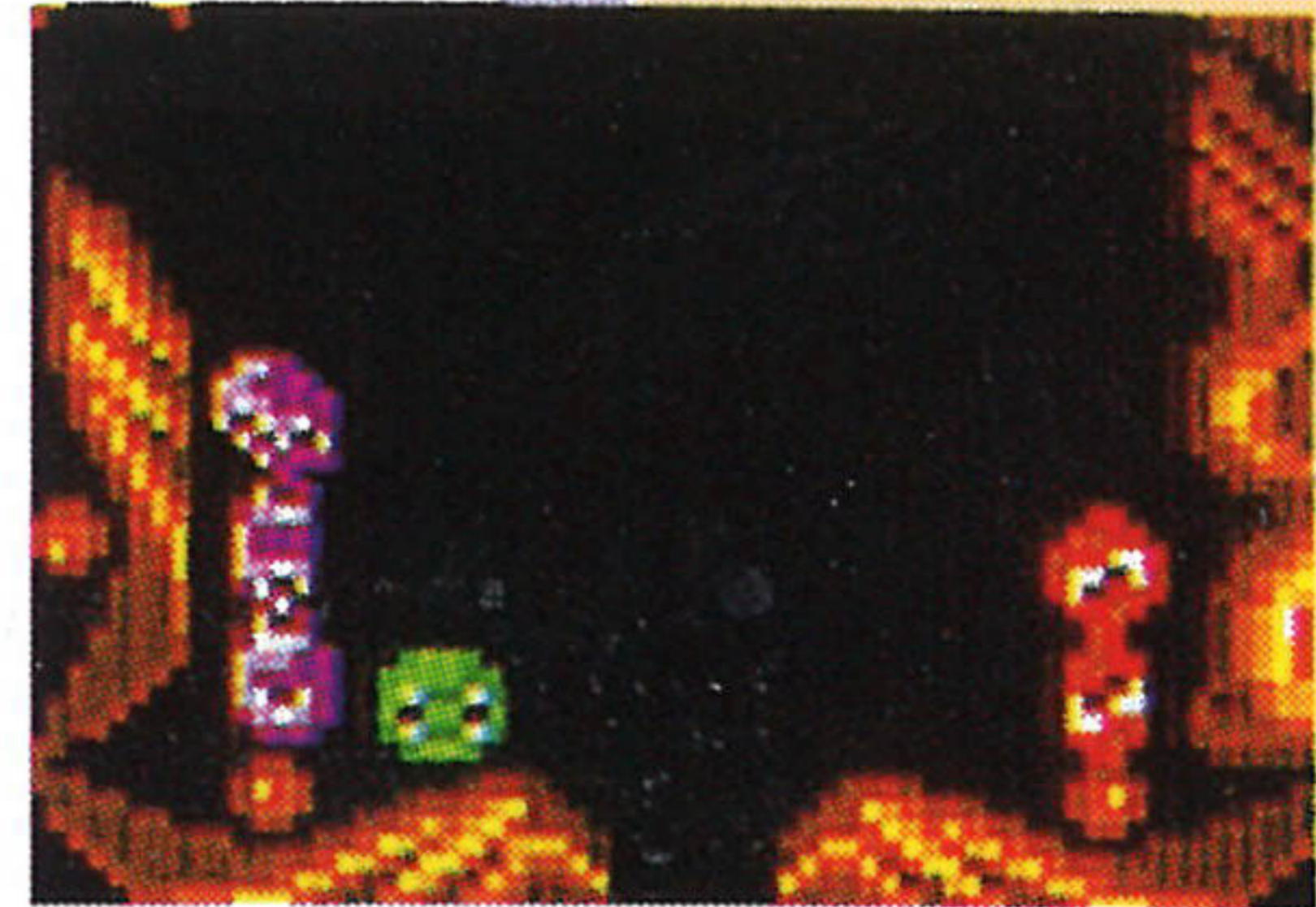
例1 れい この場合何連鎖ばあいなんれんさになる？
最初さいしょに赤あかぷよがき消える。次につぎ
上うえの黄きぷよが落ちて右みぎの黄きぷよとくっついてき消える。
最後さいごに黄きぷよの上うえの緑みどりぷよが
落ちてお消えるから、3連鎖れんさ。

れん さ く 連鎖の組みかた

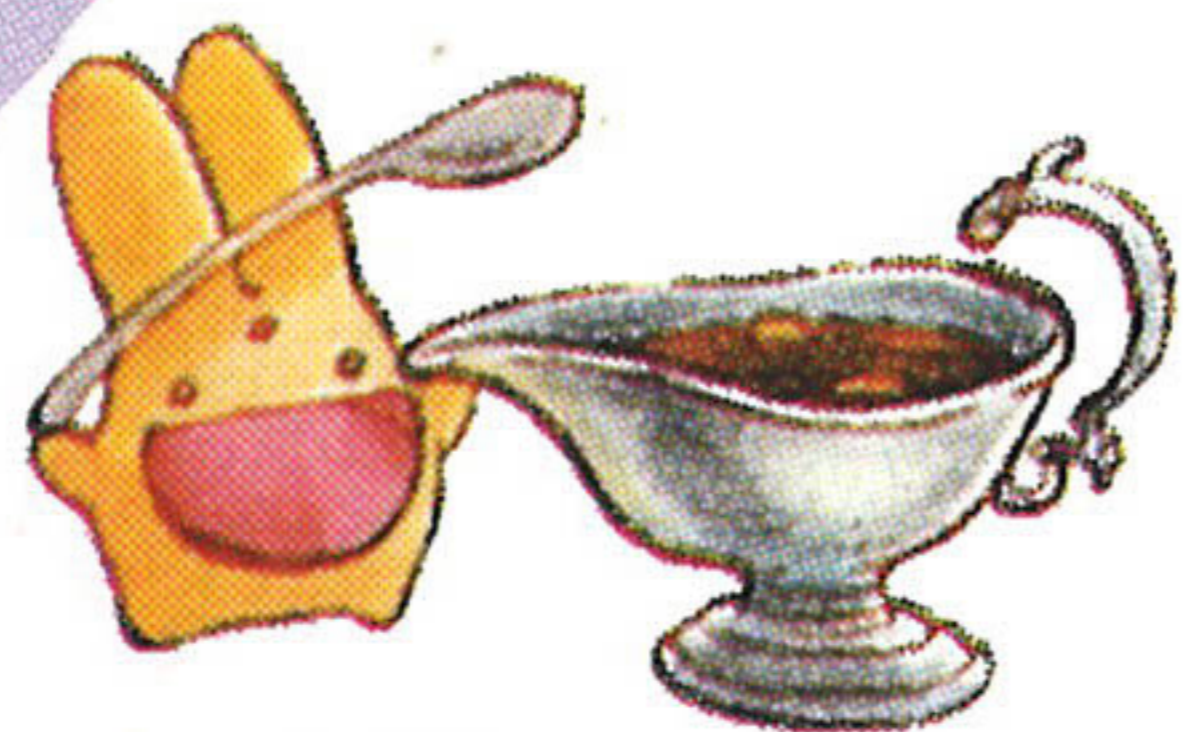
まえ
前のページまでで、れん さ かぞ かた
連鎖の数え方はわかったね。さて、つき じ ぶん
次は自分で
れん さ く
連鎖を組んでみよう。

とりあえず、どうしょく
同色のぷよを3匹つなげてみ
よう。そして、その上か隣に発火点になる
ぷよをお置く。

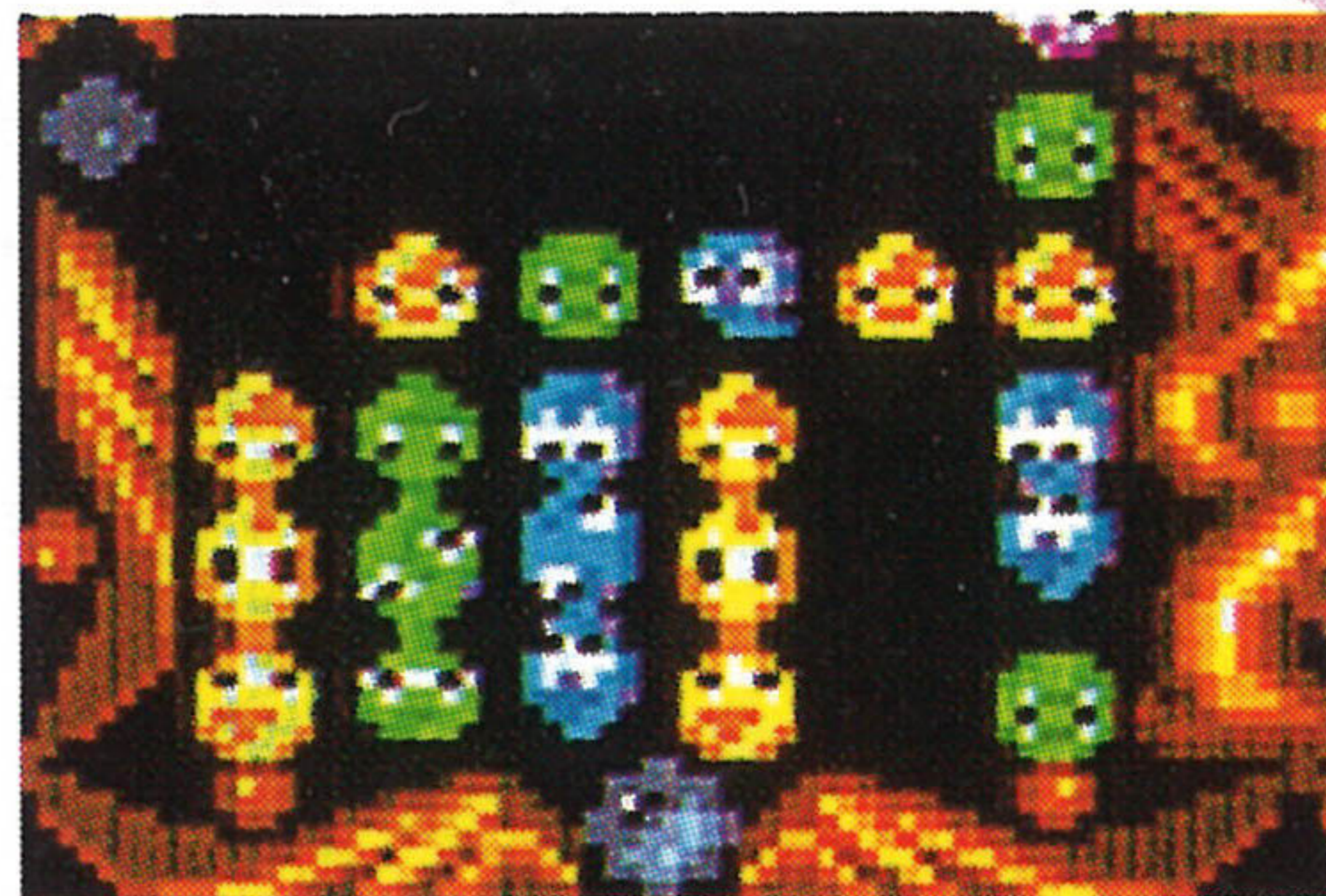
つき はっ か てん うえ びき どうしょく
次に発火点の上に3匹のぷよと同色のぷよ
をお はっ か てん け れん さ はじ
置き、発火点のぷよを消せば連鎖が始ま
るよ。



ぜん 前ページの連鎖の形は、隣に続けていけば
れん さ 連鎖の数を増していけるぞ。



れん さ 連鎖の形は、ここに書いてあるもの以外に
もたくさんあるので、自分で考えてみよう。

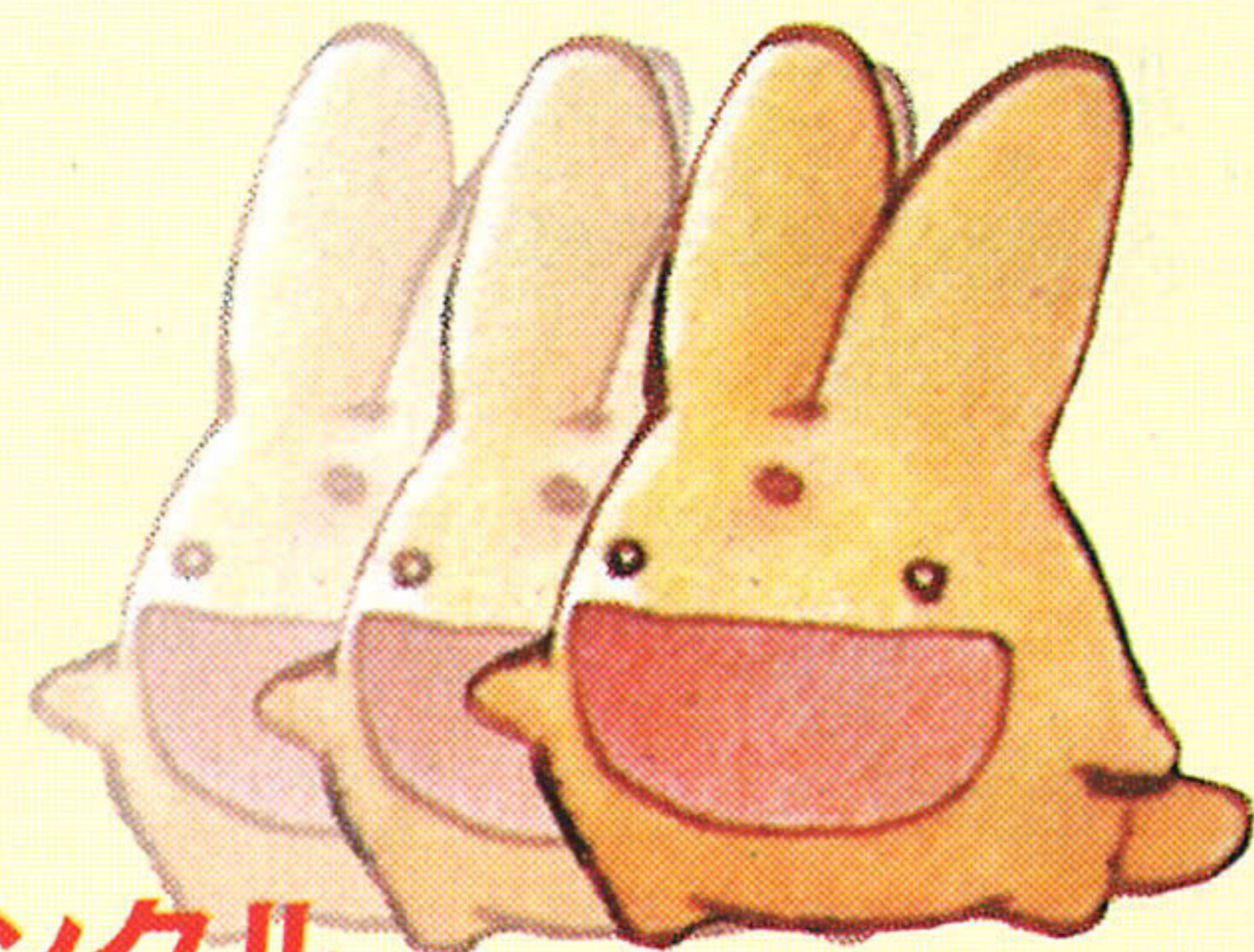


とうじょうじんぶつ
登場人物



アルル・ナジャ

このゲームの主人公的存在。カレー
のため、またまたぶよぶよを次元の
彼方に飛ばす超凶悪非情無情殺戮娘。
出るゲームによって年齢が変わる、
時を駆ける天才魔導師（の卵）だ。



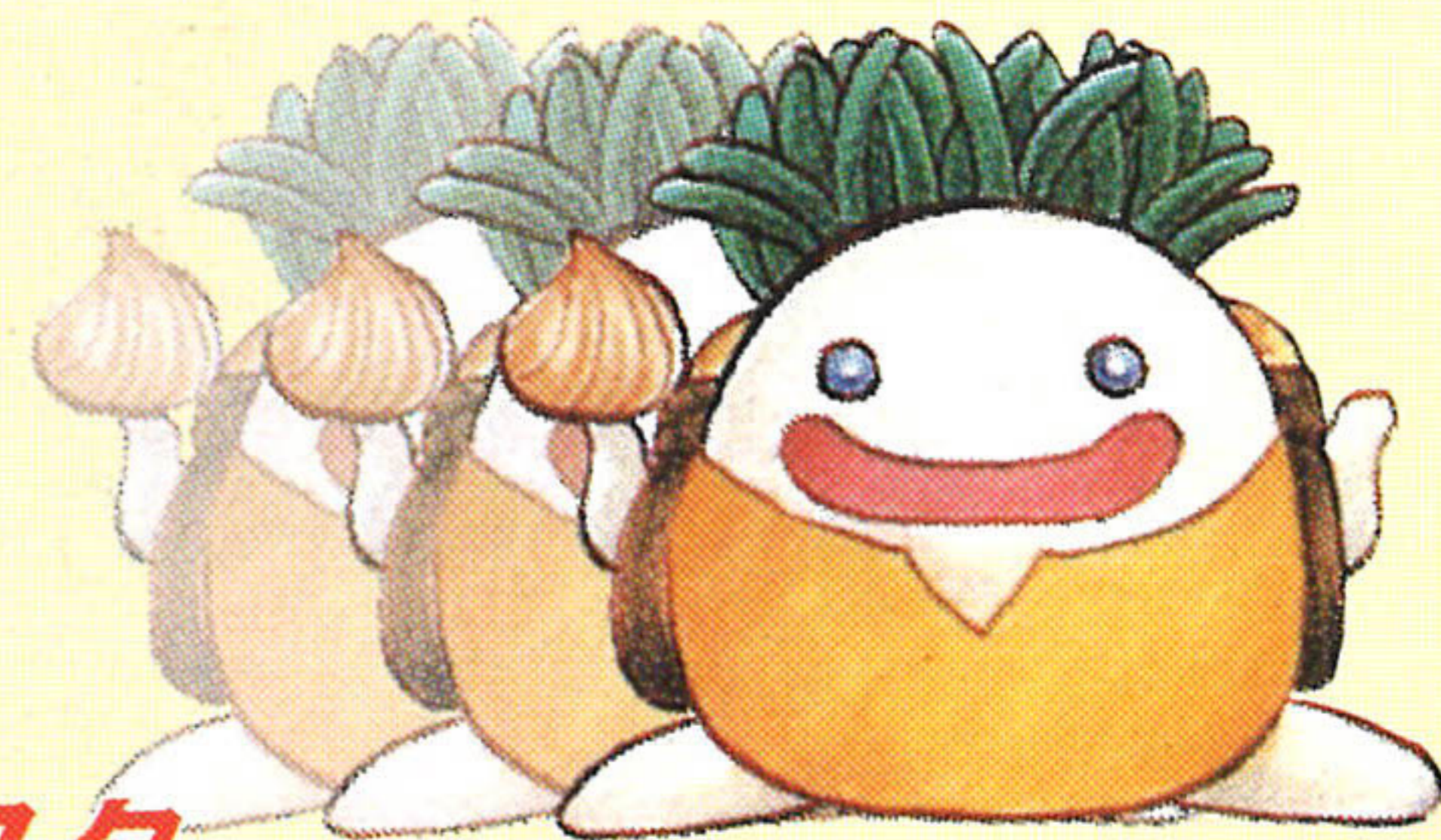
カーバンクル

ゲームでは踊っているが、それだけ
が取り柄ではない。額からカーバン
クルビームや、すべてを巻き込むカ
ーくんダイナマイトなど大技がある
のでバカにしちゃダメ(ウソ)。



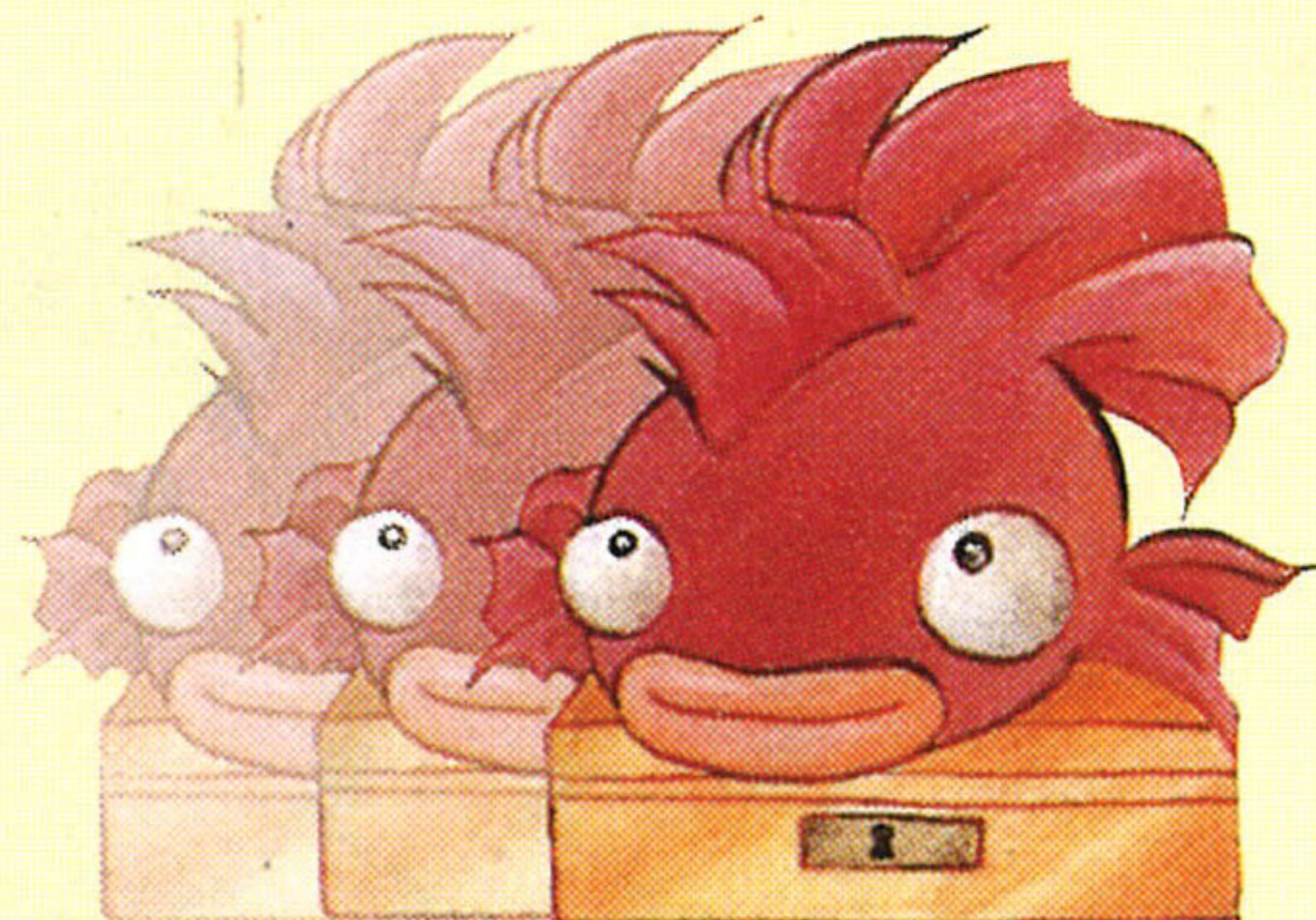
ドラコケンタウロス

おと存しく美少女コンテストで勝負
しとれば勝機もあったらうに、おぢ
おぢがよぶよぶで勝負し、ひどいめに
あつている。今回は、ジャガイモを
エサにアルルに存ぢがよ勝負を挑む。



パキスタ

「いらっしやりの」と迎えてくれ
る彼は、正統派商人三人衆パキスタ
くんだ。浪花商人(?) さそりまん
とはライバルで、日夜商人の座を賭
けて勝負している(さらに大ウソ)。



ふふふ

かれ 不敵な笑いの奥には、何か隠されているのだろう（何も無いって）。
シーフードカレーの具にぴったりな
かれ 彼も、実は正統派商人三人衆の一人。



ジャーン

「ジャジャジャジャーン」と登場の
ジャーン君だ。アルルを驚かせてな
ぞぷよをしかけてくる。そこまでし
てやらせたい問題だったのだろうか？



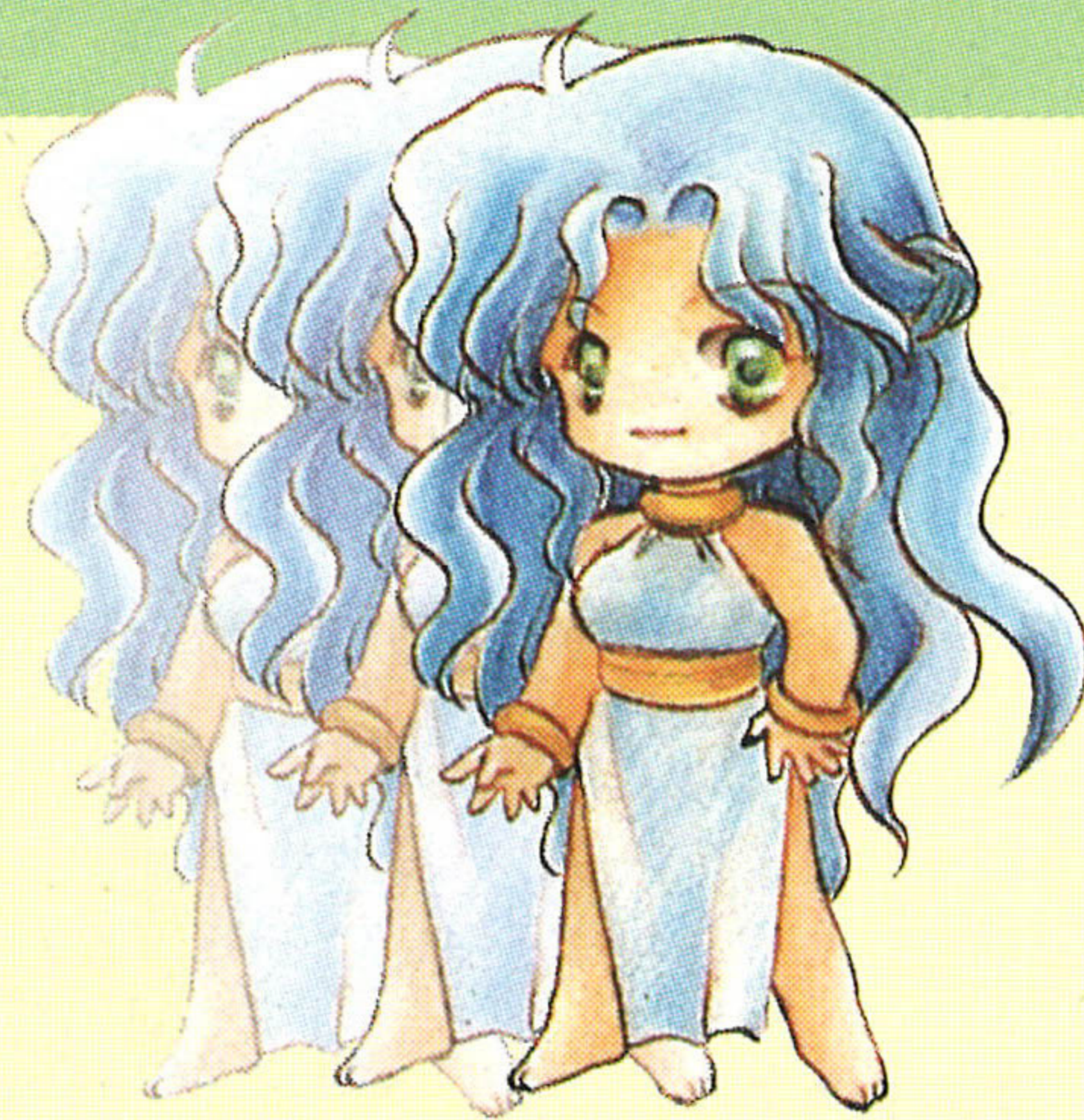
りんぎょじん
鱗魚人

美しい外見に魅了さわてはいけな
い。もう彼女は鱗魚人。悲しきかな種族
の違ちがい。でもアルルにはもんなこと
はぜ〜んぜ〜ん関係かんけいない。だって女の
子こな〜じあもの。



シェゾ

またまた今回も登場のシェゾだ。アルルの魔力を狙ったために、変態お兄さんのレッテルを貼られたかわい
い。そんなやつ。顔に性格がついていっ
てないのが玉たまにキズ。



ルルー

「サタン様のため存ら存るでもや子
 ねえ
 ねえ」の、天下無敵のタカビーお姉
 てんかむてき
 さま。ほとんど最強と言おれたぶよ
 さいきょうい
 の腕で、今回も大勘違いの末、アル
 うでこんかいだいかんちがすえ
 ルの邪魔をやる。

サタン

その翼は天を切り裂き、その姿
 つばきてん
 はすべてを魅了すると
 くうきりさかた
 き、その姿
 はすべてを
 みりょう
 魅了すると
 いわれてい

る、最高最強の存在、闇の貴公子サ
 さいこうさいきょうそんざいやみきこうし
 タン。でもぶよぶよはルルーに負け
 ているとまでいわれる始末。今度こ
 しまつこんど
 そ、名誉挽回だつ。
 めいよばんかい



こうりやく
攻略のヒント

なぞぷよは自分で解法を見付けるゲームだ。だから、解法は教えてあげられない。でも、ヒントなら楽しみが薄れない程度に教えてあげよう。

その1 個数の指定のある問題は、よくぷよを数えておこう（基本）。

その2 1段上のぷよには方向ボタン+?ボタンで登ることができるぞ。

その3 画面外（上）を使う時もあるぞ（その2と組み合わせたりする）。

その4 回転させる方向をよく考えよう。回転次第で抜けられる所もあるぞ。

その5 睡眠をよくとろう。眠いと頭の回転が悪いしミスもしやすいぞ。

パスワードをよく間違まちがえてしまうあ・な・た。こんなこともあろうかと、
パスワードシよういートを用意しておいたのだよ。コピーして使つかうよろし。

ひづけ	たいせんあいて	



だい ず かい カーバンクル大図解

カーバンクル^{みみ}耳

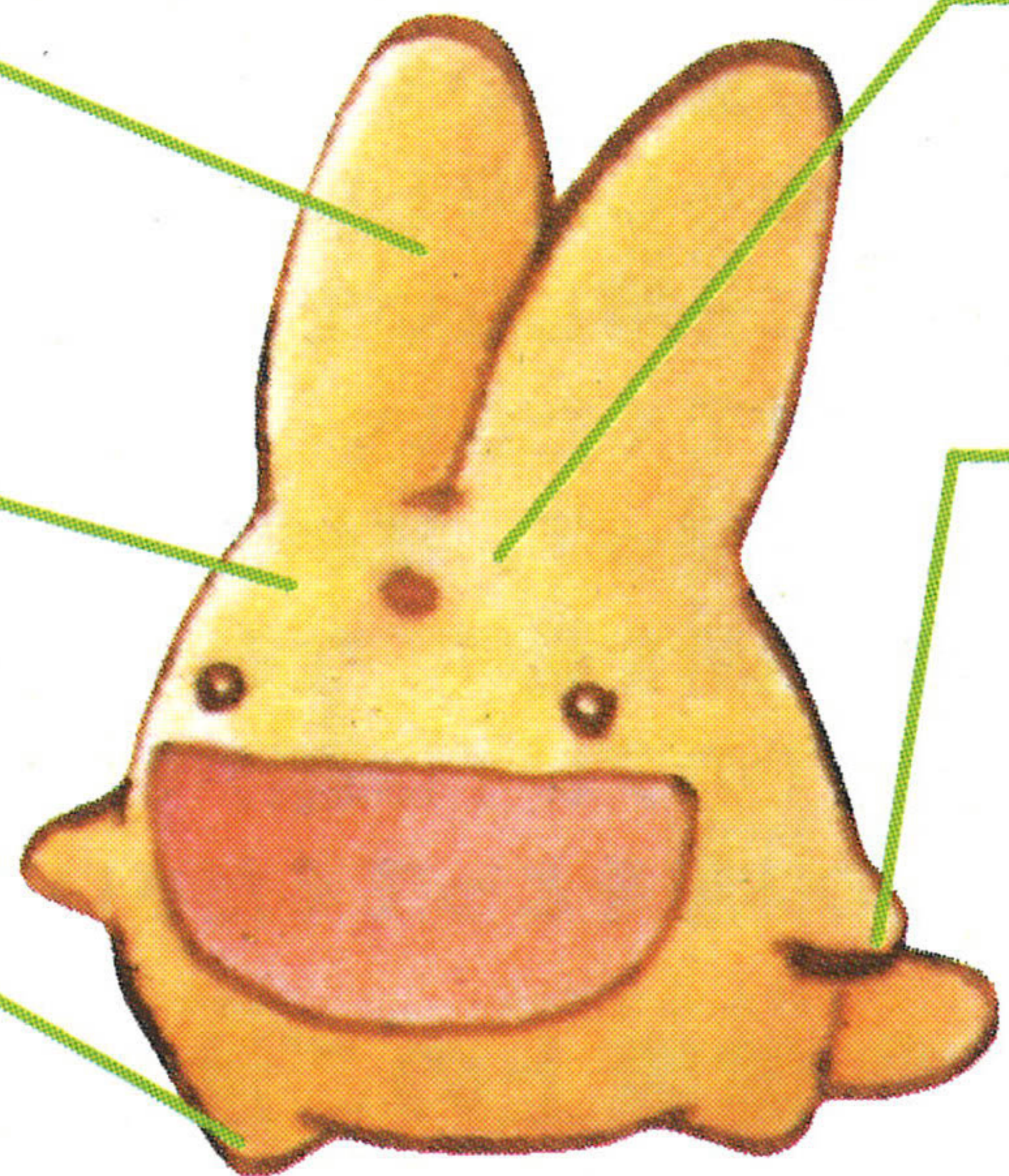
ぷにぷに^てしてて
気持ち^{きも}いい。

カーバンクル^{のう}脳

なん^{なん}にも^{かんが}考えてな
くて^{きも}気持ちいい。

カーバンクル^{あし}足

の^の伸びたらいいな
あと^{おも}思っている。



カーバンクル^{ひたい}額

これが^な無いと^し死
んでしまう。

カーバンクル^て手

すごく^{つよ}強いぞ。
でも^{めんどう}面倒^{つか}なんで
使わない。

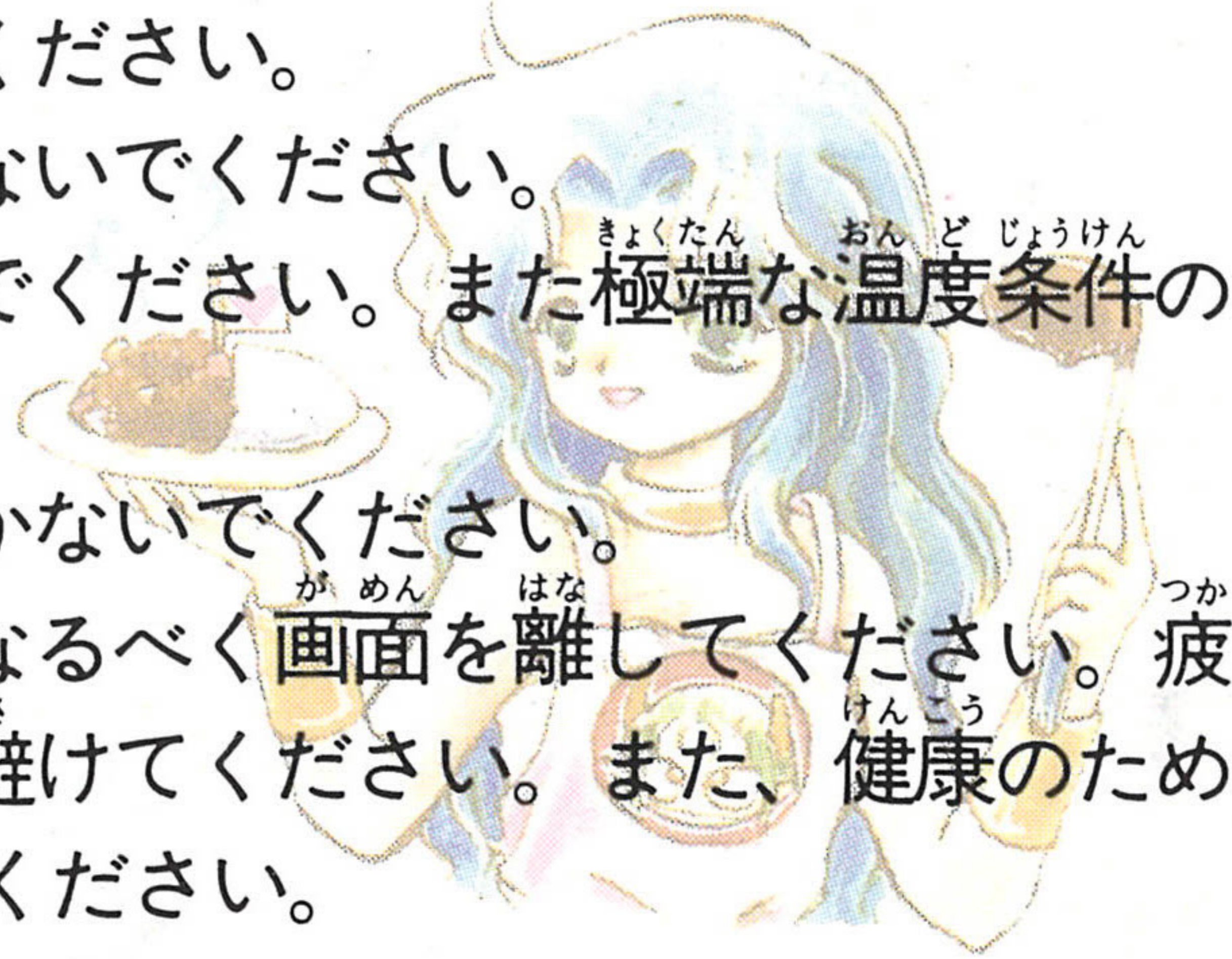
このカーバンクルのぬいぐるみが通信販売で入手できるぞ。詳しくは、官製八ガキに郵便番号・住所・氏名・年齢・職業(学校・学年)・電話番号を書いて、以下の所^いに^か送^とってね。

〒732 広島市南区京橋町1-7 アスティ・第一生命ビルディング

株^{かぶ}コンパイル 「なぞぷよ・カーくん」^{かかり}係

し よう じょう ちゅう い 使用上のご注意

- カートリッジを抜き差しするときは、必ず本体の電源を切ってください。
- カートリッジを無理に折り曲げないでください。
- 端子部に触れたり、水でぬらしたりしないでください。
- 精密機器ですので、絶対に分解しないでください。また極端な温度条件のもとでの使用、保管は避けてください。
- シンナーやベンジンなどを使って、拭かないでください。
- ゲームで遊ぶときは暗い場所を避け、なるべく画面を離してください。疲れているときや睡眠不足でのプレイは避けてください。また、健康のため1時間ごとに10～20分の休憩をとってください。



けんこうじょう ちゅう い 健康上のご注意

ごくまれに強い光の刺激や点滅、テレビ画面などを見ていて、一時的に筋肉のけいれん・意識の喪失等の症状を起こす人がいます。こうした経験のある方は、ゲームで遊ぶ前に必ず医師と相談してください。また、ゲーム中にこのような症状が起きたときは、すぐにゲームをやめ、医師の診察を受けてください。

GAME GEAR
ゲームギア

株式会社 **セガ・エンタープライゼス**

本 社 〒144 東京都大田区羽田 1 - 2 - 12

お問合せ先

お客様相談センター フリーダイヤル ☎ 0120-012235

受付時間 月～金 10:00～17:00 (除く祝日)

修 理 に つ い て

修理を依頼されるときは、最寄りの各支店または事業所までお申しつけください。

札幌支店 HEサービスセンター 〒062 北海道札幌市豊平区豊平五条3-2-34 ☎011(841)0248(代表)

佐倉事業所 HEサービスセンター 〒285 千葉県佐倉市大作1-3-4 ☎043(498)2610(直通)

関西支店 HE修理係 〒561 大阪府豊中市豊南町東2-5-3 ☎06(334)6486(直通)

九州支店 HEサービスセンター 〒812 福岡県福岡市博多区博多駅南5-7-5 ☎092(452)6842(代表)

Patents: U.S. Nos. 4,442,486/4,454,594/4,462,076; Europe No. 80244; Canada No. 1,183,276;
Hong Kong No. 88-4302; Singapore No. 88-155