

SEGA MARK III 専用

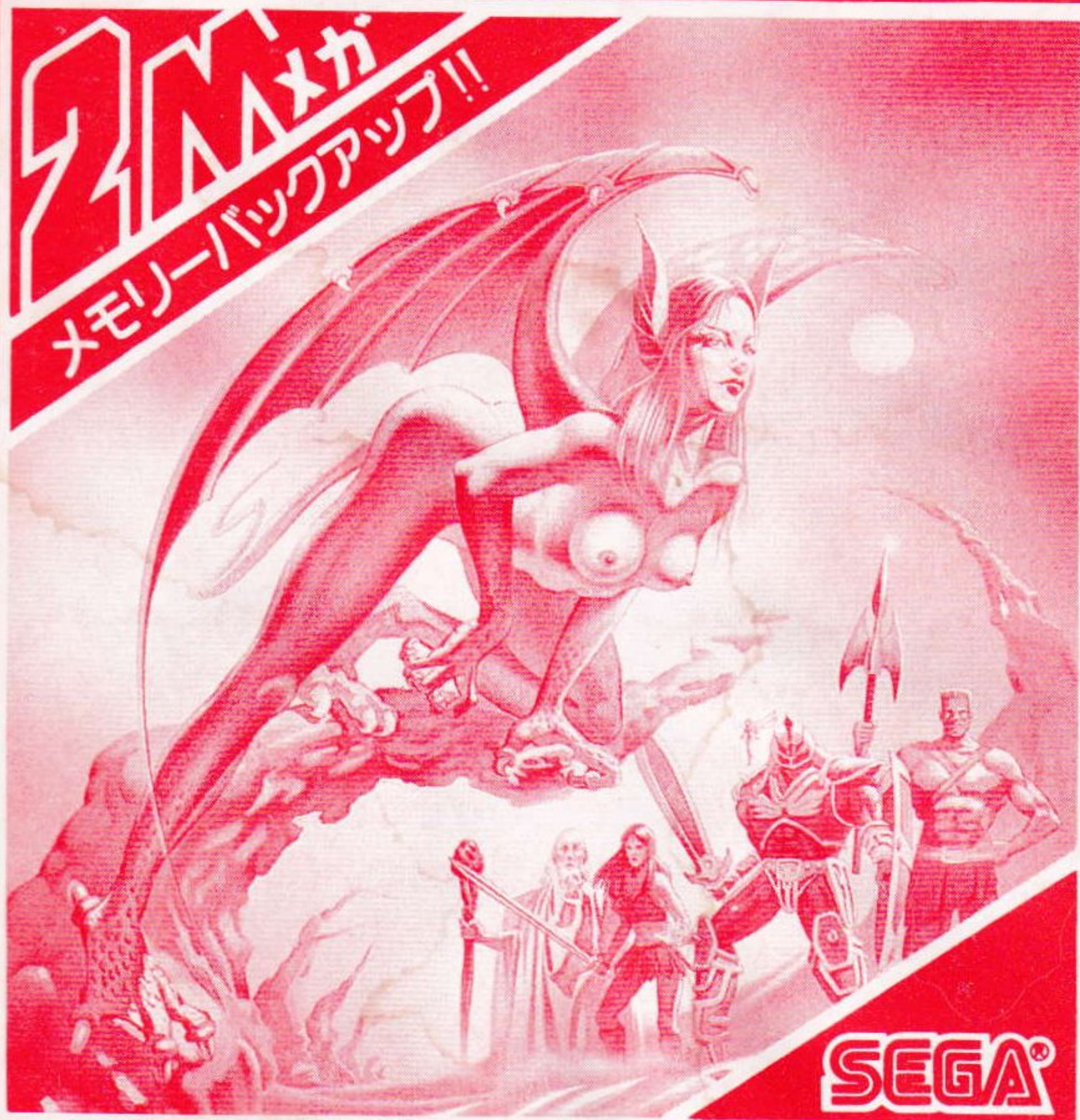
# GOLD CARTRIDGE

## 覇邪の封印

### ゲームの遊び方

1人用

メガ  
メモリーバックアップ!!



SEGA®



## ご 注 意

このカートリッジは、バックアップ機能により  
ゲームをセーブしたり、ロードしたりできます。

乱暴に取り扱うと、バックアップ機能が作動しなくなる  
可能性がありますので、十分注意してください。

- カートリッジを差し込むときは、必ず電源スイッチを  
OFFにしてから、静かに差し込んでください。
- カートリッジをはずすときは、必ず電源スイッチを、  
OFFにしてから、静かにはずしてください。

※ このカートリッジはリチウム電池を搭載しています。通常  
の状態ですうねんかんしようで使用できます。ただし、電池の交換はでき  
ませんので、ご了承ください。

このゲームには、キャラクターフィギュアと  
マップがついています。ただし、マップには  
地形、町、城などごくわずかな情報しか印さ  
れていません。キミ自身の力でいろいろな物  
を発見し、マップをより完全なものに作りあ  
げてください。



# 目次

ゲームを始める前に読んでおこう	2
操作方法	3
ものがたり	4
遊び方	
ゲームの進め方 / ゲームオーバーの条件	
スタートのしかた	6
画面構成	
◆ 名まえ登録画面	7
◆ 通常進行画面	8
◆ 作戦メニュー	9
ロードのしかた	10
◆ 接近画面	11
魔術品について	12
◆ 町画面	12
◆ 村画面	14
◆ 城画面	14
旅で出会う人たち	14
セガ ゴールド カートリッジからのお願い	16

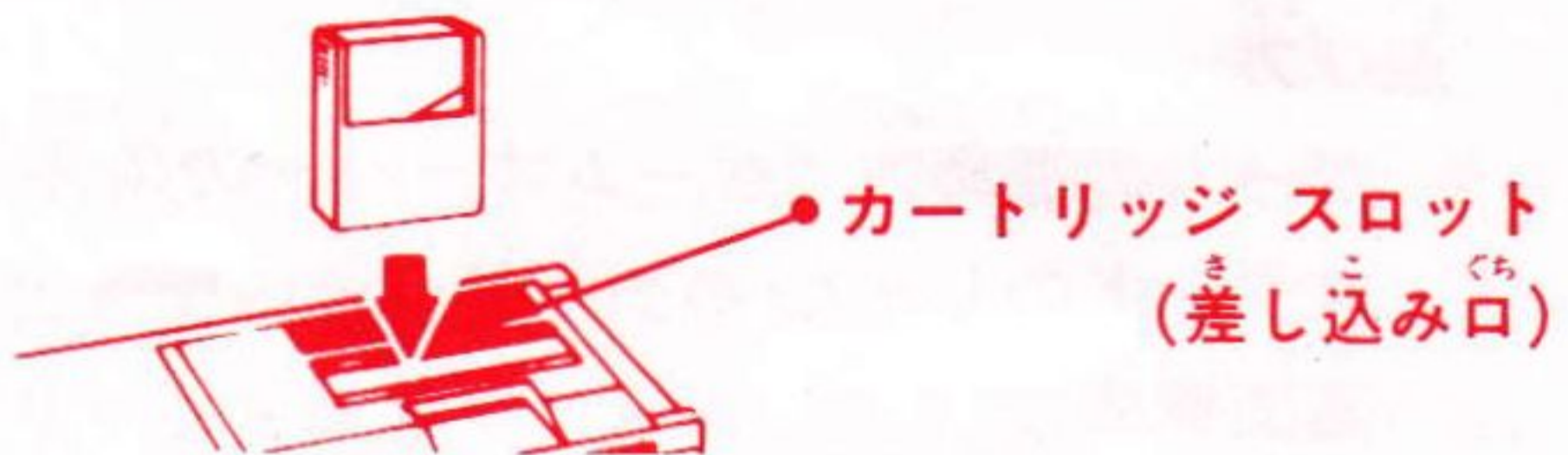


# ゲームを始める前に読んでおこう

セガ ゴールド カートリッジは、コンピュータテレビゲーム SEGA MARK III専用です。

## セガ ゴールド カートリッジの使い方

- ① 電源スイッチをOFFにしておく。
- ② 次に、カートリッジを差し込む。



- ③ 電源スイッチをON。テレビ画面に何も映らないときは、②の差し込みを確認しよう。
- ④ プレイ後は、必ず電源スイッチをOFFにしてからカートリッジを抜き、ケースに入れて大切に保管しよう。

## ジョイスティックの取り付け位置



上のJOY-1にジョイスティックを差し込もう。



# 操作方法

このゲームは、ジョイスティック (SJ-150シリーズ、SJ-200、SJ-300シリーズ) で遊ぶ<sup>あそ</sup>ものです。キーボード (SK-1100) をつないでいるキミは、プレイする<sup>まえ</sup>前にキーボードをMARKⅢから取りはずしてください。

SJ-150  
シリーズ



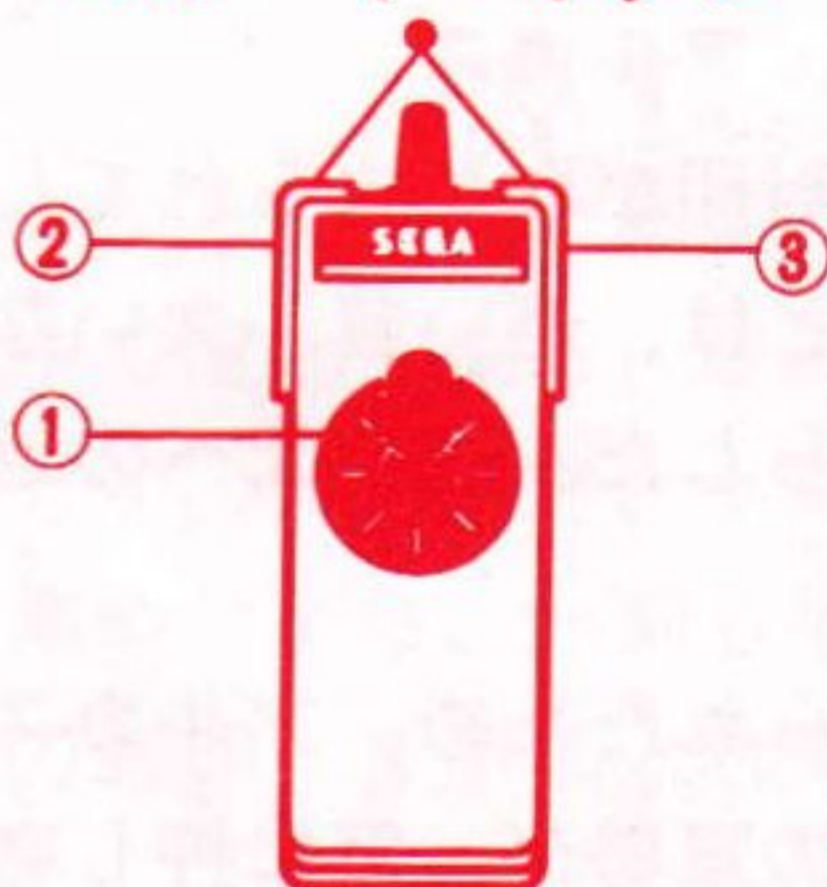
スタート・ボタン

〈ゲーム中〉

- ①・マップ内を移動する



SJ-200



スタート・ボタン

- ・▷を動かす



- ②・メニュー表示とゲーム画面を切り換える

- ③・決定ボタン  
・町や村や洞窟に入る

SJ-300  
シリーズ  
(別売)



〈名まえ登録画面のとき〉

- ① 文字を選ぶ  
② 決定ボタン  
③ 空白をあける



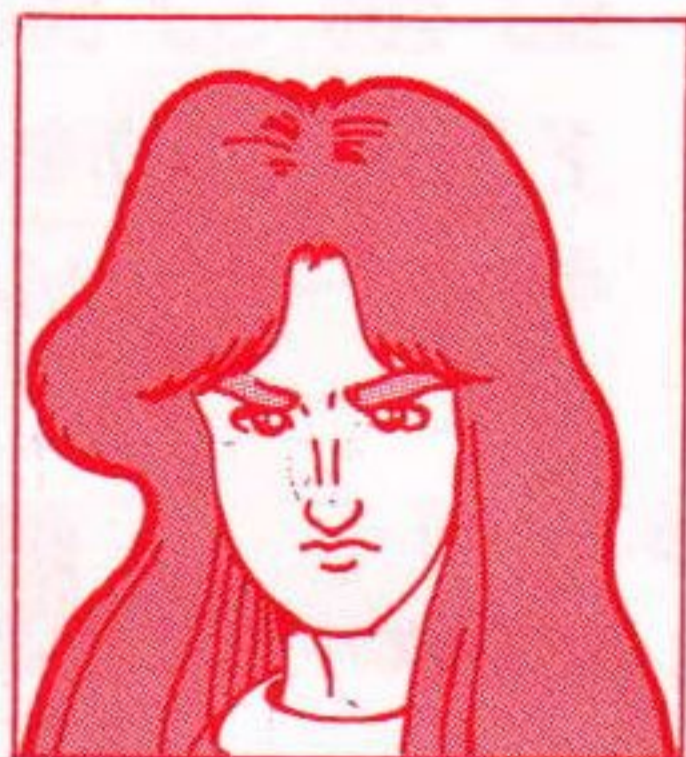
# ものがたり

これは、いまだに剣と魔法が  
力を持つ幻想の世界での、でき  
ごとです。

この世界には、アルカス、マ  
ルーラ、アペイダース、エラト  
ス、アレオスという5つの国が  
あり、人々は平和で気ままに暮  
らしていました。

ところが、ある日、アルカス  
で、バアンドウラの封印が取り去られてしまったの  
です。バアンドウラとは、遠い昔、大いなる恐怖と  
混乱をこの世にもたらした、異次元への通路のこと  
です。

この封印が取り去られたため、アルカスに異次元  
の軍勢が一気に押し寄せました。  
幸い、一次的に追い払うことは  
できたものの、このままでは、  
いつまた攻撃されるかわかりま  
せん。もはや、アルカスに残さ  
れた道は、ひとつしかありませ  
んでした……。



覇邪の勇者

(プレイヤー)



ガイ

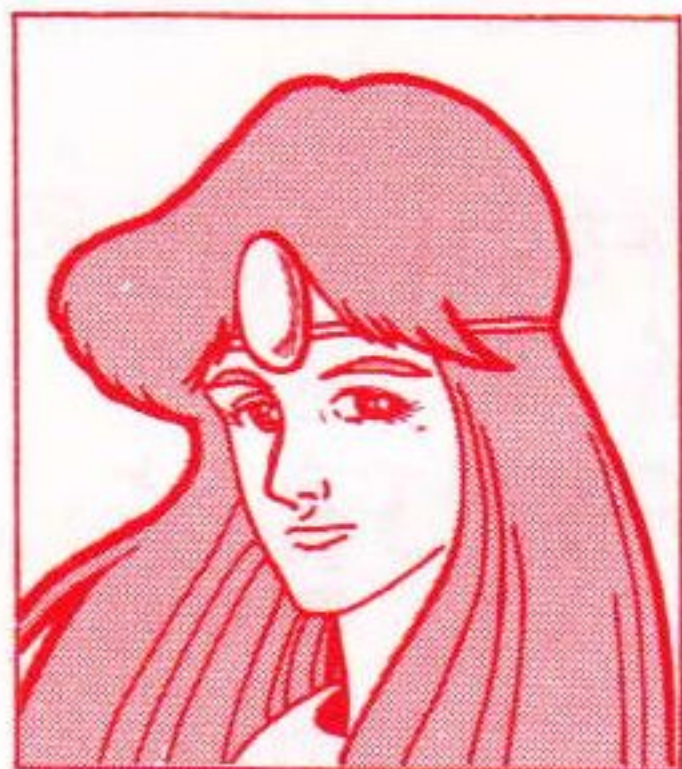


それは、異次元への通路をふさぐ“**覇邪の封印**”  
を捜し出すことです。“**覇邪の封印**”はこの世界の

どこかに隠され、異次元軍団の  
司令官テラリンによって嚴重に  
守られています。

しかも、人々に忌み嫌われている者には触れることすらできないと言われていています。

この“**覇邪の封印**”を捜し出すために選ばれた勇敢な若者こそが、**覇邪の勇者**つまりキミなのです。



## メディア

さあ、今から長い旅が始まります。途中で魔物を倒し、3人の仲間（ガイ、メディア、トレモス）を集めながら、一刻も早く“**覇邪の封印**”を手に入れてください。

手がかりは、たったひとつ。

「隣国エトラスに、コサーマと

いう、すべてを語り継ぐ者たち

がいる。彼らの長老ならば、異次元への通路について何か知っているはずである」という情報だけです。

たくさんの幸運が、あなたを守ってくださることをお祈りしています。



## トレモス



# あそ 遊び 方 かた

## ■ゲームの進め方 すす かた

異次元への通路を閉ざす“**覇邪の封印**”を手に入れることが、このゲームの目的だ。

プレイヤーは**有視界マップ**で移動しながら、必要に応じて**メニュー画面**で行動を選んでいく。

途中で出会う**魔物たち**と戦い、倒すことができると、

その相手によっていろいろな物が手に入る。町や村で

は、旅に役立つ物を買ったり、“**覇邪の封印**”

に関する情報を教えてもらおう。そして仲間を集め、

“**覇邪の封印**”のありかを見つけ出すんだ!!

## ■ゲームオーバーの条件 じょうけん

プレイヤーおよび集めた仲間が**全員**倒れてしまったら、ゲームオーバーとなる。

## ■スタートのしかた



レバー (←→) で▷を動かして、**遊び方**を選んだら、**スタート・ボタン**を押そう。



# スタート START

はじめからゲームをするときに選ぶ。

# CONTINUE

以前にゲームしたときにセーブしてあると、その時点からゲームを始めることができる。  
(くわしくは、10ページを見よう)

## 画面構成

### ◆名まえ登録画面



レバー (↕) で文字を選んだら、③ボタン(右)を押そう。  
※登録できるのは、4文字までだよ。

- ②ボタン(左)を押すと、その位置は空白になる。次の文字を入れるときは、すすむを選ぶことだ。
- 文字を変更したいときは、もどるを選んでから、文字を入れ直そう。
- 名まえを登録したら、おわりを選んで③ボタンを押す。

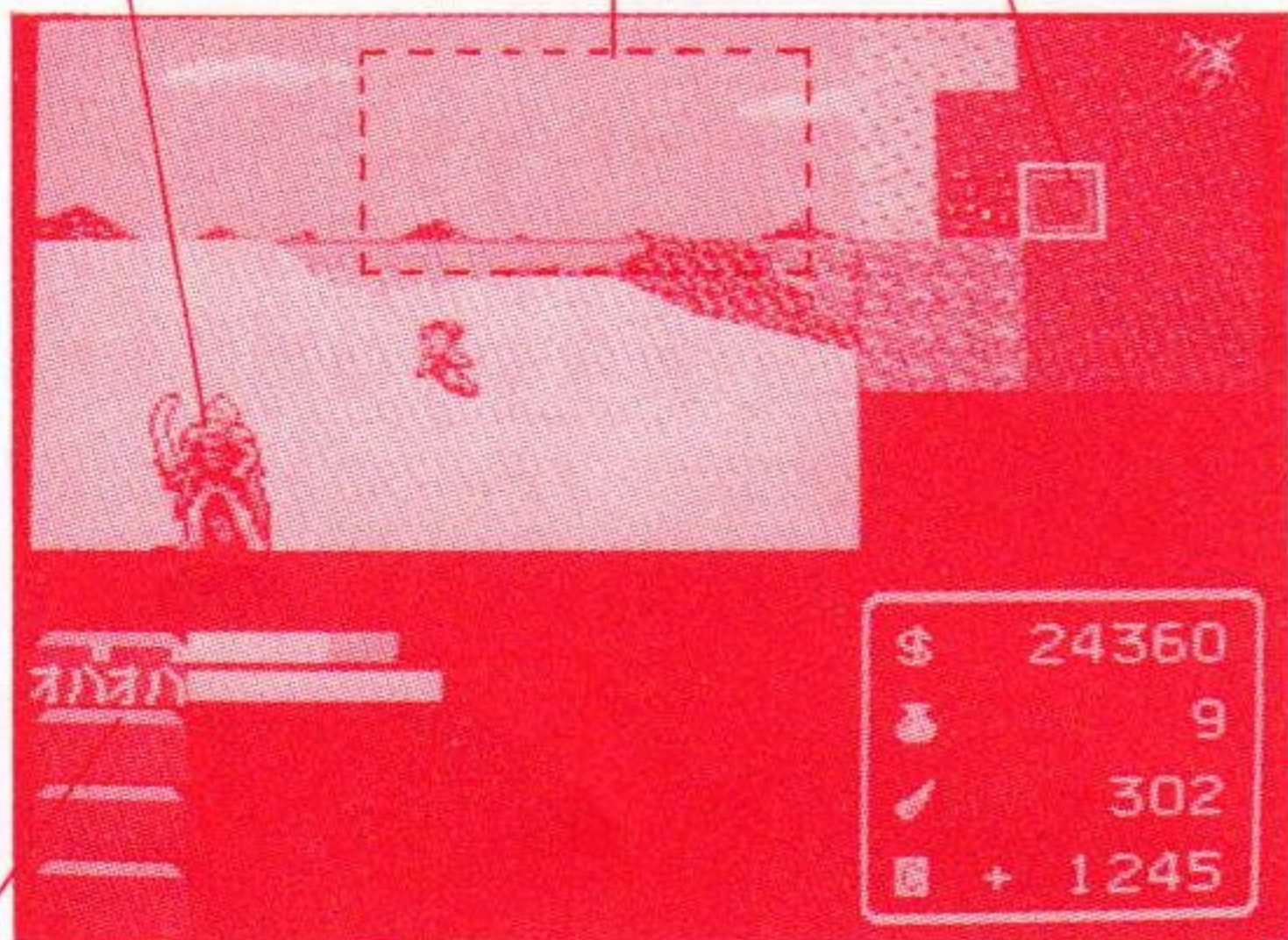


つうじょうしんこう が めん  
**◆通常進行画面**

じょうきょうせつめい  
 状況説明のメッセージが出る

プレイヤー

ゆうしかい  
**●有視界マップ**  
 ちゅうおう  
 (中央の□がプレイ)  
 いち  
 (ヤーのいる位置だ)



プレイヤーの名まえ

プレイヤーの体力

プレイヤーの経験値

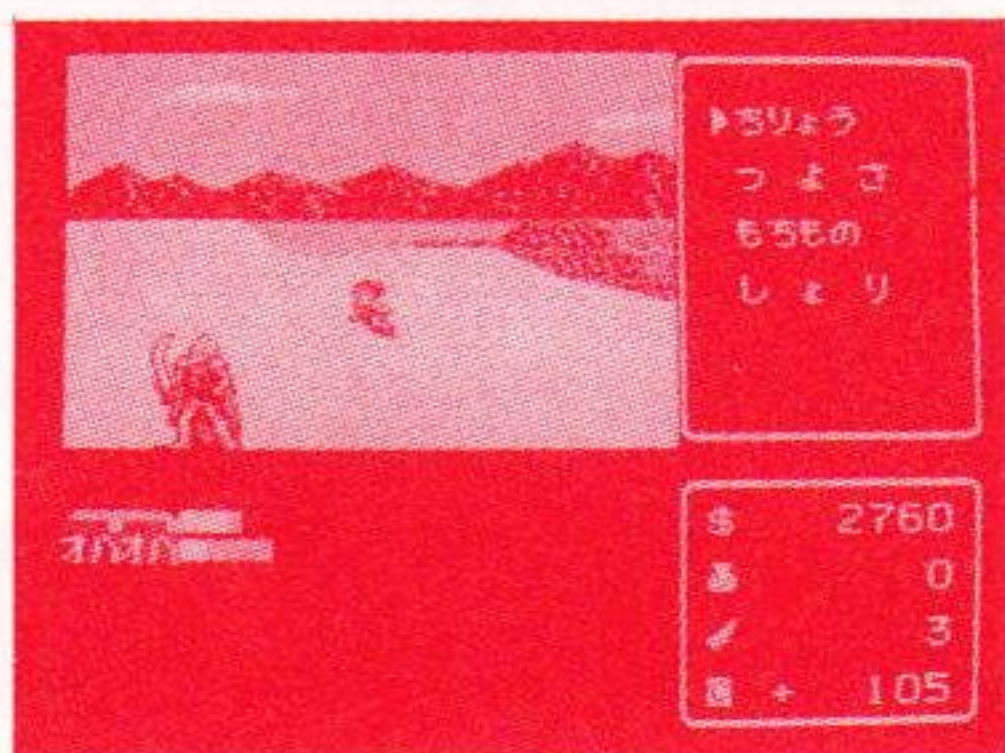
(経験を積むと長くなり、満  
 タンになると体力が増える)

\$ = 所持金(ゴルダ)  
 薬の数  
 = キバの数  
 C = 知名度  
 (数字が多いと、知  
 名度が高くなる)

※このゲームでは、ほとんどの場合、メッセージを読み、メニュー表示で自分の行動を選んで進行させていく。



# さくせん ◆ 作戦メニュー



## さくせん ● 作戦メニュー

通常進行中に②ボタン  
(左)を押すと、作戦メ  
ニューが表示される。

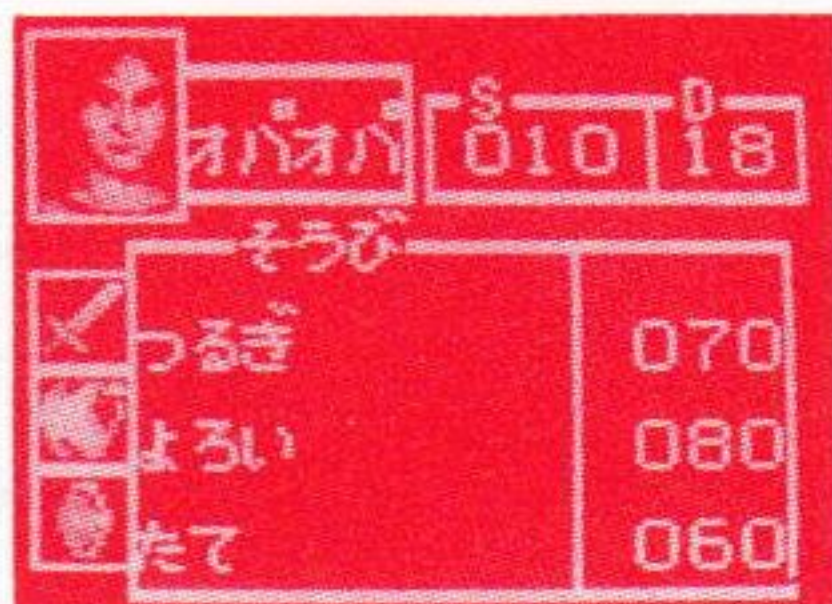
- レバー (↑↓) で▷を動かし、行動を選んだら、③ボタン (右) を押そう。
- ②ボタン (左) を押すと、通常進行画面にもどるよ。

## ちりょう

傷の手当てができる。手当てする人を選ぼう。

## つよさ

つよさ画面が表示される。



S: 攻撃力  
D: 防御力

● その武器が使える回数

## もちもの

もちもの画面が表示され、持っている魔術品や同行する人などの確認ができる。



## しより

この<sup>こうどう</sup>行動を<sup>えら</sup>選ぶと、右<sup>みぎ</sup>  
の<sup>ひょうじ</sup>表示が<sup>で</sup>出る。

- レバーでどちらか<sup>えら</sup>選び、  
③ボタン<sup>みぎ</sup>(右)<sup>お</sup>を押そう。

▷ セーブする  
ゲームをやめる

セーブする<sup>えら</sup> を<sup>えら</sup>選ぶと、  
右<sup>みぎ</sup>の<sup>ひょうじ</sup>表示が<sup>で</sup>出る。

- セーブするナンバーを<sup>えら</sup>  
選び、③ボタン<sup>みぎ</sup>(右)  
を押<sup>お</sup>そう。これでセー  
ブ<sup>かんりょう</sup>完了だ。

▷ セーブしない  
1にセーブする  
2にセーブする  
3にセーブする  
4にセーブする  
5にセーブする

- ※すでにセーブしてあるナンバーにセーブすると、<sup>まえ</sup>前に  
セーブしておいたゲームは<sup>き</sup>消えてしまうから<sup>ようちゅうい</sup>要注意!  
●セーブしたゲームは、<sup>じかいあそ</sup>次回遊ぶときにロードすれば、  
その<sup>じてん</sup>時点からプレイできるよ。

## ●ロードのしかた

ゲームを<sup>はじ</sup>始めるときに  
CONTINUE<sup>コンティニュー</sup>を<sup>えら</sup>選ぶ  
と、右<sup>みぎ</sup>の<sup>ひょうじ</sup>表示が<sup>で</sup>出る。

- セーブしたときと同じ  
ナンバーを<sup>えら</sup>選んで③ボ  
タン<sup>みぎ</sup>(右)<sup>お</sup>を押そう。

▷ 1をロードする  
2をロードする  
3をロードする  
4をロードする  
5をロードする



つうじょうしんこうちゅう まもの じん  
通常進行中に魔物や人  
ぶつ であ せつきん が めん  
物と出会うと接近画面  
になり、接近メニュー  
が表示される。

- レバー (↑↓) で▶ を動か  
かし、行動を選んだら、  
③ ボタン(右)を押そう。



まもの たいりょく  
魔物の体力

たたかう  
であ あいて たたか たたか ひと えら  
出会った相手と戦う。戦う人を選ぶ。

にげる  
であ あいて に こうげき う  
出会った相手から逃げる。攻撃を受けることもある。

はなす  
であ あいて はな あいて きちょう じょうほう おし  
出会った相手と話す。相手によっては貴重な情報を教  
えてくれるが、攻撃されることもある。

まじゅつひん  
も まじゅつひん なか つか えら  
持っている魔術品の中から使いたいものを選ぶ。

じゅもん  
いま き じゅもん なか とな えら  
今まで聞いた呪文の中から唱えたいものを選ぶ。



まじゅつひん  
§ 魔術品について §

は じゃ ふういん て い  
“**覇邪の封印**” を手に入れるためには、さまざま  
まじゅつひん ひつよう まじゅつひん こうげきよう にち  
まな**魔術品**が**必要**だ。**魔術品**には、**攻撃用**と日  
じょうよう いちぶ しょうかい  
常用のものがある。その一部を紹介しよう。



せいなるこのみ

まもの たお て はい  
ある**魔物**を倒すと、手に入る。



ふっかつ いし  
復活の石

たいりょく さいこう ふっかつ  
体力を**最高レベル**に復活させる。



けもののかめん

どうくつ なか し かい ひろ  
洞窟の中で**視界**が**広**くなる。



かぜのしるべ

な き まち いっしゆん  
名まえを聞いた**町**まで**一瞬**のうち  
にもどれる。

まち が めん  
◆ 町画面

まち てき あんぜん ぼ しょ たたか ひつよう  
町は、敵のいない**安全**な場所。ここで、戦いに**必要**な  
もの か じょうほう あつ  
物を買いそろえたり、**情報**を集めたりしよう。



●<sup>まち</sup>町には、こんなところがあるよ。

### いちば

<sup>たたか</sup>戦いに<sup>ひつよう</sup>必要な<sup>ぶき</sup>武器などを<sup>う</sup>売ってくれる。

### まじないし

<sup>たいりよく</sup>体力を<sup>かいふく</sup>回復してくれる。または<sup>たいりよく</sup>体力を<sup>かいふく</sup>回復する<sup>くすり</sup>薬を<sup>う</sup>売ってくれる。

### かじや

<sup>たたか</sup>戦いで<sup>しょうもう</sup>消耗した<sup>ぶき</sup>武器を<sup>なお</sup>直してくれる。<sup>まち</sup>町によっては<sup>やと</sup>雇うこともできるので、<sup>かね</sup>お金に<sup>よゆう</sup>余裕があるなら、<sup>はや</sup>早めに<sup>やと</sup>雇ったほうがいい。

### きばや

<sup>まもの</sup>魔物の<sup>きば</sup>キバは、<sup>ひじょう</sup>非常に<sup>かち</sup>価値のあるもの。<sup>かね</sup>お金に<sup>こま</sup>困ったときに<sup>う</sup>売るようにしよう。

### ちょうろう

<sup>まち</sup>町の<sup>ちやうろう</sup>長老は、<sup>たいせつ</sup>大切な<sup>じやうほう</sup>情報を知っている。

### みんか

<sup>まち</sup>町の人々も、<sup>ひとびと</sup>いろいろな<sup>じやうほう</sup>情報を知っている。<sup>かなら</sup>必ず<sup>き</sup>聞くようにしよう。



むらがめん  
◆村画面

むら  
村では、とてもやくたものう  
役に立つ物を売ってくれたり、こうかん  
交換してくれるよ。

しろがめん  
◆城画面

しろ ぜんぶ  
城は全部で4つある。1つ残らず行ってみよう。きつ  
なに  
と何かよいことがあるはずだ。

たび であ ひと  
■旅で出会う人たち



たび びと  
旅 人



しょう にん  
商 人





あくどくしょうにん  
悪徳商人



とうぞく  
盗賊



しろ どうし  
白の導師



くろ どうし  
黒の導師



# セガ ゴールド カートリッジからのお願い ねが

セガ ゴールド カートリッジは、ホームテレビ  
ゲーム セガ マーク せんよう SEGA MARK III 専用です。

—— ただ 正しく つか お使いいただくために ——

ぬらさない!

ま 曲げない!



つよ 強いショック  
はダメ!

ちやくしゃにつこう  
直射日光、  
だい  
大きらい!



キズつけない!

たか おんど  
高い温度に  
ちか  
近づけない!



シンナーや  
ベンジンもダメ!

- ぬら ぬらしたときは、かんぜん 完全に かわ 乾かしてから つか 使いましょう。
- よご 汚れたら、せっ 石けん液で えき 湿らせた しめ 柔らかい やわ 布で ぬの 軽く かる ふいて  
ください。
- しょうご 使用後は、い ケースに入れてください。

ちやうじかん 長時間にわたりゲームをするのはやめましょう。

また、ちやうじかん 長時間ゲームをするときは、じかん 1時間ごとに

ふん 10分～ふん 20分の きゆうけい 休憩をしましょう。



# セガ ジョイジョイテレフォン



テレビゲームの最新ソフト情報を、  
キミだけにお知らせします。  
今すぐ、ダイヤルしちゃお!

さっぽろ

札幌

011-832-2733

とうきょう

東京

03-236-2999

おおさか

大阪

06-333-8181

ふくおか

福岡

092-521-8181

※電話番号は、よく確かめて、正しく回してね。

© KGD © ASCII © SEGA



株式  
会社 **セガ・エンタープライゼス**

本 社 〒144 東京都大田区羽田 1 - 2 - 12

電話03(743)7435(代表)

お問い合わせ：本社消費者サービス係

電話03(742)7068(直通)