

# SEGA<sup>®</sup>

## チャンピオンボクシング™

CHAMPION BOXING™

## ゲームの遊び方

1人～2人用



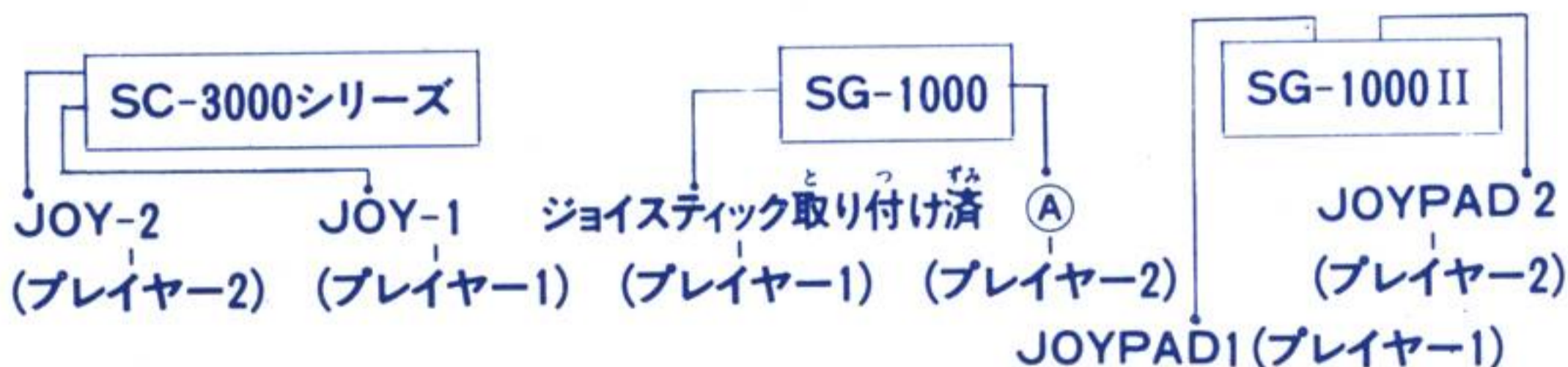
# ☆ゲームを始める前に読んでおこう☆

セガマイカードをお使いいただくには、専用の「カードキャッチャ」(別売)が必要です。カードを、本体に直接差し込むことはできません。

## セガマイカードの使い方

1. まず本体の電源スイッチを切っておいてください。
2. 次に、本体の挿入口にカードキャッチャを差し込みます。それから、カードをカードキャッチャに差し込みます。
3. 電源スイッチを“ON”にします。もし、テレビ画面に何も出ないときは、もう一度、テレビと本体、カードとカードキャッチャの接続を調べてください。
4. プレイが終わったら、必ず電源スイッチを切ってからカードを抜き、「カード入れ」に入れて大切に保管してください。

## ジョイスティックの取り付け位置



上のJOY-1、2、(A)、JOYPAD 1、2にジョイスティックを差し込みます。

# ☆キャラクター紹介☆ しょうかい



わか  
若きチャレンジャー  
ピーチボーイ

ひとりよう  
(1人用プレイヤー)  
プレイヤー1

ぼくは、ファイト満々のプロボクサー。持ち前のガッツでがんばるぞ。



きんぼう  
金髪ファイター  
レッドデビル

(コンピュータ)  
プレイヤー2

ともだちあそぶときは、俺を選んでほしい。打倒、“ピーチボーイ”だぜ。



ねつきょうてき かんきゃく  
熱狂的な観客



ただひたすら  
公平なレフリー



10カウントKO  
で登場する謎  
のキャラクター

# 操作方法

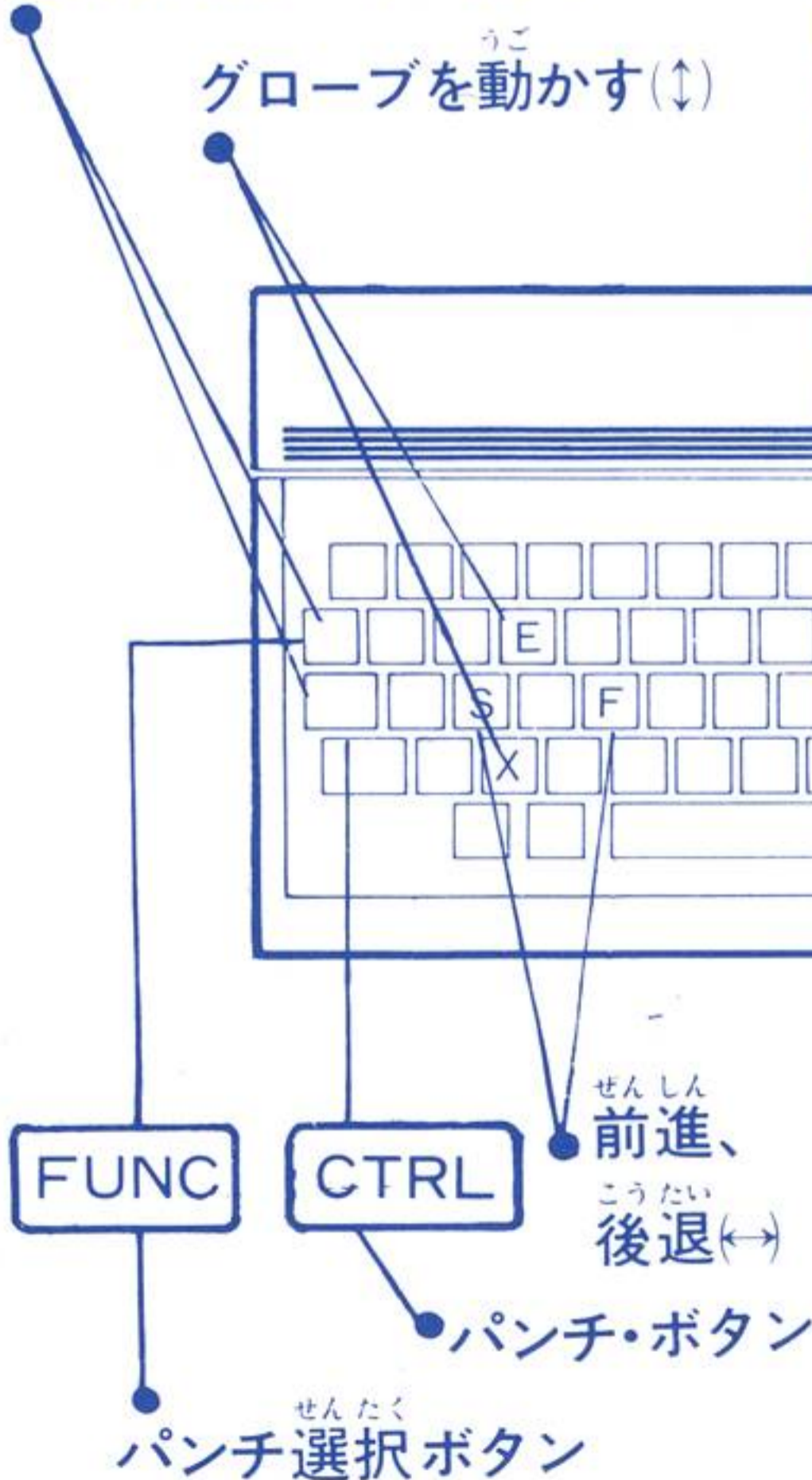
☆キーボード (SC-3000シリーズ SG-1000 SG-1000 II + SK-1100) で遊ぶ場合☆

レッドデビルを動かす

(プレイヤー2)

ふたりよう  
2人用スタート・ボタン

グローブを動かす(↑↓)

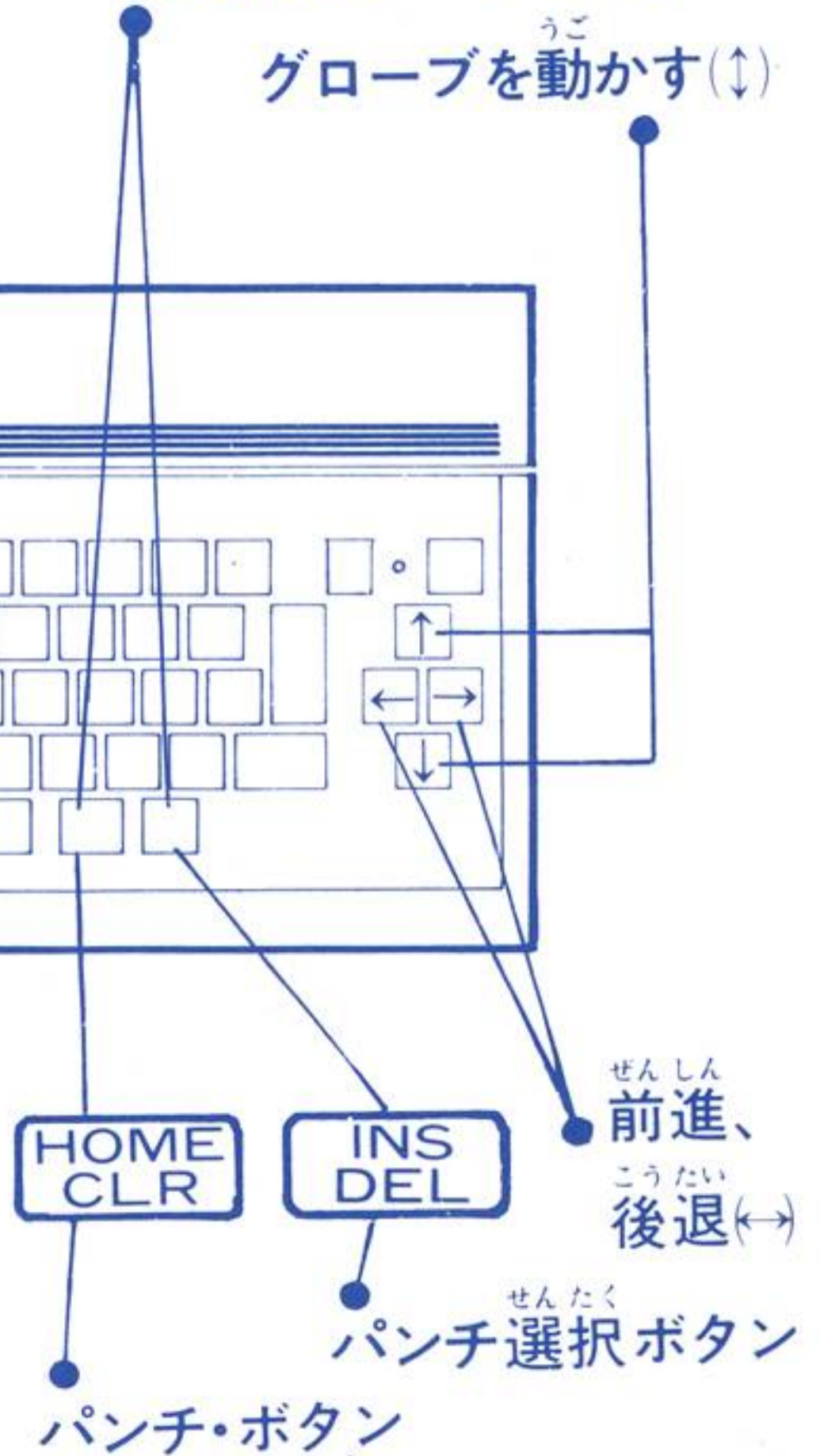


ピーチボーイを動かす

ひとりよう  
(1人用プレイヤー)  
プレイヤー1

ひとりよう  
1人用スタート・ボタン

グローブを動かす(↑↓)



☆ ジョイスティック (SJ-150) <sup>あそ ぼ あい</sup> で遊ぶ場合 ☆  
 (SJ-200)  
 (SJ-300)

SJ-150 スタート・ボタン



パンチ<sup>せんたく</sup>選択ボタン

パンチ・ボタン

ボクサーを<sup>せんしん こうたい</sup>前進、後退(↔)

(別売) グローブを<sup>うご</sup>動かす(↑↓)

SJ-200

パンチ・ボタン



スタート・ボタン

パンチ<sup>せんたく</sup>選択ボタン

ボクサーを<sup>せんしん こうたい</sup>前進、後退(↔)

グローブを<sup>うご</sup>動かす(↑↓)

(別売)

SJ-300



スタート・ボタン

パンチ<sup>せんたく</sup>選択ボタン

パンチ・ボタン

ボクサーを<sup>せんしん こうたい</sup>前進、後退(↔)

グローブを<sup>うご</sup>動かす(↑↓)

(別売)

# ☆<sup>あそ</sup>遊<sup>び</sup>方<sup>かた</sup>☆

せんとうてき  
戦闘的なキミへ!

## ★<sup>もくてき</sup>ゲームの目的★

試合は、8ラウンド。(1ラウンド、1分30秒) 3つのパンチを使って、相手ボクサーのパワーを奪いながら、ダウンにもっていきこう!

## ★<sup>ゲーム</sup>GAME OVER<sup>オーバー</sup>

1ラウンドに3回のダウン、または、試合中、10カウントのダウンを奪われるとKOとなり、試合終了でGAME OVER。

## ★スタートのしかた★

1人用で遊ぶか、2人用で遊ぶかを選ぶ。



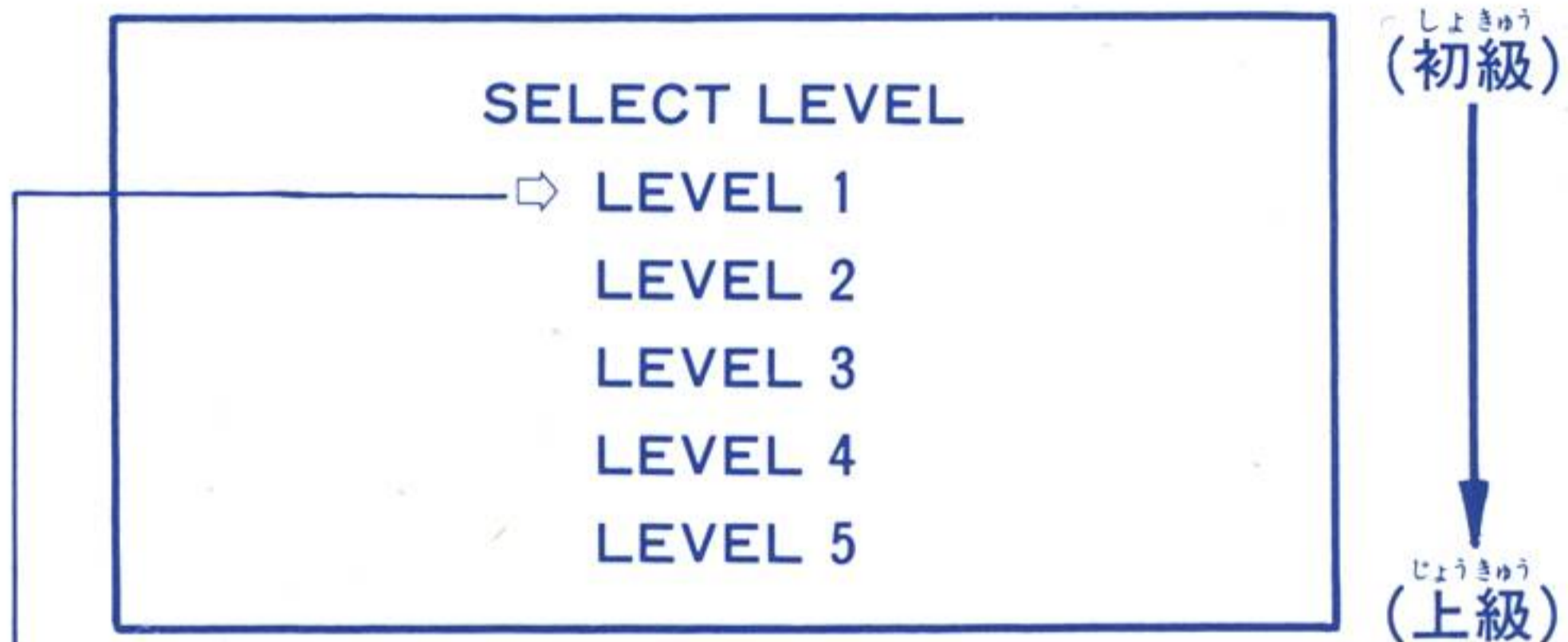
● 2人で遊ぶときは、キーボードの2人用や2Pジョイスティックのスタート・ボタンを押す。

● 1人で遊ぶときは、キーボードの1人用や1Pジョイスティックのスタート・ボタンを押す。

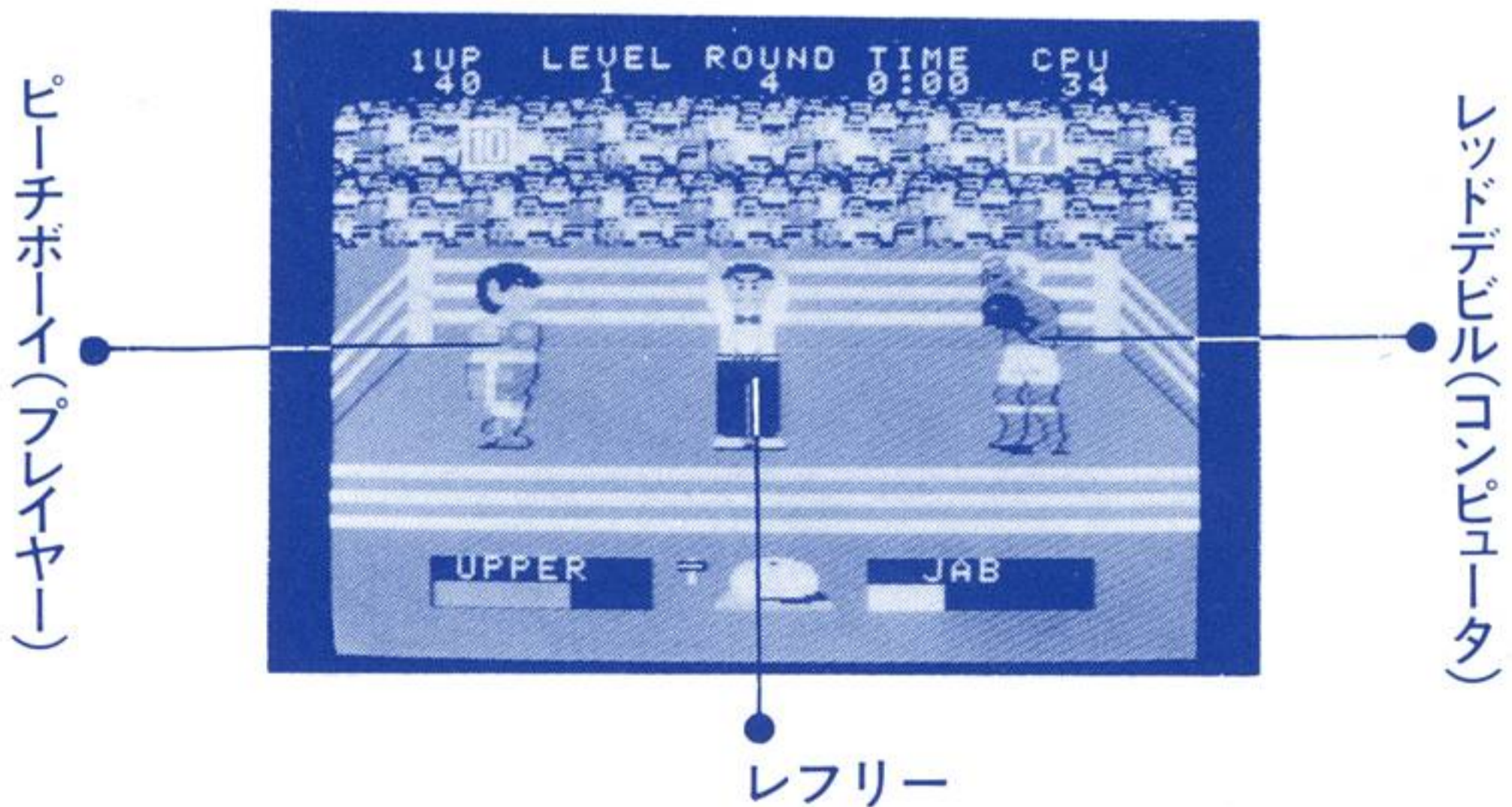
ひとりよう  
★1人用★

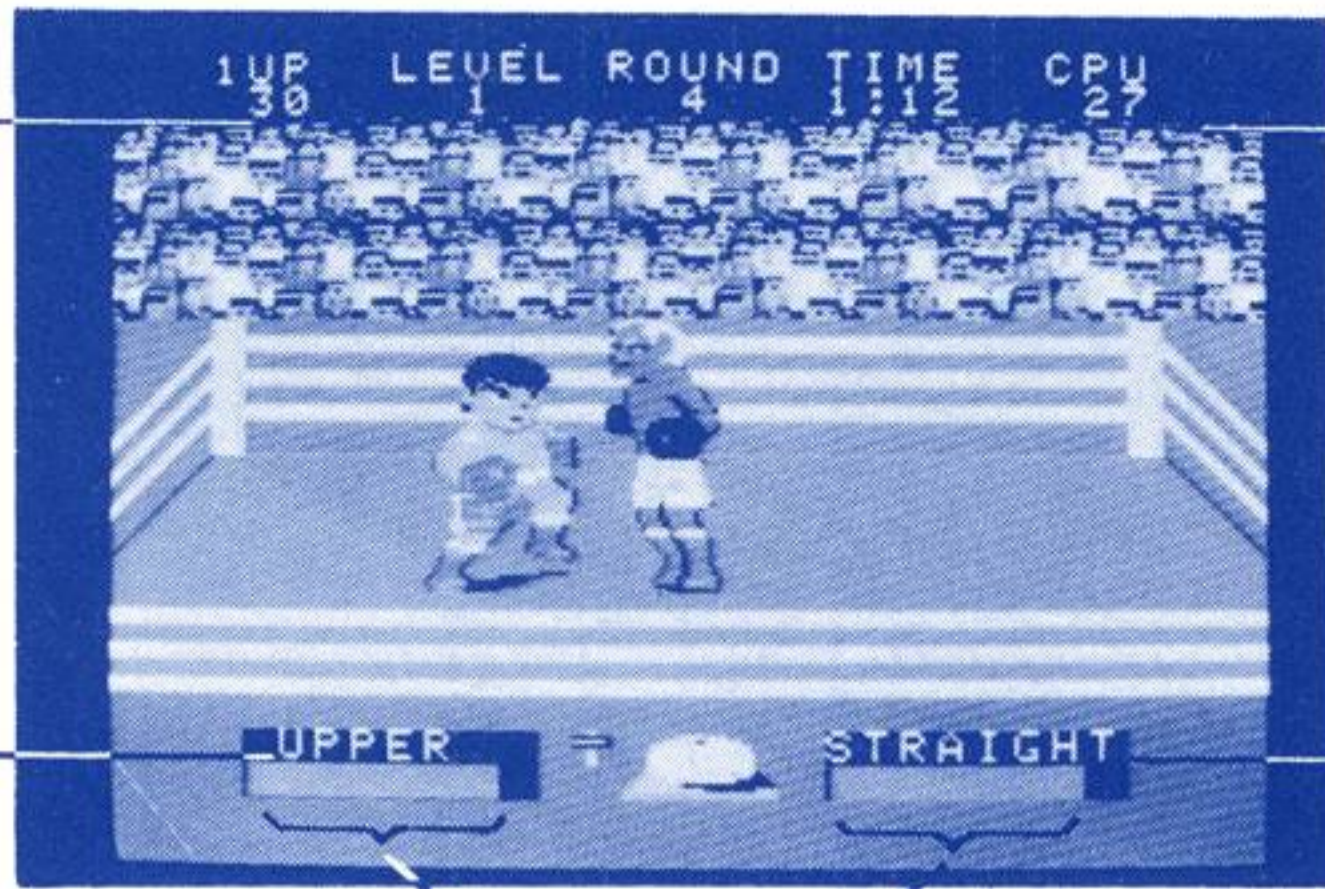
プレイヤーとコンピュータの対戦。

レベルは、5段階。(10ページをみる。)



- ジョイスティックレバー、またはカーソルコントロールキーで⇒を上下に動かし、遊びたいレベルの横にきたら、もう一度スタート・ボタンを押す。ゴングで、試合開始!





ダメージメーター

(<sup>ふたり</sup>2人のボクサーのダメージ度<sup>と</sup>)

- ピーチボーイのパンチの種類<sup>しゅるい</sup>  
レッドデビルのパンチの種類<sup>しゅるい</sup>

- ピーチボーイの得点の合計<sup>とくてん</sup> <sup>ごうけい</sup>  
レッドデビルの得点の合計<sup>とくてん</sup> <sup>ごうけい</sup>

<sup>レベル</sup> LEVEL (レッドデビルのレベル。  
<sup>ひとりよう</sup>1人用のみ。)

<sup>ラウンド</sup> ROUND(ラウンド)

<sup>タイム</sup> TIME(そのラウンドの残り時間<sup>のこ</sup> <sup>じかん</sup>)



ふた り よう  
★ 2 人 用 ★

プレイヤー<sup>どう し</sup>同士の対戦<sup>たい せん</sup>。ピーチボーイ（プレイヤー1）、  
レッドデビル（プレイヤー2）になる。

★ ボクサーの闘<sup>たたか</sup>わせ方<sup>かた</sup> ★



パンチ<sup>せんたく</sup>選択

ボタンを1回押すごとに、  
パンチの名前<sup>なまえ</sup>が出てくる。  
パンチは3種類<sup>しゅるい</sup>。  
(9ページをみる)

パンチ

左右<sup>さ いう</sup>

ボクサーを前進<sup>ぜんしん</sup>、後退<sup>こうたい</sup>。

上下<sup>じょう げ</sup>

パンチを相手の顔<sup>あいて</sup>とボディ<sup>かお</sup>  
に打ち分けられる。

ガードを上<sup>うえ</sup>と下<sup>した</sup>に変えられる<sup>か</sup>。

⑨ ガードしているときは、パンチできない。キーボードの場合<sup>ばあい</sup>も、  
それぞれのキーで、ジョイスティックと同じように操作<sup>おな そうさ</sup>できる。

# ★パンチ★

パンチは、<sup>つぎ</sup>次の<sup>しゅるい</sup>3種類。



ジャブ  
JAB

ストレート  
STRAIGHT

アッパー  
UPPER

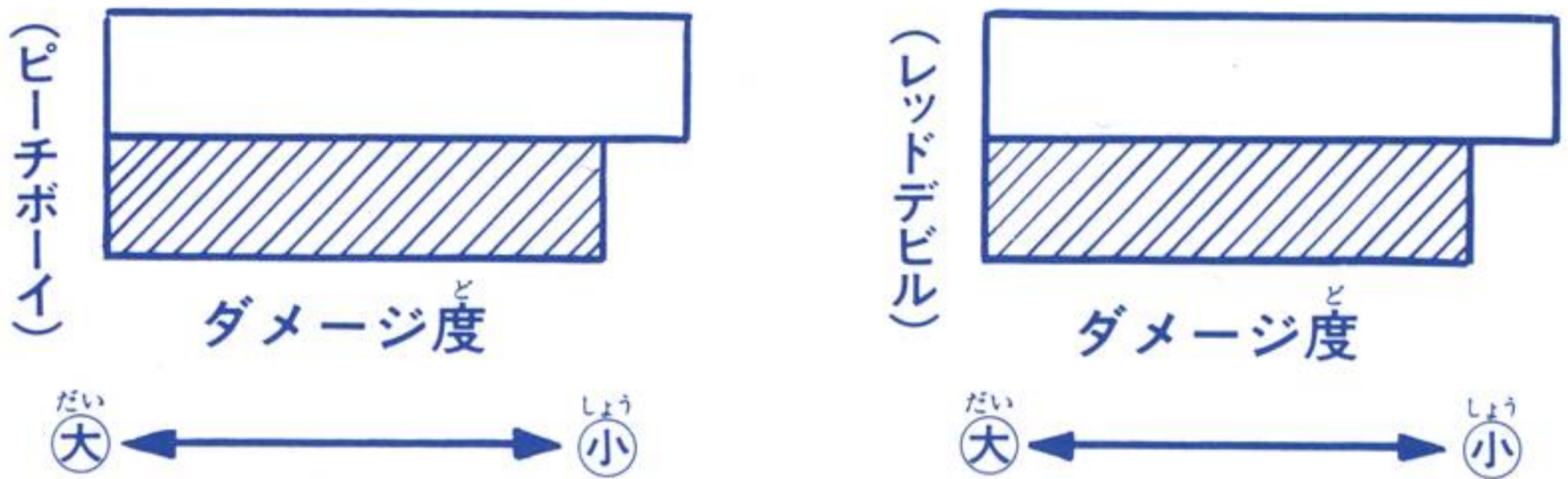
(アッパー)



ボタンを1回<sup>かい</sup>押すと、この<sup>じゅんばん</sup>順番でパンチが<sup>か</sup>変わる。

レッドデビルも<sup>おな</sup>同じように、パンチできる。

## ★ダメージメーター★



- 画面下にある棒状のものをダメージメーターという。ダメージメーターは2つあり、2人のボクサーのダメージ度がわかる。
- ダメージが大きくなるにつれ、メーターの長さが短かくなっていく。色も、**青**→**黄色**→**赤**と変わる。メーターの色が**黄色**、特に**赤**のときは、ダウンをとられやすくなる。

## ★レッドデビルのレベル★

（1人で遊ぶとき）

〈5段階〉

LEVEL 1 ~ LEVEL 5

(初級) → (上級)

- プレイするレベルを選べる。
- 1つの試合終了ごとに、新しくレベルを選べる。
- 上級のレベルほど、相手は強く、スピーディなパンチの選択、ガードの上下が必要になる。

## ★判定★

- 1つのラウンドで3回のダウン、または、試合中、10カウントのダウンでKOをとると、キミの勝ちになる。
- 最終8ラウンドまで試合が続いたときは、判定で勝敗が決まる。
- 判定は10点法で、各ラウンドごとに、2人のボクサーの得点が画面に出る。そして、8ラウンド終了後、それらの得点の合計で勝敗が決まる。

ピーチホーイ(プレイヤー)の得点



レッドデビル(コンピュータ)の得点

さくせん や  
作戦屋のキミへ!

★さあ、ゴング!! <sup>し あいかい し</sup> 試合開始だ★



—パンチをくり出せ!—

アクション①: <sup>せんたく</sup>パンチ選択 ボタンを押す。



アクション②: パンチを決める。



アクション③: ジョイスティックやカーソルコントロールキーで相手に近づき、<sup>あいて</sup>パンチ ボタンを押す。

<sup>いじょう</sup>以上のアクションのくり返しでパンチを打っていく。<sup>あいて</sup>相手のガードのすきをねらって、キミのパンチを命中させよう!

テクニック: <sup>ぜんしん</sup>前進、<sup>こうたい</sup>後退して、<sup>あいて</sup>相手のパンチのリズムをくずそう!

—パンチをかわせ!—

パンチのかわし方は次の3つ。相手のパンチの出し方によって、有利なかわし方をしていこう!

① 後ろに下がる。



② ガードを上げる。



③ ガードを下げる。



## —ダウンを奪え!—

相手のダメージメーターが黄色や赤のときは、ダウンを奪うチャンス。パンチをしつこく命中させて、ダウンをねらおう!

カ  
ウ  
ン  
ト



栄光の10カウントKOをとると、楽しいキャラクターがお祝いにかけてくれるよ。

# ☆アソビン<sup>きょうじゆ</sup>教授からのアドバイス☆

- <sup>あいて</sup>相手がガードしていないところ  
をねらおう。
- <sup>あいて</sup>相手のパンチをガードできれば  
ダメージはないよ。
- <sup>おな</sup>同じパンチばかりを<sup>つか</sup>使い<sup>つづ</sup>続けると、<sup>あいて</sup>相手にガードされやすいぞ





# ☆セガ マイカードからのお願い☆

このカードをお使いいただくためには、  
カードキャッチャ（別売）が必要です。  
※カードを直接、本体に差し込まないでください。

——正しくお使いいただくために——

ぬらさない！

ま  
曲げない！



つよ  
強いショック  
はダメ！

ちやくしゃにっこう  
直射日光、  
だい  
大きらい！



キズつけない！

たか おんど  
高い温度に  
ちか  
近づけない！



シンナーや  
ベンジンもダメ！

※カードには何も貼りつけないでください。

- ぬらしたときは、完全に乾わかしてから使いましょう。
- 汚れたら、石けん液で湿らせた柔らかい布で軽くふいてください。
- 使用後は、「カード入れ」に入れてください。

このカードは、テレビゲーム専用です。

かいもの ぎんこう  
買物や銀行カードとしては使用できません。

ノックアウト ブック  
 ☆ KO BOOK ☆

ネーム NAME					
デイト DATE					
KO	ラウンド ROUND				
	タイム TIME				

ネーム NAME					
デイト DATE					
KO	ラウンド ROUND				
	タイム TIME				

ネーム NAME					
デイト DATE					
KO	ラウンド ROUND				
	タイム TIME				

ネーム NAME					
デイト DATE					
KO	ラウンド ROUND				
	タイム TIME				

ノックアウト ブック  
 ☆ KO BOOK ☆

ネーム NAME					
デイト DATE					
KO	ラウンド ROUND				
	タイム TIME				

ネーム NAME					
デイト DATE					
KO	ラウンド ROUND				
	タイム TIME				

ネーム NAME					
デイト DATE					
KO	ラウンド ROUND				
	タイム TIME				

C-5033

セガ マイカード<sup>おうぼけん</sup>応募券<sup>たいせつ</sup>は、大切にしまっておきましょう。

5枚以上<sup>まいいじょうあつ</sup>集めるとカードホルダーがもらえます。

くわしくは<sup>はんばいてん</sup>販売店<sup>けいじ</sup>に掲示いたします。

セガ マイカード<sup>おうぼけん</sup>応募券



株式会社  
本社

**セガ・エンタープライゼス**

社 東京都大田区羽田 1-2-12  
〒144 電話 03(742)3171(大代表)

お問合せは本社消費者サービス課