



LUNAR

ETERNAL BLUE

©GAME ARTS/STUDIO ALEX キャラクターデザイン/窪岡 俊之

この商品は株式会社セガ・エンタープライゼスがSEGA MEGA CD専用のソフトウェアとして、自社の登録商標 **SEGA** の使用を許諾したものです。

Patents: U.S. Nos. 4,442,486/4,454,594/4,462,076; Europe No. 80244; Canada Nos. 1,183,276/1,082,351;
Hong Kong No. 88-4302; Germany No. 2,609,826; Singapore No. 88-155;
U.K. No. 1,535,999; France No. 1,607,029; Japan No. 1,632,396

T-45074 株式会社 **ゲームアーツ** 〒171 東京都豊島区南池袋2-9-9 第一池袋ホワイトビル7F
TEL 03-3984-1136

メガ・CD専用



LUNAR

ETERNAL BLUE





MEGA-CDディスクは、
メガ-CD専用のゲームソフトです。

(普通のCDプレイヤーでは使用しないでください。)

セット時の注意

- MEGA-CDとメガドライブが正しく接続されていますか?
- MEGA-CDとメガドライブそれぞれのACアダプタが差し込んでありますか?
- メガドライブ本体からゲームカートリッジが抜いてありますか?

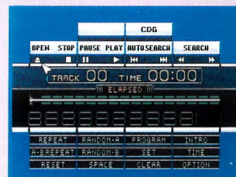
①～③を確認したら、メガドライブ本体の電源スイッチをONにしてください。右の画面が表示されます。



- ★MEGA-CD本体の取扱説明書もあわせてご覧ください。
- ★このディスクを無断で複製することおよび賃貸業に使用することを禁じます。

ゲームを始める前に

- ①コントロールパッドのスタートボタンを押すと、右の画面に変わります。



- ②方向ボタンでカーソル(▼)を動かして「OPEN」を選び、Cボタンを押します。
- ③MEGA-CDのトレイが開きます。同時に画面の表示が「OPEN」から「CLOSE」に変わります。
- ④トレイのくぼみに合わせて、レーベル面(ゲームタイトルなどが印刷されている面)が上になるように、MEGA-CDディスクをセットしてください。
- ⑤カーソルを動かして「CLOSE」を選び、Cボタンを押すと、トレイが閉まり、「CD-ROM」の表示が出ます。
- ⑥カーソルを「CD-ROM」に合わせると、ゲーム画面に変わります。



目次

ルナ —エーテル ブルー— プロローグ … 2	・作戦コマンド……………20
登場人物紹介…………… 4	・システムコマンド……………21
ゲームの起動と終了……………10	戦闘でのコマンド……………22
コントロールパッドの使いかた……………12	・AI、命令コマンド ……24
コンフィグモードについて……………13	・作戦、退却コマンド……………25
通常でのコマンド……………14	・攻撃、魔法(技)コマンド……………26
・魔法コマンド……………15	・道具、防御コマンド……………27
・装備、道具コマンド……………16	ショップについて……………28
・強さコマンド……………17	・武器・防具屋、道具屋……………29
ルビィのコマンド……………18	ワンポイントアドバイス……………30
・道具、魔法コマンド……………19	

ルナ—エターナル ブルー— プロローグ

歴史とは、過去から未来へとつむがれる永遠の織物。

たて糸をつむぐ者、失われた伝説の世界にあこがれをいだく少年——ヒイロ。

展望台から見える青き塔をながめつつ、ヒイロは思いをはせる。LUNARの大地に散りばめられた、数々の伝説に——。



創造の女神アルテナ。竜を駆るドラゴンマスター。空飛ぶ都。世界を救った英雄たち。そして、天空にかがやく青き星。

ヒイロはいつの日か、その手で伝説の世界への扉を開くことを夢みる。青き塔、そして、美しき青き星をながめながら——。

よこ糸をつむぐ少女、青き星のルーシア。凍てついた眠りの中で彼女は夢を見る。それは、かつての——そして、やがて訪れるであろう災いの記憶。

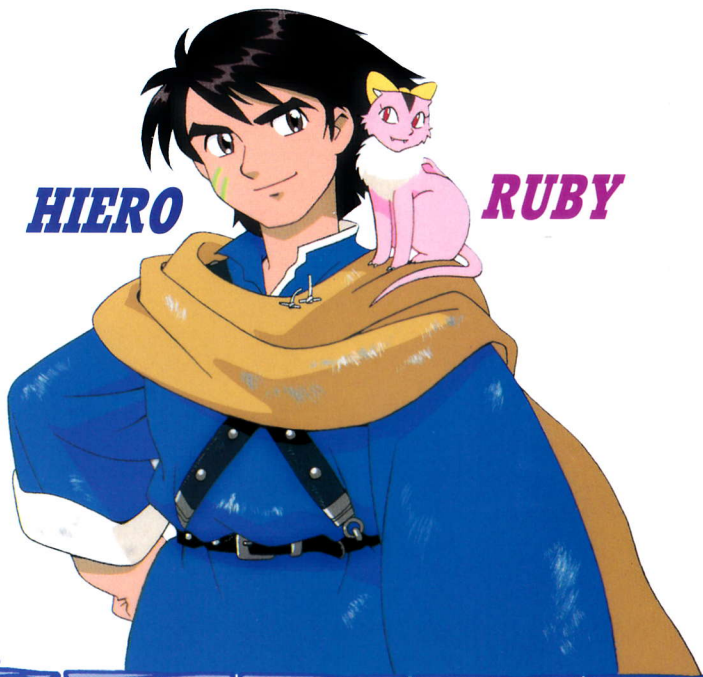
目覚める彼女を待ち受ける運命を知るものは、まだ、誰もいない……。



ふたつの世界、二本の糸。いまだ交わることのないかほそい絆。けれど、いま確かに未来へと連なる歴史は、ここからつむがれようとしていた。

幾多の出会いと冒険を刻む、新しい伝説の歴史が——。

登場人物紹介



HIERO

RUBY

好奇心旺盛な若き冒険者

ヒイロ (c.v. 緑川 光)

本編の主人公。16才。考古学者である祖父の影響で、今や伝説となった竜やドラゴンマスター、女神アルテナなど、

世界の不思議や伝説に興味を持っており、広い世界への旅立ちを夢見ている。



夢はヒイロのお嫁さん？

ルビィ (c.v. 西原久美子)

ヒイロにいつもくっついていてネコのような謎の生き物。本人は赤竜の子供と言い張っている。おしゃべりでとってもおしゃまなヒイロのパートナー。



青き星から来た謎の少女

ルーシア (c.v. 横山智佐)



青き星から来た少女。年齢不詳。外観は16~17才。

謎の遺跡である青き塔に侵入したヒロは、そこで不思議な部屋に迷い込む。

困惑する彼の目の前に、突如現れたのがルーシアであった。

彼女は言う。「わたしをアルテナに会わせて」と。

ヒロは、彼女を守っての大冒険を繰り広げることになる。

ルーシアは、まるで人と交わった経験がない様子で、とんちんかんな会話や行動をとる。感情的にも、年齢に見合った発達はしていないようだが理由については不明。



LUCIER

冒険を共にする仲間たち



RONG-FA

自由気ままな勝負師

ロンファ (c.v. 置鮎龍太郎)

元アルテナ神団所属の神官。18才。賭事が大好きで、なんでもサイコロで解決しようとするクセがある。サイコロは裏切らないというが、どうもイカサマくさい。神官の腕は確かで、今でも治療をすることがあるらしい。

キャラバンNO.1の踊り子

ジーン (c.v. 久川 綾)

旅芸人の一座に身を置く踊り子。17才。男勝りで姉御肌。涙もろい人情家の一面も持つ。彼女の素晴らしい歌と踊りに、座長もその才能を高く買っている。この一座に入る前の素性について、彼女は多くを語ろうとしない。



JEAN

REMIENA



お金にうるさいお嬢様

レミーナ (c.v. 林原めぐみ)

魔法都市ヴェーンの現当主。16才。わがままで気ままでおてんばなお嬢様。外観はかつての当主ミアにそっくりだが、性格はまるで違う。何故か、お金に対して異常な執着を見せることがしばしばある。

伝説を信じる考古学者

グェン

主人公ヒロの祖父。考古学者。謎の遺跡である青き塔の研究のため、辺境の砂漠地帯の小屋にヒロと住んでいる。

この世界の様々な伝説や言い伝えは、すべて真実であったと考えている。



GUEN

ゲームの起動と終了

→ タイトル画面。方向ボタンの左右で選択してください



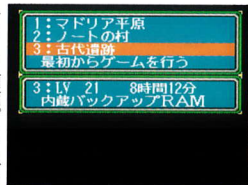
START

CONTINUE



↑ STARTを選択するとオープニングが始まります

→ ロード画面。ここでダウンロードしたいデータを選択します



周辺機器の接続

メガドライブとメガCDを正しく接続し、使用するコントロールパッドをメガドライブ本体につないでください。外部バックアップRAMカートリッジを使用する場合は、電源を入れる前にセットしておきましょう。



ゲームの起動

本体の電源スイッチを入れてゲームCDをセットしたら、メニュー画面の『CD-ROM』を選択してください。スタートデモ中にスタートボタンを押すとタイトル画面が表示されます。始めからの場合は『START』、セーブしたところから始める場合は『CONTINUE』を選択してボタンを押してください。

ゲームの終了

ゲームを途中でやめるときは、続きからプレイするためにセーブしてから電源を切りましょう（セーブについてはP.21参照）。



↑セーブ画面。セーブしておかないとゲームの続きができません

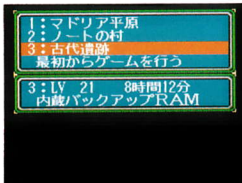
データロード画面での操作

ロード画面でセーブデータを選択すると以下のメニューが表示されます。

- データLOAD…セーブデータをロードします。
- RAM切りかえ…セーブやロードに使用するRAMを

内蔵RAM、RAMカートリッジ間の切りかえを行います。

- データのコピー…内蔵RAMとRAMカートリッジのデータのコピーを行いません。



↑まずは、ロードするセーブデータを選択してください

→セーブデータを選択すると、このメニュー画面が表示されます



メニュー画面

外部バックアップRAMカートリッジ(別売)の使いかた

外部RAMカートリッジを使用するときは、電源を入れる前に本体に差し込んでください。また、外部RAMカートリッジを初めて使用する場合は必ず初期化してからご使用ください。最大3個のデータをセーブすることができます。このゲームでRAMカートリッジを使用する場合、RAMカートリッジ内に60ブロック以上の空き容量（内蔵RAMも同様です）がないと使用できません。メガCDのメニュー画面の『OPTION』コマンドにある削除を使って、RAMカートリッジ内の不必要なデータを消去してください。



←操作はオプションを使います
←必要な操作を行なってください

コントロールパッド の使いかた

プレイヤーが操るキャラクターの移動や、各コマンドの選択、実行の操作は以下のとおりです。各ボタンの機能を知りたくて覚えてください。



※各ボタンの操作は初期設定のものです

- **スタートボタン**…フィールド画面でコンフィグモード画面を表示させます。
- **方向ボタン**…キャラクターの移動や選択、各コマンド選択に使用します。
- **Aボタン**…フィールド画面で通常コマンドウィンドウを開きます。また、各ヘルプメッセージのON/OFFに使用します。
- **Bボタン**…コマンドのキャンセルやウィンドウを閉じるときに使用します。
- **Cボタン**…町キャラクターと話したり、コマンドを実行するときに使用します。また、周りを調べる时候にも使用します。

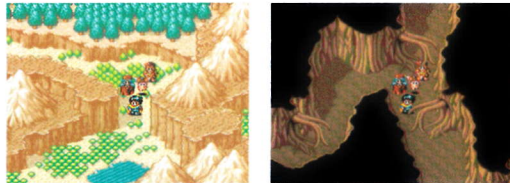
各ボタンの機能や設定を、プレイヤーの好みに変更したいときは、このコンフィグモードで行なってください。変更できる機能は以下の3つがあります。

コンフィグモード について

モードの開きかた

フィールド画面などでスタートボタンを押すと、コンフィグモードを呼び出すことができます。戦闘画面では使うことができません。

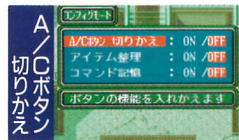
戦闘画面以外でスタートボタンを押す



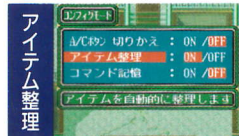
変更できる機能

変更できる機能は3つあります。それぞれの機能は以下の通りです。

- **A/Cボタン切りかえ**…この機能をONにすると、AボタンとCボタンの機能を逆転させます。
- **アイテム整理**…この機能をONにすると、自動的にアイテムの順番を整理してくれます



↑AとCボタンの機能が逆転します



↑自動的に道具を整理します



↑選んだコマンド位置を記憶します

（道具、武器、防具類の順）。

- **コマンド記憶**…この機能をONにすると、前に選んだコマンド位置を記憶します。

通常でのコマンド

各キャラクターのステータス確認や、道具を使ったり、装備を行なうときなどに使用するコマンドです。通常画面からAボタンを押すとウィンドウが開きます。

画面表示

コマンド

選択できるコマンドの表示です。

ステータス

HP・MPの最大値と現在値、レベルなどを表示。



パーティキャラクター

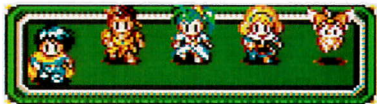
現在パーティにいるキャラクターの表示です。

S(シルバー)

現在パーティが持っているお金の表示です。

コマンド実行キャラの選択

方向ボタンの左右で、コマンドを実行するキャラクターを選択します。キャラクターがステータス表示上のカーソルで確認してください。



↑一歩前に出ているキャラがコマンドを実行します

コマンドの選択



使いたいコマンドを方向ボタンの上下で選択し、Cボタンで決定します。

各ボタンの機能

Aボタンはコマンド上でのヘルプメッセージの表示、Bボタンは各キャンセル、Cボタンは決定ボタンです。

魔法コマンド

アイコンで魔法を選択しよう

魔法を選ぶ



相手を選ぶ

→魔法をかける相手を選ぶ場合は、ステータス上のカーソルを方向ボタンの左右で動かして、Cボタンで決定します



魔法コマンドを選択してCボタンを押すと魔法ウィンドウが開きます。魔法の種類がアイコンで表示されますので、使用する魔法を方向ボタンの上下左右で選択してください（使用できない魔法の場合は魔法名が暗く表示されます）。使用

する魔法を選択したら、Cボタンで決定します。魔法をかける相手の選択は、魔法決定後にステータス表示上のカーソルを左右で選択し、Cボタンで決定します。

魔法の種類について

「ルナII」の魔法(技)は4つに分類され、それぞれが4種類ずつあります。

「○の力」……M(ミラン)を使ってレベルを上げることにより覚える魔法

補助魔法……通常のレベルアップで覚える魔法

技……通常のレベルアップで覚える技

特殊魔法……道具を装備することで使える魔法



↑魔法のウィンドウには、現在選択している魔法の分類や消費MP、レベルも表示されます

装備コマンド

装備品には左から武器、防具（盾、体頭）、アクセサリー（指輪、お守りなど）の6種類があります。数値を確認して道具を選択し、Cボタンを押して装備します。装備を外す場合は、外したい装備を選択してCボタンを押してください。道具が一杯の場合は装備を外すことができません。

→装備を変更することにより、最大3つの項目の数値が変化します

注目!

攻撃力 : 35 → 45
精神力 : 47 → 52

より強力なものを装備しよう



道具コマンド

4つのコマンドは



さまざまな道具を使いこなす

道具コマンドを実行すると、さらに4つのコマンドが現れます。使う、渡す、捨てる、預けるの中から、使いたいコマンドを方向ボタンの上下で選択してCボタンで決定します。キャラクター1人が持てる道具は、装備を合わせて18個です。

各道具コマンドの機能

- 使う……道具を使いたい場合に使います。
- 渡す……道具をほかのキャラクターに渡したいときに使います。
- 捨てる……道具を捨てたいときに使います。
- 預ける……ルビィに道具を預けるときに使用。



渡す相手を選ぶ



← 渡す相手、使う相手ともに方向ボタンの左右で選択し、Cボタンで決定です

強さコマンド

キャラクターの状態を確認



←ステータス、経験値、装備、魔法(技)の4つが確認できます

各キャラクターのステータス、装備などを見るとときに使います。ステータスはHPとMPは左が現在値、右が最大値です。そのほかの項目は、左がキャラクター自身の数値、右が装備を含めた数値です。現在の装備、覚えた魔法も一覧できます。



強さコマンドのとき、方向ボタンの右でステータス→経験値→装備→魔法(技)の順に表示が変わります。見たい項目をしっかり確認しておきましょう。

ルビィのコマンド

ルビィのコマンドには、パーティキャラクターのコマンドではできない特殊なものがあります。各コマンドの機能をしっかり覚えて活用してください。

画面表示コマンド

ルビィが使える基本コマンドを表示します。

ステータス

パーティのステータスを表示。

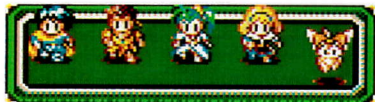


パーティキャラクター
ルビィはパーティの一番右に表示されます。

M(ミラン)
魔法レベルアップに使うMの量を表示します。

コマンド実行キャラをルビィにする

ルビィのコマンドを使うには、まず方向ボタンの左右でコマンド実行キャラクターをルビィに合わせます。これでルビィのコマンドが現れます。



↑方向ボタンの左右でルビィを一步前に出そう

コマンドの選択



ルビィのコマンドが現れたら、方向ボタンの上下で使いたいコマンドを選択します。

各ボタンの機能

Aボタンは各ヘルプメッセージの表示、Bはキャンセル、Cは決定、実行です。

道具コマンド

ルビィは便利な預かり係

ルビィの道具コマンドを実行すると、「使う」「渡す」「捨てる」の3つのコマンドが現れます。各キャラクターのコマンドと同様に、方向ボタンで道具を選択し、Cボタンで決定してください。ルビィは最大72個の道具が持てます。

最大72個まで



ルビィはたくさん道具が持てるので、預かり係として役立ちます。

魔力コマンド

魔法をパワーアップさせよう!

各キャラがレベルアップできる「力」の一覧



現在持っているMとレベルアップに必要なMの表示

キャラクターの中には、得意な「力」を持っているキャラクターがいます。この「力」は、戦闘に勝利することで得られるM(ミラン)を使って、レベルを上げることが可能です。レベルを上げることにより、威力が上がる



↑レベルを上げると新たな魔法や技を覚えることもあります

だけでなく、新たな魔法(技)を覚えていきます。レベルを上げる操作は、方向ボタンの上下で「力」を選択、Cボタンで決定します。

作戦コマンド

変更する
作戦を選ぶ



↑変更する作戦を方向ボタンの上下で選択、Cボタンで決定します

→設定する行動を、各キャラクターごとに決めていきます

行動を決める



設定した行動ができない場合

戦闘中に設定した行動ができない場合は以下の理由が考えられます。

- ・設定した魔法を使うMPが足りない。
- ・選定した道具がなくなった。

この場合は、すべて「攻撃」コマンドと同じ行動を取るようになっていきます。



←文字の色が違う行動は現在の状況ではできないことを示しています

記憶と陣形で有効な戦法を!



作戦コマンドは2つ

作戦コマンドは「記憶」と「陣形」の2つがあります。機能は以下の通りです。

記憶コマンド

記憶コマンドは戦闘でのキャラクターの行動をあらかじめ設定できるコマンドです。設定できる作戦はA～Cの3種類で、設定しておけば戦闘時に作戦を選ぶだけで、すべてのコマンド入力が終了したことになります。

陣形コマンド

戦闘でのパーティの陣形を設定するコマンドです。設定ウィンドウ内であれば自由にキャラクターは配置できますので、戦闘に有利な陣形をよく考えて配置してください。方向ボタンでキャラクターを動かし、Cボタンで決定します。

→すべてのキャラクターを設定したら完成です



今までの陣形



新たな配置を決める!

←左の陣形が今までの陣形です。右で新たな陣形を組んでいきます

システムコマンド セーブとロードはこのコマンドで!



セーブ

今までのゲーム内容をセーブします。場所によってはできない場合もありますので注意してください。方向ボタンでセーブ箇所を選択しCボタンで実行します。

ロード

すでにセーブしてあるデータをロードします。呼び出したいデータを選択して、Cボタンで実行します。



↑セーブデータには、セーブした場所やそのときのレベルなどが表示されます

戦闘でのコマンド (エンカウント時)

敵モンスターと出会うと、まずパーティキャラクター全員の行動を決める4つのコマンドが現れます。状況に応じて、的確なコマンドを選択してください。

画面表示

コマンド

選択できる4つのコマンドを表示します。

ステータス

現在パーティにいる各キャラクターのHPやMPなどのステータスを表示します。



モンスター名

パーティが出会ったモンスターの名前と、右には出現数が表示されます。

戦闘フィールド

モンスターとパーティキャラクターとの戦闘経過が表示されます。

4つのコマンドから選択



行動を決める4つのコマンドを、方向ボタンの上下左右で選択してください。

各ボタンの機能

Cボタンで決定です。そのほかのボタンは使用しません。

ステータス 変化について

	せきか 動けない。魔法が薬で治ります。		まふうじ 魔法コマンドが使えません。
	ねむり 攻撃を受けると目が覚めます。		こんらん 敵と味方の区別ができない状態。
	どく 徐々にHPが減っていきます。		ひんし 戦闘不能。魔法が薬で復活可能。
	まひ 動けない。自然には治りにくい。		

戦闘でのコマンド (命令戦闘時)

エンカウント時のコマンドで「命令」を選択すると、各キャラクターへのコマンド入力になります。コマンドは6つの中から選択することになります。

画面表示

キャラクターフェイス

コマンドを入力するキャラクターの顔を表示します。

モンスター

出会ったモンスターの配置と、待機状態が表示されます。



コマンド

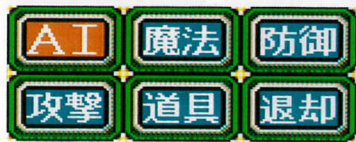
各キャラクターへ命令として入力できる6つのコマンドが表示されます。

パーティキャラクター

作戦コマンドで設定した、パーティキャラクターの戦闘配置が表示されます。

6つのコマンドから選択

命令できるコマンドには「AI」「攻撃」「魔法」「道具」「防御」「退却」の6つがあります。方向ボタンの上下左右で選択してください。



各ボタンの機能

Aボタンは各ヘルプメッセージの表示、Bボタンはキャンセル、Cボタンは実行、決定に使用します。

戦闘中の全滅について

戦闘中にパーティキャラクターが全員「ひんし」になると全滅となります。「ロード」か「最後に立ち寄った町」の2つから選択することになります。

AIコマンド

エンカウント時のコマンドを使うと…



↑ BボタンでAIをOFFにすると、そのターン終了でコマンド入力画面になります

命令コマンド

エンカウント時の4つのコマンドから「命令」コマンドを実行すると、各キャラクターへの命令コマンドが表示されます。プレイヤーは独自の戦略で戦闘を行なうことができますので、モンスターに対して有効なコマンド選択を行ってください。特にボス戦では、よく考えて入力を行ってください。

キャラクター独自の思考にお任せ

エンカウント時

エンカウント時の4つのコマンドの中から「AI」を選択すると、パーティキャラクター全員がAIで戦います。BボタンでAIをOFFにしない限りAIが続きます。

命令戦闘時

命令戦闘時の6つのコマンドの中から「AI」を選択すると、行動を設定したキャラクターはAIで戦います。

各キャラクターごとにコマンド入力

エンカウント時に「命令」コマンドを選ぶ



↑エンカウント画面で、方向ボタンで「命令」を選択してCボタンを押す

↑命令コマンドが表示されたら、キャラクターごとに入力してください

作戦コマンド

プレイヤーが設定した作戦で戦う!



戦闘開始

→作戦を行なったターンが終了すると、コマンド入力に戻ります



Aボタンで



←内容を確認する場合はAボタンで見れます

モンスターとの戦闘を回避する

退却コマンド

エンカウント時

パーティ全員で敵からの退却を試みます。強い敵からは逃げられない場合があります。

命令戦闘時

キャラクター個人での退却を試みます。退却したキャラクターは経験値は得られません。



←パーティより弱い敵なら退却できますが、相手が強いと失敗します

攻撃コマンド

目標を決めて敵を攻撃する！

攻撃する相手を選択

装備した武器で、敵に直接攻撃をするコマンドです。攻撃する敵を方向ボタンで選択して、Cボタンで決定してください。敵の色は敵までの距離の目安です。敵が白の点滅の場合は、現在の位置から移動して攻撃可能、黄色の点滅の場合は、攻撃が困難なことを表わします。



魔法(技)コマンド

一撃必殺！ 魔法や技で戦う！

魔法や技を使用するコマンドです。覚えている魔法や技がウィンドウ内に表示されますので、方向ボタンで使用する魔法か技を選択し、Cボタンで使用します。魔法の効果が分からない場合は、Aボタンでヘルプメッセージを開いて確認してください。魔法によっては、かける相手を選択する場合があります。方向ボタンで選択して、Cボタンで決定してください。



← 敵
ある魔法にもあるの
で慎重に



← 味方へ
おにも回復魔法が
中心となります

道具コマンド

活用して戦闘をより有利に

使用道具を選択



→ 道具を使う相手を、方向ボタンで選択して、Cボタンで決定します

だれに使う？



← 道具によっては敵に對して使う道具もありません

道具を使うコマンドです。持っている道具と装備がウィンドウに表示されますので、方向ボタンで選択し、Cボタンで決定してください。効果が分からない場合は、Aボタンでヘルプメッセージを開いて確認してください。使えない道具は、道具名の色が変わります。

防御コマンド

自分、そして味方を防御する

敵の攻撃を防御し、半減させるコマンドです。防御には2種類あり、自分を選んだ場合は、安全な場所へ移動して防御します。味方のキャラクターを選んだ場合は、そのキャラクターを守るために敵を攻撃したり、魔法を使ったりします。



← 防御コマンドを駆使すれば、ピンチのキャラクターを救えることも……

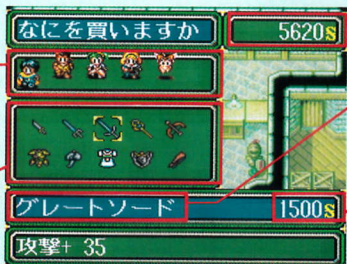
ショップについて

パーティが訪れる町や村には、武器屋や防具屋、道具屋があります。初めて来た場所には、今まで売っていなかった物もありますので、覗いて見てください。

画面表示

パーティキャラクター
装備可能や数値上昇
などの意味を表示し
ます。

ショップウィンドウ
現在買い物中のお店
で売っている武器や防
具、道具を表示します。



S(シルバー)
パーティが持っている
のお金を表示します。
アイテム名
プレイヤーが選択し
ているアイテム名を表
示します。
価格
アイテムの価格を表
示します。

「買う」か「売る」かを選択

お店の主人に話しかけて、「買う」か「売る」を選択します。方向ボタンの上下で選択し、Cボタンで決定します。

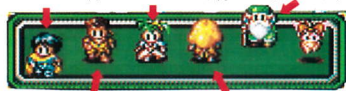
売る場合



← 売る道具を方向ボタ
ンで選択して、Cボタ
ンで決定します

パーティキャラクターの意味

今装備している
ものより数値が上
がります (キャラ
は動いています)。
選択しているア
イテムは装備でき
ません (キャラは
止まっています)。
今装備している
ものより数値が下
がります (キャラ
は動いています)。



今装備している
ものと数値が変わ
りません (キャラ
は動いています)。
道具が一杯です。
キャラの位置や動
きは、そのほかの
説明と同じです。

武器・防具屋

より強力な武具で装備を固めよう



左の写真の看板が、武器屋
と防具屋の目印です。

買いたい武器や防具を方向ボタンで選択し、
Cボタンで決定します。次に、数値を確認しな
がら買うキャラクターを方向ボタンで選択し、
Cボタンで購入します。

数値を
確認する



←「買う」「装備」
「やめる」
から方向ボタンの上下で
選択します

道具屋

冒険に必要な回復薬などを買う



左の写真の看板が、道具屋の目印で
す。

買う手順は武器屋などと同じです。
キャラクター表示部分で、後ろ向きになってい
るキャラクターは持ち物が一杯であることを示
しています。買う際の参考にしてください。



← 回復系の道具は冒険に
不可欠。余裕があるなら
買っておきましょう

ワンポイント アドバイス

アドバイス 1

特殊攻撃待機

→ 敵の通常待機と特殊攻撃待機を覚えてください。戦闘が有利になります。



操作方法をマスターしたら、いよいよ冒険への旅立ちです。ここでは、冒険に役立つアドバイスをお教えます。ぜひとも参考にしてください。

敵の動きを見極めて有利な戦闘を!

敵モンスターには通常待機と特殊待機の2種類の待機状態があります。戦闘を重ねることにより敵の攻撃パターンが分かたら、必ず覚えておきましょう。覚えておけば、特殊攻撃を仕掛けてくる敵を優先して倒して、特殊攻撃を回避することができるはずです。しっかりと敵を見極めてください。

アドバイス 2

武器、防具、道具、魔法などの効果が分からないときは、Aボタンを押してヘルプメッセージを見てください。どんな効果があるのか理解できるはずです。メッセージが邪魔なときは、Aボタンで表示を消すこともできます。

魔法

味全体：HPを回復

道具

毒のステータスを解除

武器

攻撃+105 道具効果あり

防具

防御+45 特殊魔法あり

アドバイス 3

あやしいところは必ずCボタンを押そう

Cボタンは、通常画面で人と話するのに使うだけでなく、その付近を調べるときにも使えます。スイッチなどの操作やイベントが発生する重要な場所でも使うことがありますので、何かありそうなところでは必ずCボタンを押して調べてみてください。



← とってもあやしい床ですね。こんな場所では必ずCボタンで調べよう

アドバイス 4

HP、MPの回復は町などにある女神像で!

→ これが女神像。町だけでなく、ダンジョン内で見かけることもあります



傷ついたHPや、消費したMPは、道具でも回復できますが、町などにある女神像でも回復することができます。女神像の前でCボタンを押せば、HPもMPも全回復します。場所によっては、お金を取られる場合もありますのでご注意ください。

アドバイス 5

場所が分からなくなったらセーブ画面

冒険中に、今いる場所がどこのか分からなくなったときは、とりあえずセーブ画面を見てください。セーブデータ画面には現在いる場所が表示されますので、これで確認することができます。『ルナII』では、ほとんどの場所でセーブできます。



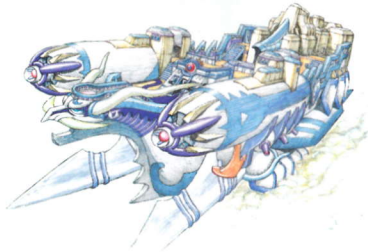
← セーブデータの現在地表示に注目。分からなくなったらこれで確認

LUNAR I・II

公式設定資料集ついに発売決定!!

LUNARの壮大なワールドとそこに生きづくキャラクターたちの細部にこだわった設定資料がついに豪華本となって初登場。窪岡氏の描き下ろしイラストや佐藤氏の手による世界設定イラストなど、単なる攻略本では絶対に見ることのできない貴重な資料をあますところなく掲載。あの感動をまたもう一度味わえる、ファン必携の完全保存版です。

'95春……ソフトバンク株より発売予定!
A4版・144ページ
予価2,300円(税込)



お問い合わせはソフトバンク出版事業部販売局(TEL 03-5642-8101)まで。

MEGA-CDディスク

使用上のご注意

キズつけないで

ディスクにキズをつけないでください。特にケースから出し入れするときは、注意してください。

乱暴に扱わないで

ディスクを曲げたり、センター孔を大きくしないでください。

文字を書いてもダメ

レーベル面に文字を書いたり、シールなどを貼らないでください。信号読み取り面(レーベル面の反対側の光った面)にキズをつける恐れがあります。

汚れを拭き取るときは

信号読み取り面を汚さないでください。もし汚れた場合は、やわらかい布(レンズクリーニングなどに使うもの)で、中心部から外周部に向かって放射状に軽く拭き取ってください。なおシンナーやベンジンなどは使わないでください。

保管場所に注意して

プレイ後は元のケースに入れ、高温・高湿の場所を避けて保管してください。

ゲームで遊ぶときは

健康のため、ゲームで遊ぶときは1時間ごとに10~20分の休憩をとってください。またテレビ画面からなるべく離れてゲームをしてください。

メガドライブをプロジェクションテレビ(スクリーン投影方式のテレビ)に接続すると、残像光量による画面焼けが生じる可能性があるため、接続しないでください。



株式会社 **ゲーム アーツ**

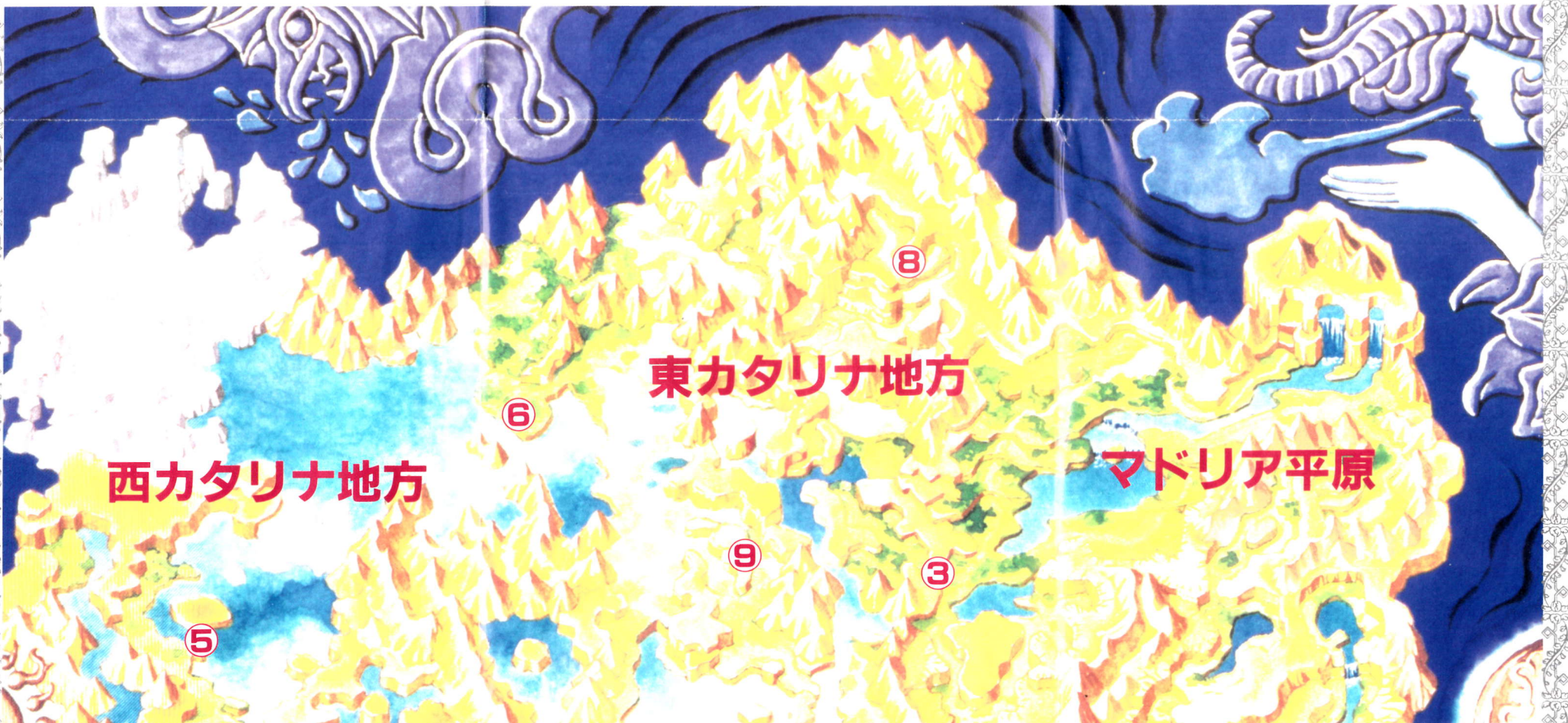
〒171 東京都豊島区南池袋2-9-9 第一池袋ホワイトビル7F
TEL 03(3984)1136

GD GAME ARTS



LUNAR

ETERNAL BLUE



西カタリナ地方

東カタリナ地方

マドリア平原



WORLD MAP

■サイラン砂漠

広大な荒地が広がる辺境の地。謎の遺跡が数多く眠っているが、その存在はあまり知られていない。砂の海を航海する砂上船やキャラバンを見かけることがある。

■マドリア平原

自然の恩恵を受けた美しい緑の草原地帯。サイラン砂漠への入植が盛んになるにつれて村なども作られるようになった。人々の間に女神アルテナへの素朴な信仰が今も残る土地。

■東カタリナ地方

うっそうとした森に囲まれ、古くからの文化や伝統を色濃く残している地方。遥か昔に栄華を極めたメリビアやヴェーンなどの町が現在でも残っており、人々も多く住んでいる。

■西カタリナ地方

氷山がそびえる不毛地帯と湖沼が広がる湿地帯からなる地方。北側は万年雪に覆われているため人は住まないが、南側には古来からの特異な文化を重んじる人々が住んでいる。

■ディクス山地

幾多の山脈とその裾野に広がった大地によって形成されている地方。山地のため農業はあまり盛んではないが、その分鉱物資源が豊富で多くの鉱山が開かれている。

■ミネア内海

広大な内海に面している地方。火山から流れ出る溶岩のせいで不毛の地となっている。内海に面した場所には神殿なども見られるが、あまり繁栄していない。

マップ内番号の名称

- | | |
|--------|-------|
| ①ダルトン | ⑥メリビア |
| ②テミス | ⑦ラーバ |
| ③ノート | ⑧ルサン |
| ④ヒイロの家 | ⑨ヴェーン |
| ⑤ホーン | |

魔法(技)&道具一覧表

魔法(技) 一覧

ヒロ

・疾風之力

名称	対象	効	果
ブーメラン	敵単体	ブーメランを投げてダメージを与える	
エアースョック	自分範囲	範囲に風を起こし、ダメージを与えて跳ね飛ばす	
ショットウィンド	敵範囲	目標の敵の周囲に竜巻を起してダメージを与える	
サイクロン	敵全体	強烈な竜巻を起して大ダメージを与える	

・技(剣)

名称	対象	効	果
飛翔剣	敵単体	離れた敵へジャンプ斬りでダメージを与える	
分身剣	敵範囲	4人に分身して目標に大ダメージを与える	
斬影剣	敵全体	高速で移動してすべての敵にダメージを与える	
光断剣	敵全体	決まれば敵を一瞬で切り裂く	

レミーナ

・炎撃之力

名称	対象	効	果
フレイム	敵単体	火の玉をぶつけてダメージを与える	
ヒートサークル	敵範囲	敵を中心に炎が広がりダメージを与える	
パワーミスト	味方1人	炎の力で味方の攻撃力を上げる	
フレアエア	敵全体	巨大な火柱で大ダメージを与える	

・氷撃之力

名称	対象	効	果
アイスニードル	敵単体	氷の柱を突き刺してダメージを与える	
フリーズランス	敵範囲	地上から氷が突き出してダメージを与える	
ガードシェル	味方1人	氷の力で味方の防御力を上げる	
ホワイトクロス	敵全体	吹雪を起して大ダメージを与える	

・補助魔法

名称	対象	効	果
サイレンス	敵単体	敵の魔法を封じ込める	
ハイブレッシャー	敵単体	敵の移動力を1にする	
マジックスチール	敵単体	敵からMPを奪い取る	
マジカルシールド	自分範囲	敵の進入を防ぐシールドを張る	





HIERO

REMIENA



©GAME ARTS/STUDIO ALEX
キャラクターデザイン 窪岡 俊之



RONG-FA

JEAN

ロンファ

・祈りの力

名称	対象	効	果
いやしの祈り	味方1人	傷ついたHPを回復する	
やすらぎの祈り	味方全員	傷ついたHPを回復する	
光輝の祈り	敵単体	敵からHPを奪い味方全員のHPを回復する	
聖者の祈り	味方全員	戦闘中に毎ターンHPを少しずつ回復する	

・勝負の力

名称	対象	効	果
運試しのダイス	味方/敵全体	出目によってさまざまなことが起こる	
凶告のルーレット	味方/敵単体	ランダムに決定された目標にダメージを与える	
怒りの炎	敵単体	跳ね返ることもあるが決めれば大ダメージを与える	
復活の賭	味方全員	成功すれば戦闘中の瀕死を回復できる	

・補助魔法

名称	対象	効	果
眠りの呪法	敵単体	敵を眠らせる	
きよめの法術	味方1人	瀕死以外のステータス変化を解除する	
魔解除の法術	味方1人	敵から受けた数値変化(攻撃力ダウンなど)を解除する	
蘇生の法術	味方1人	戦闘中の瀕死を回復する	

ジーン

・舞いの力

名称	対象	効	果
チョウの舞	敵範囲	目標にダメージを与え、周囲の敵に毒を与える	
ニードルステップ	敵単体	ダメージと共に麻痺させる	
魅了の舞姫	敵範囲	目標にダメージを与え、周囲の敵を混乱させる	
闘将乱舞	自分1人	闘気を分離させて敵と戦わせる	

道具一覧

名称	効	果
いやしの葉	傷ついたHPを回復する	
いやしの木の実	傷ついたHPを大幅に回復する	
毒消し草	戦闘中に受けた毒を解除する	
きよめの水	戦闘中に受けた麻痺を解除する	
フレッシュの実	戦闘中に受けた石化を解除する	
聖なる水	石化、瀕死以外のステータス変化をすべて解除する	
ほしくずの光	消費したMPを回復する	
白銀の光	消費したMPを全て回復する	
ディスペルドリンク	敵から受けた数値変化(攻撃力ダウンなど)を解除する	
飛竜の羽	ダンジョンから脱出する	
天使の涙	戦闘中の瀕死を回復する	