

SEGA<sup>®</sup>

チョップリフター<sup>™</sup>  
CHOPLIFTER<sup>™</sup>

ゲームの遊び方

1人～2人用





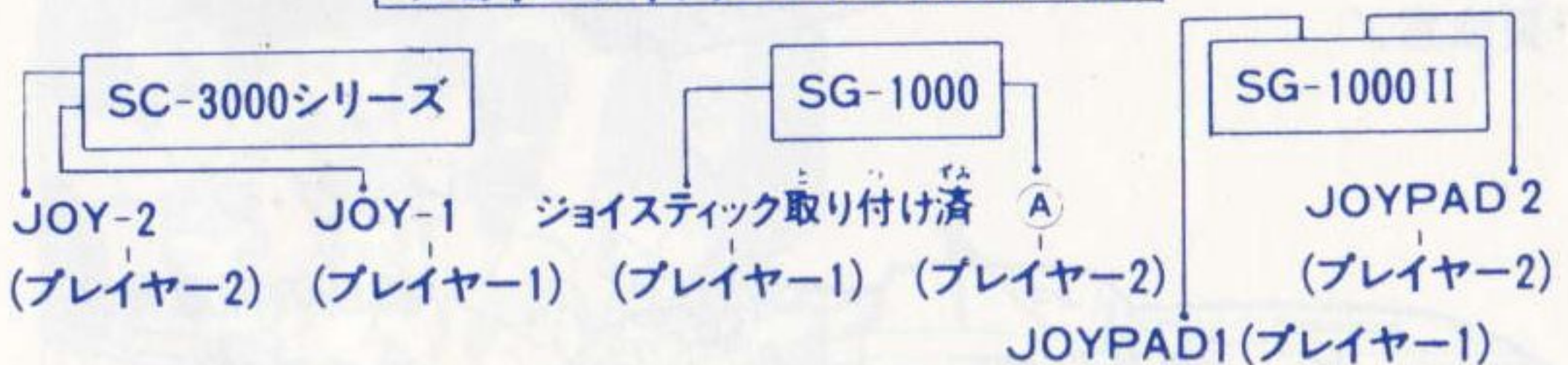
# ☆ゲームを始める前に読んでおこう☆

セガマイカードをお使いいただくには、専用の「カードキャッチャ」(別売)が必要です。カードを、本体に直接差し込むことはできません。

## セガマイカードの使い方

1. まず、本体の電源スイッチを切っておいてください。
2. 次に、本体の挿入口にカードキャッチャを差し込みます。  
それから、カードをカードキャッチャに差し込みます。
3. 電源スイッチを“ON”にします。もし、テレビ画面に何も出ないときは、もう一度、テレビと本体、カードとカードキャッチャの接続を調べてください。
4. プレイが終わったら、必ず電源スイッチを切ってからカードを抜き、「カード入れ」に入れて大切に保管してください。

## ジョイスティックの取り付け位置



上のJOY-1、2、(A)、JOYPAD 1、2にジョイスティックを差し込みます。



# ☆“チョップリフター”

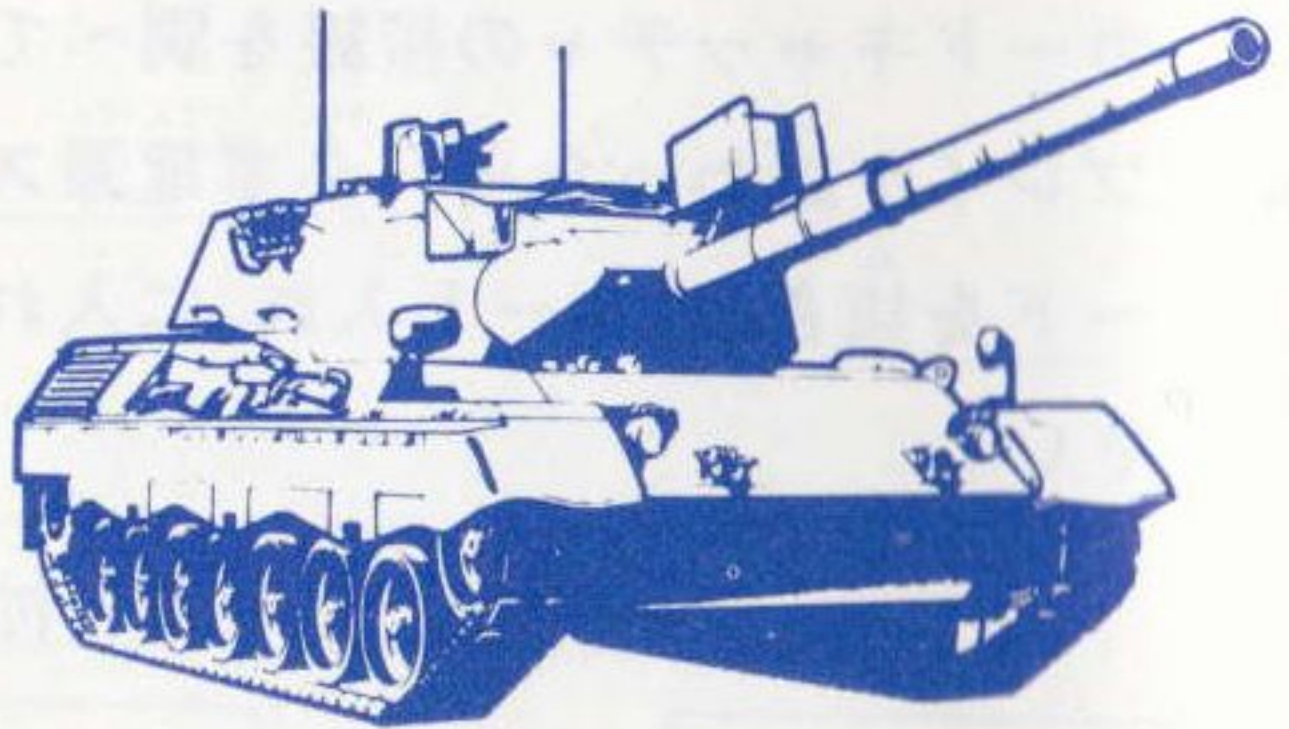


## ホークZ

16人乗りの、キミのアタックヘリ。捕虜となっている64人の味方を救出するため、ただ1機、敵地へ突入していく。舞台は、原野と海上だ。

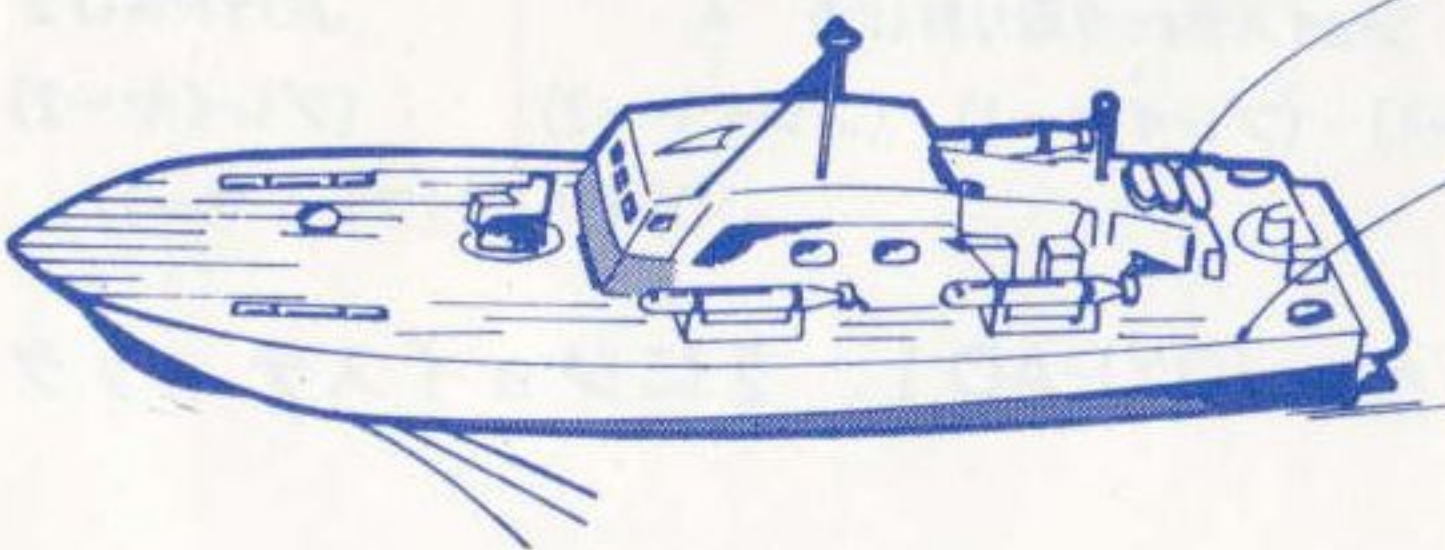
## ジャガーI型

原野の捕虜収容所を見張る敵の迎撃戦車。地上からホークZに砲弾をあびせる。低空飛行のときは要注意！



## ビッグ・シャーク

孤島の捕虜を見張る軍艦。ホークZへの狙いは正確だ。

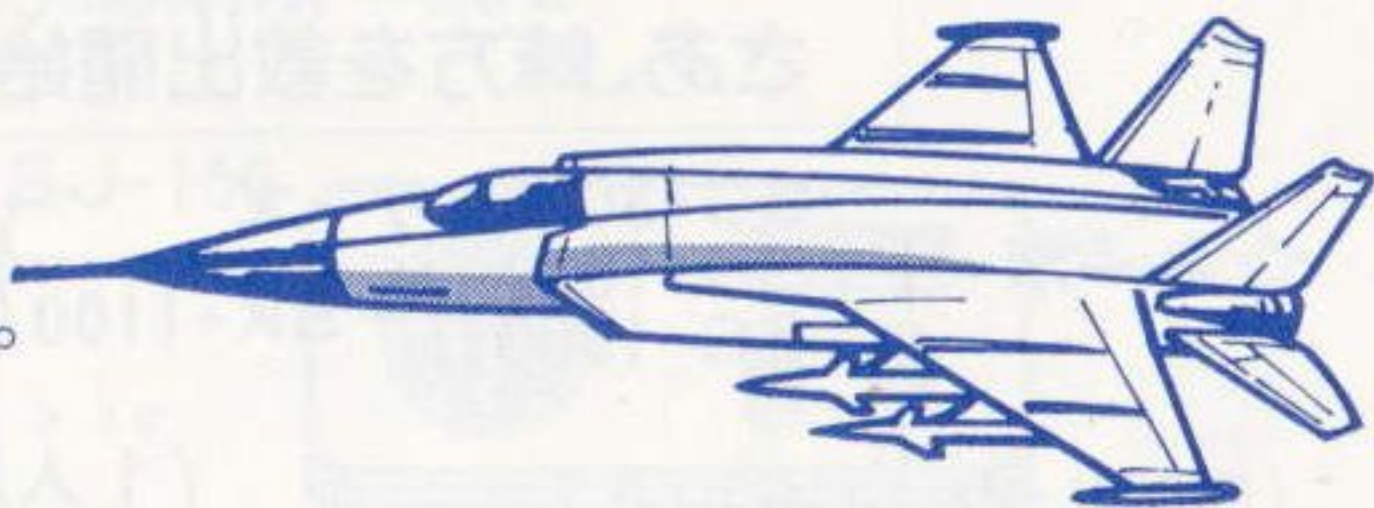




# キャラクター紹介☆<sup>しょうかい</sup>

## バットMRII

スピーディな動きで  
ホークZを襲う戦闘機。  
空での強敵だ！

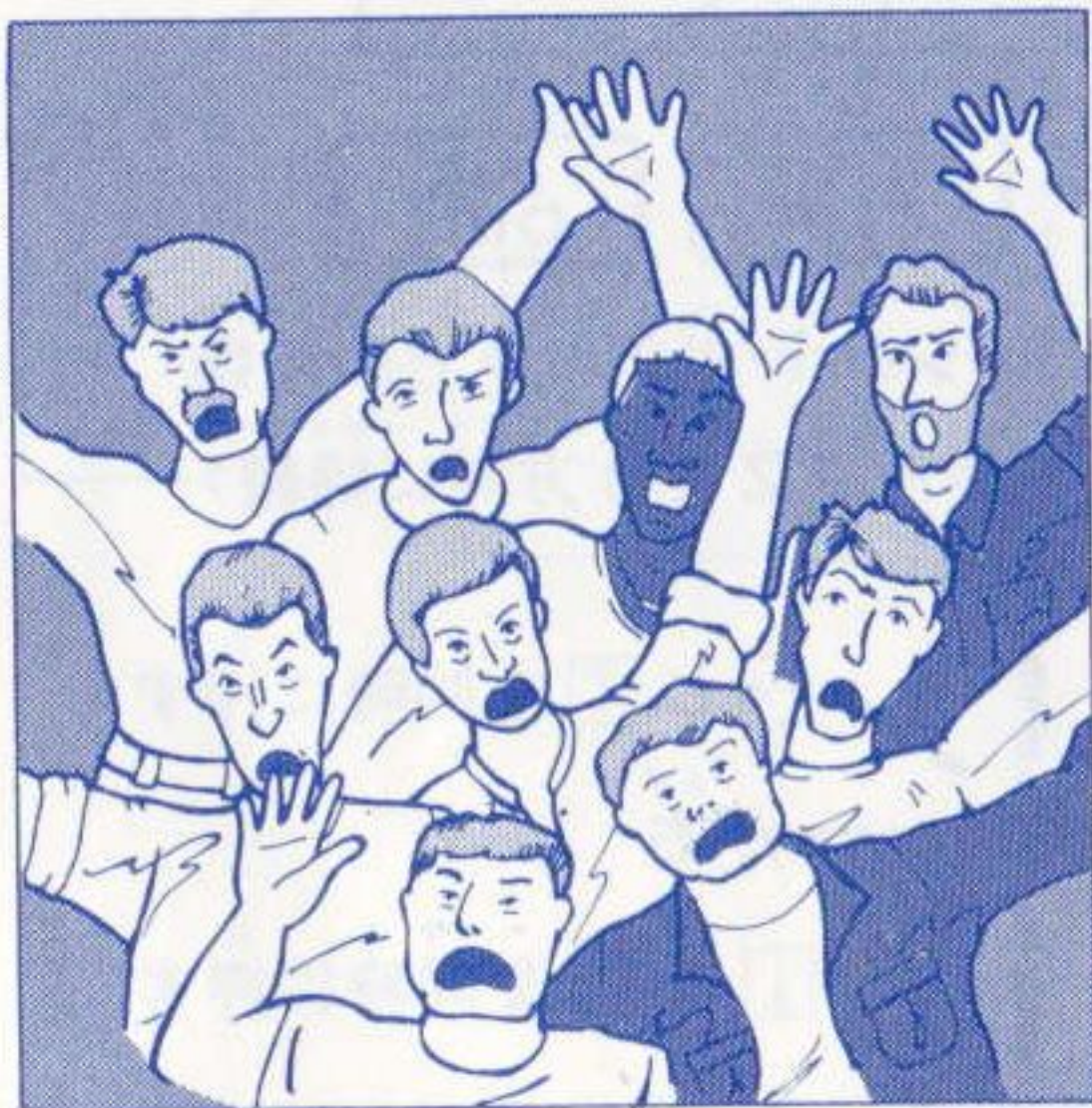


## ゴブリン



赤い光を放つ、敵の空中機雷。体  
当たりで攻撃してくるが、戦いが  
進むと自ら砲弾を発射する。

そして、これは、唯一、国境を侵  
犯する敵。基地で捕虜を降ろして  
いるときには気をつけよう！



キミの助けを必死の思いで  
待つ、64人の捕虜達だ！



# 操作方法

さあ、味方を救出開始だ!

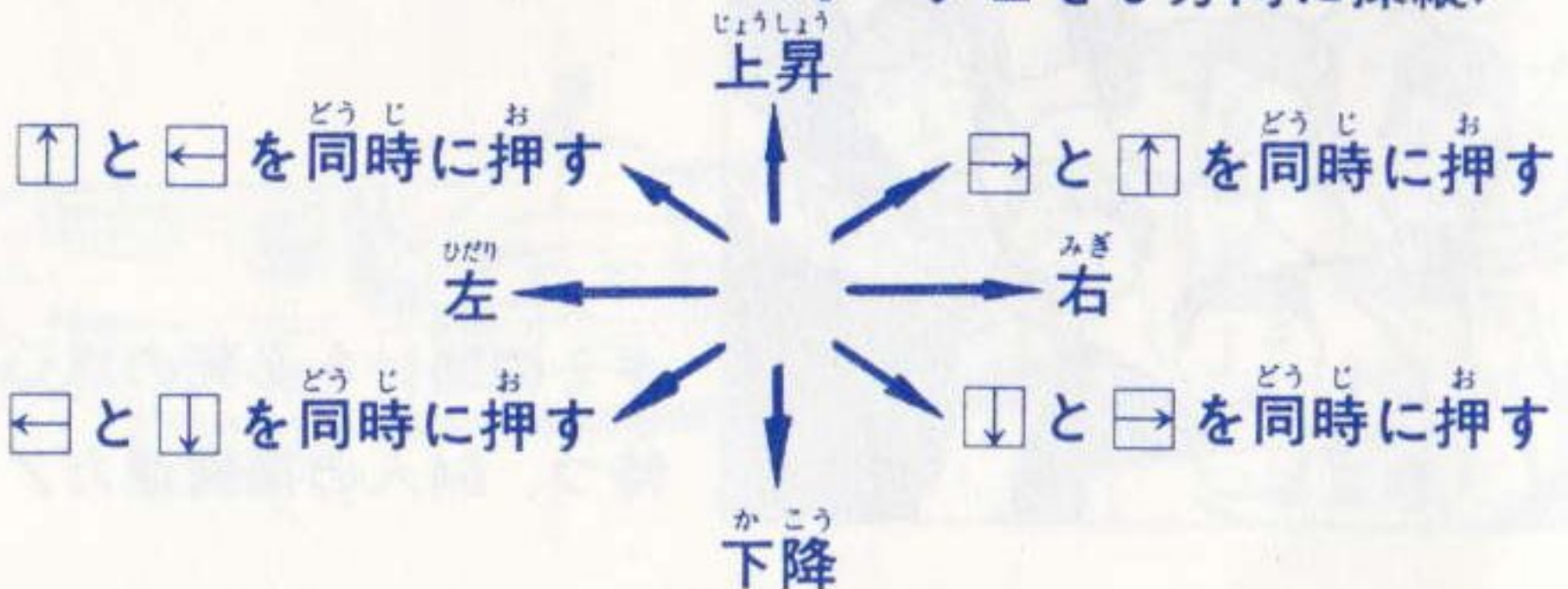
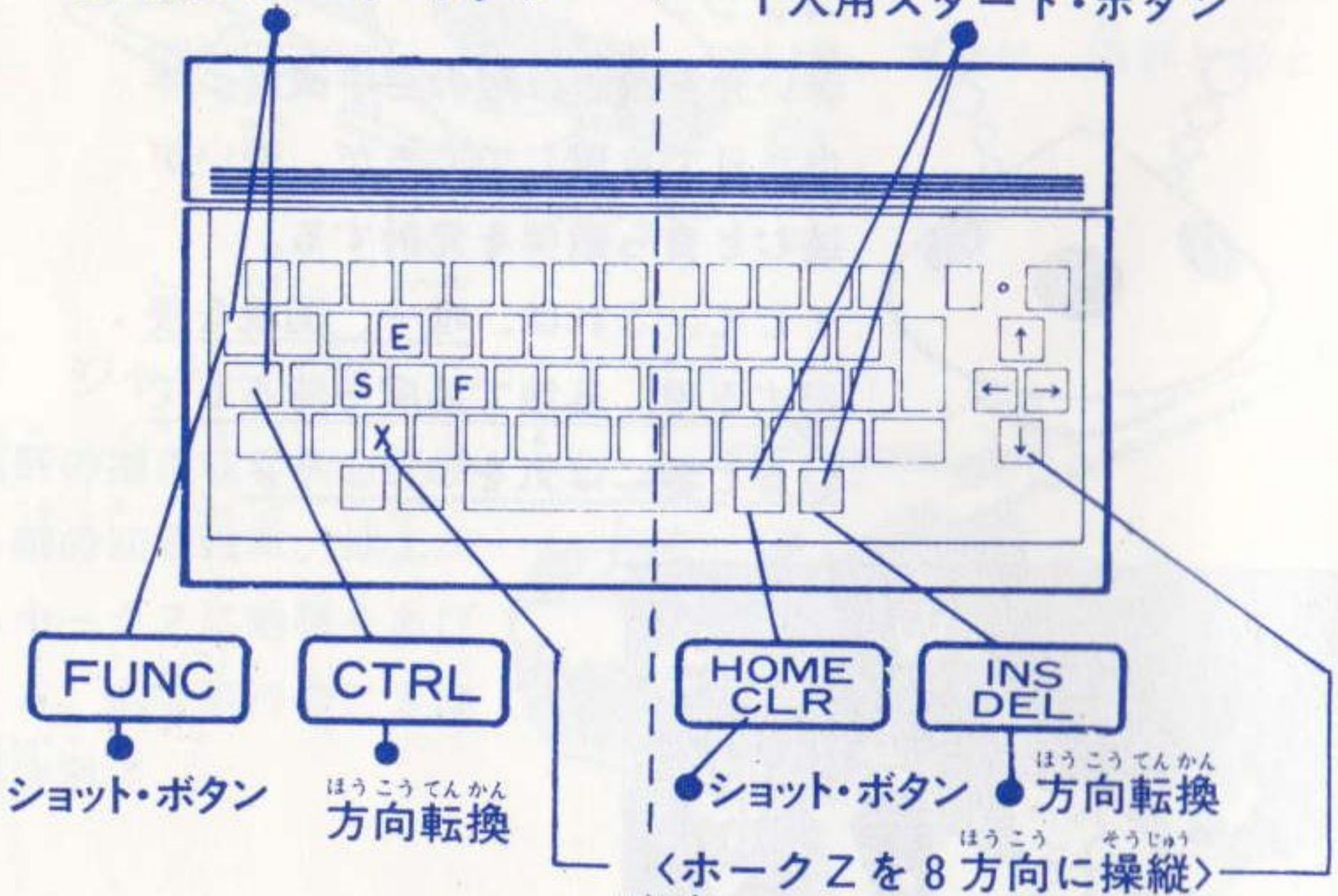
☆ キーボード (SC-3000シリーズ SG-1000 SG-1000 II + SK-1100) で遊ぶ場合 ☆

(プレイヤー 2)

(1人用プレイヤー)  
(プレイヤー 1)

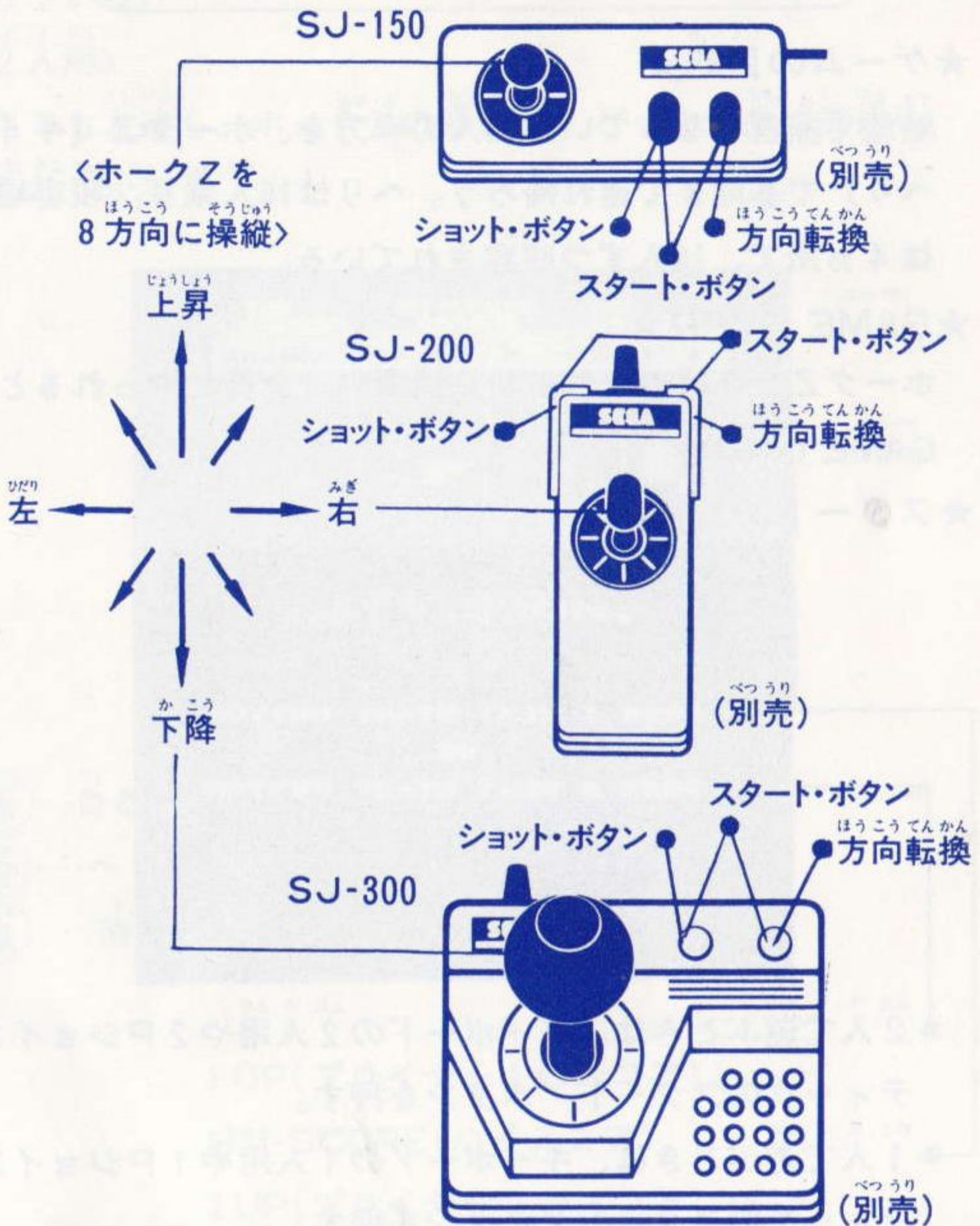
2人用スタート・ボタン

1人用スタート・ボタン





☆ジョイスティック (SJ-150) (SJ-200) (SJ-300) <sup>あそ</sup> <sup>ば</sup> <sup>あい</sup> で遊ぶ場合 ☆





# ☆遊あそびかた方☆

とにかはやくみ味方かたを救出きゅうしゅつしたいキミへ!

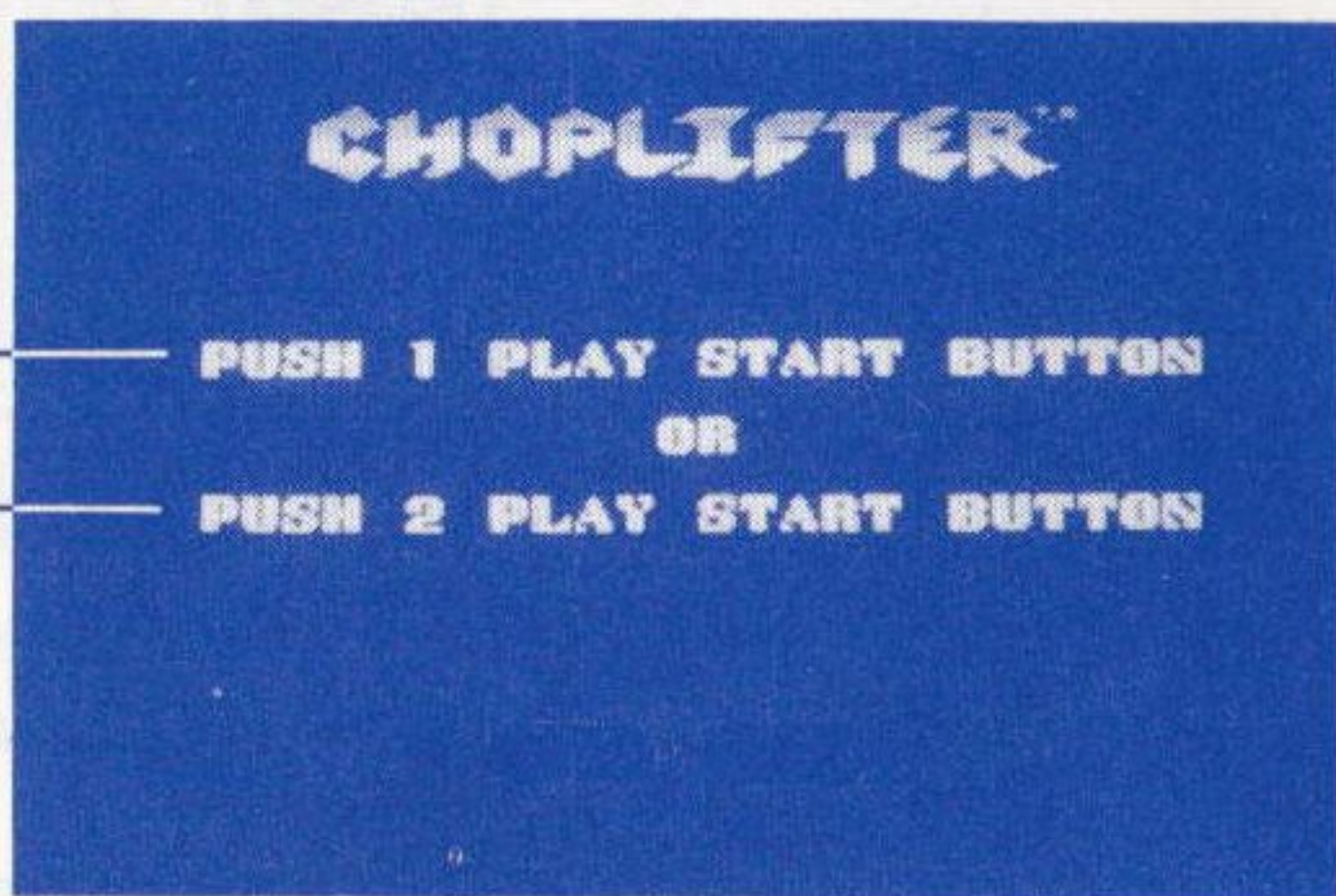
## ★ゲームの目的もくてき★

敵地てきちで捕虜ほりよとなっている64人の味方にんを、ホークZ（キミのヘリ）で基地きちまで連れ帰つろう。ヘリは16人乗り。収容場所しゅうようばしょは4カ所しょで、16人ずつ収容しゅうようされている。

## ★GAME OVERゲーム オーバー★

ホークZが3機きやられるか、捕虜64人全員ほりよ にんぜんいんがやられると、GAME OVERゲーム オーバー。

## ★スタートのしかた★



- 2人ふたりで遊ぶあそぶときは、キーボードの2人用ふたりようや2Pジョイスティックのスタート・ボタンおを押す。
- 1人ひとりで遊ぶあそぶときは、キーボードの1人用ひとりようや1Pジョイスティックのスタート・ボタンおを押す。

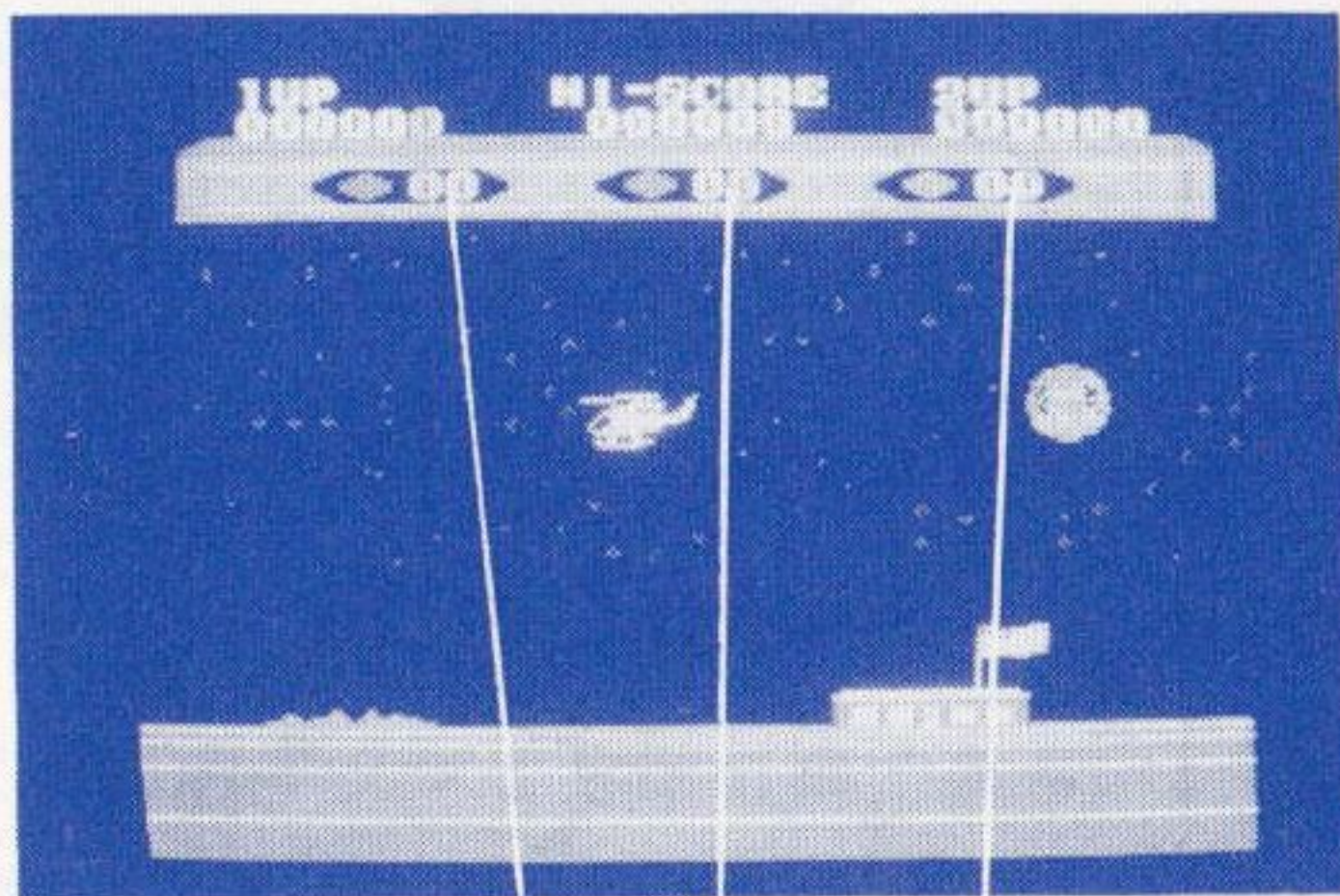


ひとりよう  
〈1人用〉

キミがホークZの操縦士。64人の味方がキミの助けを待  
っている。

ふたりよう  
〈2人用〉

キミも友達も、ホークZの操縦士。どっちが先に英雄に  
なれるかな？



あか  
赤 ……失なった捕虜の数

あお  
青 ……へりに乗った捕虜の数

みどり  
緑 ……無事、基地に戻った捕虜の数

1UP(プレイヤー1のスコア)

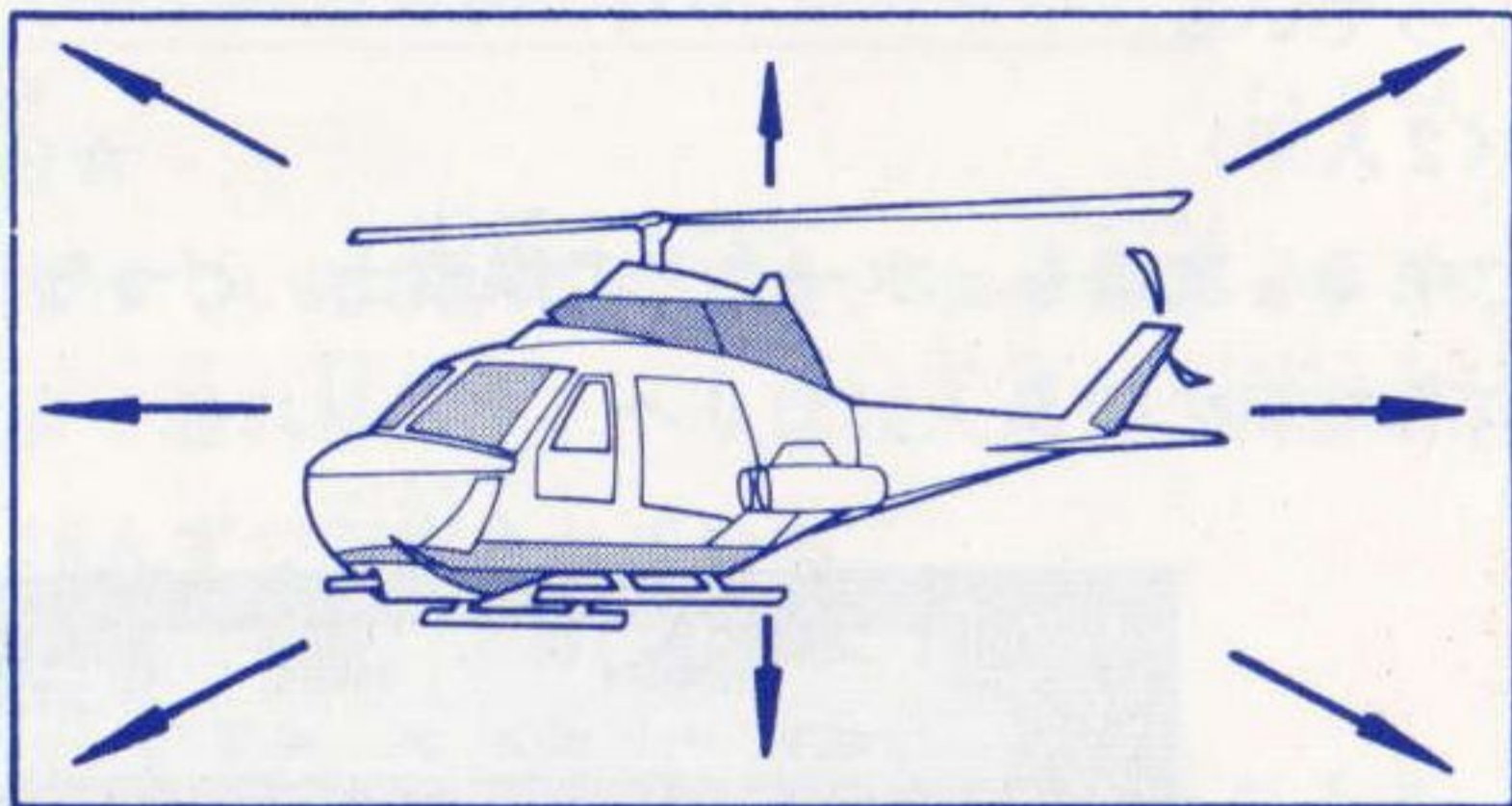
HI-SCORE(ハイスコア)

2UP(プレイヤー2のスコア)



★ホークZの操縦法★  
そうじゅうほう

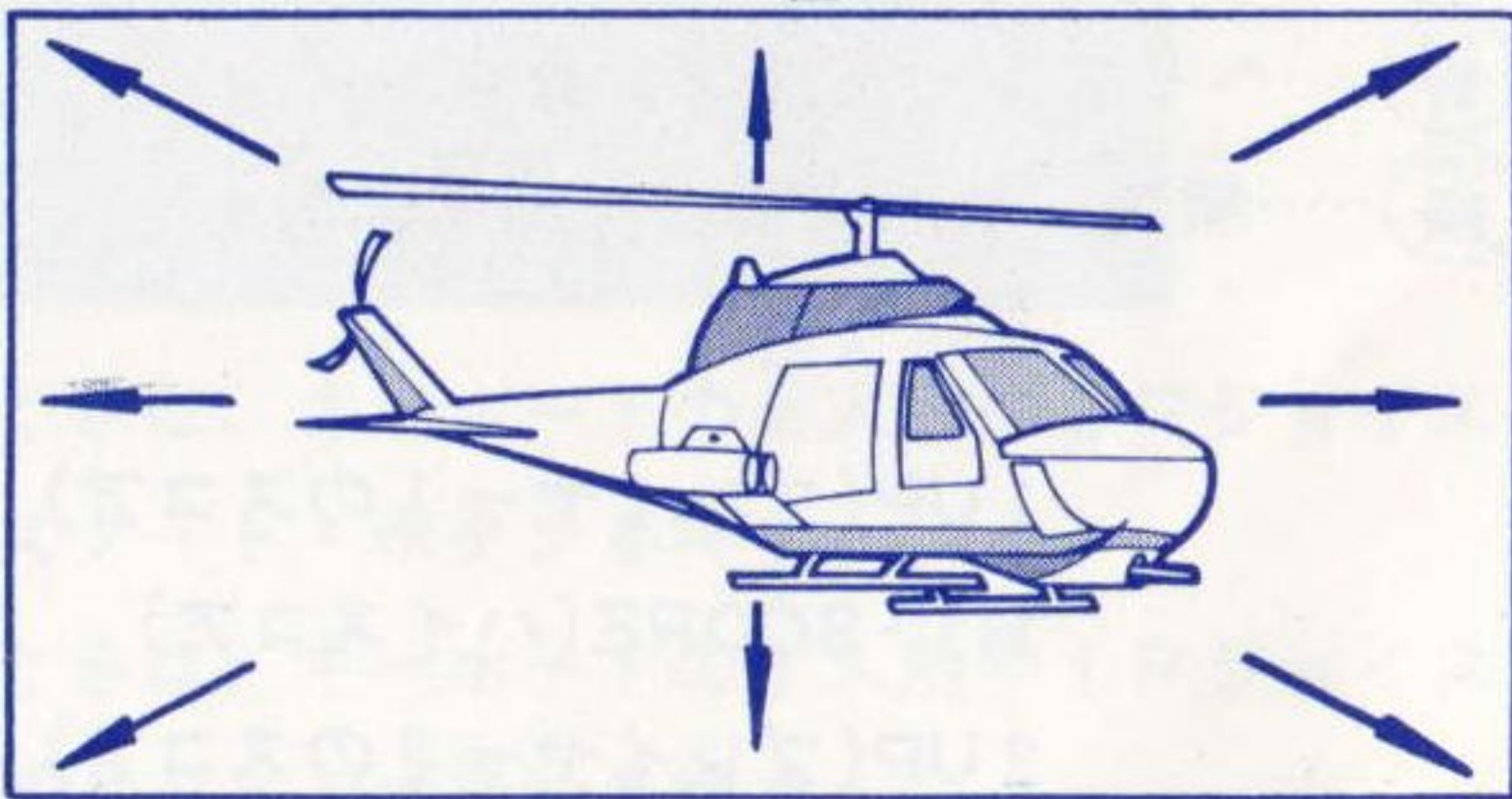
〈左〉  
ひだり



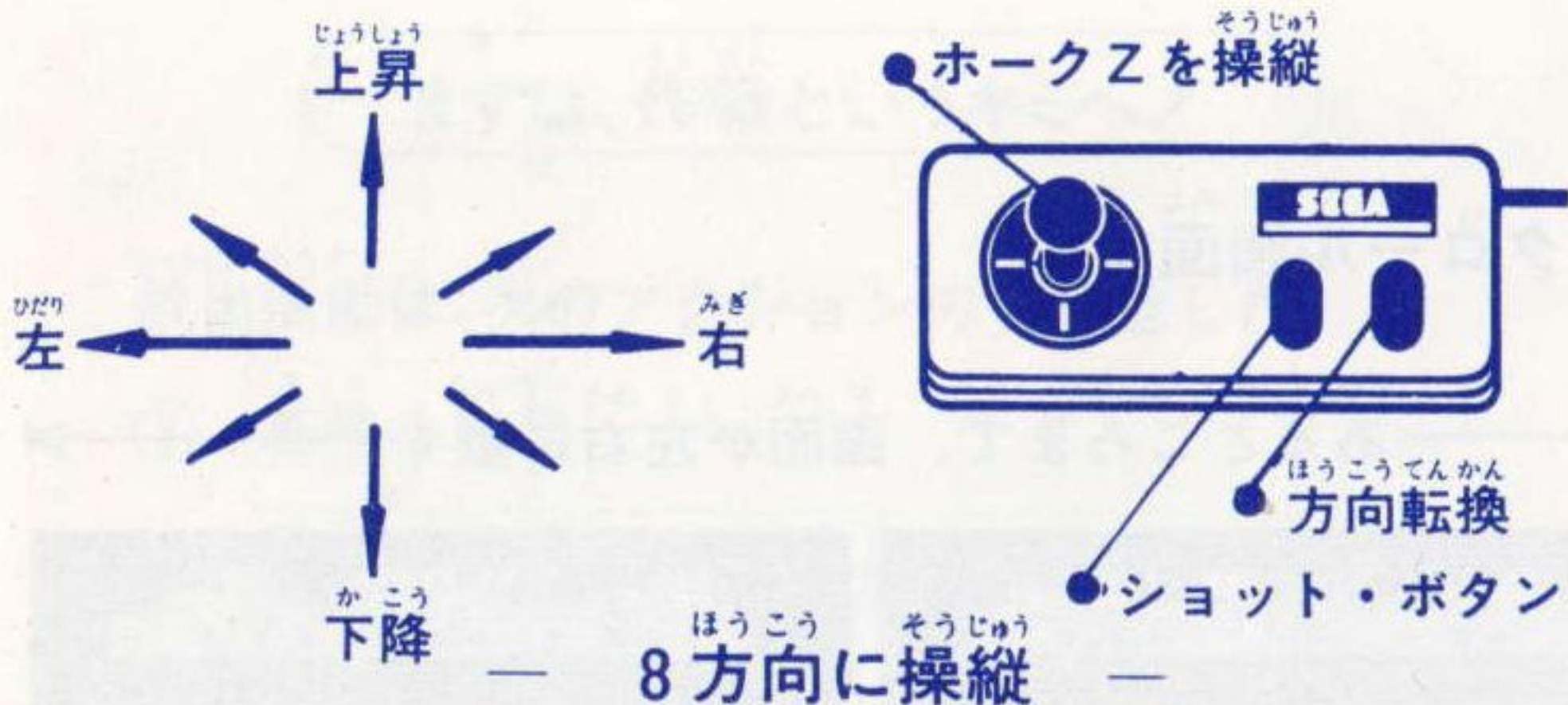
〈正面〉  
しょうめん



〈右〉  
みぎ







— 8方向に操縦 —

- ホークZは、ジョイスティックで8方向に操縦できる。
- つまり、上空にいながらにして、機体を傾け、地上や海上の敵を爆破できる。
- ⑨ 調子に乗りすぎて、地面に激突、自滅しないように気をつけよう。

— 方向転換 —

- ホークZは、右ボタンで方向転換できる。
- 長く押すと、

みぎ	ひだり
----	-----

 または 

ひだり	みぎ
-----	----

 へと反転し、短かくポンと押すと、

みぎ	しょうめん
----	-------

、

ひだり	しょうめん
-----	-------

 または 

しょうめん	ひだり	みぎ
-------	-----	----

 と向きを変える。

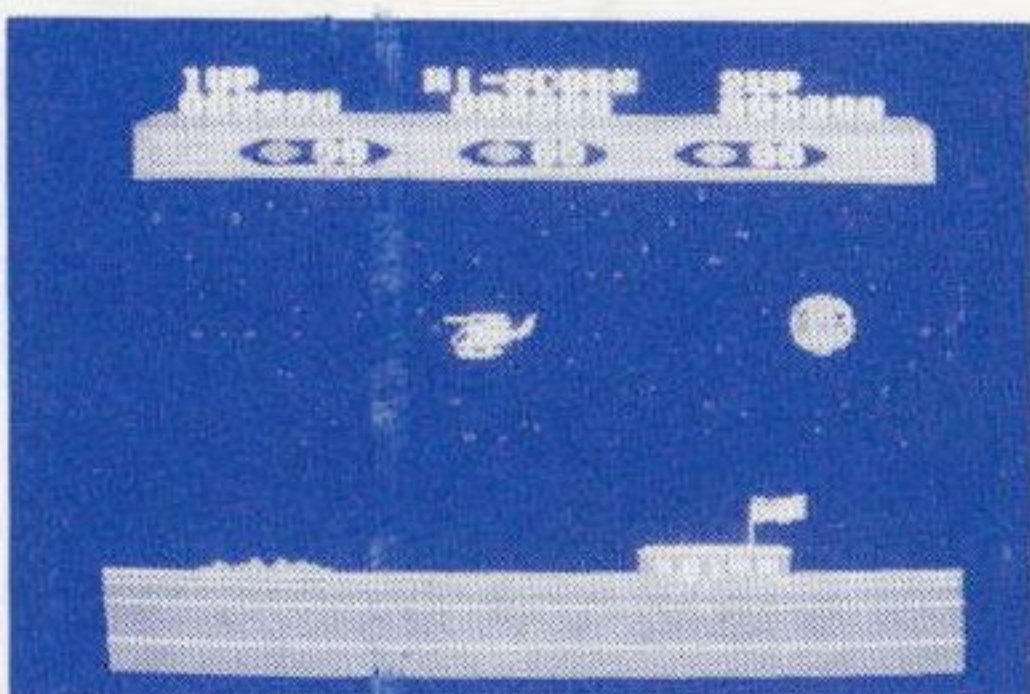
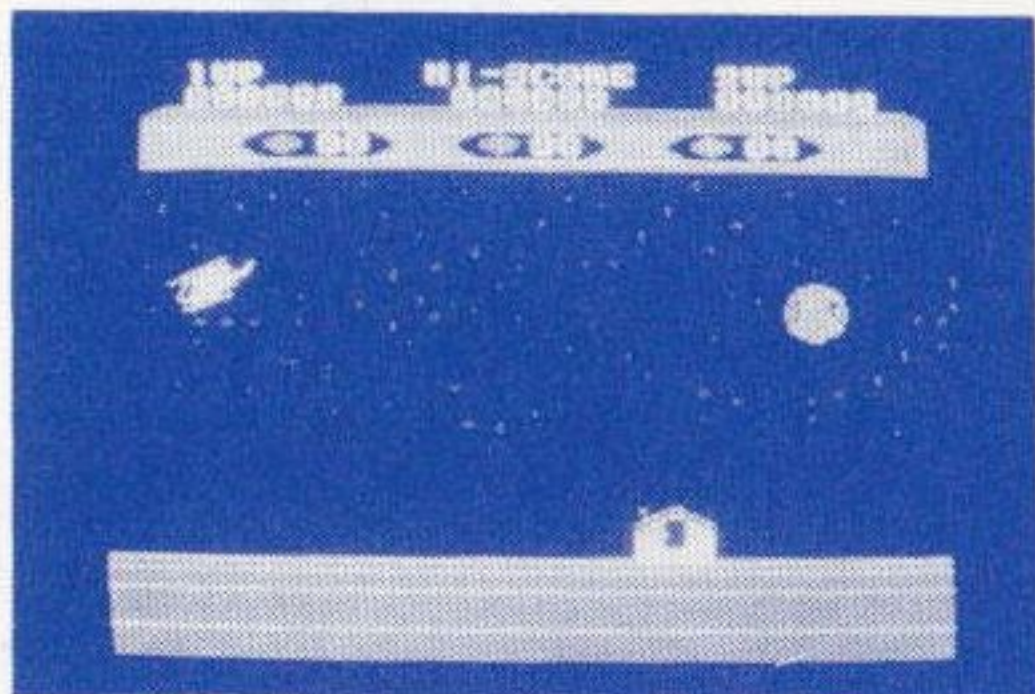
— 武器 —

- ホークZは、左ボタンで攻撃できる。
  - 左右を向いているときは銃撃、正面を向いているときは爆弾投下する。うまく活用していこう。
- キーボードの場合も、それぞれのキーでジョイスティックと同じように、ホークZを操縦できる。



## ★スクロール<sup>がめん</sup>画面★

←あるところまで、画面が<sup>がめん</sup>左右に<sup>さゆう</sup>動く→



- この物語の戦場は、<sup>ものがたり</sup> 広大な<sup>せんじょう</sup> 原野や<sup>こうだい</sup> 海上だ。そのため、一度に画面に映し出されるのは、<sup>がめん</sup> 実際の<sup>うつ</sup> 画面のほんの一部分だ。
- ホークZの動きに合わせて、自動的に画面も動く。敵の動きに気をつけて、4カ所の<sup>うご</sup> 収容場所から<sup>あ</sup> 捕虜を救出しよう！

## ★パターン★

- このゲームは、<sup>げん</sup> 原野と<sup>かいじょう</sup> 海上のシーンの2パターンのくり返しである。
- 40人以上の捕虜を<sup>にん</sup> 基地に<sup>いじょう</sup> 帰すと、次のパターンへ<sup>かえ</sup> 進める。
- ゲームが進むと、敵の<sup>すす</sup> 攻撃がますます<sup>つき</sup> 激しくなり、<sup>すす</sup> 捕虜救出が<sup>ほりよ</sup> 難しくなる。
- ゲームは<sup>えいきゅう</sup> 永久に<sup>つづ</sup> 続き、<sup>きゅうじょかつどう</sup> キミの救助活動にも<sup>お</sup> 終わりが<sup>な</sup> ない。

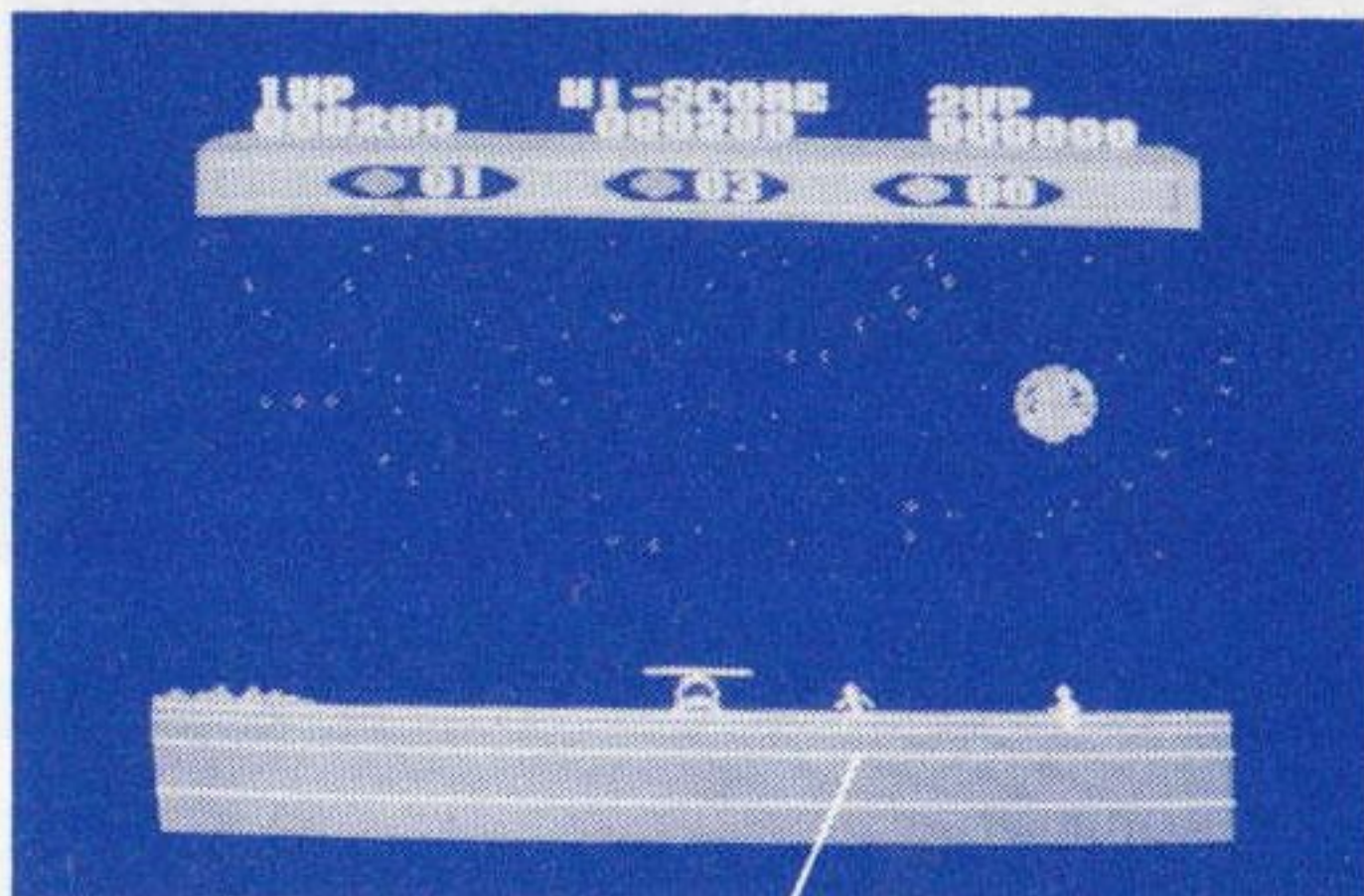


まずは、<sup>さくせん</sup>作戦というキミへ!

<sup>きゅうしゅつかつどう</sup>救出活動は、<sup>つき</sup>次のアクションの<sup>かえ</sup>くり返した。

① <sup>きち</sup>基地を<sup>しゅつぱつ</sup>出発

② <sup>てき</sup>敵と<sup>おうせん</sup>応戦しながら、<sup>ほりよ</sup>捕虜のところに<sup>ちやくりく</sup>着陸



<sup>ちやくりく</sup>着陸すると、<sup>ほりよ</sup>捕虜が<sup>はし</sup>走ってきて<sup>の</sup>乗り込む。

<sup>ほりよ</sup>捕虜を<sup>の</sup>乗せたら、<sup>きち</sup>基地へ<sup>かえ</sup>帰ろう。

ホークZは<sup>にん</sup>16人<sup>の</sup>乗り。何人<sup>なんにん</sup>運ぶかは、<sup>はこ</sup>そのときの<sup>せんきょう</sup>戦況による。

⑧ <sup>ほうだん</sup>砲弾が<sup>ほりよ</sup>捕虜に<sup>あ</sup>当たるとやられてしまう。早く<sup>はや</sup>救出してやろう!



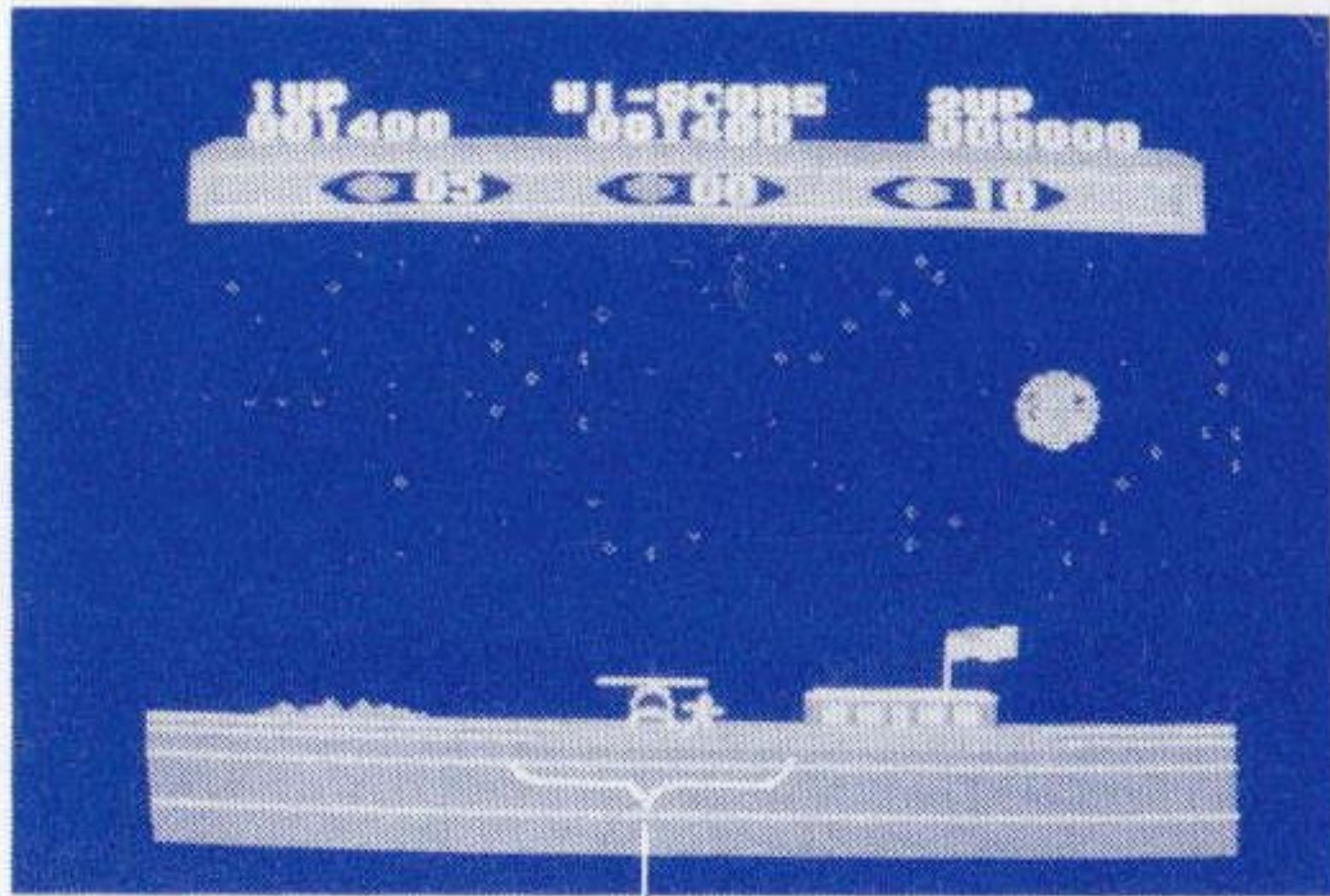




③

基地着陸

いよいよ、捕虜無事救出。着陸位置に気をつけよう！



ヘリポート

基地のヘリポートの範囲に着陸すると、捕虜は基地の中に入っていく。

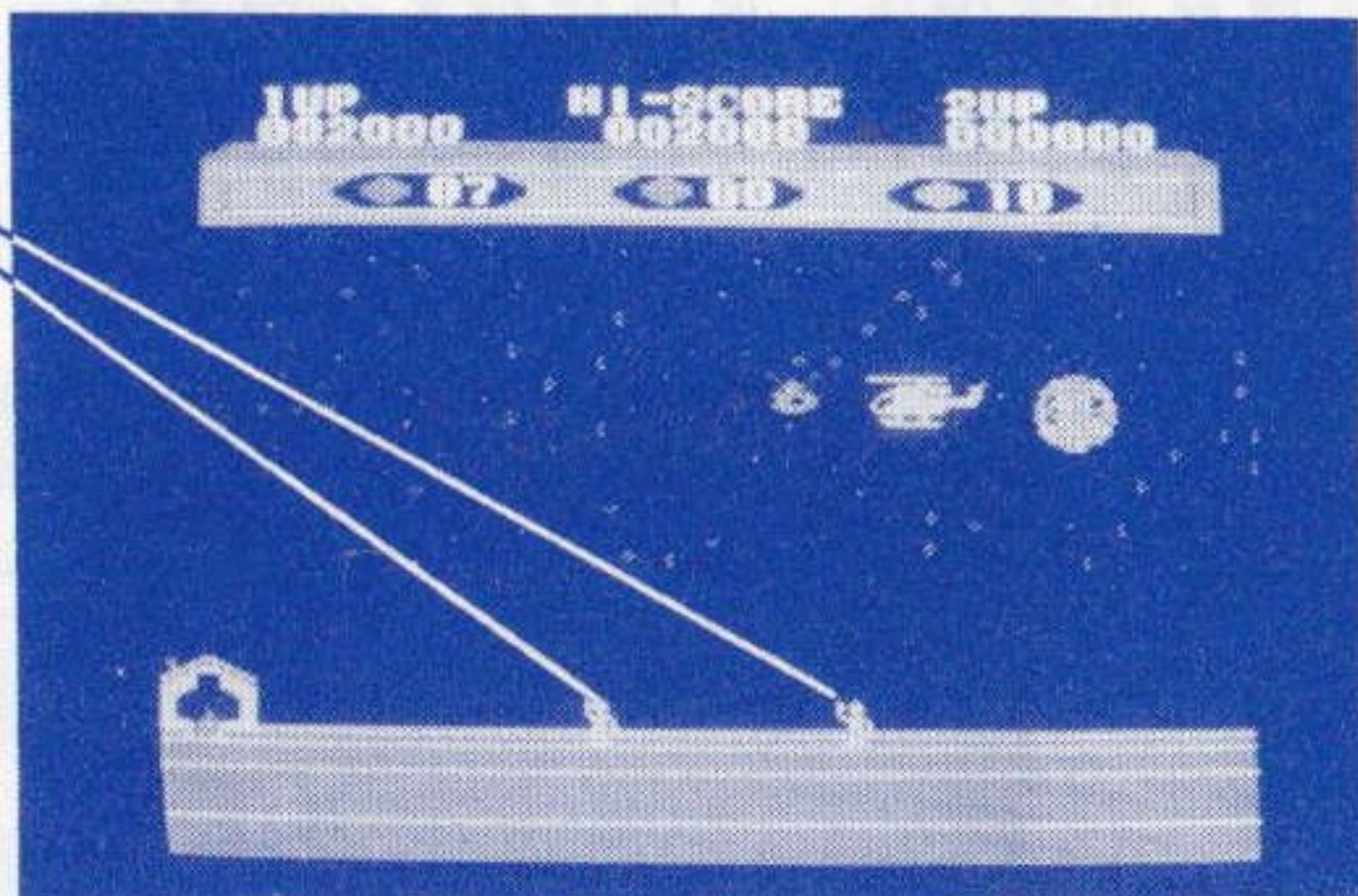
④ 国境を侵犯してやってくる空中機雷、ゴブリンの攻撃に気をつけよう



げん や  
★原 野★

ほりよ ぜんぶ にん ちじょう も しゅうようじょ なか  
捕虜は、全部で64人。地上と燃えている収容所の中にい  
る。収容所は4つ。

地上から、手を振って助けを  
求める捕虜達。  
キミだけが頼りだ！



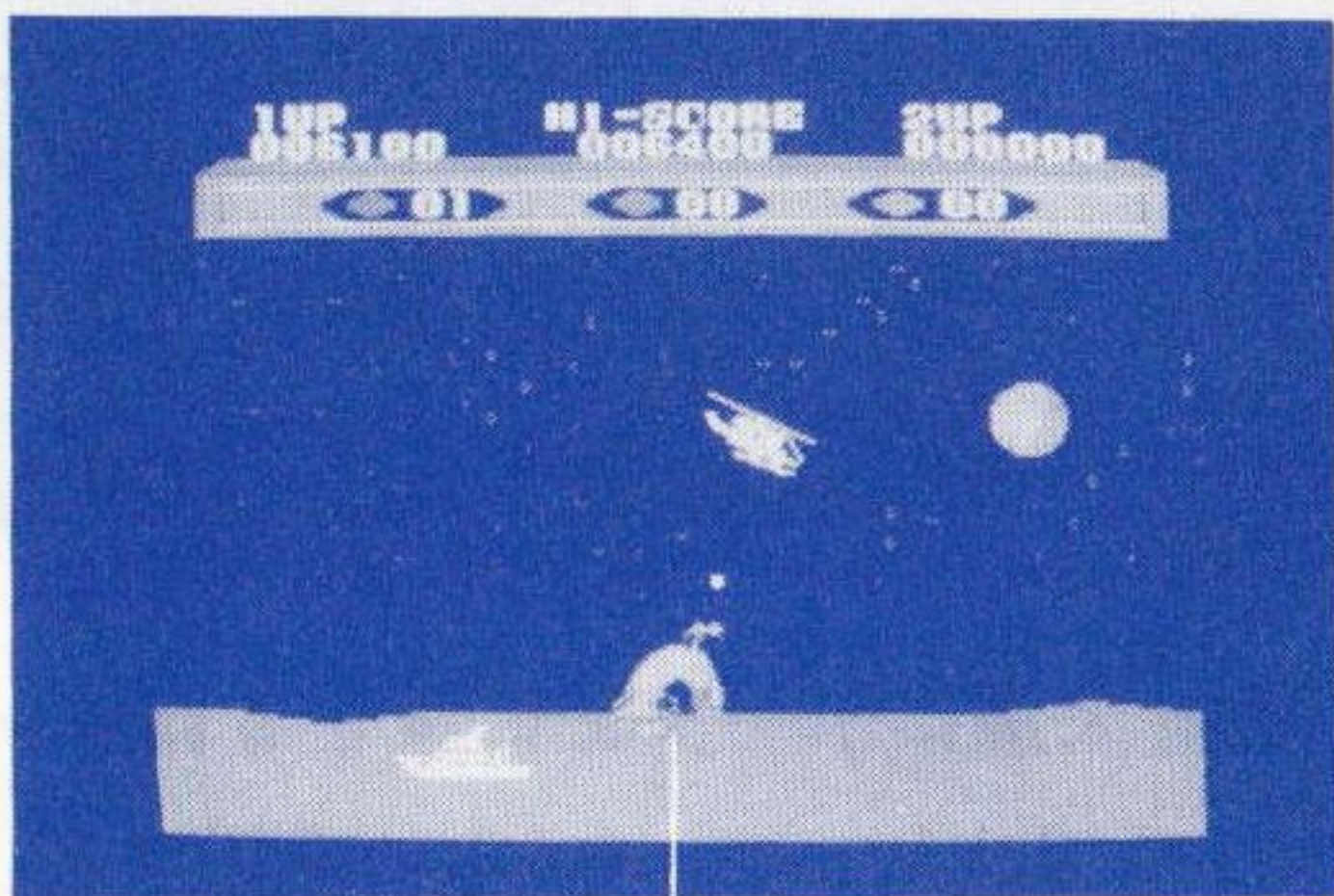
ほりよ たいりょう の  
捕虜を大量にホークZに乗せるには

- 収容所の真上に降りると、捕虜は機体に押しつぶされてしまう。
- しかし、収容所のすぐそばに着陸すると、捕虜がまとまって乗り込んでくる。  
これが、大量救出の秘決だ！



かい じょう  
★海上★

- 捕虜は、全部で64人。海上と4つの孤島の中にある。
- 海上の捕虜は、海上に着水して連れて行ける。
- 孤島の捕虜は、孤島に弾を命中させると、洞窟が開いて出てくる。同じように海上に着水して連れて行こう。



ことう う きゅうしゅつ あいず  
孤島を撃て！それが救出の合図だ。



## ★スコア★

ジャガー I 型(戦車) <sup>がた せんしゃ</sup> .....	100 <sup>てん</sup> 点
ビッグ・シャーク(軍艦) <sup>ぐんかん</sup> .....	100 <sup>てん</sup> 点
バットMR II(戦闘機) <sup>せんとう き</sup> .....	200 <sup>てん</sup> 点
ゴブリン(空中機雷) <sup>くうちゅう き らい</sup> .....	100 <sup>てん</sup> 点
捕虜を1人救出すると <sup>ほりよ ひとり きゅうしゅつ</sup> .....	100 <sup>てん</sup> 点

## ★ボーナス点★

つぎ 次のパターンに進むとき、<sup>すす</sup>

にん こ ほりよ かず  
40人を超えた捕虜の数×100点

のこ かず てん  
残りのホークZの数×1,000点

ボーナス点として加わる。<sup>てん くわ</sup>

① 52人救出して、残りのホークZ 1機の場合<sup>き ぼあい</sup>

〈ボーナス点〉<sup>てん</sup>

にん てん てん  
12人(52-40)×100点=1,200点

き てん てん  
1機 ×1,000点=1,000点

〈スコア〉

にん てん てん  
52人 ×100点=5,200点

---

ごうけい てん  
合計 7,400点

## ★スペシャル・ボーナス点★<sup>てん</sup>

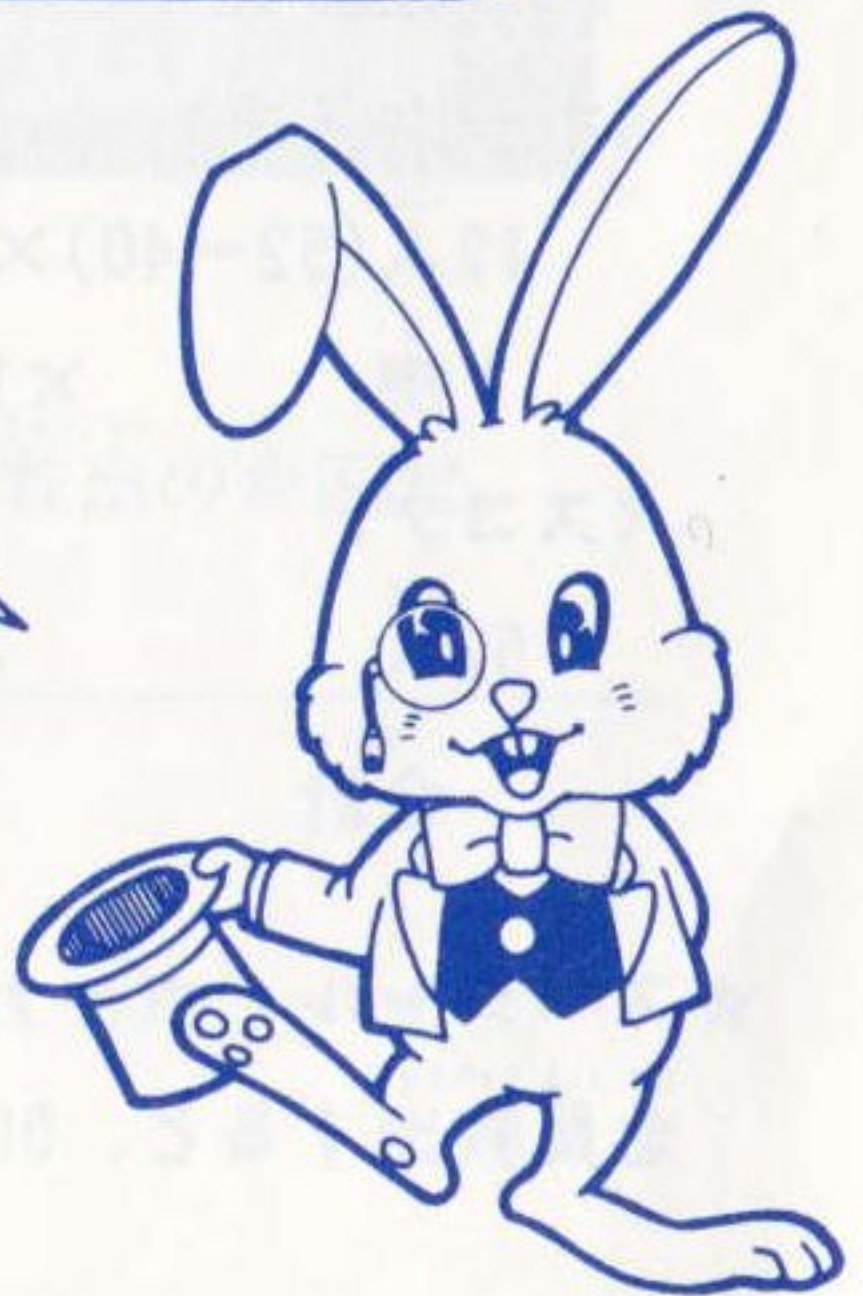
ぜんいん きゅうしゅつ てん くわ  
全員救出すると、50,000点加わる。



☆アソビン<sup>きょうじゆ</sup>教授からのアドバイス☆

○これは、あくまでも<sup>きゅうじよ</sup>救助ゲーム。<sup>てき</sup>敵への<sup>こうげき</sup>攻撃は<sup>あとまわ</sup>後回しにして、<sup>ほりよきゅうしゅつ</sup>捕虜救出を<sup>ゆうせん</sup>優先しよう！

○<sup>てき</sup>敵の<sup>こうげき</sup>攻撃は、<sup>はげ</sup>だんだん激しくなる。<sup>はやめ</sup>早目に<sup>ほりよ</sup>捕虜を<sup>きゅうしゅつ</sup>救出しよう！





# ☆セガ マイカードからのお願い☆

このカードをお使いいただくためには、  
カードキャッチャ（別売）が必要です。

※ マイカードを直接、本体に差し込まないでください。

正しくお使いいただくために

ぬらさない！

曲げない！



強いショック  
はダメ！

直射日光、  
大きらい！



キズつけない！

高い温度に  
近づけない！



シンナーや  
ベンジンもダメ！

※ カードには、何も貼りつけないでください。

- ぬらしたときは、完全に乾わかしてから使いましょう。
- 汚れたら、石けん液で湿らせた柔らかい布で軽くふいてください。
- 使用後は、「カード入れ」に入れてください。

このカードは、テレビゲーム専用です。

買物や銀行カードとしては使用できません。



C-5048

セガ マイカード<sup>おうぼけん</sup>応募券は、大切にしまっておき  
ましょう。  
5枚以上<sup>まいいじょうあつ</sup>集めるとカードホルダーがもらえます。  
くわしくは販売店<sup>はんばいてん</sup>に掲示<sup>けいじ</sup>いたします。

セガ マイカード<sup>おうぼけん</sup>応募券



株式  
会社

**セガ**・エンタープライゼス

本 社 東京都大田区羽田 1 - 2 - 12  
〒144 電話 03(742)3171(大代表)

お問合せは本社消費者サービス課まで