

SEGA®

GPワールド™

GP WORLD™

ゲームの遊び方

1人用



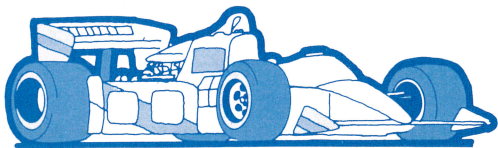
☆目次☆

ゲームを始める前に読んでおこう	P 1
注目のエントリー・マシン紹介	P 2
操作方法	
キーボード (SC-3000シリーズ SG-1000シリーズ+SK-1100)	
で遊ぶ場合	P 3
ジョイスティック (SJ-200、SJ-150、SJ-300)	
ハンドル・コントローラ	で遊ぶ場合 P 4
遊び方	P 6
エディット	P 16
ゲームズ博士からのアドバイス	P 27
ゲームカートリッジからのお願い	P 28

☆ゲームを始める前に読んでおこう☆

1. このゲームカートリッジは、SC-3000シリーズ、またはSG-1000シリーズでご使用ください。
2. SC-3000シリーズ、またはSG-1000シリーズのカートリッジ挿入孔にゲームカートリッジを差し込んだ後、電源を“ON”にしてください。電源を“ON”にしたままカートリッジを差し込むと、本体およびカートリッジの故障原因となりますのでご注意ください。
3. このゲームは、SG-1000シリーズではジョイスティックで、SC-3000シリーズではキーボード、またはジョイスティック（別売）で操作できます。また、ハンドル・コントローラ（別売：このゲームでは、SC-3000シリーズとSG-1000Ⅱで使用）でも操作できます。
4. SG-1000シリーズに別売のセガ・キーボード（SK-1100）をつないで、SC-3000シリーズと同じようにキーボード操作できます。
5. SC-3000シリーズやSG-1000Ⅱでジョイスティック、またはハンドル・コントローラを使用してプレイする場合は、“JOY1”の端子へコネクターを差し込んでください。（このゲームでは、SG-1000でハンドル・コントローラを使うことができません。）
6. カートリッジのご使用後は、本体の電源を“OFF”にし、カートリッジを抜き、ケースに入れて大切に保管してください。

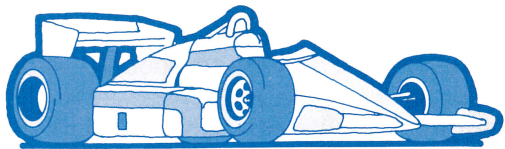
ちゅうもく
★注目のエントリー・マシン★
しょうかい



コルキッドSX126

(君のマシン)

かず 数あるF-1の中でも最も発展的マシン。最高時速
300 km。ターボエンジン搭載。今までのマシンをはるか
に超える高性能を備えた完全なるニューマシンである。
世界制覇をねらう。



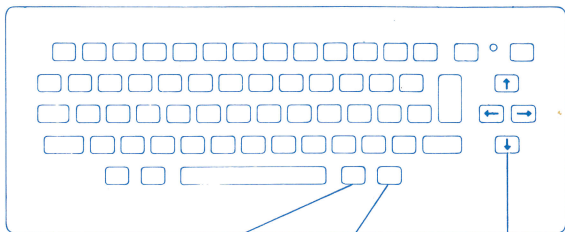
バンディッドNE50チーム

(ライバルのマシン)

この“世界グランプリレース”の最有力候補。多くの
公式レースで常に最速タイムをマークしてきた伝説的
マシン。コルキッドSX126にとっては恐るべき存在
である。

そう さ ほう ほう
操作 方法

☆ **キーボード** (SC-3000シリーズ
SG-1000シリーズ+SK-1100) **で遊ぶ場合** ☆



**HOME
CLR**

スタート・ボタン
ブレーキ・ボタン

**INS
DEL**

スタート・ボタン
アクセル・ボタン

↑
← →
↓
コルキッドそう きを操作きみ
(君のマシン)

ローギア



ハイギア

☆ ジョイスティック(SJ-200、SJ-150、SJ-300) あそ ぼ あい で遊ぶ場合 ☆
 ハンドル・コントローラ

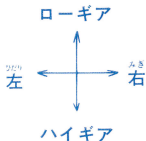
SJ-200

スタート・ボタン
 ブレーキ・ボタン



スタート・ボタン
 アクセル・ボタン

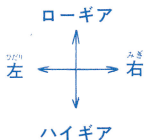
コルキッドを操作
そ う き
き ん
 (君のマシン)



SJ-150

(別売)

コルキッドを操作
そ う き
き ん
 (君のマシン)

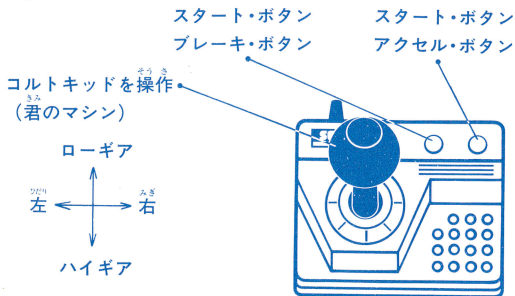


スタート・ボタン
 ブレーキ・ボタン

スタート・ボタン
 アクセル・ボタン

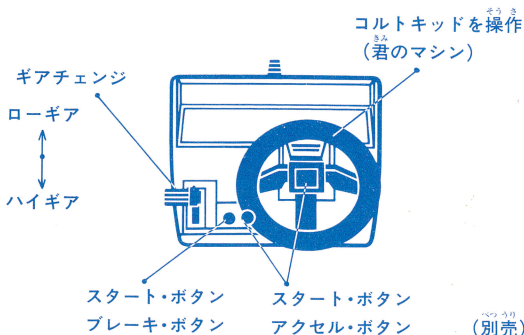
(別売)

SJ-300



(別売)

ハンドル・コントローラ
(SG-1000では使えません。)



(別売)

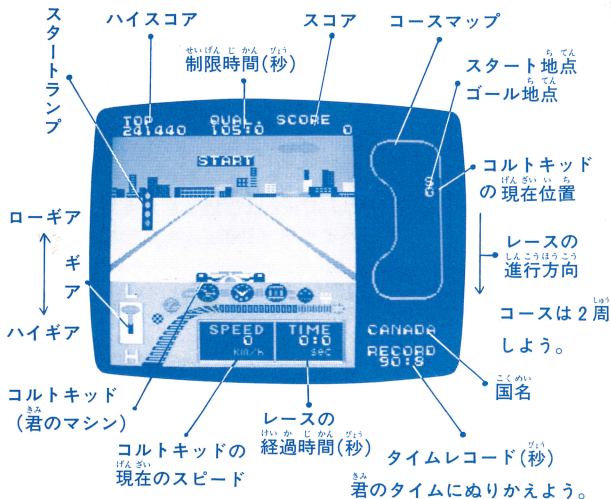
☆遊あそび方かた☆

- ・スタートのしかた・
- 本体ほんたいの電源でんげんを“ON”にすると、下したの画面がめんが現あらわれる。



LEVEL 1 (レベル 1) —初級しよきゆう、LEVEL 2 (レベル 2) —中級ちゆうきゆう、LEVEL 3 (レベル 3) —上級じゆうきゆう、EDIT (エディット) —自分じぶんでコースをつくる。〈16～26ページをみる〉

- ジョイスティックレバー、またはカーソルコントロールキーウダリがわで左側やじらしの ⇒ (矢印じゆうげ) を上下うごに動かし、遊あそびたいレベルよこの横よこにきたら、スタート・ボタンおを押す。ゲームがはじ始まる。



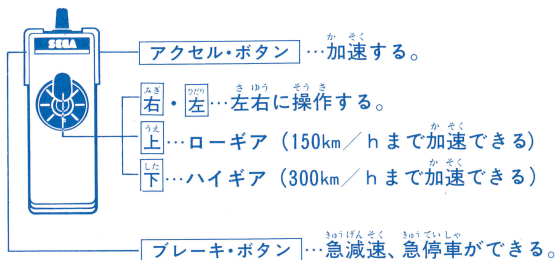
• ゲームの目的^{もくてき} •

コルトキッド^{きみ} (君のマシン) を操作して、CANADA^{カナダ}からITALY^{イタリア}までの10カ国 (10コース) を、各コースの制限時間^{せいげんじかん}内に無事クリアしていく。各国のコースは2周しなければならぬ。

• GAME OVER^{ゲームオーバー} •

各コースの制限時間^{せいげんじかん}内にゴールできないと、TIME UP^{タイムアップ} (時間切れ^{じかんぎ}) でGAME OVER^{ゲームオーバー}。

• コルキッドの操作のしかた •



ギアチェンジ



- ギアの位置は、画面左下に出る。
- ギアチェンジ後は、ジョイスティックレバーを離しても、ギアは動かない。
- ローギアで150km/h、ハイギアで300 km/h まで加速した後は、ジョイスティックレバーを離しても、アクセル・ボタンを押しているだけで、150km/h、または300km/hの一定の速度で走行できる。

キーボードの場合も、それぞれのキーでジョイスティックと同じようにコルトキッドを操作できる。

• 各コースの制限時間とタイムレコード •

- このグランプリレースのコースは10コース。制限時間は、
国によって変わる。
- タイムレコードは“今までの最高タイム”だ。君がこの
記録を破ると、今度は君のタイムがタイムレコードとし
て登録される。(君が出したタイムレコードは、本体の電
源を切るまで消えない。)

コース	国名	制限時間(秒) QUAL.	タイムレコード(秒) RECORD
1	CANADA	105:0	95:5
2	U.S.A	173:0	163:4
3	BRAZIL	125:0	118:2
4	SPAIN	133:0	126:0
5	FRANCE	156:0	150:9
6	BELGIUM	117:0	111:3
7	HOLLAND	169:0	163:5
8	GERMANY	157:0	151:2
9	AUSTRIA	147:0	141:9
10	ITALY	155:0	149:4

• レベル •

〈3段階〉

レベル
LEVEL 1

初級
(初級)

レベル
LEVEL 2

中級
(中級)

レベル
LEVEL 3

上級
(上級)

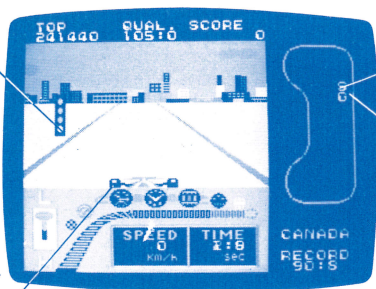
- プレイするレベルを**えら**べる。そして、そのレベルをクリアすると、その上のレベルへ**すす**むことができる。GAME OVERになると、もう一度レベルを**えら**び直せる。
- 上級のレベルほど、バンディット（ライバルのマシン）の数が**ふ**か増え、かわしにくくなる。
- LEVEL 3をクリアすると、また、10カ国のレースが**はじ**まる。そして、ここから各国の制限時間が、10カ国クリアするごとに5秒ずつ短かくなっていく。

★さあ、エンジン全開、スタートだ!!★

スタートランプ

(ランプが一番下で点滅してスタート)

コルトキッド



スタート地点
ゴール地点

コルトキッドの
現在位置

- スタートランプが一番下で点滅して、画面から **START** の文字が消えると、タイマーが動き始める。
- ローギアに入っているのを確認して、アクセル・ボタンを押してスタート。
- 150 km/h 近くまでスピードアップしたら、ハイギアにチェンジ。そうすると、最高速度 300 km/h までスピーディに加速できる。
- 150 km/h 以上でローギアにすると、エンブレキがかかり減速。0 km/h ~ 150 km/h でハイギアになっていると加速が遅い。
- アクセル・ボタンを離すとゆるやかに減速していく。

—バンディットをかわせ!—

- 250km/h 以下でバンディットに接触すると、コルトキッドはスピードダウンする。
- 250km/h 以上で接触すると、コルトキッドは爆発する。しかし、新しいコルトキッドで再スタートできる。スピードは 0 km/h から始まり、ロスタイムになる。

—コースをはずれるな!—



コントロールタワー



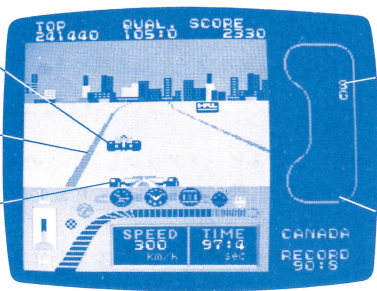
看板



木

- コースの両側には、コントロールタワー、看板、木がある。それらに接触するとコルトキッドは爆発し、0 km/h のスピードで再スタート。ロスタイムになる。

バンディット
(ライバルのマシン)
コルトキッド



スタート地点
ゴール地点
コルトキッドの現在位置

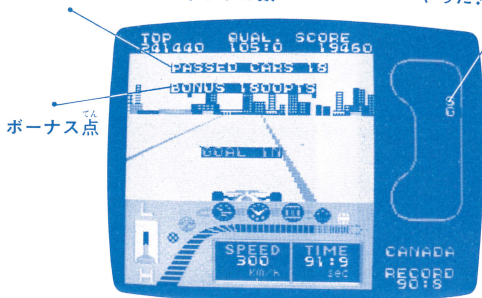
- コルトキッドは、縁石に接触したり、縁石をオーバーするとスピードダウンする。

★いよいよ、ゴールだ!!★

コルトキッドが

追い抜いたバンディットの数

やった!ゴールだ。



ボーナス点

制限時間内にコースを2周すると、GOAL INできる。さあ、次のコースへスタートだ。

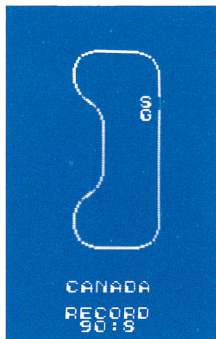
• スコア •

スコアは走行距離によって増えていく。また、スピードが速ければ得点も高くなる。

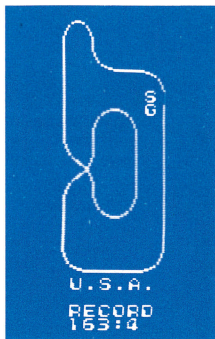
• ボーナスポイント •

$$\text{ボーナス点} = \left(\begin{array}{l} \text{コルトキッドが} \\ \text{追い抜いた} \\ \text{バンディットの数} \end{array} \right) \times 100 \text{点}$$

カナダ
1. CANADA



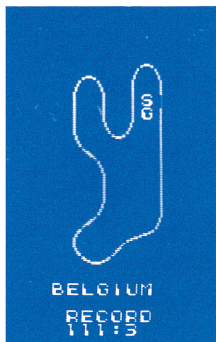
アメリカ
2. U.S.A.



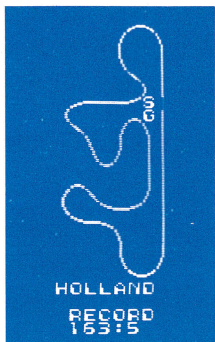
ブラジル
3. BRAZIL



ベルギー
6. BELGIUM



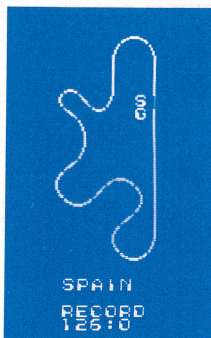
オランダ
7. HOLLAND



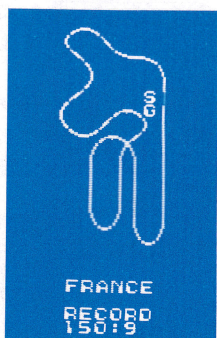
ドイツ
8. GERMAN



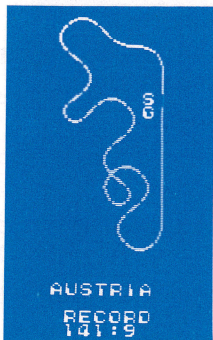
スペイン
4. SPAIN



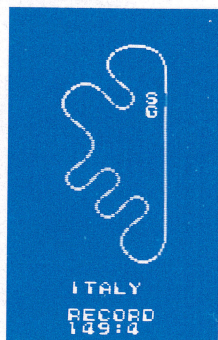
フランス
5. FRANCE



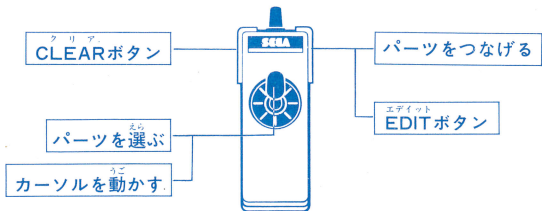
オーストリア
9. AUSTRIA



イタリア
10. ITALY



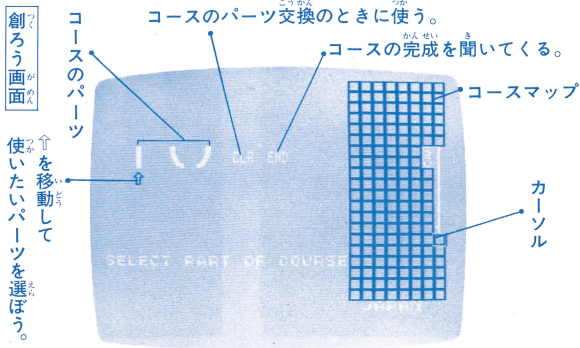
☆ E D I T ☆



キーボードの場合も、それぞれのキーでジョイスティックと同じようにコースを創れる。

—君のオリジナルコースを創ろう！—

いくつかのコースのパーツを組み合わせて、君のオリジナルコースを創って遊ぼう。レース開催地は君の国、日本だ。

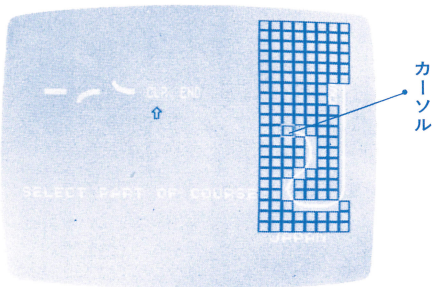


パーツのつなげ方^{かた}



パーツを選ぶ^{えら}… ↑ (矢印^{やじし}) を使いたいパーツの^{つか}
下^{した}に移動^{いどう}する。

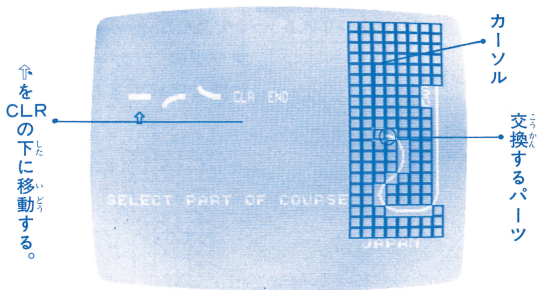
パーツをつなげる^{えら}… ↑ で選んだパーツを、コース
マップの□ (カーソル) の^{いち}
位置^{せつぞく}に接続^{せつぞく}できる。



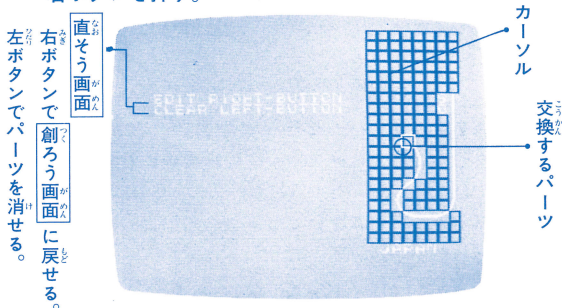
- ジョイスティックレバーでパーツを選び、右ボタンでパーツをつないで、コースマップの枠の中に君のコースを創^{つく}っていこう。
- 選べるパーツは、できていくコースの形^{かたち}によって、どんどん変わっていく。
- この創^{つく}ろう画面^{がめん}のカーソルは、君がパーツをつなげていくと、自動^{じどう}的に先^{さき}へ先^{さき}へと進^{すす}んでいってくれる。

CLR (ク リ ア いちど 一度つないだパーツを消す)

- 次の画面のように、一度つないだパーツを交換する必要
があるときは、ジョイスティックレバーで ↑ (矢印) を
CLR の下に移動する。



- 右ボタンを押す。



- 創ろう画面が直そう画面に変わる。

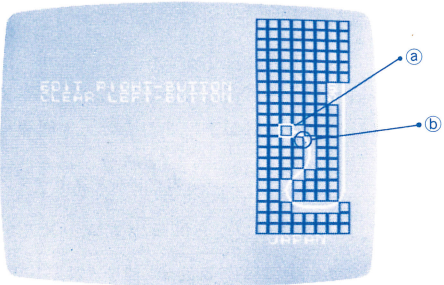


カーソルを動かす

CLEARボタン …一度つないだパーツを消して、白紙に戻す。

EDITボタン …直そう画面を創ろう画面に戻して、また、コースを創り始められる。

- ジョイスティックレバーで□（カーソル）を動かして、左ボタンで交換するパーツを消す。



① 交換するパーツを消した所

② その前につなげたパーツ

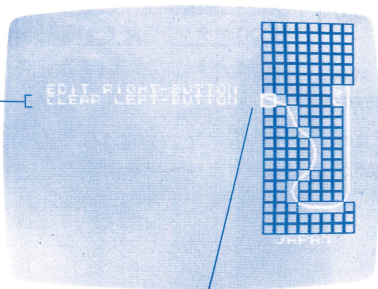
- □（カーソル）を②の位置に移してから、右ボタンで創ろう画面に戻し、新しいパーツをつなげてコースを創っていく。

③ 注：□（カーソル）を②の位置に戻さないと、右ボタンを押しても創ろう画面に戻せない。

コースマップからはみ出すと

直
そう
画
面

右
ボ
タ
ン
で
創
ろ
う
画
面
に
戻
せ
る。
左
ボ
タ
ン
で
パ
ー
ツ
を
消
せ
る。



カーソルがストップ。

君が、コースマップからはみ出すコースを創り
そうになると、**創ろう画面**が**直そう画面**に変わ
る。このときも**CLR**と同じ操作をしていく。

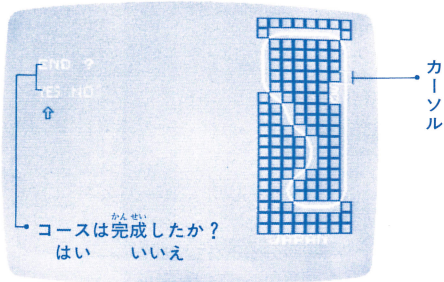
END

ENDの働きについては25ページをみる。

—君のコース完成!—

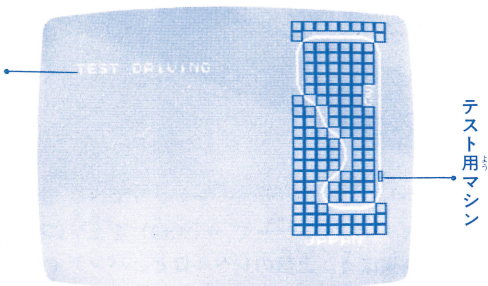
コースが完成すると、次の画面が現われる。

コース・チェック画面

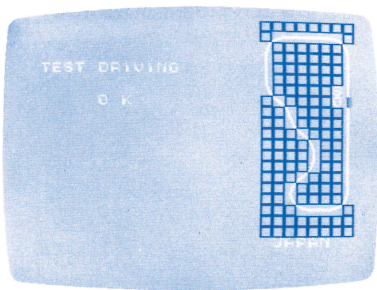


- ジョイスティックレバーで↑を「YES」の下に持ってきて、右ボタンを押す。(「NO」については25ページの—コースを直したいときは—をみる)

テスト・ドライビング (試運転)

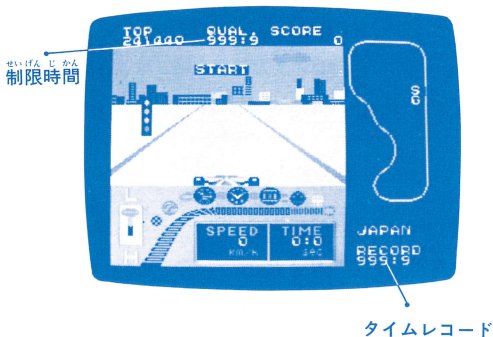


- テスト用マシンが現われ、君の創ったコースが正常に走行できるかどうかテストする。



- ジョイスティックレバーで⇒ (矢印) を上下に動かし、レベルを選ぼう。上級のレベルほど、バンディットの数が^{かす}増え、かわしにくくなる。

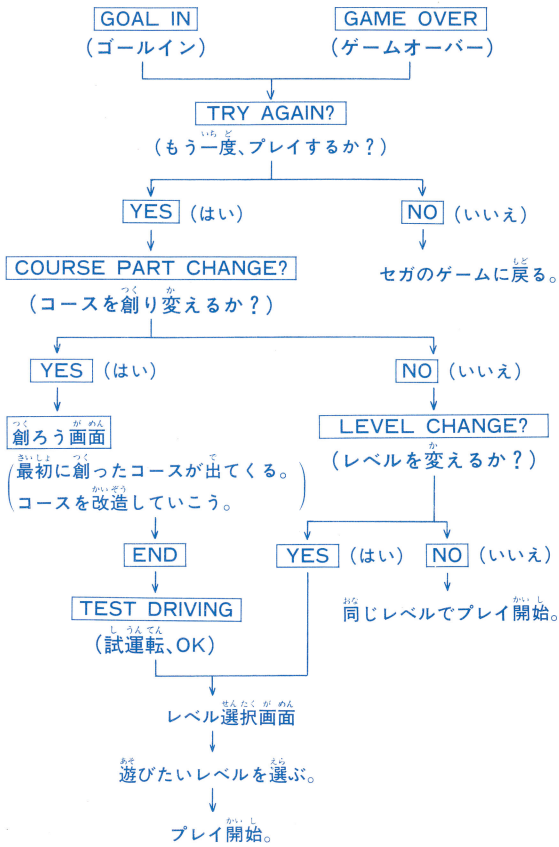
(^テス^ト ^ドラ^イビ^ング^グで^しっ^かく
失格したときは)
26ページをみる。



- 制限時間とタイムレコードは次のとおり。

国名	制限時間(秒)	タイムレコード(秒)
JAPAN (日本)	999:9	999:9

- タイムレコードは君の記録にぬりかえられる。
- GAME OVERになるか、コースを2周してGOAL INすると、次のページのように聞いてくる。—



つくりがめん 創ろう画面 で END をえらぶと

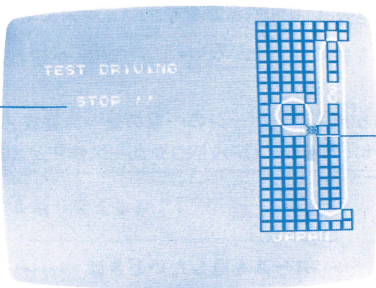
- つくりがめん 創ろう画面 で END をえらんで、ジョイスティックの右みぎボタンをおすと、コース・チェックがめん画面 があらわれる。
- それからあと後は、21ページのきみ—君のコース完成！—とおなじように、テスト ドライビング やコースしゆせい修正ができる。

なお コースを直したいときは

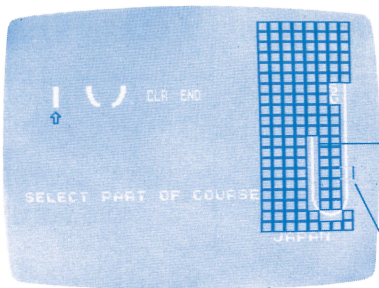
コース・チェックがめん画面 で NO をえらんで、ジョイスティックの右みぎボタンをおすと、なお直そうがめん画面 にもどる。そして、なおコースを直せる。

テスト ドライビング しっかり
 TEST DRIVINGに失格すると

テスト・ドライビング失格だ。



テスト用マシン爆発!



爆発地点から後のコースが消える。

カーソル



もう一度、コースを創り直そう。

☆ゲームズ博士からのアドバイス☆

- バンディットは左から右から迫ってくる。
あせらず冷静に操作していこう。
- カーブでは遠心力で外側に強くひっぱられる。スピードダウンして、うまく切り抜けよう。
- ローギアからハイギアへのギアチェンジは、
130km/h～140km/hするのが理想的だ。



☆ゲームカートリッジからのお願い☆

1. 高温、多湿、直射日光はさけてください。
2. 強いショックを与えないでください。
3. 絶対に分解しないでください。
4. 端子の部分に手を触れたり、水にぬらすなど汚さないようにしてください。故障の原因となります。
5. シンナー、ベンジン、アルコールなどでふかないでください。



株式会社 **セガ・エンタープライゼス**

本社 東京都大田区羽田 1 - 2 - 12

〒144 電話 03(742)3171(大代表)

お問合せは本社パーソナルコンピュータ事業本部まで