



取扱説明書



魂斗羅

ザ・バトル

魂斗羅

魂斗羅 ザ・ハードコア

このたびはコナミの「魂斗羅 ザ・ハードコア」をお買
プレイされるまえにこの説明書をお読み
正しい使用法で
なお、この説明書は再発行いたしま

CONTENTS

ストーリー.....	3
遊び方.....	5
操作方法.....	6
画面の見方.....	7

----- 謹告 -----
「魂斗羅 ザ・ハードコア」は弊社(コナミ)が独自に開発した
オリジナル商品であり著作権、工業所有権、
その他の諸権利はコナミ株式会社が所有しております。

CONTRA

THE HARD CORPS

あ
い上げいただきまして、まこと
誠にありがとうございます。
いただきますと、いっせいのあそ
より一層楽しく遊べます。
あいよう
ご愛用ください。
せんので、たいせつ はかん
大切に保管してください。

ぶき 武器について	8
はじ かた ゲームの始め方	9
しょうかい キャラクター紹介	11
しょうかい ステージ紹介	16

WARNING -----

CONTRA THE HARD CORPS is an original game developed by KONAMI CO.,LTD.
KONAMI CO.,LTD.reserved all the copyrights,
trademarks and other industrial property rights with respect to this game.

CONTRA THE HARD CORPS and KONAMI® are trademarks of KONAMI CO.,LTD.
©1994 KONAMI ALL RIGHTS RESERVED

STORY

CONTRA THE HARD CORPS



エイリアン戦争から5年後、人類は復興への道を歩んでいた。しかし戦後の混乱は続いており、戦災を逃れた一部の地域への人口、物資の極端な集中は都市を犯罪の温床と化していた。又、戦争によって急速に発達した遺伝子工学やサイボーグ技術は、従来では考えられなかったような新型の凶悪犯罪を生み出していた。これに対抗すべく政府は特別チームを設立し、プロ中のプロが集められた。「統合軍機動部隊特殊任務班K-X」、人々は彼らをエイリアン戦争時の英雄になぞらえて「魂斗罗部隊」と呼んだ。



クリスマスイブ。混沌の街もイルミネーションに飾られ誰もがひとときの安らぎと幸福を謳歌していた。しかし人々の預かり知らぬところで、この瞬間にも犯罪の魔手はジワジワと進行していたのだ。都市の防衛システムを制御する軍のコンピューターに何者かが不法侵入し、無人の機動兵器が暴走を開始した。無差別に人々を襲い、すべてを破壊していく機動兵器群を鎮圧せよとの指令をうけた「魂斗罗部隊」は直ちに現場に向かった。が、しかしこれは更なる巨大な陰謀との戦いの序曲にしか過ぎなかったのだ…。

あそ 遊び方 かた

- プレイヤーを操作して、敵を倒しながら進んで行き、各ステージの最後に登場するボス敵を倒すとステージクリアとなります。
- プレイヤーはレイ・パワード、シーナ・エトランゼ、ブラッド・ファンク、ブラウニーの4人の中から選ぶことができます。2人プレイの場合、同じキャラクターは選べません。
- プレイヤーはダメージを受けるとライフが減り、なくなるとアウトになります。プレイヤーの残り人数はオプションで設定でき、全てを失うとゲームオーバーになります。
- ゲームオーバーになっても、コンティニューすると、続けてプレイすることができます。また、コンティニュー時にプレイヤーのキャラクターを変更することができます。
- 1人プレイでゲームを開始した時や、2人プレイで片方がゲームオーバーになった場合に、生きているプレイヤーの残り人数をもらって途中参加する事ができます。

操作方法

〔基本操作〕



STARTボタン:ポーズのON、OFF

方向ボタン:プレイヤーの移動と銃の方向

Aボタン:武器セレクト(ポーズ中もセレクト可)

Bボタン:ショット **Cボタン**:ジャンプ

Aボタン+Bボタン:ショットタイプの切り替え

(SHOT・I:移動中に攻撃できる SHOT・II:攻撃中は立ち止まる)

*6Bパットを使用の場合:

X、Y、Zボタンでショットタイプを切り替えることもできます。

*A、B、Cボタンの組み合わせはオプションで変更できます。

〔特殊な操作〕



●壁、天井つかまり

壁や天井につかまって移動する事ができます。つかまった状態でも攻撃はできますが、ショットボタンを押している間は移動できません(ブラッド・ファングの爆裂パンチ、サイコブラスターは例外)。



●スライディング

ほうこう した
方向ボタン下+Cボタンでスライディング
ちゅう むてき
します。スライディング中は無敵のうえ、
てき あた こと
敵にダメージを与える事ができます。(天
じょう かべ とき の あしば
井、壁につかまっている時や、乗れる足場
じょう そうき した と お
上でこの操作をすると下に飛び降ります)。
す)。

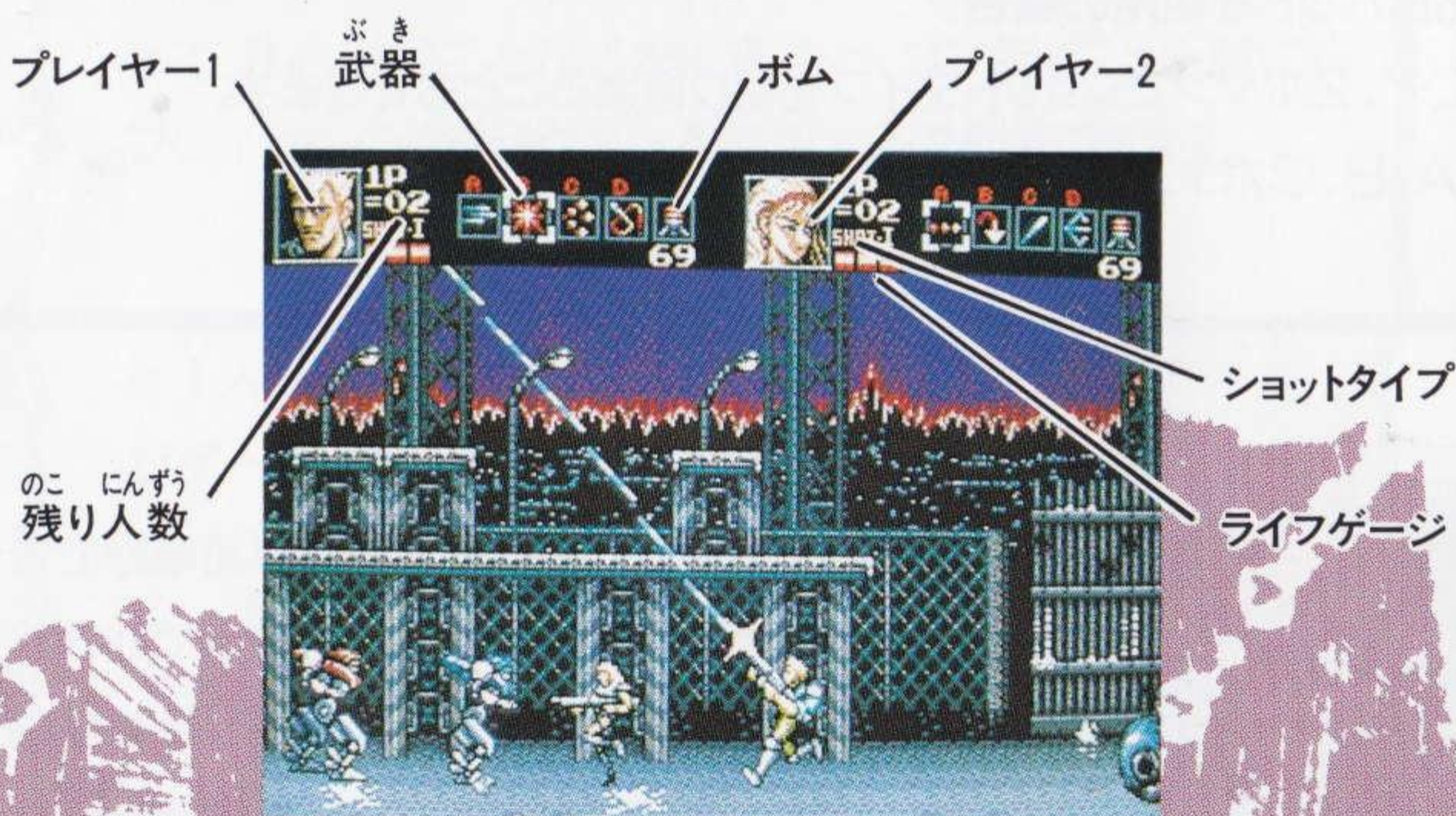
〔会話シーン〕

ちゅう ご とくてい
ゲーム中やステージクリア後など、特定
ばしょ どうじょう
の場所で登場キャラクターがプレイヤー
なん けつだん せま ばめん
に何らかの決断を迫ってくる場面があり
ます。このような場面では方向ボタンでコ
まんとく せんたく
マンドを選択してください。

メッセージはB(ショット)ボタンで送り、
C(ジャンプ)ボタンで決定します。



がめん みかた 画面の見方



武器について

コントラ ひょうじゆんそうび
●魂斗羅たちは標準装備のマシンのほかに、武器アイテムを取る事により追加装備の武器を使用することができるようになります。

ぶき ちゆう ひらい
●武器アイテムはゲーム中に飛来するアイテムポッドを破壊したり、敵を倒したりすると出現します。

つかそうび ぶき ぜんぶ しゆるい
●追加装備の武器は全部で4種類で、セレクトしたプレイヤーキャラクターによって種類が異なります。

ぶき うしな とき じてん しょう
●プレイヤーアウトになった時、その時点で使用していた武器は失われます。また、ゲームオーバーになると全ての武器が失われます。(標準装備のマシンガンは除く)



アイテムポッド

〔アイテムについて〕



ぶき 武器アイテムA



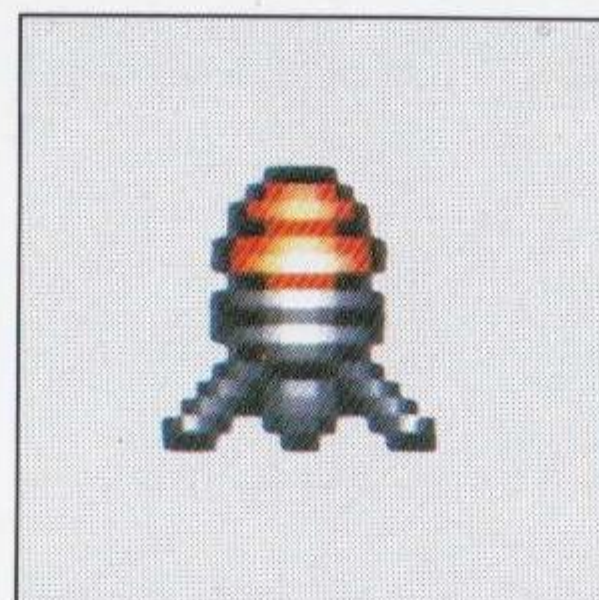
ぶき 武器アイテムB



ぶき 武器アイテムC



ぶき 武器アイテムD



BOMB:

がめんじょう てきすべ
画面上の敵全てに

ダメージをあたえます。

しょう な
使用すると無くなります

ふくすう
が複数のストックが

かのう
可能です。

ゲームの始め方



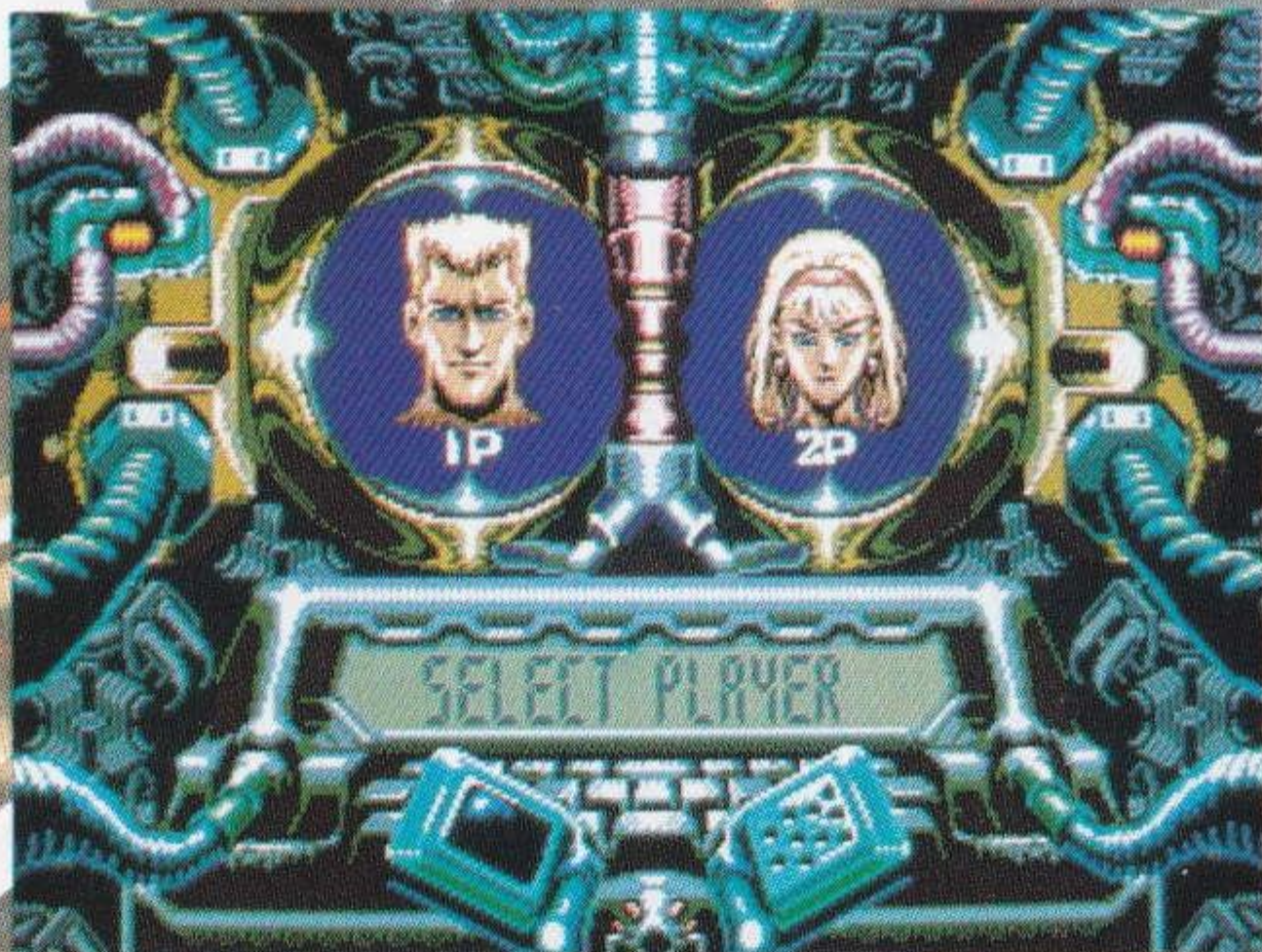
タイトル画面でプレイするゲームを方向ボタンで選択し、STARTボタンを押します。

1 PLAYER.....一人プレイ

2 PLAYERS.....二人同時プレイ

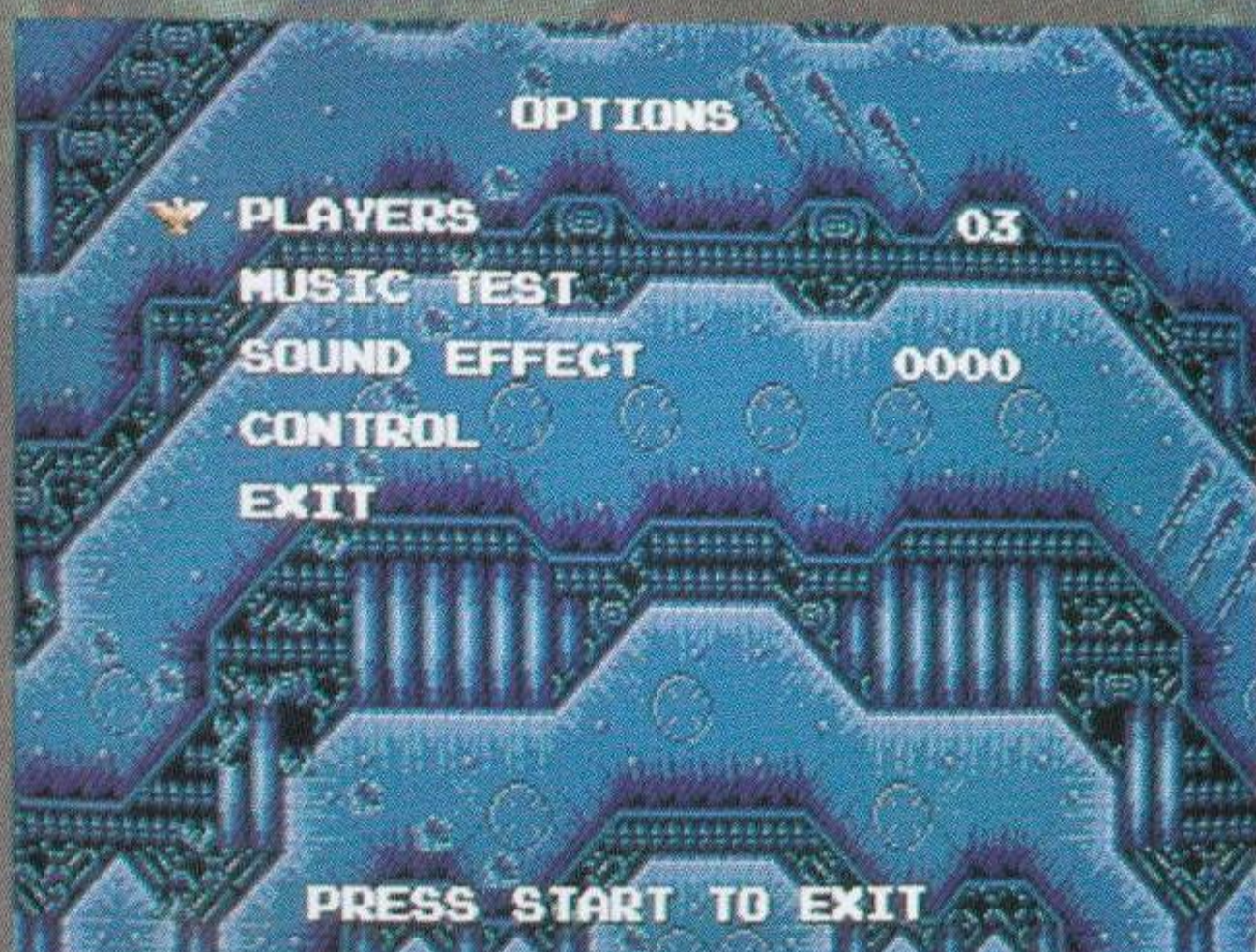
OPTION.....ボタン配置、プレイヤー数などの設定を変更

● 1 PLAYER、2 PLAYERS



プレイヤーセレクト画面に変わります。
プレイするキャラクターを方向ボタンの上下、
もしくは左右で選択、
A、B、Cボタンのいずれかで決定します。

● OPTION



オプション画面^{がめん か}に変わります。

PLAYERS: プレイヤー^{すう}数の^{せってい}設定

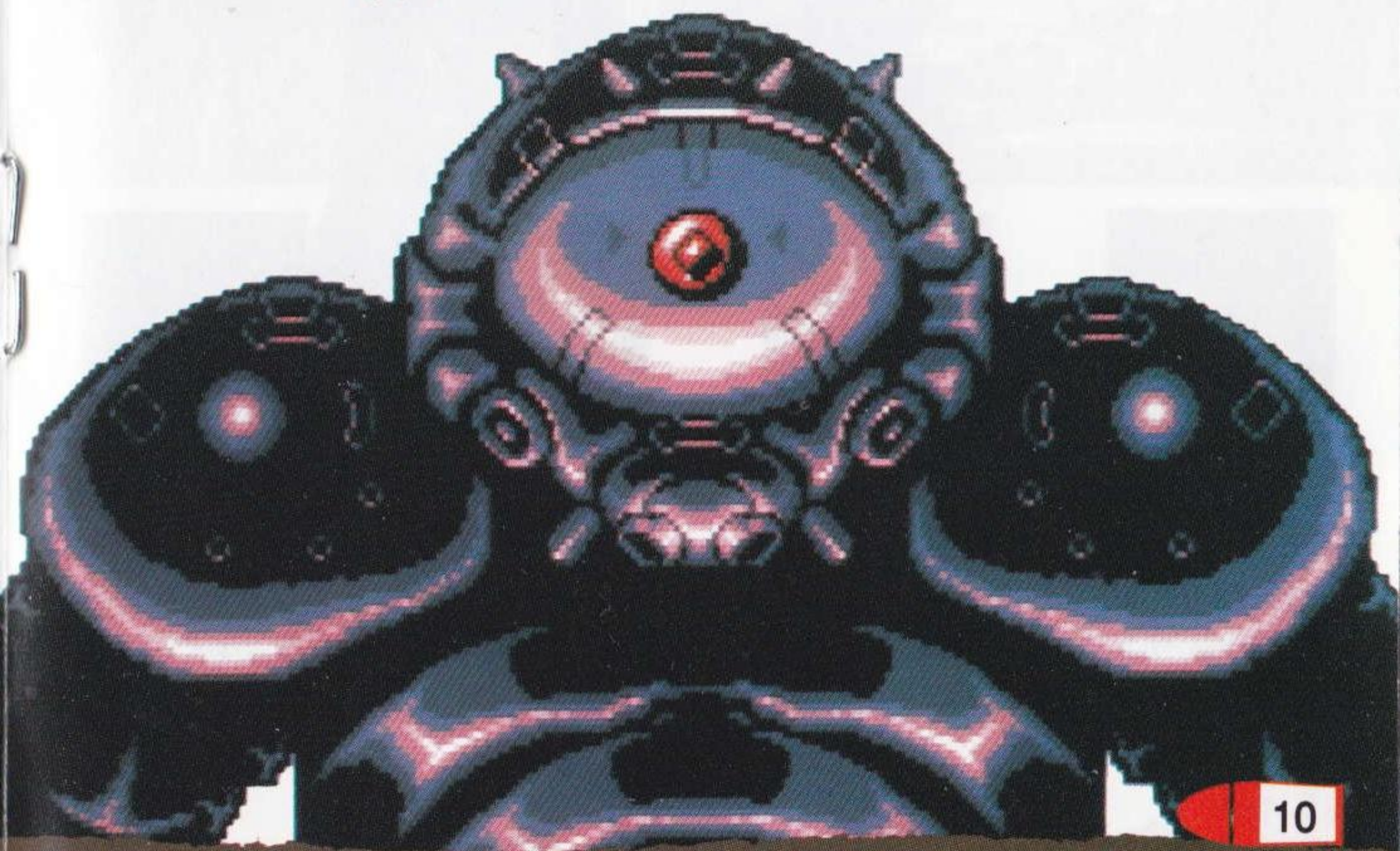
MUSIC TEST: ゲーム^{ちゆう}中のBGMを^き聞^{こと}く事ができる

SOUND EFFECT: SE (効果音^{こうかおん})を^き聞^{こと}く事ができる

CONTROL: コントロールパッドボタンの^{せってい}設定

EXIT: タイトルへ^{もと}戻る

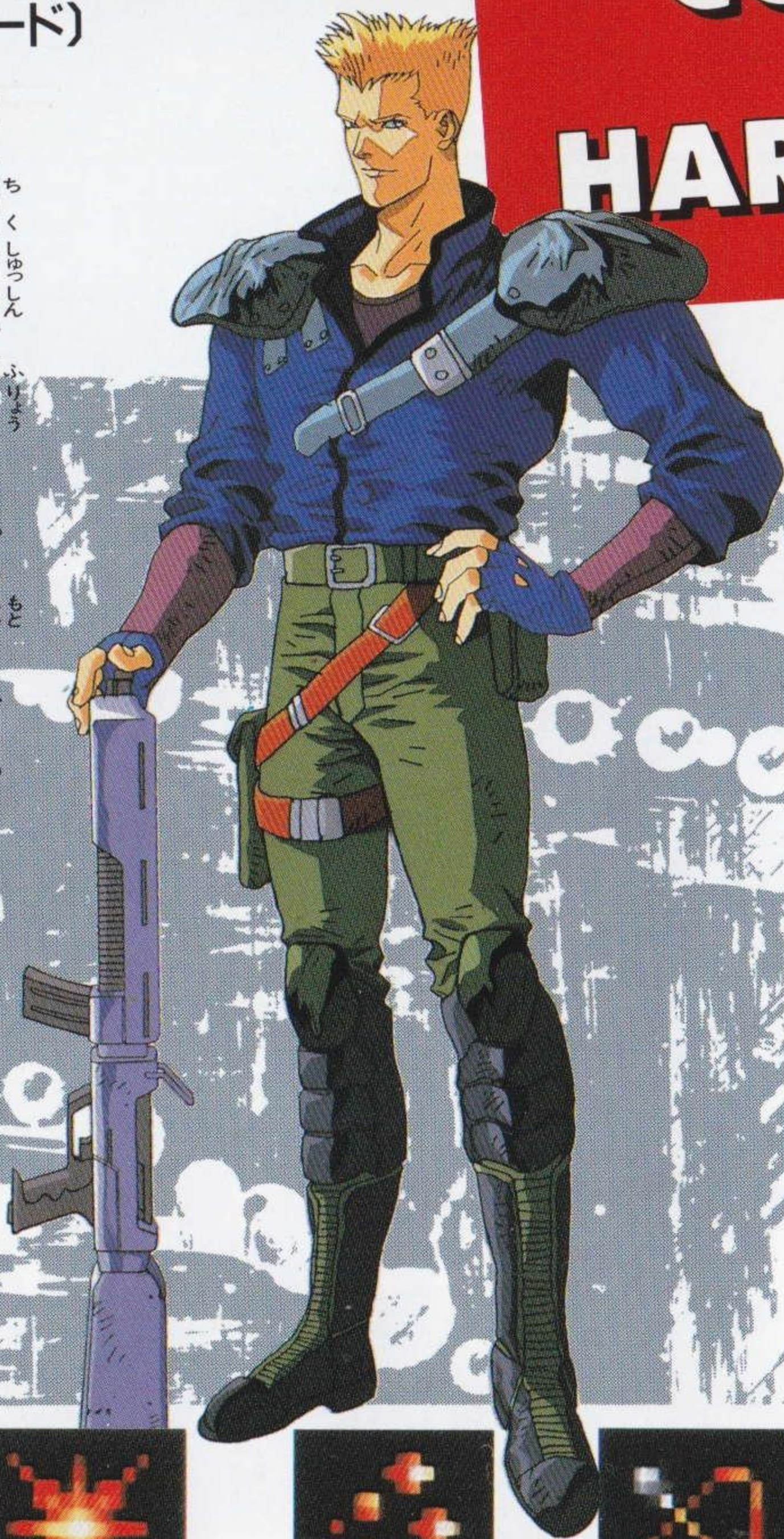
* スタートボタンでもタイトルに^{もと}戻ることができます。



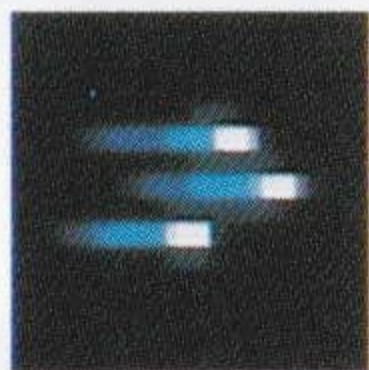
RAY POWARD

(レイ・パワード)

スラム地区出身で不良グループの元リーダー。
 卓越した戦闘センスと
 野性の勘を見いだされ魂斗羅部隊に抜擢された。
 クールな中にも熱い闘志を秘めた部隊の中心的人物である。



COMBAT HARD



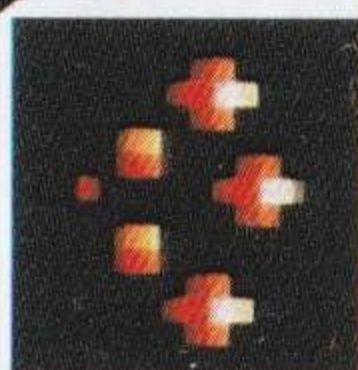
武器A
バルカンレーザー

短いレーザーを連続で放つ。



武器B
クラッシュ

敵に当たるか、一定距離飛んだ後に炸裂。



武器C
スプレッド

5方向に弾が拡散。



武器D
ホーミング

自動追尾式の強力なマシンガン。

CONTRA THE D CORPS

(シーナ・エトランゼ)

SHEENA ETTRANZE

魂斗羅部隊の紅一点。美しい外観とは裏腹に、凄まじいまでの戦闘能力を持っている。ゲリラ戦を得意とし、ジャングル戦での彼女の力は、一個小隊にも匹敵するといわれている。



武器A
ジェノサイドバルカン

大口徑の強力なマシンガン。



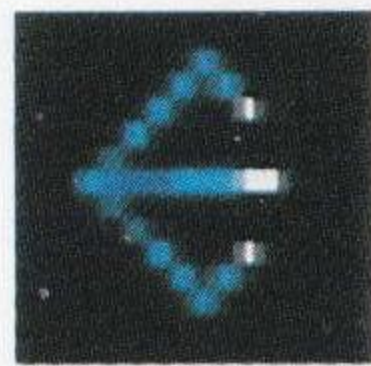
武器B
シャワークラッシャー

弾が放物線状に落下して炸裂。



武器C
ブレイクレーザー

長くて強力なレーザー。敵を貫通する。



武器D
アクスレーザー

自動追尾式の拡散レーザー砲。

BRAAD FEANG

(ブラッド・ファング)

急速に発達した遺伝子工学とサイボーグ技術が生んだ最強の戦士。常に沈着冷静で、部隊内での信頼も厚い。強靱な肉体を駆使した近距離での肉弾戦をもつとも得意とする。

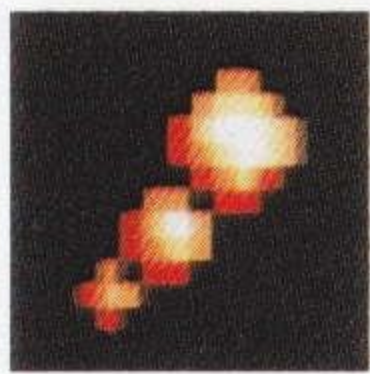
急速に発達した遺伝子工学と

サイボーグ技術が生んだ最強の戦士。

常に沈着冷静で、部隊内での信頼も厚い。

強靱な肉体を駆使した近距離での肉弾戦をもつとも得意とする。

CON
TH
HARD



武器A
ビーストショット

強烈な破壊力を持ったバルカン砲。



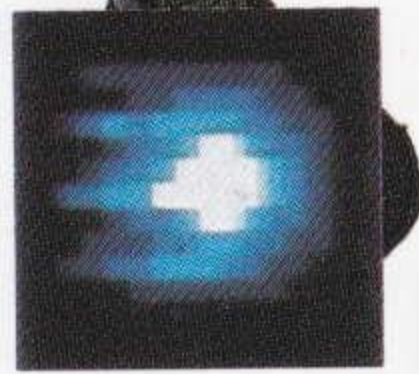
武器B
爆裂パンチ

パンチによって爆風を起こしダメージを与える。



武器C
ファイヤー

射程は短いが絶大な威力を持つ火炎放射器。



武器D
サイコブラスター

ボタンを押続けると気合いがたまり、離すと発射される。長くとめると強力なショットを放つ。

TRA IE CORPS

(ブラウニー)

せいしきめいしょう せんとう
正式名称「CX-1-DA300戦闘ロボ」。

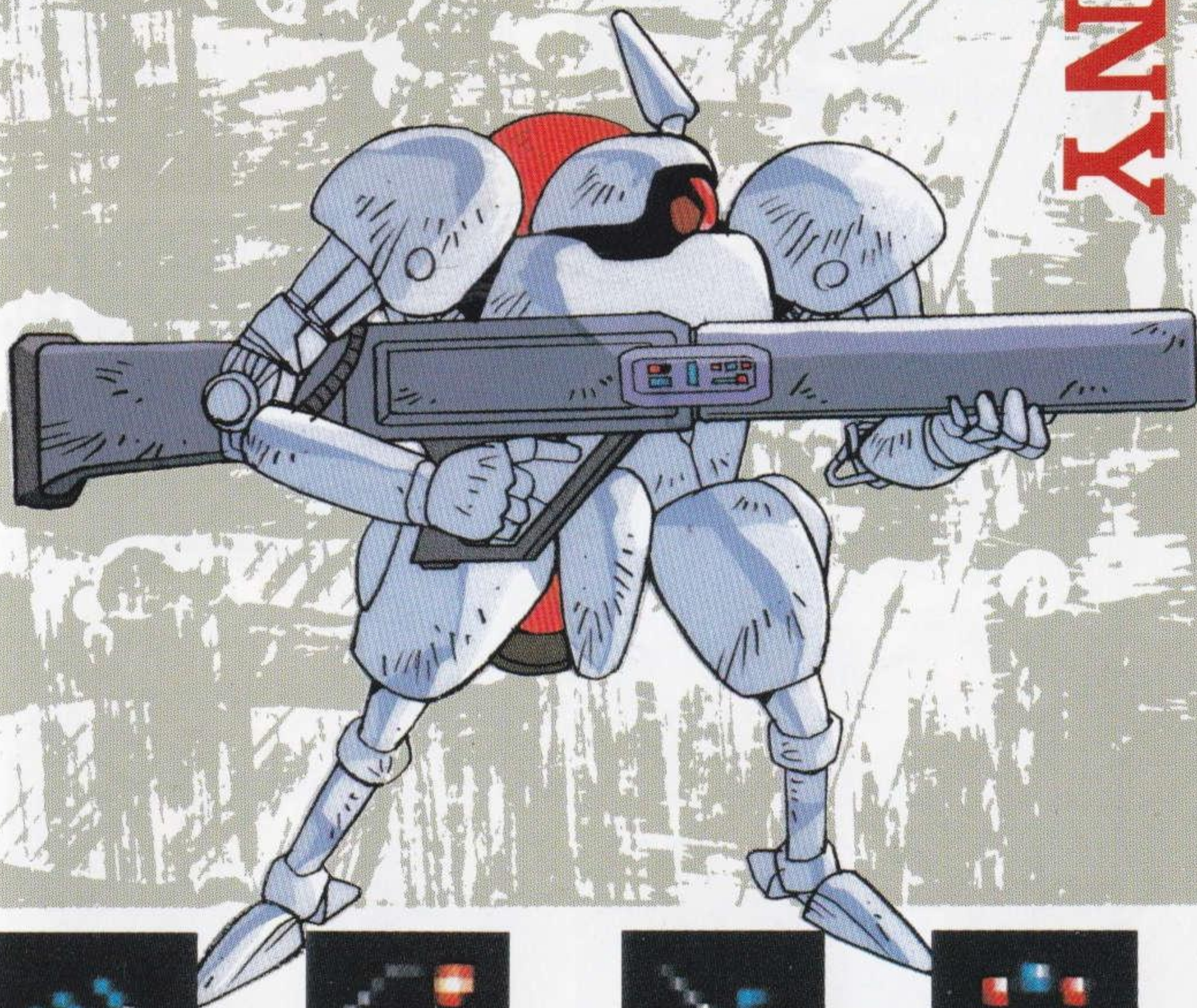
あいきょう せいかく
ロボットらしからぬ愛敬のある性格から、

ぶたいない あいしょう した
部隊内ではブラウニーの愛称で親しまれている。

さまざま じょうほうしり ちよくせつ
様々な情報処理システムと直接リンクする

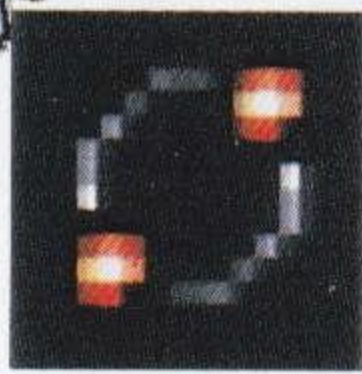
のうりよく も ちょうほうかつどう かれ みぎ で
能力を持っており、諜報活動で彼の右に出るものはいない。

BROWNIE



武器A
ビクトリーレーザー

V字型の
幅広レーザーを
連続で発射。



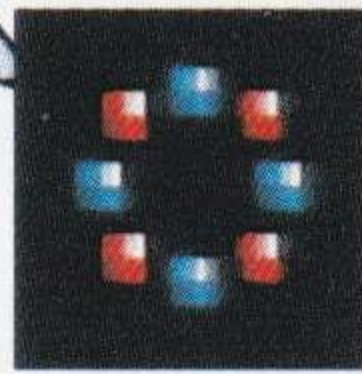
武器B
ジェミニスキャッター

ブーメランの
ように戻ってくる。



武器C
超電磁ヨーヨー

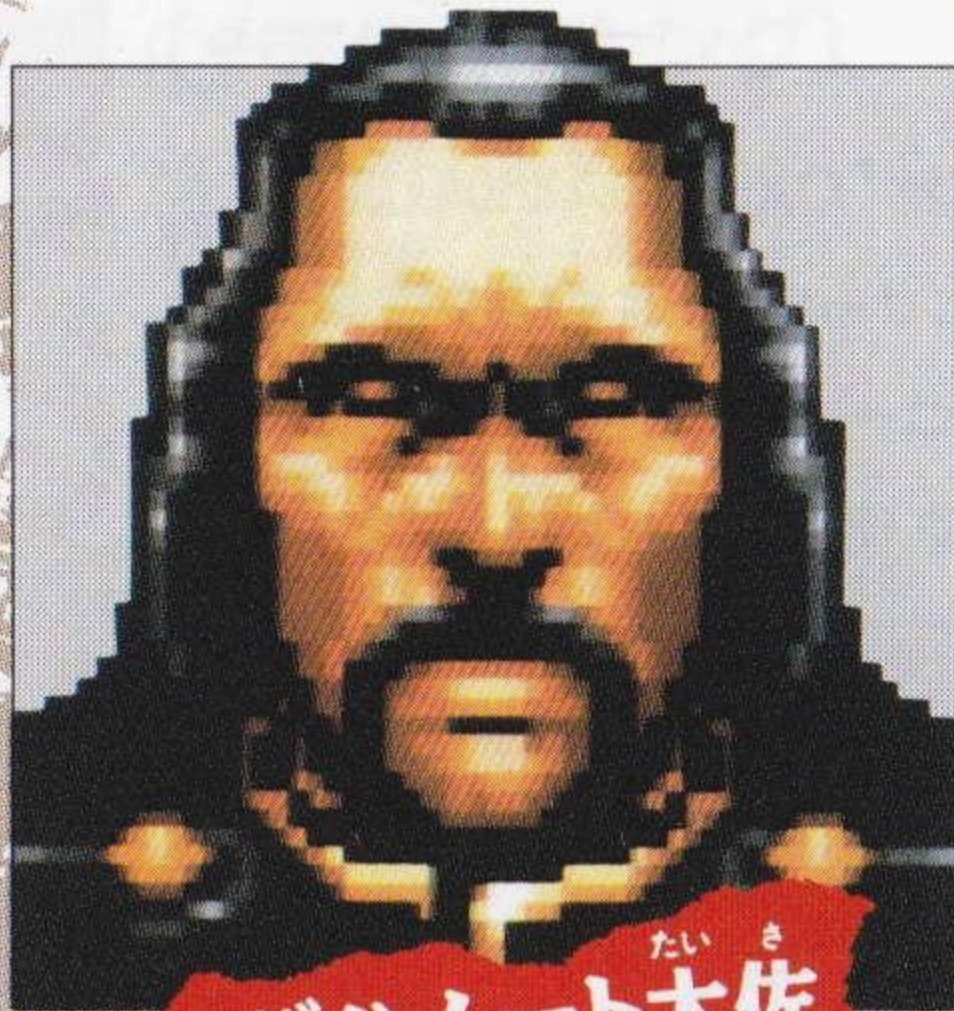
ボタン押しつ
ぱなしで敵を
自動的に攻撃。



武器D
シールドチェイサー

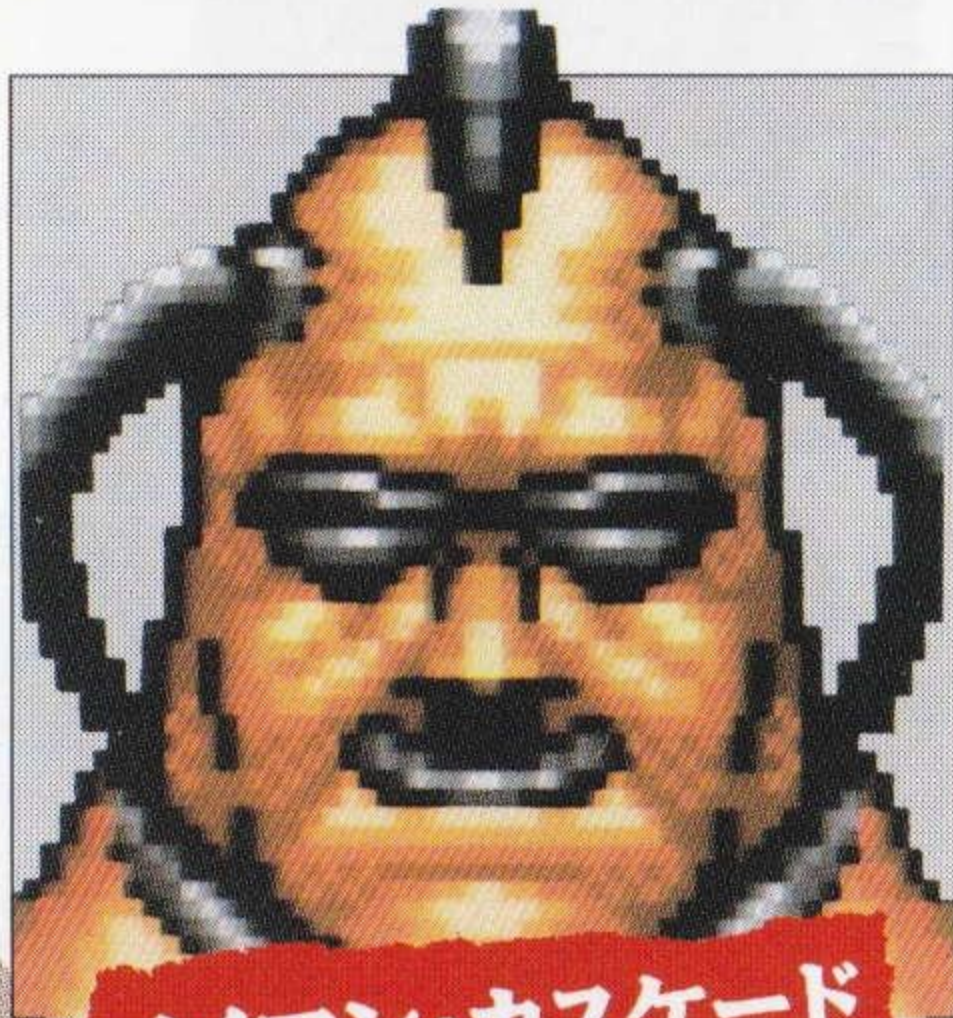
ボタンを押すと
弾が自分の周りを
回転、離すと敵
めがけて発射される。

*ブラウニーのみジャンプ中に、もう一度Cボタンを押すとホバリングします。



たいさ
バハムート大佐

エイリアン戦争時の英雄。
2年前に軍事クーデターを画策、
失敗した後消息不明になる。



ノイマン・カスケード

軍のコンピューターに侵入した
スゴ腕のハッカー。重度の薬物
中毒者で金のためなら何でもやる。



デッドアイジョー

全身をサイボーグ化した凶悪な
テロリスト。戦いの中のみ
生きがいを見いだす危険な男。



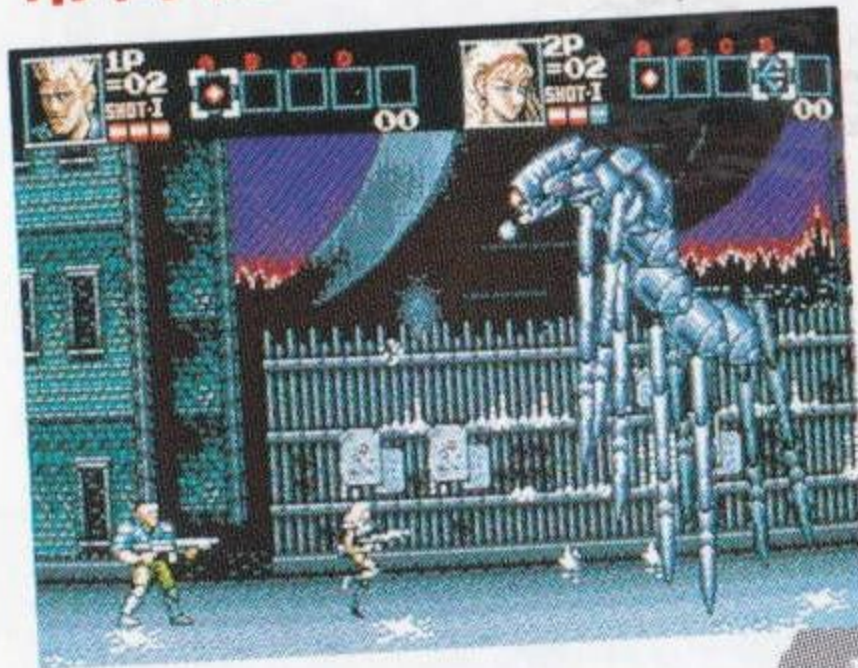
ドクター・ジオ・
マンドレイク

軍の医療研究所で働く遺伝子
工学の権威。戦時中は生体兵器の
開発に携わっていたらしい。

BATTLE STAGE

プレイヤーの進行するルートに決まったものではなく、
いくつかの分岐点では好きなルートを選択してください。
通ったルートによって様々なストーリーや
エンディングを楽しむ事ができます。
また、隠されたステージなどもあるかも知れませんので、
注意深く進みましょう。

しがいせん 市街戦



としはかいむじん
都市を破壊する無人の
きどうへいきぶたいちんあつ
機動兵器部隊を鎮圧せよ!

こうそくそうこうせん 高速走行戦



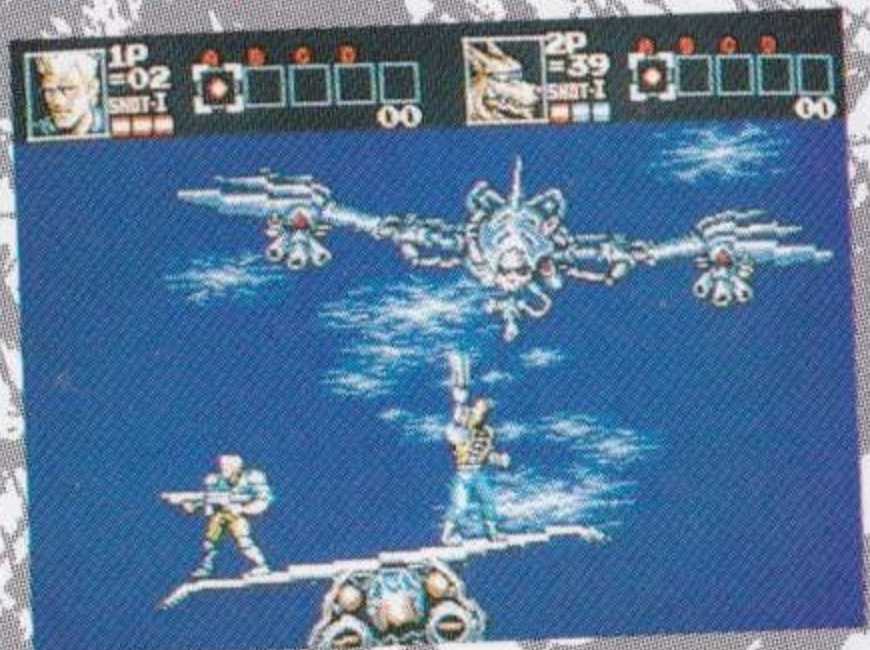
かへんせんとく
可変戦闘バイク「モトロイド」の
ハイウェイの敵を壊滅せよ!

ジャングル



てきひそみつりん とつば
敵の潜む密林を突破し、
けんきゅうじょ
研究所をめざせ!

くうちうせん 空中戦



ひこうだいましん
飛行大魔人「ワンダーバード」を
げきついでしせいこうけん
撃墜し都市の制空権を取り戻せ!

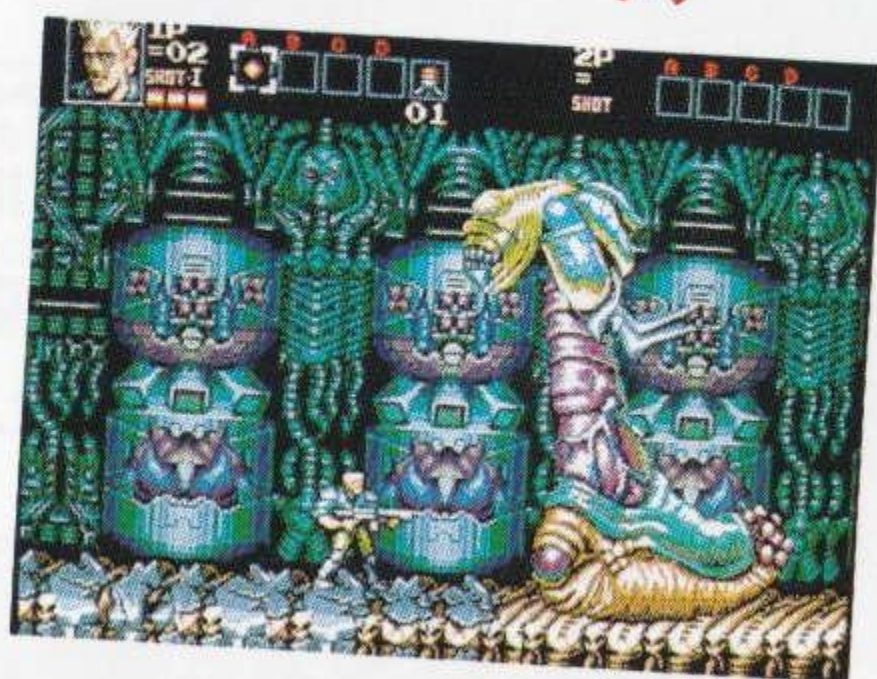
しょうかい
●ステージ紹介

かいじょう
海上



ようじょう てんかい たいがったいへんけい
洋上に展開する3体合体変形メカ
「タケッダーロボ」を撃破せよ!

エイリアンベース



さいぼう おか てききち
エイリアン細胞に侵された敵基地
に潜入し、事件の謎を解明せよ!

ようい ぜんぶ しゅるい
用意されたエンディングは全部で6種類、
きみ み
君はいくつ見ることができるか!



使用上の注意

次の注意事項を守って、ゲームをお楽しみください。お子様が、ゲームを楽しむ前に、保護者の方も必ずご確認ください。

- ゲームをするときは、健康のため、1時間ごとに、適当な休憩を必ずとってください。また、極度に疲労している時や、睡眠不足の時は、ゆっくり休み、完全に回復してからプレイしてください。
- ゲームをするときは、部屋を明るくし、テレビ(モニター)からはできるだけ離れて、プレイしてください。
- 過去に、強い光の刺激や、テレビ画面などを見ていたとき、一時的に筋肉のけいれんや、意識の喪失を経験したことのある人は、ゲームをする前に必ず医師と相談してください。また、ゲームをしている最中に、このような症状が起きた場合や、身体に異常を感じた場合は、すぐにプレイを中断し、医師と相談してください。
- カートリッジを抜き差しするときは必ず、本体のパワースイッチをOFFにしておいてください。パワースイッチをONにしたまま無理に、カートリッジを抜き差しすると故障の原因になります。
- カートリッジに強いショックを与えないでください。ぶつかけたり、踏んだりするのは禁物です。また、分解は絶対にしないでください。
- カートリッジの端子部に触れたり、水で濡らしたりすると、故障の原因になりますので、注意してください。
- カートリッジを保管するときは、極端に暑いところや寒いところを避けてください。直射日光の当たるところやストーブの近く、湿気の多いところなども禁物です。
- カートリッジの汚れを拭くときに、シンナーやベンジンなどの薬品を使わないでください。
- 長い時間ゲームをしていると、目が疲れます。ゲームで遊ぶときは健康のため、1時間ごとに10~20分の休憩をとってください。また、テレビ画面からなるべく離れてゲームをしてください。
- メガドライブをプロジェクションテレビ(スクリーン投影方式のテレビ)に接続すると、残像光量による画面焼けが生じる可能性があるため、接続しないでください。

CONTRA THE HARD CORPS

コナミ株式会社

本社	〒105	東京都港区虎ノ門4-3-1	TEL.03-3432-5526(代)
大阪支店	〒530	大阪市北区梅田1-11-4	TEL.06-456-4567(代)
名古屋支店	〒450	名古屋市中村区名駅4-27-23	TEL.052-562-4567(代)
札幌営業所	〒060	札幌市中央区北一条西5-2-9	TEL.011-232-3778(代)
福岡営業所	〒810	福岡市中央区天神2-8-30	TEL.092-715-2367(代)
東京サービスセンター	〒101	東京都千代田区神田神保町3-25	TEL.03-3234-8768(直)
大阪サービスセンター	〒561	大阪府豊中市庄内栄町4-23-18	TEL.06-334-0335(直)

©1994 KONAMI ALL RIGHTS RESERVED.

●商品に関するお問い合わせは●
お客様ご相談室

コナミホットライン

フリーダイヤル **0120-086-573**

営業時間：月曜日～金曜日(祝日を除く) 10:30～17:00
電話番号は、お間違えのないようにおかけください。

この商品は株セガ・エンタープライゼスがSEGA MEGA DRIVE専用
のソフトウェアとして、自社の登録商標 **SEGA** の使用を許諾したものです。

Patents: U.S. Nos. 4,442,486/4,454,594/4,462,076; Europe No. 80244;
Canada Nos. 1,183,276/1,082,351; Hong Kong No. 88-4302;
Germany No. 2,609,826; Singapore No. 88-155; U.K. No. 1,535,999;
France No. 1,607,029; Japan No. 1,632,396

T-95093

