

取扱説明書



異次元

SEGA®

このたびは、メガドライブ カートリッジ「^{じゅうおうき}獣王記」を
お買い上げいただき、誠にありがとうございます。

ゲームを始める前にこの取扱説明書をお読みいただき
ますと、より楽しく遊ぶことができます。

CONTENTS

- 1. STORY ————— ストーリー……4
- 2. START ————— スタート……10
- 3. OPTIONS ————— オプション画面……11
- 4. CONTROL ————— 操作方法……12
- 5. TRANSFORM ————— 変身……13
- 6. GAME SCENE ————— 戦闘画面……14
- 7. HOW TO PLAY & ROUNDS —————
————— 遊び方・ラウンド紹介……15
- 8. 使用上のご注意 ……………28

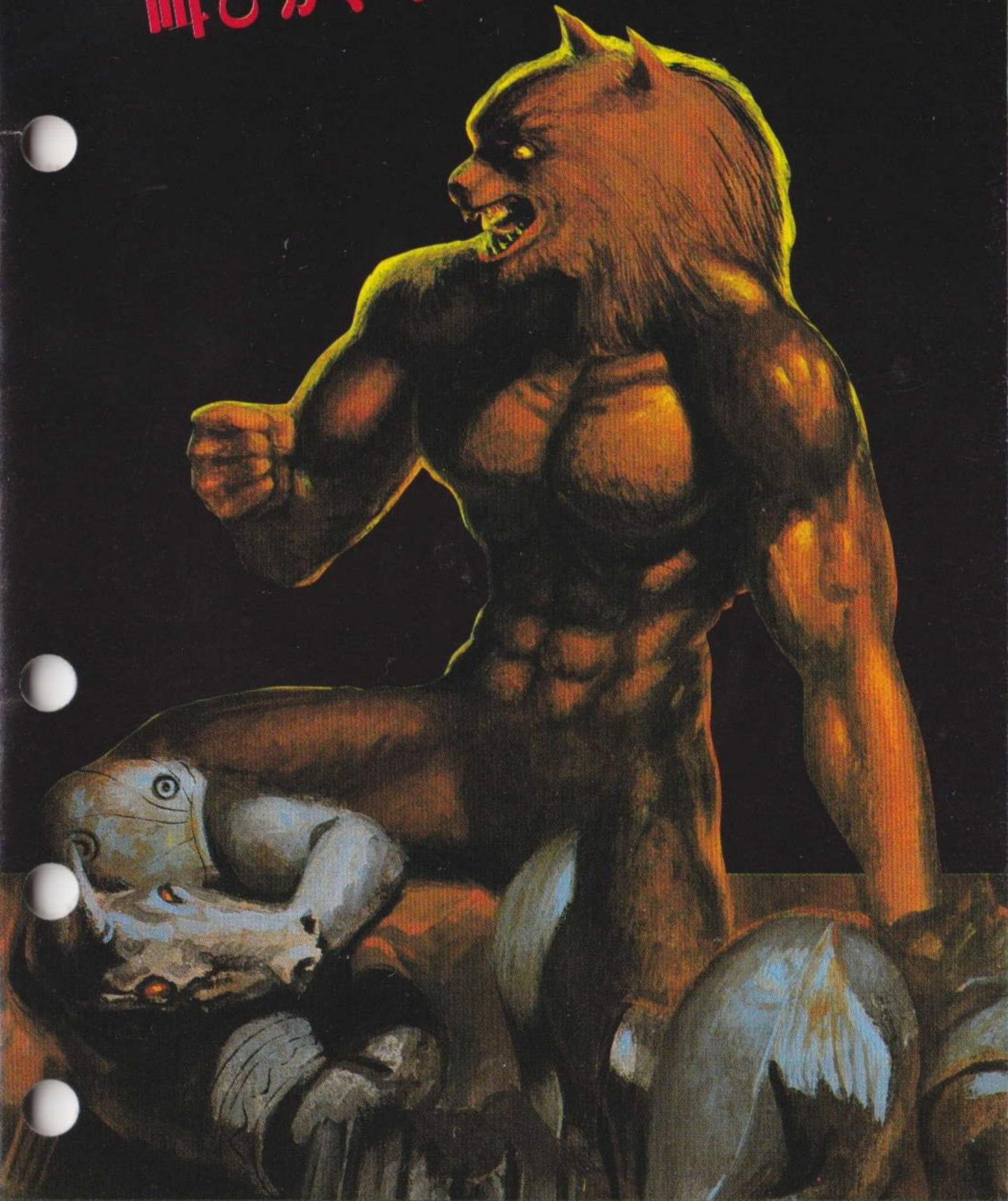


Cover Illustration by Michiaki Sato

じゅう おう き

獣王記

^たたか ^か闘いが、 ^{おとこ}男を ^{せんし}戦士に ^か変える
^{さけ}叫びが、 ^{けもの}獣の ^{ほうこう}咆哮に ^か変わる



STORY

ストーリー

め^め目覚めよ、古^{いにしへ}に眠^{ねむ}りし^{じゅうせん}獣戦士^したちよ！


われ^{われ}のもとに^{ふた}再び^{あらわ}現れ、我^{われ}に従^{したが}い、我^わが娘^{むすめ}を助^{たす}けよ！

まだ、天^{てん}も地^ちも混^{こん}沌^{とん}としていたころ、^{じゅうじんぞく}獣人族^{しゆ}という種族^{ぞく}がいた。

彼^{かれ}らは、体^{たい}内^{ない}の力^{ちから}が活^{かつ}性^{せい}化^かし^{せい}精神力^{しんりょく}が^{きょく}極^{げん}限^{じょう}状^{たい}態^{たい}となっ
たとき、^{じゅうせん}獣戦士^しへと^{へん}変^か化^かする^の能^う力^{りょく}を持^もっていた。

^{にんげん}人間の^ち知^{のう}能^{けい}と、^{けい}獣^{ちから}の力^{かみ}、そして^ひ神^{てき}にも^{せい}匹^{しん}敵^{りょく}する^{せい}精神力^{りょく}
を持^もつ^{かれ}彼^しらは、^し自^{ぜん}然^たと^{しゆ}他^{ぞく}の種^あ族^つを^ち圧^{じょう}倒^{せい}して^{せい}地^ち上^{じょう}を^{せい}制^{せい}する
ようになっ

た。
^ち地^{じょう}上^{かい}界^{てき}で^{かれ}敵^{かみ}の^{かみ}い^{かみ}な^{かみ}く^{かみ}な^{かみ}った^{かみ}彼^{かみ}らは、^{かみ}し^{かみ}だ^{かみ}いに^{かみ}神^{かみ}と^{かみ}なる
こ^のとを^の望^のむ^のよ^のう^のにな^のり、^た他^たの^たもの^たち^たに^た自^じ分^{ぶん}ら^{かみ}を^{かみ}神^{かみ}と^{かみ}崇^あめ^あさ^あせ^あた。
だ^しが、^しこ^{かみ}れ^{かみ}を^{かみ}知^{かみ}った^{かみ}神^{かみ}々^{かみ}は^{かみ}大^おいに^お怒^いり、^し主^し神^{しん}
ゼ^{じゅう}ウス^{じん}は、^{じゅう}獣^{じん}人^{じん}たち^{ちから}を^{せき}そ^{せき}の^ひ力^なと^なと^なも^なに^な石^{ふう}碑^この^こ中^こに^こ封^こじ^こ込^こめ^こた^この^こだ^こった




獣人たちが、封じ込められてから千年以上もの歳月が
経った。この長い平和が、神々に油断を教え、戦いを忘
れさせた。

そんなある日、地底界が正体不明の怪物によって侵略
を受けた。地底界、黄泉界を統べる神ハデスは応戦をし
たが、怪物どもははてしなく現れ、ハデスの兵を退けて
いった。ハデスは、地上界の主神ゼウスに助けを求めた。

要請を受けたゼウスは、娘であり、正義を尊び智を司
る女神アテナを司令官とした支援の軍団を送った。

アテナの軍勢は強く、地底界への進撃も10日を数える
ころには、戦いは明らかにアテナ軍の優勢で進んでいた。
だが、地の底ではまた新たな企みが動きつつあった。



暗い黄泉の底で、魔神
が口を開いた。

『アテナを捕まえるのだ。
アテナを盾に、地上の神
どもを蹴散らしてやるの
だ。』

魔神の声に、地底の魔
物たちが動いた——。

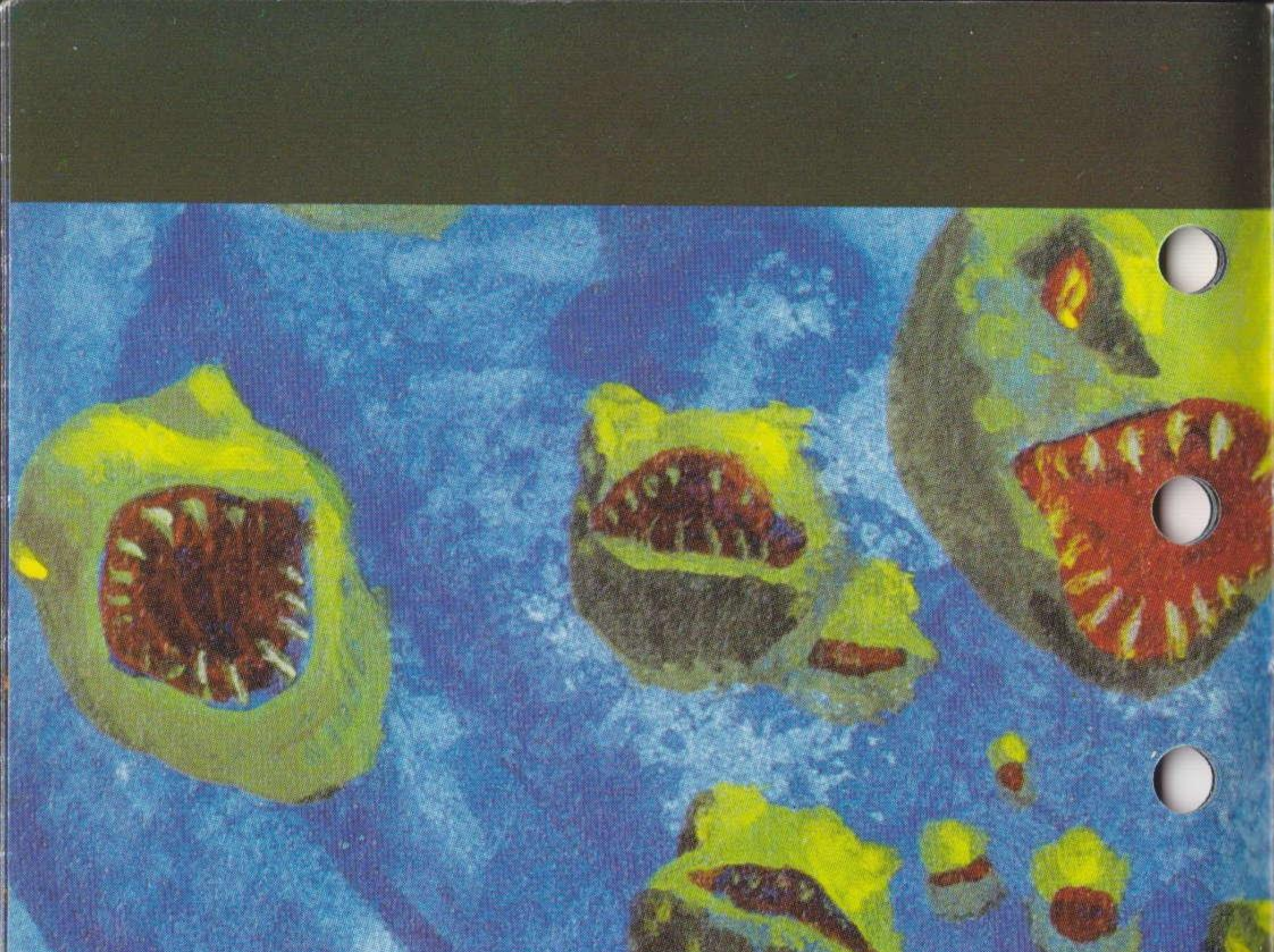
アテナは見晴らしの良いところで、1人、戦いの
様子を見渡していた。

戦勝を見届け、前線の部隊と合流しようとしたそのとき、
彼女の首に黒い腕が巻きついた。続いてもう一本の黒い腕
が口をふさぐ。彼女はその腕を振りほどこうともがいたが、
黒い腕に塗られた痺れ薬によって、彼女の意識はしだいに
薄れていった——。

「アテナが敵に拉致された。」との知らせを聞いたゼウスは、アテナを助けるために全軍で地底界に攻め込もうとした。ゼウスが全軍に号令をかけようとしたそのとき、一羽の黒い鳩が舞い込んできた。

鳩が、神々の前に降りると、突然どこからともなく声が聞こえてきた。『神々が、これ以上我々のやることに手を出すのならアテナの身は保証しない。アテナの美しき肢体も、この貧弱な鳩のような姿となり、霧となって消え失せるであろう……。』

声は、しだいに笑い声となり、そしてその笑い声が消えると同時に鳩は黒い霧となって、神々の目の前から消えていった……。



ゼウスは全軍の出動を取りやめ、今後のことについて他の神々と話し合った。

「このままでは、ギリシャも、アテナの身も……。
だれか地底界におもむき、アテナを助け出してくれる者がいるといいのだが……。」

「そうだ、彼らを甦らせて任せてみては？ この世で最も
獰猛で、勇敢だった種族。」

「獣人族か！」

「そうです、彼らならきっと地底の世界からアテナを救い
出してくれるでしょう。」

「だが、やつらを石に閉じ込めてから、すでに千年以上も
経っている。もう昔の力は残ってはおるまい。」

「賭です。それに、彼らがだめならばだれが行っても同じ
ことでしょう。」

「わかった、やつらに賭けてみよう。我々の未来を……、
アテナの運命を……。」

オリンポスの麓にあるゼウスの神殿の近くに、その石碑はあった。一瞬、天が暗雲で覆われ稲妻が走った。稲妻はその石碑を砕き、中から1人の男が現れた。

——行け、獣戦士よ！行って、

我が娘アテナを助け出すのだ！——

風が、甦った男の耳に神の声を運んできた。

一陣の風が通り過ぎると、そこは戦場の入口だった。

戦いが、間もなく始まろうとしていた……。

START

スタート

NEW GAME START

タイトル画面のとき、1人で遊ぶ
なら1Pコントロールパッドの、
2人なら2Pコントロールパッド
のスタートボタンを押してください。
ゲームが最初から始まります。



CONTINUE START

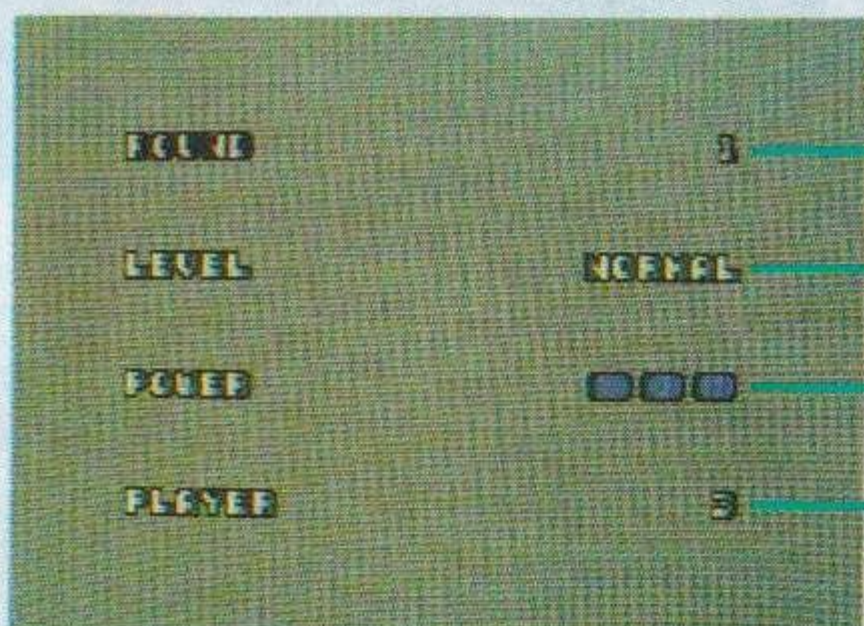
Aボタンを押しながらスタートボタンを押すとコンティニューができます。また、オプション画面でラウンドを指定してあるときは、そのラウンドから始まります。

GAME OVER

パワーメーターがなくなると、プレイヤーは1人減ります。プレイヤーがすべて倒れるとゲームオーバーです。

OPTIONS

このゲームでは、初期条件を変更することができます。変更は、オプション画面で行ってください。タイトル画面のときに、1PコントロールパッドのBボタンを押しながらスタートボタンを押すと、オプション画面に変わります。



ラウンド指定

レベル選択

最大体力

プレイヤー初期人数

OPTIONS

オプション画面^{がめん}

方向ボタンの^{ほうこう}↑ ↓で、^{へんこう}変更する項目^{こうもく}を選び、
←と→で^{へんこう}変更します。

R ラウンド ROUND

コンティニューで始める^{はじ}ときのラウンドを、ここで指定^{してい}することができます。指定^{してい}できるラウンドは1～5ラウンドまでです。

L レベル LEVEL

ゲーム^{なんいど}難易度^{へんこう}を変更^{へんこう}できます。

NORMAL	普通 ^{ふつう}
HARD	難しい ^{むずか}
HARDEST	最も難しい ^{もっとむずか}

P パワー POWER

パワーメーター

最大体力^{さいだいたいりょく}を1～5まで^{へんこう}変更^{へんこう}できます。

P プレイヤー PLAYER

プレイヤー^{しよき}初期^{にんずう}人数

プレイヤーの^{しよき}初期^{にんずう}人数^{にん}を1～5人まで^{へんこう}変更^{へんこう}できます。

^{へんこう}変更^おが終わ^おったら、スタートボタンを押^おしてください。
タイトル画面^{がめん}に戻^{もと}ります。

CONTROL

操作方法

このゲームは1~2人用です。1人で遊ぶときは、本体のコントロール端子1に、2人で遊ぶときは、コントロール端子1、2の両方にコントロールパッドを取りつけてください。

方向ボタン

プレイヤーを動かします。

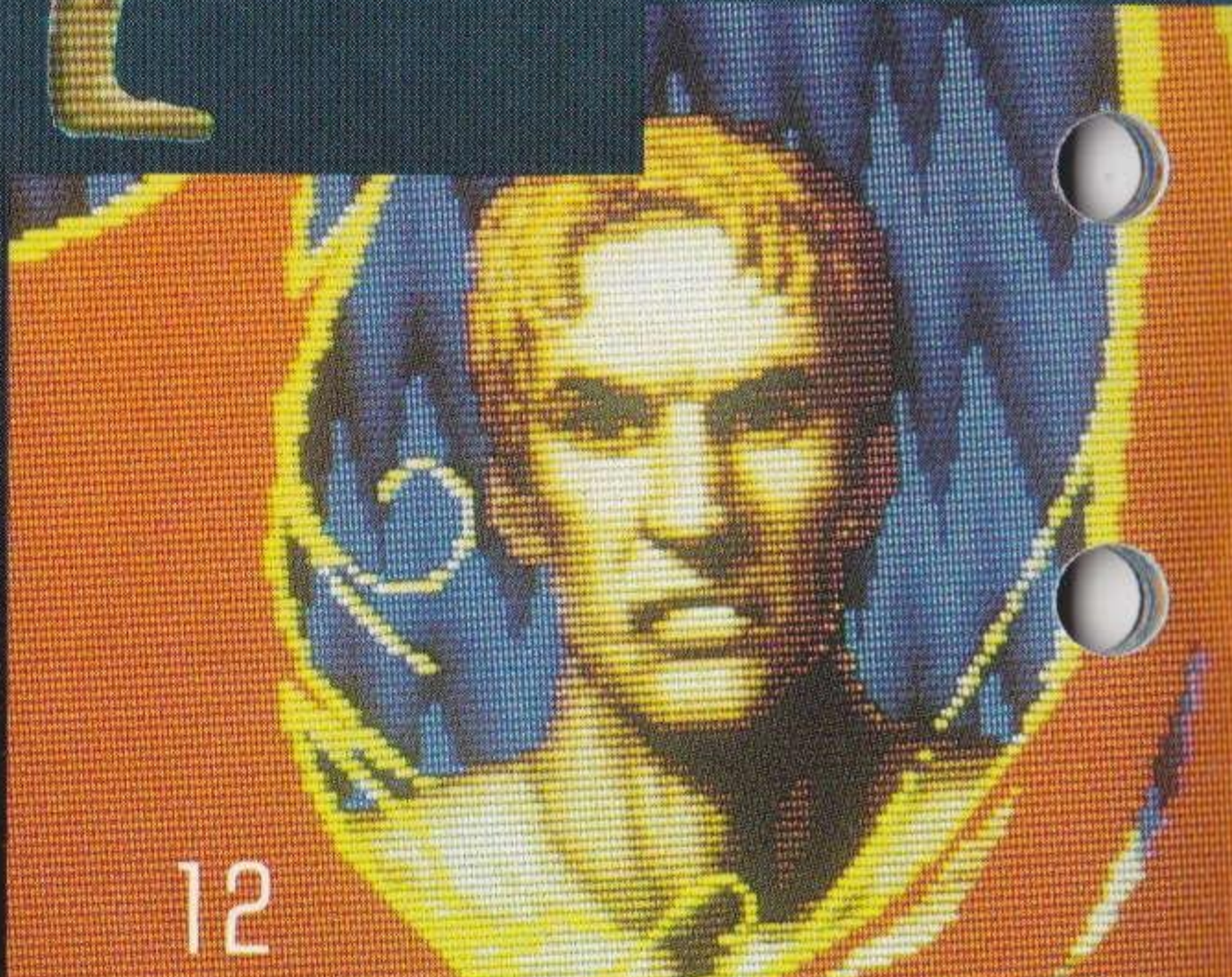
スタートボタン

ゲームをスタートするときに使います。ゲーム中は、ポーズボタンとなります。

Cボタン ジャンプ

Bボタン キック

Aボタン パンチ



TRANSFORM

へんしん 変身

獣人族は、スピリットボールを取るたびに、ノーマルボディから、マッスルボディ、マキシマムボディへとパワーアップします。そして、マキシマムボディのときに、さらにスピリットボールを取ると精神力が極限状態となり獣人へと変身します。獣人になると、いろいろな技が使えるようになり、攻撃力が大幅にアップします。

SPIRIT BALL

スピリットボールは、純粋な精神の塊です。

これは、アルビノ（白色個体）のラスケルトウルフの体の中で作られます。



ノーマルボディ



マッスルボディ



POWER UP!

マキシマムボディ



GAME SCENE

せんとうがめん
戦闘画面

1人用

ひとりよう

ハイスコア
スコア



1P残りプレイヤー数

パワーメーター

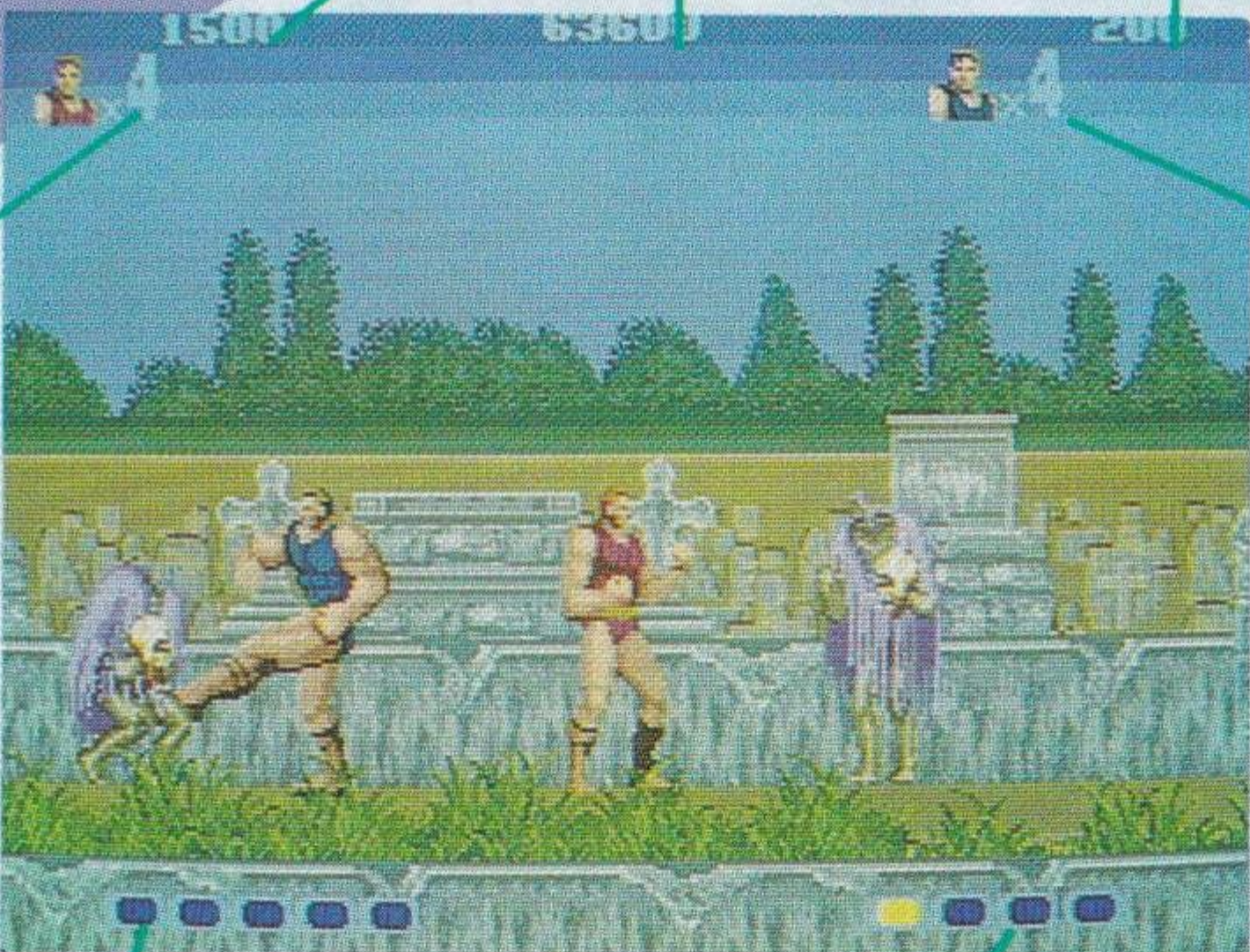
パワーメーターがなくなると、プレイヤーが1人減ります。

2人用

ふたりよう

ハイスコア
1Pスコア

2Pスコア



1P残りプレイヤー数

2P残りプレイヤー数

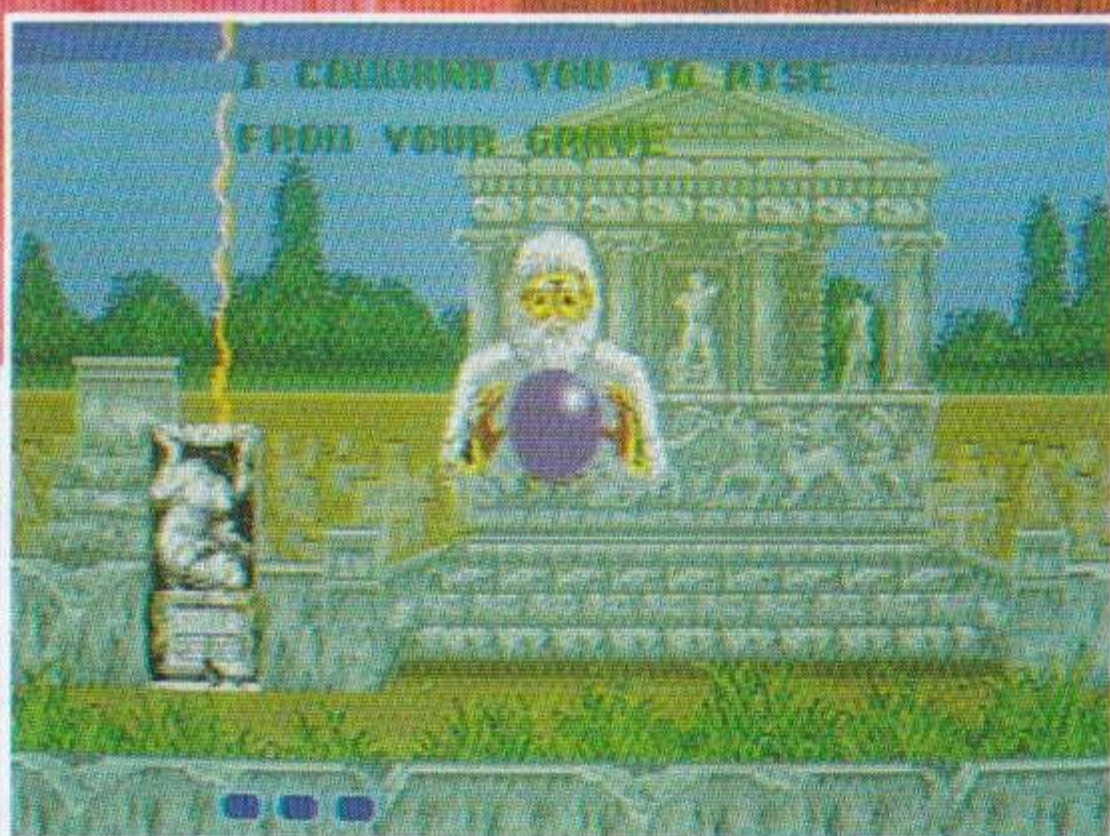
1Pパワーメーター

2Pパワーメーター

HOW TO PLAY & ROUND

あそ かた しょうかい
遊び方、ラウンド紹介

アテナを救うため、5ラウンドにわたる戦いが始まった。いま、獣戦士としての真価が問われるとき。



◀『我が娘を救い出せ！』
ゼウスの言葉が地に響く。そのとき、雷が石碑を砕いた。

獣戦士登場！
いま、長き眠りより
伝説の獣戦士が目覚めた。



ROUND 1

WERE WOLF

ウェアウルフ

戦いが激しさを増す中で、3つ目のスピリットボールを取った。その途端、恐ろしい激痛を伴い体が変化を起こした。咆哮をあげ、獣の姿へ……。

モンスター マニュアル

トムストーン
Tombstone ▼

墓石 0Pts.

突然地中より現れる。
中からSingle foot
が現れることがある。



ラスケルト ウルフ
Lascert Wolf ▲

1000Pts.

数頭の群で行動することが多い。その中のアルビノ（白色個体）は、スピリットボールを持っている。

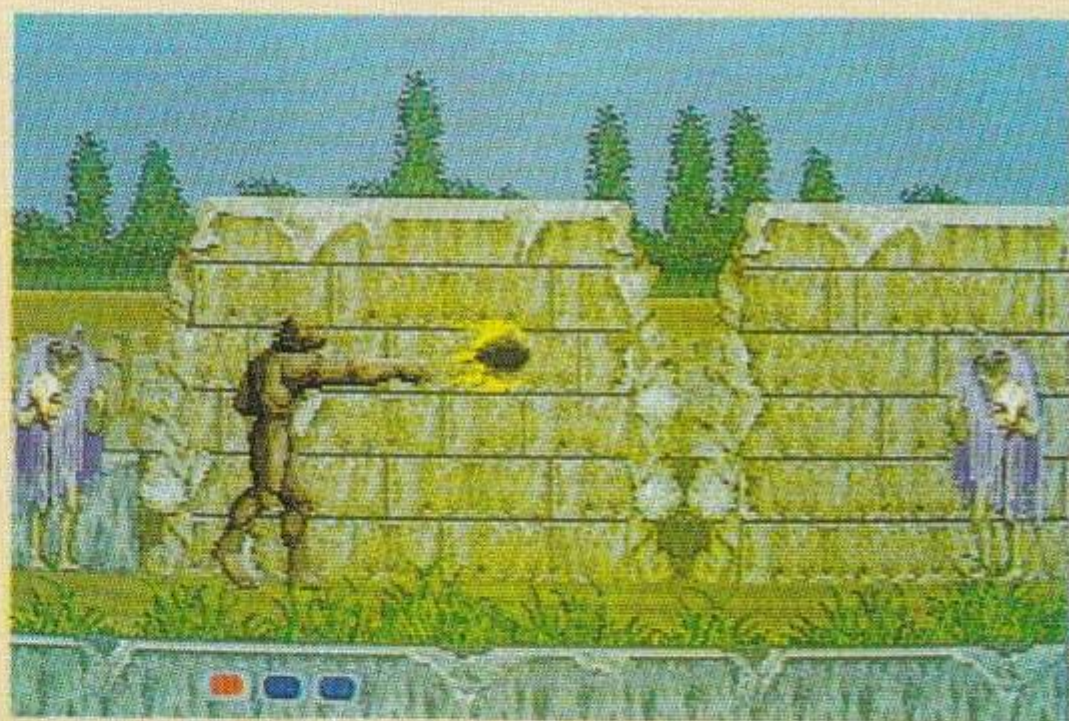
スキニー オークス
◀ Skinny Orcus 500Pts.

空を飛び、上から攻撃してくる。

Aボタン ▶

ファイヤーボール

パンチを繰り出すと腕の先から火の玉が飛び出す。



◀Bボタン

フラッシュアタック

自らを火の玉とし、強力な飛び蹴りで前方にいる敵をなぎ倒す。



シングル フット
▼Single foot 100Pts.

最も下級のゾンビ。腐敗がはげしく近づくと爆発する。



ボーン ヘッド
Born head 100Pts. ▲

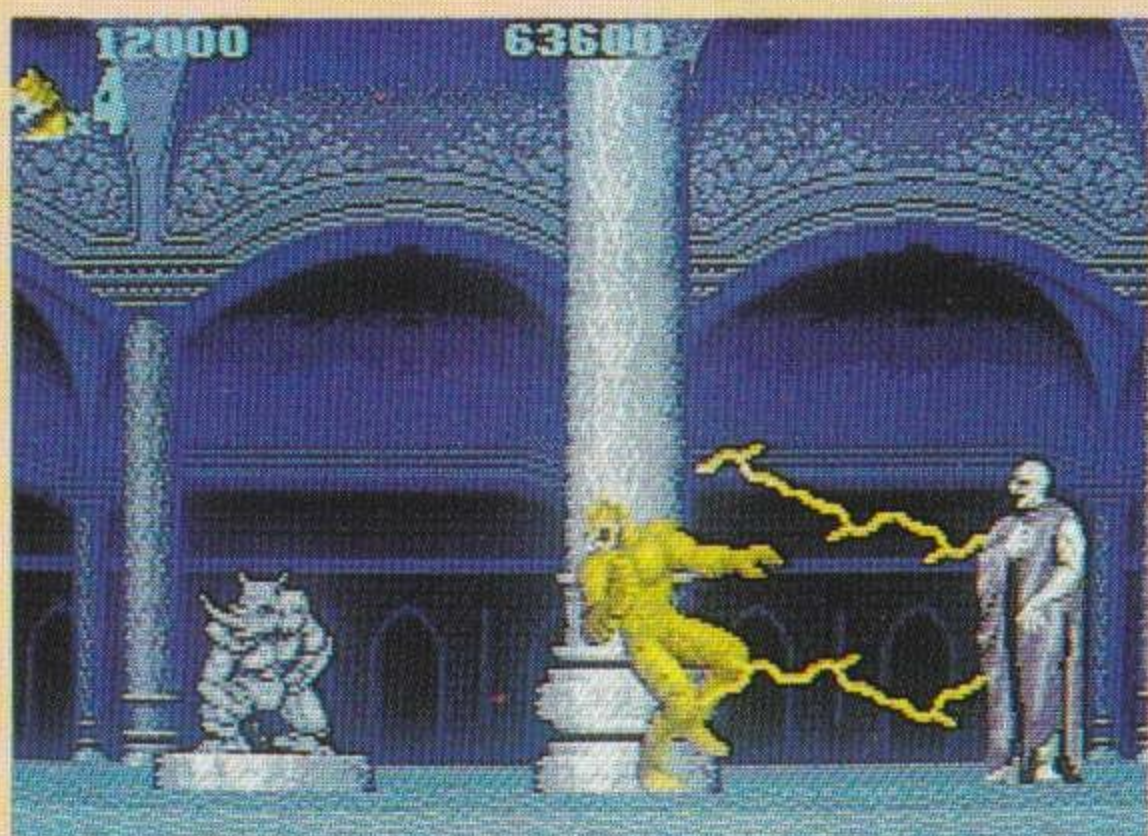
近づくとパンチを打ってくる。



グレイブ マスター
Grave Master 300Pts. ▲

ゾンビたちの親玉格。鋭いパンチと、タフさが売り物。

アルビノ
 白色のラスケルトウ▶
 ルフを倒せ！
 スピリットボールを
 手に入れるのだ。



◀いよいよ魔神が登場！
 プレイヤーが変身して
 ないと攻撃してこない
 が、プレイヤーが変身
 をしていると敵も……。

ボス (魔神)

それぞれのラウンドでは、ある程度進むと敵のボスが魔神の姿で現れる。プレイヤーが獣人化していると魔神も変身して襲ってくるが、人間のままだと襲わずに去ってゆく。しばらくすると再び現れるが、このときも変身してないと襲ってこない。だが、3度目には、変身していなくとも襲ってくる。

ボスを倒したときのPts.

1度目に現れたとき	100000Pts.
2度目に現れたとき	50000Pts.
3度目に現れたとき	20000Pts.

たお でき まじん ほんたい
倒した敵は魔神の本体▶

ではなかった。魔神の
かお あらわ わら
顔が現れ、あざ笑いな
がらスピリットボール
す と
を吸い取っていた。



◀ゼウスの手元にある水
しょうだま
晶玉が、アテナの危機
うっ だ
を映し出している。
ゆうしゃ いそ
勇者よ、急げ！
たたか
戦いはこれからだ！

ハガー
HUGGER

ゾンビとなるはずの死

がい あつ まじん
骸が集まり、魔神によ

って生命を吹き込ま

れたもの。頭をちぎっ

て投げ飛ばしてくる。



ROUND 2

WERE DRAGON

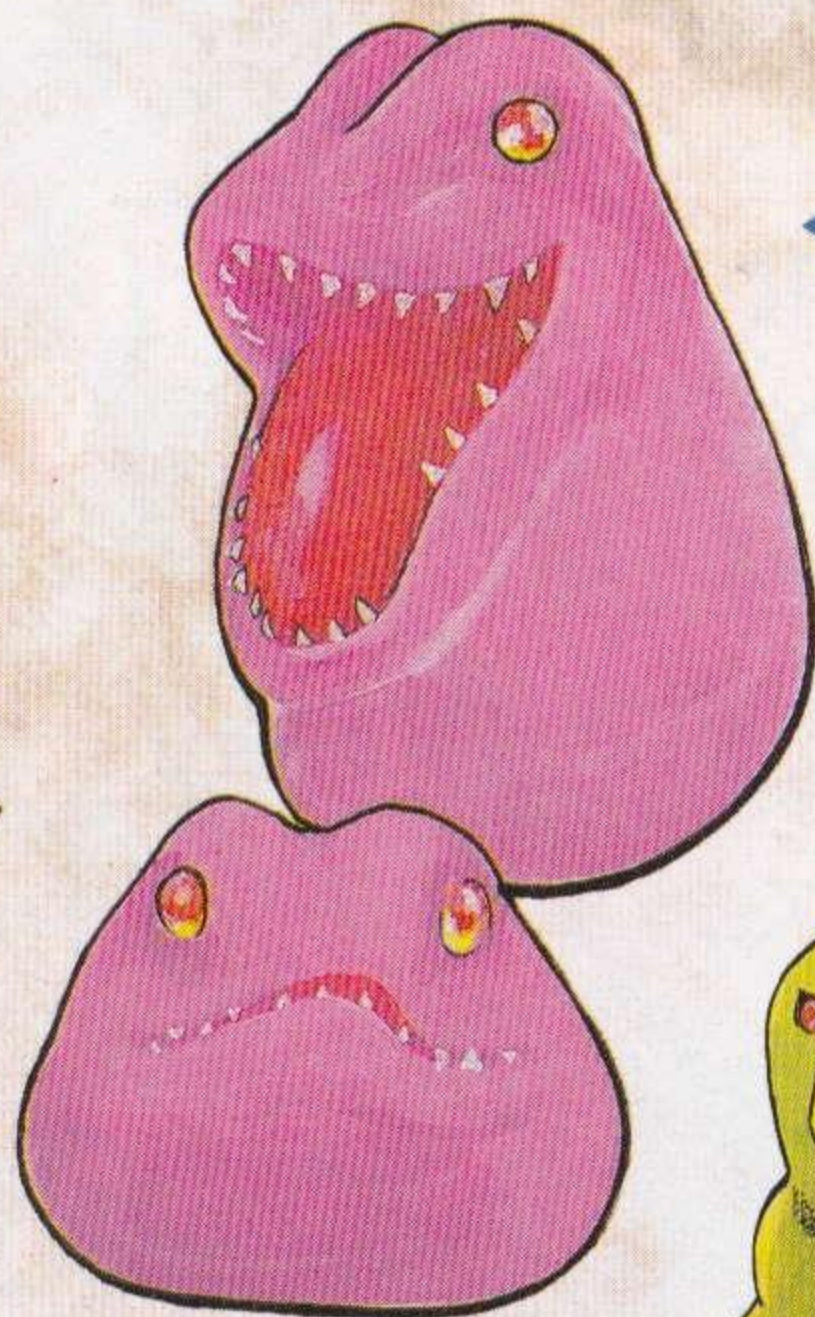
ウェアドラゴン

暗く、湿った洞窟
 だった。天上からは
 夜光シダが垂れ、下
 は、広大な湿原と化
 していた。水中から、シダの間から、敵が突然襲ってくる。
 油断がすぐ、死につながる。



ラトル テイル
 ◀ Rattle tail 500Pts.

上下から画面を横切るよう
 に現れる。頭と尾が弱点。



エクسفロッグ
 ◀ Exfrog 100Pts.

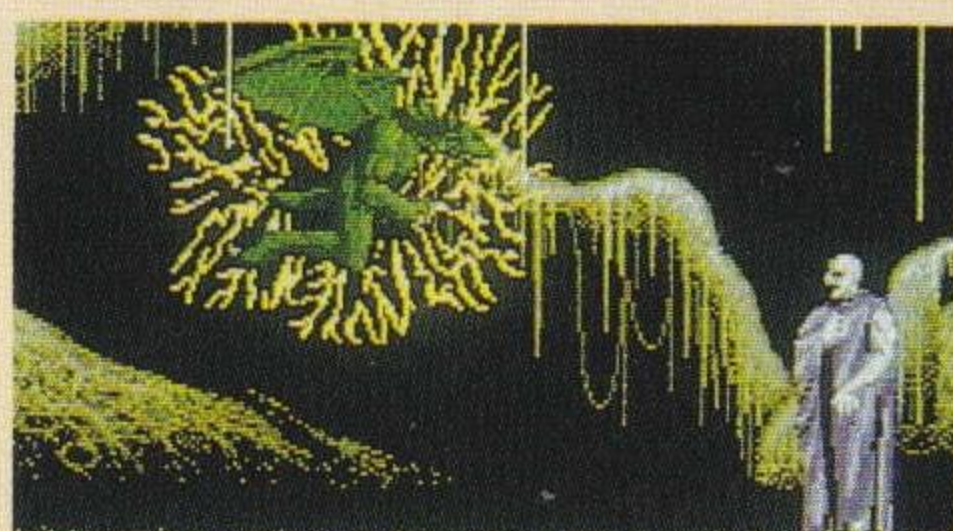
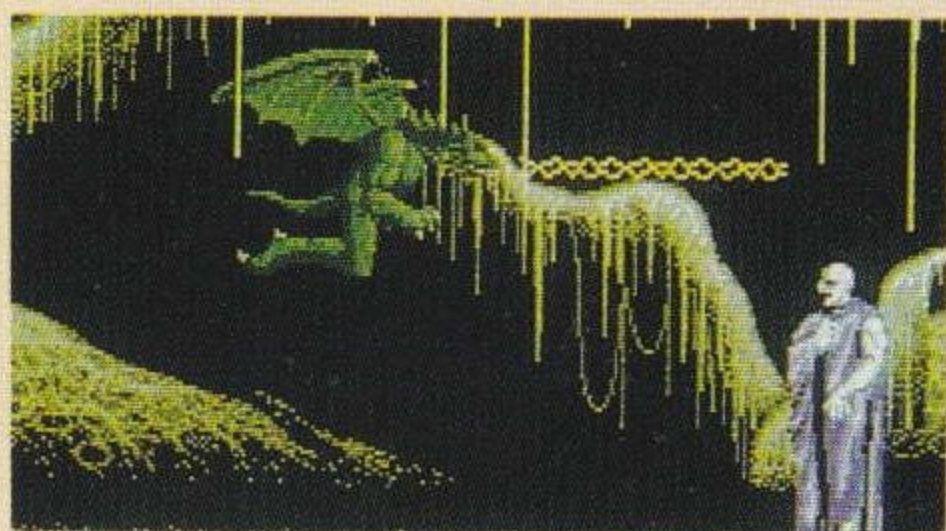
こいつに食いつか
 れるとパワーを吸
 い取られる。



チキン レッグ
 ▲ Chicken leg 300Pts.

毒のついた尻尾を振っ
 て攻撃してくる。

ドラゴンは、^{ほうこう}方向ボタンで自由に^{じゆう くうちゅう と}空中を飛べる。そのためジャンプはできない。



Aボタン

サンダースマッシュ

^{ぜんぼう かみなり はっしゃ}
前方に雷を発射する。
^{はな こうげき}
離れたところから攻撃
^{かのう}
が可能だ。

Bボタン

レイ・バリア

^{きょうりょく}
強力なバリアを自分の
^{じぶん}
まわりに張り、^は近づく
^{ちか}
ものを^{はかい}破壊する。

オクトアイズ OCTEYES



このラウンドのシダが、
^{まじん}
魔神によって^{へんか}変化させら
れたもの。目玉状に見え
^{めだまじょう}
るのは^{ほうし}胞子が^{へんか}変化し
たもの。へたに^{さわ}触る
と^{もうどく}猛毒にやられて
しまう。

ROUND 3

WERE BEAR

ウェアベア

そこは、岩盤で囲まれた洞窟だった。いたるところに深い亀裂があり、ここに落ちたら助からないだろう。足場を確かめながら、1歩1歩奥へと進む。

ケイブ ニードル
◀▶ Cave Needle 100Pts.

あり
蟻ではなく、ジガバチの仲間が進化したもの。

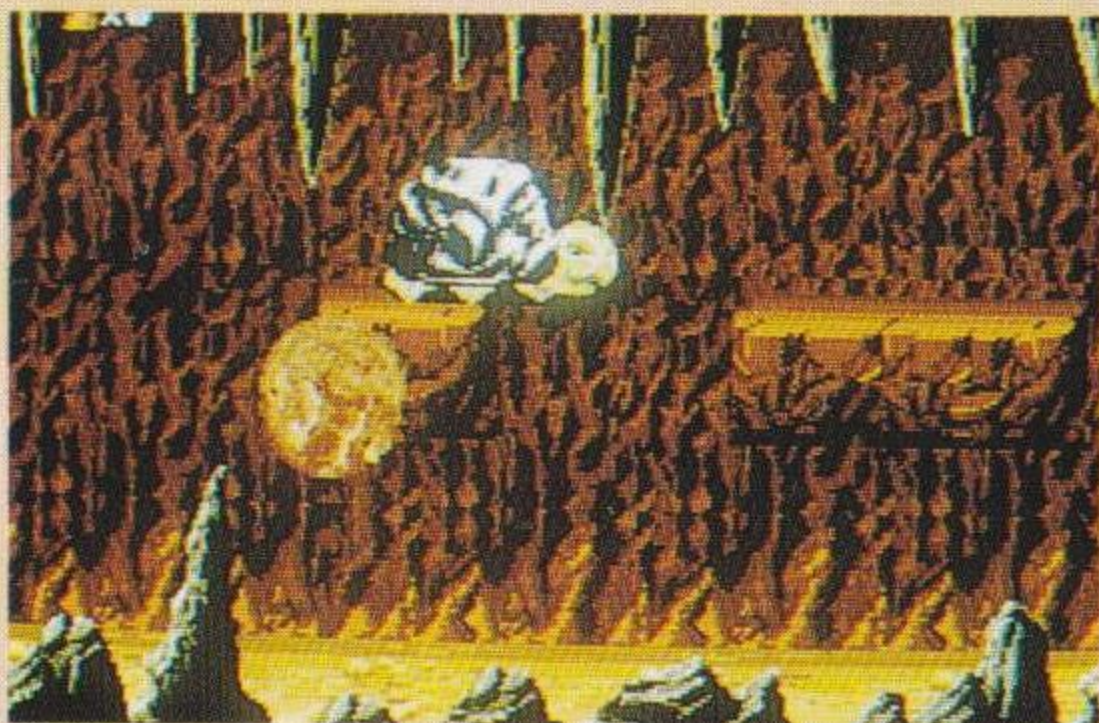
化石
◀ Fossil 0Pts.

ペトリフブレスによって、怪物が化石化したもの。

Aボタン ▶

ペトリフブレス

この息を吐きかけられたものは、石に変わってしまう。



◀ Bボタン

スピンボンバー

回転しながら敵に体当たりをする。巨大な体だからこそできる技。

モルディ スネイル MOLDY SNAIL

カタツムリの進化したものとも、貝に入ったサラマンダーとも言われるが、その真実は知られていない。倒すためには、まず首を貝殻から出すことだ。

◀ Rock Turtle 500Pts.

動きが遅いので、こいつ自体は怖くないが……。



ROUND 4

WERE TIGER

ウェアタイガー

突然目の前に現れた
地下宮殿。なぜこんな
所にノிட்டいだれが
何のために造ったのか？
そして囚われのアテ
ナの運命は……？



ハマー フライ
◀ Hammer Fly 500Pts.

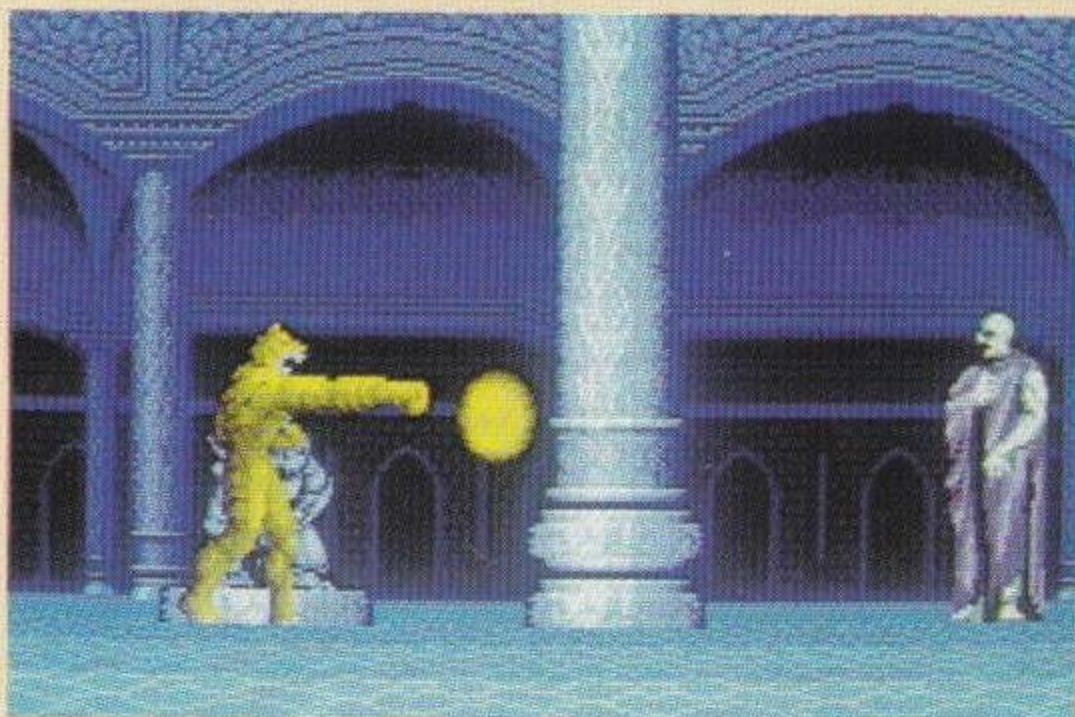
巨大なハンマーを持って
真上から襲いかかっ
てくる。動きが速く
避けるのに苦労しそうだ。



Aボタン

ソニックムーブメント

上下に揺れながら、前方に進む衝撃弾を出す。広範囲に有効な攻撃だ。



◀Bボタン

ヴァーティカル

インパルス

上下方向の敵に対しての飛び蹴り。衝撃波を伴うため、威力は強力!

ファティ

クロコダイル

FATTY CROCODILE

空中を浮遊しながら、口から火の玉と火龍を吐いて攻撃してくる。火龍は体当たりをしてくるので、近くにきたら、必ず仕留めることだ。



ROUND 5

WERE GOLDWOLF

ウェアゴールドウルフ

宮殿のさらに地下に進むと、
そこはまるで地獄のような
光景だった。
異様な生物の死骸が転がる。
そこに蠢く怪物たち。ここ
のどこかにアテナがいるは
ず……。

ゴーリイ ゴート

◀ Gory Goat 200Pts.

さいかそう かいぶつ
最下層の怪物のうちで
よわ ほう かる あし
は弱い方だが、軽い脚
はこ ようちゅう い
運びに要注意！



ダーク ユニコニア

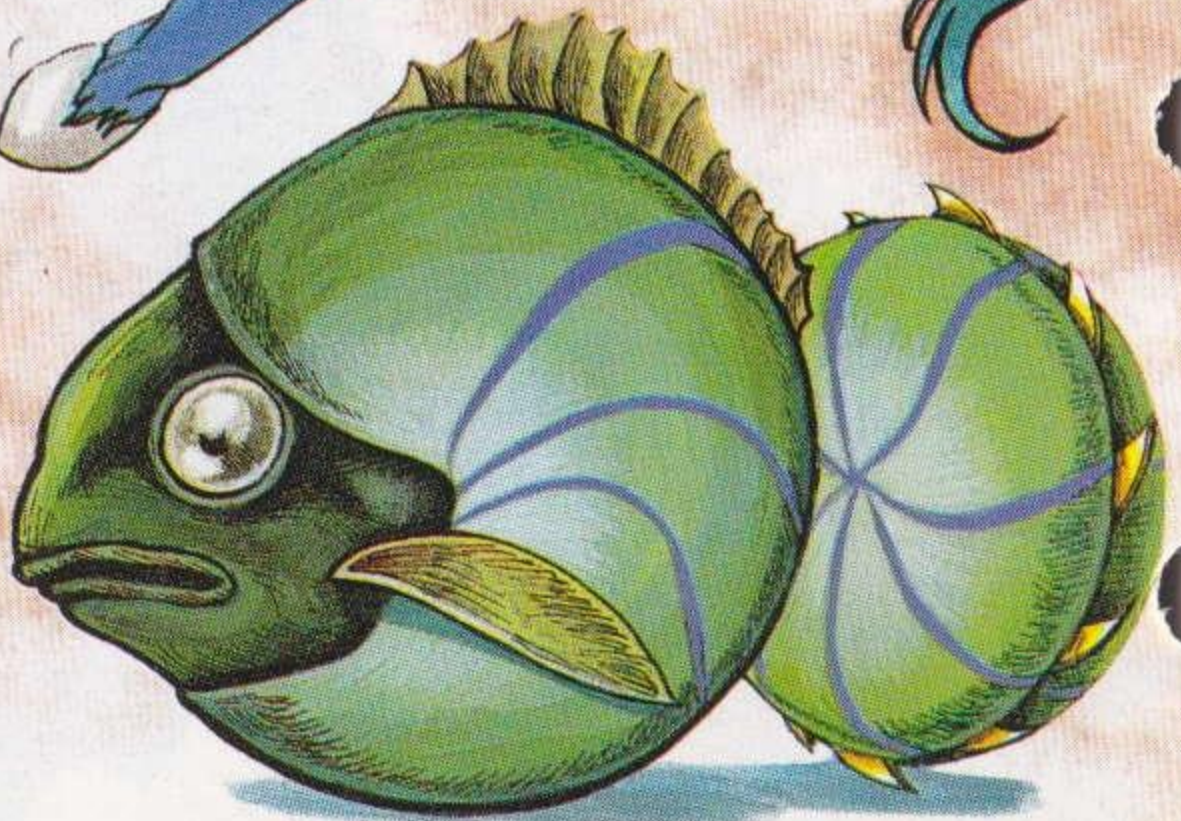
Dark Unicornia 300Pts. ▶

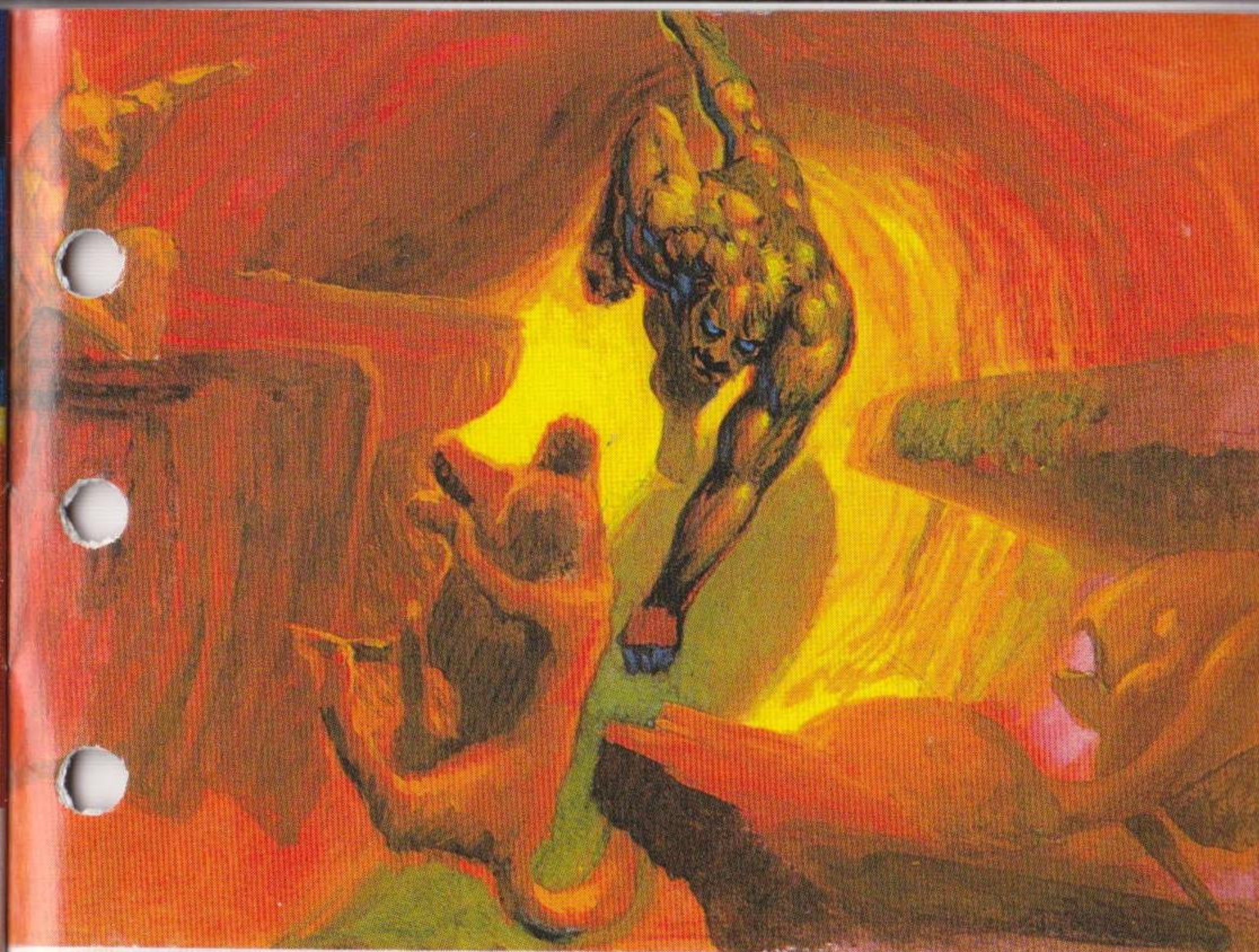
ひたい つの も
額に角を持ったユニコ
ーンの化身。鋭い飛び
げ きょう い
蹴りは脅威だ。

ソー フィッシュ

Saw fish 100Pts. ▶

せなか のこぼ ぶきみ
背中の鋸歯が不気味に
ひか かいてん すこ
光る。回転すると少し
てごわ
手強い。





最後は、ラウンド1で変身した狼に再び変わる。

ここまでくれば、アテナを救い出すのももうすぐだろう。キミには、ここまで戦ってきた経験がある。技の切れも鋭くなったにちがいない。だが、安心はできない。敵のボスは、いままで以上に強力で、キミがアテナを救いにくるのを待ち構えている。果たして、アテナを無事に救出できるだろうか……。



◀ Hell Boar 500Pts.

トンファーを持ったイノシシ。防
御がうまく、強敵だ！

地下世界を統べ、アテナを幽閉
していた魔神の本体がついに現れ
る。恐らく、これが最後の戦いだ
ろう。力の限り闘うのだ！行け、
獣戦士よ！！

しようじゅう ちゅうい
使用上のご注意

カートリッジ
は精密機器せいみつ ききです
ので、とくに次つき
のことに注意ちゅうい
してください。



でんげん オフ かくにん
電源OFFを、まず確認！

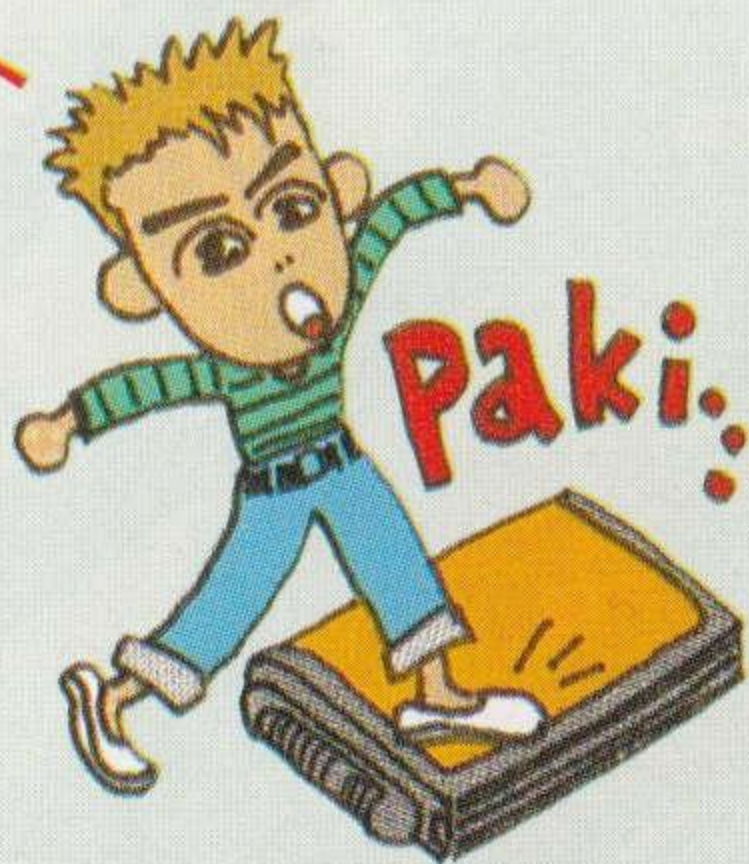


カートリッジを抜き差し
するときは必ず、本体のパ
ワースイッチをOFFにし
ておいてください。パワ
ースイッチをONにしたまま
無理に、カートリッジを抜
き差しすると、故障の原因
になります。

カートリッジはデリケート

カートリッジに強いショ
ックを与えないでください。
ぶつかけたり、踏んだりする
のは禁物きんもつです。また、分解ぶんかい
は絶対にしないでください。

たんしぶ ぶ
端子部には触れないで



カートリッジの端子
部に触れたり、水で濡
らしたりすると、故障
の原因になりますので
注意してください。



薬品を使って拭かないで

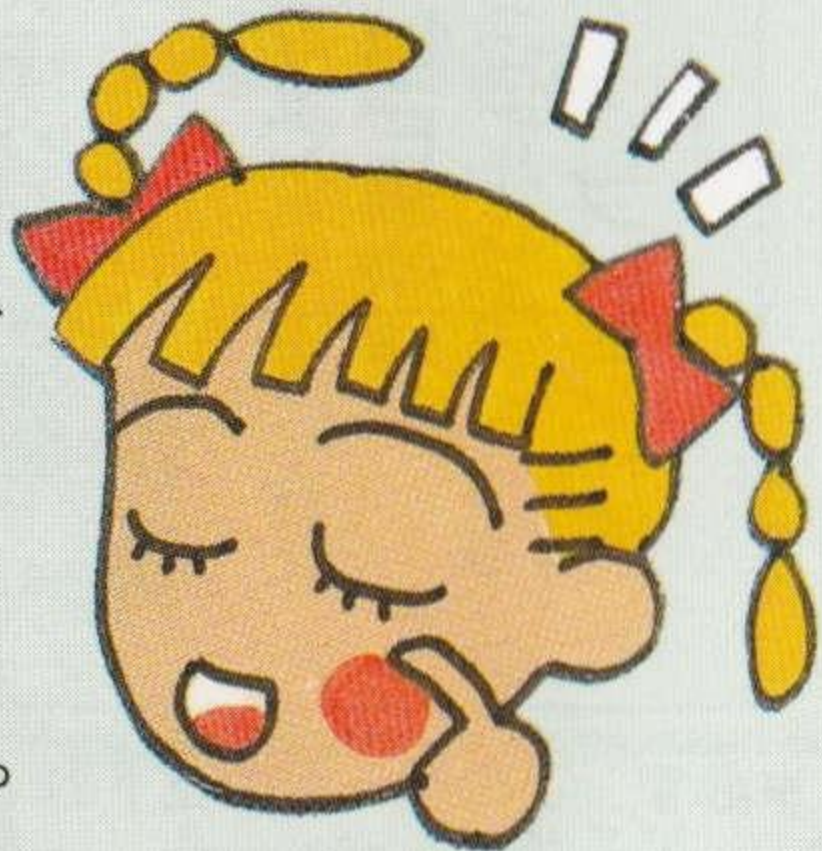
カートリッジの汚れを拭くときに、シンナーやベンジンなどの薬品を使わないでください。

ゲームで遊ぶときは

長い時間ゲームをしていると、目が疲れます。ゲームで遊ぶときは健康のため、1時間ごとに10～20分の休憩をとってください。また、テレビ画面からなるべく離れてゲームをしてください。

保管場所に注意して

カートリッジを保管するときは、極端に暑いところや寒いところを避けてください。直射日光の当たるところやストーブの近く、湿気の多いところなども禁物です。



MEGA DRIVE

ビジュアル

サウンドショック

CDV、CD、
ミュージックテープを

抽選で計600名に

プレゼント

メガドライブスペシャル

しょうめい
A賞100名

CDV

話題のメガドライブソフトが、なんとCDV
で登場！「獣王記」「スペースハリアーII」「ス
ーパーサンダーブレード」の迫力ある画面が、
CDVでキミにせまる！！

(ポニーキャニオンより11月21日発売)

しょうめい
B賞500名

CD
ミュージック
テープ

POWER DRIFT &
MEGA DRIVE

/S.S.T.BAND

ゲームサウンドで数々のヒットをとばして
いるSSTバンドの最新作。体感ゲーム「パワ
ードリフト」をはじめ、メガドライブ「獣王
記」「スペースハリアーII」などを収録。

(ポニーキャニオンより12月21日発売)

おうぼ 応募 ほうほう 方法

- ★官製はがきに応募券を貼り、必用事項を明記してお送りください。
- ★希望商品は、必ず記号(AかB)で書いてください。また、B賞を希望する場合は、CDかミュージックテープか明記してください。

CHANGE NOW!!!

はがきの書き方

40 144-□□

東京都大田区蒲田郵便局
私書箱35号

(株)セガ・エンタープライゼス
H・E事業部
ビジュアル・サウンドショック
プレゼント係

希望賞品の記号(AかB)
(Bの場合はCDかミュージックテープか明記)

住所・〒
氏名
年齢
電話番号



これから、メガドライブで
出してほしいゲームがあれば、
書いてください。

※必ず、このページの左下の
応募券をはがきに貼って
締め切り1989年1月15日必着
※当選者の発表は、賞品の発送を
もってかえさせていただきます。

獣王記

セガジョイジョイ テレフォン



セガからのホット
ライン。新作ゲームソフト
や楽しい情報を、どんどん
お知らせしています。

さっぽろ 札幌	011-832-2733
とうきょう 東京	03-236-2999
おおさか 大阪	06-333-8181
ふくおか 福岡	092-521-8181

☆電話番号をよく確かめて、正しくかけてください。

メガドライブカートリッジ

獣王記

このゲームに対するご意見やご感想を、
下記までお寄せください。

株式会社 セガ・エンタープライゼス
〒144 東京都大田区羽田1-2-12
お客様サービスセンター
☎03 (742) 7068(直通)

禁無断転載



株式会社 **セガ**・エンタープライゼス

G-4001