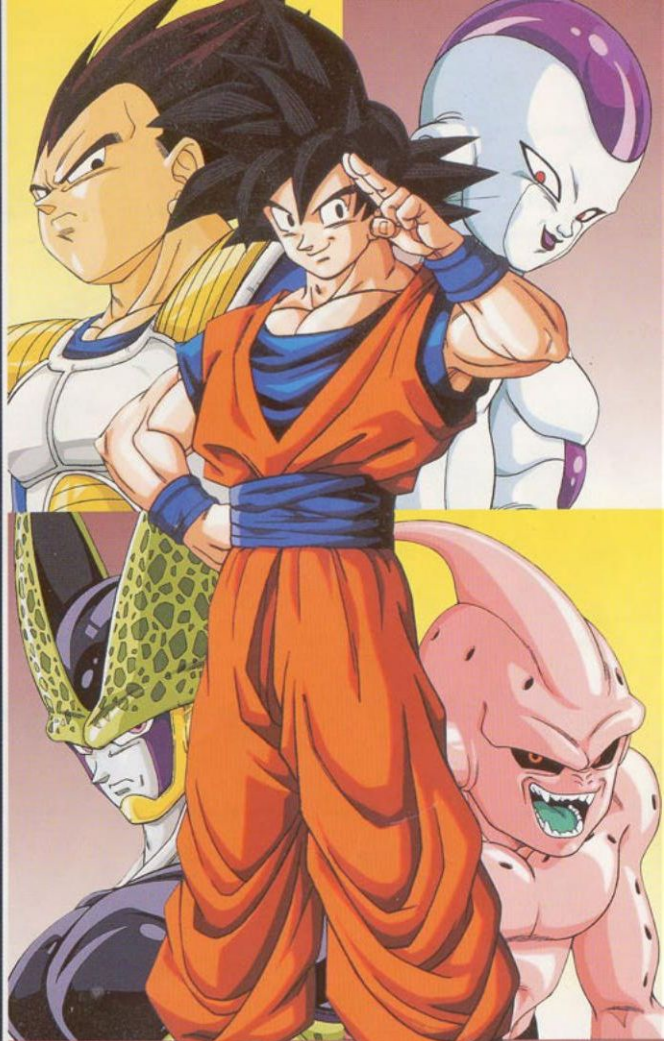


SEGA

TM

SEGA SATURN

TM



DRAGON BALL Z

ドラゴンボール



INSTRUCTION MANUAL

COMPACT
disc

This game is licensed by
Sega Enterprises, Ltd. for play on the
SEGA SATURN™ System

BAN
DAI



DRAGON BALL Z

ドラゴンボール



Español

5

Português

27



Saludo

Muchas gracias por haber comprado el juego de Bandai "Dragón Ball Z - La leyenda del Gran Dragón Ball" para la Sega Saturn. Lea este manual de instrucciones antes de comenzar el juego para asegurar un uso correcto.

Índice

¿Qué es lo que hace tan peculiar el juego con personajes animados?	8
Comenzando el juego	10
Como usar el Mando de control	12
Luchando	
① Las pantallas	14
② ¡Vamos a pelear!	14
③ Operaciones básicas	15
Explicación de las ordenes	16
④ El ataque especial golpes en cadena	18
⑤ Pasando a la siguiente batalla	19
Revisión de los episodios	20
Revisión de personajes y ataques especiales golpes en cadena	23

Advertencia acerca de la epilepsia

Lea esta advertencia antes de utilizar este sistema de juego de vídeo o permitir que sus hijos lo utilicen.

Algunas personas son susceptibles de padecer ataques epilépticos o pérdida del conocimiento cuando se exponen a ciertos patrones de luz o luces destellantes en su vida cotidiana. Tales personas pueden sufrir un ataque mientras ven ciertas imágenes de televisión o utilizan ciertos juegos de vídeo. Esto puede suceder incluso si la persona no tiene un historial médico de epilepsia o nunca ha sufrido ataques epilépticos.

Si usted o cualquier miembro de su familia ha tenido alguna vez síntomas relacionados con la epilepsia (ataques o pérdida de conocimiento) cuando se haya expuesto a luces destellantes, consulte a su médico antes de jugar.

Nosotros recomendamos que los padres supervisen la utilización que sus hijos hacen de los juegos de vídeo. Si usted o sus hijos experimentan alguno de los siguientes síntomas: mareos, visión borrosa, contracciones oculares o musculares, pérdida de conocimiento, desorientación, cualquier movimiento involuntario o convulsiones, mientras utiliza un juego de vídeo, interrumpa INMEDIATAMENTE la utilización del sistema y consulte a su médico.

Precauciones que deben tomarse durante la utilización

- No se ponga demasiado cerca de la pantalla. Siéntese bien separado de la pantalla del televisor, tan lejos como permita la longitud del cable.
- Utilice el juego con una pantalla de televisión lo más pequeña posible.
- Evite jugar si se encuentra cansado o no ha dormido lo suficiente.
- Asegúrese de que la habitación donde esté jugando esté bien iluminada.
- Descanse un mínimo de entre 10 y 15 minutos cada hora mientras utiliza un juego de vídeo.

Manejo de su CD-ROM Sega Saturn

- La CD-ROM Sega Saturn ha sido diseñada para ser utilizada exclusivamente con el sistema Sega Saturn.
- Asegúrese de mantener la superficie de la CD-ROM libre de polvo y rayaduras.
- No la deje a la luz solar directa ni cerca de un radiador u otras fuentes de calor.
- Asegúrese de efectuar alguna pausa de vez en cuando durante un juego prolongado, para que descanse tanto usted como el CD Sega Saturn.

Aviso a los poseedores de televisiones de proyección:

Los fotogramas o imágenes fijas podrían causar daño permanente en el tubo de imagen o marcar el luminóforo del tubo de rayos catódicos. Evite el uso repetido o prolongado de juegos de vídeo en televisiones de proyección de pantalla grande.

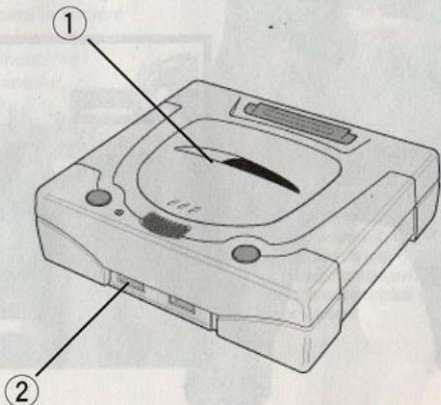
Antes de comenzar: Cómo utilizar su sistema Sega Saturn

Esta CD-ROM sólo puede ser utilizada con el sistema Sega Saturn. No intente leer esta CD-ROM en ningún otro lector de CD, ya que al hacerlo puede dañar los auriculares y los altavoces.

1. Instale su sistema Sega Saturn siguiendo las instrucciones del manual de instrucciones de su sistema Sega Saturn. Enchufe el mando de control 1.
2. Ponga la CD-ROM Sega Saturn, con el lado de la etiqueta hacia arriba, en el fondo del platillo del CD y cierre la tapa.
3. Presione el botón de alimentación para cargar el juego. El juego empezará después de que aparezca la pantalla con el logotipo Sega Saturn. Si no aparece nada, apague el sistema y asegúrese de que esté instalado correctamente.
4. Si desea detener un juego que está en marcha o el juego termina y desea volver a empezar, presione el botón Reset de la consola Sega Saturn para volver a la pantalla del título del juego. Si desea volver al panel de control, presione simultáneamente los botones A, B, C y Start en cualquier momento.
5. Si enciende la alimentación sin insertar un CD aparecerá el panel de control de audio del CD. Si desea jugar un juego, ponga el CD Sega Saturn en la unidad, presione el botón D para mover el cursor al botón superior izquierdo del panel de control y presione Start. Las pantallas iniciales de un juego aparecerán.

Importante: Su CD-ROM Sega Saturn contiene un código de seguridad que permite que el disco sea leído. Asegúrese de mantener limpio el disco y manejarlo cuidadosamente. Si su sistema Sega Saturn encuentra dificultades al leer el disco, extraiga el disco y límpielo cuidadosamente, empezando desde el centro del disco y limpiando en línea recta hacia el borde.

- ① Sistema Sega Saturn
- ② Mando de control 1



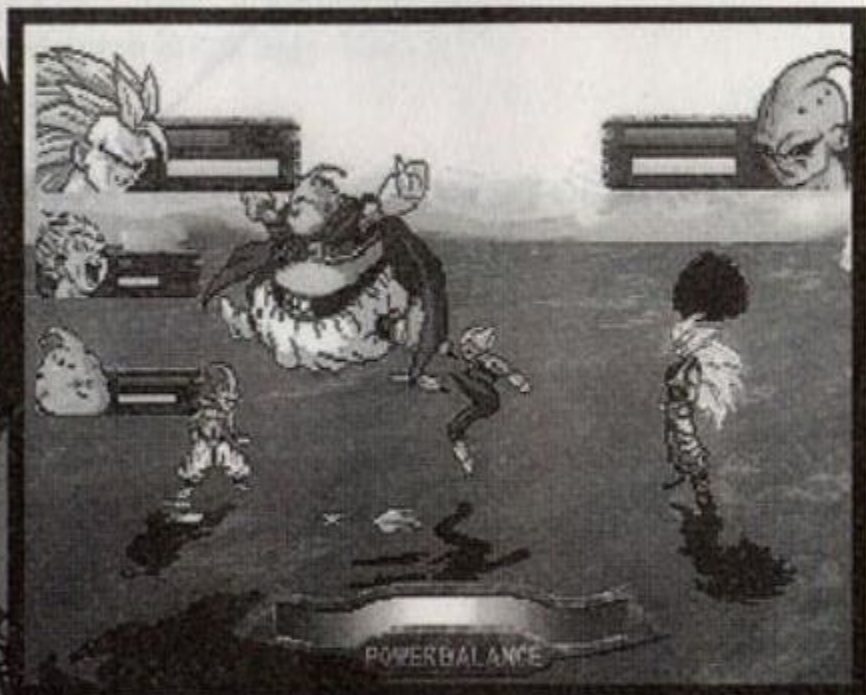
¿Qué es lo que hace tan peculiar el juego con personajes animados?

¡De repente, eres el Luchador Z en un campo tridimensional!

Puedes tomar parte en un sin fin de peleas que se llevarán a cabo en el universo de Dragón Ball Z. Es muy fácil cogerle el truquillo a las combinaciones de ataques especiales superhumanos y los devastadores ataques totalmente poligonales.

Varios participantes en tu equipo y en el equipo de tu enemigo. Batallas mortales entre los distintos equipos.

Un máximo de seis personajes pueden participar en esta batalla campal libre para todos los que quieran participar. Anímate a jugar contra los personajes controlados por el ordenador (Sega Saturn) y destruye uno tras otro a peligrosos enemigos gracias a tu super eficaz combinación de ataques.



¡Dos sorprendentes modos de batalla!

Modo Batalla campal Z

¡Tus famosas batallas Dragón Ball Z!

Lucha contra tus enemigos en cuanto aparezcan. Su aparición en la batalla será tal y como lo explican las historias originales. ¿Te crees capaz de ganar todas estas batallas?



↑ ¿Vas a pelear tal y como se describe en las historias originales o prefieres usar tus propias tácticas? Como tú quieras, puedes elegir las técnicas que tú desees.

VS Modo de Batalla

Descubre quien es el mejor y más fuerte luchador, tú o ¿quizá alguno de tus amigos?

Elige tu personaje preferido de entre los que aparecen en el modo batalla campal Z y ¡preparate para la acción! Puedes pelear en una de los tres modos descritos a continuación: Jugador 1 contra el Ordenador, Jugador 1 contra Jugador 2 o Ordenador contra Ordenador.



↑ No estás limitado a elegir uno de los Luchadores Z, también tienes la posibilidad de jugar con los personajes enemigos. ¡Y además así tienes la oportunidad de crear el mejor equipo!

Comenzando el juego

1 Introduce el CD

Introduce el disco en la consola Sega Saturn, después enciéndela. Cuando aparezca la pantalla de título, pulsa el botón Inicio para pasar a la pantalla de Selección de Modo.



↑ Si no pulsas el botón Inicio durante la pantalla de título, aparecerá de nuevo la pantalla de inicio.



↑ Puedes abandonar la pantalla de título cuando lo desees con sólo pulsar el botón Inicio.

2 Selecciona el modo de juego que desees

Utiliza el botón D hacia ARRIBA/ABAJO para seleccionar el modo en la que desees jugar. Pulsa el botón B para comenzar el juego.



Z MODO
BATALLA
CAMPAL



CONTRA
MODO
BATALLA

3 Para continuar jugando un modo de juego batalla campal

En el modo de batalla campal Z, puedes continuar jugando una partida previamente salvada desde el episodio posterior al que acabaste con éxito. Consulta la página 15 para más información sobre cómo salvar partidas.



エピソード3

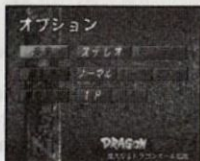
ナメック星最終決戦!!
Z戦士対フリーザ!!!!

↑ El episodio posterior al que acabaste con éxito comenzará.

↑ Usa el botón direccional hacia ARRIBA/ABAJO para seleccionar el fichero que quieres cargar (en cuyo fichero habrá salvado un juego previamente).

Opciones:

Selecciona "Options" (Opciones) en la pantalla de selección de modo para ajustar las diferentes opciones disponibles, como la dificultad del juego y las funciones que se puedan asignar a cada botón. Selecciona los objetos con el botón direccional hacia ARRIBA/ABAJO y confirma tu selección con el botón B.

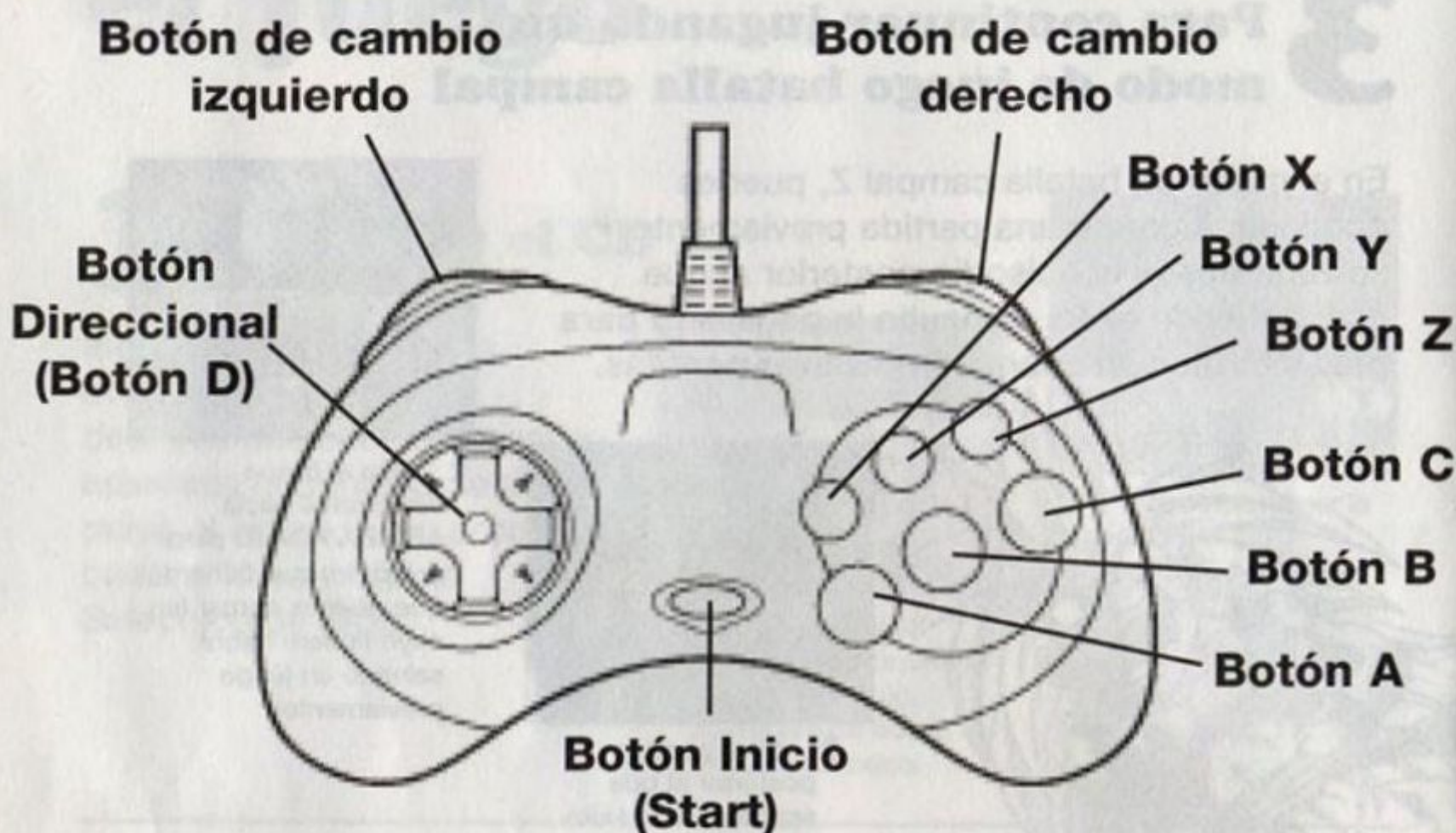


← Selecciona entre sonido estéreo o mono y elige el nivel de dificultad para la partida que vas a jugar.



← Ajusta la función de cada botón de la forma que te resulte más fácil para utilizar.

Usando el mando de Control



Botón direccional

Pulsa el botón D hacia arriba para desplazarte hacia el enemigo.

Mantén pulsado el botón D hacia arriba para moverte en dirección hacia tu actual enemigo. Pulsa el botón D hacia abajo para alejarte del enemigo.

Mantén pulsado el botón D hacia abajo para alejarte de tu actual enemigo.

Botón Inicio

Para el juego
Pulsa este botón una vez para parar temporalmente el juego. Púlsalo de nuevo para volver a jugar.

Botón A

Para defenderte del enemigo.
Usa este botón para defenderte del ataque del enemigo. El ataque del enemigo varía de puñetazos, a patadas y a explosiones de energía. Sin embargo, ten en cuenta que este botón no te protegerá del ataque especial golpes en cadena del enemigo. (página 14)

Botón C

Dispara explosiones de energía.

Usa este botón para lanzar un ataque de explosión de energía cuando te encuentres distanciado de tu enemigo. El ataque de explosión de energía sale disparado automáticamente en la dirección en la que se encuentra el enemigo.

Botón B

Para atacar.

Usa este botón cuando quieras atacar a tu enemigo con puñetazos o patadas. Pulsa este botón para desencadenar una serie de ataques al enemigo (ten en cuenta que tienes que estar muy cerca del enemigo para que este ataque tenga efecto).

Botón Y

Para acumular energía.

Mantén pulsado este botón para acumular energía de ataque. Usarás esta energía cuando ataques el enemigo. Cuando la energía de ataque de un personaje llegue a cero, éste se quedará inmobilizado.

Botón Z

Para pasar a la pantalla de revisión

Pulsa este botón para ver la pantalla de revisión general, en la que podrás cambiar el personaje con el que estás luchando. Consulta la página 10 para más información.

Botón de cambio R

Usa este botón cuando quieras apuntar a tu enemigo.

Usa el botón D para seleccionar el enemigo al que quieres apuntar. Consulta la página 11 para más información.

Botón de cambio L

Pasa revista a los diferentes personajes disponibles.

Utiliza este botón para seleccionar el personaje que quieras controlar para la lucha. Cada vez que pulses este botón, el personaje que estás controlando en ese momento pasará al próximo personaje, en el orden en el que se encuentran en el ordenador.

Luchando

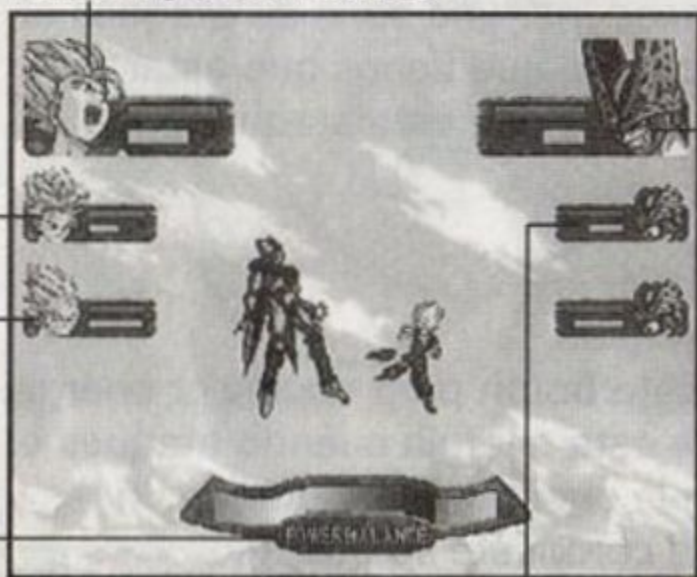
I Las Pantallas

La pantalla de batalla

Los personajes

Son los personajes que pueden ser controlados por el jugador. El indicador verde muestra la fuerza de los personajes mientras que el amarillo indica cual es el nivel de energía de los personajes que están luchando.

Personajes controlados



Otro personaje enemigo

Personaje enemigo al que atacas

Indicador del nivel de fuerza

Este indicador muestra qué equipo está ganando. El jugador viene representado por el color azul, y el enemigo por el rojo. Cuando estás atacando tu nivel de fuerza aumenta y viceversa, cuando te están atacando el nivel de fuerza de tu enemigo aumenta.

2 ¡Vamos a pelear!

Consulta la historia para saber de que va la lucha.

En el modo de batalla campal Z, al inicio de cada episodio aparecerá una historia que describe lo que va pasando en cada momento.

Selecciona los personajes que quieres utilizar en la lucha en la pantalla de revisión general.

Utiliza el botón direccional hacia ARRIBA/ABAJO para seleccionar a los personajes que desees, y seguidamente pulsa el botón B para ver cuales son los personajes que están luchando (marcados con la palabra CHAIN) y cuales son los que están en reserva (marcados con la palabra OVER). Pulsa el botón Inicio una vez que hayas realizado las selecciones de los personajes que participarán en la lucha, para comenzar a luchar.

La pantalla de revisión general

Personajes controlados por el jugador

Todos los personajes que pueden participar en la lucha que está teniendo lugar en ese momento pueden ser visualizados en esta pantalla. Los personajes marcados con la palabra "CHAIN" son los que están luchando en ese momento, mientras que los personajes marcados con la palabra "OVER" están en reserva.



Personajes mensajeros

Los personajes que están en reserva; como dioses, reyes y otros personajes siguen muy de cerca la lucha y te darán útiles consejos y ayudarán cuando lo necesites.



Los gráficos y la narración de los hechos describe la situación tanto de los personajes controlados por ti como de los enemigos.

La historia describe cuales son los personajes que están participando en la lucha y el lugar en el que se encuentran.



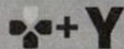
Puedes elegir luchar sólo con un personaje o con dos.

3 Operaciones básicas

Movimiento

Tus personajes se moverán automáticamente hacia el enemigo, a excepción del personaje que estás controlando en ese momento que se moverá siguiendo tus órdenes. Mantén pulsado el botón D hacia ARRIBA para mover al personaje que tú controlas hacia el enemigo al que quieres atacar.

Tu personaje se moverá automáticamente siguiendo a tu enemigo, sin importar dónde se encuentre éste. →



Usa energía para moverte



↑ Suelta energía cuando te estés moviendo para aumentar la velocidad a la que te mueves.

Ataque

Ataca al enemigo con el botón C o el botón B cuando te encuentres dentro del círculo de acción de ataque. El ataque de explosión de energía accionado por el botón C causa efecto aunque te encuentres un poco distanciado de tu enemigo. Sin embargo, el ataque directo, accionado por el botón B sólo causará efecto si te encuentras cerca del enemigo.

**Botón C -
ataque de explosión
de energía**



**Botón B -
ataque directo**



A la guardia

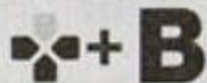
Pulsa el botón A cuando seas atacado por un enemigo. El personaje controlado por ti mantendrá una posición defensiva siempre que mantengas este botón pulsado. Obviamente si pulsas el botón A cuando te estén atacando, el daño cuando te ataquen será menor (excepto si te están atacando con el método de ataque especial golpes en cadena).



Luchando

Explicación de las ordenes

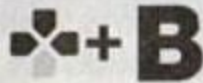
Usa las distintas combinaciones posibles con el botón Direccional y los botones de ataque cuando estés muy cerca del enemigo para bombardearlo con ataques super poderosos. Puedes utilizar las cinco combinaciones descritas a continuación:

 + B

Ataque lanzamiento

¡Lanza a tu enemigo por los aires! Utiliza esta técnica cuando estés en los aires para lanzar a tu enemigo todavía más alto.



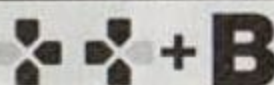
 + B

Ataque golpe

Golpea a tu enemigo cuando esté volando o saltando. Si usas este tipo de ataque cuando tu enemigo esté sobre tierra firme (no por los aires) le harás caerse de morros al suelo.

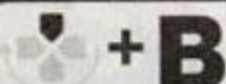


Utiliza este poderoso ataque para desparramar a tu enemigo por todos los lados. Persigue al enemigo una vez realizado este tipo de ataque para hacerle caer en posición horizontal, y darle unos buenos golpes. Esta combinación sólo funciona cuando el personaje controlado por ti está situado a la derecha del enemigo. Si quieres realizar el mismo tipo de ataque cuando el personaje esté situado a la izquierda del enemigo, utiliza el botón D hacia la IZQUIERDA/DERECHA junto con el botón B.

 + B

Ataque de dispersión



 + B

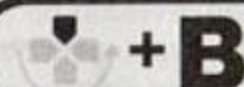
Acometida giratoria (mientras vas hacia arriba)

Da vueltas alrededor de tu enemigo a la vez que le propinas una buena serie de golpes. Este ataque os llevara a ti y a tu enemigo por los aires.



Acometida giratoria (mientras vas hacia arriba)

Es exactamente el mismo ataque que el anterior, la única diferencia es que éste se realiza cuando vas descendiendo a tierra. Por favor ten en cuenta que este ataque se puede realizar cuando estés atacando al enemigo pulsando el botón B.

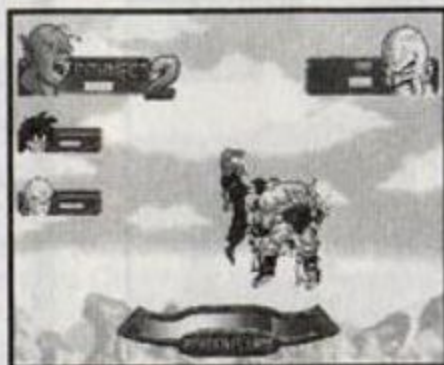
 + B



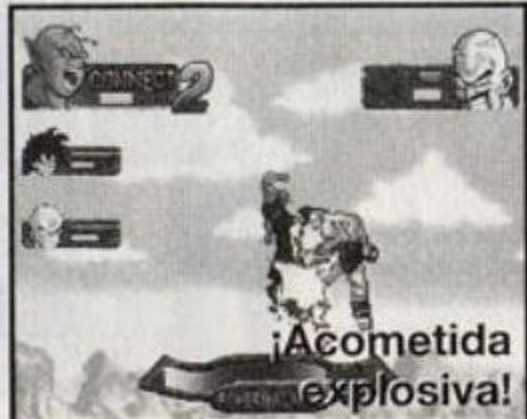
Técnicas de ataque secretas

¡Empuja al enemigo con una acometida giratoria!

Simplemente tienes que pulsar los botones de ataque repetidamente. Persigue al enemigo con un Acometida giratoria o pulsa dos veces el botón D hacia la IZQUIERDA y el botón B cuando le des un golpe o antes de que el ataque se acabe.



Cómo atacar con precisión



¡Acometida explosiva!

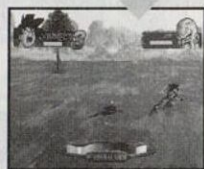
¡Sigue atacando! ¡No le des ni una tregua al enemigo ni un sólo segundo!

Pulsa el botón D cuando estés enfrente del enemigo nada más realizar una combinación de ataque especial para hacer que tu personaje lo siga a gran velocidad. Realiza los ataques descritos en la página 12 una vez que te encuentres cerca del enemigo para continuar atacándolo. Así podrás seguir atacándolo sin darle un respiro para que él te ataque a ti. Esta técnica, cuando sea realizada bien, puede darte toda la ventaja en la lucha.



Pulsa el botón direccional en la dirección en la que se encuentre tu enemigo.

Introduce una orden



Cuando un enemigo te ataca

¡Tus amigos siempre te pueden ayudar!

Si hay un compañero de batalla en la pantalla de lucha, puedes hacer que se acerque a ti y te eche una mano cuando te estén atacando si pulsas el botón A repetidamente.

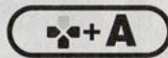


Contraataque

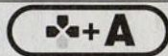
Si el enemigo te está atacando con una orden de ataque especial, puedes ver gracias a las siguientes órdenes si puedes reaccionar antes de que te ataque el enemigo:

Ataque del enemigo Orden

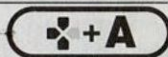
Ataque lanzamiento



Ataque golpe



Ataque de dispersión



Retirada de emergencia

Usa la orden que se describe a continuación cuando quieras retirarte del lugar de batalla, porque has sido atacado duramente por un enemigo.



En un abrir y cerrar de ojos, cambia posición con algún personaje que se encuentre en reserva.

Perderás un montón de fuerza cuando un enemigo te ataque con el ataque especial golpes en cadena. Cambia posiciones con otro personajes cuyo nivel de energía sea alto en la pantalla de revisión general.



Elevación vertical



Retirada hacia la derecha



Retirada hacia la izquierda



Elevación mientras te retiras hacia atrás



↑ Continúa la batalla con un personaje diferente



↑ También tienes la oportunidad de volver a la batalla con el personajes que estabas usando.

Luchando

4 Ataque especial golpes en cadena

!Es un golpe super fuerte!

Cuando el nivel de fuerza esté a tu favor, puedes utilizar el ataque especial golpes en cadena. Cada personaje tiene su método único y diverso de realizar este ataque.



Cuando el nivel de fuerza esté a tu favor, es el momento idóneo para atacar.



↑ El daño afecta al personaje que tú controlas

Cuando el nivel de fuerza sea todo de color rojo...



Cuando el nivel de fuerza sea todo de color azul...

El daño afecta a tu enemigo ↓



Consejo

Cambia a los personajes para ver todas las posibles variaciones del ataque especial golpes en cadena.



↑ Comprueba todas las variaciones de ataque especial golpes en cadena realizado por los diferentes personajes

Cambia a los personajes cuando el nivel de fuerza sea casi totalmente azul para ver todas las posibles variaciones del ataque especial golpes en cadena.

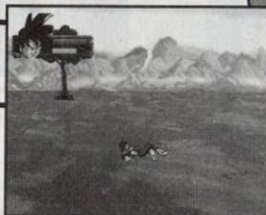


↑ Ve como los personajes utilizan los mismos ataques especiales a los que se muestran en las historias originales.

5 Pasando a la siguiente batalla

Acabando episodios

Acabas un episodio cuando vences al jefe del episodio en cuestión. Si pierdes cuando te enfrentes a este personaje, no acabas el episodio.



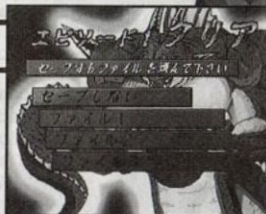
Pantalla de clasificación

Esta pantalla te muestra tu "Clasificación Z". La clasificación Z te permite ver que tal peleaste en comparación con las peleas que se llevaron a cabo en las historias originales. Cuando más alta sea tu posición, mejor.



Salvar

Puedes salvar la información de un episodio una vez que lo hayas acabado. Puedes salvar hasta tres partidas. No puedes salvar una partida cuando estés en mitad de una pelea.





Umm, imagino que empezaré jugando en el episodio número 1!

Esta sección describe lo que pasa en el episodio número 1, una serie de ejemplos de situaciones a las que deberás enfrentarte en este episodio.

¡Revelación de las técnicas secretas!

Revisión de los episodios

¡Hay ocho episodios diferentes

Las 18 historias diferentes del Dragón Ball Z han sido divididas en 8 episodios de juego. Enemigos a temer como Vegeta, Freezer y Cell irán apareciendo uno tras otro.



● **Episodio 1** ●
¡Ataque de luchadores alienígenas!

Episodio 1

1 Historia

La situación de la historia es explicada con gráficos y texto. El título del episodio aparecerá una vez que la historia haya acaba

Mira las escenas de demostración



2 Prepárate a luchar en la pantalla de revisión general.

Selecciona hasta tres luchadores para participar en la lucha. Pulsa el botón Z para confirmar la selección de los personajes o el botón Y para cambiar los personajes.



¡Puedes cambiar los personajes!

3 La batalla comienza

Controla al personaje que aparece, en la parte superior izquierda para atacar al enemigo. Consulta las páginas 11 y 12 de este manual para más información.



Técnicas secretas

Puedes realizar ataques sin parar, uno tras otro. Las órdenes descritas en las páginas 11 y 12 pueden ser realizadas repetidamente. Ataca a tu enemigo repetidamente para aumentar el daño que le causas y quién sabe, ¡puede que incluso batas nuevos récords!

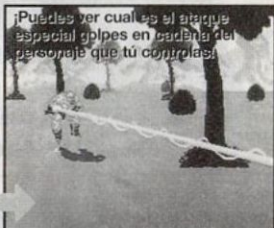


4 ¡Máximo nivel de fuerza!

Cuando has atacado tanto a tu enemigo tu nivel de fuerza es completamente azul, la pantalla cambia y tu personaje puede realizar entonces el ataque especial golpes en cadena. Cada personaje tiene un ataque diferente y único. Este ataque hace reducir considerablemente la fuerza del enemigo.



Cuando el nivel de fuerza llega al máximo...



↑ Mira cómo explota la pantalla con los ataques que has observado en las series originales de Dragon Ball Z!

5 ¡Ganas cuando la fuerza del enemigo está a cero!

Cuando un personaje (bien sea enemigo o el controlado por ti) es atacado tanto que su fuerza esté a cero, la batalla se acaba.



¡Episodio acabado!



↑ Porunga aparece y el episodio se acaba

6 Salvar el juego

La pantalla de salvar el juego aparece cuando has acabado un episodio. Puedes salvar la información sobre este juego en este momento.



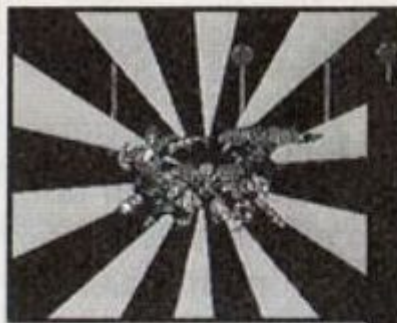
Se muestra la historia correspondiente al episodio 2.

Luchadores Z contra el batallón Ginyu

Episodio 2

1 ¡De la historia a la batalla!

El episodio 2 comienza cuando has acabado el episodio número 1. El inicio es tal y como en el episodio número 1, seguidamente la batalla comienza.



2 ¡La lucha continúa!

La lucha continúa de la misma manera que en el episodio número 1. ¡Pelea para vencer!



Técnicas secretas

¡Cambia al personaje que controlas cuando te veas en apuros! Cuando veas que el personaje que controlas esté en apuros, usa el botón Z para ver la pantalla de revisión general donde podrás cambiar el personaje que controlas por otro.



El episodio 2 conlleva las siguientes luchas. ¡Te esperan sorprendentes batallas, una tras otra!

Episodio 3

Los luchadores Z se enfrentan a Freezer en su forma final. ¿Serán capaces los luchadores Z de acabar con el gran poder de ataque de Freezer?



Episodio 4

Los Cyborgs contra los luchadores Z. ¿Quién aparece tras los Cyborgs 19 y 20?



Episodio 5

Incluso un Cell más poderoso contra los luchadores Z. ¿Hay alguna forma de vencer a Cell? Si la hay, tú eres el que la debe descubrir.



Episodio 6

Los luchadores Z se enfrentan a Davla. ¿Serás capaz de ganar a este ser con fuerzas supernaturales?



Episodio 7

Un nuevo poder aparece para vencer al invencible luchador Boo. ¡Es el terror en persona! ¿Podrás vencerlo con el poder especial que se introduce en este episodio?



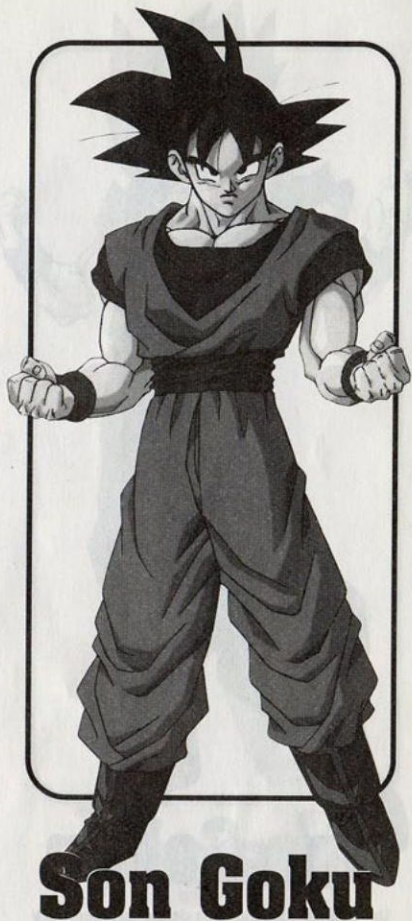
Episodio 8

Una batalla campal entre los más poderosos luchadores supernaturales y los luchadores Z. ¡La lucha por el destino del universo acaba de comenzar!



Revisión de personajes y ataques especiales golpes en cadena

En esta sección verás descritas las principales formas de ataque especial golpes en cadena usados por los luchadores Z cuando están en plena lucha por el destino del universo. En el modo de batalla campal Z, los personajes que aparecen varían dependiendo del episodio en el que te encuentres.



Son Goku

Son Goku es sin duda alguna el maestro de una gran variedad de ataques especiales golpes en cadena. Los otros tipos de ataque que realiza son también muy devastadores. Son Goku es el personaje principal. Haz un buen uso de sus cualidades.

Ataques especiales golpes en cadena

La bola de energía



Kamehameha



Movimiento instantáneo Kamehameha





Son Gohan

Un defensor de la justicia desde su juventud, y además un gran hombre Saiya, Son Gohan ha llegado a ser uno de los más grandes luchadores. Este personaje puede realizar una gran variedad de ataques dependiendo del periodo de tiempo.

Ataques especiales golpes en cadena

Haz de luz mágico



Kamehameha



Kuririn

Un gran amigo y compañero de estudios de Goku. Debido a su pequeño tamaño, sus brazos y piernas tienen un alcance muy limitado, pero los ataques especiales golpes en cadena que realiza son extremadamente devastadores.

Ataques especiales golpes en cadena

Kien Retsu zan





Piccolo

Este personaje se aprovecha de la longitud de sus brazos y piernas y de su increíble velocidad para humillar al pobre infeliz que ataca. Este personaje resulta muy útil cuando es controlado directamente por ti o cuando lo utilizas como una simple ayuda (un acompañante).

Ataques especiales golpes en cadena



Ataque especial
agujereador de luz



Makuhouidan



Vegeta

Es el príncipe de la orgullosa raza Saiya. Es el primer enemigo con el que te las verás en el episodio 1 en el modo de batalla campal Z. Lo puedes utilizar como uno de tus luchadores a partir del episodio 2.

Ataques especiales golpes en cadena



Destello final



Rompedor de la
Galaxia



Trunks

Es el hijo de Buruma y Vegeta, y llega desde el futuro. Su primera intervención es en el episodio 4 (cuando atacan los Cyborgs) en el modo de batalla campal Z.

Ataques especiales golpes en cadena



Gotenks

Es el resultado de la fusión entre el hermano menor de Gohan, Goten y el joven Trunks. Es rebelde y arrogante, pero al mismo tiempo también es un personaje muy fuerte.

Ataques especiales golpes en cadena







©Bird Studio/Shueisha/Toei Animation. ©Bandai 1996

Security Program © SEGA 1994 ALL RIGHTS RESERVED UNAUTHORIZED COPYING, REPRODUCTION, RENTAL, PUBLIC PERFORMANCE OR BROADCAST OF THIS GAME IS A VIOLATION OF APPLICABLE LAWS.

This product is exempt from classification under UK Law. In accordance with The Video Standards Council Code of Practice it is considered suitable for viewing by the age range(s) indicated.

PATENTS: U.S. Nos. 4,442,486/4,454,594/4,462,076; Europe No. 80244; Canada No. 1,183,276; Hong Kong No. 88-4302; Singapore No. 88-155; U.K. No. 1,535,999.