



TM & ©1992 U.C.S. & AMBLIN

ジュラシック・パーク



JURASSIC PARK™

TM & © 1992 UNIVERSAL CITY STUDIOS, INC. & AMBLIN ENTERTAINMENT, INC.



メガ-CD専用





このたびはメガーCDディスク
『ジュラシック・パーク』をお買い上げ
いただき誠にありがとうございます。
ゲームを始める前に
この取扱説明書をお読みいただきますと
より楽しく遊ぶことができます。

JURASSIC

CONTENTS

- ◆ プロローグ 4
- ◆ 任務指令^{にんむしれい} 6
- ◆ ゲームスタート 7
- ◆ スタート前^{まえ}にこの画面^{がめん}が表示^{ひょうじ}されたら 8
- ◆ ゲーム中の基本操作^{ちゅう きほん そうさ} 9
- ◆ カーソル・アイコンの操作方法^{そうさほうほう} 10
- ◆ フィールド画面^{がめん} 12
- ◆ アイテムセレクト画面^{がめん} 14
- ◆ エッグステータス画面^{がめん} 14
- ◆ 恐竜^{きょうりゅう}フィールドガイド 15
- ◆ パーク内のシンボルマーク^{ない} 15
- ◆ ビジターセンターについて 16
- ◆ アイテム紹介^{しょうかい} 19
- ◆ ゲームオーバー 21
- ◆ ゲーム中の時間経過^{ちゅう じかん けいか} 21
- ◆ 使用上^{しょうじょう}のご注意^{ちゅうい} 22



PARK™

TM & © 1992 U C S & AMBLIN



プロローグ

なんべい おき う ことう
南米コスタリカ沖150kmに浮かぶ孤島、
ヌブラル島。

しま だいじつぎょうか
この島では、大実業家ジョン・ハモンド
の指揮の下、前代未聞のテーマパーク開発
けいかく すす
計画が進められていた。

『ジュラシック・パーク』と名付けられ
たこのテーマパークは、“ジュラ紀”と呼
ばれる1億4000万年前の世界を支配して
いた恐るべき陸上生物“恐竜”を、クロー
ン技術により現代に甦らせることに成功し
ていたのだ。

きせき い じんるい
奇跡とも言えるこの人類
ゆめ げんじつ
の夢を現実のものとした

『ジュラシック・パーク』は、
きんだい ぎじゅつ くし
近代ハイテク技術を駆使し
たコンピューター管理シス
テムが導入され、開園に向
けての準備は着々と進めら
れていた。



しかし、叩きつけるよう
な嵐がヌブラル島を襲った
その日。

『ジュラシック・パーク』
は、その開園よりもセンセ
ーショナルな事態に見舞わ
れることとなってしまった
のだ……。



にんむしれい 任務指令

- ヌブラル島において、開園が予定されていた『ジュラシック・パーク』に重大なるアクシデントが発生しました。
- 熱帯低気圧の直撃により、パーク内のコンピューター管理システムが崩壊し、恐竜たちは人間の管理下を離れた模様です。
- あなたに与えられた任務は、パークへの到着後12時間以内に、右記の7種の恐竜の卵を少なくとも1種につき1つ以上、回収・確保することです。
- 恐竜の卵の回収後は、卵の温度が低下せぬよう迅速にビジターセンター内の「孵卵器」への保管を行ってください。

- ①ブラキオサウルス
- ②プロコンプソグナツス
- ③ディロフォサウルス
- ④ガリミマス
- ⑤ヴェロキラプトル
- ⑥トリケラトプス
- ⑦ティラノサウルス・レックス

ついき ●追記

新しい情報は、ビジターセンターのビデオテレフォンでお送りします。
では、任務が無事達成されるよう、幸運を祈ります。

ゲームスタート



タイトル画面に「PRESS START BUTTON」の表示が出たらスタートボタンを押してください。
次に、スタートメニューが表示されますので、方向ボタン▲▼でメニューをセレクトしてスタートボタンを押してください。

スタートメニュー

START GAME ゲームをはじめからスタートします。

OPTION A・B・Cボタンの機能設定を変更できます。
方向ボタン▲▼で画面右の機能をセレクトし、その機能を割り当てたいボタンを押せば設定が変更されます。

●TRAVEL (移動) ●ITEM (アイテムセレクト) ●FIRE/USE (アイテムの使用)

LOAD GAME 内蔵バックアップRAMにセーブ(保存)されているデータを使って、ゲームを前回セーブしたところから再開できます。
データセーブの方法については17ページを見てください。

スタート前に この画面が表示されたら

メモリの空き容量が足りません。
84ブロックのメモリが必要です。

・オプション画面で不要なファイルの
消去を行いますか？

・セーブなしでゲームを始めますか？

ゲームのデータセーブに必要な「内蔵バックアップRAM」の残り「空きブロック」が不足していると、タイトル画面の後にこの画面が表示されます。

データセーブには、空きブロックが「85ブロック」以上必要なので、以下のメニューを方向ボタン▲▼でセレクトしてスタートボタンを押してください。

・オプション画面で
不要なファイルの
消去を行いますか？

メガCDのコントロール画面に戻ります。
コントロール画面の「OPTION」で、内蔵バックアップRAMにセーブしてある他のゲームのセーブデータを消去するか、別売の「バックアップRAMカートリッジ」にコピーするかして、85ブロック以上のデータの空きブロックを用意してください。

・セーブなしでゲーム
を始めますか？

データの空きブロックを用意せずにゲームをスタートさせます。
ただし、ゲーム中のデータセーブが一切できなくなるので注意してください。

ゲーム中の基本操作

『ジュラシック・パーク』は1人用のゲームです。
 コントロールパッドを本体のコントロール端子1に接続してプレイしてください。



スタートボタン	エッグステータス画面表示 (ポーズ)
方向ボタン	カーソル・アイコンの移動 / アイテムセレクト
Aボタン	他のフィールドへの移動
Bボタン	アイテムセレクト画面表示 / アイテムの決定
Cボタン	アイテムの使用
X・Y・Zボタン	使用しません

★ 3ボタンのコントロールパッドでもプレイできます。

カーソル・ アイコンの操作方法

パーク内の調査や卵の回収といった作業は、すべて「カーソル」を操作して「アイテム」を使用することで行っていきます。

カーソルの操作



●スクロール

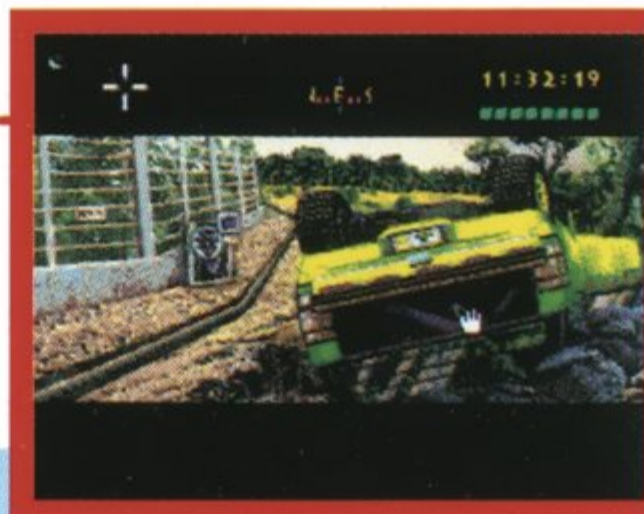
フィールドやビジターセンター内では、カーソルを使って画面を360°自由に見渡すことができます。

カーソルを方向ボタン◀▶で移動させると、画面が左右にスクロールします。

●拾う・押す・操作する

カーソルが手のアイコンの「ハンドカーソル」に変わったときは「拾う・押す・操作する」などの作業ができます。

ハンドカーソルに変わった位置でCボタンを押してください。



●移動する

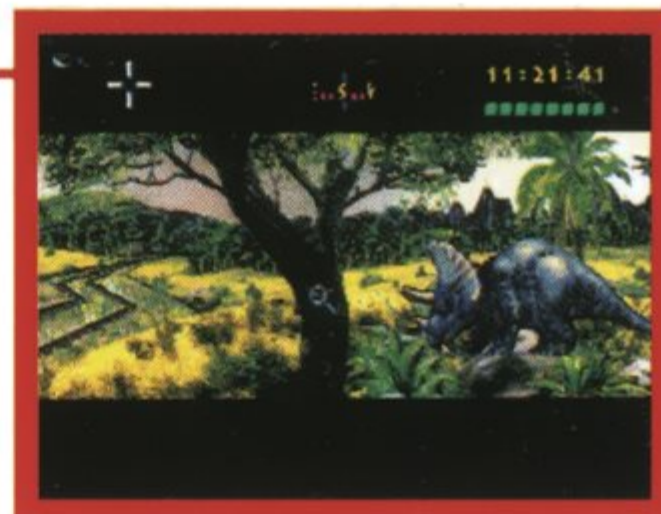
カーソルが▲アイコンの「移動カーソル」に変わったときは、他のフィールドなどへの「移動」ができます。

移動カーソルに変わった位置でAボタンを押してください。

●ズームアップ画面に入る

カーソルが虫眼鏡のアイコンの「グラスカーソル」に変わったときは「ズームアップ画面」に入れます。

グラスカーソルに変わった位置でCボタンを押すと、ズームアップされた画面で作業が行えます。



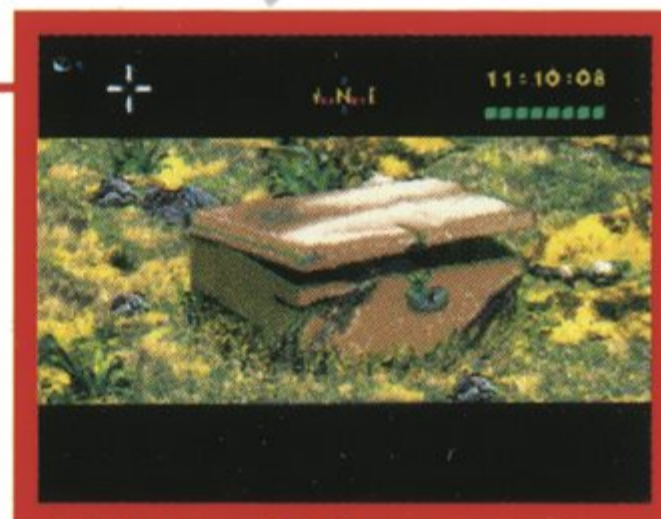
●ズームアップ画面から抜ける

ズームアップ画面での作業終了後、方向ボタン▼でカーソルを画面の一番下に移動させると、カーソルが▼アイコンの移動カーソルに変わります。

Aボタンを押せばズームアップ画面から抜けられます。

●アイテムを使用する

カーソルが×アイコンの「アイテムカーソル」に変わったときは、その位置で「アイテム」を使用できるということです。アイテムセレクト画面でアイテムをセレクトし、使用する位置にアイテムカーソルを合わせてCボタンを押してください。



●武器アイテムの使用

スタンガンなどの武器アイテムは、恐竜に対してだけ使用するものなので×アイコンは表示されません。

アイテムセレクト画面で武器アイテムをセレクトすると、カーソルが「照準カーソル」に変わるので、使用する位置でCボタンを押してください。

フィールド画面 がめん

任務である恐竜の卵の回収を進めていく画面を「フィールド画面」と呼びます。
ゲーム中、どのフィールド画面も左右360°自由にスクロールさせられます。

セレクトアイテム

コンパス

動体反応レーダー

暗視用ゴーグル



タイム

ヘルスバー

カーソル

エッグマーク

●コンパス

スクロールや移動に応じて、進行方向を表示します。
東西南北がそれぞれ、E・W・S・Nとなっています。

●タイム

任務達成までに残された時間です。12:00:00からスタートします。
12時間以内に任務を達成できないと、ゲームオーバーになります。

●セレクトアイテム

アイテムセレクト画面でセレクトしたアイテムが表示されます。
使用回数に制限のあるものは、残り使用回数も表示されます。

●カーソル

セレクトアイテムに応じたカーソルが表示され、操作を行っていきます。
カーソルの操作方法は10ページを見てください。

●ヘルスバー

体力を8段階で表示しています。

ヘルスバーは、恐竜に襲われたり物理的なダメージを受けたりすると減っていき、
表示がすべて赤になるとゲームオーバーになってしまいます。

●エッグマーク

恐竜の卵を手に入れると、エッグマークが表示されます。

持っている卵は、なるべく早くビジターセンター内にある「孵卵器」に入れてしま
わないと温度が下がって死んでしまいます。卵が死ぬと表示が暗くなります。

●動体反応レーダー

動体反応レーダーを手に入れると表示されます。

自分を中心としたレーダーで、光る点が近くにいる恐竜たちです。

●暗視用ゴーグル

暗視用ゴーグルを手に入れると表示され、暗闇で自動的に使用されます。

アイテムセレクト画面 がめん



Bボタンを押すとアイテムセレクト画面が表示され、使用するアイテムを変更できます。

方向ボタンでセレクトしてBボタンを押すと、アイテムが変更されフィールド画面に戻ります。

エッグステータス画面 がめん



スタートボタンを押すとエッグステータス画面が表示され、恐竜の卵の回収状況をいつでも確認できます。

フィールド画面に戻るときは、もう一度スタートボタンを押してください。

- HAVE 現在持っている恐竜の卵の数
- DEAD 死なせてしまった恐竜の卵の数
- SAFE 孵卵器に保管した恐竜の卵の数

きょうりゅう

恐竜フィールドガイド



フィールドにある「恐竜フィールドガイド」は、恐竜たちの特徴や巣作りの情報などを提供してくれます。

ガラスカーソルで恐竜フィールドガイドのズームアップ画面に入り、ハンドカーソルを▶マークに合わせてCボタンを押すと、ロバート・T・バッカー博士の解説が始まります。ストップもCボタンです。作動しないガイドは、CD-ROM（データCD）をセットすれば作動させることができます。

パーク内のシンボルマーク

恐竜フィールドガイドなどのパーク内の案内や、ビジターセンターの孵卵器などでは、恐竜たちは各々以下のようなシンボルマークで表示されています。



ブラキオサウルス
(BRACHIOSAURUS)



ガリミマス
(GALLIMIMUS)



トリケラトプス
(TRICERATOPS)



プロコンプソグナツス
(PROCOMPSOGNATHUS)



ヴェロキラプトル
(VELOCIRAPTOR)



ティラノサウルス・レックス
(TYRANNOSAURUS REX)



ディロフォサウルス
(DILOPHOSAURUS)

ビジターセンターに ついて



ビジターセンター内での操作は、基本的にフィールド画面と同様に行っていきます。

ここでは、情報収集・データセーブ・卵の保管などができますが、センター内の各ルームに入るには、「カードキー」が必要になります。

ビデオテレフォン



ビジターセンターのコントロールルームにあるコンピューターにガラスカーソルでズームアップすると、任務達成に必要な情報やヒントを与えてくれる「ビデオテレフォン」を見ることができます。

方向ボタン▲▼で情報のメニューをセレクトしてCボタンを押すと、ビデオが作動します。ストップもCボタンです。



フィールドなどにいるときに新たなビデオ通信が入ると、画面左上のアンテナマークの横のメッセージライトが点滅するので注意してください。

★この画面右側の「Save Game」にガラスカーソルを合わせてCボタンを押すと、データセーブ画面に切り替わります。

データセーブ



データセーブ画面では、ゲームの進行状況を内蔵バックアップRAMに保存することができます。
保存しておけるデータは1つだけですので注意してください。画面の表示を見て、方向ボタン▲▼で「YES/NO」をセレクトしてCボタンを押してください。

★この画面の一番左にガラスカーソルを合わせてCボタンを押すと、ビデオテレフォン画面に切り替わります。

孵卵器



孵卵器は恐竜の卵を安全に保管するための装置です。
装置左下のスロットにカードキーカーソルを合わせてCボタンを押して孵卵器を作動させます。
卵を持っているときに「LOAD EGGS」にハンドカーソルを合わせてCボタンを押すと、卵が孵卵器に保管されます。
シンボルマークの右側が、孵卵器に入っている卵の数。
「TOTAL SAFE」は孵卵器に保管した卵の総数です。

ビジターセンターに ついて

メディカルボックス



メディカルボックスにハンドカーソルを合わせてCボタンをお押しすると、ヘルスバーを全回復できます。
パーク内のフィールドに設置されているものもあります。

充電器



充電器にハンドカーソルを合わせてCボタンを押すと、スタンガンの残り使用量を最大まで回復できます。
充電はこまめに行うようにしてください。

コンピューター



ビジターセンター内には数台のコンピューターもあります。コンピューターを操作することによって、トリケラトプス・エリア内にある建物のドアのアクセスコードなどを調べることができます。

アイテム紹介 しょうかい



●スタンガン

でんき きょうりゅう きぜつ
電気ショックで恐竜を気絶
させます。Cボタンを押し
つづけるなが
長さによって、4
だんかい いりよく つよ
段階に威力が強くなります。



●トランキライザー

ますいだん はっしゃ きょうりゅう たん
麻酔弾を発射して恐竜を短
じかんきぜつ
時間気絶させます。



●ガスランチャー

ますい えんとうだん はっしゃ
麻酔ガスの円筒弾を発射し
きょうぼう きょうりゅう うご たん
て、凶暴な恐竜の動きを短
じかんと
時間止められます。



●ホーンスプレー

おお おと きょうりゅう うご たん
大きな音で恐竜の動きを短
じかんと
時間止められますが、1回
ししょう
しか使用できません。



●カードキー

あ ふらんき
ドアを開けたり、孵卵器を
さどう
作動させたりできます。カ
ードキーにはレベルがあり、
レベルのたか
高いキーを手に入
れるとレベルのひく
低いキーの
きのう
機能をすべてカバーするこ
ができます。



●ペンチ

て
手では抜けないものを引き
ぬ
抜くことができます。



●ワイヤーカッター

せつだん
ロープなどを切断するとき
ししょう
に使用します。

しょうかい アイテム紹介



●ボルトカッター

きんぞくせい せつだん
金属製のものを切断する
ときに使用します。



●こえだ 小枝

トリケラトプスのエサです。



●パール

ひら はこ
開きかけた箱のフタをこじ
あ
開けられます。



●いわ 岩

な 物の こてい
投げつけたり、物を固定な
どするときに使用します。



●レンチ

し
ボルトなどを締めたりはず
したりできます。



●ガソリン

ねんりょう
モーターボートの燃料です。
しょう
使用するときは、移動カー
いどう
ソルに変わるまでCボタン
か
を押しつづけてください。
お



●ちゅうしゃき 注射器

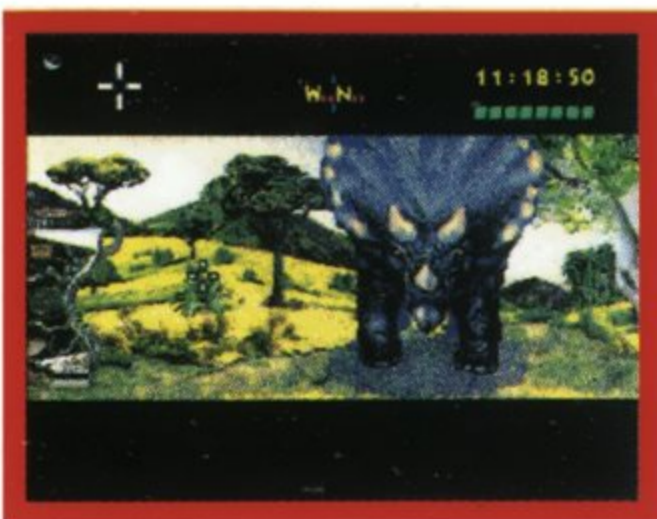
びょうき たお きょうりゅう
病気で倒れてしまった恐竜
ちりょう いりょうきぐ
を治療できる医療器具です。



●CD-ROM

しょう
あるものに使用すると、恐
きょう
竜の情報などを見ることが
りゅう じょうほう み
できます。

ゲームオーバー



ヘルスバーの表示がすべて赤くなったり、制限時間内に任務を達成できなかったりすると、ゲームオーバー(GAME OVER)になってしまいます。

また、巨大な恐竜の攻撃を受けたりすると、一撃でゲームオーバーになることもあります。ゲームオーバー画面になったらスタートボタンを押してください。タイトル画面に戻ります。

ゲーム中の時間経過



任務達成のために与えられた時間は12時間のみです。

ゲーム画面中のタイムは12:00:00からスタートし、カウントダウン式に減っていきます。時間の経過は以下のようになっています。

- フィールド画面などでは実際の時間と同様に時間が経過します。
- 移動ツールでフィールドを移動するごとに10分が経過します。
- 「アイテムセレクト画面・エッグステータス画面・フィールドガイド・ビデオテレフォン・データセーブ画面」では時間はストップしています。

MEGA-CDディスク 使用上のご注意

●キズつけないで

ディスクにキズをつけないよう、扱あつかいには注意ちゅういしてください。また、ディスクを曲まげたりセンター孔こうを大きくしないでください。

●文字を書いてもダメ

レーベル面めんに文字もじを書いたり、シールなどをはらないでください。

●保管場所に注意して

プレイ後ごは元もとのケースいに入れ、高温こうおん・高湿こうしつのところを避さけて保管ほかんしてください。

●ゲームで遊ぶときは

ゲームで遊ぶあそときは、部屋へやを明あかるくし、なるべくテレビ画面がめんから離はなれてください。また、健康けんこうのため、1時間じかんごとに10～20分ぶんの休憩きゅうけいを取り、疲つかれているときや睡眠不足すいみんぶそくでのプレイは避さけてください。

●汚れを拭くときは

レンズクリーニングなどつかに使うやわらかい布ぬので、中心部ちゅうしんぶから外周部がいしゅうぶに向かって放射状ほうしやじょうに軽かく拭ふき取とってください。なお、シンナーやベンジンなどは使つかわないでください。

●健康上のご注意

ごくまれに強つよい光ひかりの刺激しげきや点滅てんめつ、テレビ画面がめんなどを見みていて、一時的いちじてきに筋肉きんにくのけいれん・意識いしきの喪失そうしつ等の症しょうじょう状じょうを起おこす人ひとがいます。こうした経験けいけんのある方かたは、ゲームで遊ぶあそ前まえに必かならず医師いしと相談そうだんしてください。また、ゲーム中ちゅうにこのような症しょうじょう状じょうが起おきたときは、すぐいしにゲームをやめ、医師いしの診察しんさつを受うけてください。

MEGA-CDディスクは、メガ-CD専用せんようのゲームソフトです。普通ふつうのCDプレイヤーで使しようすると、ヘッドホンやスピーカーなどを破損はそんする恐おそれがありますので、絶対ぜったいに使しようしないでください。

メガドライブをプロジェクションテレビ(スクリーン投影方式とうえいほうしきのテレビ)に接続せつぞくすると、残像光量ざんざうこうりょうによる画面焼がめんやけが生しょうじる可能性かのうせいがあるため、接続せつぞくしないでください。

★このディスクを無断むだんで複製ふくせいすることおよび賃貸業ちんたいぎょうに使用しようすることを禁きんじます。

★MEGA-CD本体ほんたいの取扱説明書とりあわせつめいしょもあわせてご覧らんください。

新作ゲームソフトの案内や楽しい情報を、ジャンジャンお知らせします。

電話で

セガ ジョイジョイ
テレフォン

札幌
仙台
とうとう
東名
名古屋
おおひろ
福

札幌
仙台
とうとう
東名
名古屋
おおひろ
福

011-842-8181
022-285-8181
03-3743-8181
052-704-8181
06-333-8181
082-292-8181
092-521-8181

FAXで

セガ ファックス クラブ

SEGA・FAX・CLUB

03-5950-7790



- 1 ファックスの受話器を使ってコール。
- 2 音声ガイダンスにしたがってボタンを押せば、欲しい情報がファックスで送信されます。

* プッシュ回線またはトーン切り替えのあるダイヤル回線をお使いください。

番号をよく確かめて、正しくかけてください。

株式会社 **セガ・エンタープライゼス**

本社 〒144 東京都大田区羽田1-2-12

お問合せ先

お客様相談センター フリーダイヤル ☎0120-012235

受付時間 月～金 10:00～17:00 (除く祝日)

★MEGA-CDディスクは修理できません。何か支障がありましたら、お客様相談センターへお問合せください。

禁無断転載

Patents: U.S. Nos. 4,442,486/4,454,594/4,462,076; Europe No. 80244; Canada Nos. 1,183,276/1,082,351;
Hong Kong No. 88-4302; Germany No. 2,609,826; Singapore No. 88-155;
U.K. No. 1,535,999; France No. 1,607,029; Japan No. 1,632,396



TM & ©1992 U.C.S. & AMBLIN

Jurassic Park TM & ©1992 Universal City Studios, Inc. & Amblin Entertainment, Inc.
Licensed by MCA / Universal Merchandising, Inc. All rights reserved.

QSound is a trademark of Archer Communications Inc. Manufactured under license from QSound Ltd.

©1990 Archer Communications Inc. Cinepak is a trademark of SuperMac Technology, Inc.



この取扱説明書は
エコマーク認定の
再生紙を使用して
います。

672-2059

G-6038

株式
会社

セガ・エンタープライゼス