

# The Superz SHINOBI™



取扱説明書

SEGA



このたびはメガドライブカートリッジ「ザ・スーパー忍Ⅱ」  
をお買い上げいただき、誠にありがとうございました。  
ゲームを始める前にこの取扱説明書をお読みいただきま  
すと、より楽しく遊ぶことができます。

はん えい さわ げん だい しゃ かい  
繁栄を極める現代社会…

うら がわ ひそ くら かげ  
その裏側に潜む黒い影…

いま ふたた きよ あく うご  
今、再び巨悪が動きだす!



# CONTENTS

ストーリー	4
<small>そう さ ほう ほう</small> 操作方法	6
<small>あそ なた</small> 遊び方	10
アイテム	14
ラウンド	16
<small>しやうじやう</small> 使用上の <small>ちゆうい</small> ご注意	18





# ストーリー

ネオズイード  
NEO ZEED...アジアを中心として世界中にネットワークを  
持つ一大シンジケート。莫大な資金力・組織力を誇り、こ  
の世を破壊と暴力で支配しようともくろむ狂気の集団。  
だが彼らは、数年前、一人の男の活躍によって、完膚なき  
までに打ち砕かれたはずだった。

男の名はジョー・ムサシ。現代社会にあって、その裏側に  
うごめく悪に立ち向かう正義の忍、朧流忍者の頭目である。





しかし、当時NEO ZEEDの頂点に立ち、統領と呼ばれて組織に君臨していた人物は、実は、隠れた真の支配者の影武者に過ぎず、一見、壊滅したかに見えたNEO ZEEDは、現在までその命脈を保ちつづけていたのだ！

こうして、以前にも増して強大な力をつけた新生NEO ZEEDは、姿を現した真の支配者、シャドーマスターの指示のもと、圧倒的な軍事力・科学力を武器に、世界支配を目指して暗躍を開始した。

そして今、シャドーマスターの最初の指令が下される。

それは…

「我々の計画達成に障害となる、仇敵ジョー・ムサシを抹殺せよ！」

それから間もなく、天然の要害に囲まれたNEO ZEEDの本拠を見おろす高台に、白い人影が現れた。

修行の旅を終え、一回り大きくなった、ジョー・ムサシその人である。彼は、NEO ZEEDの挑戦を真っ向から受けて立ち、組織との最終決戦を覚悟してやってきたのだ。

ムサシ 対 NEO ZEED…

光と闇の闘いが、今また始まろうとしていた。



# 操作方法



**スタートボタン** ● ゲームスタート

● ゲーム中は忍術セレクト画面を開く(→p.11)

**Aボタン** ● 忍術を使う

**Bボタン**

● 攻撃

(敵との距離や姿勢によって  
攻撃方法が変わります。)

● 押したまましていると防御姿  
勢をとり敵の手裏剣や銃弾な  
どをはね返す

**Cボタン** ● ジャンプ

X・Y・Zボタンは使いません。

**方向ボタン** ● プレイヤーの移動

● オプション画面などで項目を選ぶ

☆ 従来のコントロールパッドでも操作は同じです。



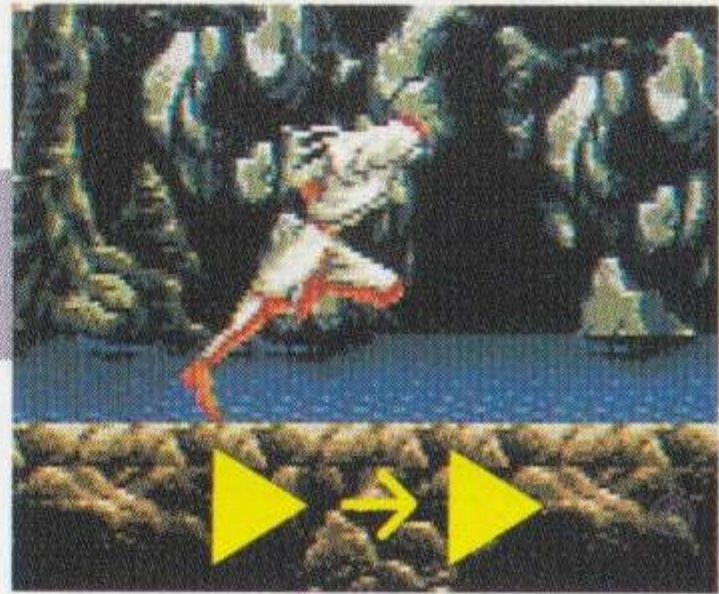
# プレイヤーの移動 い どう 方向ボタンで操作します ほうこう そう き

## 左右への移動 さ ゆう い どう

さ ゆう  
左右ボタン

## ダッシュ

さ ゆう おな ほうこう  
左右ボタンを同じ方向  
かい お  
にすばやく2回押す



## しゃがむ

した  
下ボタン

## しゃがんで移動 い どう

みぎ なな した  
右斜め下または  
ひだり なな した  
左斜め下ボタン

## 下に降りる した お

した お  
下ボタンを押しながら  
Cボタン

## 建物などの入口にはいる たてもの いりぐち

いりぐち まえ た うえ  
入口の前に立って上ボタンを  
お  
押す





# プレイヤーの特殊操作

## ハ双飛び

ジャンプしたとき、その最高地点でもう一度Cボタンを押すと、さらに高くジャンプする。



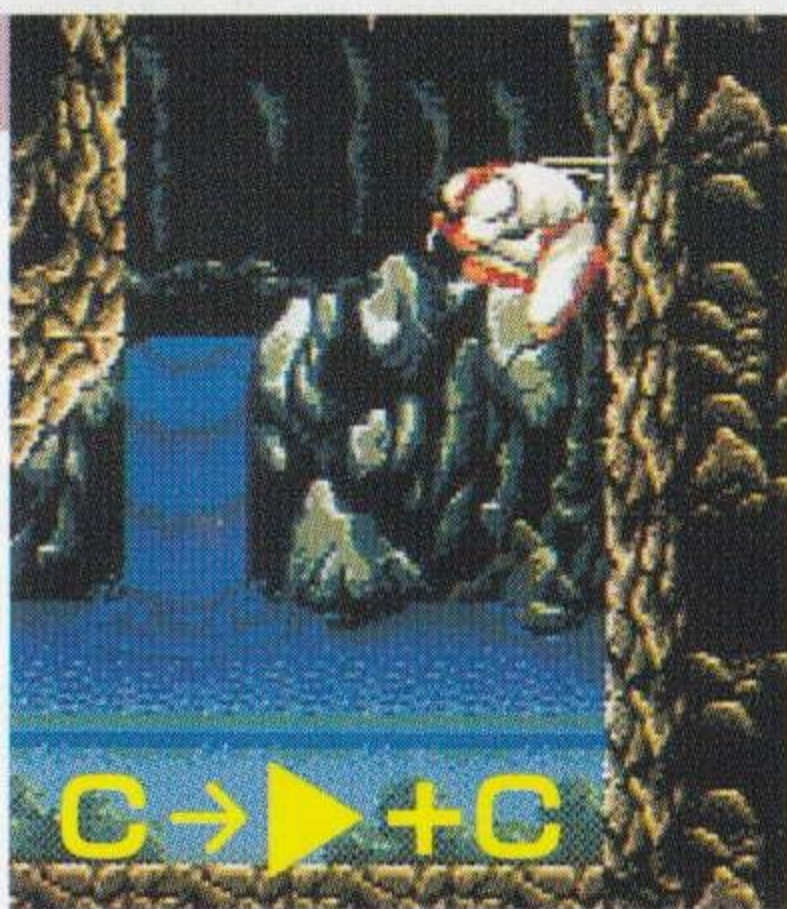
## ハ双手裏剣

ハ双飛びの最中にBボタンを押すと、8本の手裏剣を同時に撃つ。



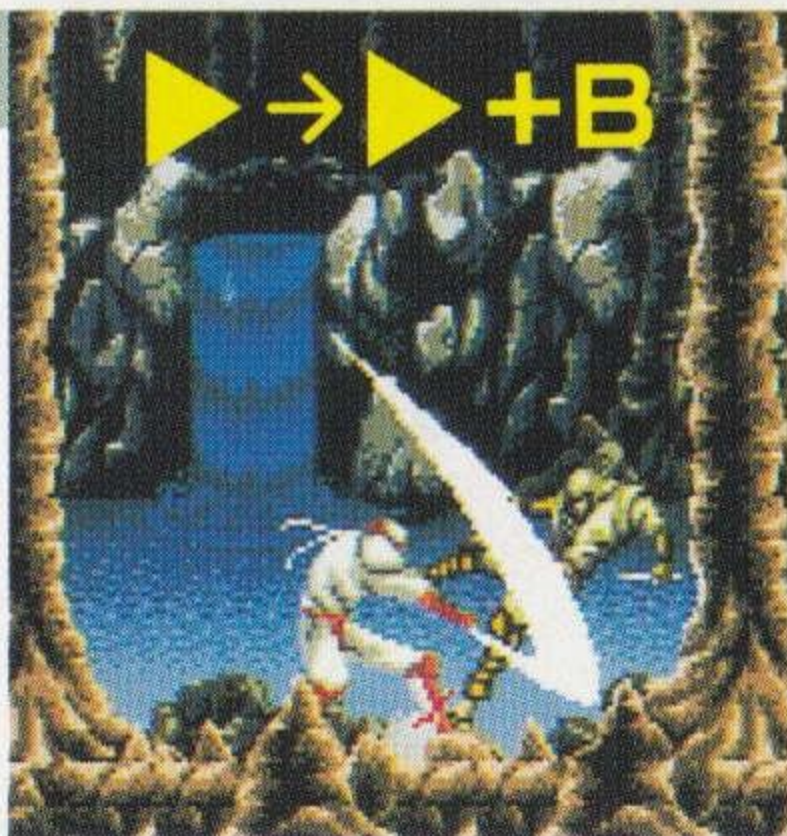
## 三角跳び

壁ぎわなどでジャンプして、壁側に方向ボタン（右または左）を押しながらCボタンを押すと、その壁を蹴ってさらに上へ飛び上がる。



## ダッシュ斬り

方向ボタン左右を、同じ方向にすばやく2回押しながら（2回目は押したまま）Bボタンを押すと、ダッシュしながら敵に切りつける。

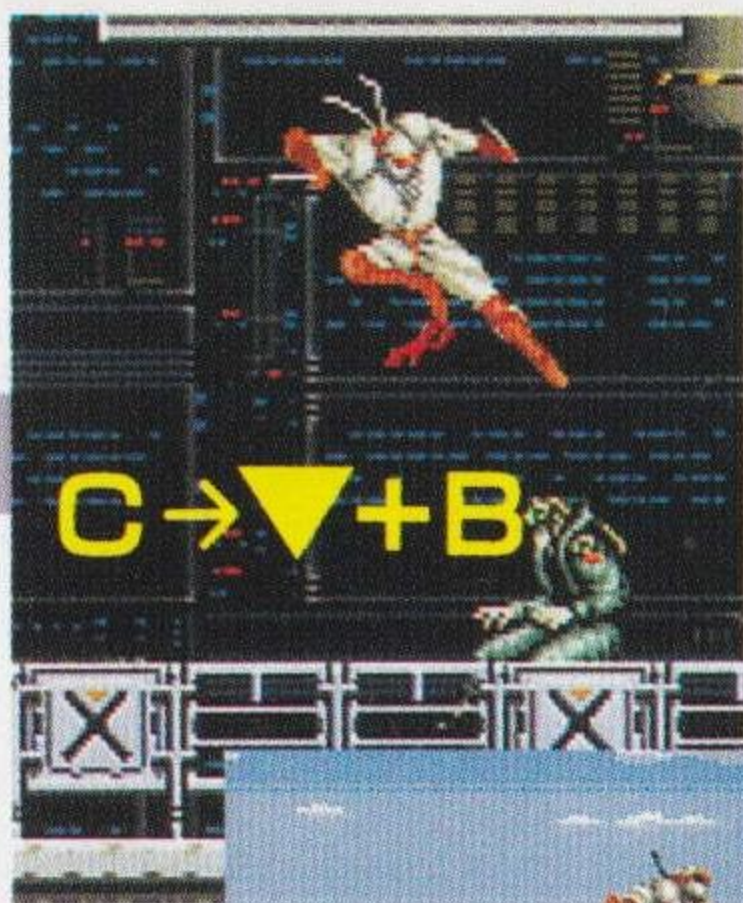




## 飛び蹴り

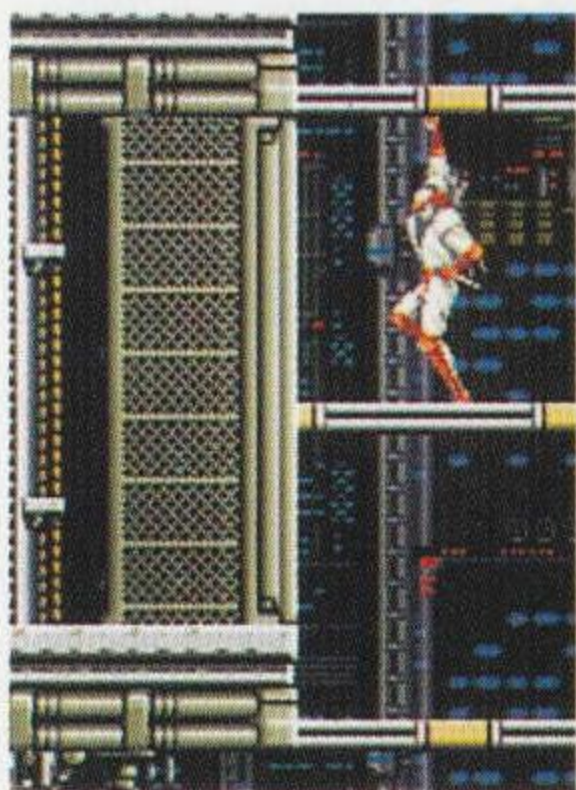
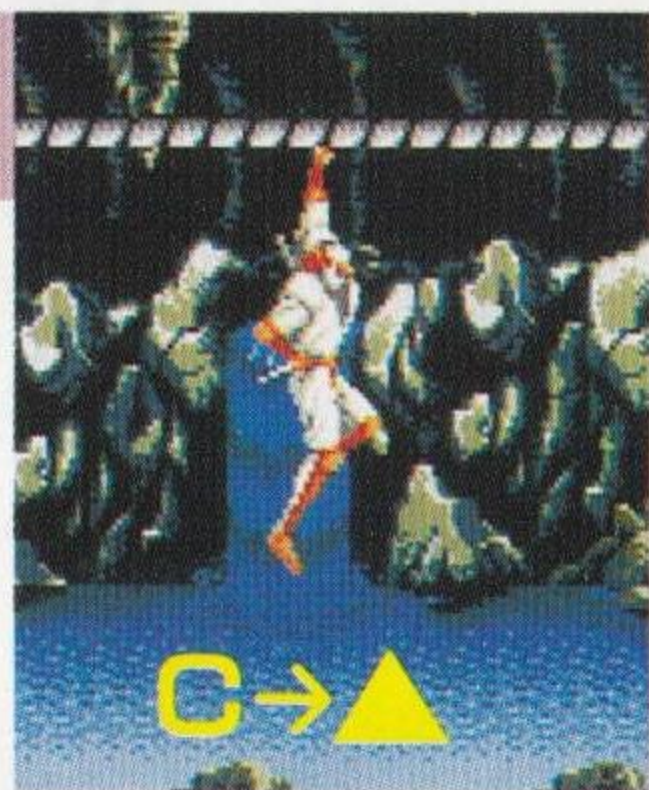
ジャンプ中に  
方向ボタン下

を押しながらBボタン  
を押すと、飛び蹴り攻  
撃をかける。



## ぶら下がり

天井など、つかまるこ  
ろがあるとき、ジャンプ  
して空中にいる間に方向ボタン上  
を押すと、そこにぶら下がり、さ  
らに左右ボタンを押すとそのまま  
移動する。



ぶら下がった状態で方向ボタン上を  
押しながらCボタンを押すと、場所  
によって、上へ飛び上がる。

☆ 方向ボタン下を押しながらCボタンを押すと飛び降  
ります。



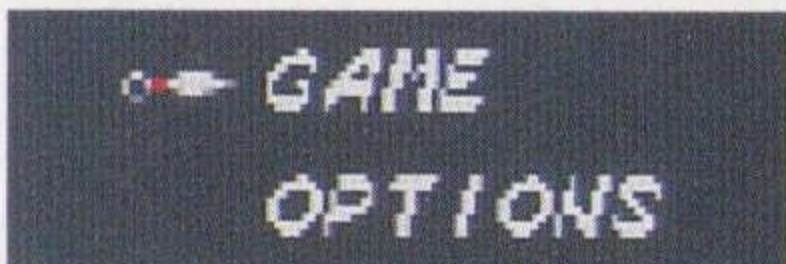
# 遊び方

## ゲームスタート

タイトル画面でスタートボタンを押すと下の画面に変わります。方向ボタン上下で選びスタートボタンを押してください。



タイトル画面



**GAME** : ゲームが始まります。

**OPTIONS** : オプション画面に変わります。

## オプション画面

ゲームの設定などを変えられます。方向ボタン上下で項目を選び、左右で変更してください。

### LEVEL :

ゲームの難易度を、EASY ~ HARDEST までの4段階に設定



### SHURIKINS :

ゲームスタート時の手裏剣(遠距離戦用)の数

**CONTROL TYPE** : A~Cボタンの操作を4通りに変更

**MUSIC** : ゲーム中のBGMを聞く

方向ボタン左右で曲を選びBボタンを押します。

BGMを止めるときはCボタンを押し、Aボタンを押すと曲がフェードアウトします。

**S. E.**

**VOICE**

ゲーム中の効果音(S. E.)や声を聞く

方向ボタン左右で選びBボタンを押します。

**EXIT** : タイトル画面にもどる

A~Cボタンを押してください。

☆ スタートボタンを押すと、いつでもタイトル画面にもどります。



# 画面の見方



## ①残りプレイヤー数

0のときに倒れるとゲームオーバー。(→p.13)

## ②ライフメーター

0になるとプレイヤーは倒れ、残りプレイヤー数が1つ減ります。

## ③現在持っている手裏剣の数

## ④忍術の種類

Aボタンを押すと表示されている忍術を使います。

## ⑤忍術を使える回数

## ⑥現在のスコア

## ◎◎◎忍術セレクト画面◎◎◎

使う忍術の種類を選ぶことができます。ゲーム中にスタートボタンを押すとゲームが中断され右の画面が出ます。



このとき方向ボタン上下で忍術を選び、スタートボタンを押してください。ゲームが再開し、Aボタンを押すと選んだ忍術を使います。(忍術→p.12)



# 忍術

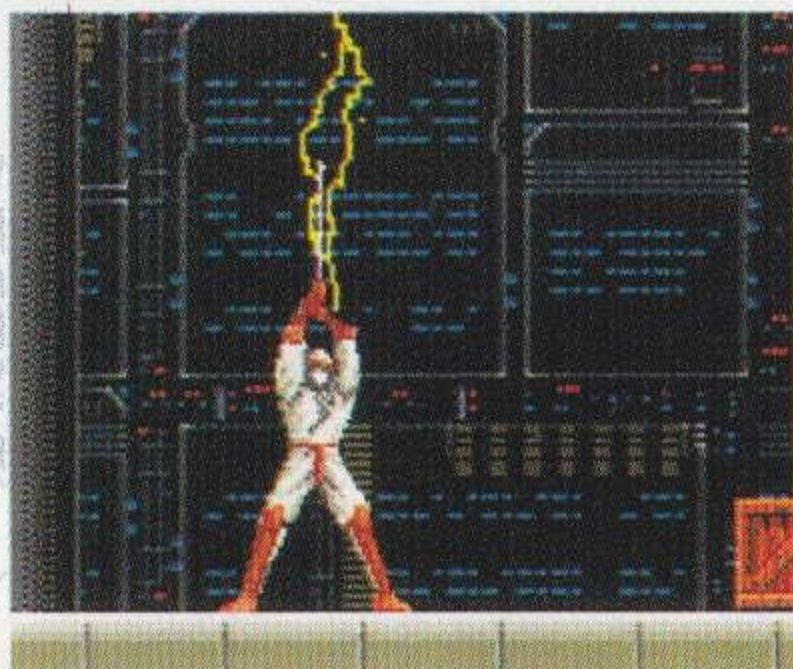
忍術は1ラウンドに1回使えますが、忍術アイテム（→ p.14）をとると、使える回数が増えます。

ただし、次のラウンドに持ち越すことはできません。プレイヤーが倒れると、回数は1にもどります。

## 雷の術

いかずちのじゆつ

雷のバリアをはり、一定回数、敵の攻撃を防ぐ。



## 火龍の術

かりゆうのじゆつ

マグマを呼び起こし、画面内の敵にダメージをあたえる。



## 浮身の術

ふしんのじゆつ

分身して身を軽くすることにより、跳躍力をつけ、通常では

飛び上がれないところにもジャンプできる。



## 微塵の術

みじんのじゆつ

自爆して周囲の敵にダメージをあたえるが、その場合残りプレイヤー数が1つ減るので注意。





# ラウンドクリア

ラウンドをクリアすると、  
 ハイスコアと現在のスコア  
 が表示され、さらにボーナ  
 ス点が加算されます。

## ROUND CLEAR

HIGH SCORE	22120
SCORE	22120
SHINOBI BONUS	00
NO NINJITSU BONUS	00
TECHNICAL BONUS	4000
SPECIAL BONUS	00

# 1UP

ゲームのLEVEL(難易度)により、一定のスコアをとる  
 と残りプレイヤー数が増えます。

LEVEL	必要なスコア
EASY NORMAL	30,000点とるごとに1UP
HARD	60,000点とるごとに1UP
HARDEST	90,000点になったときのみ1UP

# ゲームオーバー&コンティニュー

残りプレイヤー数が0のときにプ  
 レイヤーが倒れるとゲームオーバ  
 ーとなり、右の画面に変わります。  
 方向ボタン上下で選びスタートボ  
 タンを押してください。

## GAME OVER

HIGH SCORE	11170
SCORE	11170

→ CONTINUE 3  
 NEW GAME

クレジット

**CONTINUE:** コンティニュープレイできます。

(コンティニューはクレジットの数だけできます。)

**NEW GAME:** ゲームを最初からやり直します。



# アイテム

ゲーム中のアイテムボックスをこわすと  
中からアイテムが出てきます。



アイテムボックス

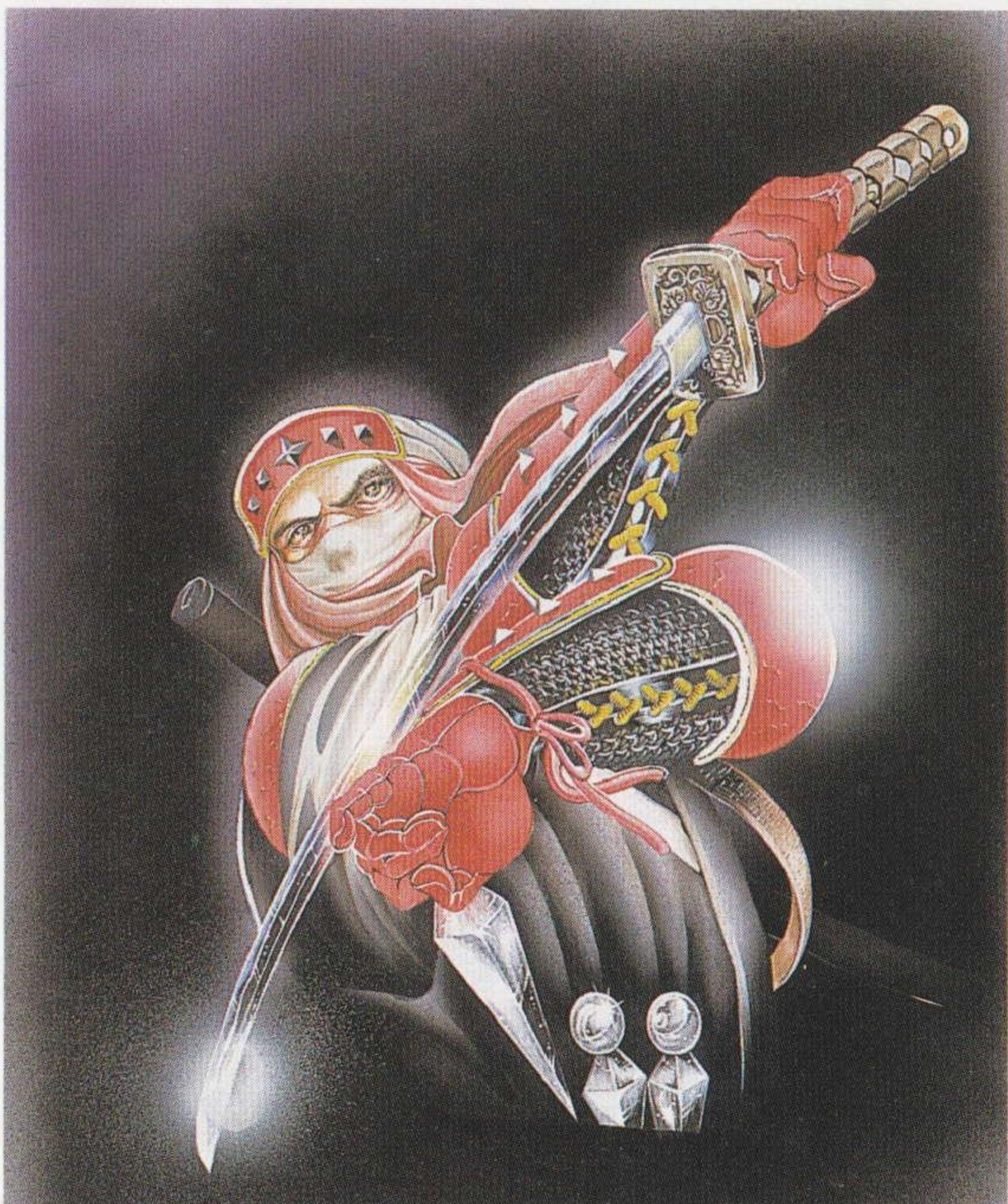
## 手裏剣(小)

とると手裏剣の数が5コ増える。

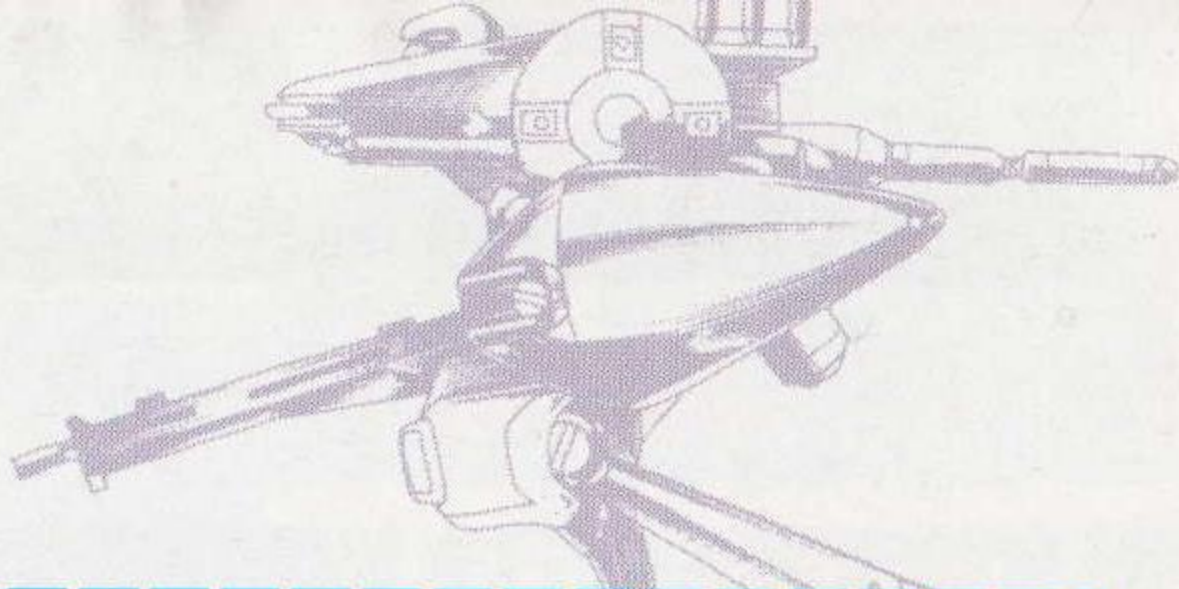


## 手裏剣(大)

手裏剣の数が20コ増える。







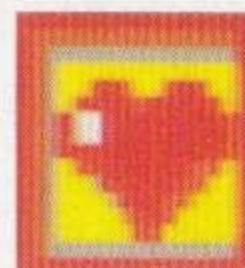
## ライフ回復(小)

とるとライフが少し回復する。



## ライフ回復(大)

ライフが全回復する。



## パワーアップ

とると攻撃力がアップする。  
ただしダメージを受けるともとも  
もどる。



## IUP

残りプレイヤー数が1つ増える。



## 忍術

忍術を使える回数が1回増える。



## 時限爆弾

自動的に爆発して、プレイヤーに  
ダメージをあたえる。





# ラウンド

再び、その凶悪な姿を現したNEO ZEED。ムサシの行く手には  
 一体なにが待ちかまえているのか!?



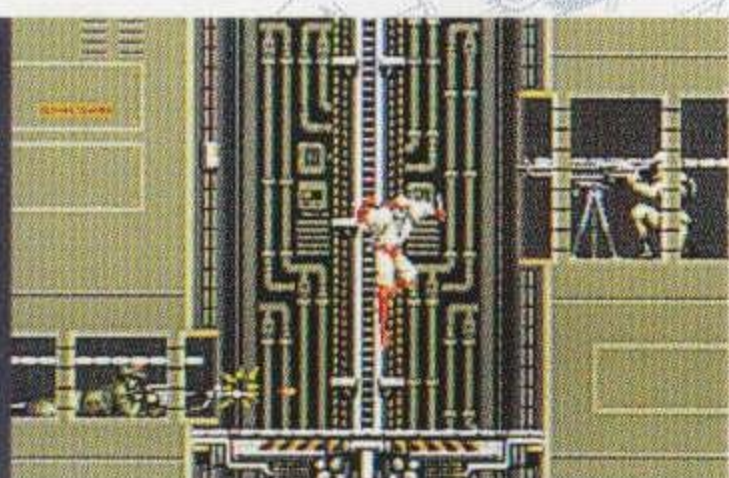
## ラウンド1



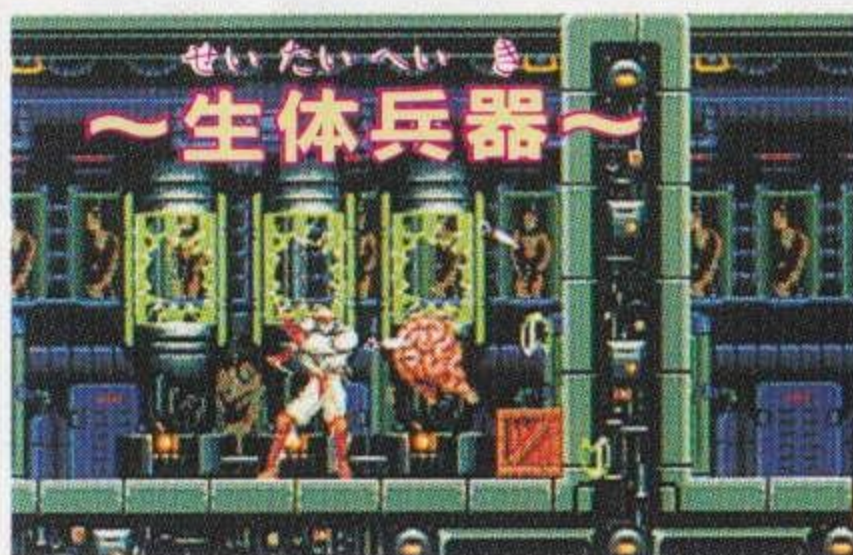
一路、NEO ZEEDの本拠に向かって、深い森を抜けるムサシ。  
 だが、すでにそこには、ムサシ抹殺の命を受けた敵の忍者軍  
 団が待ち受けていた! 敵の猛攻をかわしつつ、ムサシはやが  
 て、不気味な鍾乳洞に足を踏み入れる...



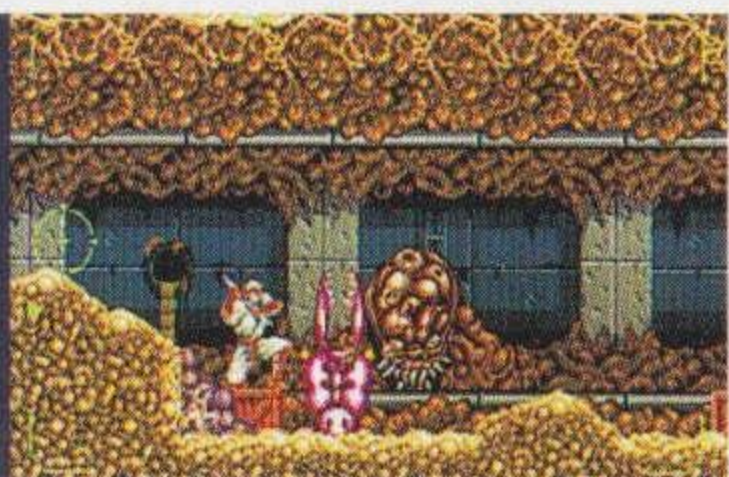
## ラウンド2



NEO ZEEDの頭脳である研究所を叩くべく、愛馬“紅”を駆つ  
 て古戦場を突き進むムサシの前に、無数の忍者が、巨大な風  
 に乗って現れる。群がる敵をけちらし、たどり着いた研究所  
 でムサシが見たものは!?



## ラウンド3



奇怪な生物がうごめく生体兵器工場。血に飢えた未知の敵が  
 いっせいに襲いかかってくる。そして、迷い込んだ地下処理  
 場では、バイオモンスターの巨大な影が、ムサシをつけねら  
 う。





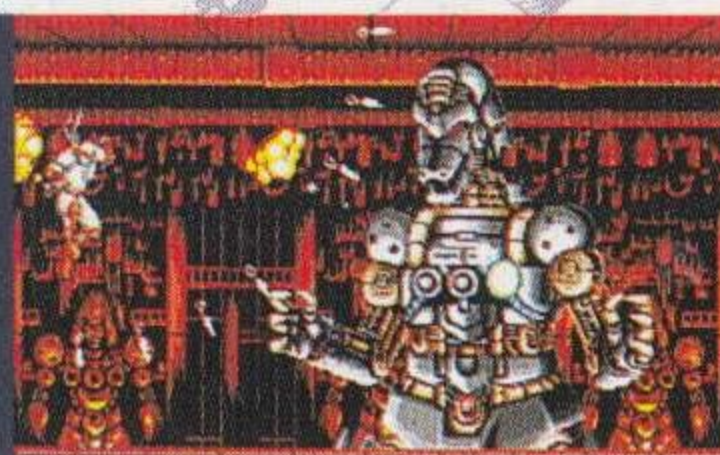
ラウンド4



うみ う  
海に浮かぶエネルギープラントが、NEO ZEEDにのっとられ  
た。最新鋭のジェットボートで海を渡り、プラントを解放し  
なければならない。プラントの先には敵の秘密工場が…



ラウンド5



こうじょう ちか  
工場にムサシを近づけまいと、  
てき そうこうげき はじ ねんりょう ばくはつ ひ うみ  
敵の総攻撃が始まった。燃料タンクの爆発で火の海となった  
もり はし め こうじょう せんじゅう は かい  
森を走り抜け、工場に潜入し、すべて破壊しようとするムサ  
シ。だがそのとき、鋼の魔獣“メガザウルス”が出現する。

いよいよNEO ZEEDとの最終決戦が始まる！



そして、闘いは佳境へ…



# 使用上のご注意

## ●電源OFFをまず確認!

カートリッジを抜き差しするときは、必ず本体のパワースイッチをOFFにしておいてください。



## ●カートリッジは精密機器!

落とすなどの強いショックを与えないでください。また、分解は絶対にしないでください。



## ●端子部には触れないで!

カートリッジの端子部に触れたり、水で濡らしたりすると、故障の原因になります。



## ●保管場所に注意して!

カートリッジを保管するときは、極端に暑いところや寒いところ、湿気の多いところを避けてください。



## ●薬品を使って拭かないで!

カートリッジの汚れを拭くときに、シンナーやベンジンなどの薬品を使わないでください。



## ●ゲームで遊ぶときは

ゲームで遊ぶときは、部屋を明るくし、なるべくテレビ画面から離れてください。また、健康のため、1時間ごとに10~20分の休憩をとり、疲れているときや睡眠不足でのプレイは避けてください。

## ●●●●健康上のご注意●●●●

ごくまれに強い光の刺激や点滅、テレビ画面などを見ていて、一時的に筋肉のけいれん・意識の喪失等の症状を起こす人がいます。こうした経験のある方は、ゲームで遊ぶ前に必ず医師と相談してください。また、ゲーム中にこのような症状が起きたときは、すぐにゲームをやめ、医師の診察を受けてください。

メガドライブをプロジェクションテレビ（スクリーン投影方式のテレビ）に接続すると、残像光量による画面焼けが生じる可能性があります。そのため、接続しないでください。



セガ

ジョジョイジョイ

テレフォン

新作ゲームソフトや楽しい情報を、  
みんなにお知らせする、  
セガからのホットラインだよ。

札幌 011-832-2733

東京 03-3236-2999

大阪 06-333-8181

福岡 092-521-8181

☆電話番号をよく確かめて、  
正しくかけてください。



株式会社 **セガ・エンタープライゼス**

- 本社 〒144 東京都大田区羽田1-2-12 お客様相談センター  
フリーダイヤル ☎0120-012235 受付時間 月～金 10:00～17:00 (除く祝日)
- 札幌支店 〒062 北海道札幌市豊平区豊平五条3-2-34 ☎011(841)0248
- 関西支店 〒561 大阪府豊中市豊南町東2-5-3 ☎06(334)5331
- 博多支店 〒810 福岡県福岡市中央区白金2-5-15 ☎092(522)4715

★ ★ ★ ★ ★ 修理について ★ ★ ★ ★ ★

修理を依頼されるときは、  
下記または各支店までお申しつけください。

佐倉事業所 HE補修管理課  
〒285 千葉県佐倉市大作1-3-4 ☎043(498)2610 (直通)

FOR SALE AND USE ONLY IN ASIA

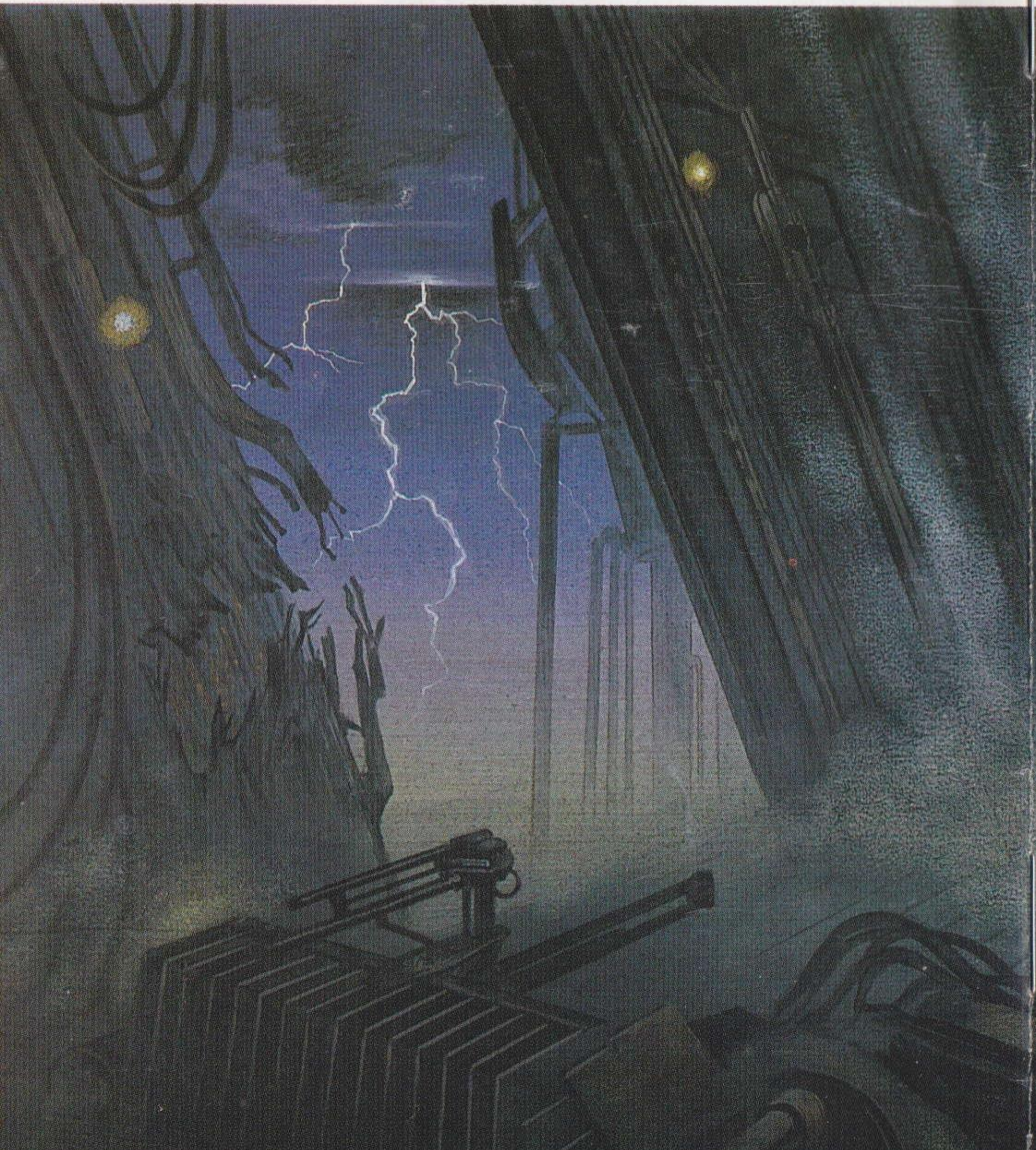
Patents: U.S. Nos. 4,442,486/4,454,594/4,462,076; Europe No. 80244;  
Canada No. 1,183,276; Hong Kong No. 88-4302; Singapore  
No. 88-155; Japan No. 82-205605 (Pending)

禁無断転載





MEGA DRIVE



この取扱説明書は  
エコマーク認定の  
再生紙を使用して  
います。

G-4085

672-1075

株式  
会社

**セガ**・エンタープライゼス