



MILESTONE INC.



# ドリームキャスト専用ソフトのご使用前に

保護者の方へ 小さなお子さまがご使用になる場合は、必ず保護者の方が一緒に読んで説明してあげてください。

## 注意

●このソフトを使用するときは、部屋を明るくし、目に負担が掛からないようテレビ画面から十分に離れてください。また、健康のため、1時間ごとに10～20分の休憩をとり、疲れているときや睡眠不足での使用はおやめください。長時間の使用またはテレビ画面に近づいて使用すると、視力低下の原因となります。●ごくまれに、強い光の刺激や点滅、テレビ画面などを見ていて、一時的に筋肉のけいれん・意識の喪失等の症状を起こす人がいます。こうした経験のある方は、このソフトを使用する前に必ず医師と相談してください。また、使用中にこのような症状が起きたときは、すぐに使用をやめ、医師の診察を受けてください。●ディスクは回転が完全に止まってから取り出してください。回転中のディスクに触ると、ケガやディスクの損傷の原因となります。●このディスクは、ドリームキャスト専用です。オーディオ用のCDプレイヤーで使用すると、大音量によって耳に障害を被る恐れがありますので、絶対に使用しないでください。

## 使用上のご注意

●ディスクの両面ともキズ、汚れや指紋等をつけないよう、扱いには注意してください。また、ディスクを曲げたりセンター孔を大きくしないでください。●ひび割れ、変形、破損したものを接着剤等で補修したディスクは誤作動や故障の原因になりますので、絶対に使用しないでください。●ディスクの両面とも文字を書いたり、シール等を貼らないでください。●使用後は元のケースに入れ、高温・高湿になる場所を避けて保管してください。●汚れを拭くときは、レンズクリーニング等に使うやわらかい布で、中心部から外周部に向かって放射状に軽く拭き取ってください。なお、シンナーやベンジン等は使わないでください。●このディスクを一般のCDプレイヤー等で使用すると、機器の故障やスピーカー等を破損する原因になりますので、絶対に使用しないでください。●ドリームキャスト本体およびご使用になる周辺機器の取扱説明書等も必ずあわせてご覧ください。

日本国特許：第2697603号、第2697010号、第2920536号、第2870538号、中華民国特許：第147563号、第110511号、Hong Kong Patent No. 88-4302、Singapore Patent No. 89-155。

※当社は本ソフトを許可なく複製・改変・レンタル・営利目的に使用・公に上映、送信することを禁止します。

これらを行った場合には法的措置を取ることがありますのでご注意ください。

Unauthorized copying, reproduction, rental, pay for play, public performance or transmission of this game is a violation of applicable laws.

## 目次

ストーリー	2
基本操作	3
ゲームの始め方	5
画面の見方	6
メニュー画面	8
ゲームシステム	10
キャラクター紹介	14
タタヨさんのラッパキ講座	16

# ストーリー

—世界が電波と、携帯端末に満ちた時代。

守草シズル(かみぐさしずる)は、電波によるアレルギーでクシャミと目のカユさに苦しんでいた。

そんな中、とある企業が電波アレルギーの特効薬とも言えるプログラムを開発中、突如としてテロリスト集団にビルごと占拠された！

なんとそこにはシズルの父も仕事で偶然居合わせていた！

シズルは、相棒の相田タダヨ(あいたただよ)の助けを借りて、端末スーツ小次郎に乗りこみ、特効薬と父の救出という目的のもとに、テロリストへ戦いを挑むのだった……！

# 基本操作

## ■操作方法

### ドリームキャスト・コントローラ

※ここに記載されている操作方法是、全て初期設定のものです。

#### アナログ方向キー

使用しません

#### 方向ボタン

自機の移動  
(8方向)、  
項目の選択

#### Xボタン

アブゾネット  
メール着信設定  
の変更

#### Yボタン

使用しません

#### Bボタン

ソード、選択の  
キャンセル

#### Aボタン

ショット、選択の  
決定

#### スタートボタン

ゲームのスタート、  
一時停止

#### Rトリガー

使用しません

#### Lトリガー

使用しません

※スタートボタン以外のボタンでメールのメッセージスキップができます。

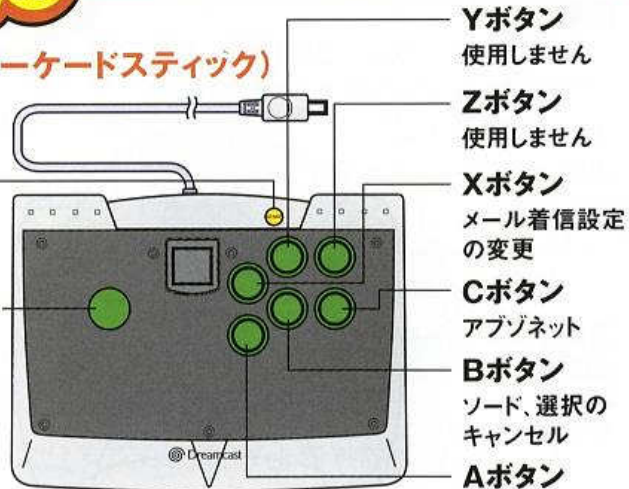
## 基本操作

### ■操作方法(アーケードスティック)

※ここに記載されている  
操作方は、全て初期  
設定のものです。

**スタートボタン**  
ゲームのスタート、  
一時停止

**ジョイスティック**  
自機の移動  
(8方向)、  
項目の選択



**Yボタン**  
使用しません

**Zボタン**  
使用しません

**Xボタン**  
メール着信設定  
の変更

**Cボタン**  
アブゾネット

**Bボタン**  
ソード、選択の  
キャンセル

**Aボタン**  
ショット、選択の  
決定

※スタートボタン以外のボタンでメールのメッセージスキップができます。  
※アーケードスティックは別売ります。

### ご注意

- ※本ソフトは、1人用です。本体の電源を入れる前に、コントローラなどの対応周辺機器をドリームキャスト本体のコントロールポートAに接続してください。  
またゲーム中に、A+B+X+Yボタンを同時に押した状態でスタートボタンを押すと、タイトル画面に戻ります。
- ※本体の電源を入れるときに、アナログ方向キーおよびL/Rトリガーを動かさないでください。キーやトリガーを動かすとポジションの調整が正しく行われず、誤動作の原因となります。
- ※ドリームキャスト・コントローラに「ぶるぶるばっく(別売)」をセットして、ゲームをプレイするときは、ぶるぶるばっくを必ずコントローラの拡張ソケット2に接続してください。
- ※対応していない周辺機器での動作は保証されません。

## ゲームの始め方

### ■ゲームスタート

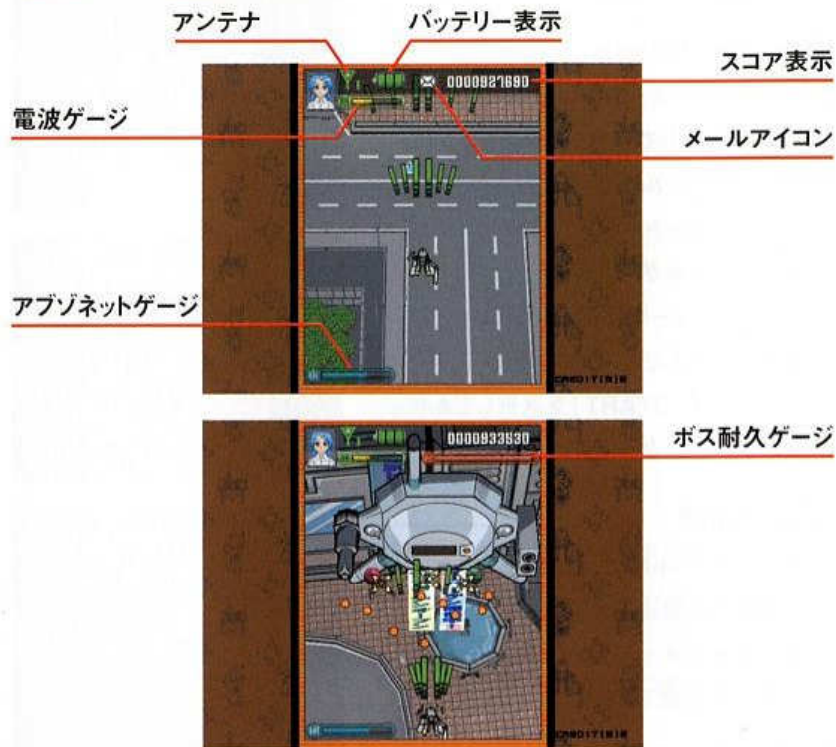
ドリームキャスト本体に本製品のディスクをセットしてパワーボタンをオンにすると、タイトル画面が表示されます。ここで、スタートボタンを押すとタイトルメニューが表示されますので、方向ボタンでメニュー項目を選択し、Aボタンで決定してください。タイトルメニューで「GAME START」を選択してAボタンを押すと、ゲームがスタートします。

### ■装備選択

ゲームスタート時に、使用するウェポンと自機の移動速度を選択します。また、ゲーム中にメールを受信するかどうかの設定を変更できます。



# 画面の見方



## ・アンテナ

得点倍率を表します。  
アンテナの本数が増えるに連れ、得点倍率が上昇します。

## ・電波ゲージ

現在の電波の量を表します。電波を吸収することで増加し、時間の経過とともに減少します。

## ・スコア表示

現在の得点を表します。

## ・バッテリー表示

プレイヤーのライフを表します。  
0になるとゲームオーバーです。

## ・ボス耐久力ゲージ

ボスの耐久力を表します。  
ダメージを与えると減少し、ゲージがなくなると破壊できます。

## ・メールアイコン

メールの受信状態を表します。  
メールを受信すると、アイコンが点灯します。

## ・アブゾネットゲージ

アブゾネットを使用するためのエネルギーを表します。  
ゲージがフルのとき、アブゾネットを使用できます。

# メニュー画面



## ■タイトルメニュー

### GAME START

ゲームを開始します。

### CONFIG

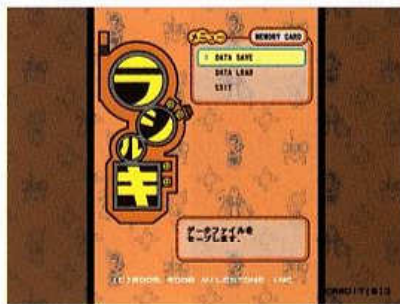
各種設定を変更します。

### MEMORY CARD

ファイルのセーブ/ロードを行います。

### EXIT

タイトルメニューを終了し、タイトル画面に戻ります。



## ■MEMORY CARD(メモリーカード)

### DATA SAVE

ファイルをセーブします。

### DATA LOAD

ファイルをロードします。

### EXIT

メモリーカードメニューを終了し、タイトルメニューに戻ります。

※ファイルのセーブには、メモリーカード(別売)の空き容量が4ブロック必要です。  
セーブ/ロード中は、本体の電源を切ったり、メモリーカード等の拡張ユニット、およびコントローラの抜き差しを行わないでください。

## ■CONFIG(コンフィグ)

### DIFFICULT(EASY/NORMAL/HARD)

ゲームの難易度を設定します。

### BATTERY(1~5)

自機の初期ライフ(バッテリー)数を設定します。

### EXTEND

#### (TYPE-1/TYPE-2/TYPE-3/TYPE-4)

ライフが回復する得点の設定をします。  
以下の4つのタイプから選択できます。

TYPE-1:800万、2000万

TYPE-2:1000万、2000万、3000万、  
4000万、5000万

TYPE-3:500万、1500万

TYPE-4:NO EXTEND

### SCREEN MODE(TATE/YOKO)

画面表示方向の設定をします。

### SOUND(STEREO/MONAUURAL)

ステレオ/モノラルの設定をします。

### VIBRATION(ON/OFF)

ぶるぶるばっくの振動のON/OFFを設定します。



## CONTROLLER(※3・4ページ参照)

ゲーム中の操作のボタン割り振りを設定します。Aボタンを押すと設定画面に移行します。

## AUTO SAVE(ON/OFF)

オートセーブのON/OFFを設定します。

## DEFAULT

CONFIG内の設定を初期状態に戻します。ただし、CONTROLLERの設定は初期状態には戻りません。

## EXIT

CONFIGを終了し、タイトルメニューに戻ります。

# ゲームシステム

## ■基本ルール

自機「小次郎」を操作して、出現する敵をショットやソードで破壊してください。ステージの最後に出現するボスを破壊するとステージクリアとなります。全5ステージをクリアするとエンディングとなります。

### ・ゲームオーバーの条件

敵弾に当たるとバッテリーが1つ減ります。バッテリーがなくなるとゲームオーバーになります。



### ・コンティニューについて

バッテリーが無くなったとき、クレジットが1以上あればコンティニューができます。カウントが0になる前にスタートボタンを押すことで、ゲームオーバーになった場面からゲームを再開します。



クレジット数

## ■ショット

自機前方へ、ウェポンで攻撃します。ウェポンは3種類あり、それぞれ性能が異なります。ウェポンはゲーム開始時にひとつを選んで装備することができます。



ワイドショット



123レーザー



シャボン弾

## ■ソード

自機前方への近接攻撃です。攻撃力が高く、また、ソードでダメージを与えることでアブゾネットゲージが少し増加します。ソードとショットは同時に使用できますが、ソードで攻撃している間はショットの威力が低下します。



## ■シールド

一定時間攻撃を行わなければ、自機前方に敵の攻撃を防ぐ「シールド」が出現します。

※一部、シールドで防ぐことのできない攻撃も存在します。



# ゲームシステム

## ■アブゾネット

「アブゾネットゲージ」を消費し、自機の周囲に電波を吸収するフィールドを展開します。アブゾネット使用中は自機が無敵となり、フィールド内の敵や敵弾から電波を吸収することができます。

アブゾネットゲージは敵を倒したり、ソードで攻撃した際に出現するカプセルを回収することで増加します。(カプセルは自動的に回収されます)



## ■得点システム

電波を吸収することで電波ゲージが上昇し、アンテナの本数が増加します。アンテナの本数が多いほど得点倍率が高くなり、最大で16倍になります。



## ■アイテムについて

特定の敵 (アイテムキャリア) や敵編隊を破壊すると、アイテムが出現します。アイテムの種類により、様々な効果が発生します。



点: 得点が加算されます。



電: アンテナの本数が増加します。



網: アブゾネットゲージがフル状態になります。



力: ウェポンが1段階パワーアップします。



盾: 自機の前方に一定時間シールドが出現します。



## キャラクター紹介



### ■主人公 「守草シズル(かみぐさしずる)」

都下在住、高校1年生の16歳。  
都内の高校に通うごくフツ～の少女だが、  
電波症によるクシャミと涙に悩み中。  
家族構成は父(45)、母(43)、姉(19)、弟(14)。

「あ～、今日も目がスッゴイかゆい……  
ねえエーコお、何か良いパッチ持ってない～？」

### ■主人公の相棒 「相田タダヨ(あいたただよ)」

シズルの中学からの友達で、PCやメカ、  
その他諸々に強い。  
曲げた人差し指で眼鏡をずり上げるのが癖。  
家族構成はシズルもよく知らないが、  
一風変わった家庭環境らしい。

「ウーム、プロテクト固いでござるな。  
別のパスで試すか……あ、ビーコ殿良いところに！  
カフェオレ買ってきて欲しいでござる！」



### ■敵のリーダー 「三島ルキ(みしまるき)」

テロリストグループ  
『UMBRA (アンブラ)』のリーダー。  
笑うことが無く、常に冷静。  
彼女をテロに向かわせた理由は、  
自身の過去にあるらしい。  
少年のような服装や白いドレッド  
頭がトレードマークだが、  
テロリストたちの間でも  
その理由に触れる者は居ない。

「——この小さな端末から  
全てが始まっている。  
世の中も、私も、終わりも、  
みんな……  
私のしている事は、  
間違いかな、ママ。  
わからないよ……」



# タダヨさんのラジルギ講座

## 「アブゾネット」

アブゾネットはゲージがフルになるたび、何度でも使えるでござる。なので、出し惜しみせずドンドン使ったほうがお得でござるな。アブゾネット使用中にさらにゲージを溜めれば、連続発動も可能でござるよ!

## 「メールに注目」

メール受信設定をオフにしたり、届いたメールをボタン連打ですっ飛ばしたりしておらんでござるか?拙者からのメールには、攻略のためのヒントも隠されているので、じっくり読んでみるのも良いでござるよ。たまーに迷惑メールも届くけれど、それはご愛嬌でござる(笑い)



## 「地上敵とアイテムと」

地上の敵を破壊すると、もれなく色々な絵柄のアイテムが出現するのでござるが、これらはランキングで表示される「アイテム回収率」の対象となるのでござる。中には入手しづらい位置に出現するレアなアイテムも存在するので、探してみるのも楽しいかもでござるよ。おぬしは「回収率100%」を達成できるでござるかな?



## ■ご挨拶

このたびは  
ドリームキャスト専用ソフト  
「ラジルギ」を  
ご購入いただき、  
誠にありがとうございました。  
ゲームを始める前に、  
この取扱説明書を  
必ずお読みください。  
なお、この取扱説明書は  
大切に保管してください。





## 有限会社マイルストーン

〒167-0021 東京都杉並区井草2丁目27-8-103

ユーザーサポート TEL.03-5303-8164

<http://www.mile-stone.co.jp/>

©2005,2006 MILESTONE INC.

T-47802 M

SEGA、Dreamcastは株式会社セガの登録商標です。

この商品は株式会社セガが自社登録商標SEGAおよびDreamcastの使用を許諾したDreamcast専用のソフトウェアです。