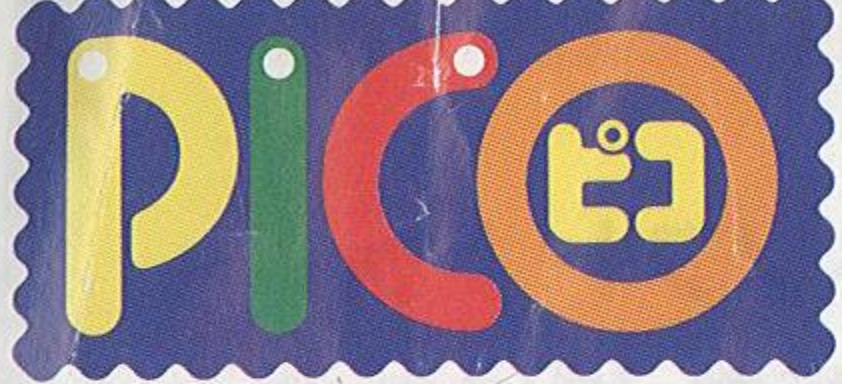


キッズ コンピュータ ピコ



せん よう え ほん  
ピコ専用絵本ソフト  
ガイドブック



この絵本ソフトは  
お絵かきもできます。

パワータイフ

ウルトラマンティガ  
マルチタイプ

スカイタイフ

# ウルトラマンティガ

©円谷プロ  
©円谷プロ・毎日放送  
©BANDAI 1997 MADE IN JAPAN



# ごあいさつ

このたびはバンダイのピコ専用絵本ソフト「ウルトラマンティガ」をお買い上げいただき、誠にありがとうございました。

お子様と一緒にピコ専用絵本ソフトをよりいっそう楽しんでいただくため、ご使用の際にはこのガイドブックをあわせてご覧ください。

ほんたいかくぶめいしょう  
**ピコ本体各部名称**

- イジェクトボタン
- カートリッジスロット
- タッチペン
- パワースイッチ
- タブレット
- ボタン
- ⊕ ボタン



ちゅうほんせいひんにほんせんよう  
注) 本製品は日本専用です。

ページ 3  
4

そうさほうほう  
操作方法について  
ないよう  
ゲームの内容

5



ウルトラ・ホイッパー  
ウルトラ・ボディアタック

7



ロックオン・ボンバー  
サーチオン・ファイヤー

9



バトル・ショット  
レスキュー・ファイト

11



ウルトラ・シューティング  
ウルトラ・ラビリンス

13



おえかきスパーク!

15

かく  
各おえかきツールの機能  
きのう

19

しょうじょう  
使用上のご注意  
ちゅうい

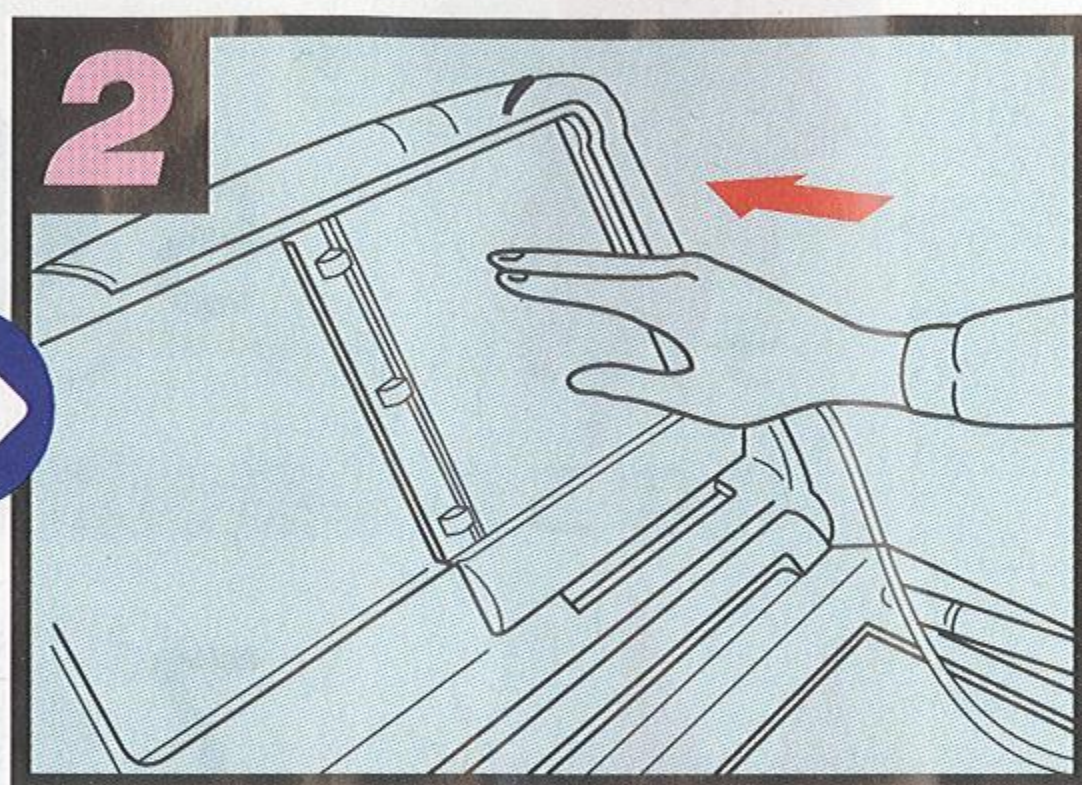
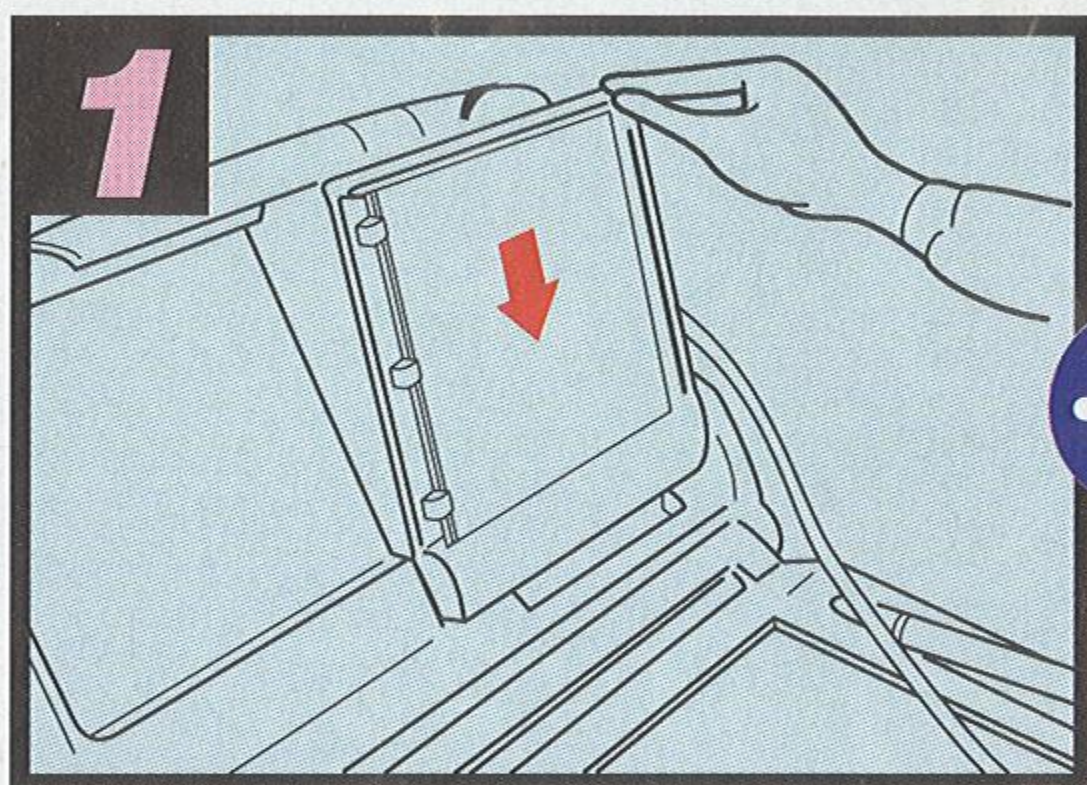
21

けんこうじょう  
健康上のご注意  
ちゅうい

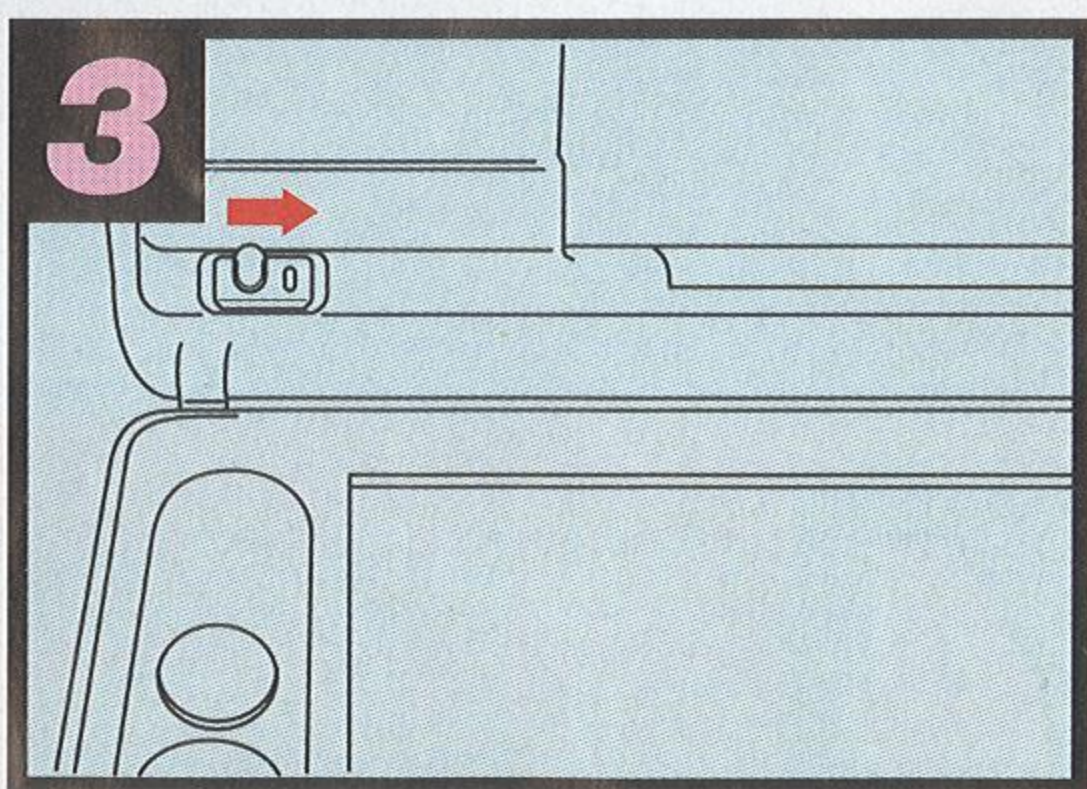
もくじ  
**目次**

# まず、ピコ本体に絵本ソフトを セットしてください。

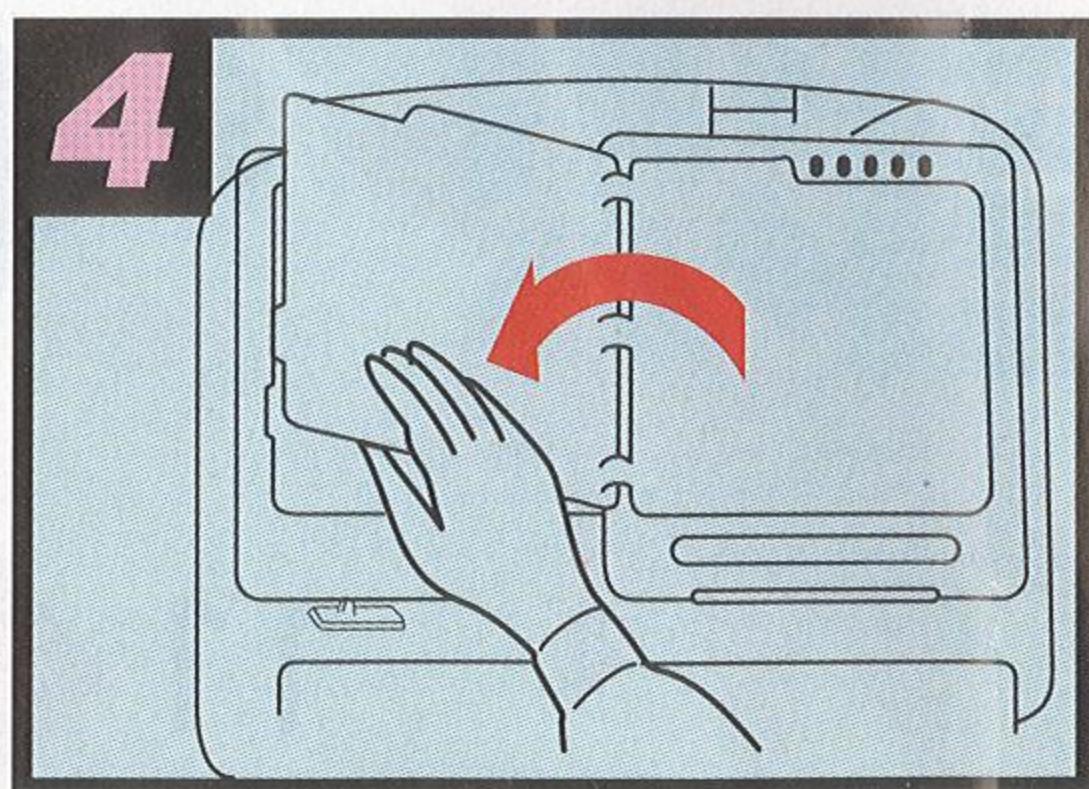
操作方法について



絵本を閉じた状態で、カートリッジスロットに奥までしっかりと差し込みます。ななめに差し込むと、絵本ソフトが取り出せなくなる場合がありますので、ご注意ください。「カチッ」と音がするまでうしろ側へ押ししてください。



パワースイッチをONにすると、社名ロゴにつづいてタイトルがあらわれます。正しくセットされていないと、ONにはなりません。



ページをめくると絵が変わり、いよいよイベントが始まります。

「ウルトラマンティガ」  
は表紙でもあそべます。

②③④をタッチしてね!



## ●パスワードを入力するとゲームの つづきがプレイできます。

①をタッチすると、パスワード入力画面があらわれます。⊕ボタンで文字を選び●ボタンで決定してください。間違えた場合はカーソルで「もどる」を選び、●ボタンで1文字ずつもどしてやり直すことができます。入力がすべて終わったら、「おわる」を、表紙画面へもどるときは「もとのがめんへ」を選んで●ボタンを押してください。くわしくはP4をご覧ください。



## ●3つのレベルが選べます。

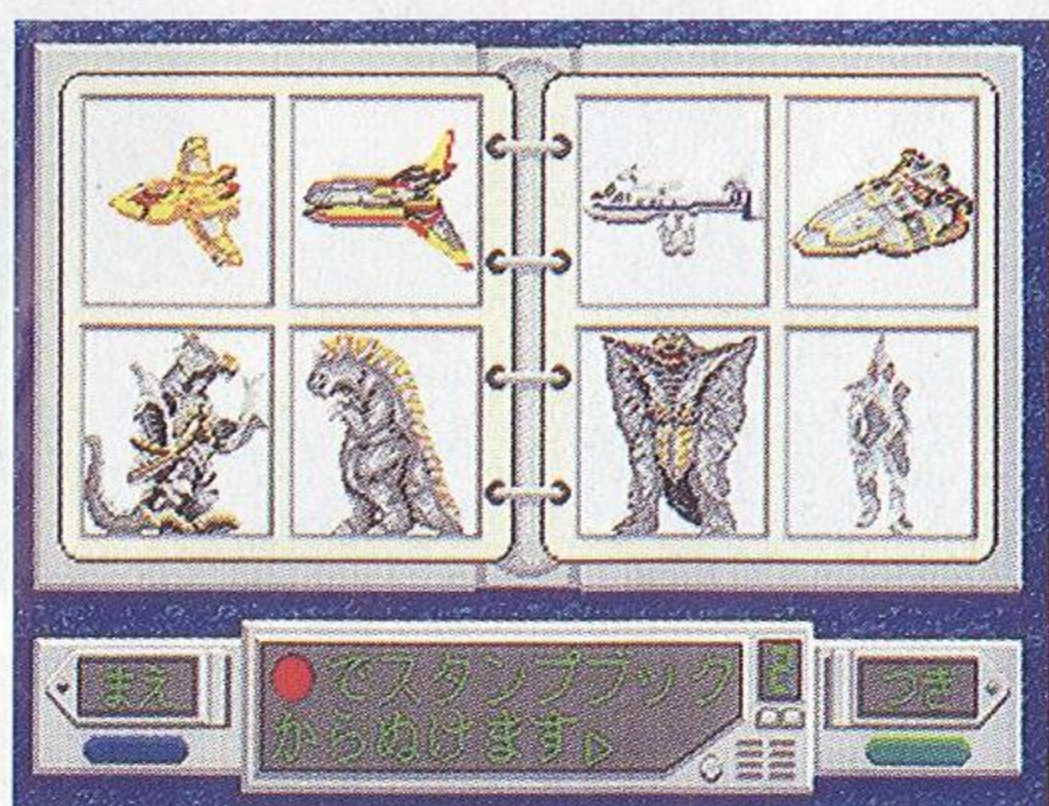
「やさしい」「ふつう」「むずかしい」の中から、好きなレベルを選んでタッチしてください。

# ゲームの内容

楽しいゲームがいっぱい登場するぞ!!  
 どんどんクリアして、おえかきページで  
 使えるかっこいいスタンプを集めよう!!

集めたスタンプは、おえ  
 かきページで使えるぞ!

各ページのゲームやサブゲームをクリア  
 すると、かっこいいスタンプがもらえ、集  
 めたスタンプはおえかきページで自由に  
 使うことができます。  
 同じゲームをもう一度クリアしてもまた  
 スタンプがもらえます。



スタンプは全32種類!  
 全部集めて自慢しよう!

集めたスタンプは、スタンプブックにフ  
 ァイルされ、各ページのスタンプブッ  
 クマークをタッチすれば、いつでも見  
 ることができます。スタンプは、何がも  
 らえるかわからず、同じスタンプになる  
 場合もあります。

パスワードを入力すれば、  
 ゲームのつづきもOKだ!

ゲームをクリアしてスタンプをもらうと  
 き、パスワードが表示されます。そのパ  
 スワードをおぼえておけば、次回遊ぶ  
 ときにパスワード画面に入力でき、集め  
 たスタンプはそのままで、ゲームのつづ  
 きが遊べます。



1

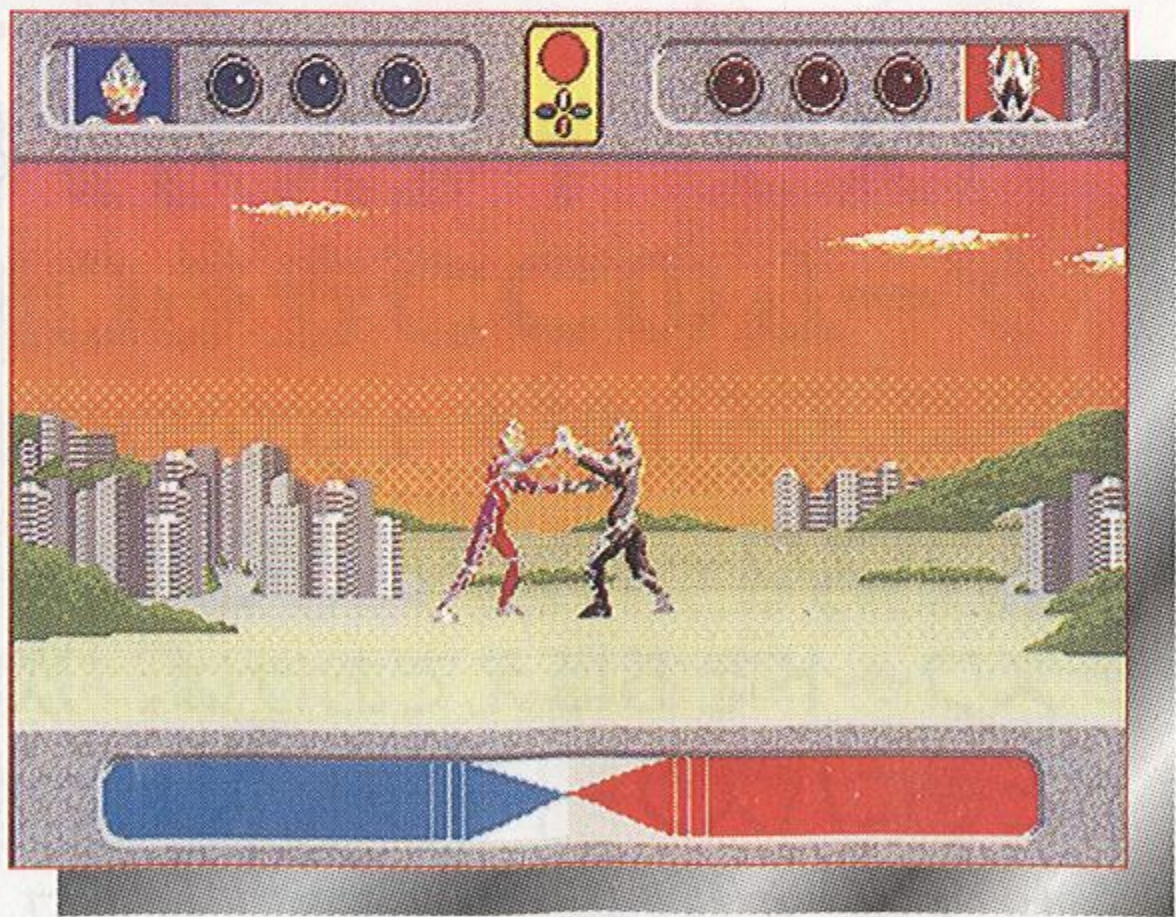
伝説の巨人ウルトラマンティガが登場!  
トリプル変身で必殺技をくりだすぞ!

ウルトラ・ホイッパー  
ウルトラ・ボディアタック



遊び方《ウルトラ・ホイッパー》

●ボタンを押してゲームスタート。  
まず絵本をタッチしてたたかうウル  
トラマンティガ(123)のタイプを  
選び、●ボタンで決定します。ゲーム  
がはじまったら、●ボタンを連打して  
パワーゲージをいっぱいにし、敵を  
投げ飛ばします。敵を3回投げれば  
クリア、●ボタンを押して必殺技を出  
すことができます。先に3回投げられ  
るとゲームオーバーです。



番号の付いているところをタッチしてね! 必殺技が見られるよ!

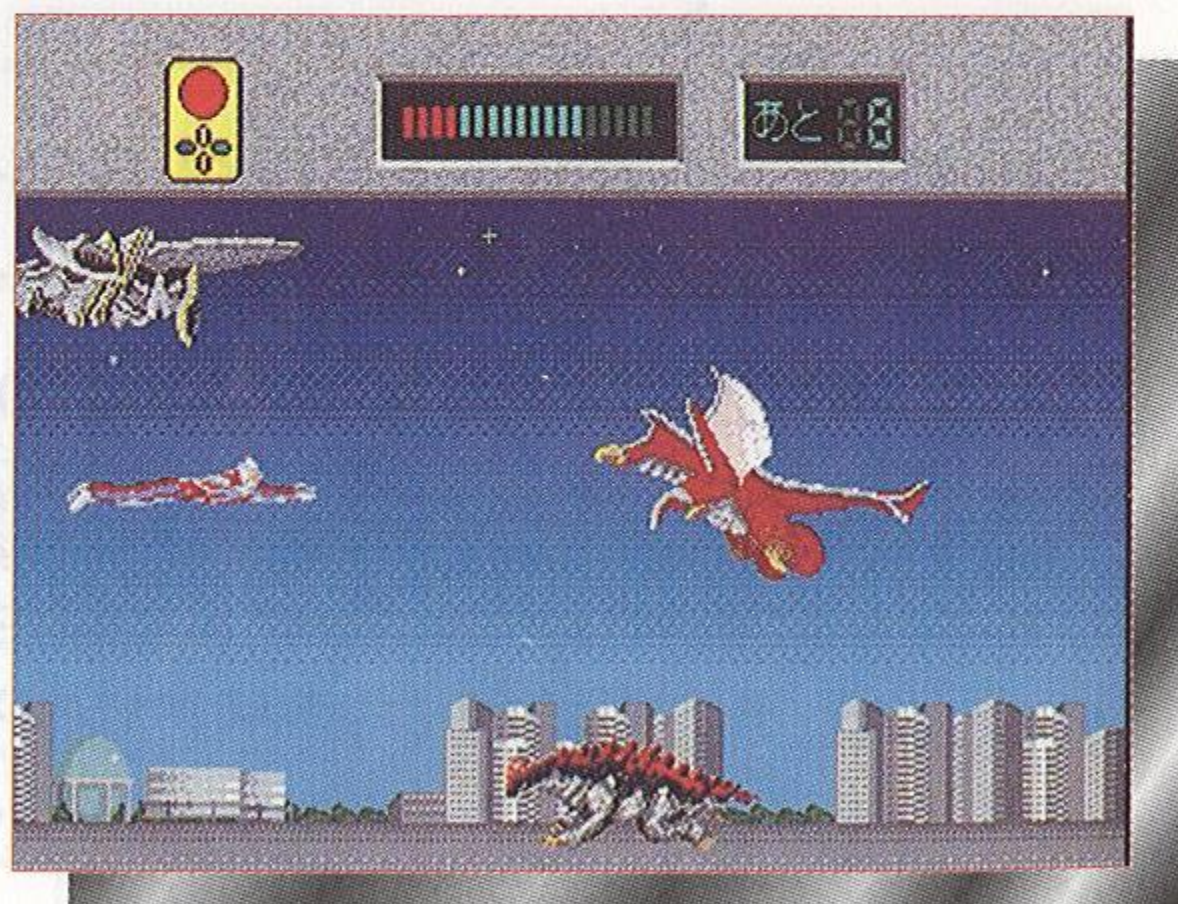
- ①ウルトラマンティガ マルチタイプ
- ②パワータイプ
- ③スカイタイプ
- ④サブゲーム(サブゲームが始まります)
- ⑤スタンプブック(集めたスタンプが見られます)



タッチペンで触れるとゲームがはじまります。

### サブゲーム 《ウルトラ・ボディアタック》

④にタッチしてゲームスタート。○ボタンでウルトラマンティガを上下に移動、体当たりさせて怪獣をたおしてください。制限時間内に10体の敵を倒せばゲームクリア、時間を過ぎてしまうとゲームオーバーです。●ボタンを押して必殺技を出すことができます。ティガは移動する場所によって3タイプに変身します。





ち ぎゅう とく そう ガ ッ ツ  
**地球をまもる特捜チームGUTS!**  
 ハイテクのスーパーメカで戦うぞ!

ロックオン・ボンバー  
 サーチオン・ファイヤー



あそ かた  
**遊び方《ロックオン・ボンバー》**

●ボタンを押してゲームスタート。まず●ボタンでガッツウイングのタイプを選び、●ボタンで決定します。ガッツウイングが左右からあらわれますので、タイミングよく●ボタンで爆弾を投下します。制限時間内に怪獣に3発当てられればクリア、時間を過ぎてしまうとゲームオーバーです。爆弾はカーブを描いて落下します、上手に狙いましょう。





番号の付いているところをタッチしてね!スーパーメカが動くよ!

- 1 ガッツウイング1ごう
- 2 ガッツウイング2ごう
- 3 シャーロック
- 4 こうそくシャトル
- 5 サブゲーム (サブゲームが始まります)
- 6 スタンプブック (集めたスタンプが見られます)

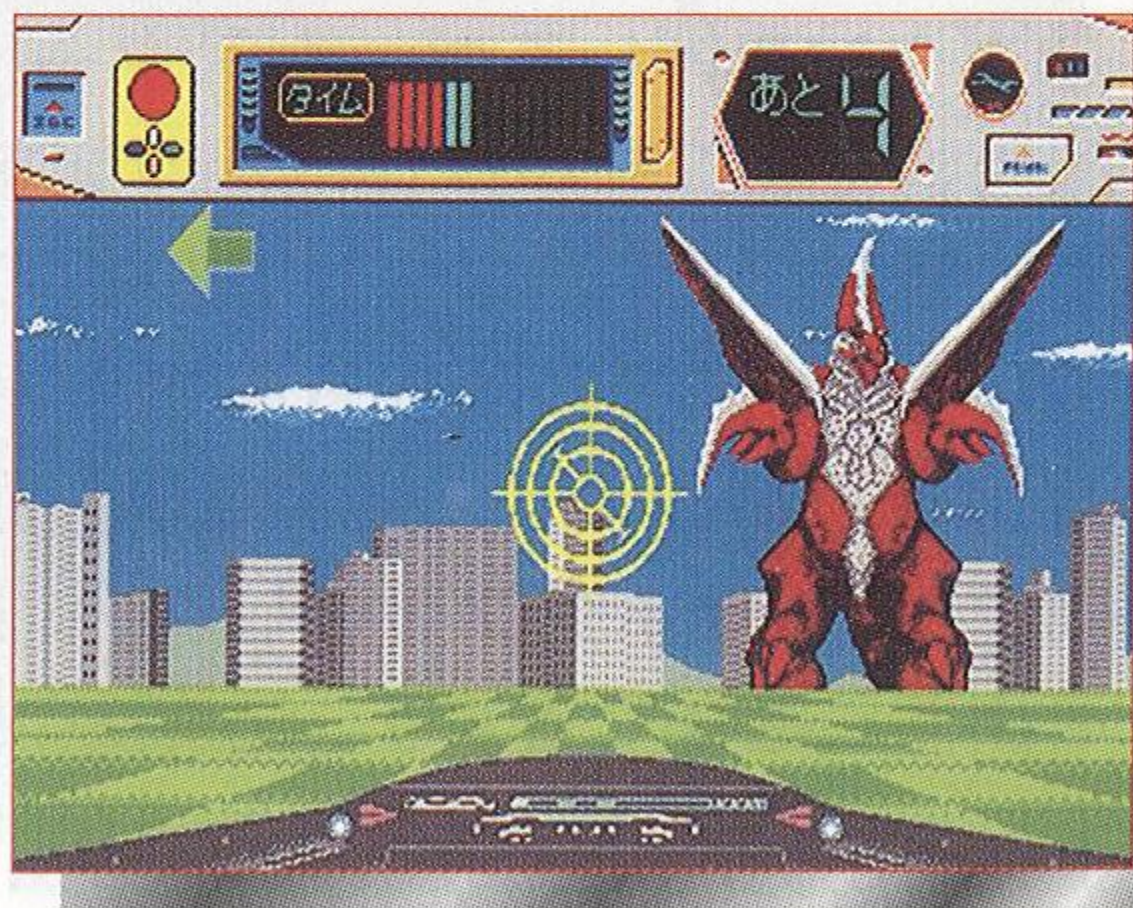


タッチペンで触れるとゲームが始まります。

2

## サブゲーム 《サーチオン・ファイヤー》

5 にタッチしてゲームスタート。☺  
ボタンで怪獣を探し、上下に動くターゲットスコープの照準を怪獣に合わせてると、スコープが赤くなりますので、  
●ボタンで攻撃します。制限時間内にすべての怪獣を探して倒せばクリア、時間が過ぎてしまうとゲームオーバーです。





つぎつぎにあらわれる怪獣、宇宙人！  
がんばれ僕らのウルトラマンティガ！

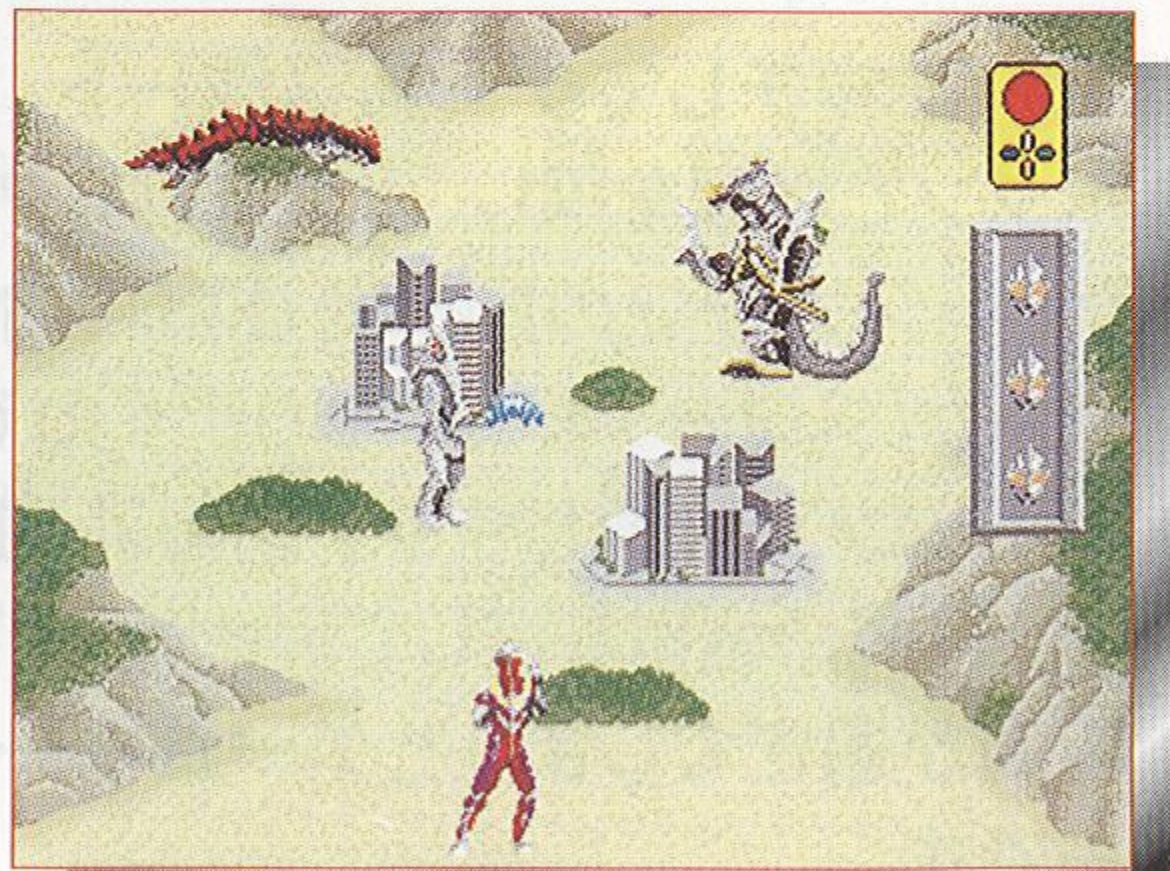
バトル・シヨット  
レスキュー・フアイト



あやうしウルトラマンティガ!

遊び方《バトル・シヨット》

●ボタンを押してゲームスタート。  
障害物に隠れながら怪獣が攻撃をしてきますので、○ボタンで左右に移動して、障害物の間から●ボタンで怪獣を攻撃します。怪獣を3匹倒せばクリア、●ボタンを押して必殺技を出すことができます。怪獣の攻撃に3回当たってしまったらゲームオーバーです。



※怪獣の光線は障害物を突き抜けて攻撃してきます。

番号の付いているところをタッチしてね! 怪獣の声が聞けるよ!

- 1 キリエロイド
- 2 ギランボ
- 3 メルバ
- 4 シーリザー
- 5 ガクマβ
- 6 ガゾート
- 7 ゴルザ
- 8 レギュランせいじん
- 9 サブゲーム (サブゲームが始まります)
- 10 スタンプブック (集めたスタンプが見られます)

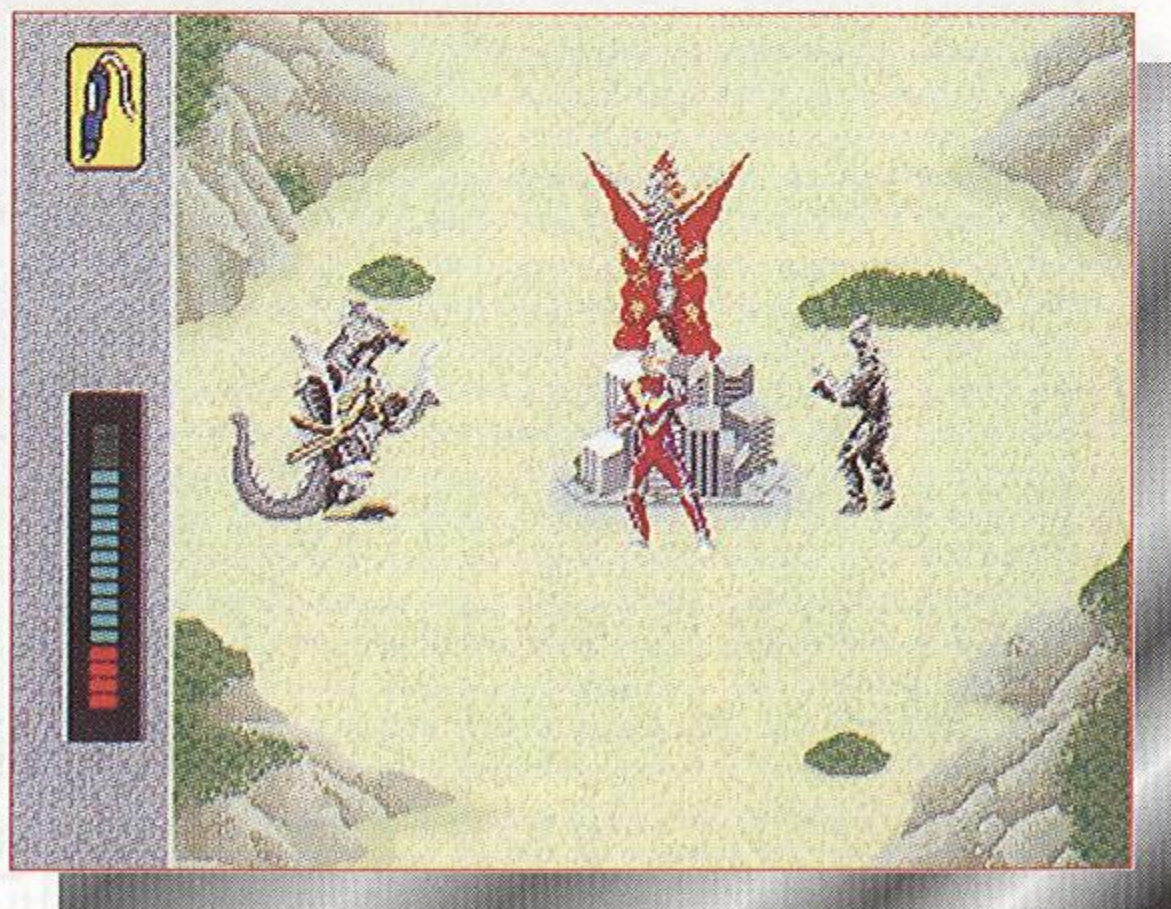


タッチペンで触れるとゲームが始まります。

3

## サブゲームの遊び方 《レスキュー・ファイト》

⑨にタッチしてゲームスタート。都市を狙って上下左右から怪獣が迫ってきます。タブレットの上下左右をタッチして怪獣を追い払ってください。都市を無事に守りきればクリア、●ボタンを押して必殺技を出すことができます。1匹でも都市に近づかれたら、都市は壊滅してしまい、ゲームオーバーです。



# 4

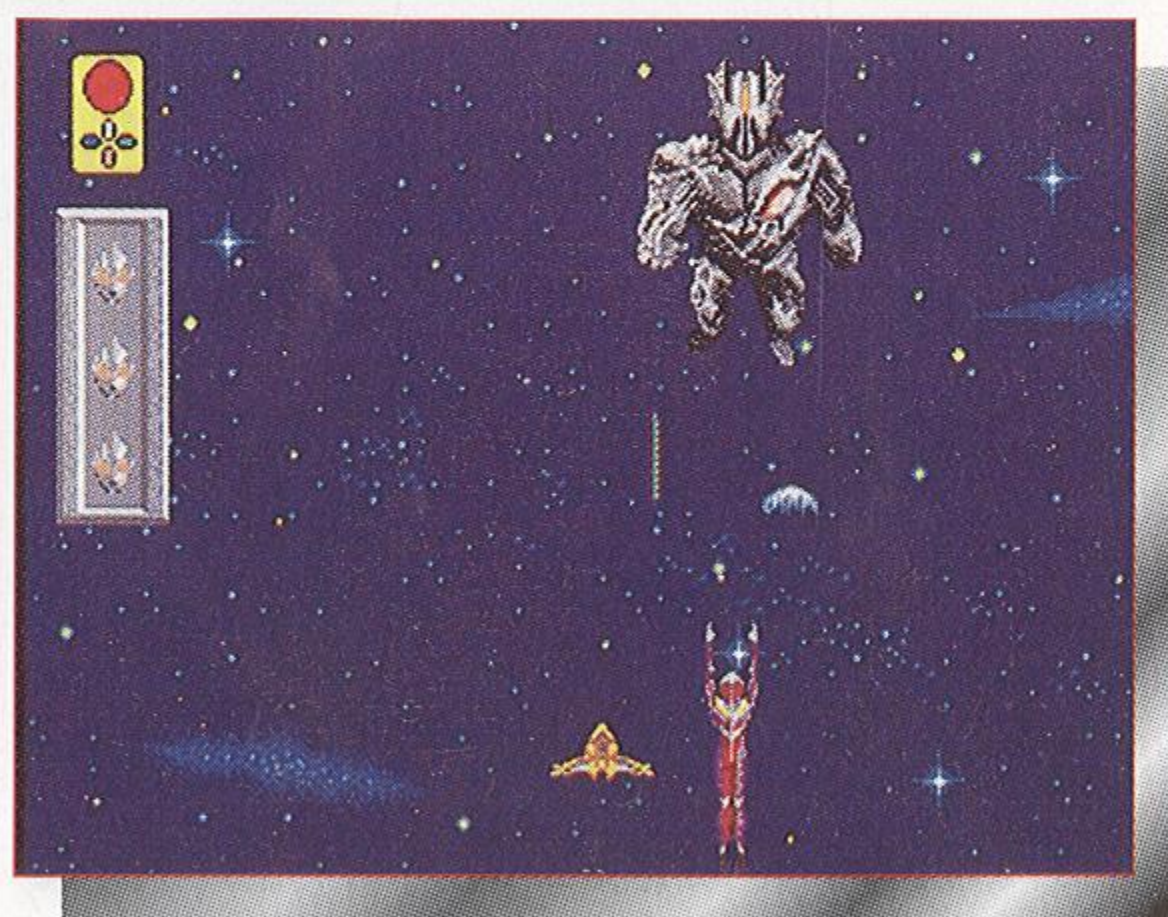
## ウルトラヒーローが集まれば、 どんな敵でもへっちゃらだ!

ウルトラ・ラビリンス  
ウルトラ・シューティング



### 遊び方《ウルトラ・シューティング》

●ボタンを押してゲームスタート。飛んでくるいん石を⊕ボタンでよけて進みます。途中あらわれるガッツメカマークを取ると、敵ボスとの戦いで攻撃を助けてくれます。敵ボスがあらわれたら、●ボタンで攻撃します。敵ボスを倒せばクリア、●ボタンを押して必殺技を出すことができます。いん石や敵ボスの攻撃に合計3回当たってしまったらゲームオーバーです。



番号の付いているところをタッチしてね!ウルトラヒーローが動くよ!

- 1 ウルトラマンパワード
- 2 ウルトラマンティガ マルチタイプ
- 3 ウルトラマンネオス
- 4 ウルトラセブン21
- 5 ウルトラマン
- 6 ウルトラマンタロウ
- 7 サブゲーム (サブゲームが始まります)
- 8 スタンプブック (集めたスタンプが見られます)

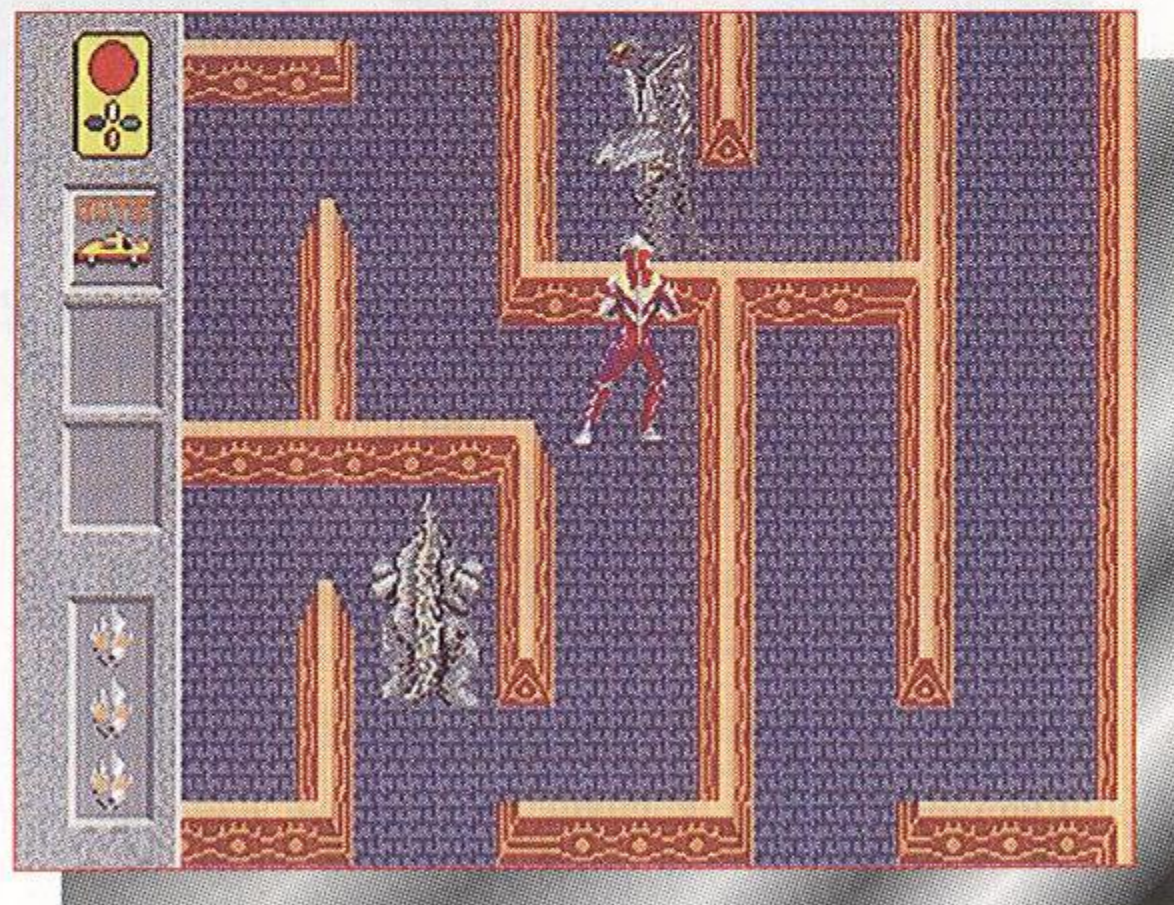


タッチペンで触れるとゲームが始まります。

4

## サブゲーム 《ウルトラ・ラビリンス》 の遊び方

7にタッチしてゲームスタート。⊕ボタンでウルトラマンティガを動かし、敵怪獣に捕まらないように、迷路内のガッツメカを探します。すべてのガッツメカを探し出せばクリア、●ボタンを押して必殺技を出すことができます。敵に捕まると体力ポイントが減り、3回捕まってしまうとゲームオーバーです。



# 5

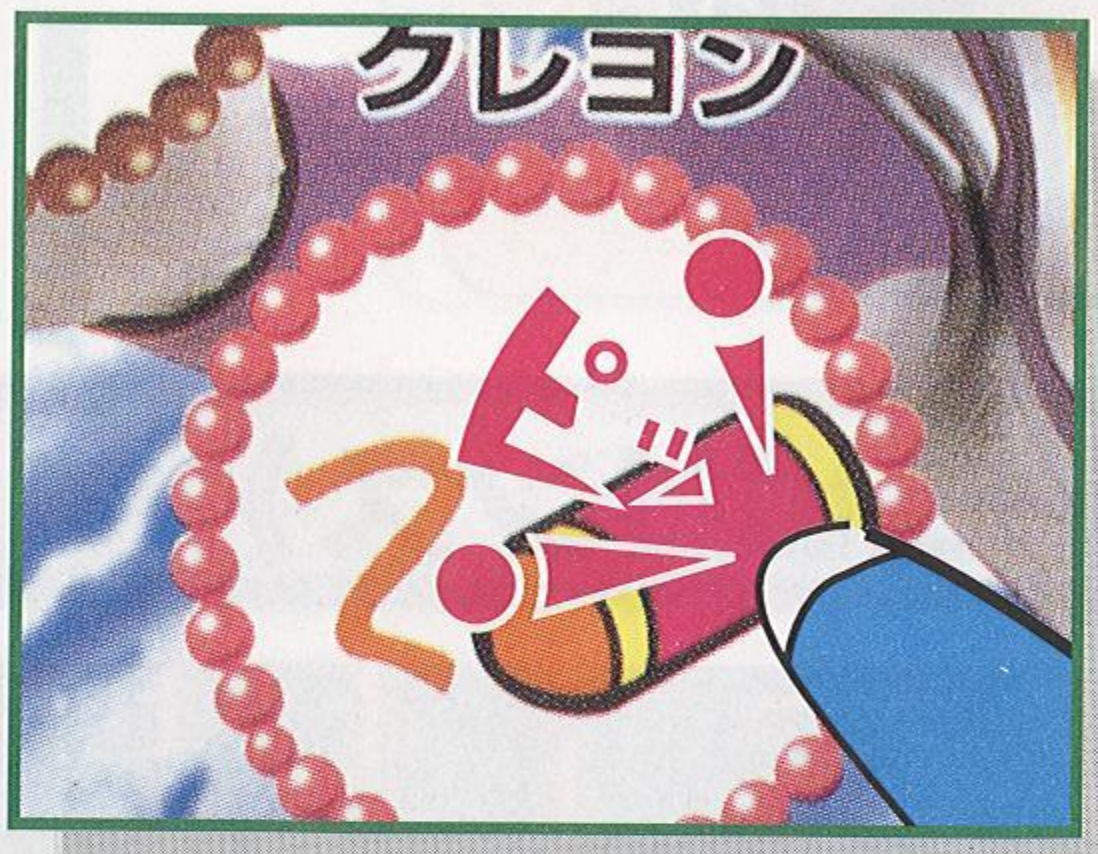
# おえかきスパーク!

- えんぴつ
- クレヨン
- ふで
- スプレー
- けしゴム
- ぜんぶけす
- スタンプボタン
- スタンプブック
- いろ(10色)

このページにあるもの



## 基本的なおえかきの仕方



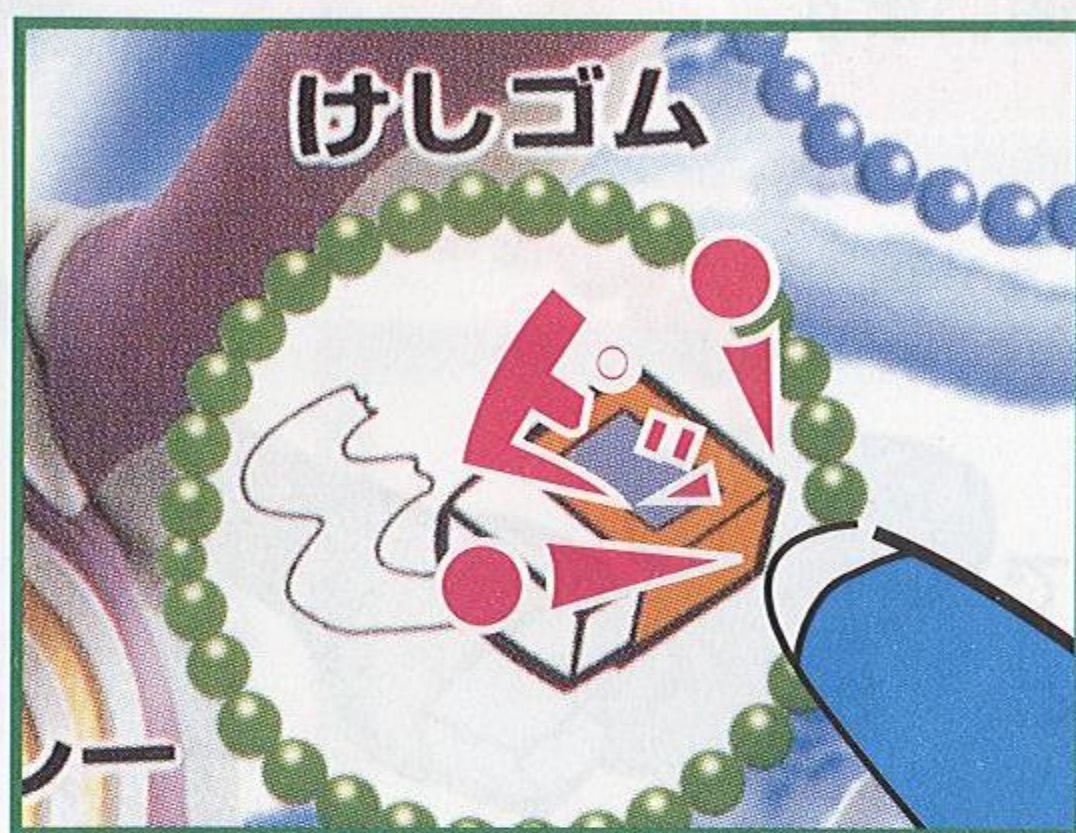
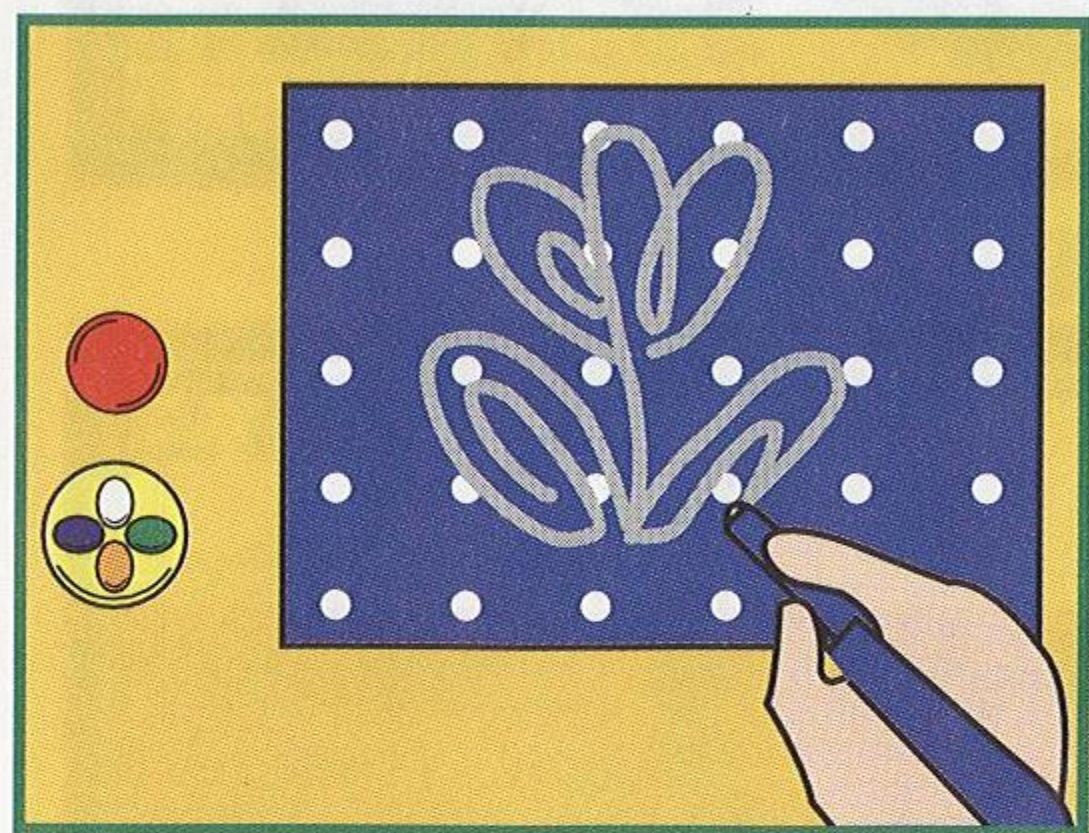
**1** タッチペンで「えんぴつ」「クレヨン」「ふで」「スプレー」のいずれかをタッチしましょう。画面内にマークがあらわれます。



**2** 次に、使いたい「いろ」を選び、タッチペンでタッチしましょう。

# おえかき ワンポイント アドバイス

- ピコとテレビ画面をまっすぐおに置くと、絵が描きやすくなります。
- ピコをビデオにつないで録画すると、おえかきした絵を残しておくことができます。
- 背景から先に描くと、きれいな絵に仕上がります。



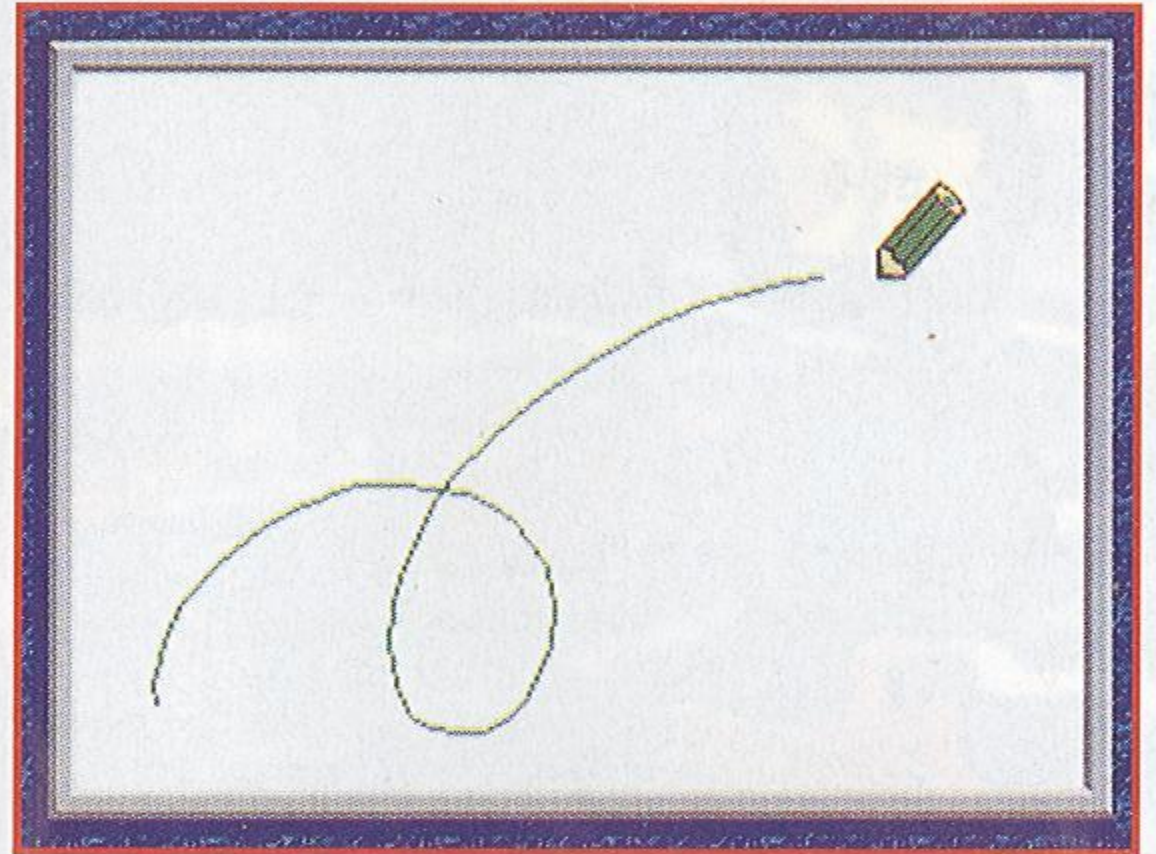
**3** タブレットにタッチペンで絵を描いてみましょう。画面上に出ているマークで位置を確かめ、タッチペンでタブレットの上を少し力を入れて動かすと、線を引くことができます。

**4** 「けしゴム」にタッチして、消したい線をタブレット上でこすると、線を消すことができます。

# かく おえかき ツールの機能

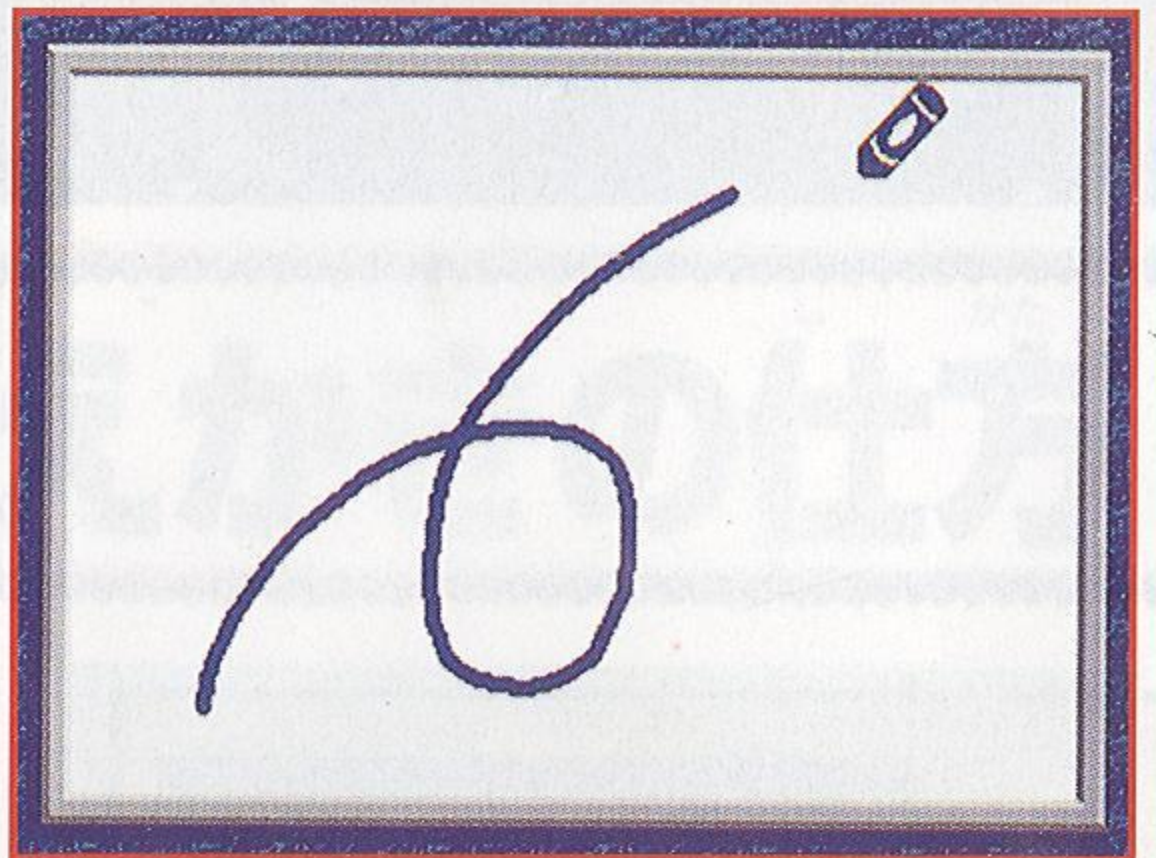
## えんぴつ

タッチペンでタッチすると、画面内にえんぴつがあらわれます。細い線を引くときに使います。



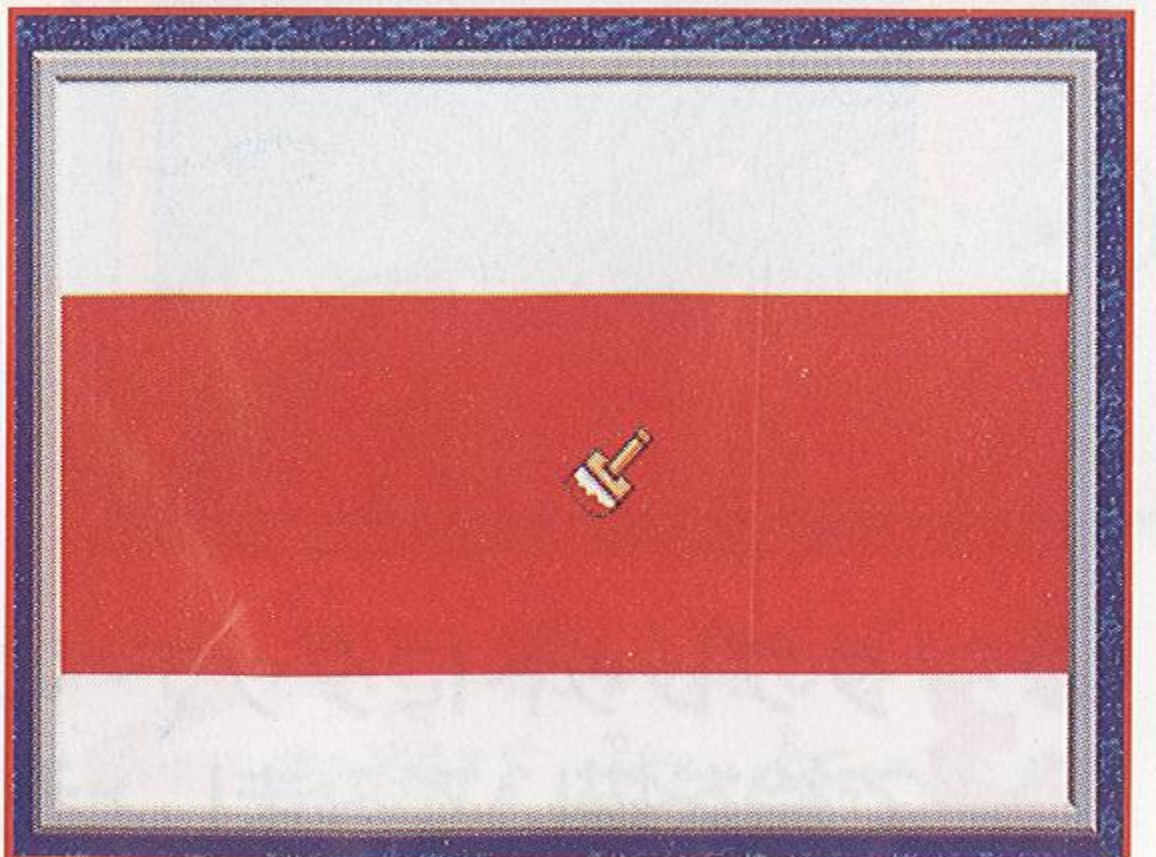
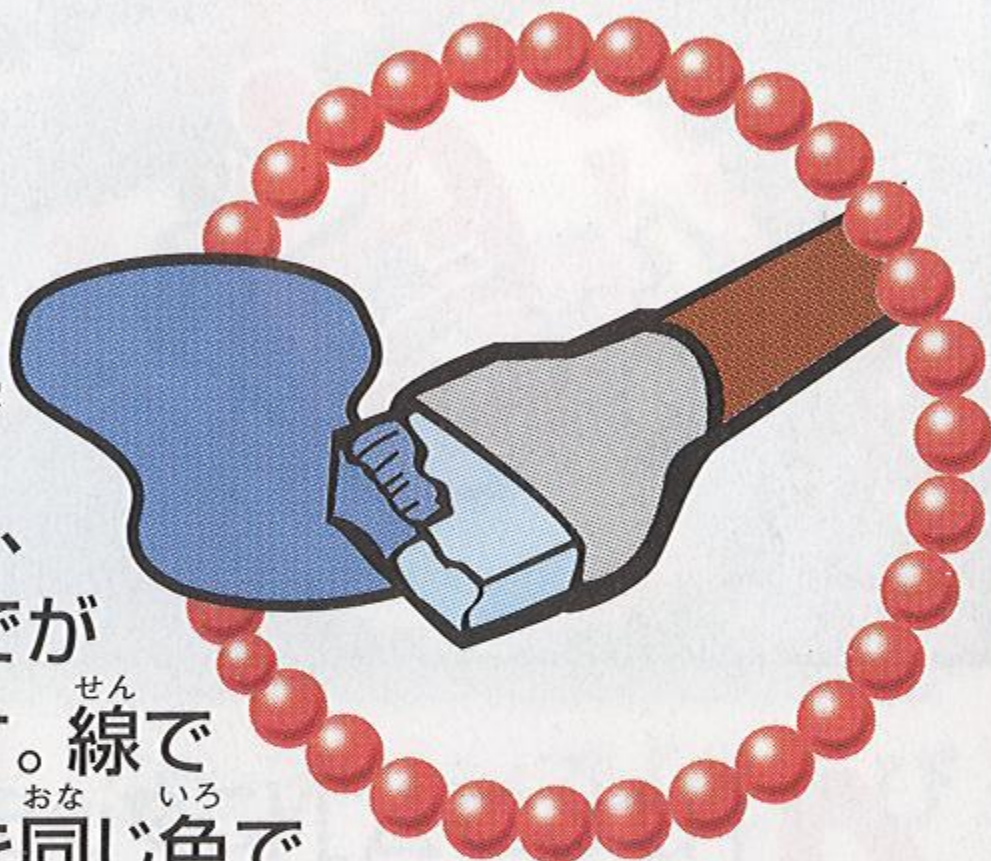
## クレヨン

タッチペンでタッチすると、画面内にクレヨンがあらわれます。太い線を引くときに使います。



## ふで

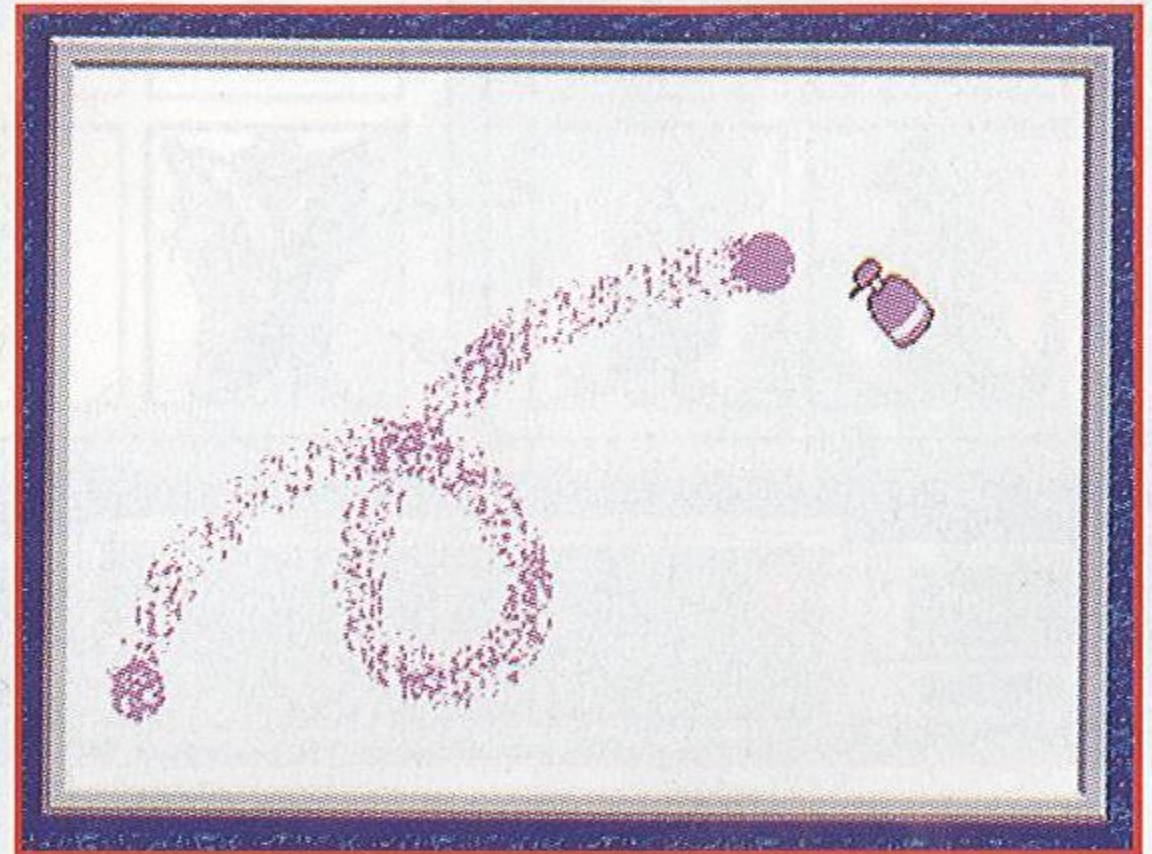
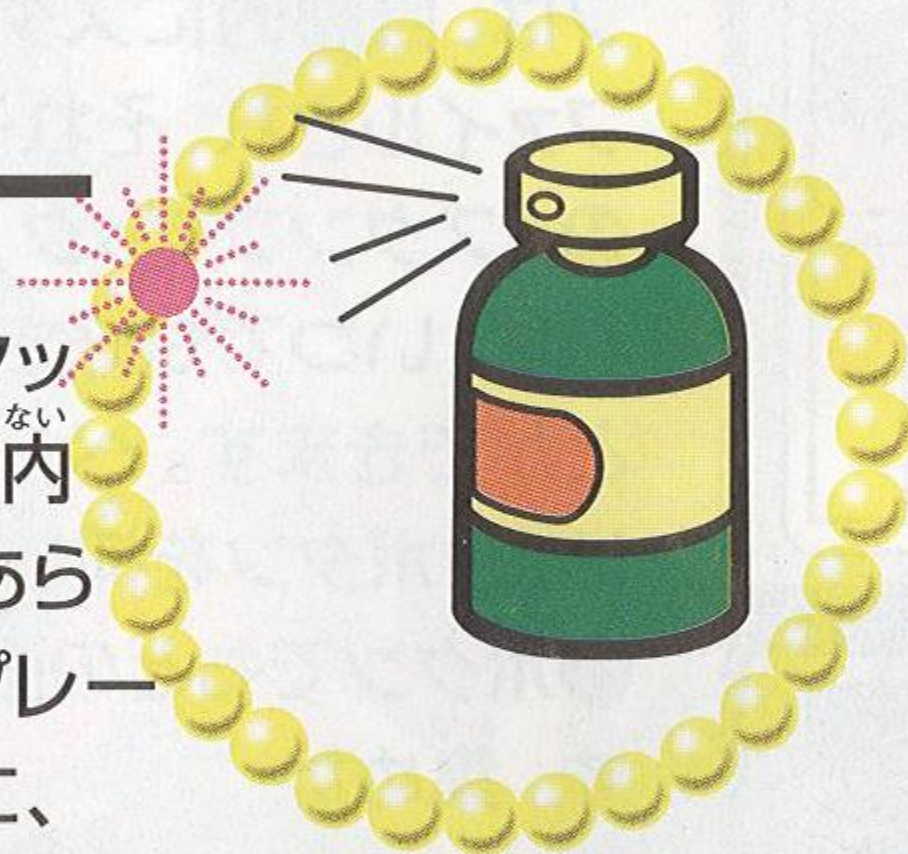
タッチペンでタッチすると、画面内にふでがあらわれます。線で囲まれた中を同じ色で塗りつぶします。





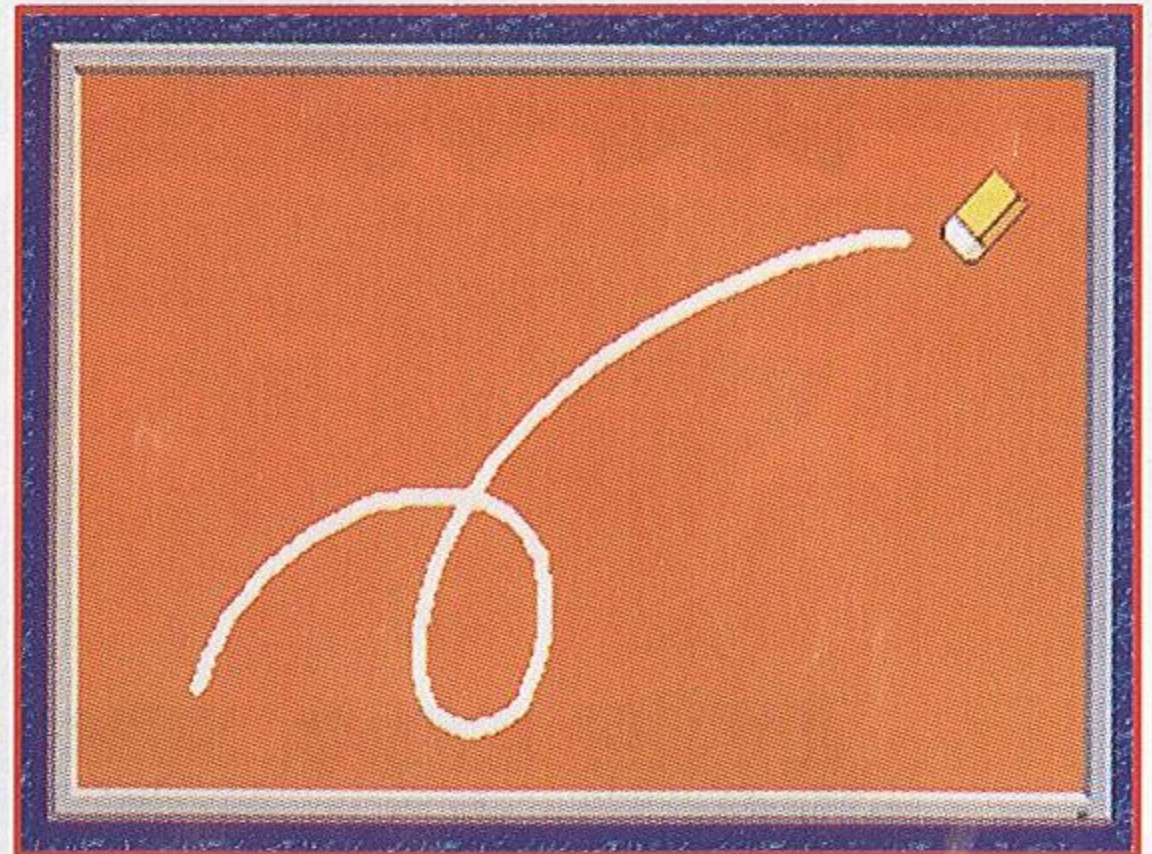
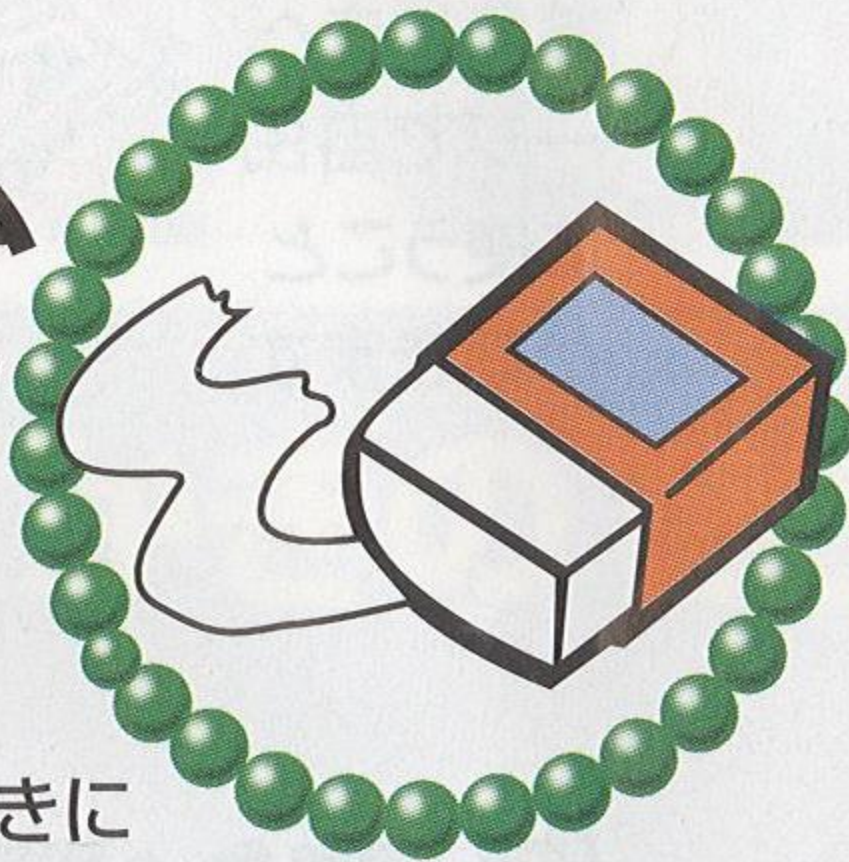
## スプレー

タッチペンでタッチすると、画面内にスプレーがあらわれます。スプレーで吹いたように、細かい点で色がつきます。



## けしゴム

タッチペンでタッチすると、画面内にけしゴムがあらわれます。絵や線を消すときに使います。




## ぜんぶけす

タッチペンで触れると、画面上の絵がぜんぶ消えます。

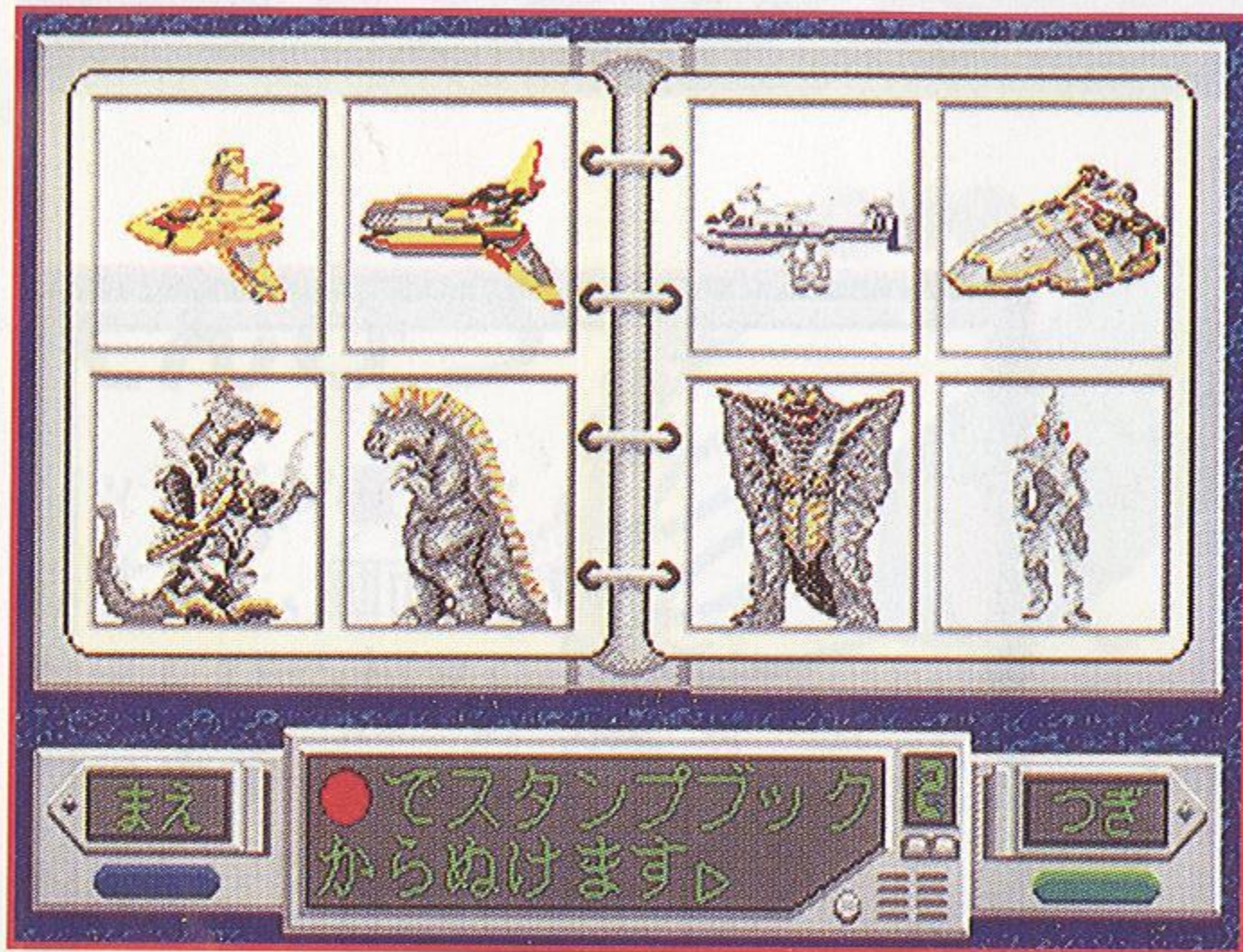


# スタンプブック

ゲームをクリアして集めたスタンプは、自動的にスタンプブックにファイルされ、それぞれのページの「スタンプブック」にタッチすれば、いつでも好きな時に見ることができます。ページをめくる時は、 ボタンを押してください。

 ボタンでもとの画面にもどります。集めた

スタンプはおえかきページで自由に使うことができます。



あつ  
**集めて**

つか  
**使おう**



※おえかきした画面をそのままにしておくと、怪獣があらわれて絵をこわし始めます。

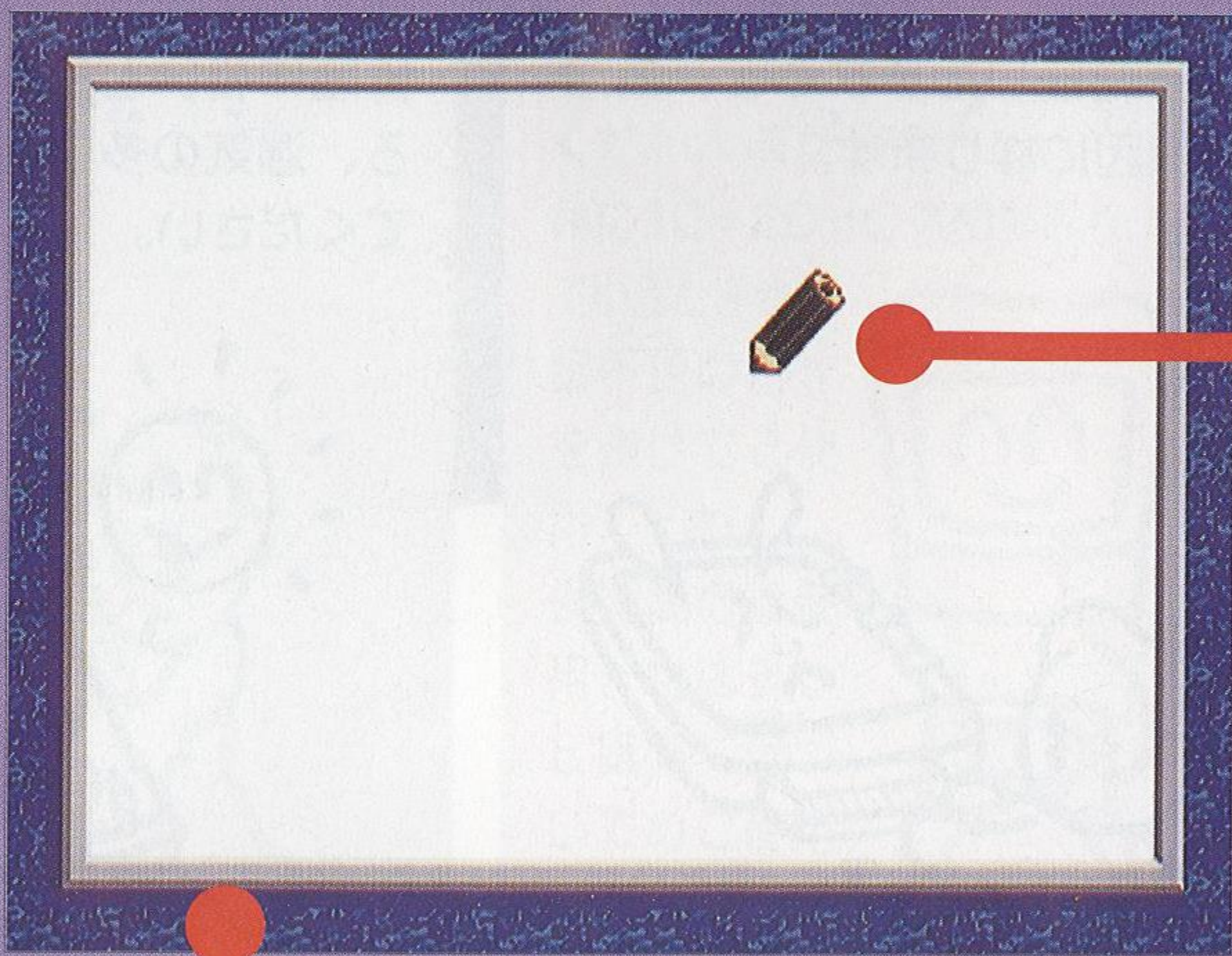
# スタンプボタン

絵本のスタンプボタンをタッチすると画面内にスタンプがあらわれます。タッチペンを動かし、好きな位置に移動させ、強く押すとスタンプを1回押すことができます。スタンプボタンをタッチペンで押すと、一回ずつスタンプの種類が変わります。





# おえかきのできるスペース



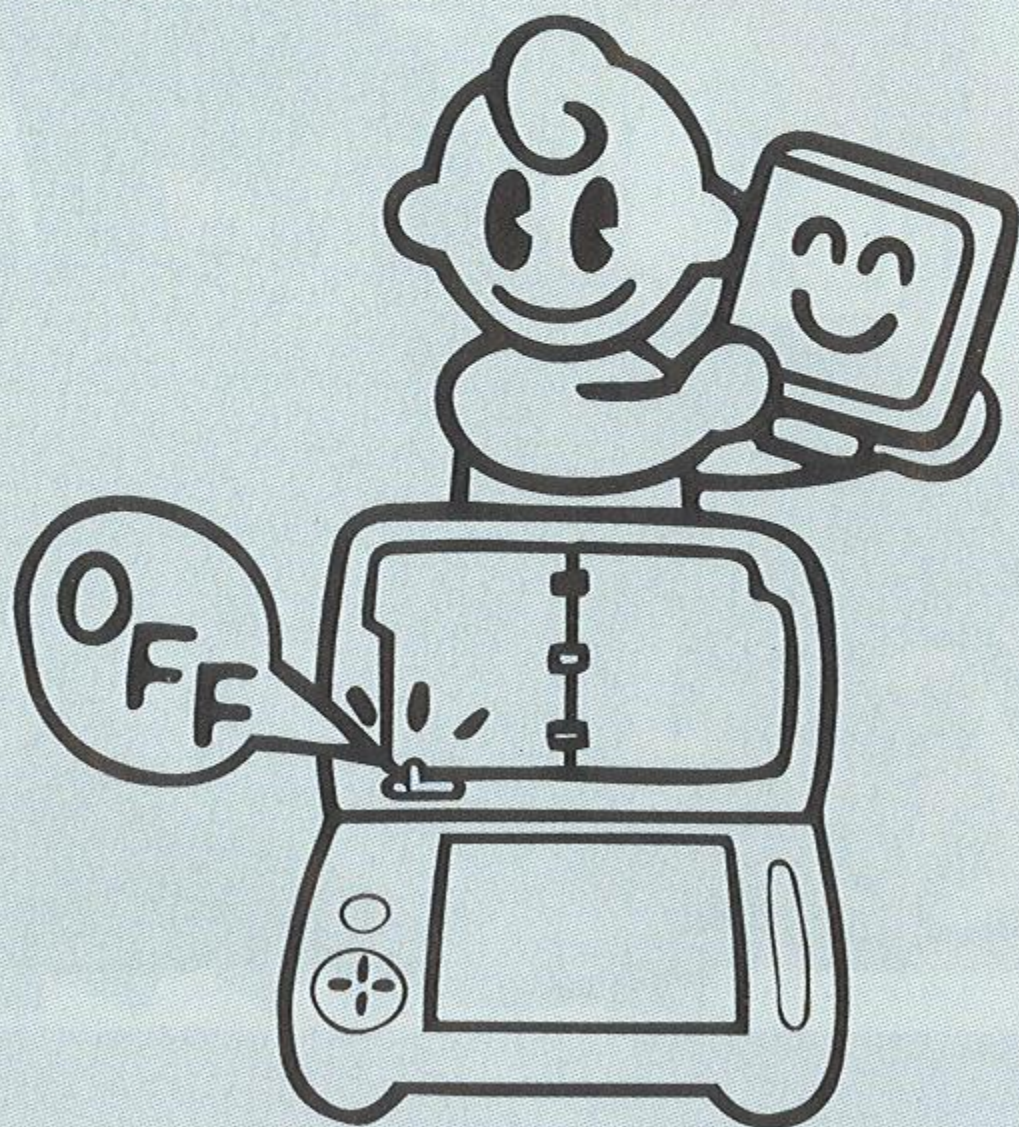
この部分ぶぶん（白しろいスペース）でおえかきができます。

まわまわりぶぶんの部分には、おえかきはできません。

各おえかきツールの機能

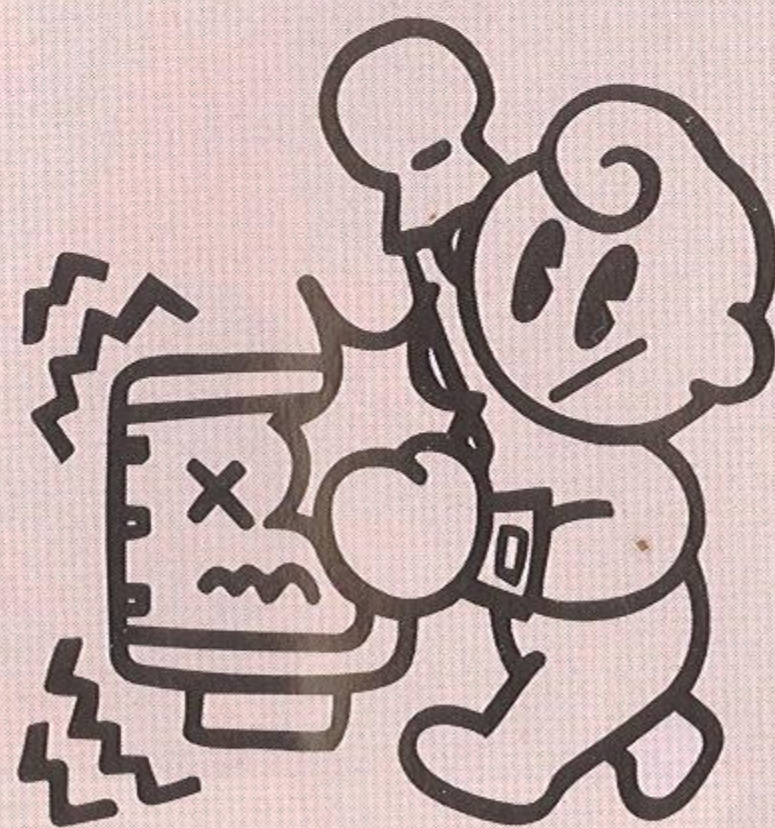
●電源のOFFをまず確認！

絵本ソフトを抜き差しするときは、必ず本体の電源スイッチをOFFにしておいてください。



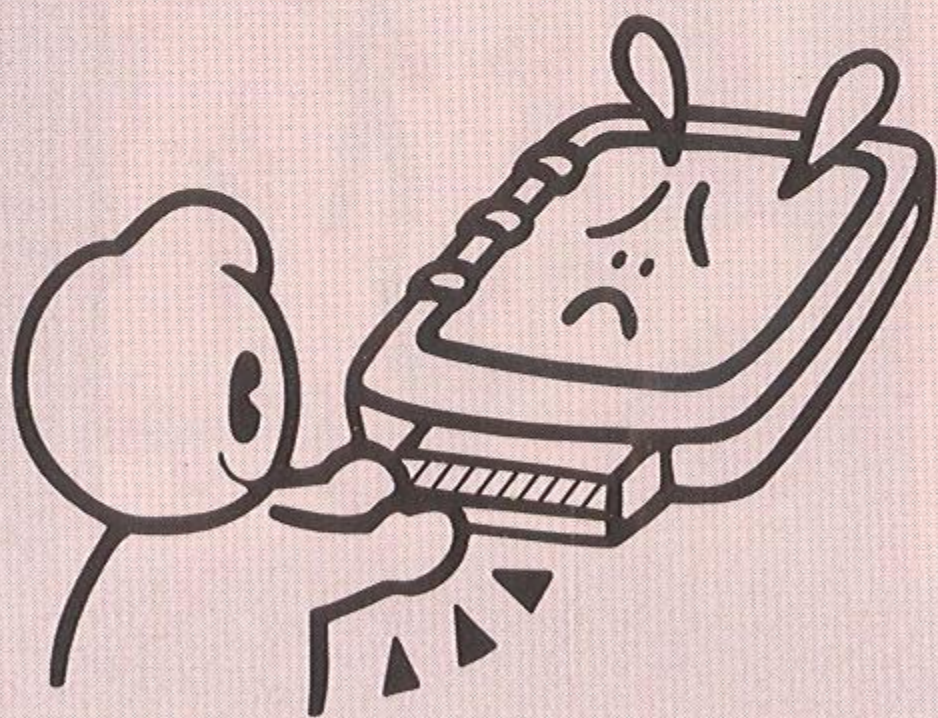
●絵本ソフトは精密機器！

落とすなどの強いショックを与えないでください。また、分解は絶対にしないでください。



●端子部には触れないで！

絵本ソフトの端子に触れたり、水で濡らしたりすると、故障の原因になります。

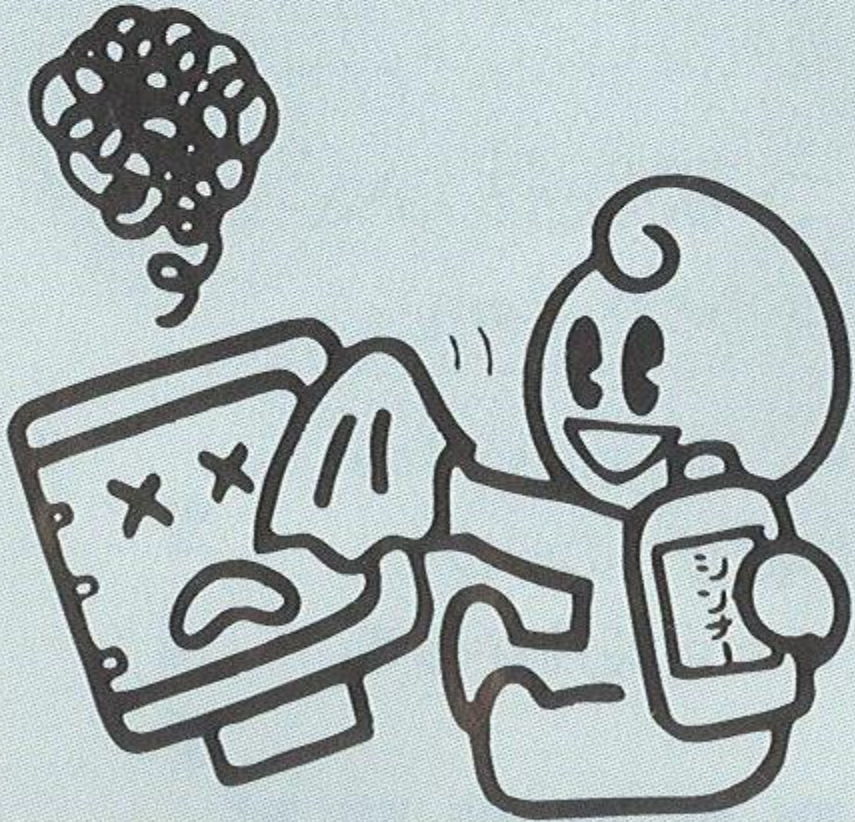


●保管場所に注意して！

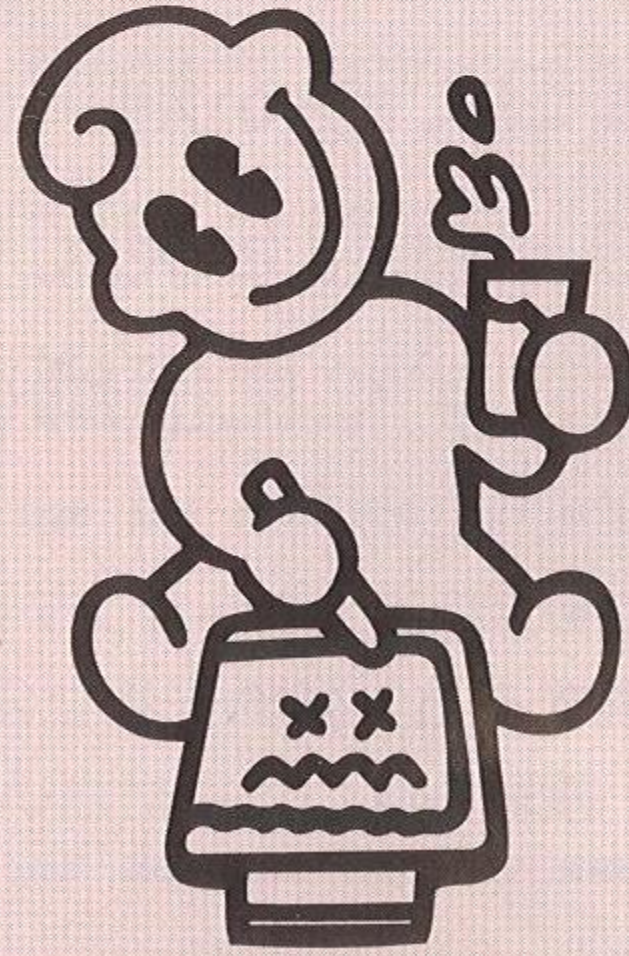
絵本ソフトを保管するときは、極端に暑いところや寒いところ、湿気の多いところを避けてください。



**●薬品を使って拭かないで!**  
やくひん つか ふ  
えほん よご ふ  
 絵本ソフトの汚れを拭くときに、シンナーやベンジンなどの薬品を使わないでください。



**●絵本の扱いはていねいに!**  
えほん あつか  
えほん お ぬ  
 絵本のページを折ったり、濡らしたりしないでください。また、お子様が絵本に落書きなどしないようにご注意ください。



**●絵本をはがさないで!**  
えほん さい ご  
えほん さいご だい  
 絵本の最後のページを台（カートリッジ）からはがさないようにしてください。



**●ピコを楽しむときは…**  
たの  
たの へ や あか  
 ピコを楽しむときは、部屋を明るくし、なるべくテレビ画面から離れてください。また、健康のために1時間毎に10~20分の休憩を取り、疲れているときや睡眠不足のときを避けてご使用ください。  
けんこう じかん  
こと ぶん きゅうけい と つか  
 長時間のご使用またはテレビ画面に近づいてのご使用は視力低下の原因となります。



## 健康上のご注意

ごくまれに強い光の刺激や点滅、テレビ画面を見ていて、一時的に筋肉のけいれん・意識の喪失等の症状を起こす人がいます。こうした経験のある方は、ピコで遊ぶ前に必ず医師に相談してください。また、画面を見ていてこのような症状が起きたときは、すぐに医師の診断を受けてください。

●ピコをプロジェクションテレビ（スクリーン投影方式のテレビ）に接続すると、残像光量による画面焼けが生じる可能性があるため、接続しないでください。





## おことわり

商品の企画、生産には万全の注意をはらっておりますが、ソフトの内容が非常に複雑なためにプログラム上、予期できない不都合が発見される場合がございます。万一、誤動作等を起こすような場合がございます。相談センターまでご一報ください。

## お買い上げのお客様へ

商品についてお気づきの点がございましたら、お客様相談センターまでお問い合わせください。住所・電話番号と保護者の方、お子様のお名前・お年も必ずお知らせください。

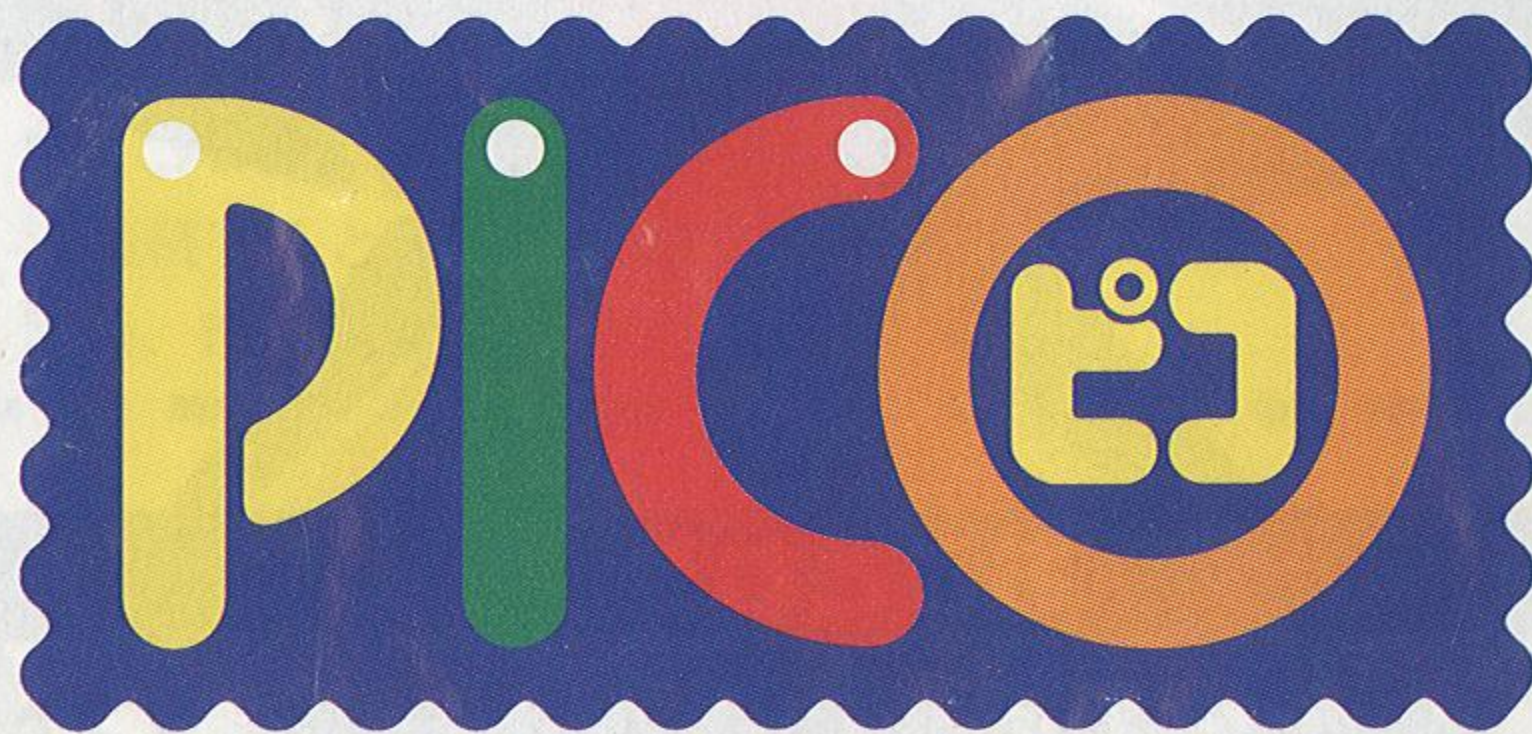
## バンダイお客様相談センター

|                      |          |                |
|----------------------|----------|----------------|
| (関東) 台東区駒形2-5-5      | ☎ 111-81 | ☎ 03-3847-6666 |
| (関西) 大阪市北区豊崎4-12-3   | ☎ 531    | ☎ 06-375-5050  |
| (中部) 名古屋市昭和区御器所3-2-5 | ☎ 466    | ☎ 052-872-0371 |

電話受付時間 月～金曜日（祝日を除く）10時～16時

●電話番号はよく確かめてお間違いのないようご注意ください。

キッズ コンピュータ ピコ



この商品は、(株)セガ・エンタープライゼスがキッズ  
コンピュータピコ 専用のソフトウェアとして製造  
し、登録商標「**SEGA™**」及び、標章「**PICO®**」を付して  
販売することを許諾したものです。

Patents: Canada No. 1,082,351; France No. 1,607,029; U.K. No. 1,535,999;  
Japan No.1,632,396; Germany No. 2,609,826

T-133200  
672-4128

FOR SALE AND USE ONLY IN JAPAN    MADE IN JAPAN

発売元 **株式会社バンダイ**

マルチメディア事業部

東京都台東区駒形2-5-4 〒111-81