

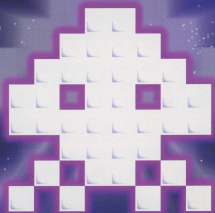
COMPACT  
disc

取扱説明書

SEGA SATURN™

# SPACE INVADERS®

スペースインベーダー



推奨年齢

全年齢

キャッチ・ザ・ハート

TAITO®

## ★ごあいさつ★

このたびは、タイトー・セガサターン専用ソフト「スペースインベーダー」をお買い上げいただき、誠にありがとうございました。ご使用前に、この「取扱説明書」をよくお読みいただき、正しい使用法でご愛用ください。

## ★使用上の注意★

- ご使用後の電源ケーブルをコンセントから必ず抜いておいてください。
- テレビ画面からできるだけ離れてゲームをしてください。
- 長時間ゲームをするときは、健康のため、1時間ないし2時間ごとに10分～15分の小休止をしてください。
- 精密機器ですので、極端な温度の条件下での使用や、保管及び強いショックを避けてください。また絶対に分解しないでください。
- 端子部に手を触れたり、水にぬらすなど、汚さないようにしてください。故障の原因となります。
- シンナー、ベンジン、アルコールなどの揮発油でふかないでください。
- セガサターンをプロジェクションテレビ（スクリーン投影方式のテレビ）に接続すると、残像現象（画面ヤケ）が生ずるため、接続しないでください。

## 健康上の安全に関するご注意

つか じょうたい れんぞく ちようじかん けんこうじょうこの  
疲れた状態や、連続して長時間にわたるプレイは、健康上好ましくありませんので避けてください。また、ごく稀に、強い光の刺激や、点滅を受けたり、テレビ画面等を見たりしているときに、一時的に筋肉のけいれんや、意識の喪失等の症状を経験する人がいます。こうした症状を経験した人は、テレビゲームをする前に必ず医師と相談してください。また、テレビゲームをしていて、このような症状が起きた場合には、ゲームを止め、医師の診察を受けてください。

# スペースインベーダー再び地上

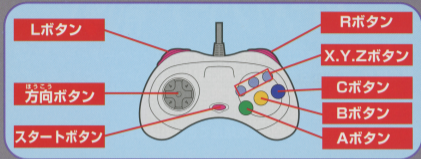
ふたたび さんじょう

70年代、日本中を震撼とさせたあのスペースインベーダーが、長い沈黙を破り、平和な日本のゲーム界に再びなぐり込んできた！さあ、ボクもアナタも、かつて喫茶店で腕を鳴らした元ゲーム王のお父さんも、ただちに立ち上がるべし！  
新たななるインベーダーの侵略を阻止できるのは君だ！！

## CONTENTS

コントロールパッドの操作方法	3
タイトル画面	4
オプション画面	5
オリジナルゲーム	6
2P対戦ゲーム	7
元祖ウラ技伝授	9

# コントロールパッドの操作方法



- ◆ 方向ボタン . . . . . ビーム砲を左右に移動させる
- ◆ A・B・Cボタン . . . . . ビーム砲を発射する
- ◆ スタートボタン . . . . . ゲームを中断する・再開する
- ◆ L・Rボタン . . . . . クレジットを投入する

\* ゲーム中に、A+B+Cボタン+スタートボタンを押すと、タイトル画面に戻ります。



## かめん タイトル画面



タイトル画面でスタートボタンを押すとゲームセレクト画面が表れます。オリジナルゲーム、2P対戦ゲーム、オプションのいずれかを選んでください。方向ボタンで選択した後、A、Cボタンまたはスタートボタンで決定します。



### オリジナルモード

元祖インベーダーゲームです。モノクロ、セロファンつき、カラー、背景つきの4タイプのグラフィックをお楽しみいただけます。

### 対戦ゲーム

1P対2Pの熱い対戦ゲームです。

### オプション画面

ゲームの設定を変えることができます。



## がめん オプション画面

### ●ストック

オリジナルゲーム開始時のビーム砲の数を設定します。3～6機から選ぶことができます。

### ●エクステンド

オリジナルゲームでビーム砲の追加される得点を設定します。1000PTS・1500PTSのどちらかを選んでください。

### ●開始ラウンド

オリジナルゲームの開始ラウンドを設定します。

### ●スコア表示

表示されるスコアのケタ数を設定することができます。4～6ケタから選んでください。

### ●サウンド

ステレオ、モノラルを切り替えることができます。

### ●BGMボリューム

音楽の音量を7段階から選ぶことができます。

### ●SEボリューム

効果音の音量を7段階から選ぶことができます。

### ●バックアップ

バックアップを使用する (ON) ・使用しない (OFF) を設定できます。

### ●ゲームセレクトに戻る

ゲームセレクト画面に戻ります

- \*このゲームの記録を保存するためには、2の空き容量が必要です。
- \*各オプションの設定は、方向ボタン上下で項目を選択し、左右で内容を設定してください。
- \*ゲームセレクト画面に戻るには、「ゲームセレクトに戻る」でA、Cボタンを押すか、カーソルの位置にかかわらずスタートボタンを押してください。

### オプション

- ▶ストック ..... 3
- エクステンド ..... 1500PTS
- 開始ラウンド ..... 1
- スコア表示 ..... 0000PTS
- サウンド ..... ステレオ
- BGMボリューム ..... 4
- SEボリューム ..... 4
- バックアップ ..... OFF
- ゲームセレクトに戻る

## オリジナルゲーム



オリジナルそのままのスペースインベーダーゲームです。ルールは簡単かつ明快！すべてのインベーダーを撃ち落とせば1面クリアです。ビーム砲のストックがなくなったり、障地を占領されるとゲームオーバーになります。

★画面は、モノクロ、セロファン、カラー、背景つきが選択でき、それぞれの人のそれぞれの懐かしさをお楽しみいただけます。方向ボタンで選択し、A、Cボタンまたはスタートボタンを押してください。「ゲームセレクトに戻る」を選択すると、ゲームセレクト画面に戻ります。

★2クレジット以上を投入し、2P側のスタートボタンを押すと、交互2人プレイが楽しめます。(1P側のXボタンでもスタートします。)

★Zボタンを押すとウィンドウが表示されます。  
(ウィンドウ表示中の操作) 方向ボタン ..... 左右で画面タイプの変更  
Zボタン ..... ゲームセレクトに戻ります。  
スタートボタン ..... ウィンドウを閉じます。



★ゲーム中にポーズするとウィンドウが表示されます。  
(ウィンドウ表示中の操作)  
方向ボタン ..... 画面位置の調整  
Xボタン ..... 画面位置のリセット  
Zボタン ..... ゲームセレクトに戻ります。  
スタートボタン ..... ウィンドウを閉じます。

## たいせん 2P対戦ゲーム

ゲームを選んで下さい

▶ 1本勝負  
(1ゲーム)  
対戦ゲーム  
ゲームセレクトに戻る

ハンディキャップ

1P	2P
Dレベル 普通	▶ レベル 普通
ストック 5	ストック 5
既読の対戦に戻る	前の画面に戻る

- ▶ インターゲーマーが横1列になる
- ▶ 両方のインターゲーマーが2列下がる
- ▶ 相手のインターゲーマーが1列上がる
- ▶ 相手のインターゲーマーが3列下がる

1P対2Pのエキサイティングな対戦ゲームをお楽しみください。左側が1P、右側が2Pで、それぞれの技を競い合います。

対戦ゲームセレクト画面では、1P側で1・2・3本勝負のいずれかを選び、A、Cボタンまたはスタートボタンを押してください。

ハンディキャップ画面では、各プレイヤーのビーム砲のストック数（1・5・10・25）およびレベル（難しい、普通、易しい）の設定を変えることができます。1P、2Pそれぞれの設定をし、ゲームを開始してください。

1ゲーム中にポーズするとウィンドウが表示されます。

（ウィンドウ表示中の操作）

Zボタン ..... ゲームセレクトに戻ります。  
スタートボタン ..... ウィンドウを閉じます。






## 基本ルール


先にすべてのインベーダーを撃ち落とした方が勝ちです。占領されてしまったり、ビーム砲のストックがなくなると、負けになります。


## 対戦技

★自分の画面のインベーダーを一列撃ち落とす！  
相手側の画面のインベーダー群の上にもう一列インベーダーが出現

★UFOを撃ち落とす！  
相手フィールドのインベーダーが3段下がる

★色違いのインベーダーを撃ち落とす！  
 赤 …1P・2P共に、インベーダーが3段下がる

 黄 …相手側のインベーダーが1段下がる

 緑 …インベーダーが一列消える

★相手側のビーム砲を狙う！  
発射したビーム砲が最上段に達すると、そのまま相手側フィールドに移動し、相手側のビーム砲を攻撃することができます。その場合、相手フィールドのインベーダーや弾には当たりません。



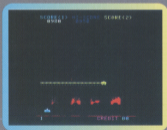
かんそ わざ てんじゆ  
“元祖ウラ技”伝授!

かつて、ゲーマーをうならせた、  
あのウラ技!

### ★ナゴヤ撃ち

インベーターが最下段に降りてきてビーム砲と接触した状態では、インベーターのミサイルはビーム砲には当たらない!

これを利用してインベーターを最下段に誘い込み、一気に撃ち落とす・・・これが秘技ナゴヤ撃ちだ! 高得点を狙う君には必須のウラ技の基本だ!



### ★レインボー

10点のインベーターを最後に1匹だけ残すとレインボー現象が現れる。順に移動するインベーター群の合間をぬい、上の方のインベーターを撃ち落とす! ウデを磨くのに、もってこいのウラ技だ!

**注意**

# セガサターンCD使用上のご注意

## 健康上のご注意

●ごくまれに強い光の刺激や点滅、テレビ画面などを見ていて、一時的に筋肉のけいれん・意識の喪失等の症状を起こす人がいます。こうした経験のある方は、このソフトを使用する前に必ず医師と相談してください。また、使用中にこのような症状が起きたときは、すぐに使用をやめ、医師の診察を受けてください。

●このソフトを使用するときは、部分を明るくし、なるべくテレビ画面から離れてください。また、健康のため、1時間ごとに10～20分の休憩をとり、疲れているときや睡眠不足での使用は避けてください。

## キズや汚れをつけない

ディスクの両面にはキズや汚れをつけないよう、扱いには注意してください。また、ディスクを曲げたりセンター孔を大きくしないでください。

## 汚れを拭くときは

レンズクリーニングなどに使うやわらかい布で、中心部から外周部に向かって放射状に軽く拭き取ってください。なお、シンナーやベンジンなどは使わないでください。

## 保管場所に注意する

使用後は元のケースに入れ、高温・高湿になる場所を避けて保管してください。

■このディスクを無断で複製することおよび賃貸業に使用することを禁じます。

■セガサターン本体の取扱説明書もあわせてご覧ください。

## 文字を書いたりしない

ディスクの両面には文字を書いたり、シールなどを貼らないでください。

セガサターンCDは、セガサターン専用ソフトです。普通のCDプレイヤーなどで使用すると、ヘッドホンやスピーカーなどを破損する恐れがありますので、絶対に使用しないでください。

セガサターンをプロジェクションテレビ(スクリーン投影方式のテレビ)に接続すると、残像光量による画面焼けが生じる可能性があるため、接続しないでください。



品質には万全を期しておりますが、万一お気づきの点がございましたら、その内容を明記の上、下記のサービスセンターへお送り下さい。なお、お送りいただく際は、住所、氏名、年齢、電話番号、購入年月日を必ずご記入くださるようお願い申し上げます。チェックの上、修理、交換等をしてお返しいたします。

〒223 神奈川県横浜市港北区高田町50タイトービル

タイトーゲームソフト修理係

タイトーゲームソフトに対するファンレター、応募、おたよりは……

〒223 神奈川県横浜市港北区高田町50タイトービル

株式会社タイトーCP事業部販売課

- \*住所、氏名、年齢、電話番号も忘れずにお願ひします。
- \*なお、ゲームの内容に関する電話でのお問い合わせには、一切お答えできませんのでご了承ください。

◆耳よりな情報がいっぱい！

タイトー情報局

☎ 03-3293-4000

☎ 0878-33-6340 (香川支店)

\*電話番号はよく確かめてからダイヤルしてください。

タイトーホームページ

<http://www.taito.co.jp/>

「太東電脳遊戯本舗」のコーナーで、最新のゲーム情報を公開中です。

この商品は、(株)セガ・エンタープライゼスがSEGASATURN専用のソフトウェアとして、自社の登録商標SEGAの使用を許諾したものです。

株式会社 **タイトー**®