



せんようえほん  
**ピコ専用絵本ソフト**  
**ガイドブック**



||| **新ウルトラマンピコ** |||

**ウルタマノコスモ**

**ウルトラマンティガ ウルトラマンダイナ ウルトラマンガイア**

||| **ウルトラファイティングベース** |||

©1996,1997 円谷プロ  
 ©1998 円谷プロ・毎日放送  
 ©2001 円谷プロ・毎日放送  
 ©2001 円谷プロ  
 ©BANDAI 2001 MADE IN CHINA





# ごあいさつ

このたびはバンダイのピコ専用絵本ソフト  
「新ウルトラマンピコ ウltraファイティングベース」を  
お買い上げいただき、誠にありがとうございました。  
お子様と一緒にピコ専用絵本ソフトを  
よりいっそう楽しんでいただくため、  
ご使用の際にはこのガイドブックを  
あわせてご覧ください。

## ピコ本体各部名称

- イジェクトボタン
- パワースイッチ
- 絵本クリーナー入れ
- カートリッジスロット
- タッチペンホルダー
- タッチペン
- ボタン
- ボタン
- タブレット



注) 本製品は日本専用です。  
ピコ本体によって色、形状が  
異なる場合があります。  
この写真はキッズコミュニケーションピコ (HPC-0009) です。



もくじ

03

し よう じょう      ちゅう い  
使用上のご注意

05

はじめる<sup>まえ</sup>前に  
ウルトラファイティングベースを  
ただ正しくセットしてください。

09

ウルトラファイティングベースの  
操作<sup>そうさ</sup>のしかたと各部<sup>かくぶ</sup>の名前<sup>なまえ</sup>

10

「新<sup>しん</sup>ウルトラマンピコ  
ウルトラファイティングベース」で  
できること

11

ウルトラマンコスモス

13

ウルトラマンコスモス

16

ウルトラマンテガ    ウルトラマンダイナ    ウルトラマンガイア

18

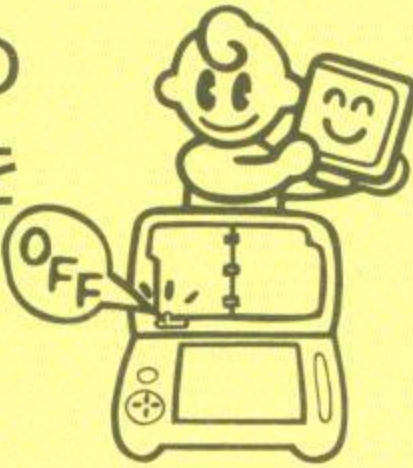
けん こう じょう      ちゅう い  
健康上のご注意



# 使用上のご注意

## ●電源のOFFをまず確認!

ピコソフトを抜き差しするときは、必ず本体の  
パワースイッチをOFFにして  
おいてください。



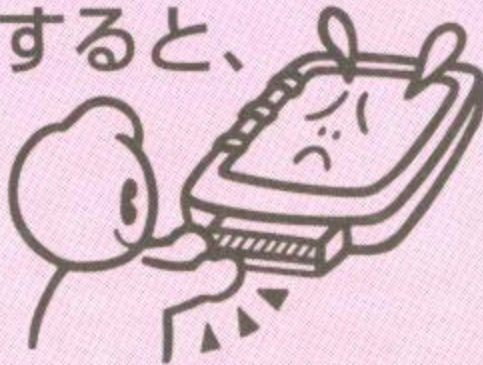
## ●ピコソフトは精密機器!

落とすなどの強いショックを  
与えないでください。  
また、分解は  
絶対にしないで  
ください。



## ●端子部には触れないで!

ピコソフトの端子に触れたり、  
水に濡らしたりすると、  
故障の原因に  
なります。



## ●保管場所に注意して!

ピコソフトを保管するときは  
極端に暑いところや、  
寒いところ、  
湿気の多いところ  
を避けてください。



## ●薬品を使って拭かないで!

ピコソフトの汚れを拭くとき  
に、シンナーや  
ベンジンなどの  
薬品を使わない  
でください。



## ●ページをはがさないで!

ページの最後の部分を  
台(カートリッジ)から  
はがさないよう  
にしてください。



## ●ピコソフトの扱いはていねいに!

ピコソフトのページを折ったり、  
濡らしたりしないで  
ください。また、  
お子様がピコソフトに  
落書きなどしない  
ようにご注意ください。



## ●プロジェクションテレビには接続しない!!

ピコをプロジェクションテレビ  
(スクリーン投影方式のテレビ)  
に接続すると、残像光量に  
よる画面焼けが生じる  
可能性があるため、  
接続しないでください。



## ●梱包材は捨ててね!

ビニール袋は梱包材ですので、開封後はすぐに捨ててください。





くちにいれない



まきつけない



## 注 意

保護者の方へ 必ずお読みください。

- 本商品のガイドブックおよびピコ本体の取扱説明書を必ずお読みください。
- 誤飲の危険がありますので、3才未満のお子様には絶対に与えないでください。
- 小さな部品があります。口の中には絶対に入れないでください。窒息などの危険があります。
- 接続コードを首にかけてふざけたり、乱暴に遊ばないでください。窒息などの危険があります。
- コードによる事故の危険がありますので、3才未満のお子様には絶対に与えないでください。
- 「新ウルトラマンピコ ウルトラマンファイティングベース」以外のものを絵本ソフトの差し込み口に入れたり、コネクタの金属端子部分に触ったりしないでください。
- 可動部分の隙間には指などを入れないでください。はさまれてケガする恐れがあります。
- ぶつかけたり、ふりまわすなど、乱暴な遊びをしないでください。
- 遊び過ぎに注意して目を大切にしましょう。

## 〈使用上のご注意〉

- 遊ぶ前に、「本商品のガイドブック」「ピコ本体の取扱説明書」をよく読んでから使用してください。読んだ後は大切に保管してください。
- 本商品が破損、故障した場合は、直ちに使用をやめてください。
- プラスチック袋は梱包材ですので開封後はすぐに捨ててください。

### 《変形、変色や故障の原因となりますので下記に注意してください》

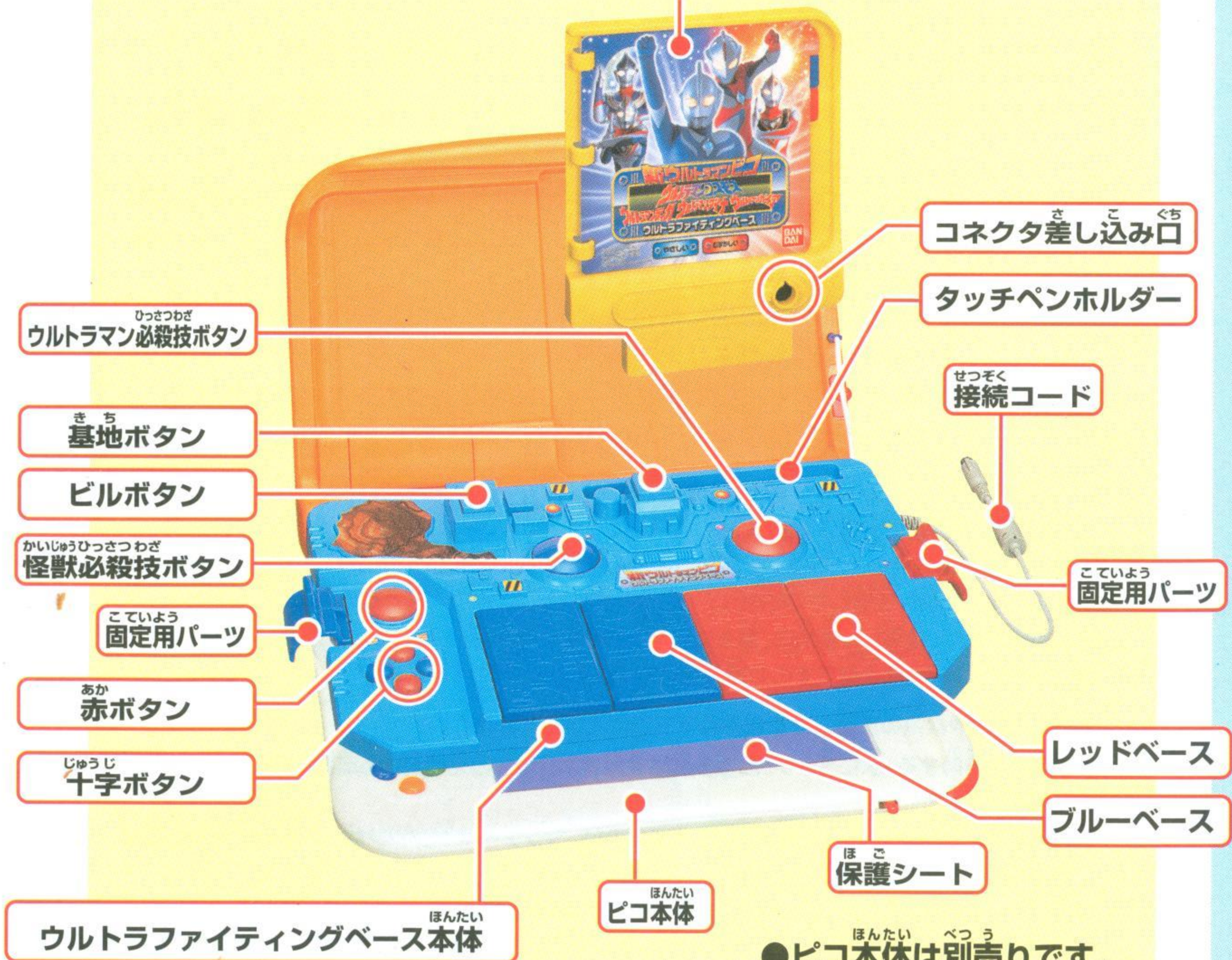
- 本商品を分解する、水に濡らす、高温多湿な場所および直射日光の当たる場所に置くなどはしないでください。
- 汚れを拭くときには、乾いた布を使用してください。シンナーやベンジンなどの溶剤や濡れた布は使わないでください。
- 接続コードを抜くときは、コードを引っ張らず必ずコネクタを持って抜いてください。
- 接続コードを無理に曲げたり、引っ張ったりしないでください。また、使用中にコードを引っ張ると誤動作や故障の原因になります。

※ 「新ウルトラマンピコ ウルトラファイティングベース」、  
「ウルトラマンピコ ウルトラファイティングベース」で遊べます。



まえ  
はじめる前に  
ただ  
正しくセットしてください。

せんよう えほん  
ピコ専用絵本ソフト  
しん  
「新ウルトラマンピコ ウルトラファイティングベース」



●ピコ本体は別売りです。

あそ まえ  
遊ぶ前に・・・

※注意、セットのしかた、およびピコ本体の取扱説明書をしっかりと読んでから始めてください。約束を守って楽しく遊んでね。



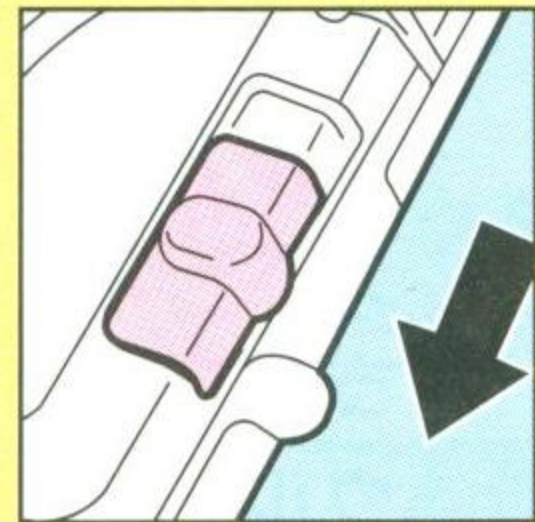


# セットのしかた



1

ピコ本体の電源スイッチがOFFになっているか確かめてください。



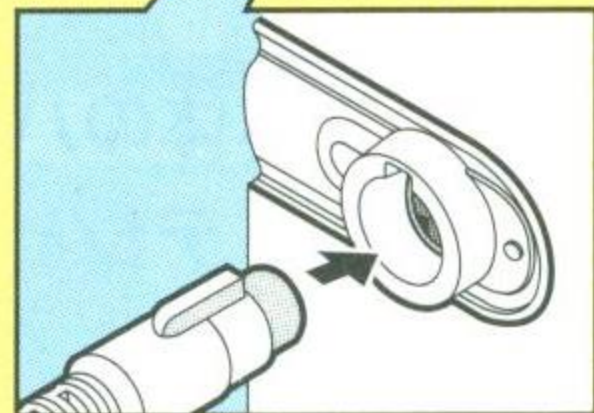
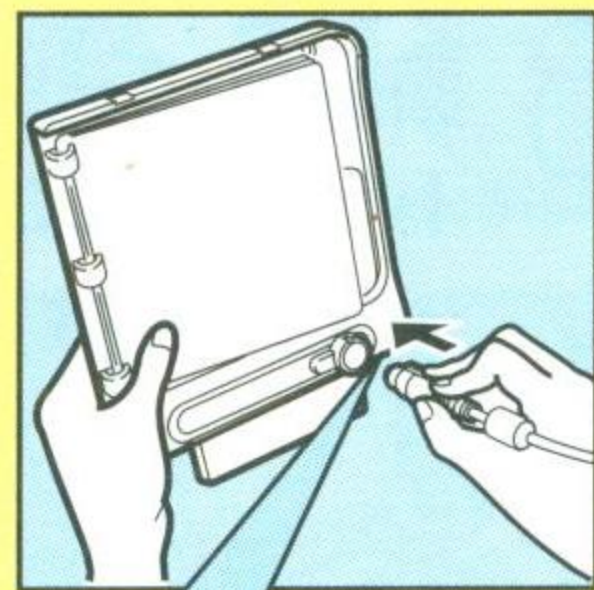
2

タッチペンをタッチペンホルダーからはずします。

3

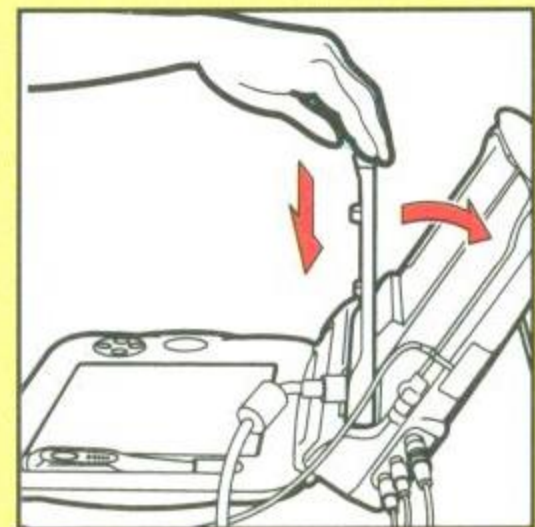
「新ウルトラマンピコ ウltraファイティングベース」の接続コードのコネクタを「新ウルトラマンピコ ウltraファイティングベース」専用絵本ソフトのコネクタ差し込み口に差し込んでください。

※このとき、コネクタの凸部分が真上に来るように差し込んでください。



4

「新ウルトラマンピコ ウltraファイティングベース」専用絵本ソフトをピコ本体のカートリッジスロットに垂直に差し込みます。イジェクトボタンが「カチッ」と音がするまで、うしろ側に押してください。

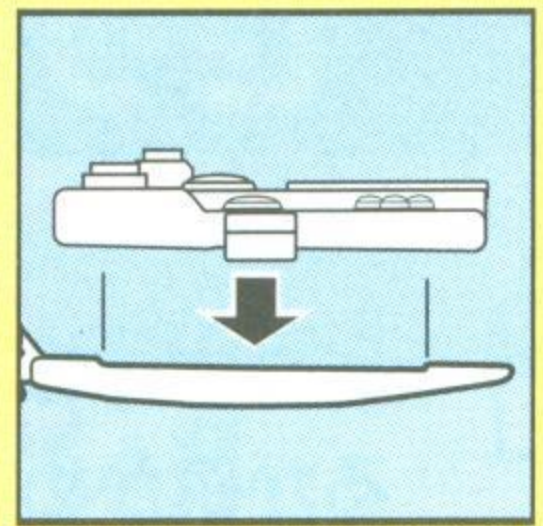


※本製品はピコ本体(別売り)が必要です。



5

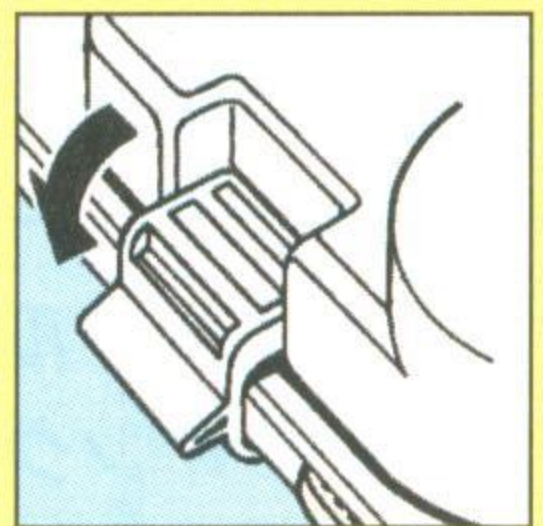
「新ウルトラマンピコ ウltraファイティングベース」裏面とタブレットの凹凸がきちんと合うようにタブレットの上に「新ウルトラマンピコ ウltraファイティングベース」をのせます。凹凸がきちんと合っているかどうか「新ウルトラマンピコ ウltraファイティングベース」を軽く前後に動かして確かめてください。



※正しくセットしないとボタンが反応しないなど正常に作動しないことがあります。

6

固定用パーツを下げてピコ本体と「新ウルトラマンピコ ウltraファイティングベース」がずれないようにセットします。



7

ピコ本体の電源スイッチをONにすると、パワーランプが点灯し、テレビモニタの画面上に社名ロゴに続いてタイトルが現れます。

※(この説明はキッズコミュニケーションピコ (HPC-0009) を例にしています。それ以外のピコは電源スイッチの位置が異なります。) 詳しくはピコ本体の取扱説明書をご覧ください。





# あとがたづけのときは

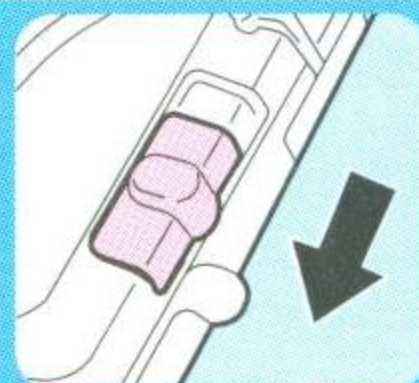


遊び終わったら、「新ウルトラマンピコ ウltraファイティングベース」をかたづけましょう。

※「新ウルトラマンピコ ウltraファイティングベース」のコネクタは、下記の手順に従い、コネクタ差し込み口から最後に抜いてください。

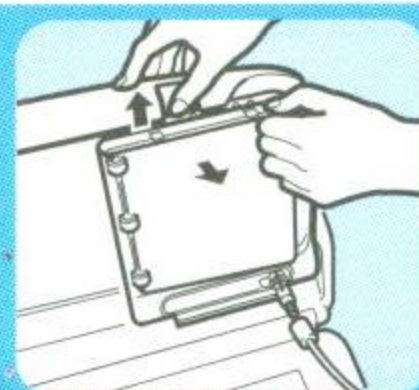
## 1

ピコ本体のパワースイッチは必ず下側（OFF）になっているか、確かめてください。



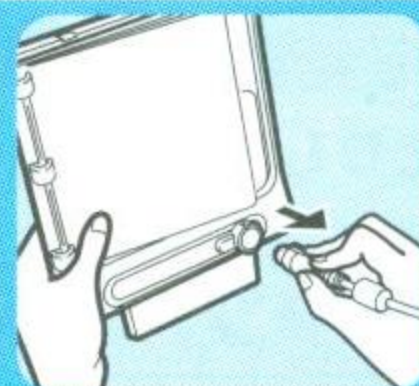
## 2

イジェクトボタンを押し上げて、「新ウルトラマンピコ ウltraファイティングベース」専用絵本ソフトをピコ本体からゆっくり取り外してください。



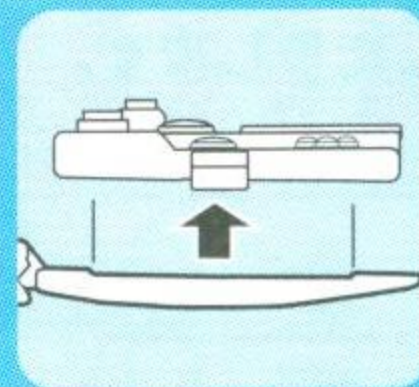
## 3

コネクタ部分を持って「新ウルトラマンピコ ウltraファイティングベース」専用絵本ソフトからコネクタを抜き取ってください。



## 4

タッチペンをタッチペンホルダーから取り出し固定用パーツを上げてピコ本体から「新ウルトラマンピコ ウltraファイティングベース」を外してください。



※タッチペン、接続コードを取り付けたまま、「新ウルトラマンピコ ウltraファイティングベース」を無理に持ち上げると故障の原因となります。

※「パワースイッチ」が上側（ON）のまま、「新ウルトラマンピコ ウltraファイティングベース」専用絵本ソフトや接続コードを抜き取ると、故障の原因となりますので絶対におやめください。



# ウルトラファイティングベースの

## 操作のしかたと各部の名前

### 人形

「シミュレーションモード」、  
「チャレンジモード」で使います。



ウルトラマンコスモス  
ゴロナモード



ウルトラマンコスモス  
ルナモード



ネオバルタン

### 基地ボタン

飛行機で敵を攻撃したり  
動きを止めたりします。

### 怪獣必殺技ボタン

怪獣やウルトラマンが必殺技を  
繰り出したりします。

### ビルボタン

怪獣で遊んでいるとき  
ビルを壊したりします。

### 赤ボタン

選んだものを  
決定したりします。

### 十字ボタン

選択肢を選んだり、  
キャラクターを  
移動させたりします。

### ウルトラマン必殺技ボタン

ウルトラマンが必殺技を  
繰り出したりします。

### タッチペンホルダー

タッチペンを  
セットします。

### 固定用パーツ

ピコ本体に  
セットします。



### ブルーベース

怪獣を出現させたり、  
移動させたりします。

### レッドベース



ウルトラマンを出現させたり、  
移動させたりします。



# 「新ウルトラマンピコ ウルトラファイティングベース」で できること

## 絵本の表紙でできること

●ウルトラマンたちにペンタッチすると、かけ  
こえき  
声を聞くことができます。

●ゲームの難易度を選ぶことができます。ペー  
じを開く前に絵本の「やさしい」「むずかしい」  
のどちらかをペンタッチするか  ボタンの   
えら  
で選んでください。

※ページをめくっても難易度は変わりません。



## 絵本の1Pでできること

ウルトラマンコスモスと怪獣の中から好きな  
キャラクターを選んで戦うことができます。  
ふたり  
2人で対戦もできます。



## 絵本の2Pでできること

4つのミニゲームの中から好きなものを選んで  
遊ぶことができます。ふたり  
2人で対戦もできます。



## 絵本の3Pでできること

ウルトラマンティガ・ダイナ・ガイアと怪獣  
の中から好きなキャラクターを選んで戦うこと  
ができます。ふたり  
2人で対戦もできます。







# ウルトラマンコスモス



えほん  
絵本のキャラクターを  
ペンタッチ  
してみよう!

- ① ウルトラマンコスモス (ルナモード) ② ウルトラマンコスモス (コロナモード)
- ③ カオスバグ ④ カオスリドリアス ⑤ カオスゴルメデ ⑥ ネオバルタン

## ① シミュレーションモードの遊び方

- ① 「シミュレーションモード」をペンタッチするか、●ボタンを押します。
- ② 1人で遊ぶ場合は絵本の「ひとりよう」をペンタッチするか、●ボタンの●で「ひとりであそぶ」を選び●ボタンを押してください。2人で遊ぶ場合は絵本の「ふたりよう」をペンタッチするか、●ボタンの●で「ふたりであそぶ」を選び●ボタンを押してください。
- ③ 絵本から遊びたい怪獣をペンタッチするか●ボタンの●で選びます。1人で遊ぶ場合は操作したいキャラクター(ウルトラマンコスモスか怪獣)を●ボタンの●で選び●ボタンを押すか、「シミュレーションモード」をペンタッチしてください。

※ 1人で遊ぶ場合、相手はコンピュータ操作となります。





# 4

ウルトラマンコスモスならレッドベースを押し、怪獣ならブルーベースを押し、画面にウルトラマンコスモスや怪獣があらわれます。それぞれのボタンで操作して、制限時間内に相手の体力ゲージを0にしてください。

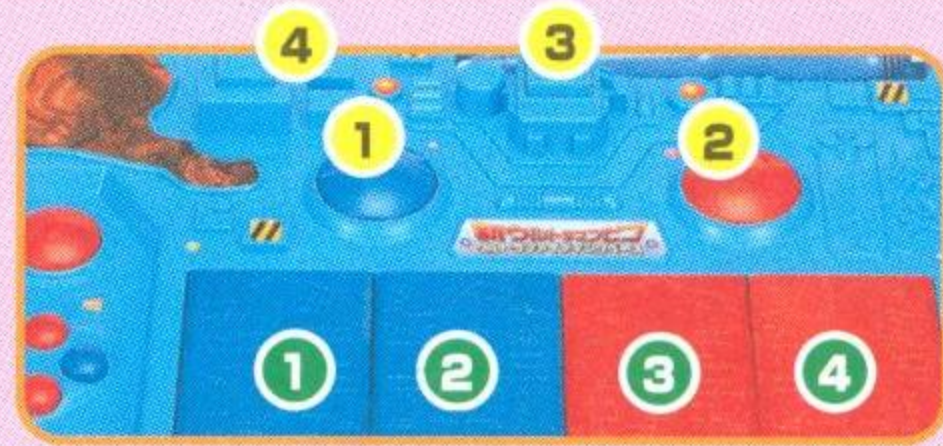
※難易度によって相手の強さが変わります。



## 操作方法

### ウルトラマン

- ② ブルーベース (右) 左移動
  - ③ レッドベース (左) 右左移動
  - ④ レッドベース (右) 右移動
  - ② ウルトラマン必殺技ボタン 必殺技
  - ③ 基地ボタン 支援メカを呼ぶ
- ※各ベースを連打するか、相手に近づくと攻撃します。



2P 対戦の場合レッドベースはウルトラマンが優先され、ブルーベースは怪獣が優先されます。

### 怪獣

- ① ブルーベース (左) 左移動
  - ② ブルーベース (右) 左右移動
  - ③ レッドベース (左) 右移動
  - ① 怪獣必殺技ボタン 必殺技
  - ④ ビルボタン ビルをこわす
- ※各ベースを連打するか、相手に近づくと攻撃します。

## 2P対戦の場合

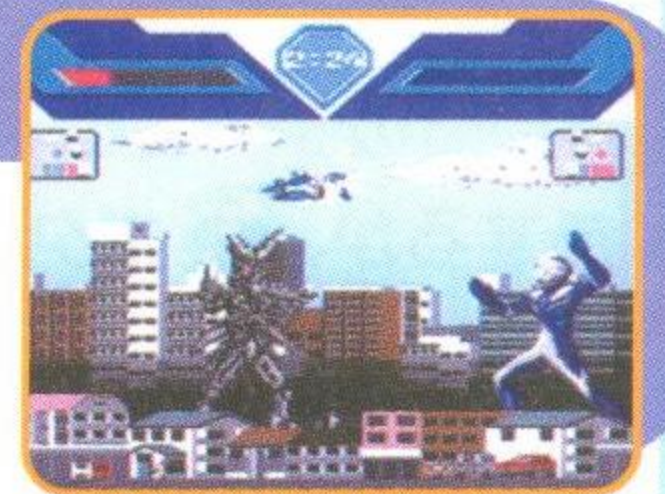
お互いに自分のキャラクターを操作して、先に相手の体力ゲージを0にしたプレイヤーの勝ちです。

### 画面のみかた



## 支援メカを呼べ!!

基地ボタンを押すと支援メカが飛んで来ます。そしてネットを落とします。怪獣に当たると一定時間動きを止めることができます。



## 最強形態コロナモードに変身!!

ウルトラマンコスモスの体力ゲージが残り少なくなり、怪獣の体力ゲージの残りが多きとき、画面に変身マークがあらわれます。この時、●ボタンを押すと、コロナモードに変身して戦えます。

※コロナモードのとき怪獣の体力ゲージが残り少なくなると、画面にルナモードへの変身マークがあらわれます。この時、●ボタンを押すと、ルナモードに変身して戦えます。



### 変身マーク

! ゲーム中、ページをめくるとゲームが中断されます。





## 絵本のキャラクターを ペンタッチ してみよう!

- ① ウルトラマンコスモス (コロナモード)
- ② ウルトラマンコスモス (ルナモード)
- ③ テックサンダー
- ④ ゴルメデ
- ⑤ リドリアス
- ⑥ カオスバグ
- ⑦ チャイルドバルタン
- ⑧ バルタンせいじん

## 好きなゲームを選ぼう!

4種類のゲームの中から遊びたいゲームを選び絵本をペンタッチするか、 ボタンで選んで ボタンを押します。

1人で遊ぶ場合は絵本の「ひとりよう」をペンタッチするか、 ボタンの で「ひとりであそぶ」を選び ボタンを押してください。2人で遊ぶ場合は絵本の「ふたりよう」をペンタッチするか、 ボタンの で「ふたりであそぶ」を選び ボタンを押してください。





# 1 かいじゅうワールドの遊び方

- ボタンでクレバーゴンを動かし、制限時間内にできるだけ多くのチャイルドバルタンをつかまえてください。
- チャイルドバルタンに触れると得点になります。
- ※ ゲーム中 ● ボタンを押すとクレバーゴンの移動スピードが速くなり、もう一度 ● ボタンを押すともとのスピードに戻ります。
- ※ 難易度によってチャイルドバルタンの出現数が変わります。



## プレイヤー たいせん ばあい 2P対戦の場合

プレイヤーのゲームが終わると、プレイヤーのゲームが始まります。プレイヤーのゲームが終わったら ● ボタンを押してゲームを始めてください。得点の多いプレイヤーの勝ちです。



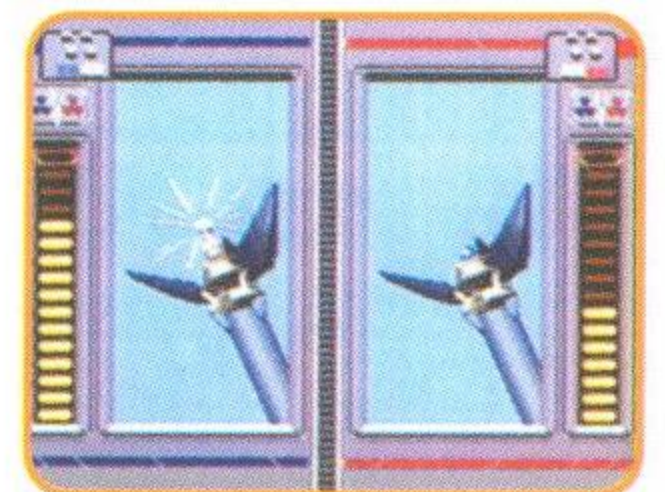
# 2 へんしんたいけつ の遊び方

- 制限時間内にレッドベースを連打してできるだけ早くウルトラマンコスモスに変身してください。
- ※ 難易度によって変身までの連打する回数が変わります。



## プレイヤー たいせん ばあい 2P対戦の場合

画面の右半分が1P側、左半分が2P側になります。1P側はレッドベースを2P側はブルーベースを連打してください。先に変身できたプレイヤーの勝ちです。





### 3 ぶんしんをとめるの遊び方

- 画面上のどこかにバルタン星人があらわれます。対応する位置のボタンを押して、制限時間内にできるだけ多くのバルタン星人を消してください。
- ボタンを押すタイミングが遅れるとバルタン星人は自然に消え、得点できません。
- ※難易度によってバルタン星人の出現数が変わります。



#### プレイヤー たいせん ばあい 2P対戦の場合

画面の右半分(赤エリア)が1P側、左半分(青エリア)が2P側になります。同様の操作でプレイしてください。バルタン星人をたくさん消したプレイヤーの勝ちとなります。

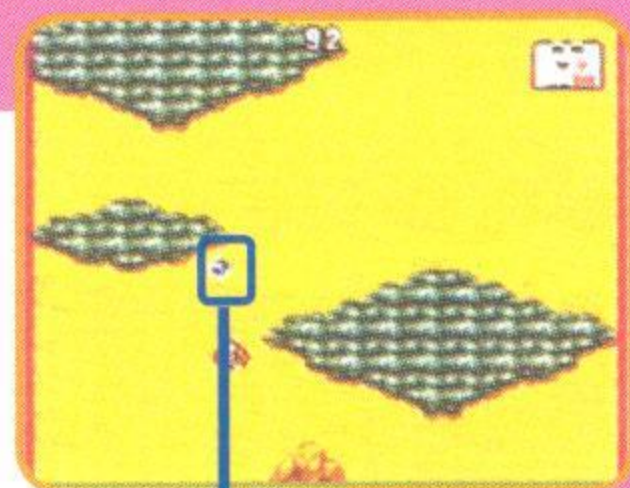


#### ※使用するボタン

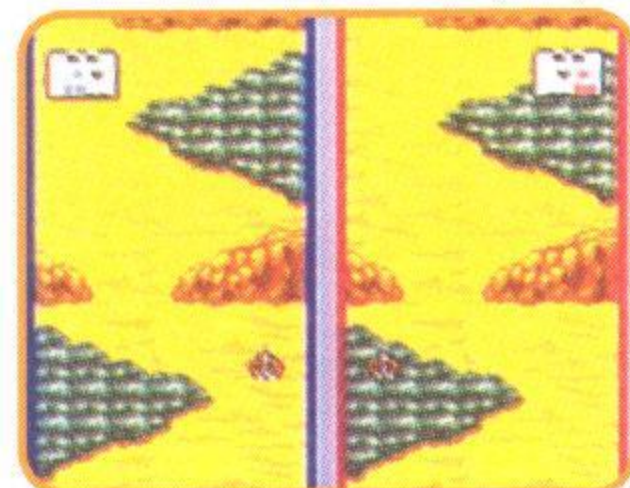
- 1P (レッドベース、ウルトラマン必殺技ボタン、基地ボタン)
- 2P (ブルーベース、怪獣必殺技ボタン、ビルボタン)

### 4 とべ! テックサンダーの遊び方

- レッドベースを押してテックサンダーを左右に動かし、岩をよけながら進んでください。岩にぶつくと進めなくなります。
- 怪獣があらわれたら、近づいてウルトラマン必殺技ボタンを押してつかまえます。
- アイテムを取るとパーツが飛んできます。飛んでいるパーツに触れるとテックサンダーが合体し、スピードが上がります。ただし、岩にぶつかるともとにもどってしまいます。
- ※アイテムは上を通過すると入手できます。
- 制限時間内にゴールできないとゲームオーバーになります。
- ※難易度によってコースの長さが変わります。



アイテム



#### プレイヤー たいせん ばあい 2P対戦の場合

画面の右半分が1P側、左半分が2P側になります。同様の操作でプレイしてください。先にゴールしたプレイヤーの勝ちです。

#### ※使用するボタン

- 1P (レッドベース、ウルトラマン必殺技ボタン)
- 2P (ブルーベース、怪獣必殺技ボタン)



# ウルトラマンティガ ウルトラダイナ ウルトラマンガイア



えほん  
絵本のキャラクターを  
ペンタッチ  
してみよう!

- ① イーヴィルティガ    ② モンスアーガー    ③ キングオブモンス    ④ ゴルザ
- ⑤ アパター    ⑥ ガンQ    ⑦ 超ゴッヴ    ⑧ デスフェイサー    ⑨ ガタノゾーア
- ⑩ ガラオン    ⑪ ニセウルトラマンダイナ    ⑫ メルバ
- ⑬ ウルトラマンティガ (スカイタイプ)    ⑭ ウルトラマンティガ (パワータイプ)
- ⑮ ウルトラマンティガ (マルチタイプ)    ⑯ ウルトラマンダイナ (ミラクルタイプ)
- ⑰ ウルトラマンダイナ (ストロングタイプ)    ⑱ ウルトラマンダイナ (フラッシュタイプ)
- ⑲ ウルトラマンガイア (スプリーム・ヴァージョン)    ⑳ ウルトラマンガイア (V2)
- ㉑ ウルトラマンガイア

## ① シミュレーションモード の遊び方

- ① 「シミュレーションモード」をペンタッチするか、  
 ボタン で「シミュレーションモード」を選び  
 ボタンを押してください。
- ② 1人で遊ぶ場合は「ひとりよう」、2人で遊ぶ場合は  
「ふたりよう」をペンタッチまたは、 ボタン で  
えら選んで ボタンで決定してください。
- ③ えほん 絵本から遊びたいキャラクターをペンタッチするか、 ボタ  
ン で選び、 ボタンを押すか、「シミュレーションモー  
ド」をペンタッチしてください。  
※ウルトラマン側と怪獣側は ボタン で選  
べます。※1人で遊ぶ場合、相手のキャラクター  
はコンピュータ操作となります。※1人で遊ぶと  
きは最後にえら選んだキャラクターで遊ぶとあそべます。





**4** ウルトラマンティガ・ダイナ・ガイアならレッドベースを押すと画面に選んだキャラクターがあらわれ、怪獣ならブルーベースを押すと画面に怪獣があらわれます。絵本1ページのウルトラマンコスモスと同様の操作でプレイしてください。2P 対戦の場合も同様です。



- ※ウルトラマンティガ・ダイナはゲーム中●ボタンを押すとタイプチェンジできます。
- ※1Pのときに基地ボタンを押すと「シューティングモード」(ガイドブック18P)で遊べます。
- ※難易度によって相手の強さが変わります。

## 2 チャレンジモードの遊び方

**1** 「チャレンジモード」を●ボタン○ボタンで選び、●ボタンを押すか、絵本をペンタッチします。



**2** 絵本から遊びたいキャラクターをペンタッチするか、●ボタン○ボタンで選び、●ボタンを押すか、「チャレンジモード」をペンタッチしてください。



- ※ウルトラマン側と怪獣側は●ボタン○ボタンで選べます。
- ※操作できるのはウルトラマンのみです。

**3** レッドベースかブルーベースを押すとゲームが始まります。それぞれのボタンで操作して、制限時間内に相手の体力ゲージを0にしてください。



- ※基地ボタンを押すと「シューティングモード」(ガイドブック18P)で遊べます。
- ※難易度によって相手の強さが変わります。

### 画面のみかた



- |   |              |       |     |
|---|--------------|-------|-----|
| 1 | ブルーベース (左)   | ひだりはし | 左端  |
| 2 | ブルーベース (右)   | ひだり   | 左   |
| 3 | レッドベース (左)   | みぎ    | 右   |
| 4 | レッドベース (右)   | みぎはし  | 右端  |
| 1 | 怪獣必殺技ボタン     | ひだり   | パンチ |
| 2 | ウルトラマン必殺技ボタン | みぎ    | 必殺技 |



## シューティングモードの遊び方

ボタンで飛行機を動かし、ボタンで攻撃してください。うまく怪獣に当てると怪獣の体力を減らすことができ、怪獣の攻撃を受けると飛行機の体力が減っていきます。体力が0になってもゲームオーバーにはなりませんので何度でも遊べます。



※怪獣の体力は「シューティングモード」に入る前の体力になり、また「シューティングモード」から抜けたときは「シューティングモード」のときの体力になります。

※基地ボタンを押すと「シューティングモード」から抜けることができます。

※難易度によって相手の強さが変わります。

## 健康上のご注意

ごくまれに強い光の刺激や点滅、テレビ画面を見ていて、一時的に筋肉のけいれん・意識の喪失等の症状を起こす人がいます。こうした経験のある方は、ピコで遊ぶ前に必ず医師に相談してください。また、画面を見ていてこのような症状が起きたときは、すぐに医師の診断を受けてください。

●ピコを楽しむときは、部屋を明るくし、なるべくテレビ画面から離れてください。また、健康のために1時間毎に10～20分の休憩を取り、疲れているときや睡眠不足のときを避けてご使用ください。長時間のご使用またはテレビ画面に近づいてのご使用は目が疲れることがあります。

## おことわり

商品の企画、生産には万全の注意をはらっておりますが、ソフトの内容が非常に複雑なためにプログラム上、予期できない不都合が発見される場合がございます。万一、誤動作等を起こすような場合がございます。万が一、相談センターまでご一報ください。

## バンダイお客様相談センター

(関東) 台東区駒形1-4-10 ☎ 111-8081 ☎ 03-3847-6666

(関西) 大阪市北区豊崎4-12-3 ☎ 531-0072 ☎ 06-6375-5050

(中部) 名古屋市昭和区御器所3-2-5 ☎ 466-0051 ☎ 052-872-0371

電話受付時間 月～金曜日(祝日を除く) 10時～16時





この商品は、(株)セガトイズがピコ専用のソフトウェアとして製造し、商標「**SEGA TOYS**」及び、標章PICOの使用を許諾したものです。

SEGAは、株式会社セガの登録商標です。

HPC-T133380

FOR SALE AND USE ONLY IN JAPAN

発売元 **株式会社バンダイ**

東京都台東区駒形2-5-4 〒111-8081