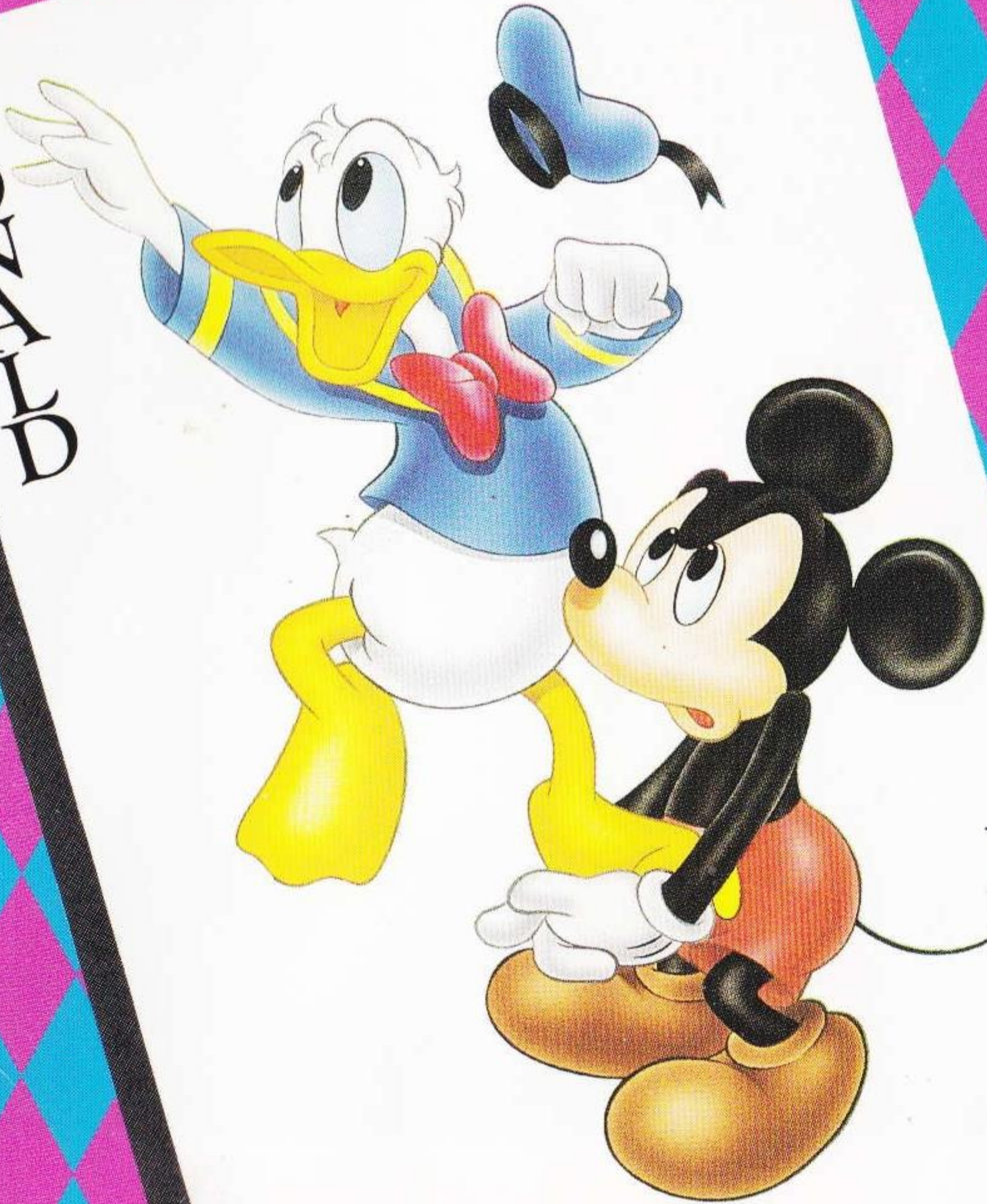


取扱説明書

World of Illusion

DONALD



ACE

アイラブ ミッキー & ドナルド

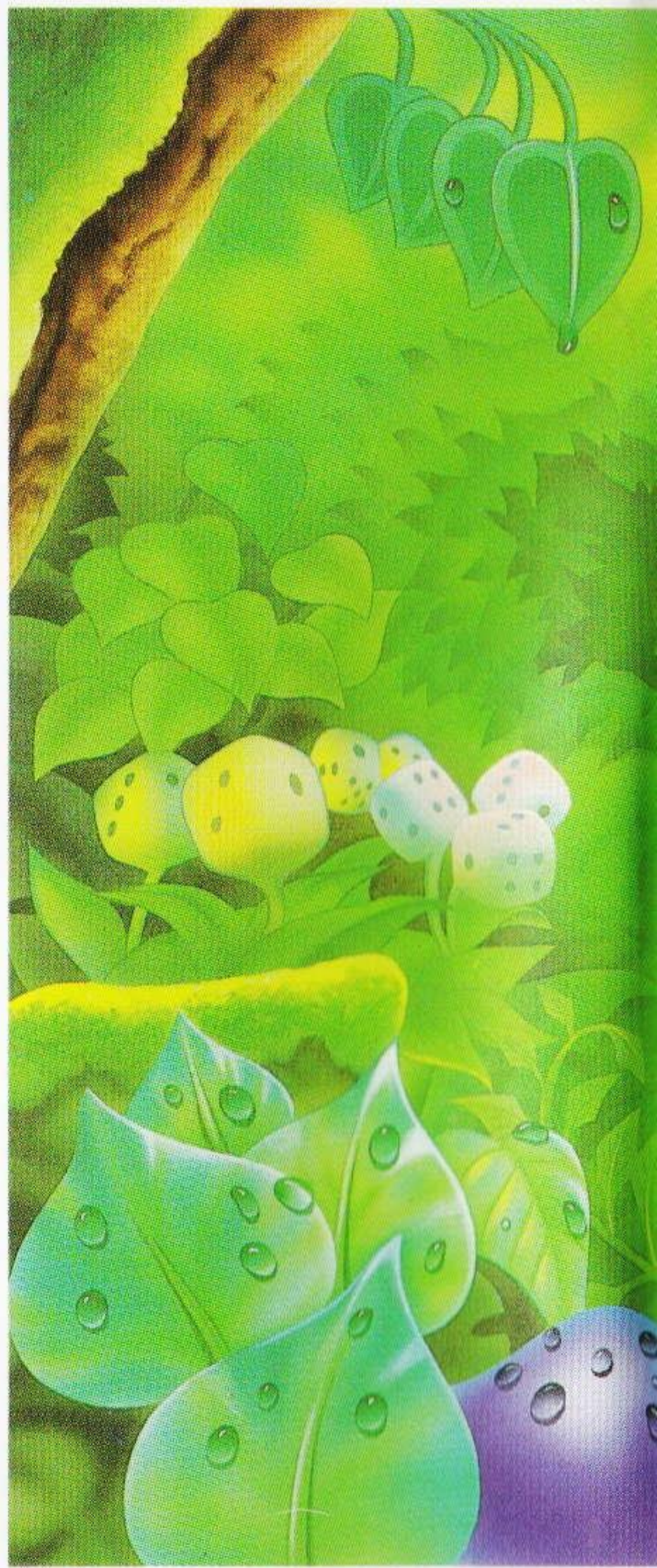
ふしぎなマジックボックス

© The Walt Disney Company

Produced by Sega Enterprises, Ltd.
All Rights Reserved.

SEGA

♠ 2



それはそれはふしぎな

まほう せかい はなし
魔法の世界のお話です。



このたびはメガドライブカートリッジ
「アイラブ ミッキー&ドナルド
ふしぎなマジックボックス」をお買上げいただき、
誠にありがとうございます。
ゲームを始める前にこの取扱説明書を
お読みいただきますと、より楽しく遊ぶことができます。



♣4

CONTENTS (もくじ)

ストーリー.....6

登場キャラクター.....8

操作方法.....10

ゲームの始め方.....14

●ゲームスタート.....14

●オプション画面.....15

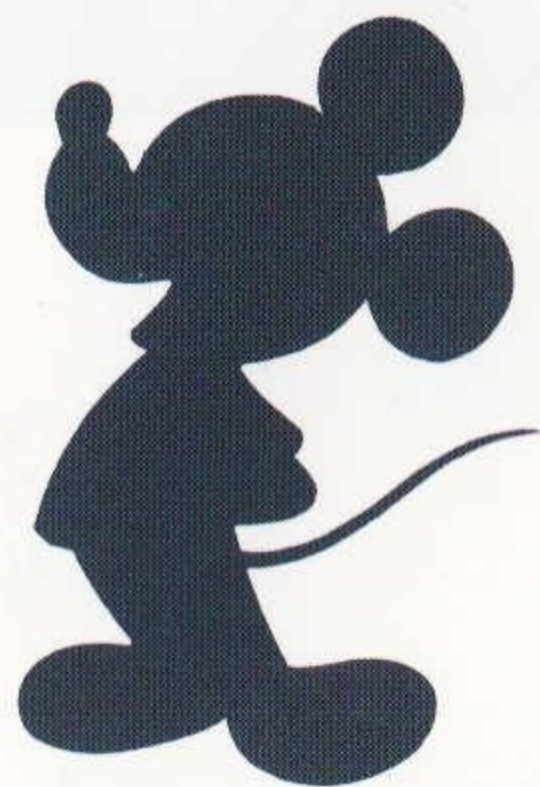
遊び方

●画面の見方.....20

●ラウンドの紹介.....21

●ゲームオーバー.....24

●アイテム.....25





ミッキーマウスのマジックに驚いた Donald Duck は、ステージの小道具をひっくり返してしまいました。



すると、大きなマジックボックスが現れました。「これ、ぼくたちのショーに使えるんじゃない？」と Donald。



ミッキーが止めるのもきかずに、Donald はマジックボックスの中に入ってしまう。

STORY (ストーリー)

ふしぎなマジックボックスに 足を踏み入れた ミッキーとドナルドは——!?

ミッキーマウスとドナルドダックはある晩、
劇場でマジックの練習をしていました。明日
はふたりのマジックショーです。

でもドナルドはへまばかり。ミッキーのマ
ジックに驚いて、ステージの上の小道具をひ
っくり返してしまいました。ふと見ると、そ
こにふしぎなマジックボックスがあります。
「ひょっとして、これ、ぼくたちのショーに使
えるんじゃない？」とドナルド。

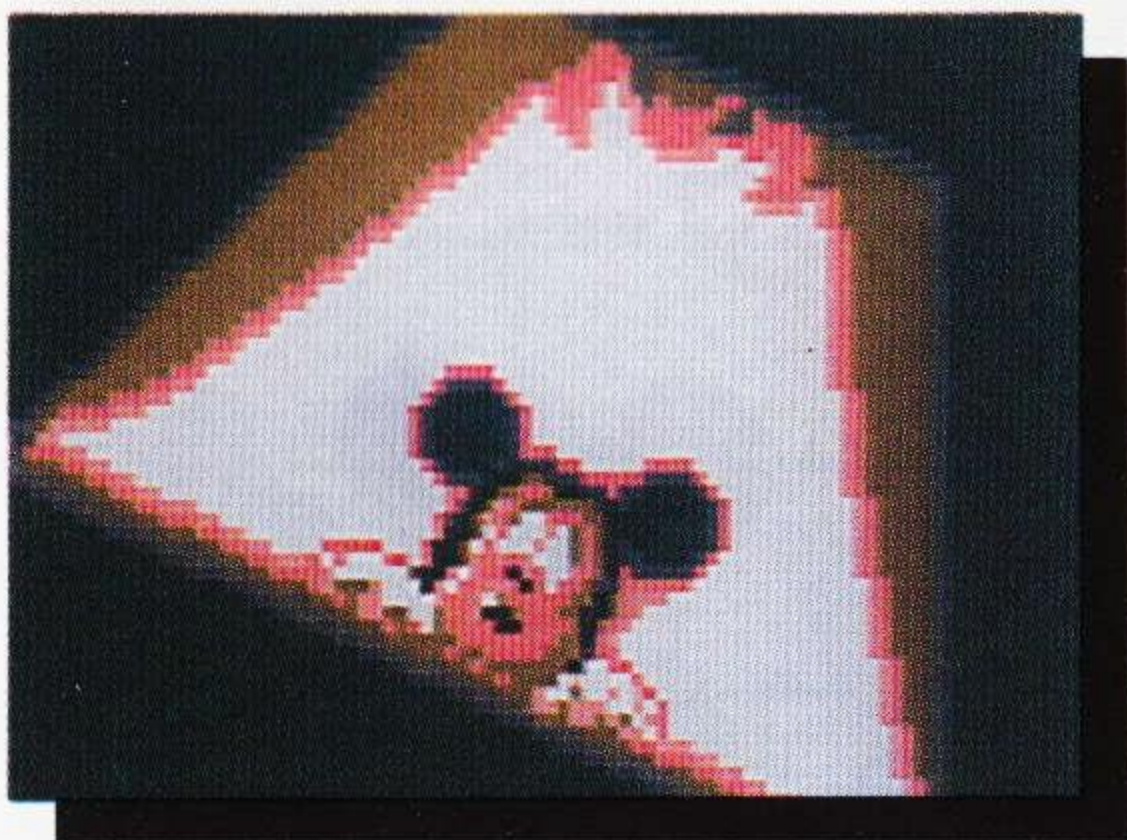
「そうかなあ……」そんなミッキーの心配をよ
そに、ドナルドはマジックボックスの中に入
ってしまいました。すると、カーテンがゆれ、
中のドナルドが消えてしまったのです！

中を調べようとミッキーがマジックボック
スに足をふみ入ると、今度はミッキーまで
も消えてしまいました——。

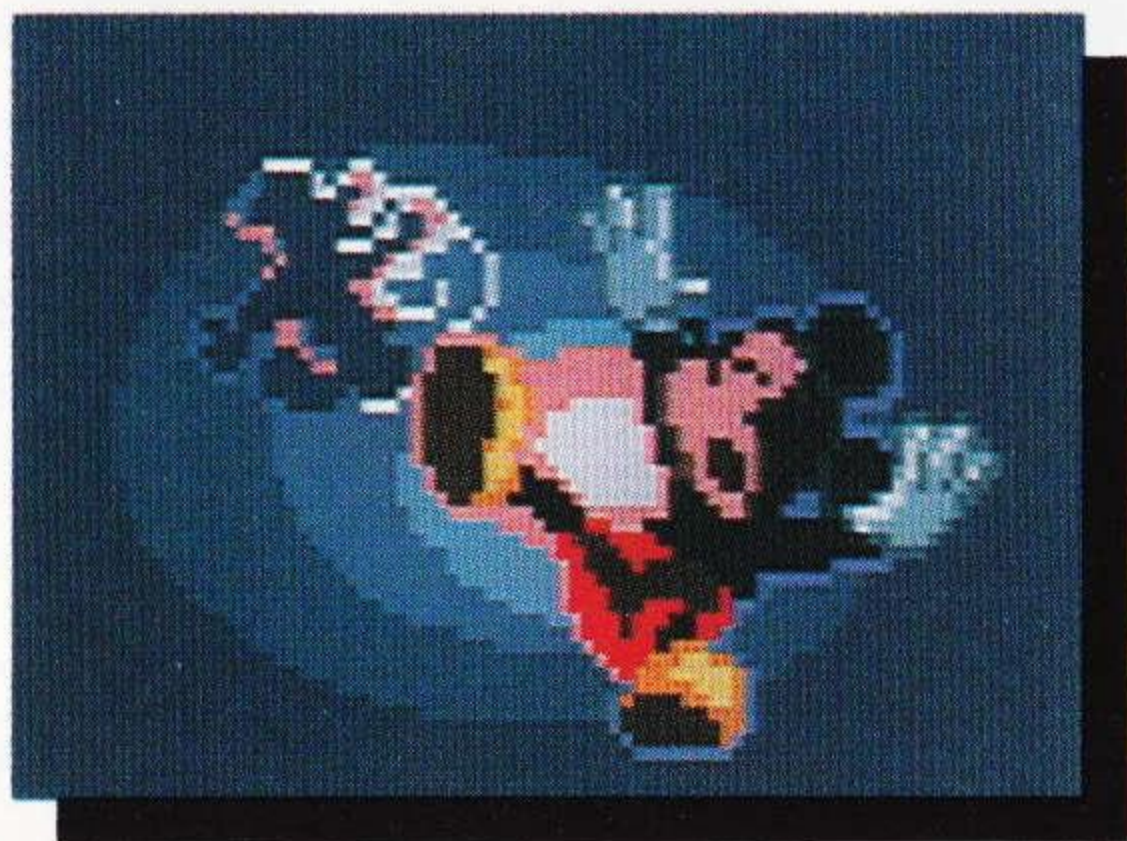
暗闇の中を落ちてゆくふたりに、どこから
かぶきみな笑い声が聞こえてきます。

「おまえたちはたしかに腕のいいマジシャン
だ。だが、わしの世界ではどうかな？ その
世界で、おまえたちがたくさんマジックを
覚えて、わしを見つけだし、みごと倒すこと
ができれば、もとの世界に帰してやろう」

さあ、ふしぎな世界での冒険が始まります。



カーテンがゆれたかとおも
思うと、マジックボックス
の中なかにいたドナルドはパ
ッと消きえてしまいました！



ミッキーもマジックボ
ックスの中なかに入ると…。
ふたりは暗くら闇やみの中なかをどん
どん落おちていきます。



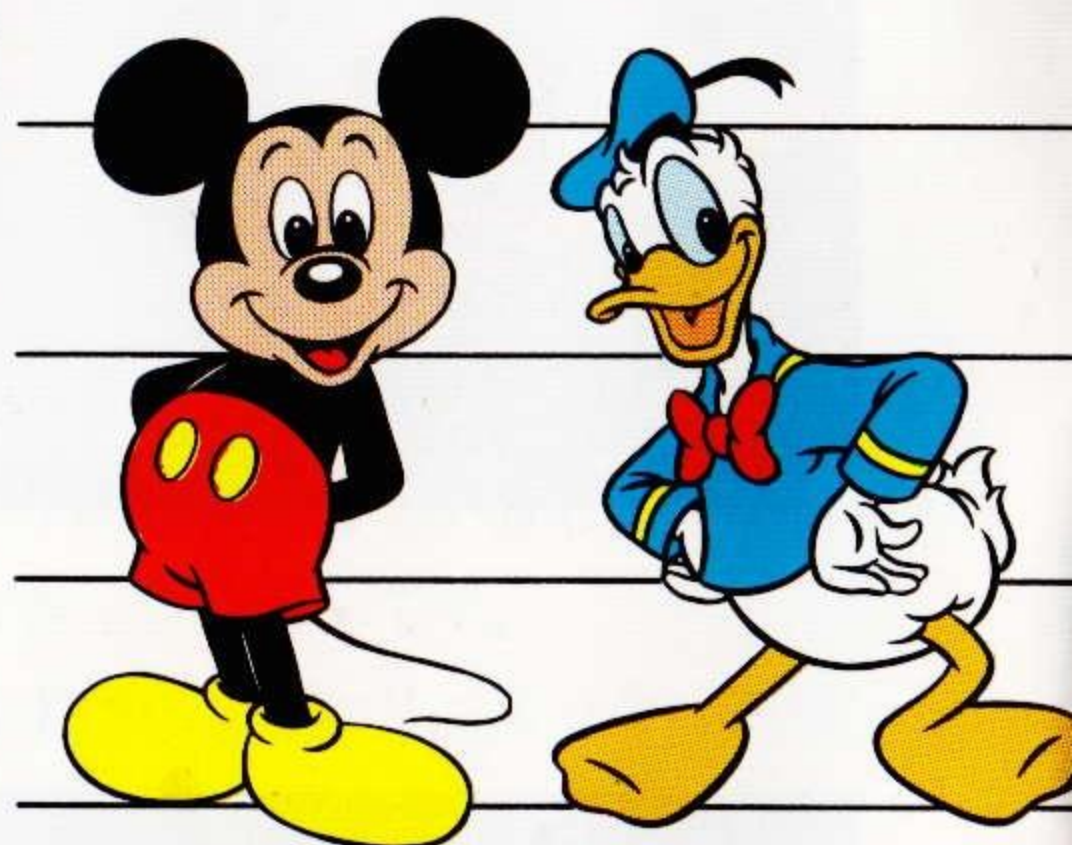
どこからか声こえが聞きこえ
てきました。「わしを倒たおす
ことができたなら、もとの
世せ界かいへ帰かえしてやろう」



CHARACTORS

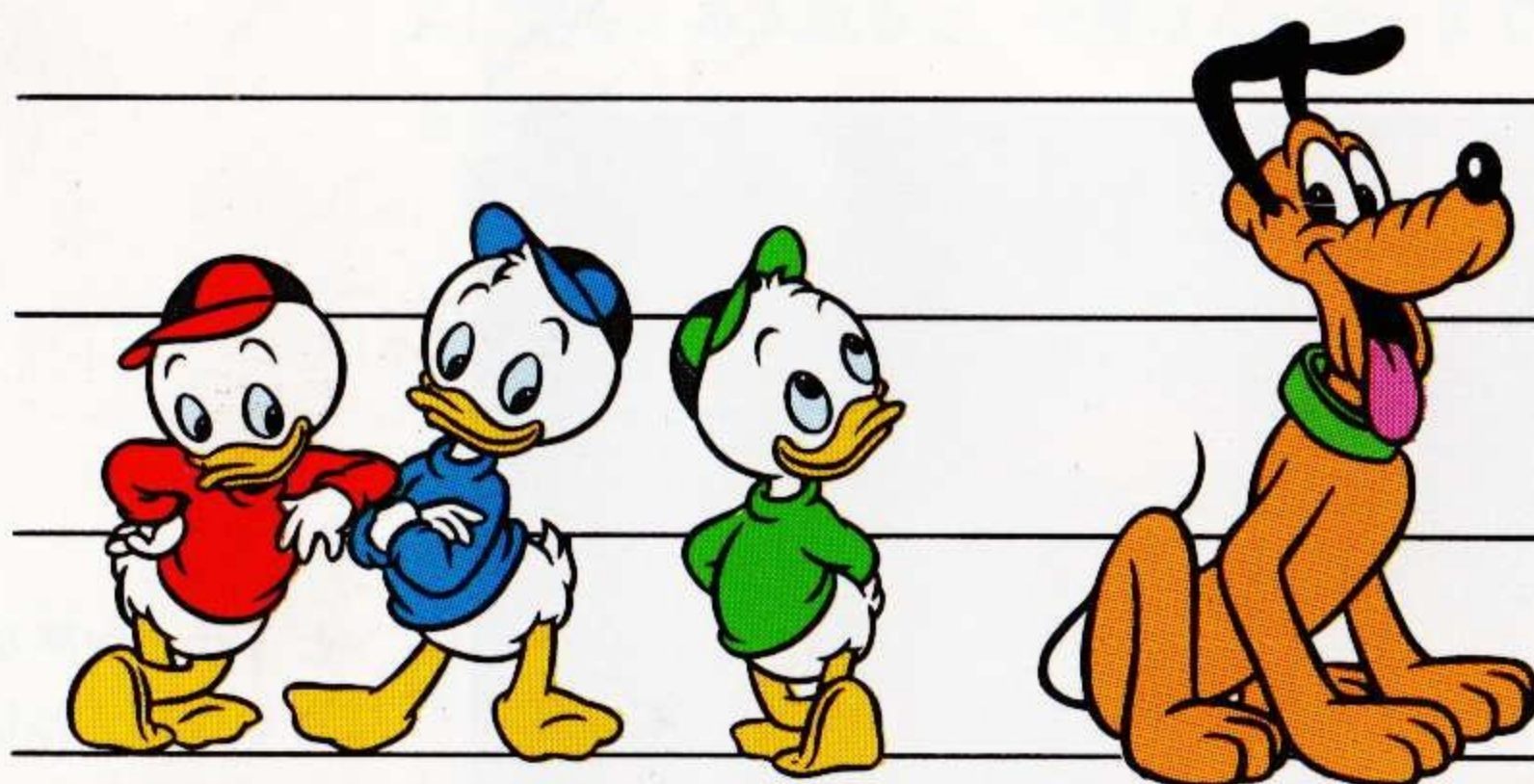
登場キャラクター

このゲームには、
ディズニーのこんな人気者
たちが出演しています。



ミッキー・マウス
ゲームの主人公。
今回はマジシャン
として登場です。

ドナルド・ダック
もうひとりの主人
公。ミッキーとコ
ンビを組むマジシ
ャンです。



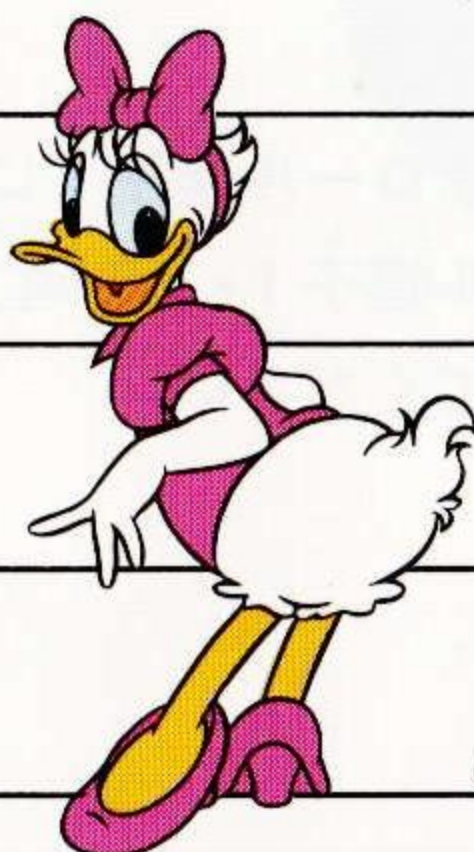
ヒューイ デューイ ルーイ
おじさんのショーを楽しみにしてい
るドナルドの甥っ子たち。

プルート
ミッキーの愛犬。



ミニーマウス

ミッキーのガールフレンド。2人のマジックショーを楽しみにしています。



デイジー・ダック

ドナルドのガールフレンド。2人のマジックショーを楽しみにしています。



グーフィー

お人好しで愉快的な、ミッキー、ドナルドのよき友だち。



クララベル・カウ

ミニーマウスの近所に住む古い友だち。

TAKE CONTROL

操作方法

このゲームは2人まで遊べます。

1人で遊ぶときは本体のコントロール端子1に、

2人で遊ぶときはコントロール端子1・2の両方に

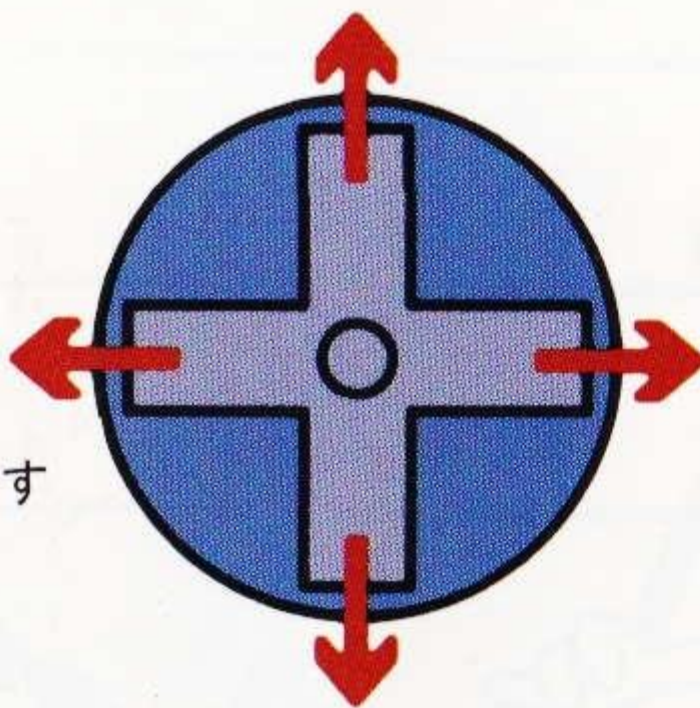
コントロールパッドを接続してください。

♥方向ボタン

ミッキーやドナルドを動かします。また、魔法のじゅうたんに乗ったときはスピードを調節します。

●ドアに入る

- 左に歩く
- 水中で左に移動する
- 魔法のじゅうたんのスピードを落とす



- 右に歩く
- 水中で右に移動する
- 魔法のじゅうたんのスピードを上げる

- しゃがむ
- 空中で少し下降する





♥ Aボタン

■ ダッシュ【Aボタン+】

Aボタンを押したまま方向ボタンの左右をお押しすると、その方向にダッシュします。



■ 相棒を助ける〈2人プレイの時〉



ボタンを押すとロープをたらして、下にいる相棒をひっぱり上げることができます。



狭い通路でDonaldが通れない時、通路の出口でMickey側のプレイヤーがAボタンを押すと、Donaldを引っ張ることができます。

♣Bボタン

ハンカチーフを^ふ振って、魔法^{まほう}で相^{あい}手^てを^{へんしん}変身させ、やっつけることがで^{すいちゆう}きます(ただし水中^{つか}では使えません)。



■しゃがみアタック

【 + Bボタン】

ほうこう^{ほうこう}方向ボタンを下^{した}に^お押しなが^ららBボ^{たん}タンを押^おすと、しゃがんでアタック^{します}します。



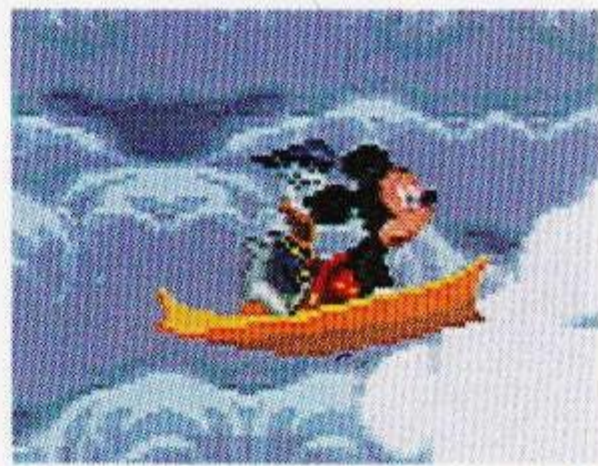
♣Cボタン



▲ボタンを押^おすとジャンプ^{します}します。



▲水中^{すいちゆう}で、Cボタンを押^おすと浮^うき上^あがります。



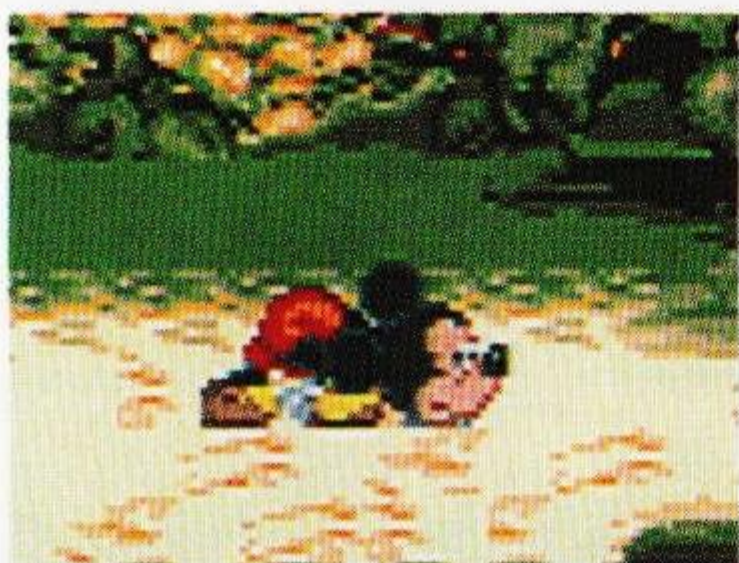
▲魔法^{まほう}のじゅうたん^{じゅうたん}が上^{じょう}昇^{しょう}します。



■左右ヘジャンプ【+Cボタン】

ほうこう ぜんしん
方向ボタンを押しながら、Cボタンを押すと、その方向に斜めジャンプします。

■ほふく前進【+Cボタン】



ほうこう した お
方向ボタンの下を押しながら、Cボタンを押すと、腹ばいになって進みます。

■肩ぐるまジャンプ【2人プレイの時】

かた とき うえ の
肩ぐるまをしている時、上に乗っているキャラクターをジャンプさせて高いところに登ることができます。



◆14

GAME START

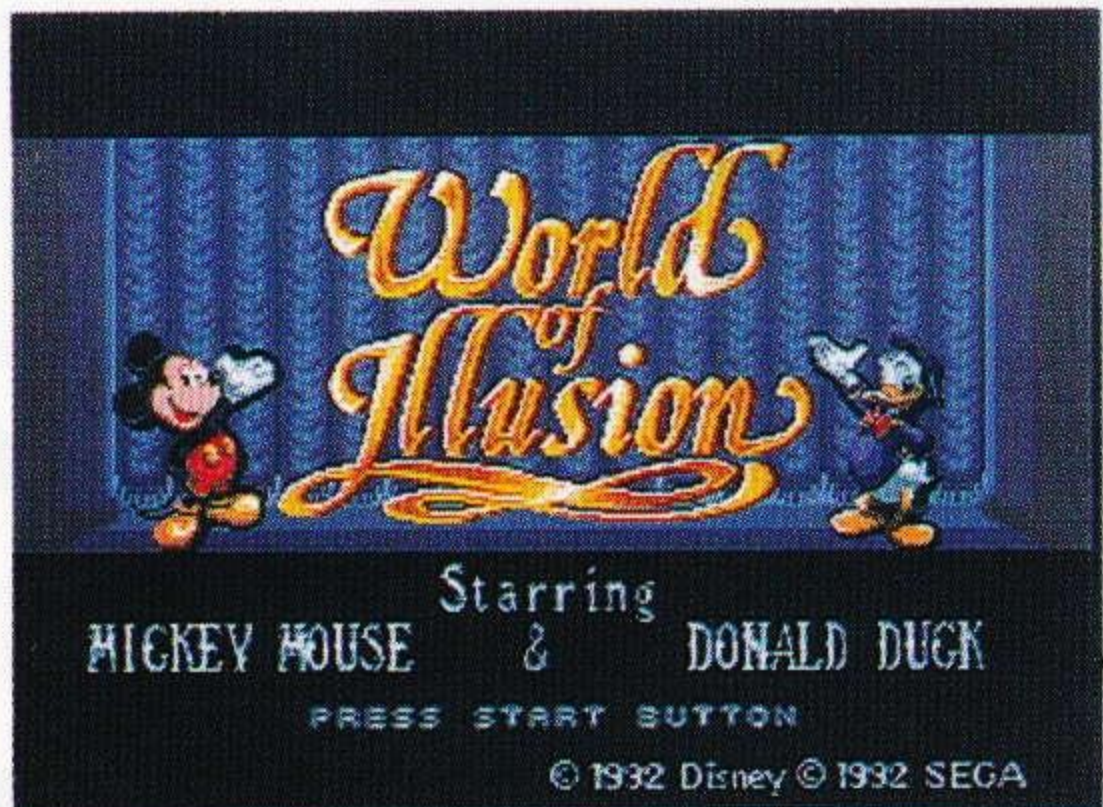
ゲームの始め方

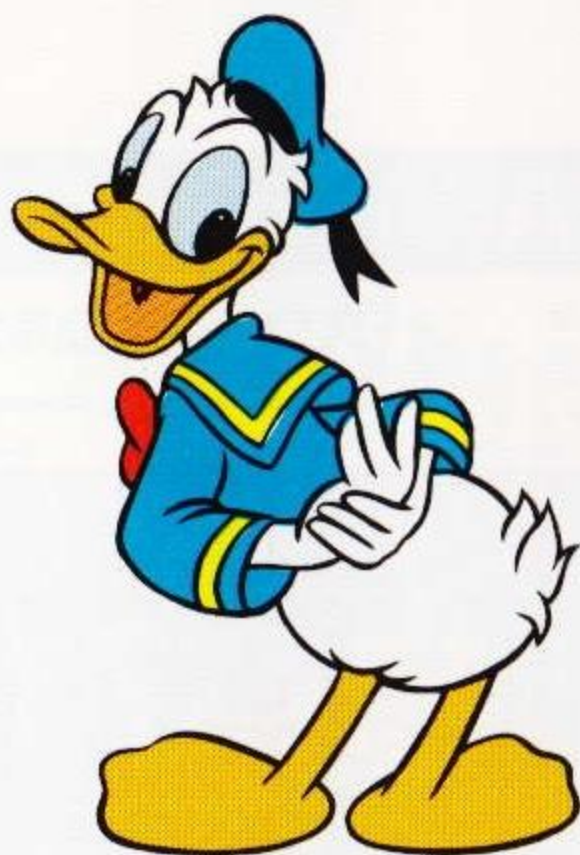
ゲームを始める前にオプションで設定を変える
ことができます。

♠ ゲームスタート

電源を入れるとオープニングデモに続いてタイトル画面が表示されます。

タイトル画面でスタートボタンを押すと、ストーリーの紹介が始まります。
その後、オプション画面になります。





♠ オプション画面 がめん

パスワードの入力とゲームの
せってい へんこう 設定を変更 ほうこう できます。方向ボタ
うご ンでカーソルを動かし、Cボタ
けってい ンで決定してください。また、
Bボタンでキャンセルをす
ることが出来ます。

スタートボタンを押すとゲー
お ムが始まります。



■ PASSWORD (パスワード)

パスワードを入力 にゅうりよく できます。

■ SOUND (サウンド)

ゲーム中の音楽や声 ちゅう おんがく こえ き を聞くことができます。

■ PLAYER (プレイヤー)

1P・2Pの せんたく 選択、ミッキーかドナルドどちらかのキャラクター
えら を選ぶことができます。

■ CONTROL (コントロール)

コントロールパッドのボタンの せってい か 設定を変えることができます。

PASSWORD

パスワードとなるカード



◆パスワードを入れる

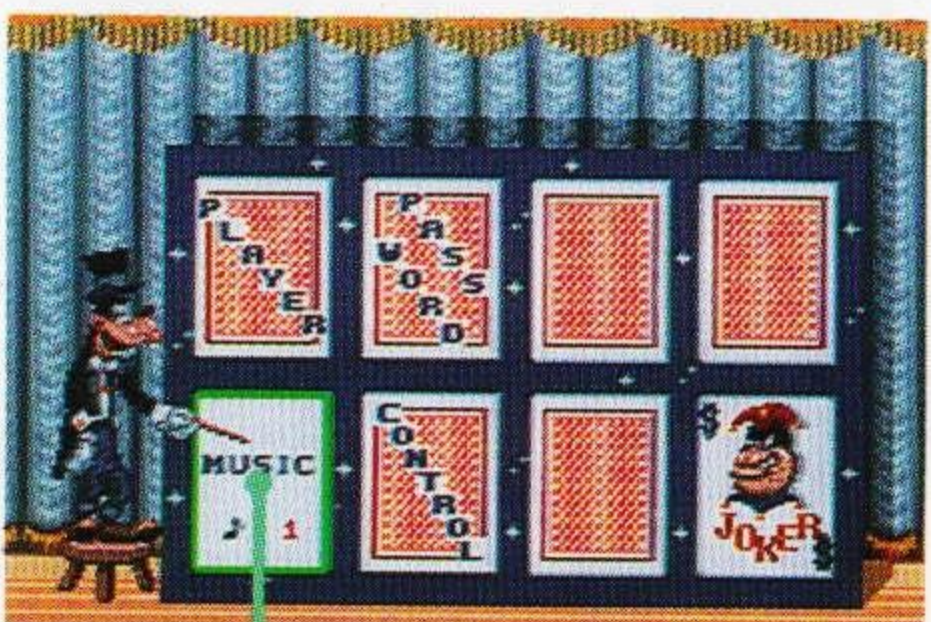
ほうこう さゆう
方向ボタンの左右でカードを選び、Cボタンでカードをめくりま

す。
パスワードの入力が終わったら、スタートボタンをおして

ください。パスワードを記録したラウンドの最初のステージからゲームを再開することができます。

SOUND

◆音楽を聞いてみる



サウンドカード

「SOUND」を選択すると、サウンドカードが現れます。Cボタンを押すたびにカードがめくられて、ゲーム中のキャラクターの声などを聞くことができます。

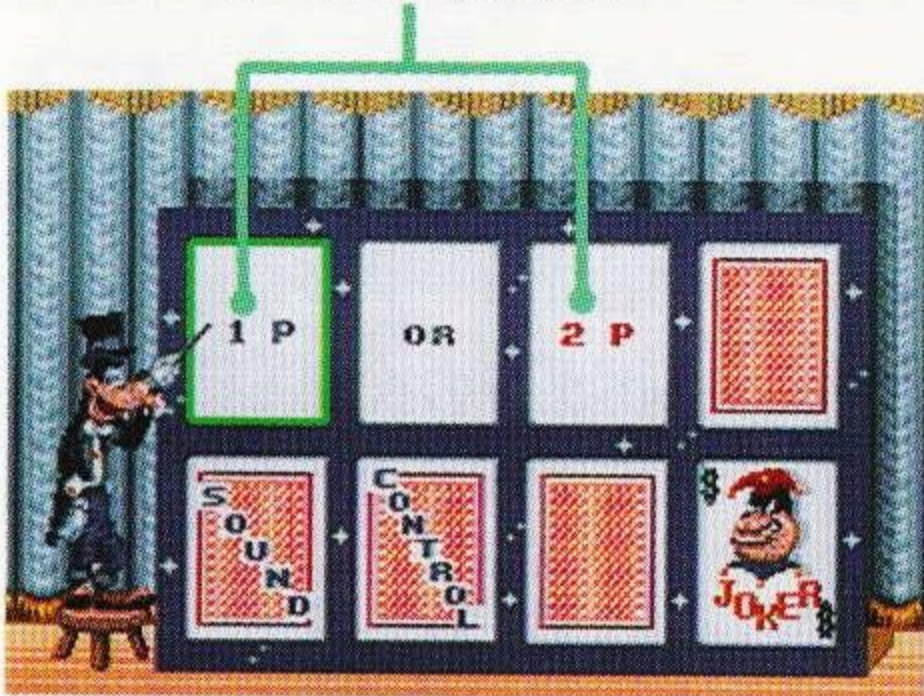
Bボタンを押すと、オプション画面に戻ります。

※パスワードから始める時は、先にコントロールの設定をしてください。

PLAYER

◆人数やキャラクターを決める

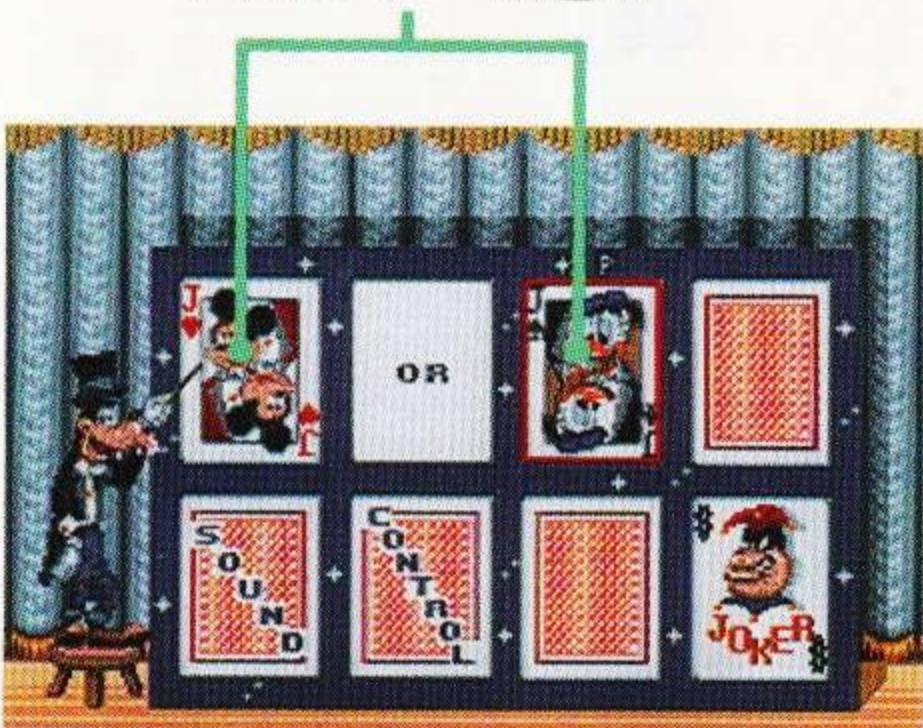
1Pか2Pを選ぶ



プレイする人数を決めます。方向ボタンの左右でカーソルを動かし、1Pか2Pかを選んで、Cボタンで決定します。

ただしコントロールパッドが2個接続されていないと2Pは選べません。

キャラクターを選ぶ



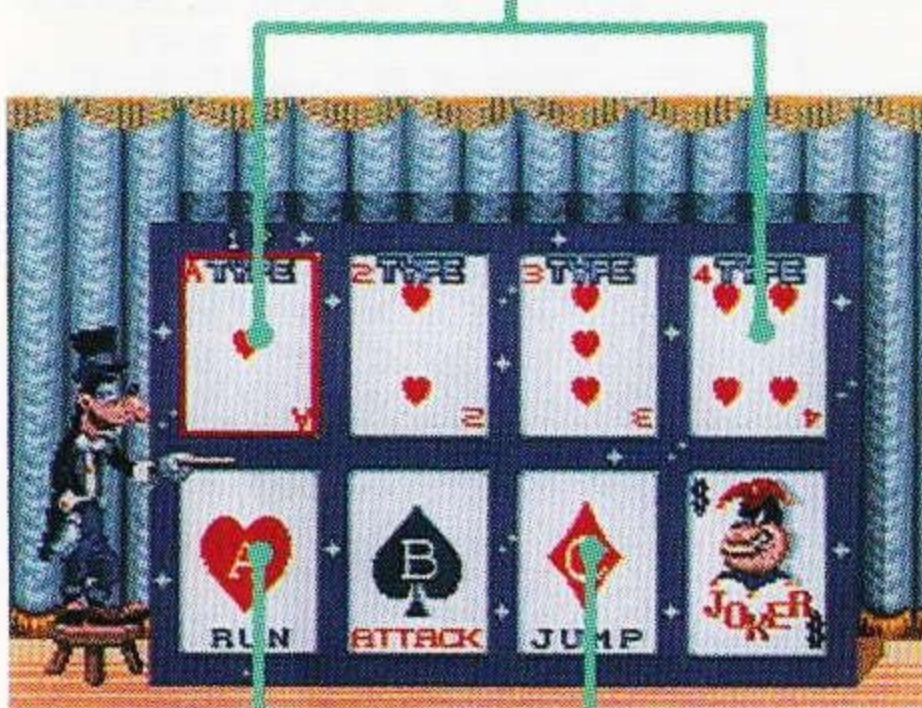
キャラクターの選択です。方向ボタンの左右でキャラクターを選び、Cボタンで決定すると、オプション画面に戻ります。

2Pの時は、プレイヤー1がキャラクターを決めることで、プレイヤー2はもう一方のキャラクターに決定されます。

CONTROL

◆ 操作の設定を変える

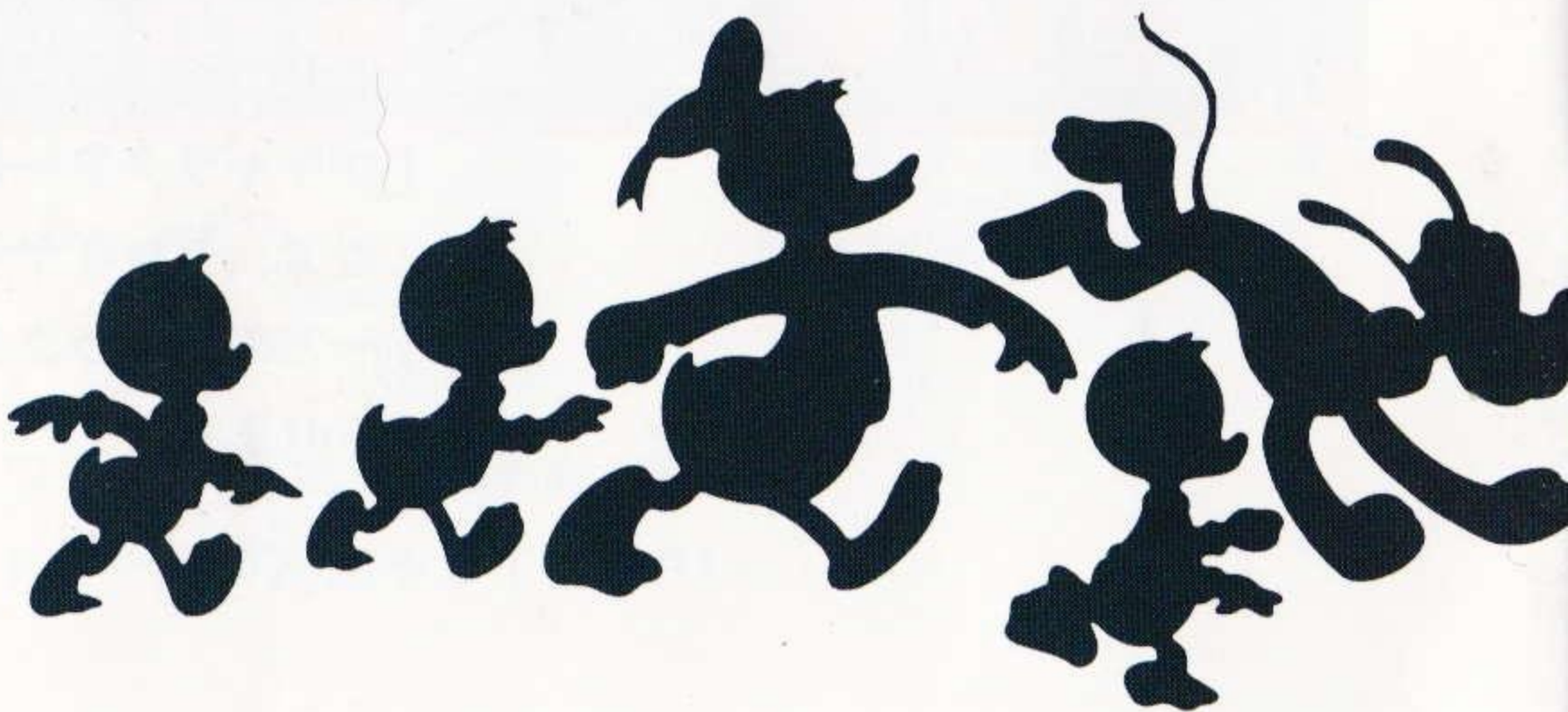
コントロールのタイプ



ボタンの操作

コントロールパッドの各ボタンの設定を変えることができます。方向ボタンの左右でカーソルを動かすと、各ボタンの役割を変えることができます。Cボタンをお押しして決定してください。

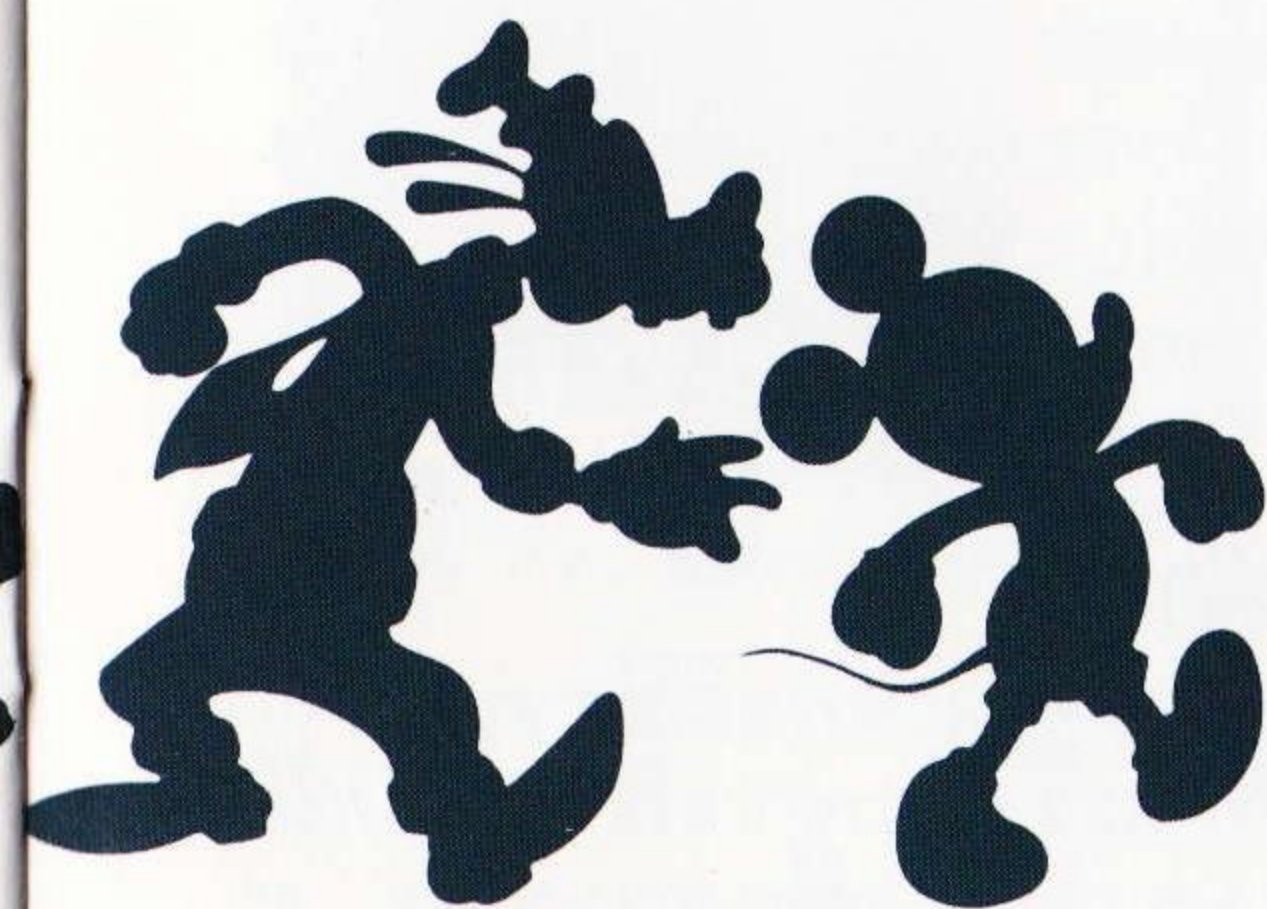
一人で遊ぶ時に、2Pのカーソルが現れた時はBボタンでキャンセルをしてください。



■タイプ別の操作方法

操作の設定には、次の4つのタイプがあります。初期設定はAタイプです。

	^{エース} Aタイプ	2タイプ	3タイプ	4タイプ
Aボタン	ダッシュ	アタック	ダッシュ	ジャンプ
Bボタン	アタック	ジャンプ	ジャンプ	アタック
Cボタン	ジャンプ	ダッシュ	アタック	ダッシュ



♣ 20

HOW TO PLAY

遊び方

ミッキーとドナルドの行く手には、ふしぎで、
ゆかいな世界が待ちうけています。
一歩足を踏み出すたびに、楽しい驚きがいっぱいです。
いろいろ試しながら進んでください。

画面の見方

残りトライ数

ドナルドの
ライフ

ミッキーの
ライフ



LIFE (ライフ)

トランプのカードでミッキーやドナルドの体力が表示されています。相手に触れたり、相手にアタックされるとカードが裏返しになります。

そして、すべてのカードが裏返しになると、1ダウンとなり残りトライ数が1つ減ってしまいます。

TRIES (トライ)

ダウンしても再びゲームに戻れる回数です。1Pの時は3回、2Pの時は2人合わせて6回でゲームが始まります。残りトライ数が1の時にダウンすると、ゲームオーバーとなります。

♣ ラウンドの紹介 しょうかい

ラウンドは全部で5つあり、各ラウンドにはいくつものステージがあります。しかも、ミッキーでプレイした時、ドナルドでプレイした時、2Pでプレイした時、それぞれ違った冒険が楽しめます。

特に2Pの時は、仲良く協力して進みましょう。

ラウンド ROUND 1



まぶしい光の中に広がる、ふしぎな森。そこには巨大なキノコや草花が。さあ、冒険の始まりです。

■ドナルドだけ 行けるステージ



■ミッキーだけ 行けるステージ



■ふたり 2人いっしょなら 行けるステージ



ラウンド ROUND 2



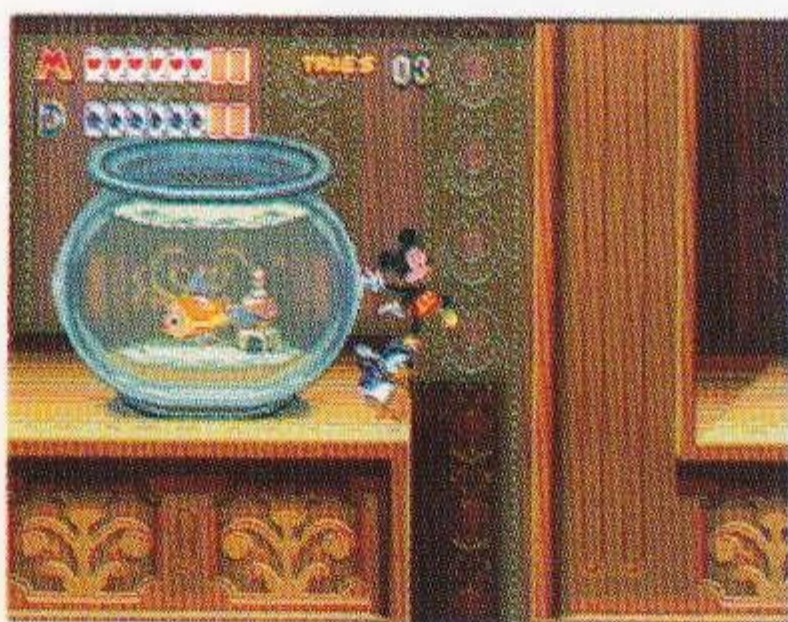
ほら^{あな}穴をぬけると、目のくらむよ^めうな^{たか}高い崖。空^{がけ}飛^{そら}ぶじゅうたんに乗^とって、大空^{のおおぞら}へ！

ラウンド ROUND 3



透^すきとおった^{うみ}海の中。色とりどりの貝^{なかに}や珊瑚^{いろ}に囲^{かこ}まれ、泳^{およ}ぎ着^ついた先^{さき}には……！

ラウンド ROUND 4



さまざま^{こもの}な小物^おが置^{たな}かれた棚の上。そこでは違^{ちが}う世界^{せかい}が見^みられるかもしれない……！

ラウンド ROUND 5



クローバーの木^き、サイコロの花^{はな}、その向^むこうにはお城^{しろ}が……。冒^{ぼう}険^{けん}はクライマックス^{むか}を迎^{むか}えます。

ボスをやっつけると 特殊マジックが覚え られるよ!



かく 各ラウンドの最後にはボスが登
じょう 場。ボスをやっつけてラウンドを
クリアするたびに、ミッキーとド
ナルドは新しいマジック（特殊マ
ジック）を覚えおぼ
ていきます。

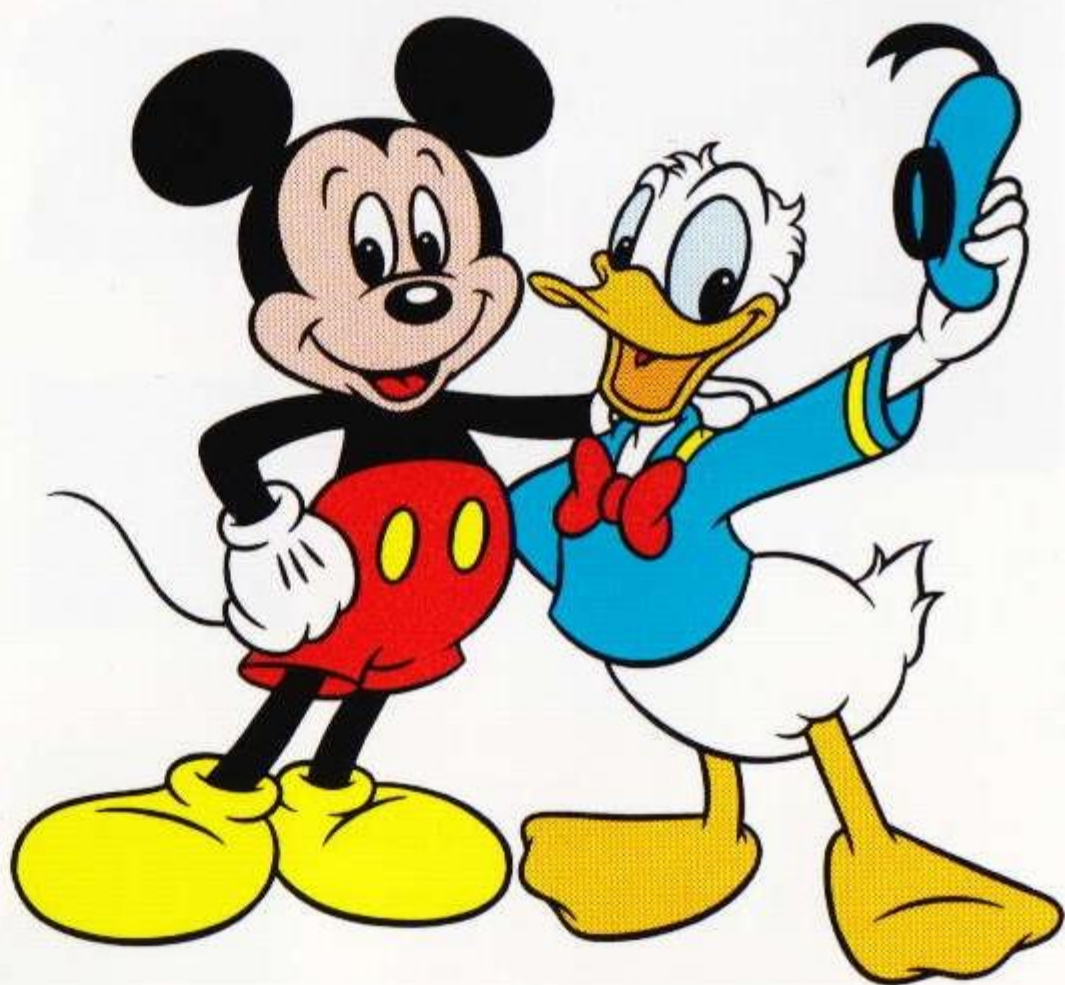
特殊マジックは、ミッキーやド
ナルドが「アラカザム」と唱えたと
な
時にA、B、Cどれかのボタンを
とき
お
つか
押すと、使うことができます。

トロッコの乗り方

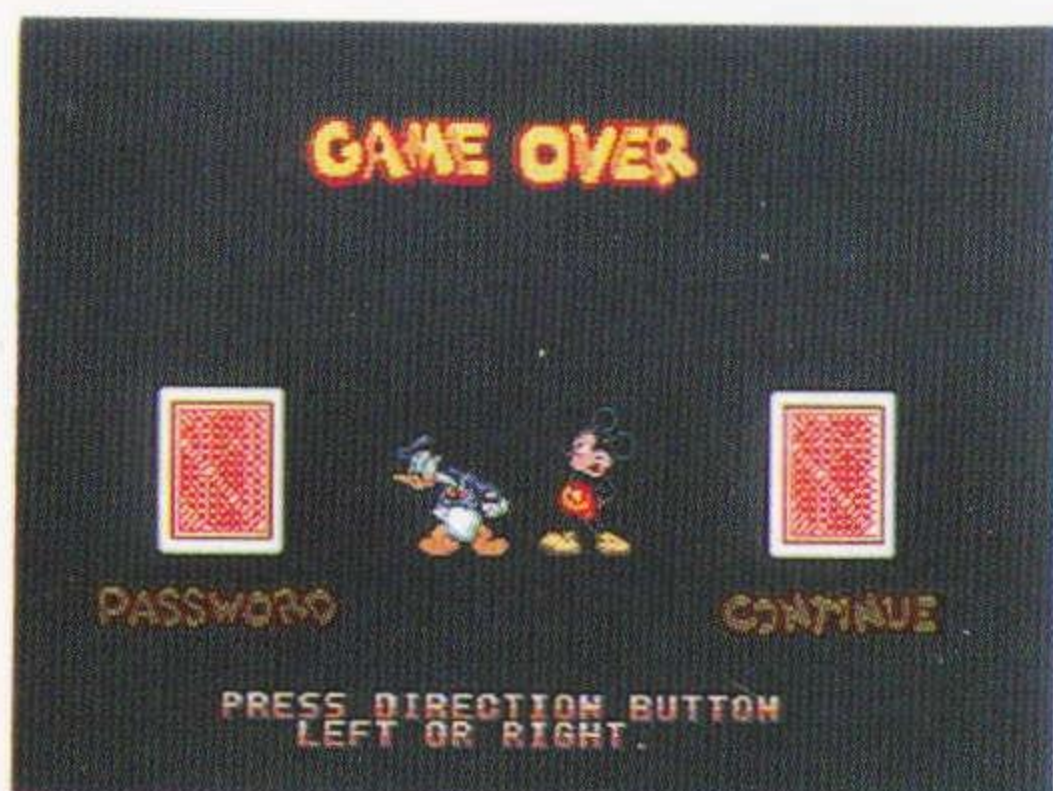


あるステージでは、トロッ
こが出てきます。

ミッキーとドナルドがトロ
ッコの上のうえの
に乗り、シーソーの
ようこう
に交互に方向ボタンを下
した
お
まへ
す
に押し進
ませることができます。



◆ ゲームオーバー



ゲームオーバーになると「CONTINUE」か「PASSWORD」を選^{えら}ぶことができます。

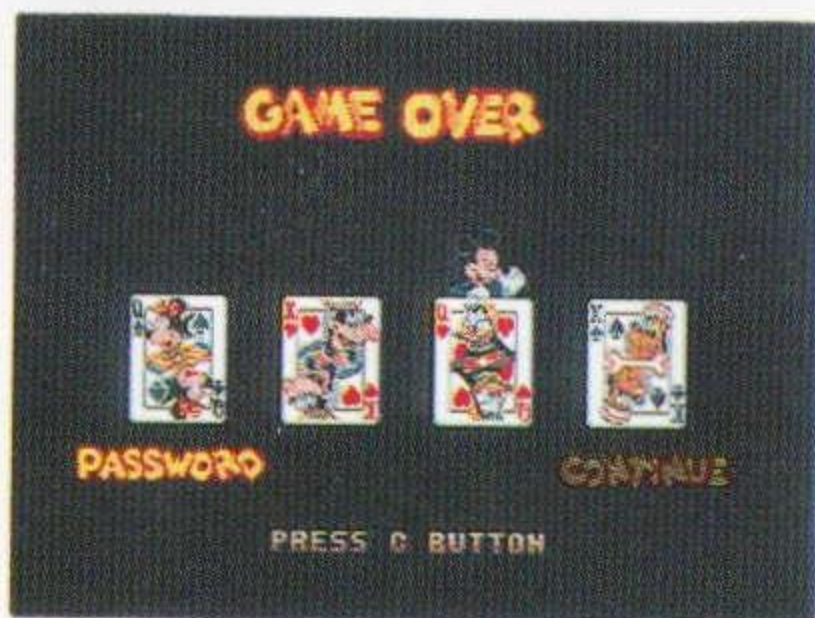
方向^{ほうこう}ボタンでキャラクター^{うご}を動か^{うご}かし、カードに近^{ちか}づけて決^{けつてい}定^{てい}します。

2Pの^{とき}時は、プレイヤー^{そうさ}1がこの操作^{そくさ}をおこな^{おこな}ってください。



CONTINUE (コンティニュー)

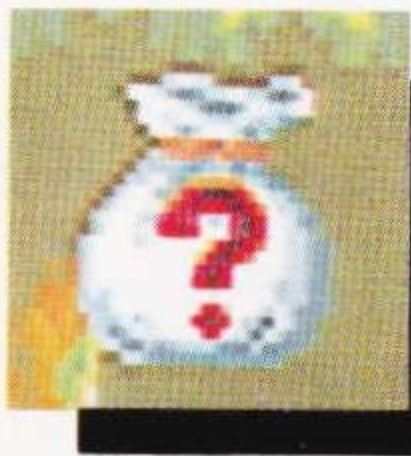
ゲームオーバーになったラウンド^{さいしょ}の最初^{さいかい}からゲームを再開^{さいかい}することができます。



PASSWORD (パスワード)

左^{ひだり}の4枚^{まい}のカードがパスワードになっています。

◆ アイテム



アイテムにはいろいろな種類しゅるいがあります。袋ふくろの中なかに入はいっているアイテムは、袋ふくろの上うえを通とおることで取とることができます。

◆ キャンディー



体力たいりょくが、カード1枚いちまいぶん分だけ回復かいふくします。

◆ ケーキ



体力たいりょくが、すべて回復かいふくします。

◆ トランプ



52枚まいあつ集めるとトライ数すうが1つ増ふえます。

◆ シルクハット



残りのこトライ数すうが1つ増ふえます。

◆ 青いトランプ



一定時間いっぺいじかん、無敵むてきじょうたい状態になり相手あいてに体当りたいあたりできます。

◆ ロケット花火



画面がめんの相手あいてをすべてやっつけることができます。

使用上のご注意

カートリッジは精密機器で
すので、とくに次のことに
注意してください。

●電源OFFをまず確認！

カートリッジを抜き差しする
ときは必ず、本体の電源スイ
ッチをOFFにしておいてくださ
い。電源スイッチをONにし
たまま無理に、
カートリッジを
抜き差しする
と、故障の原因
になります。



●端子部には触れないで

カートリッジの端子部に触れた
り、水で濡らし
たりすると、故
障の原因になり
ますので注意し
てください。



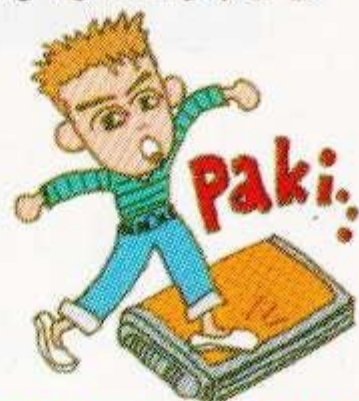
●薬品を使って拭かないで

カートリッジの
汚れを拭くとき
に、シンナーや
ベンジンなどの
薬品を使わない
でください。



●カートリッジはデリケート

カートリッジに強いショックを
与えないでください。ぶつけたり
踏んだりするの
は禁物です。ま
た、分解は絶対に
しないでください。



●保管場所に注意して

カートリッジを保管するときは、
極端に暑いところや寒いと
ころを避けてく
ださい。直射日
光の当たるとこ
ろやストーブの
近く、湿気の多
いところなども
禁物です。



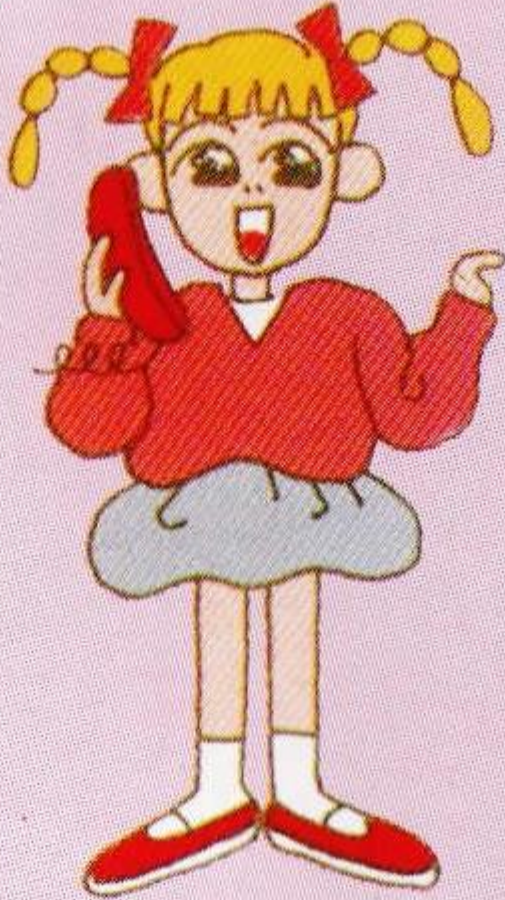
●ゲームで遊ぶときは

長い時間ゲームをしていると目
が疲れます。ゲームで遊ぶとき
は健康のため、1時間ごとに
10~20分の休
憩をとってくだ
さい。また、テ
レビ画面からなる
べく離れてゲーム
をしてください。



メガドライブをプロジェクションテレビ（スクリーン投
影方式のテレビ）に接続すると、残像光量による画面焼
けが生じる可能性があるため、接続しないでください。

セガジョイジョイ
テレフォン



セガからのホット
ライン。新作ゲームソフト
や楽しい情報を、どんどん
お知らせしています。

さっぽろ 札幌	011-832-2733
とうきょう 東京	03-3236-2999
おおさか 大阪	06-333-8181
ふくおか 福岡	092-521-8181

☆電話番号をよく確かめて、正しくかけてください。

- 株式会社 セガ・エンタープライゼス
本社 〒144 東京都大田区羽田1-2-12
お客様サービスセンター
☎03(3742)7068 (直通)
- 札幌支店 〒062 北海道札幌市豊平区豊平五条3-2-34
☎011(841)0248
- 関西支店 〒561 大阪府豊中市豊南町東2-5-3
☎06(334)5331
- 博多支店 〒810 福岡県福岡市中央区白金2-5-15
☎092(522)4715

修理について 修理を依頼されるときは、下記または札幌、関西、博多の各支店までお申しつけください。

株式会社セガ・エンタープライゼス
佐倉事業所 H E 補修管理課
〒285 千葉県佐倉市大作1-3-4
☎043(498)2610 (直通)

禁無断転載

FOR SALE AND USE ONLY IN JAPAN

Patents: U.S. Nos. 4,442,486/4,454,594/4,462,076; Europe No. 80244;
Canada No. 1,183,276; Hong Kong No. 88-4302; Singapore
No. 88-155; Japan No. 82-205605 (Pending)



MEGA DRIVE

本商品はウォルト・ディズニー・エンタプライズ株式会社との契約により、ディズニーの著作権を使用して株セガ・エンタープライゼスが製造したものです。

G-4080

672-1029

株式会社 **セガ**・エンタープライゼス