



株式会社 タイムワナー インタラクティブ

〒101 東京都千代田区岩本町2-1-15

カスタマーサービス: 03 (3865) 2988 (月) ~ (金) 10:00 ~ 17:00 (祝・祭日除く)

※ゲーム内容に関するお問い合わせはご遠慮願います。

本作品の輸出、使用営業および賃貸を禁じます。

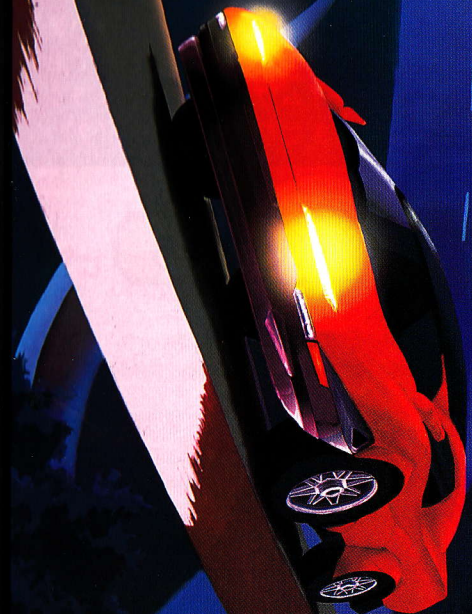


この商品は、(株)セガ・エンタープライゼスが SEGA SATURN 専用のソフトウェアとして、自社の登録商標 **SEGA** の使用を許諾したものです。

SEGA SATURN

COMPACT disc 取扱説明書

レースドライビン *Race Drivin'*



このたびは、タイムワナー インタラクティブのゲームソフト「RACE DRIVIN'」をお買い上げいただき、誠にありがとうございます。おーっと! さっそく遊びたい気持ちはわかりますが、はやる気持ちをおさえて、まずはこのマニュアルをお読みください。読まないでプレイした人の何倍も得した気分になることと思います。ゲーム内容に負けにくいマニュアルにも気合いをいれておりますので、今後ともゲームともども、タイムワナー インタラクティブのゲームマニュアルをよろしくお引き立てくださいませ(?)

健康に注意してプレイしましょう

- 部屋は明るくし、テレビ画面からは、できるだけ離れてプレイしましょう。
- 長時間プレイする場合は、健康のため、1時間ごとに5~10分は休憩しましょう。また、極度に疲労している時や睡眠不足の時は、完全に回復するまでゆっくり休みましょう。
- タイムワナー インタラクティブのゲームでは光の急激な変化を避け、光の刺激を抑えるよう最大限配慮していますが、もし万が一ゲーム中に「一時的な筋肉のけいれん」「意識の喪失」などの症状が起きたり、身体に異常を感じた場合は、すぐにプレイをやめ、専門の(できれば優秀な)医師に相談してください。

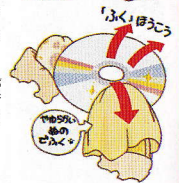
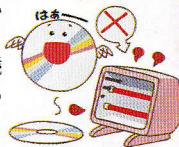


※ほんとうに長い社名ですね。

Patents: U.S. Nos. 4,442,486/4,454,594/4,462,076; Europe No. 80244; Canada Nos. 1,183,276/1,082,351; Hong Kong No. 88-4302; Germany No. 2,609,826; Singapore No. 88-155; U.K. No. 1,535,999; France No. 1,607,029; Japan No. 1,632,396

使用上の注意

- ディスクに傷をつけないよう、やさしく扱ってください。また、ディスクを曲げたりセンター孔を大きくするのもいけません。物を大切にしましょう。
- レーベル面に落書きしたり、シールなどを貼るのはやめてください。故障の原因になります。
- ディスクを保管するときは、極端に暑いところや、寒いところを避けてください。たとえば、直射日光の当たるところやストーブの近く、湿気の多いところなど、ディスクは苦手です。遊んだあとは、元のケースに入れ、整理整頓を心掛けましょう。
- ディスクの汚れをふくときはレンズクリーニングなどに使う、繊維の残らない柔らかい布で、中心部から外側に向かって放射状に軽く拭き取りましょう。その際、シンナーやベンジンなどを使わないでください。ましてや、吸うなどもってのほかの行為です。絶対、やめましょう!
- セガサターンをプロジェクションテレビ(スクリーン投影方式のテレビ)に接続すると、残像光量による画面焼けが生じる可能性があります。残像ですがあきらめましょう。
- このディスクは、セガサターン専用です。普通のCDプレイヤーで使用すると、ヘッドホンやスピーカーなどを破損する恐れがありますので、禁止させていただきます。
- お酒を飲んでプレイすることは法律では禁止されていませんが、普段から安全運転の習慣をつけるためにも、お酒は極力避けましょう(ああ、なんてためになるマニュアル)。あ、お酒は20才を過ぎてからだぞ。



※セガサターン本体の取り扱い説明書もあわせてお読みください。

※商品には万全を期していますが、万一当社の責任による不都合がありました場合、新しい商品とお取りかえいたします。それ以外の責はご容赦ください。

※このソフトを複製すること、および賃貸業に使用することを禁じます。

業務用RACE DRIVIN'の紹介

業務用RACE DRIVIN'は1990年に米国アタリゲームズ社が発表し、大好評を博した本格ドライブシミュレータです。

この前作に当たるHARD DRIVIN'は世界初のフルポリゴン採用の本格ドライブシミュレータでした。限りなく実体験に近い高度なシミュレーション性、ループやバンクなどを配した斬新奇抜なコース、さらに従来のゲームで

はできなかった逆走行を可能にしたことでゲームの自由度が倍増しました。また、事故を起こしたときの事故再現機能「インスタントリプレイ」も話題を呼びました。

RACE DRIVIN'はこの前作の優れた機能をさらに強化、2回宙返りループや大ジャンプ、トンネルの壁を走行するなど、現実ではなかなか体験することのできないトリッキーなコースを充実させています。さらに、コースのひとつとしてHARD DRIVIN'の全コースを加えるという粋なサービスで、ドライブシミュレータ・ファンの心を熱くさせました。さすがアタリゲームズ! 老舗の心意気ですね。



レースドライブで
アメリカのお子様もご機嫌。



これがスーパースタントのループだ! 見ているだけで目が回っちゃう?



割れたフロントガラスがリアル。いかにも痛そうであります。

セガサターン版RACE DRIVIN'は、この業務用の面白さを忠実に再現するとともに、家庭用ゲームとして皆様に、より楽しく、より長く遊んでいただくために数々の工夫を凝らしています。どうぞ、存分にお楽しみください。

遊びかた

この、サターン版レースドライビングは、

- ★アーケード版を忠実に再現した3つのコースに、次世代機の能力を最大に生かしてアーケード版をアレンジした3コースをプラス!
- ★さらに、コースのひとつには業務用ハードドライビングがまるごと入っている!!
- ★アーケード版の3台のかわいいスポーツカーはもちろん、イカス車や意表をついた車など5台の新車が加わり、計8台が勢揃い!
- ★アーケード版になかった視点変更が可能になった!

などなど、超お得、ベリベリゴージャス・バージョンになっております(ほほほ)。では、なんとなく得をした気分になったところで、とりあえず走ってみましょう。



タイトル画面でスタートボタンを押すとメニュー画面になります。この画面でアーケードで走るか、リアルモードで走るかを選択します。また、オプション画面に入ることも可能です(オプションの詳細な説明は14ページを見てね!)

このメニュー画面でアーケードモードにするか、リアルモードにするかを決定だ!

方向ボタン上下でお好みのモードを選び、スタートボタンを押してください。車、コース、ミッションを選択するセレクト画面になります。方向ボタン上下で項目を選び、方向ボタン左右でお好みの設定にしてください。すべての設定が「よし!」になったら、スタートボタンでドライブ開始です。

セレクト画面でコースや車を選んだら、いよいよドライブ開始!!



まずは車を選んでみよう!

このレースドライビングにはスポーツカーをはじめ、クラシックカーやコンボイ、オート3輪など8台の車があります。「目移りして選べないよー」または「車の性能を知りたい」というあなたのために一覧表を作ってみました。もち、3つ星(★★★)が最高ザンスよ。でも、性能だけでなく、見た目でも愛車を選んでトレビアーン(←偽のフランス人)。

 スポーツスター	最高速度 ★★ 加速度 ★★★ グリップ® ★★★ お笑い度 ——	 パワーマスター	最高速度 ★ 加速度 ★ グリップ® ★★★ お笑い度 ★★
 ロードスター	最高速度 ★★ 加速度 ★★ グリップ® ★★★ お笑い度 ——	 マッドスター	最高速度 ★★★ 加速度 ★★★ グリップ® ★ お笑い度 ——
 スピードスター	最高速度 ★★★ 加速度 ★ グリップ® ★★ お笑い度 ——	 ベイビースター	最高速度 ★ 加速度 ★★ グリップ® ★★★ お笑い度 ★★★
 クラシックスター	最高速度 ★★ 加速度 ★★★ グリップ® ★ お笑い度 ★	 ウィングスター	最高速度 ★★★ 加速度 ★★ グリップ® ★★ お笑い度 ——

※グリップとは、路面とタイヤの摩擦のことなのだ。この表では★が多いものほど、カーブを曲がるときに横滑りしにくくなっているぞ。



お次はコースをセレクト!

アーケード&リアルモードには、それぞれ多彩な3つのコースがあります。どんなコースかは実際に走ってみてのお楽しみ。とはいえ、ドライブに出かける前から迷っても困るので、簡単に紹介させていただきます。

ARCADE

SUPER STUNT (スーパースタント)

スーパーでスタントという名称どおり、ド派手な2回宙返り大ループや大ジャンプ、あっと驚くトンネル壁面走行などが楽しめます。もう気分はスタントマン!



AUTOCROSS (オートクロス)

微妙に異なるカーブがたくさんあり、基本的なドライブテクニックを磨くのに最適なコースです。常識ある(?)走りをお求めの方にお勧めのコースです。



ORIGINAL (オリジナル)

元祖ハードドライブインのコースです。スタート直後の分岐をまっすぐ行くとスピードトラックに、右折するとスタントコースにいきます。ひとつのコースで2度おいしいですね。



REAL

OLD SUN DAWN (オールドサンダウン)

闇の帳が美しい朝焼けに変わるころ、清らかに澄み切った水面の湖が見えてきて……ロマンスをお求めのあなたに捧げるコースです。



WINDY FOREST (ウィンディフォレスト)

一歩森に入ると、そこはもう別天地。飛び交う小鳥たち、すがすがしい木々の間を軽快にドライブしましょう。笑顔がさわやかなあなたにお勧めいたします。



RAINBOW ROAD (レインボウロード)

切り立つ山々、雄大な滝といった大自然を満喫しながら爽快なドライブが楽しめる、ナチュラルリストのあなたにぴったりのコースです。



ミッション選んで爽快ドライブ!

ミッションは、ボタンをいっぱい使うのが苦手なあなたや私のためのオートマチック、クラッチなしでギアチェンジができるF1ライクなセミオート、繊細なドライブテクニックを追求する方のためのマニュアルの、合計3種類をご用意しました。また、オプションでボタンの配置も変更できます(なんと12種類の組み合わせが可能です!!)。詳しい操作のしかたは11ページをどうぞ!

●視点変更で楽しさ3倍!

走行中にYボタンを押すと、図のように視点の切り替えができます。事故を起こさない程度に、ボンボンとYボタンを押してお楽しみください。



視点
其の
一

いかにもドライブシミュレーションの香りがする、レースドライブならではの良い視点です。



視点
其の
二

車のキュートなおヒップを見ながら走る、粹な視点です。



視点
其の
三

ラジコンカーのように微笑ましい視点です。ビビースターなどによく似合いそうです。

●栄光のチャンピオンシップ!

一定時間以内(1分以内)にコースを一周すると、チャンピオンシップが始まります。あなたはチャンピオンとタイマン。もとい、1対1でスピードを競い、先にゴールした方が新たなチャンピオンとなります。レースドライブでは、チャンピオンの走りを覚えているので、次のチャンピオンシップでは、過去の自分と戦うこととなります(ヒュー、カッコいい!)。また、このチャンピオンシップでは、事故を起こしたり、オフロードで10秒たつとゲームオーバーになってしまいます(ヒュー、きびしい)。テクニックを磨き、真のレースドライバー(?)を目指してがんばりましょう!



パンツのゴムをひきしめて走れ!!

画面のみかた

残り時間
(なくなるとゲームオーバー)



ラップタイム
(短いほど優秀な運転手)

スピードメーター
(キロ表示とマイル表示をえらべるぞ!)

シフトの状態
(セミオート/マニュアルで運転する人専用)

得点
(オフロード中や練習走行では加算されないよ)

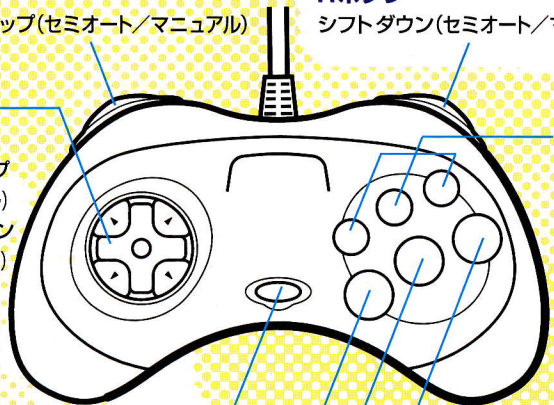
操作のしかた

Lボタン
シフトアップ(セミオート/マニュアル)

Rボタン
シフトダウン(セミオート/マニュアル)

方向ボタン
左右…ハンドル
上…シフトアップ
(セミオート/マニュアル)
下…シフトダウン
(セミオート/マニュアル)

Yボタン
視点変更
X, Zボタンは使用しません



スタートボタン
ポーズ/ポーズ解除

Cボタン
クラッチ(マニュアル)

Aボタン
アクセル

Bボタン
ブレーキ

- ※マニュアルを選んだ場合、Cボタン(クラッチ)を押さないとギアチェンジできません。
- ※A・B・Cを押しながらスタートボタンを押すとソフトリセットできます。
- ※ボタンの配置はオプション(14~15ページをみてね)で変更できます。
- ※レーシングコントローラーにも対応しています。

レースドライビング安全運転ガイド

レースドライビングには現実では体験できそうにない（できたら怖い）はね橋やループなどが、あちこちに配置されています。実際に運転免許を持ち、ドライブテクニックに自信のある方でも難しいなと思える場所がいくつかあるかもしれません。というわけで、ムズそうだなあと思われる場所を選びQ&A形式にしてみました。困ったときは、ぜひともお役立てください。

Q 気をつけてはいるのですが、いつもはね橋で飛び過ぎてしまいます。だいたい1/2の確立で事故を起こしインスタントリプレイです。はね橋は運ですか？

A うんなことありません(失礼)。それはスピードの出し過ぎです。はね橋は意外に距離が短いので、わりとゆっくり飛んでも大丈夫です。



かますふわりと、それジャンプ!

Q ループ。1回転のループ。2回転のループ。どんなループも途中で落下しちゃうの。このままでは、ドライブを続けられません。うまく回る方法を教えて。

A 走行車線を守って、アクセルを踏み込みつつ、まっすぐ走行していけばOKです。怖いからといって目をつむるのはたいへん危険なのでやめましょう。



くるくる回ってクラクラ。

Q 下り坂が、うまく下りられなくてミスしてしまいます。なんでやる?

A もしかして、アクセルをふかしながら坂を下っていませんか? 急な坂道はスピードダウン、こまめに軽くブレーキを踏むポンピングブレーキという技が効果的です。



ブレーキはワルツのリズムでかるやかに。

Q バンクを美しく通過することができないぞ。オフロード(注:コースからはみだすこと)とやらは俺様の美意識に反するので、いい方法を教えて。

A はいはい。速度を40km/hくらいに落とし、車線を守りアクセルを離してゆっくり通過すると、美しく通過できますぞ、はい。



対向車にも気をつけよう!

Q 方向感覚ゼロの私は、道路からはみ出したとき、どっちに行っているかわからなくなることがよくあります。時間もたくさん減ってしまうので困っています。

A いわゆるオフロード症候群(でたらめ)ですね。コースからはみ出したまま10秒以上たつと、強制的にコースに戻されますが、ボースをかけてAボタンを押すとコースに戻ることができます。良かったですね。



迷ったらボースをかけてAボタン。これ基本。

Q スーパースタントコースのトンネルでいつも事故を起こすんだけど、それはトンネルにある邪魔な事故車のせいだと思うの。できれば撤去してほしいの。

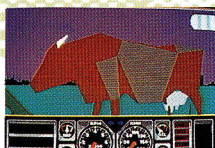
A 撤去しに行くことはできませんが、事故を避ける方法はお教えできます。実は、なんと、あのトンネルは少しの時間ですが壁づたいに走行することができるのです。うまくタイミングを見計らって障害物を避けて通ってください。



トンネルをくぐるとそこは事故現場だった...

Q 牛をひくとモーというので面白くてたまらん。

A モーモー、しょうがありませんねえ。かわいそうなのでモウおやめなさい。

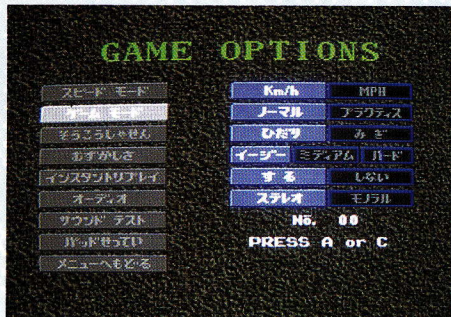


実はこの牛たちは車より丈夫なんだよ。

ゲームオプション

セガサターン版レースドライビングは、それぞれのお客様に最適の状態でのプレイしていただけるよう、多くの設定変更機能が搭載されています。

タイトル画面でGAME OPTIONSを選び、スタートボタンを押すと、オプションの設定画面が現れます。方向ボタン左右でお好みの設定にしてお楽しみください。設定が終了したらスタートボタンで元の画面に戻ります。



●ゲームモード

アーケード版と同様にプレイする「ノーマル」か、練習走行する「プラクティス」かを選びます。プラクティスは時間制限なし、対向車なしとなっています。すなわち「あくまで逆走行派」や「のんびり運転したいのん派」等々、気ままなドライブを追求するあなたのためにご用意したモードです。

●むずかしさ

難易度(ゲームのむずかしさ)の調整です。「イージー」、「ミディアム」、「ハード」の順番に難しくなっています。ただし、上のゲームモードの項目で練習走行の「プラクティス」を選んだ場合、時間制限などがなくなってしまうため難易度による変化はなくなります。

●インスタントリプレイ

「しない」を選ぶとレースドライビング名物ともいえる事故再現機能を見られなくなってしまうので、できれば「する」でプレイしていただきたいなあ、などとサターン版の開発者たちは思っています。でも、事故の再現シーンを見るのはしのびないという心優しいドライバーの方のために、今回は特別に「しない」

をつけてみました。うるうる。

●スピードモード

速度表示を国際標準の「KM/H(キロメートル)」と、アメリカンタイプの「MPH(マイル)」に切り替えることができます。ここでマイルを選び、次の項目の「そうこうしゃせん」で走行車線を右にすれば、まるでアメリカのハイウェイを走っているよう!?

●そうこうしゃせん

走行車線を「ひだり」にするか、「みぎ」にするかを選べます。日本では「車は左、人は右」と法律で定められていますが、一步海外へ行くと、なんと!「車は右」になってしまうこともしばしばあります。そんなときは慌てずに、この機能をお役立てください。

●オーディオ

音楽や効果音を「ステレオ」にするか、「モノラル」にするかを選べます。あなたのお家のテレビに合わせてください。

●サウンドテスト

心ときめく(?)牛の声! リアルモードのイカス新曲のあのサビ(わさびではない!) などなど、あなたのお好きな曲や効果音を思う存分堪能してください。AかCボタンで鳴らすことができます。

●コントローラー

ボタン操作の組み合わせを変更できます。AかCボタンを押すと、コントロールパッドの画面になります。方向ボタン左右でトランスミッション(シフトの配置)、方向ボタン上下でペダル(アクセル、ブレーキ、クラッチ)の変更ができます。



レーシングコントローラーを接続していると、そのものズバリのグラフィックに変化するぞ!

こんなこともあったっけ

私の友人Hが、わが家にやってきて突然
言いました。

「俺さあ、車買ったんだよ。いいだろ。ムッシュ」
“あいかわらず、昆虫みたいな笑い方する奴
だな”と内心思いつつ、

「へ、へえ、すごいじゃん」、ちょっとジェラシー。
「乗せてくれよ」と私。

「いいよ、じゃあ、これからドライブに行こうぜ」
“ラッキー、今レースドライビングも作っている
しなあ。やっぱり実車感覚のゲームを作るんだ
から、実車体験が一番だ。ウンウン。……ま
てよ、こいつ、どこにそんなお金があったん
だ。……まあ、いいか”

ガチャ、ボタン、シュルルル、カチャ、
(ドアの開け、閉め、シートベルトをひっぱ
って止めたと、頭で絵を想像して下さい)。

キシュルルル、キシュルルル。

「あれ……」とH。

「……………??」私。

ブルンブルン プウウン。

動きだした。快適、快適。流れる街並み、
ギアをあげていく。

一瞬、減速、そして加速。対向車、慎重
で静かなハンドルさばき

“これこれ、この実車の感覚をそのまま持って
いくのが一番大事なんだよな。なんせシミ
ュレータだし”

一人納得。

「やばいなあ、この坂、割ときついし長いし」とH。

言われてふと見ると、息切れしそうな長い
坂の途中で差ししかかっている。

「???……」私。

プウウン、シュルブン、シュルン。

とまった。?? “あれ??”

「とまってる?」分かりきったことを聞く私。

「エンストだ」とH。

「え、え、どうしちゃったんだよ」ちょっと
あせってる。

「実はさあ、この車さあ……………」

シュルシュルシュル……………

“あれ??、あれれれれ??”

「バックしてる? お、おい、バ、バックしてるぞ。
バ、バックしてる。バックしてる」あせってる
あせってる。

メキャ バリン グキュウ……………

「ああ、サイドミラーが!!」

そばの電柱との間で“元”サイドミラーは
息絶えていた。

ギギギイイ……………イイ…ギイ……………

「なに、なに、なに!!」

道路脇の自転車のペダルが車の横っ腹に
見事な幾何学模様を描いていた。

「まだ、バックしてるぞ。おいおい! はやく
とめろよ。はやくはやく!!」

「なに言ってんだよ!! エンストしてんだよ!!

止まるわけない……………!!」

「!%*……………サイドブレーキ!!!」

ガチャ!! キュッ! ビタッ。

「……………はあ はあ はあ……………」

「ば、ばかやろう! 怖かっただろう!」まだ
あせってる。

「だって、しょうがないだろ! んなこと言
ったって! この車5万円で買ったんだから。
安いんだからこんなこともあるって」

「ご、5万円で、おまえ、そんな車に乗せるなよ!!」
「だって、車欲しかったけど、5万しか持ってな
かったんだもん。あるもんだねえ、安い車ってのは。
ムッシュ」

これが「恐怖!! 急坂後ろ向き逆走!! 5万円の
車の修理代45万円事件」のすべてであります。

いやあ、やっぱりスタント走行は「レース
ドライビング」の中にかぎるね。これとはくら
べものにならないスタント走行も思いのま
まだし、逆走なんて自由自在。なににより、5
万円もかからないし。

さてと、今日もスーパースタントコース
でも走るかなと。

カチャ、キュルルル、ズンダダッタ ズ
ンダダッタ……………

「な、なんなんだよ、こ、このコークスクリューは!!」
結局、あせってる。

GRAPHICAL DESIGNER *Michio Okano*

TWI お便りクラブ (仮称)

マニュアルの最後を飾るいいひととき、トレビアン・ワンダフル・イカスお便りクラブ(仮称)のお時間がやってまいりました。お仕事やお勉強(や、おゲーム)で疲れたあなた、マニュアルを真剣に読んでくださってこのページにたどり着いたあなた。そんなあなたにリラックスして

ただためにこのコーナーはあるのです。さあ、遠慮なく、全身の力をめき「ほげ〜っ」と寝転んでお読みください。では、わたくしも失礼して……ZZZ(スタッフ注：寝てる場合かボケツ!)

(富山県ささきしのび)

このたびは、長くお便りありがとうございます。944ワナーインタラクティブ。いやー長いですがね、むかつくほどに。僕は、こんなに長いのを、書くのは仲存の貴社には悪いが、略させていただきます。さて、ティア。Xかドラは、もうやめたの？僕としては、まだXかドラでがんばってほしいのだけれど、やはり次世代のお前も。時代の流れというやつだから、いくら新しく、長くあなたからといって、浮かれてはいるが、ティアの心を引く感じで、いつまでも、ティアに栄光あれ!!



弊社の社名変更に関してはお便り「長い」とかいうものが、ほとんどが「残念」とか、それだけ旧社名のテンゲンに愛着をもつてくださったんだなあ、嬉しさ半分、複雑な心境です。タイムワナーインタラクティブでも皆さんに愛されるよう良いソフトをたくさん作っていきますので応援してくださいね(ああ、つになく真面目なお返事を書いてしまった。)

ひっ。いきなり核心をつく質問ですな。まだ、発表できませんがいくつか隠し玉(たま)といってもTAMAM2ではありません)を用意してあります。古からのファンの方たちには、コンテンツ表をついた内容のゲームかも。と、気をひいたりして。のほほ。

レースドライビングも今回は無事発売しうだし、VR(注：バーチャレーシングサターン)もTWIならいけそうだと、信じてる。で、次のタイトルは何?できればTWI日本のオリジナル希望。(奈良県 うましか煎餅)

タイムワナー インタラクティブでは、みなさまからのお手紙、イラスト、ポエム、ファンレター、ラブレター、貢ぎ物、しびれるセンスのコーナー名などを随時募集しています。採用された方には世界の一流DCブランド、TWI特製グッズをさし上げます。どしどしご応募ください。それでは、次回は(たぶん、きっと、予定では、)「バーチャレーシングサターン」で、またお会いしましょう!

『レースでGO! GO! キャンペーン』実施中!

レースドライビングについているアンケートはがきを送ってくださった方の中から抽選で毎月100名様、合計300名の皆様にTWI特製『レースドライビング・テレホンカード』をさし上げます。ふるってご応募ください!!

- 第1回締め切り/95年8月末日(当日消印有効)
- 第2回締め切り/95年9月末日(当日消印有効)
- 第3回締め切り/95年10月末日(当日消印有効)

※なお当選者の発表は商品の発送をもって代えさせていただきます。

【宛て先】〒101 東京都千代田区岩本町2-1-15
株式会社 タイムワナー インタラクティブ TWIお便りクラブ(仮称)