



POPULOUSTM

ポピュラス

取扱説明書

SEGA

このたびはメガドライブカートリッジ「ポピュラス」
をお買い上げいただき、誠にありがとうございました。
ゲームを始める前にこの取扱説明書をお読みいただき
ますと、より楽しく遊ぶことができます。

CONTENTS

もくじ

ゲームの目的と進め方 ゲームのもくてきとすすめかた 4

操作方法 そうさほうほう 6

ゲームスタートとコンティニュー 7

ゲームモード 8

画面の見方 がめんのみかた 9

クローズアップマップ 10

アイコン 15

サイコフレーム 23

インフォメーションシールド 24

ステージクリアとゲームオーバー 26

Populous Q&A ポピュラス キューアンドエー 28

使用上のご注意 しょうじょうのごちゅうい 30

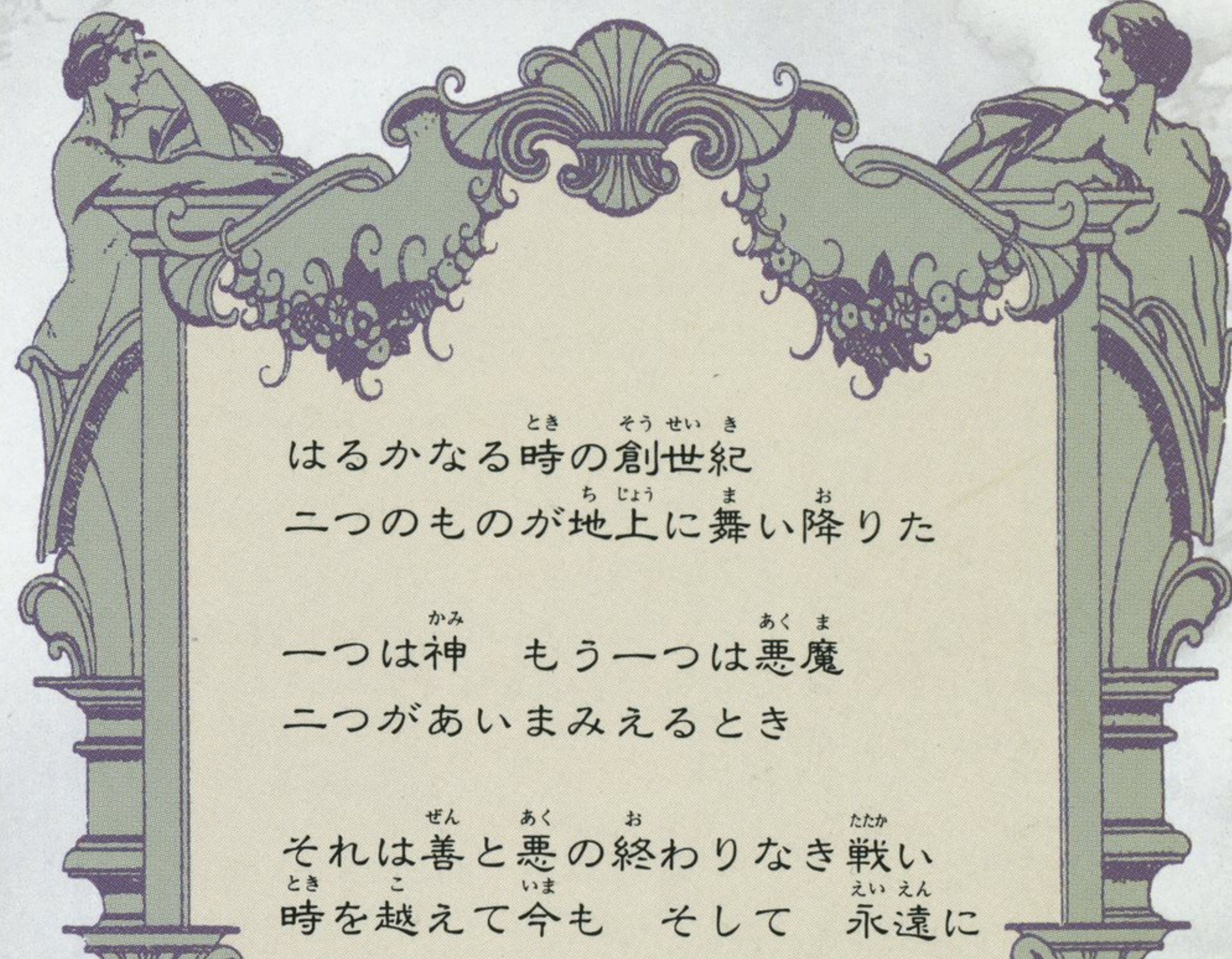
© 1989, 1990, 1991 ELECTRONIC ARTS

© 1989, 1990, 1991 BULLFROG

© 1991 SEGA ENTERPRISES LTD. ALL RIGHTS RESERVED.

“POPULOUS™” is a trademark and “ELECTRONIC ARTS®”

is a registered trademark of Electronic Arts



はるかなる^{とき}時の^{そう}創^{せい}世^き紀
二つの^ちもの^{じょう}が^ま地上^おに^{まい}舞^り降^りりた

一つは^{かみ}神 もう一つは^{あく}悪^ま魔
二つが^あいま^みみえるとき

それは^{ぜん}善と^{あく}悪の^お終^{わり}りなき^{たたか}戦^い
^{とき}時を^こ越^えて^{いま}今も ^そして ^{えい}永^{えん}遠に



POPULOUS

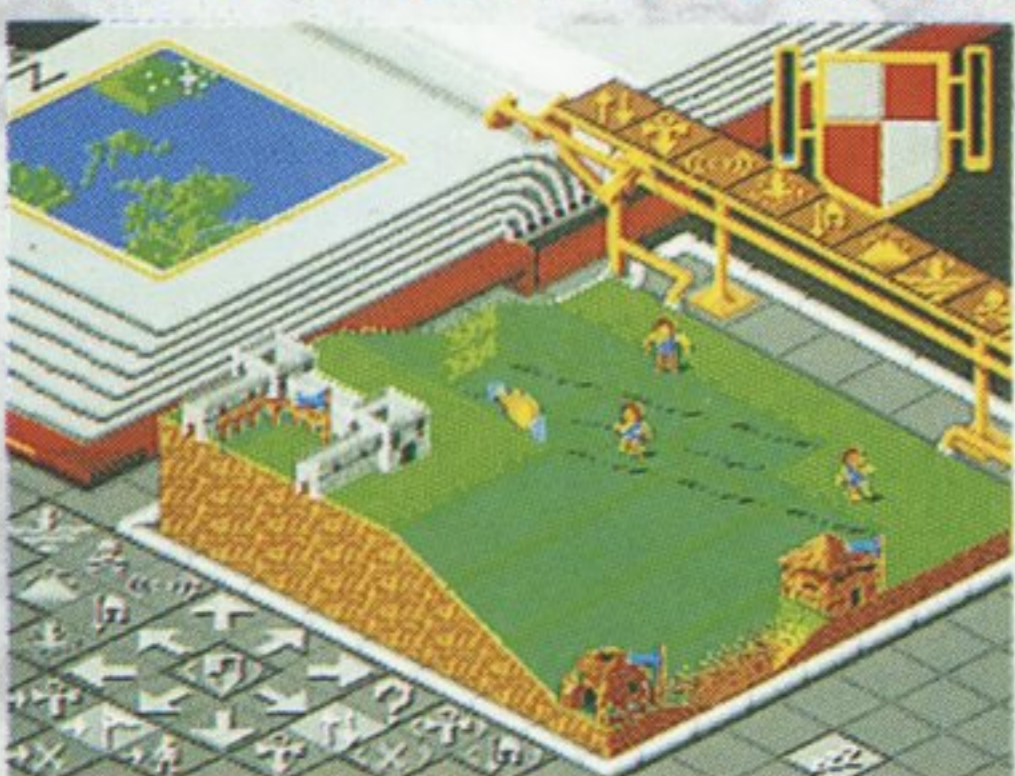
ゲームの目的と進め方

ポピュラスは、神と悪魔が支配する創世紀の時代を舞台にしたシミュレーションゲームです。

ジェネシス
「Genesis」
で実際に
プレイして
みましょう。

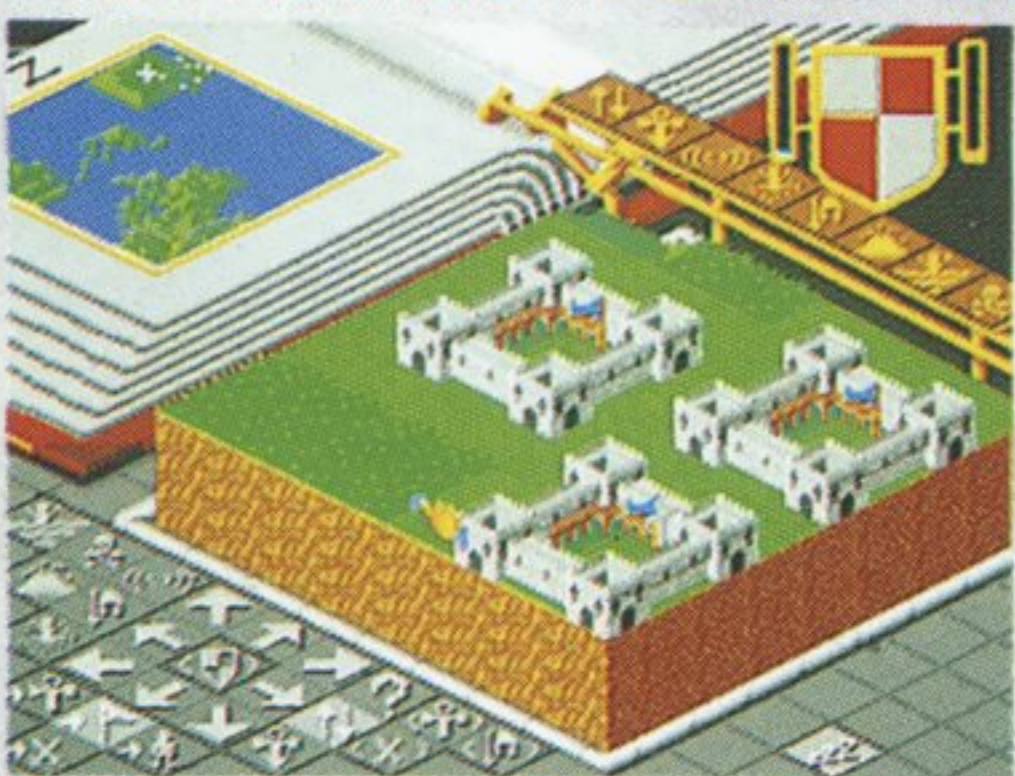
このゲームではプレイヤーが神となつて、自分がひきいる神の種族に命令を与えたり、力を貸したりしながら、敵対する悪魔種族を滅ぼすのが目的です。ここではゲームの流れを、実際の0面を使って紹介していきましょう。

1. まずは土地造成。



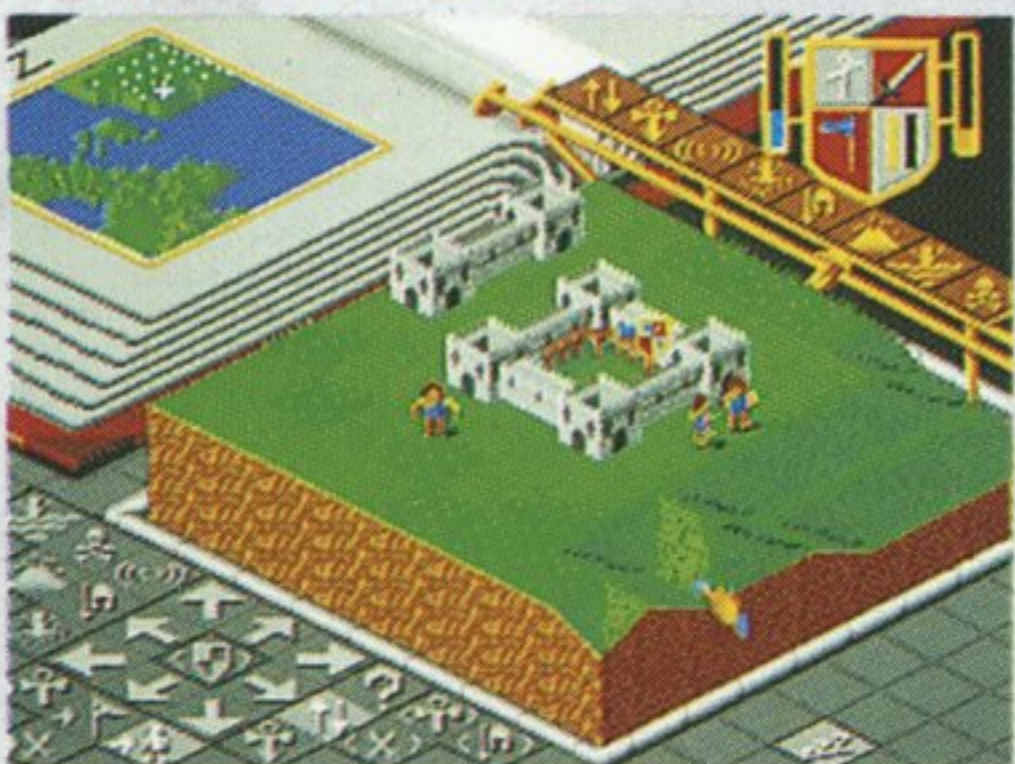
神になったプレイヤーが最初にすべきことは、土地の整地です。でこぼこの土地を平らに整地して住民の住みやすい土地を作ってあげましょう。土地が平らになると、住民は建物を作るようになります。

2. 城塞都市をめざせ。



建物が建てば、人々は繁栄し、発展していきます。建物が大きくなればなるほど、人々の文化レベルは上がります。そのためにも土地を整地し、早く城塞都市を作ることを目指していきましょう。

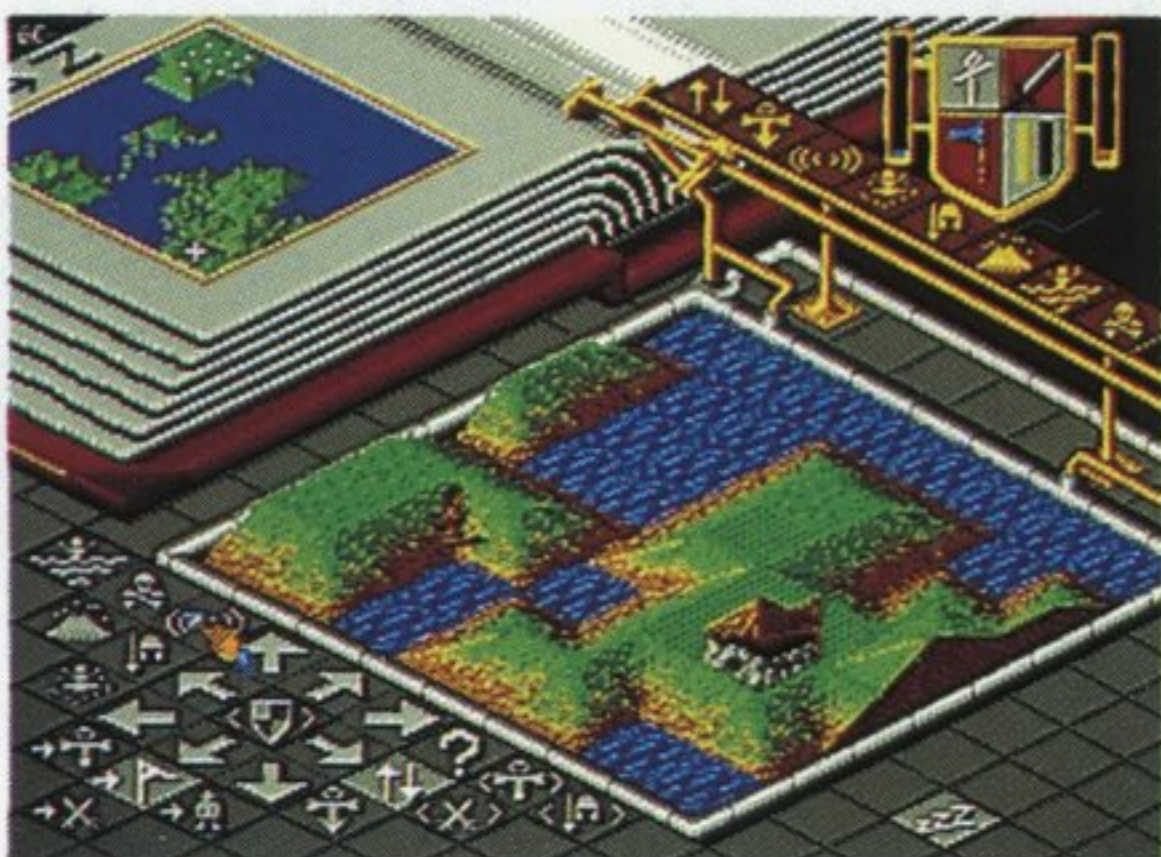
3. 合体してパワーアップ!



人口が増えて、戦う準備が整ってきたら、人々を合体させましょう。合体することによって人々の力はパワーアップしていきます。

POPULOUS™

4. 奇跡で攻撃だ!



順調に人口が増加すると、奇跡を使える力が増えてきます。そこで、奇跡を使って敵の陣地を攻撃してみましょう。攻撃することによっても、味方のレベルは上がっていきます。

5. 騎士発進!



種族の力も上がってきました。ここでリーダーを騎士に変えてみましょう。騎士は、敵陣地にのりこんで、力尽きるまで戦闘を続けます。騎士を作るとリーダーは不在になりますので、新しいリーダーを作っておきましょう。

6. ハルマゲドン発動!



全てのレベルが上昇したら、あとはハルマゲドンで最後の決着をつけることができます。味方の種族同士が一つに合体し、敵の代表と決着がつくまで戦います。戦いに勝利するとそのステージはクリアです。

7. 勝利、そして…。



ステージをクリアすると、次のステージのパスワードが表示されます。これをひかえておけば、いつでもプレイを再開できます。全世界を神の種族で統一するため、あなたの戦いはまだまだ続くのです。

POPULOUS™

そう さ ほう ほう 操作方法

このゲームは一人用です。ゲーム前にコントロールパッドの操作方法をよくおぼえてください。



スタートボタン

ゲームスタート。ゲーム中には、ポーズがかかります（ポーズ中は方向ボタン+Bボタンで画面のスクロールができます）。

ほうこう方向ボタン

アイコンの選択。画面内では、カーソルを移動させます。

Aボタン

アイコンを決定します。土地造成アイコン使用時は、土地を盛り上げます。

Bボタン

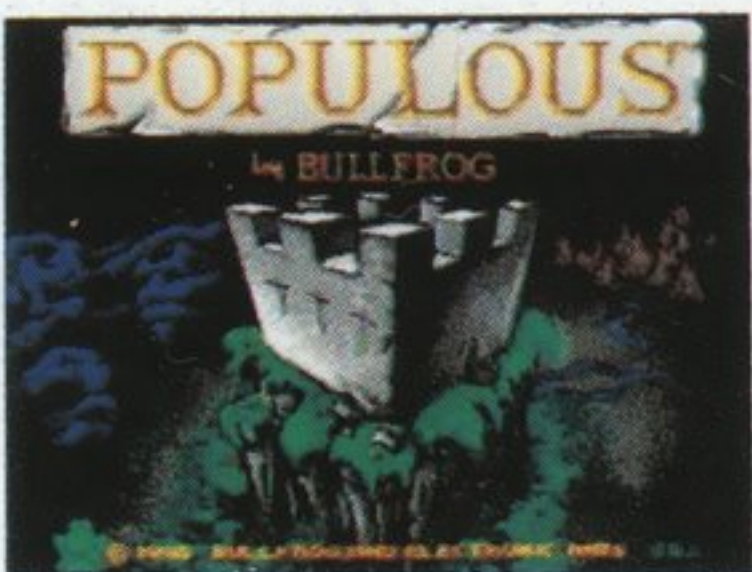
Bボタン+方向ボタンで、ローズアップマップ画面をスクロールさせることができます。

Cボタン

アイコンを決定します。土地造成アイコン使用時には、土地を掘り下げます。

POPULOUS™

ゲームスタート



カートリッジを差し込み、本体の電源をONにしてください。タイトル画面が現れます。ここでスタートボタンを押すと設定画面が現れます。

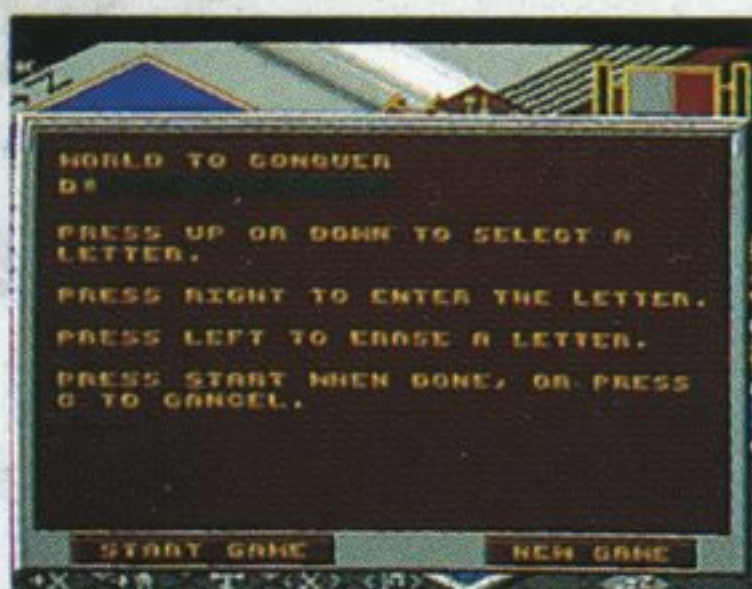


初めてゲームをプレイする時は、設定画面でスタートボタンを押すか、または、START GAMEを選びAボタンを押すと、ゲーム画面となって、ゲームが始まります。

コンティニューするには



ゲームを続きから始める時は、設定画面でNEW GAMEを選びます。ここでAボタンを押すとパスワード入力画面が現れます。



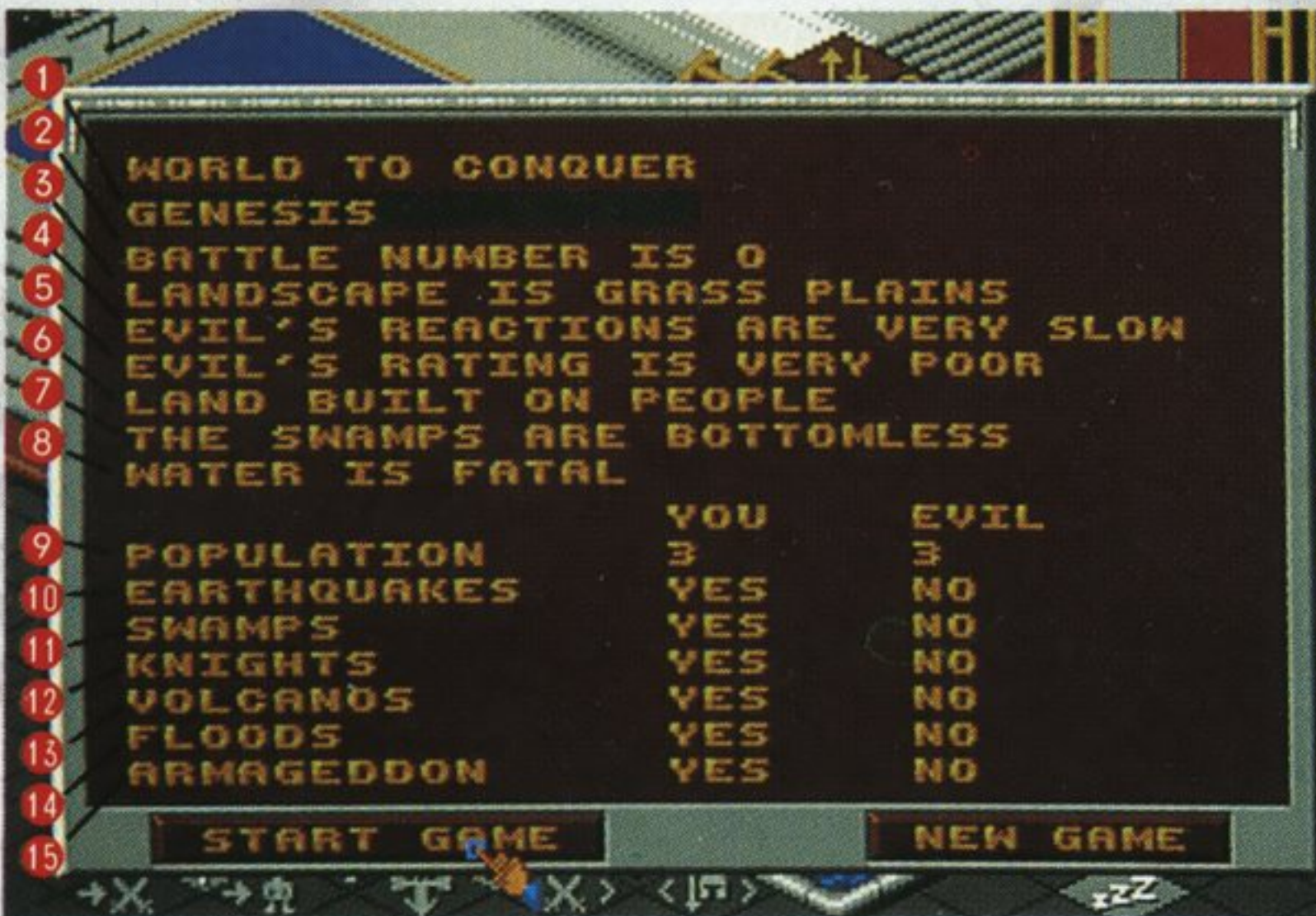
パスワードはステージ名をアルファベットで入力します。方向ボタンの上下で文字選択をし、左右で次の文字に移動します。



パスワード入力後、スタートボタンを押すと新しいステージのモード設定画面に変わります。スタートボタンを押すか、START GAMEを選びAボタンを押すとゲームが始まります。

ゲームモード

タイトル画面でスタートボタンを押すと、設定画面が現れます。この画面では、そのステージの設定を知ることができます。ゲーム前に、そのステージの特徴をよく



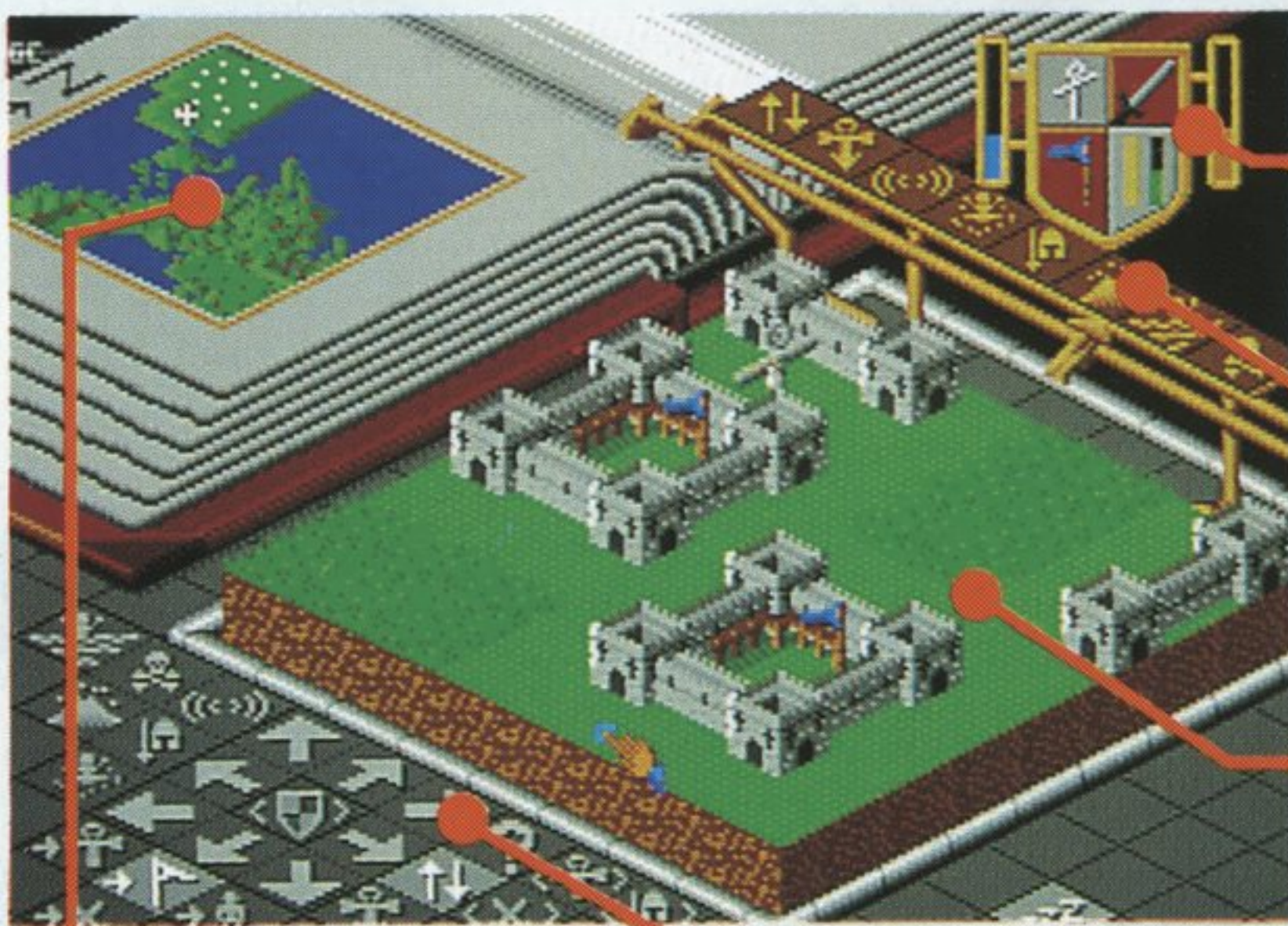
つかんでおくことが大切です。各名称と役割をしっかりと覚えておけば、ゲームの戦略をたてやすくなります。

- ① ステージ・マップの名称。パスワードにもなります。
- ② ステージ・マップの番号
- ③ 地形の表示
GRASS PLAINS：草原 DESERT：砂漠
SNOW AND ICE：氷原 VOLCANIC：溶岩
- ④ 敵の応戦速度
VERY SLOW(遅い)～VERY FAST(速い)の5段階。
- ⑤ 敵の人口増加率
VERY POOR(遅い)～VERY GOOD(速い)の5段階。
- ⑥ 造成可能条件
BUILT JUST……：味方の旗(建物についている)が見えるとき造成可能。
ONLY……：土地の盛り上げのみ造成可能。
BUILD ON……：味方の人か旗が見えるときに造成可能。
- ⑦ 沼の種類
SHALLOW：人が1回落ちると消滅する沼。
BOTTOMLESS：何人落ちても残る底無し沼。
- ⑧ 海の種類
FATAL：落ちると溺死する海。
HARMFUL：造成で救出可能。
- ⑨ 神 (YOU)、悪魔 (EVIL) のゲーム開始時の人口
- ⑩～⑮ 神 (YOU)、悪魔 (EVIL) が使用できる奇跡の種類
⑩地震 ⑪沼 ⑫騎士 ⑬火山 ⑭洪水 ⑮ハルマゲドン
YES：できる NO：できない

POPULOUS

がめん みかた 画面の見方

ゲーム画面は、いくつかの部分で構成されています。
それぞれの名称と役割をしっかりと覚えておきましょう。



インフォ
メーション
シールド

サイコ
フレーム

クローズ
アップ
マップ

ブック・オブ・ザ・ワールド

コントロールアイコン

ブック・オブ・ザ・
ワールド

これがステージ全体のマップです。
建物や住民は点で表示されています。

インフォメー
ション シールド

神や悪魔の側のさまざまな情報が映
し出されます。

サイコフレーム

その時々^{ときどき}に神が使える奇跡^{きせき}を表して
います。

クローズアップ
マップ

ブックオブ・ザ・ワールドを拡大^{かくだい}し
たマップです。ゲームのメイン画面^{がめん}に
なるので、通常^{つうじょう}はここを見ながらプレ
イを進めていくこととなります。

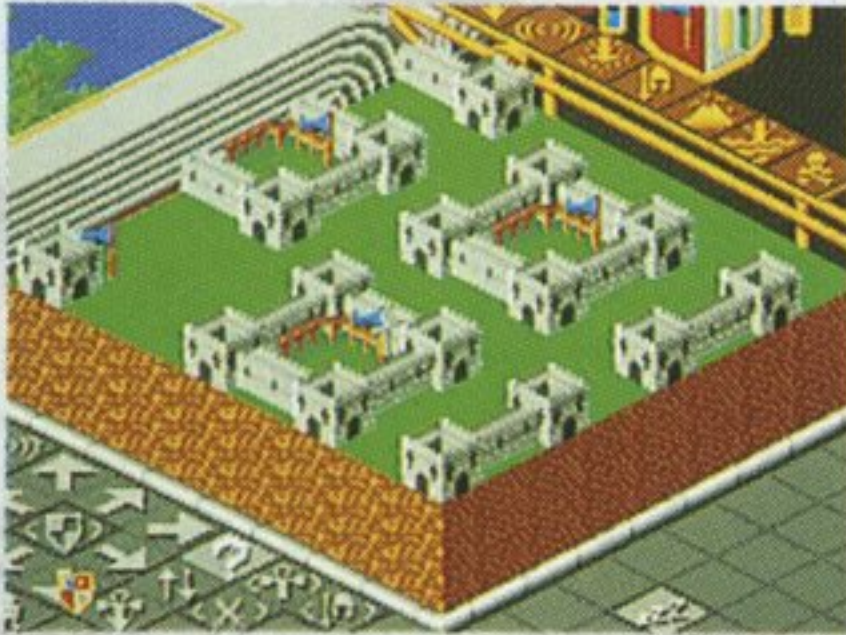
コントロール
アイコン

アイコンは、自分の種族^{じぶん しゅぞく}に命令^{めいれい}を与
えたり、奇跡^{きせき}を起こしたりするの^{あた}に使
います。アイコンはその目的^{もくてき}によって、
スクロールアイコン、情報^{じょうほう}アイコン、カ^{パワー}アイコン、命令^{めいれい}アイ
コン、ズームアップアイコンに分かれています。

(P15-22を参照^{さんしやう})

クローズアップマップ

画面中央に位置するメイン画面がクローズアップマップです。この中に現れる建物やさまざまなものの名称や役割を覚えておきましょう。



シンボル

種族の象徴ともいべきシンボルは神側が十字架、悪魔側がドクロのモニュメントでできています。

神
かみ



悪魔
あくま



民衆
みんしゅう

人々は、普通の人々、リーダー、騎士と3通りに分かれます。神側が青服、悪魔側が赤い服を着ています。

	民衆 <small>みんしゅう</small>	リーダー	騎士 <small>きし</small>
神 <small>かみ</small>			
悪魔 <small>あくま</small>			

POPULOUS™

ポピュラスの住人たち(民衆)の変化



民衆

いわゆる普通の人々です。土地を整地することによって家を建てていき、レベルが上がれば使える武器も変わっていきます。ゲームのメインキャラといってよいでしょう。

合体

普通の人々は合体することでパワーアップしていきます。力が上がれば、戦闘時でも、活躍することができます。ある程度住民が増えたら合体をさせることが大事です。



リーダー

最初にシンボルに触れた人のみがリーダーになることができます。リーダーは小型のシンボルを持ち歩きます。騎士になることができるのもこのリーダーだけです。リーダーが死ぬと、シンボルが自動的にその位置に移動します。

騎士

騎士は最強の住民といってもよいでしょう。騎士を作る時に多くの合体を繰り返していれば、より強い騎士を作ることができます。騎士は何人でも作ることができます。



超自然モンスター

ゲーム中、神・悪魔のどちらにも属さないモンスターによる災害も発生します。

モンスターは突然現れて、通り道にある建物や人を踏み消

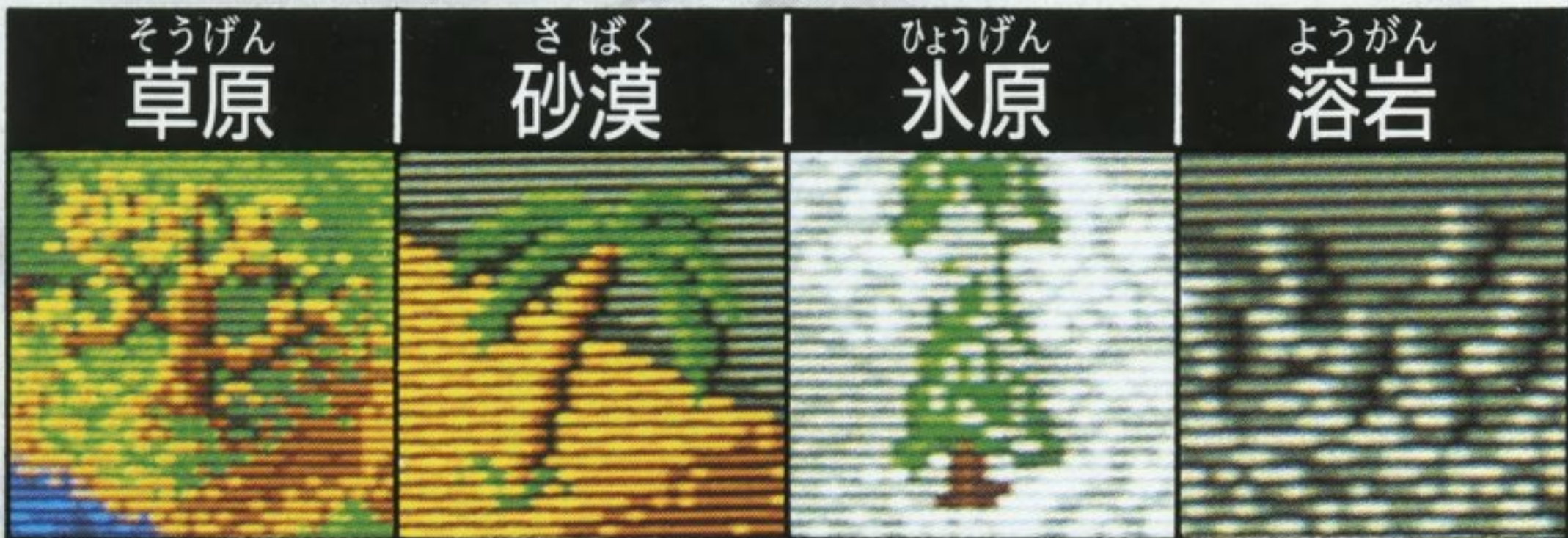


しながら、岩や植物などの障害物を作ったり、沼を発生させたりします。場合によっては大きな被害が出るので注意しましょう。

POPULOUS™

植物

植物は各エリアごとに特徴的な姿をしていす。土地を水面下まで掘り下げれば除去できます。



岩石

障害物の一つです。すぐに除去できるものと水面下まで掘り下げることによって除去できるものがあります。



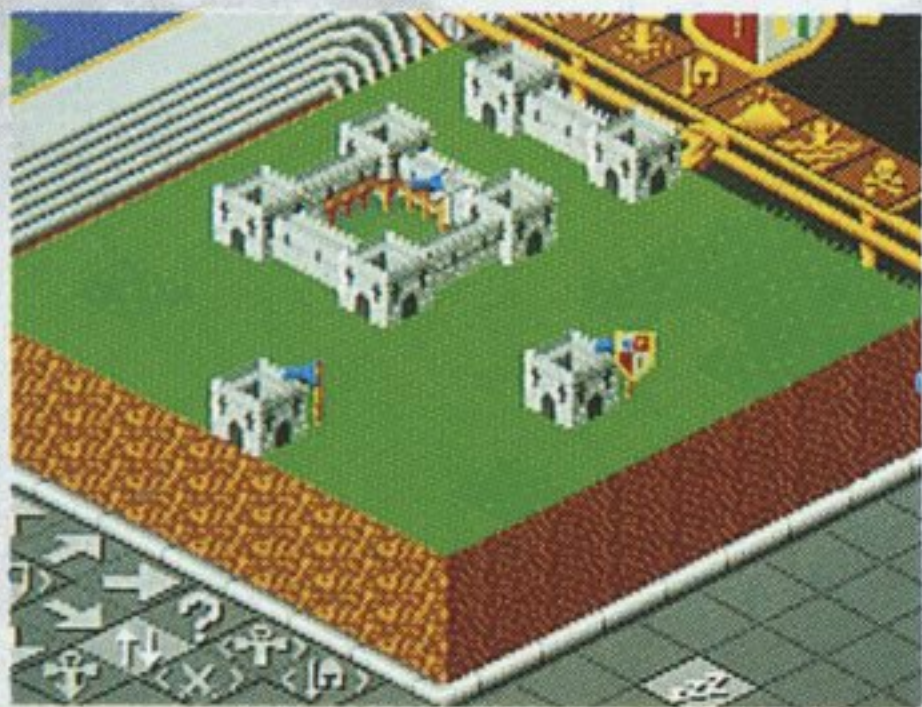
荒地

荒地では建物が建ちにくくなります。ただし一段造成すれば荒地を消すことができます。



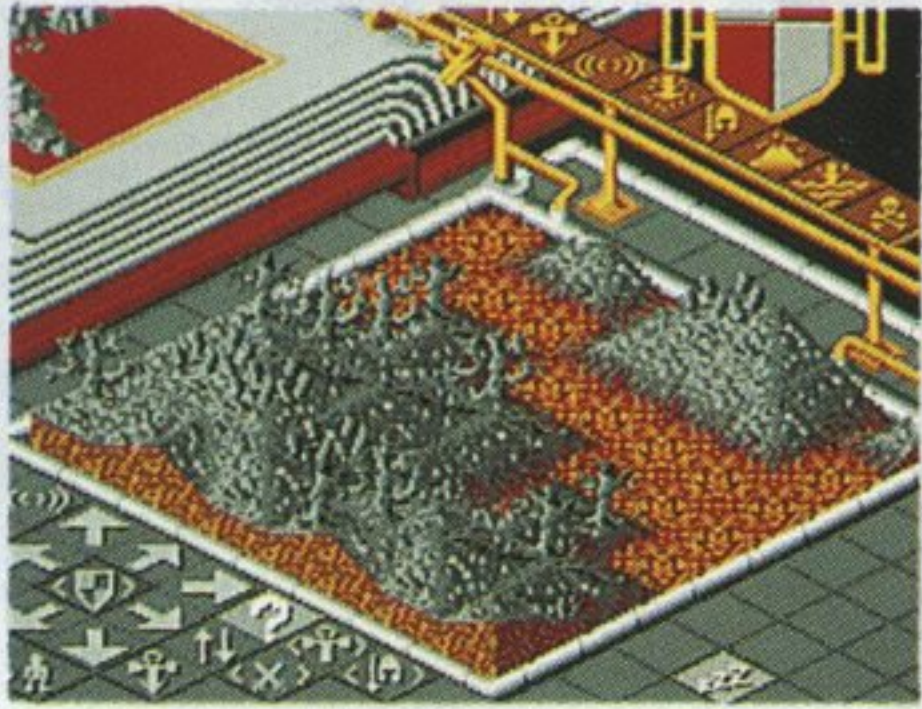
畑

畑が建つとまわりの平地に畑ができます。畑ができるほど人々の繁栄も良くなっていきます。



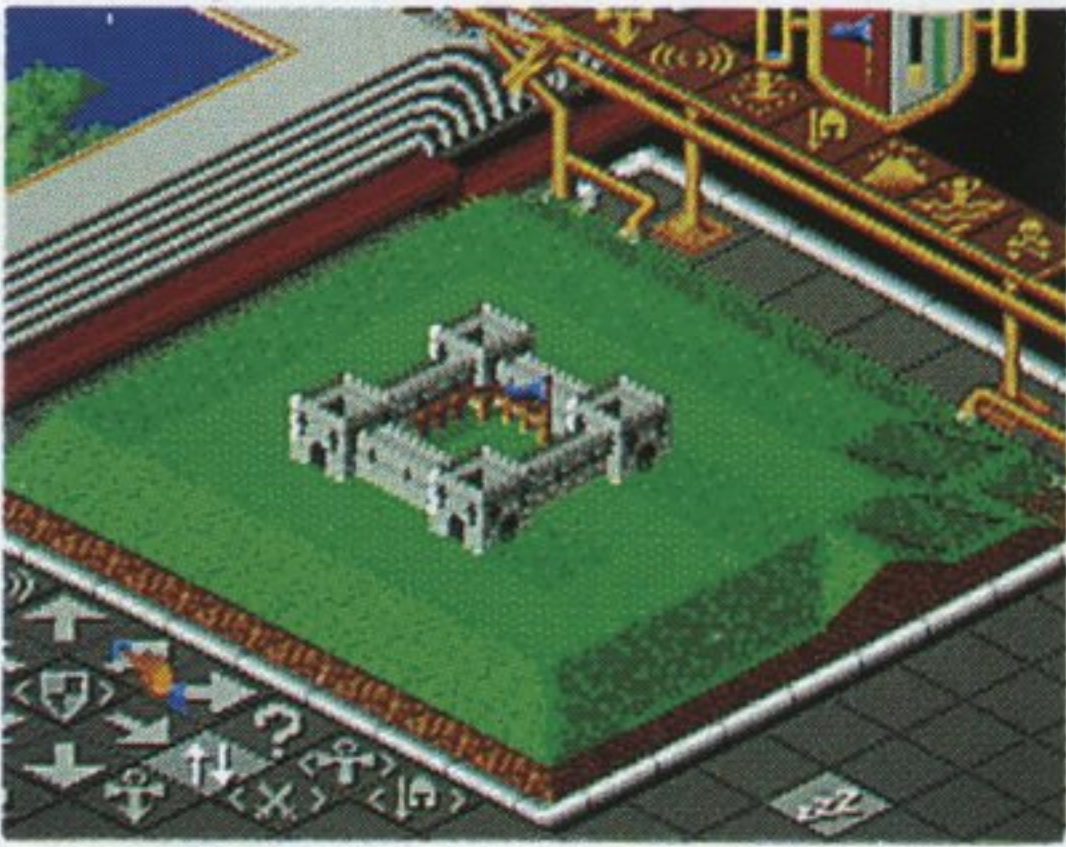
海

海には人が落ちるとすぐ死んでしまう海と、造成によって落ちた人を救える海があります。



POPULOUS™

たてもの 建物



ひとびと じゅうきょ ぶき と
 人々の住居や武器は土
 ち はってん だんかい
 地の発展によって10段階
 しんか
 に進化していきます。そ
 たてもの ぶき み
 の建物や武器を見れば、
 しんか どあ
 進化の度合いがひとめで
 わかります。

たてもの じゅうみん ぶき へんか 建物と住民の武器の変化

テント	なし	2階石造り	おの
つちづく 土造り	すで 素手	かい 2階モルタル	ゆみ 弓
わらぶきづく わらぶき造り	いし 石	トーチカ	くさり
いしづく 石造り	こんぼう	しろ 城	いしゆみ 石弓
まるたごや 丸太小屋	やり	じょうさいとし 城塞都市	けん 剣

POPULOUS™

しょうかい エリア紹介

ゲームの舞台となるのは、気候や自然の環境が異なるさまざまな世界で、それぞれ次のような特徴があります。

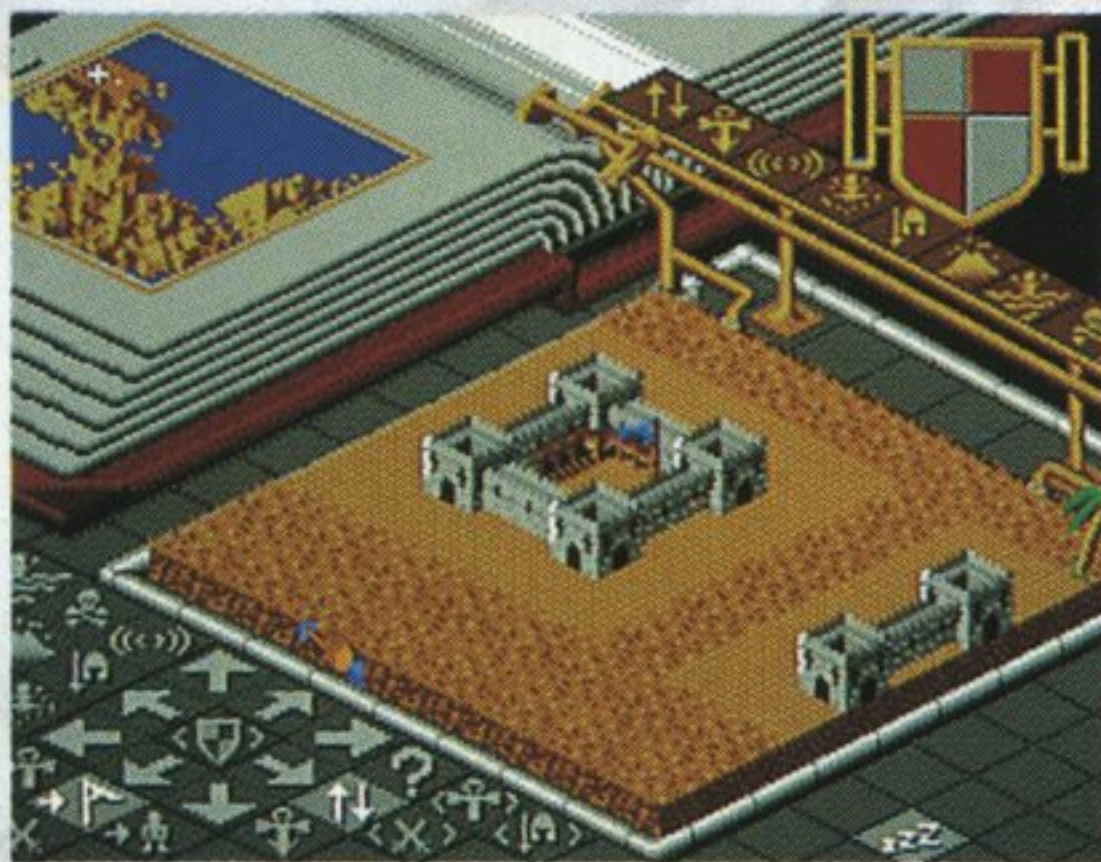


へいげん 平原

緑にあふれた世界は、最も穏やかで落ち着いた世界です。人口増加率も最も高い土地です。

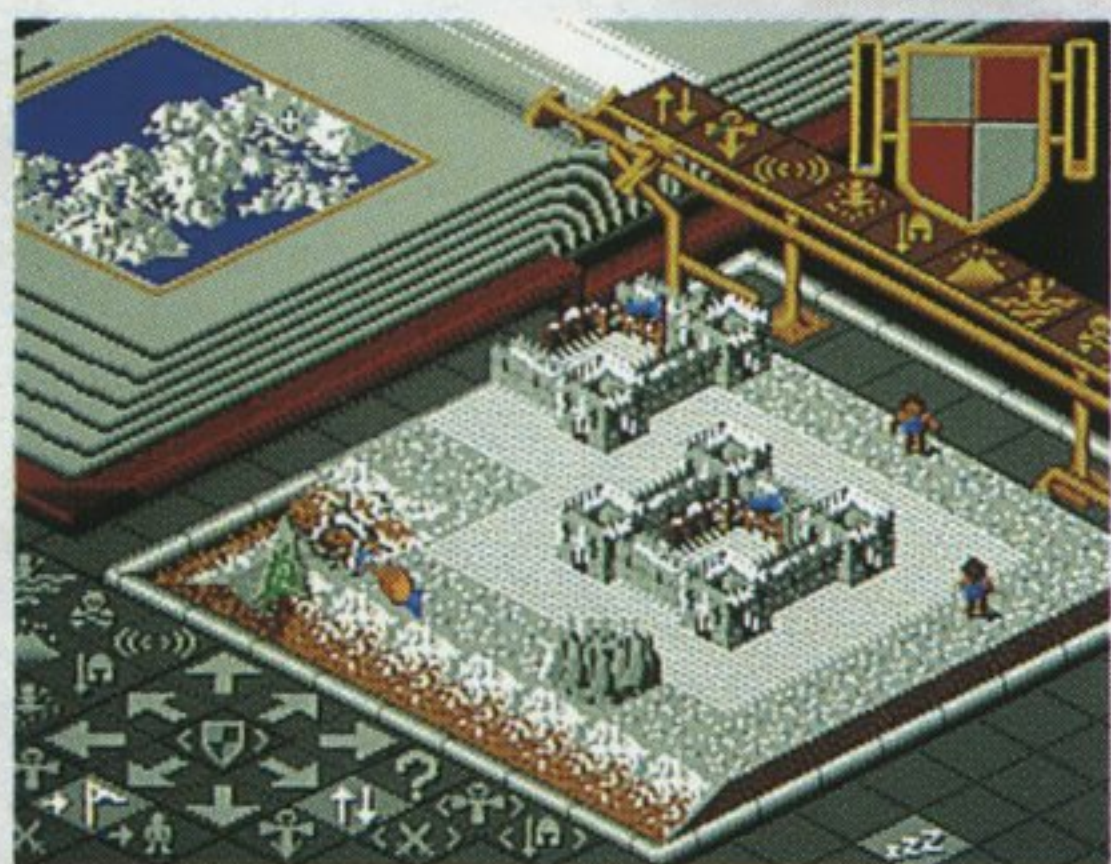
さばく 砂漠

熱砂に覆われた世界です。強い日差しのため人々は長時間歩いていると死んでしまいます。



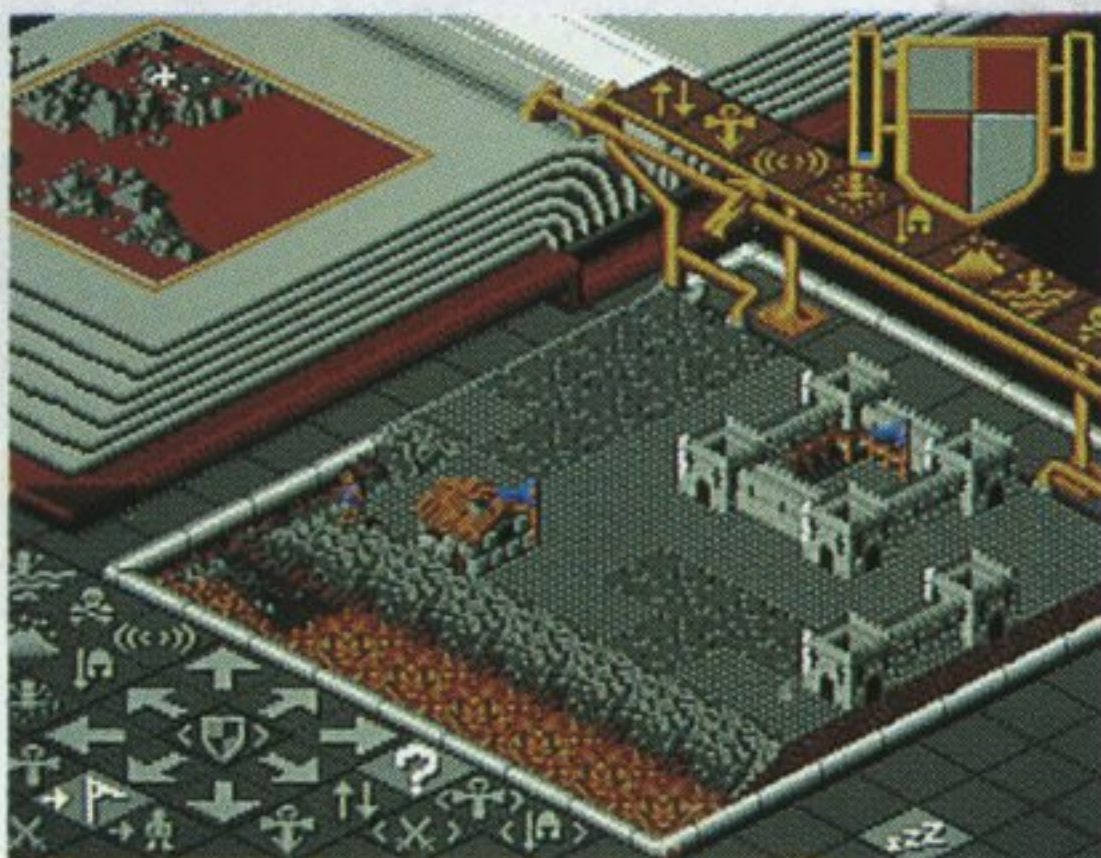
ひょうげん 氷原

氷の世界では人口増加率は低く、武器もレベルアップしません。建物が早く建つ工夫が必要です。



ようがん 溶岩

火山灰とマグマの世界。人口増加率は高くありませんが、人口増加に伴う発展度は草原と同じです。



アイコン



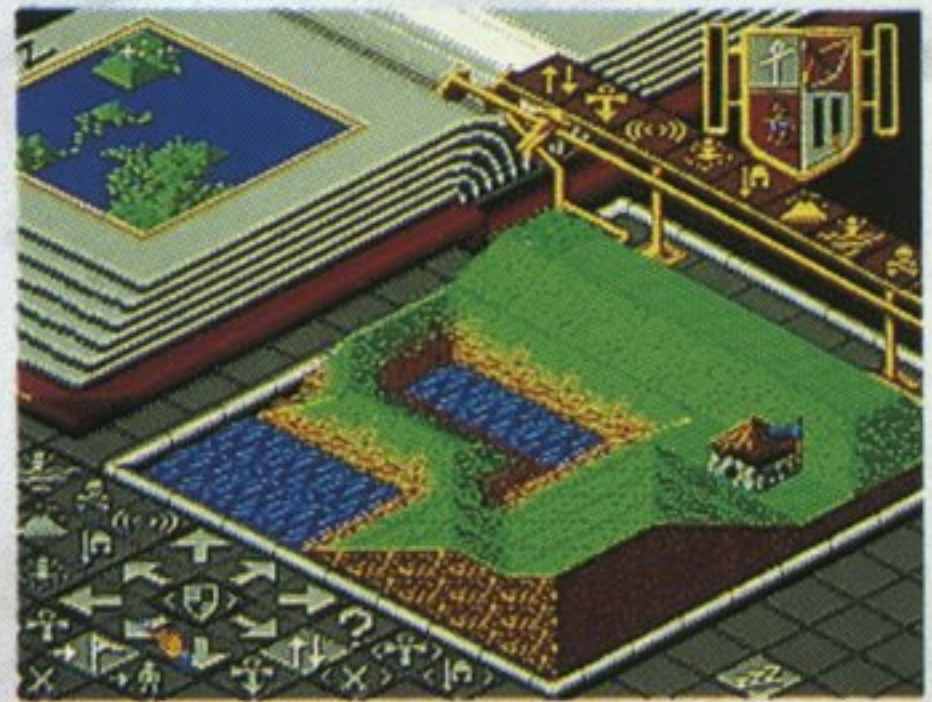
プレイヤーはアイコンを操作することでゲームを進めていきます。画面左下に配置されているアイコンのそれぞれの役割と使い方を紹介していきましょう。

スクロールアイコン



クローズアップマップの移動を1マス単位で実行できます。移動は8方向に行うことができます。

土地の造成などで、1マスずつ細かく画面をスクロールさせたい時に使います。いっぺんにスクロールしたい時は、Bボタンを押しながら方向ボタンを押してスクロールさせてください。

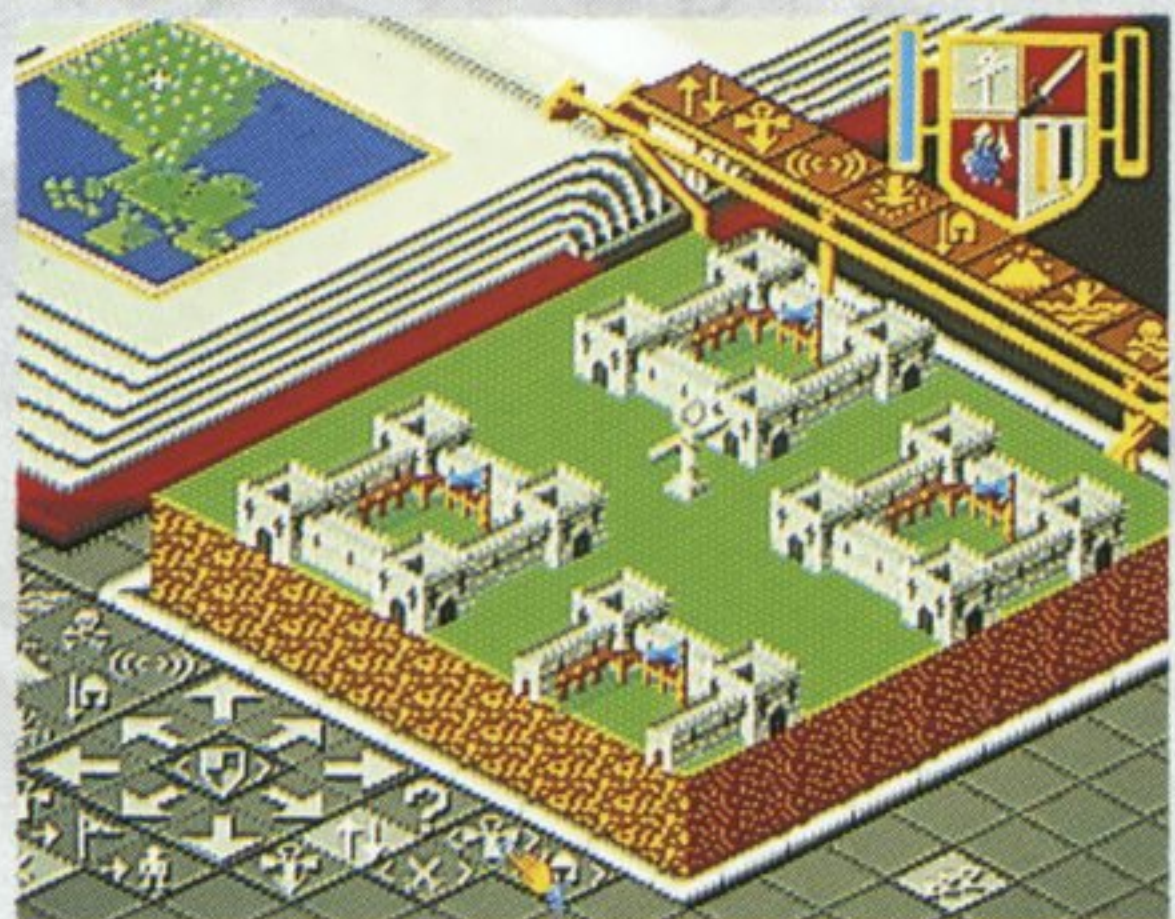


情報アイコン



画面右上のインフォメーションシールドに情報を映し出すことができます。

実行すると画面に小さいシールドが現れます。これをAボタンで建物や人々にはりつけると、画面右上のシールドに情報を映すことができます。造成アイコンを実行することでカーソルをもとに戻すことができます。



パワー カアイコン



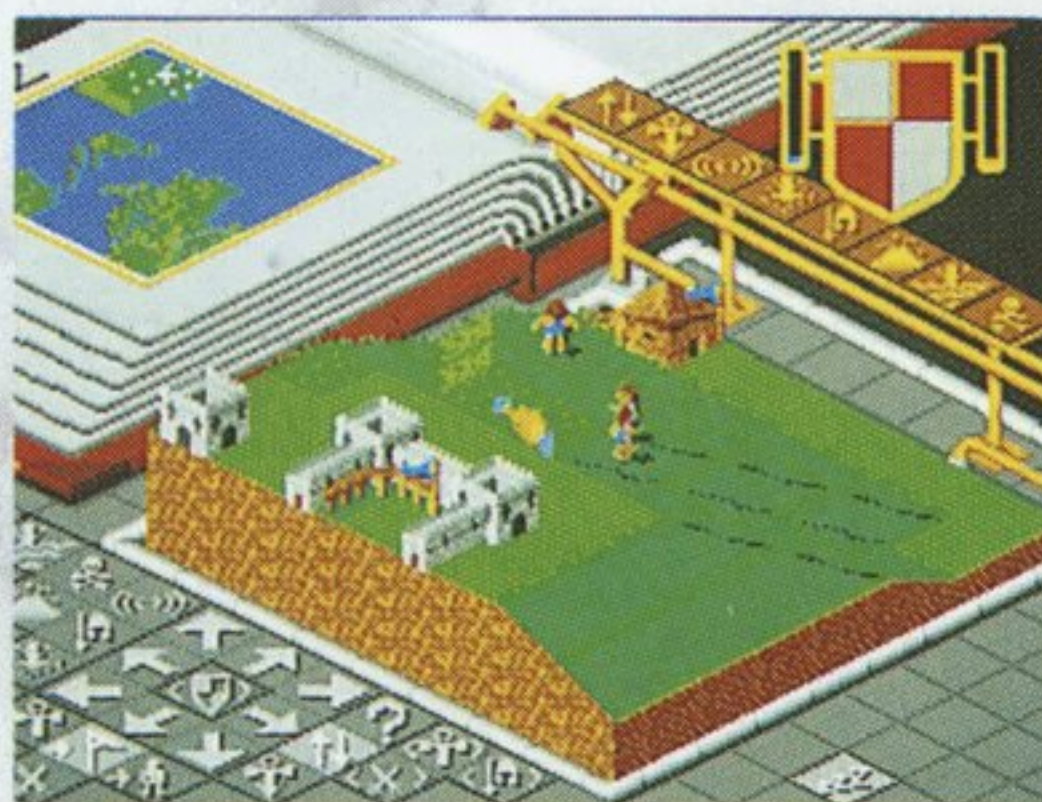
神の力や奇跡を実行させるアイコンです。サイコフレームの矢印が指す位置によって使えるアイコンが制限されます。人口の増加などで矢印は上がっていきますので、そのつど確認して実行してください。

ぞうせい 造成

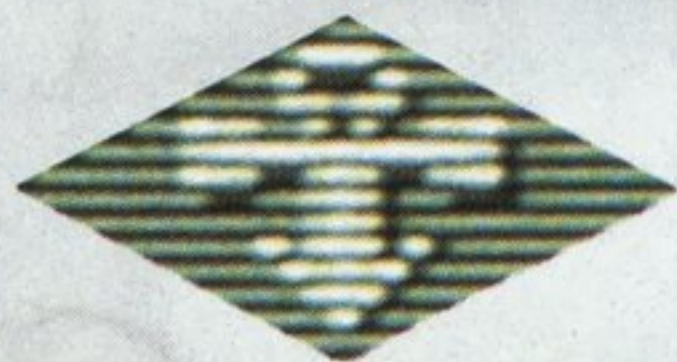


このアイコンを選ぶとAボタンで土地を盛り上げ、Cボタンで土地を掘り下げることができます。最も多用するアイコンです。

ゲームの基本ともいべき土地の整地。最初のうちは、いかに平らな土地を素早く作るかが大事になるでしょう。無駄な造成はサイコパワーの無駄づかいにもなります。

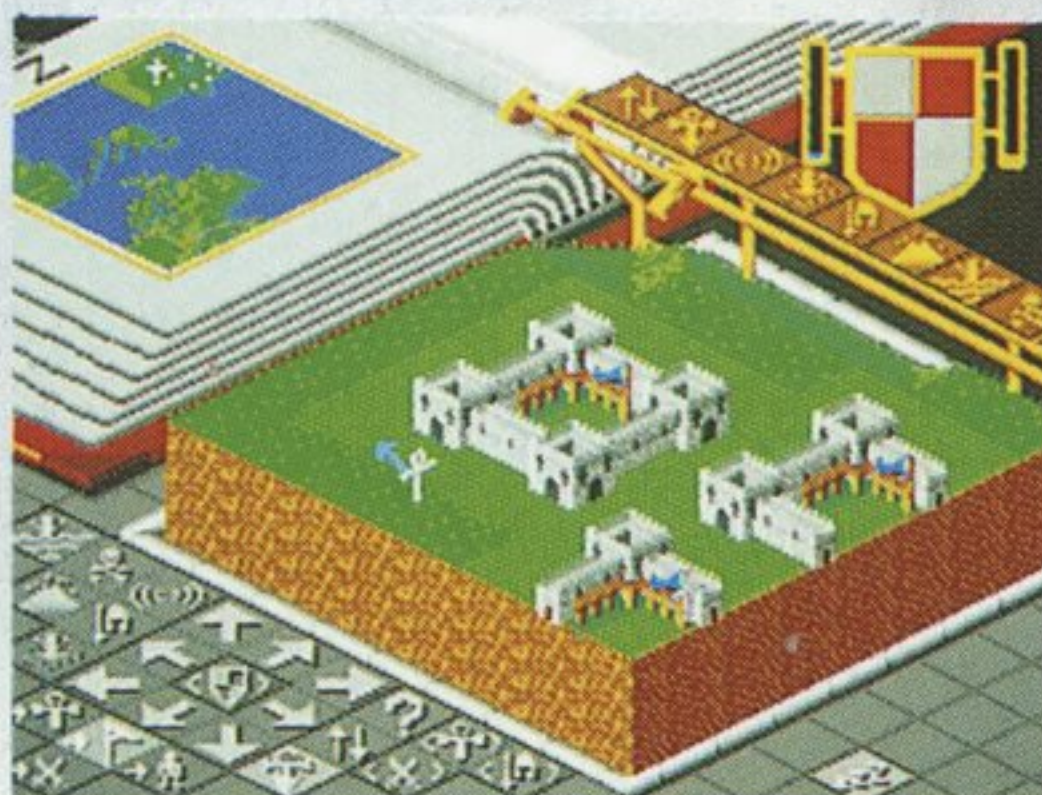


シンボル



味方のシンボルを好きな場所へ移動できます。シンボルを建てたあと集合アイコンを実行すると、人々はシンボルに向かって集まります。

リーダーがいないとこのアイコンは実行できません。実行するとシンボル型のカーソルが現れるので、人々を導きたい場所へ移動させ、Aボタンを押します。



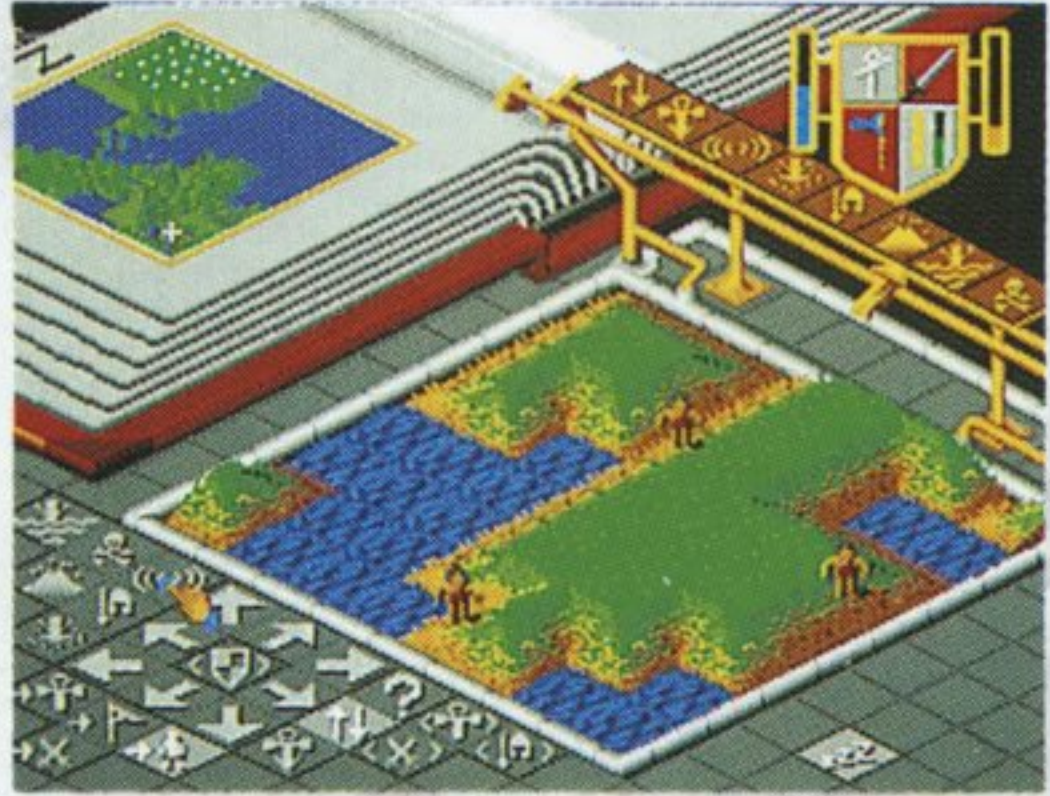
POPULOUS™

地震



クローズアップマップを地震を起こす敵の陣地にスクロールしてから、アイコンを実行します。自分の陣地内で実行させると、そこに被害を被るようになりますので、注意してください。

神が最初に起こせる奇跡です。地震を起こすと画面が揺れて、建物を壊したり、土地を陥没させたりします。



沼



クローズアップマップ上で沼を作る敵の陣地にスクロールしてから、アイコンを決定します。すると、アイコンと同じカーソルが現れるので、位置を決めAボタンで実行します。

平らな土地に沼を作って、敵を落とすことができます。沼は敵が一回落ちると消滅してしまうものと、何人でも飲み込む2種類があります。

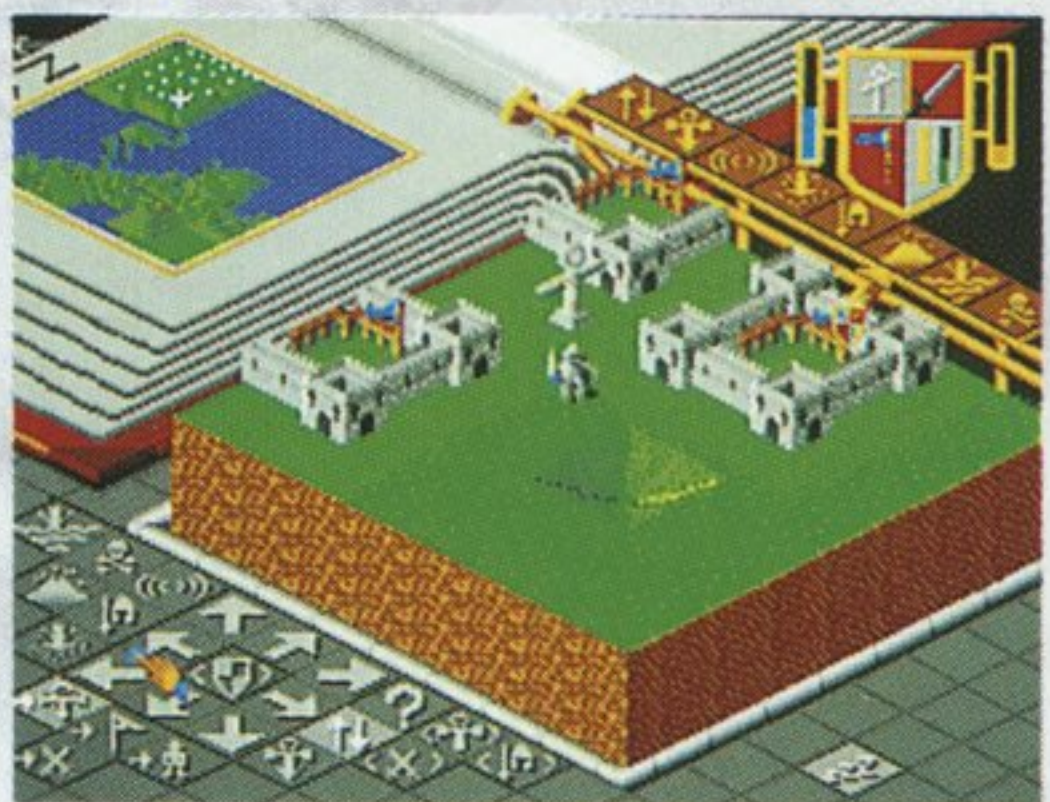


騎士



騎士はリーダーでないとなることができません。たくさんの人と合体しているリーダーならより強い騎士をつくることができます。騎士を作ったら新しいリーダーを作るとを忘れずに。

騎士は敵の陣地にのりこみ、敵の住民を殺したり、家を焼き払ったりして、力尽きるまで戦います。最も強力な力を持つ人です。



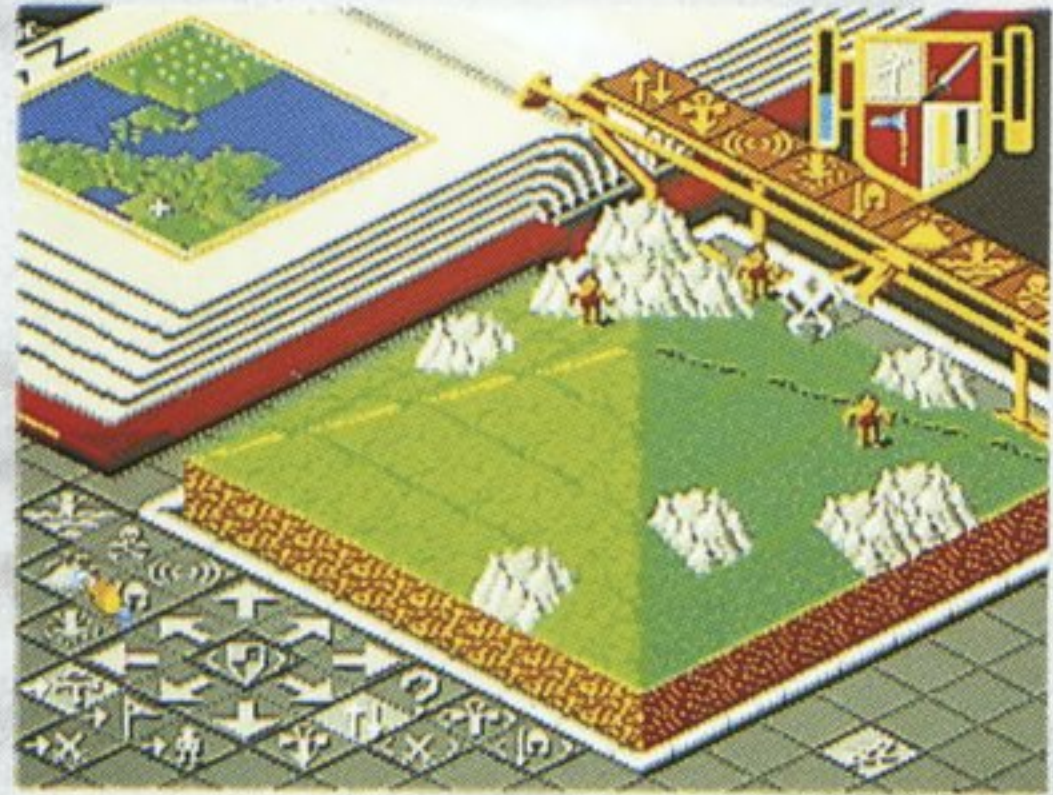
POPULOUS™

火山



巨大な火山を作ることができます。岩石を含んだ山なので、その後の造成が困難になります。クローズアップマップの範囲内で有効です。

火山は山を作って土地を盛り上げます。水面下まで掘り下げないと消えない岩石を含んでいるので、整地が困難になり人口増加率も止まってしまふでしょう。

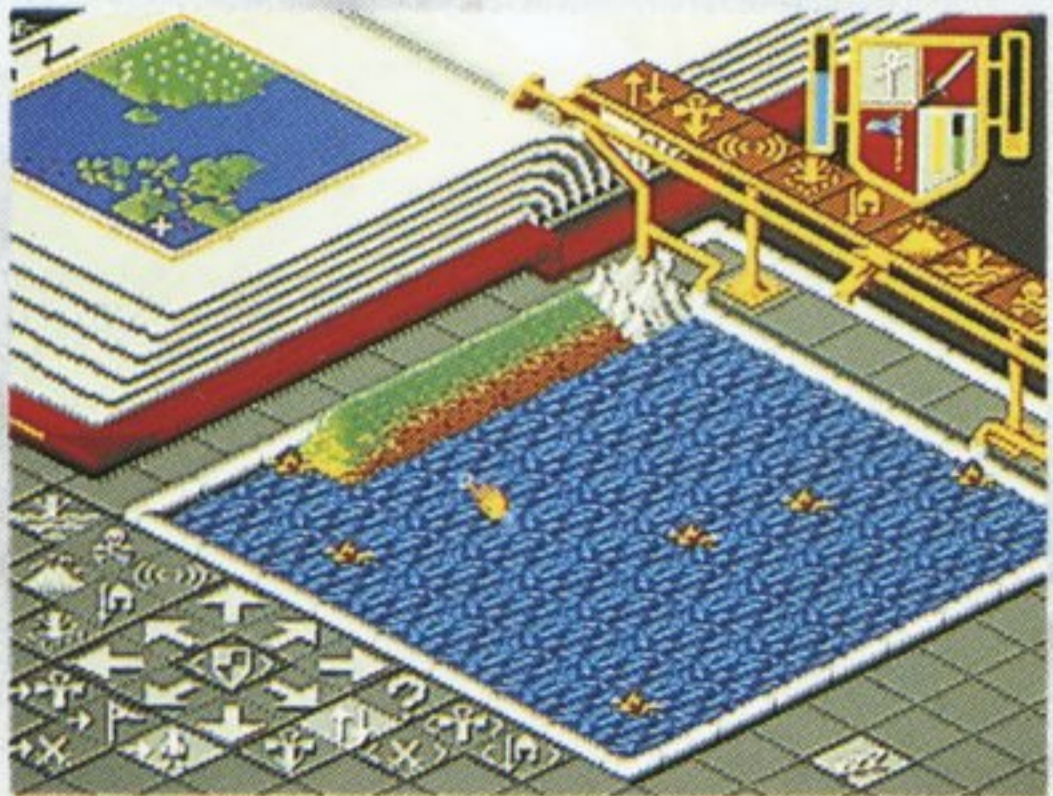


洪水



画面内の全ての土地を一段、海面に沈めてしまう最大の奇跡です。建物はもちろん、人々や全ての障害物を海が飲み込んでしまいます。

実行すると全ての土地が一段沈むので、自分の陣地にも被害がおよびます。高い土地を作っておけば、被害を受けないので、実行する時は土地の高さを確認してください。



ハルマゲドン



最後の奇跡は、最終戦争のアイコンです。これを実行すると、両種族が画面中央に集まり、決着がつくまで戦い続けます。

このアイコンを実行すると、他のアイコンは一切受け付けません。ゲームの決着がつくまで戦い続けます。そのため戦闘が終わった時が、ステージエンドになります。



めいれい 命令アイコン



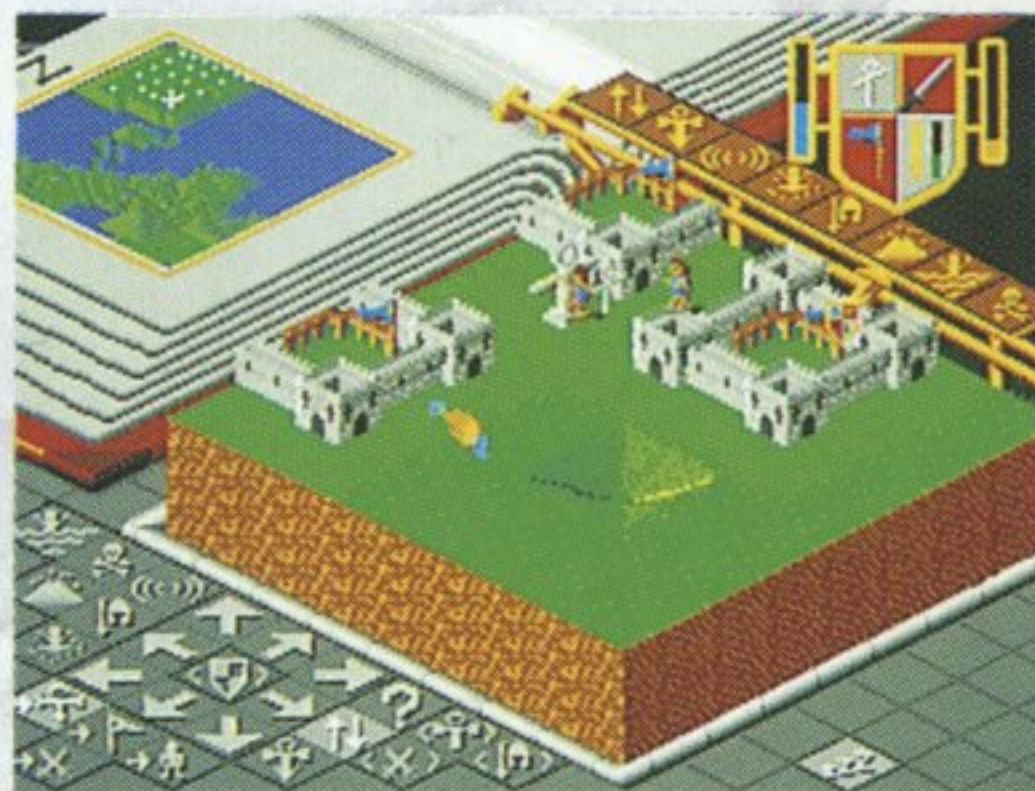
神が直接実行するアイコンとは異なり、人々に命令して実行させる、間接的なアイコンです。そのためプレイヤーの思い通りに人々が動いてくれないこともあります。このゲームを象徴するアイコンといっしょに良いでしょう。

しゅうごう 集合



味方の種族の人々をシンボルに導くことができます。リーダーがいな
い場合、最初にシンボルに触れた人がリーダーになります。

シンボルにたどりつくまでに人々は合体をしていきます。リーダーがいな
い場合、合体すればするほど強い力をもったリーダーを作ることができます。

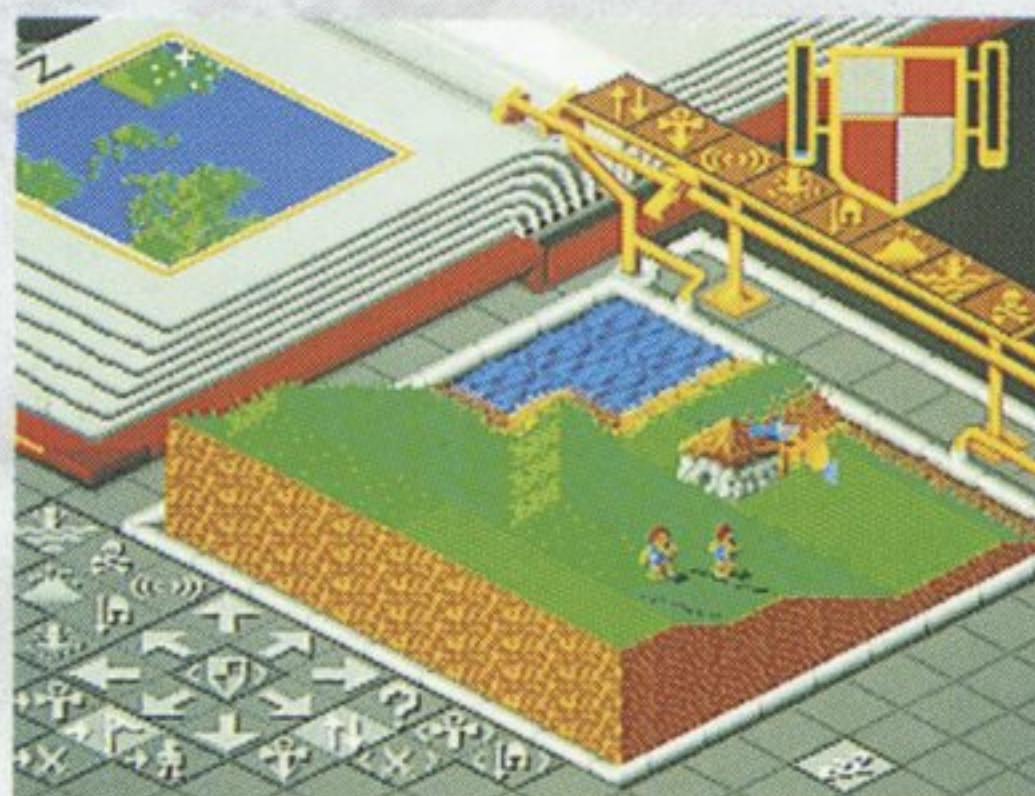


じんと 陣取り



人々がまだ建物の建っていない土地を見つけ、建物を建てます。通常はこれを選んでおけば、早く建物が建つようになります。

土地を整地すればするほど人々は大きな建物を建てていきます。広範囲に整地をしておけば、いきなり城塞都市になることもあります。種族の発展も早くなるでしょう。



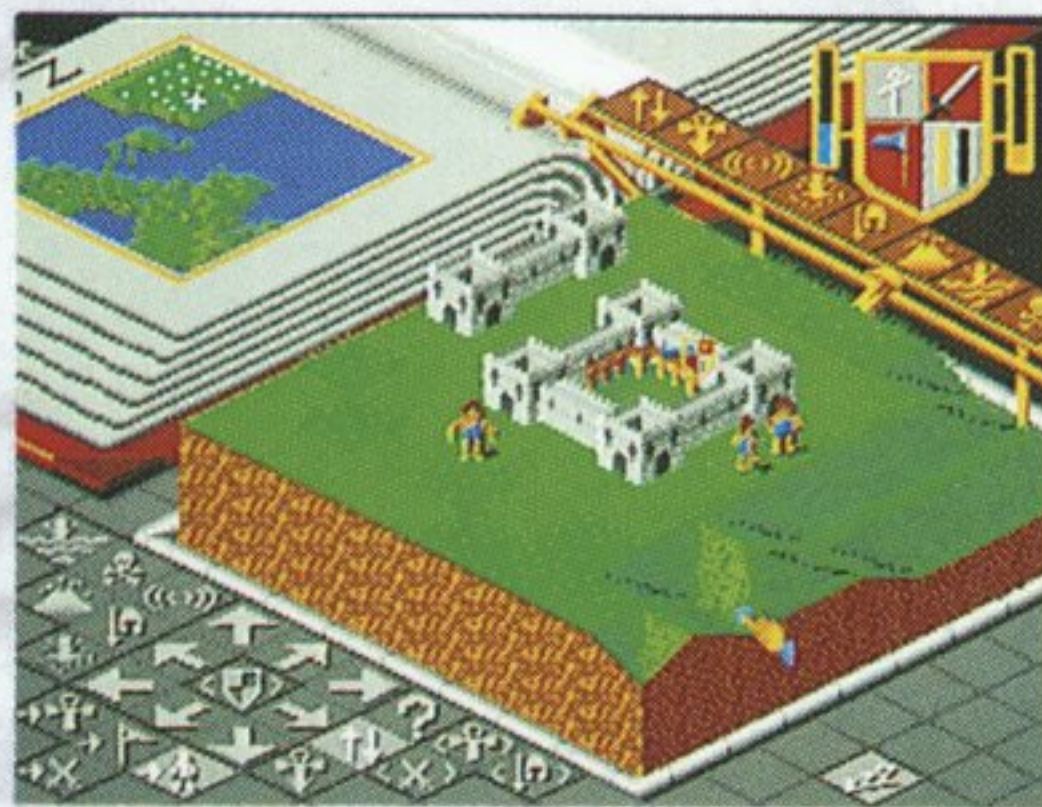
POPULOUS

合体

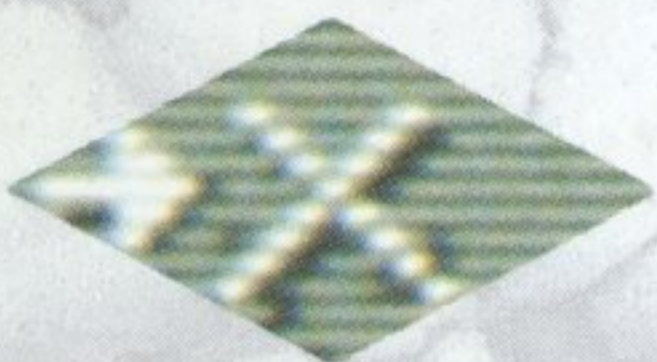


近くに^{ちか}いる人々が^{ひとびと}集まり、^{あつ}合体^{がったい}します。合体^{がったい}することで人々の力^{ちから}は上^あがります。近くに^{ちか}人がいない場合は、^{ひと}土地^{とち}を見つけて^み建物^{たてもの}を作ります^{つく}。

合体^{がったい}すると人々の力^{ちから}が上^あがります。戦闘^{せんとう}をする前^{まえ}には実行^{じっこう}しておくといいでしょう。インフォメーションシールド^{ちから}の力^{ちから}レベルのゲージで、その力^{ちから}の度合^{どあい}を確認^{かくにん}できます。



戦闘

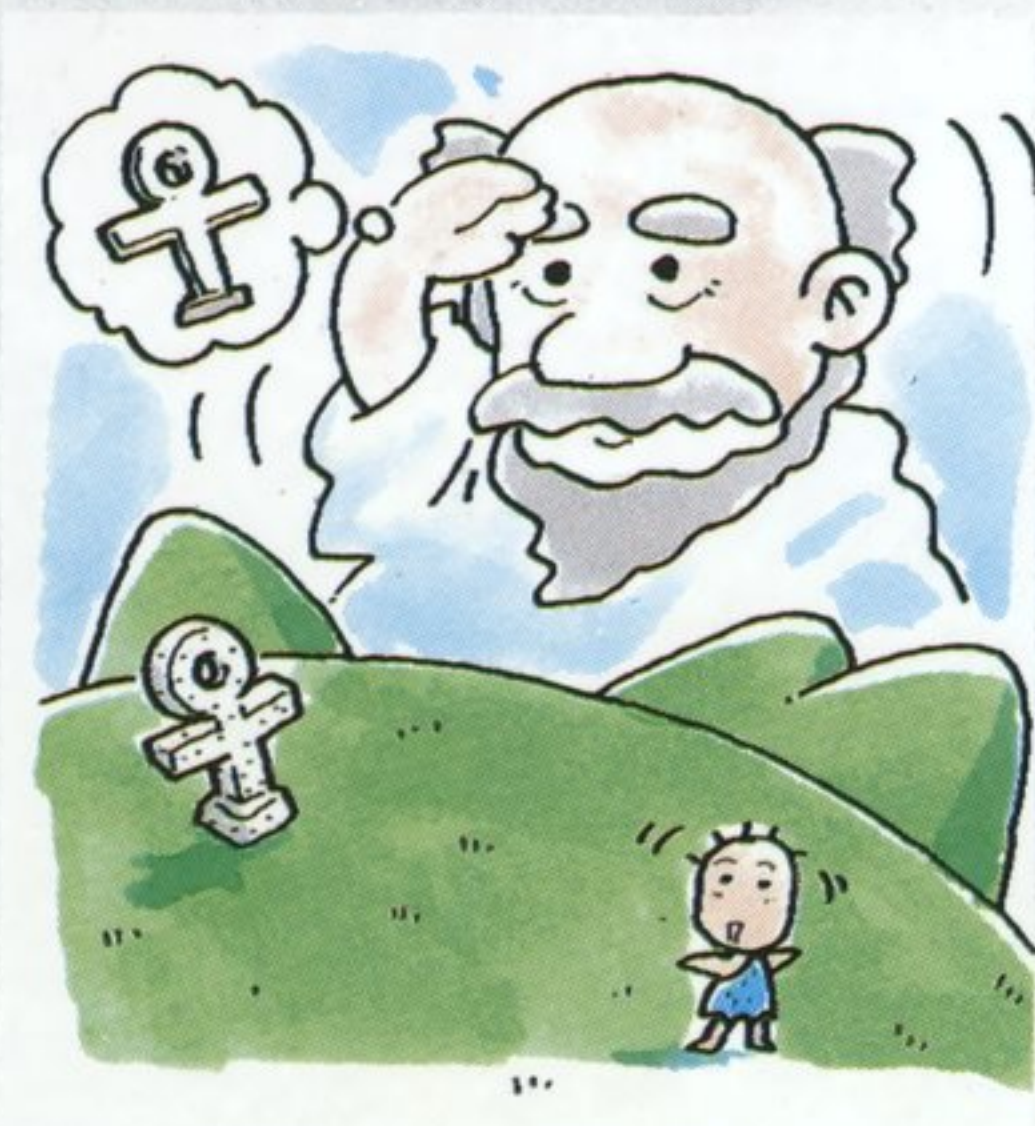


建物^{たてもの}を建てる前^{まえ}に、近く^{ちか}に敵^{てき}を見つ^みけると戦闘^{せんとう}を実行^{じっこう}します。戦闘^{せんとう}終了^{しゅうりゆう}後、敵^{てき}に勝^かって生き残^いってい^のればその場所^{ばしょ}に建物^{たてもの}を建^たてます。

敵^{てき}が近く^{ちか}にいる場合^{ばあい}、実行^{じっこう}します。戦^{たたか}いに勝利^{しょうり}すると、敵^{てき}の建物^{たてもの}を分捕^{ぶんと}ったりするので、陣地^{じんち}の拡大^{かくだい}や敵^{てき}の侵略^{しんりやく}を防^{ふせ}ぐこともできます。



ズームアップアイコン



特定^{とくてい}の建物^{たてもの}や人々^{ひとびと}をクロームアップマップ^{じょう}上に素早^{すばや}く呼び出^よすことのできるアイコン^だです。呼び出^よしたいものが消滅^{しょうめつ}している場合^{ばあい}には何^{なに}も起^おきません。

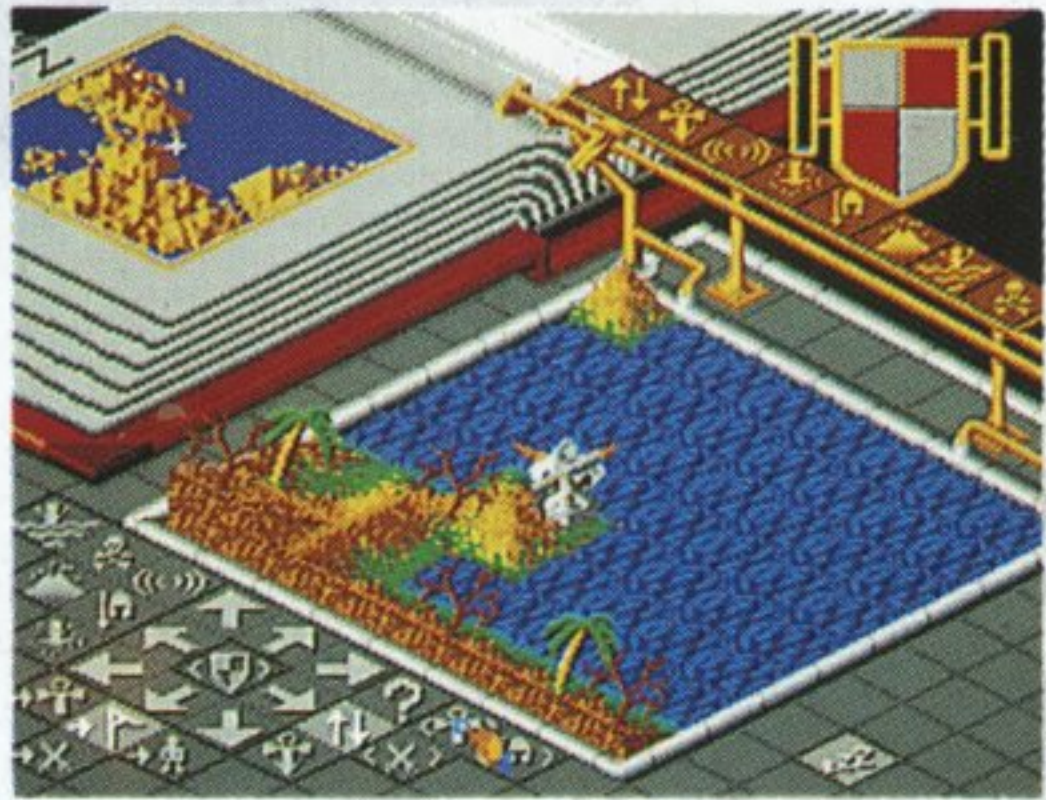
POPULOUS™

シンボル



シンボルを移動してしまっ
た時なども、このアイコンを
実行することで、すぐに呼び
出すことができます。

シンボルやリーダーを素早く呼び
出したい時に使います。Aボタンで
リーダーを呼び出し、Cボタンでシ
ンボルを呼び出します。



騎士

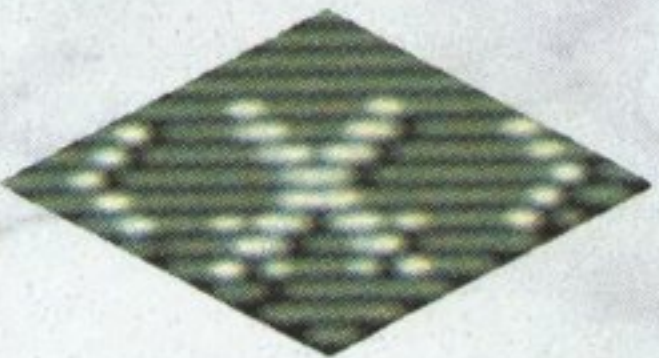


騎士が何人もいる場合は、
Aボタンで順々に呼び出しま
す。Cボタンを押せば、建物
を順々に呼び出していきます。

騎士が今、どこで何をしているか、
素早く呼び出すことができるアイコ
ンです。またCボタンで、建物と呼
び出すこともできます。



戦闘



戦闘をしていなければ実行
しても何も起こりません。騎
士が戦闘をしていれば、その
戦闘場面を呼び出すことがで
きます。

人々が戦っている場面を呼び出す
ことができます。同時に何か所かで
戦っている場合には、Aボタンで順々
に呼び出すことができます。



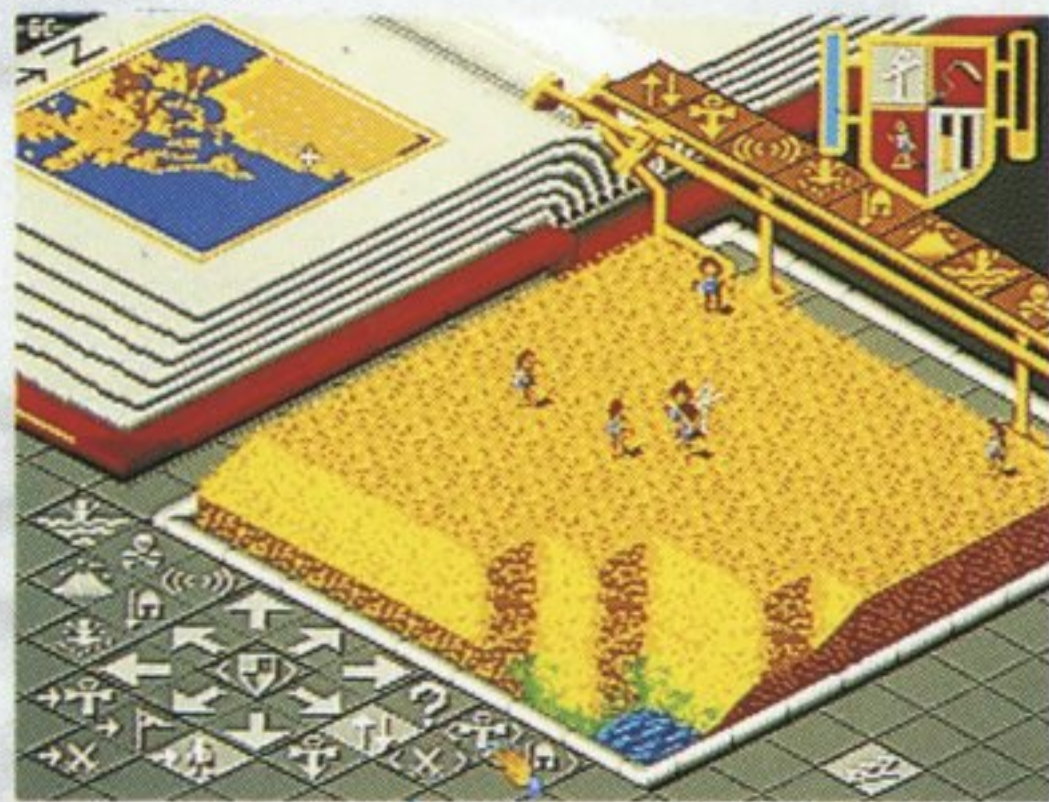
POPULOUS™

シールド



シールドマークをはりつけた人や建物がどう変化したかなどを、知りたい時に使います。マークした対象が消滅している場合には、何も起こりません。

情報アイコンでマークした人や建物を素早く呼び出してくれるアイコンです。マークしていなければ、何も起こりません。



オプションアイコン

ポーズ



ゲームを中断することができます。このアイコンを選び、AボタンまたはCボタンを押すと、下のポーズ画面が現れます。

- ① 戦闘に勝った回数
- ② 騎士の数
- ③ 建物（城塞都市を除く）の数
- ④ 城塞都市の数
- ⑤～⑩ 神（YOU）、悪魔（EVIL）が使用できる奇跡の種類

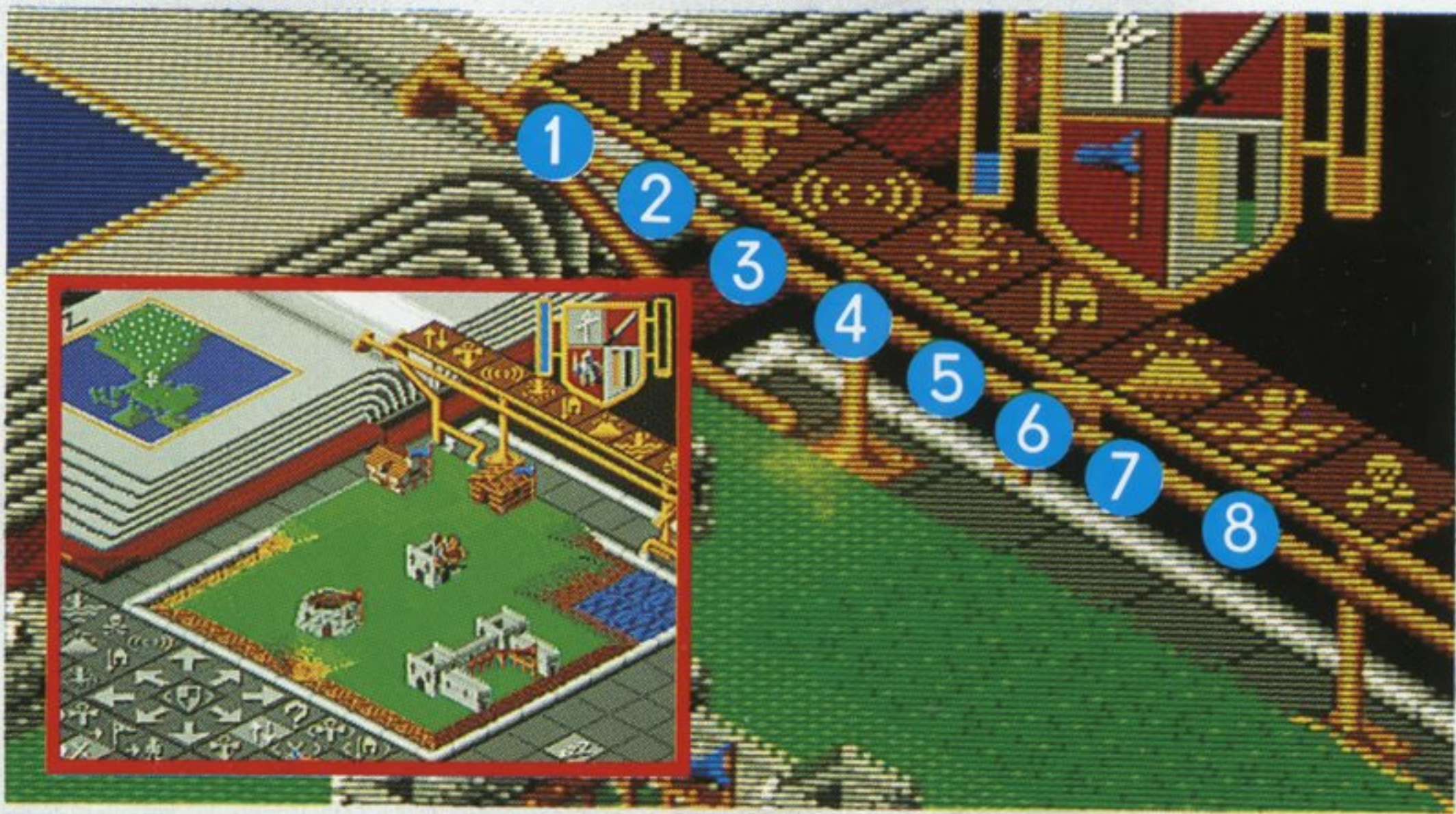
GAME PAUSED		
	YOU	EVIL
① BATTLES WON	0	0
② NUMBER OF KNIGHTS	0	0
③ NUMBER OF TOWNS	5	30
④ NUMBER OF CASTLES	15	1
⑤ EARTHQUAKES	YES	NO
⑥ SWAMPS	YES	NO
⑦ KNIGHTS	YES	NO
⑧ VOLCANOS	YES	NO
⑨ FLOODS	YES	NO
⑩ ARMAGEDDON	YES	NO

- ⑤地震 ⑥沼 ⑦騎士 ⑧火山 ⑨洪水 ⑩ハルマゲドン
YES：できる NO：できない

ゲームに戻る時には、スタートボタンを押すか、画面左下のCONTINUEを選んでAボタンを押してください。右下のRESTARTを選ぶとゲームはリセットされ、そのステージの最初に戻ります。

サイコフレーム

神かみの使えるつか奇跡きせきを表すのがサイコフレームです。矢印やじるしが指すところまでの奇跡きせきが実行じっこうできるということです。



- ① 造成ぞうせい 土地とちを盛り上げたり、堀り下げたりできる。
- ② シンボル 味方みかたのシンボルを移動いどうできる。
- ③ 地震じしん 一画面内がめんないに地震じしんを起こすことができる。
- ④ 沼ぬま 一画面内がめんないに沼ぬまを作ることができる。
- ⑤ 騎士きし リーダーを騎士きしにすることができる。
- ⑥ 火山かざん 一画面内がめんに火山かざんを作ることができる。
- ⑦ 洪水こうずい 土地とちを一段海だんうみに沈めるしずことができる。
- ⑧ ハルマゲドン 最終戦争さいしゅうせんそうの実行じっこうが可能かのう。

■サイコパワーを早く上げるには?

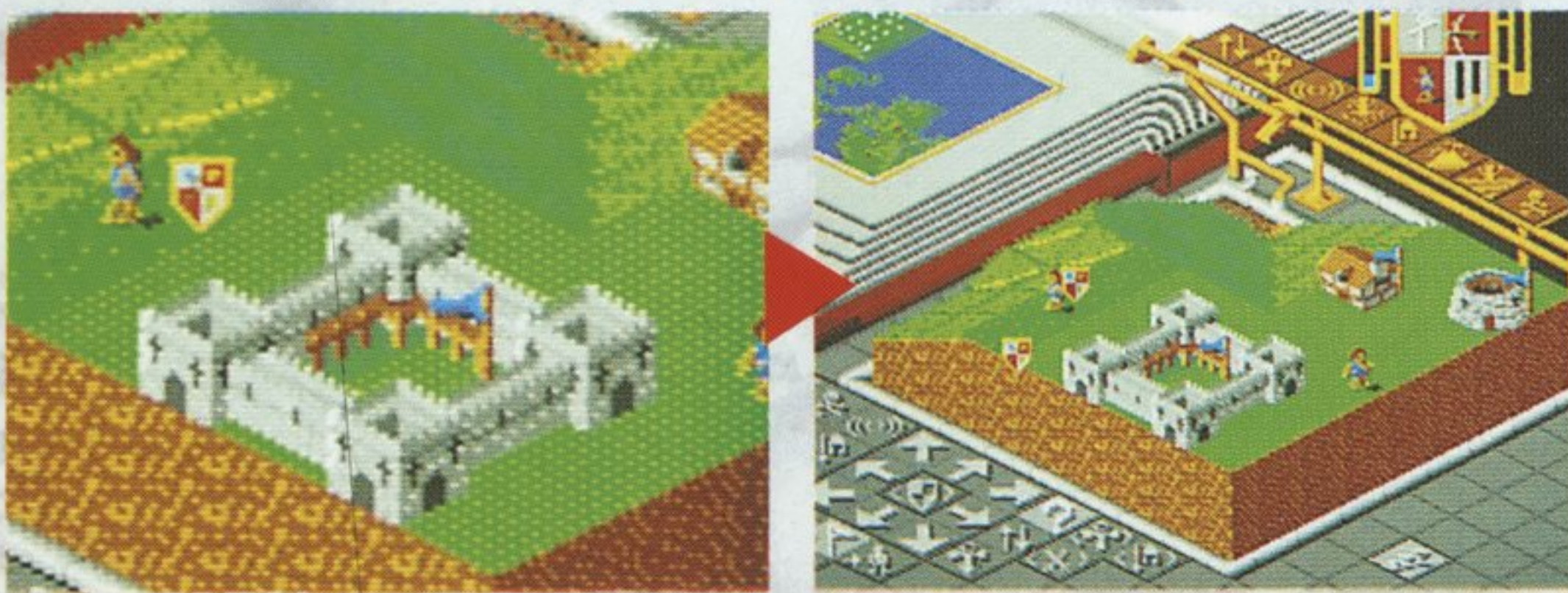


サイコパワーは、種族しゅぞくの発展はってんによって上昇じょうしょうします。種族しゅぞくの発展はってんが早ければ、早はやいほどパワーの上昇じょうしょうも早はやくなります。そのためには、素早すばやく無駄むだのない土地造成とちぞうせい、強いリーダーつよを作ること、などがあげられるでしょう。

インフォメーションシールド

ひとびと たてもの くわ じょうほう し とき かつよう
 人々や建物の詳しい情報を知りたい時に活用できるのが、このインフォメーションシールドです。

■ シールドはこうやってはりつけます。



しゅぞく しゅるい
種族の種類

しゅぞく
 シールドをはりつけた種族がどちらかを
 ひょうじ じゅうじ か かみがわ あくまがわ
 表示。十字架が神側。ドクロが悪魔側です。

かみがわじんこう
神側人口

かみしゅぞく じんこう ひょうじ おお
 神種族の人口を表示。ゲージが多いほど
 じんこう おお
 人口が多いということです。

たいしゅう
マークした対象

たいしゅう じょう
 シールドをはりつけた対象がどういう状
 たい ひょうじ
 態であるかをリアルタイムで表示。

ぶき
武器

ひと も ぶ
 シールドをはりつけた人が持っている武
 き ひょうじ だんかい へんか
 器を表示。10段階に変化します。

あくまがわじんこう
悪魔側人口

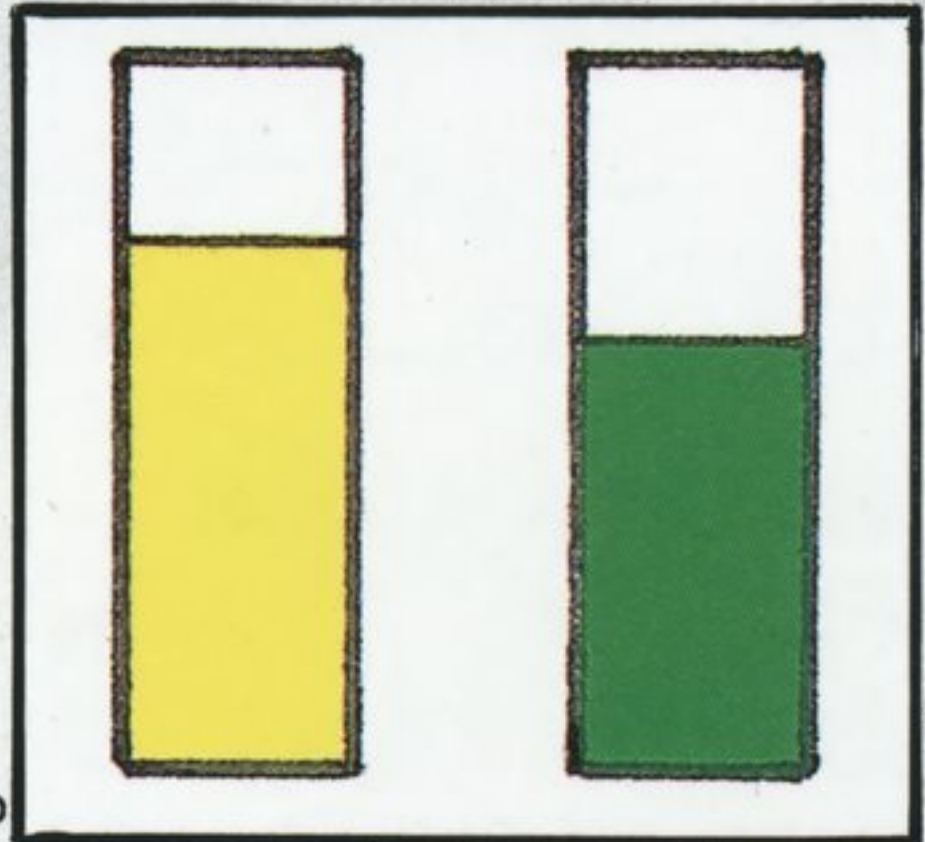
あくま しゅぞく じんこう ひょうじ おお
 悪魔種族の人口を表示。ゲージの多いほ
 じんこう おお
 ど人口が多いということです。

レベル ゲージ

シールドをはりつけた人の強さを表示。
3つの種類があり、それぞれ個別に表示。

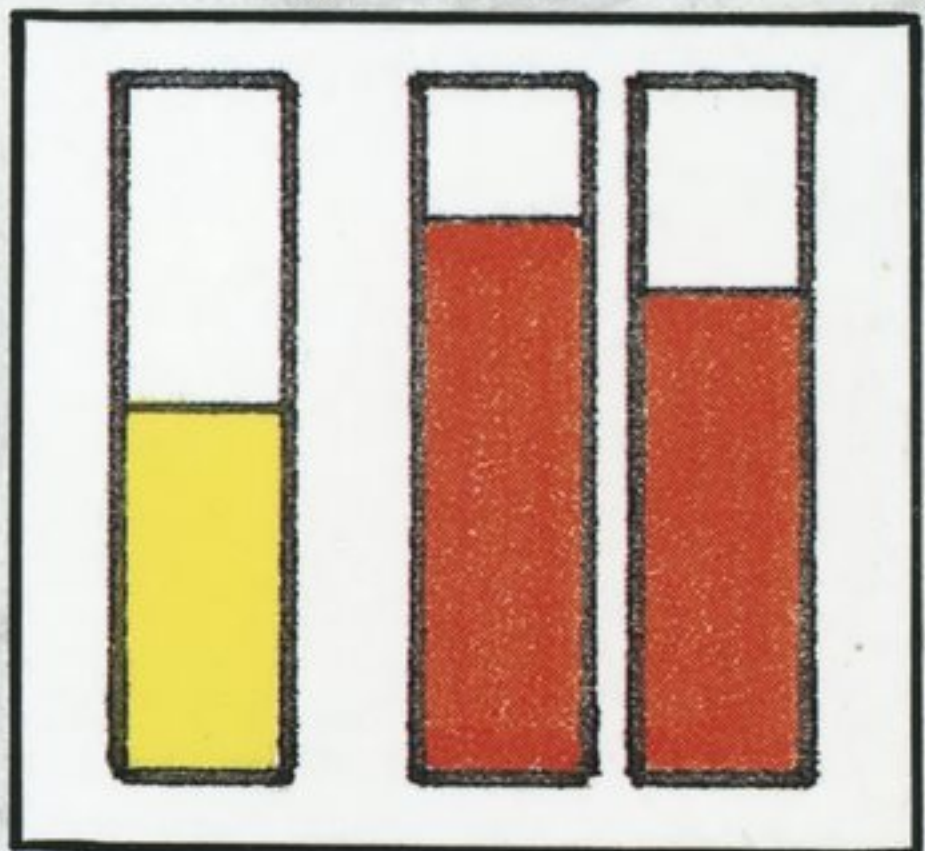
たてもの 建物のレベル

情報アイコンで建物にシールドをはりつけると、建物のレベルを表示。緑は建物内の人口、黄色は建物の規模を表します。多いほど数値が高いということ。



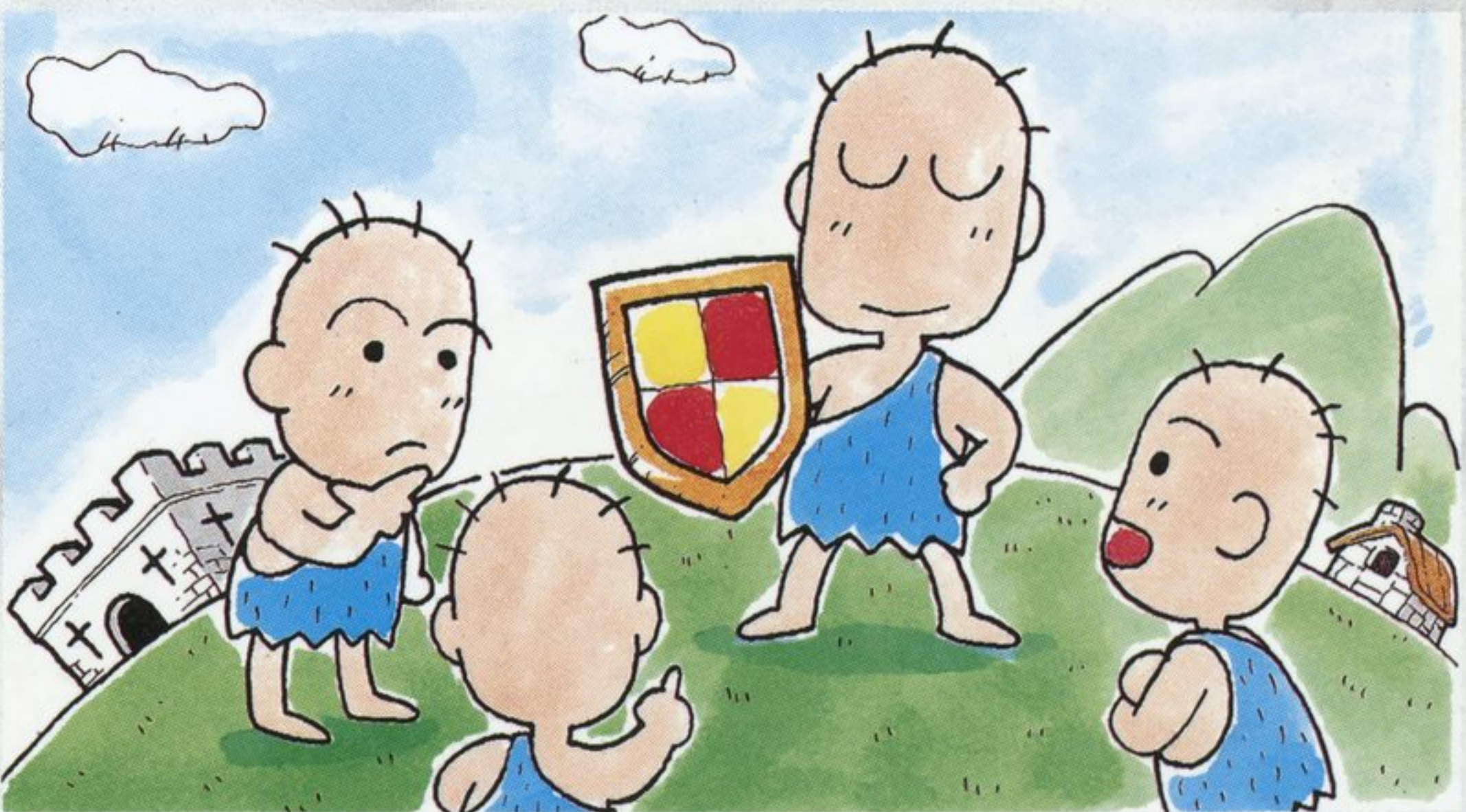
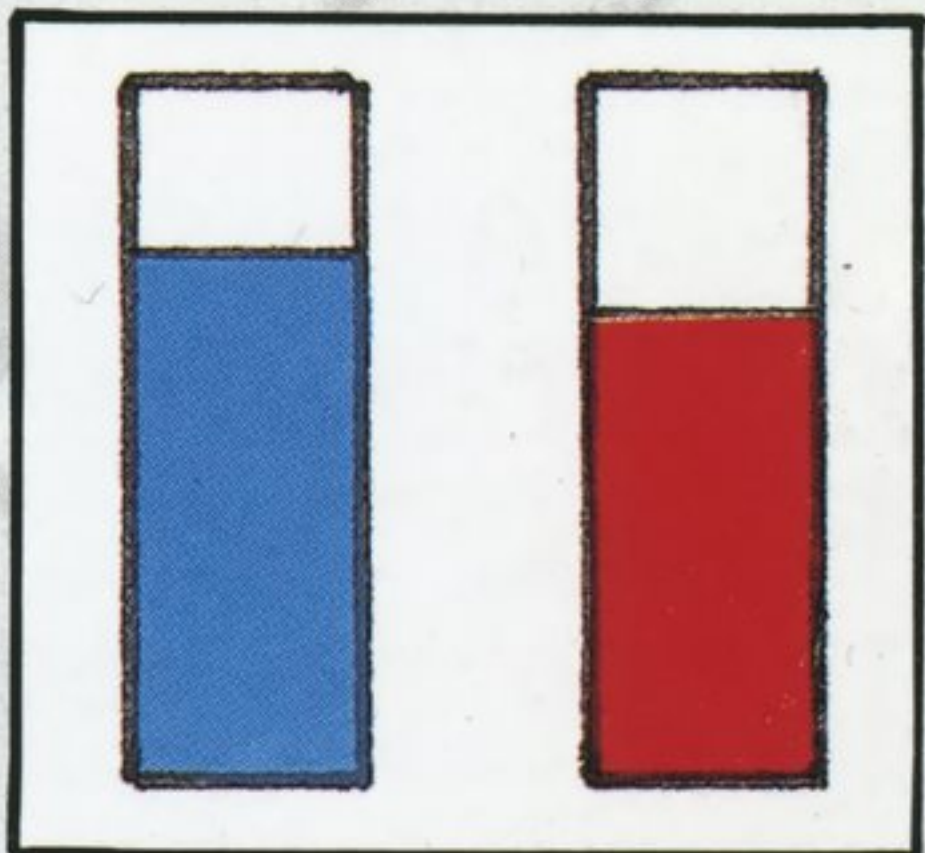
にんげん 人間のレベル

人間の強さのレベルを表示。最初にオレンジ、いっぱいになると次は黄色というように強さによって色が変わります。



せんとう 戦闘のレベル

シールドをはりつけた人間が戦闘中だと表示されます。青が神、赤が悪魔種族の戦闘レベルです。ゲージの多いほうが強いということです。



POPULOUS™

ステージクリアとゲームオーバー

ステージクリア

ステージクリアすると次の画面が出て、神（YOU）と悪魔（EVIL）それぞれの成果が示されます。

- ① 戦闘に勝った回数
- ② 騎士の数
- ③ 建物（城塞都市を除く）の数
- ④ 城塞都市の数
- ⑤ スコア



スコアによって、次に進むステージが自動的に決定されます。

そのままゲームを続けるときは、スタートボタンを押すか、NEW GAMEを選んでAボタンを押してください。



上の画面が現れ、次のステージの名前が表示されます。このとき、さらにAボタンまたはスタートボタンを押すと、設定画面に変わります。

POPULOUS™

ゲームオーバー

かみ しゅぞく し た
神の種族がすべて死に絶えるとゲームオーバーになり
つぎ がめん あらわ
次の画面が現れます。

GAME LOST		
	YOU	EVIL
BATTLES WON	84	82
NUMBER OF KNIGHTS	0	0
NUMBER OF TOWNS	0	69
NUMBER OF CASTLES	0	15
YOUR SCORE	8445	

TRY IT AGAIN

もう一度そのステージをやり直す場合は、スタートボ
タンを押すか、TRY IT AGAINを選びAボタンを押
してください。

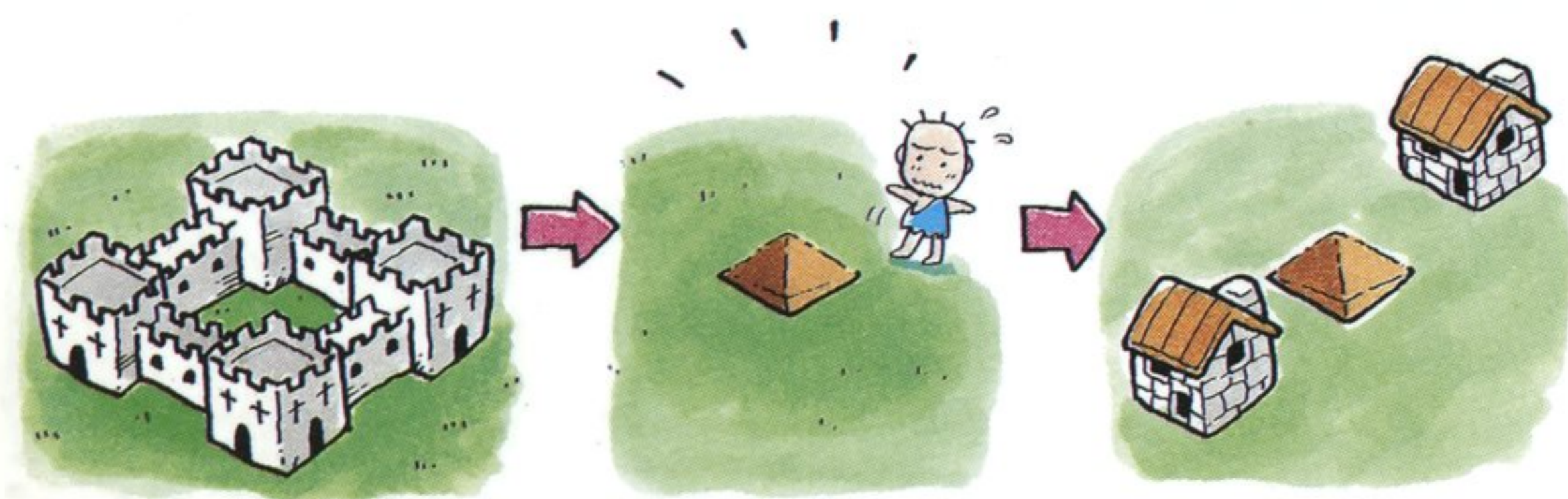
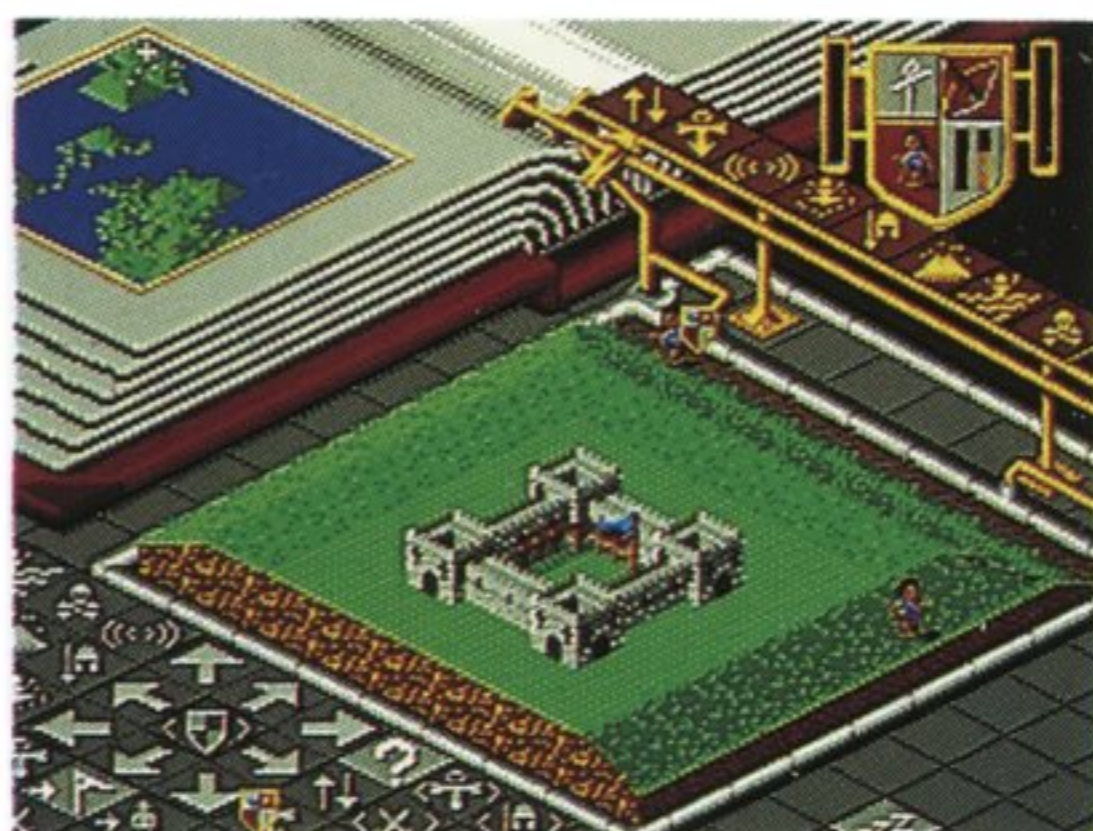


'Populous' Q&A

■こんな時どうするの?

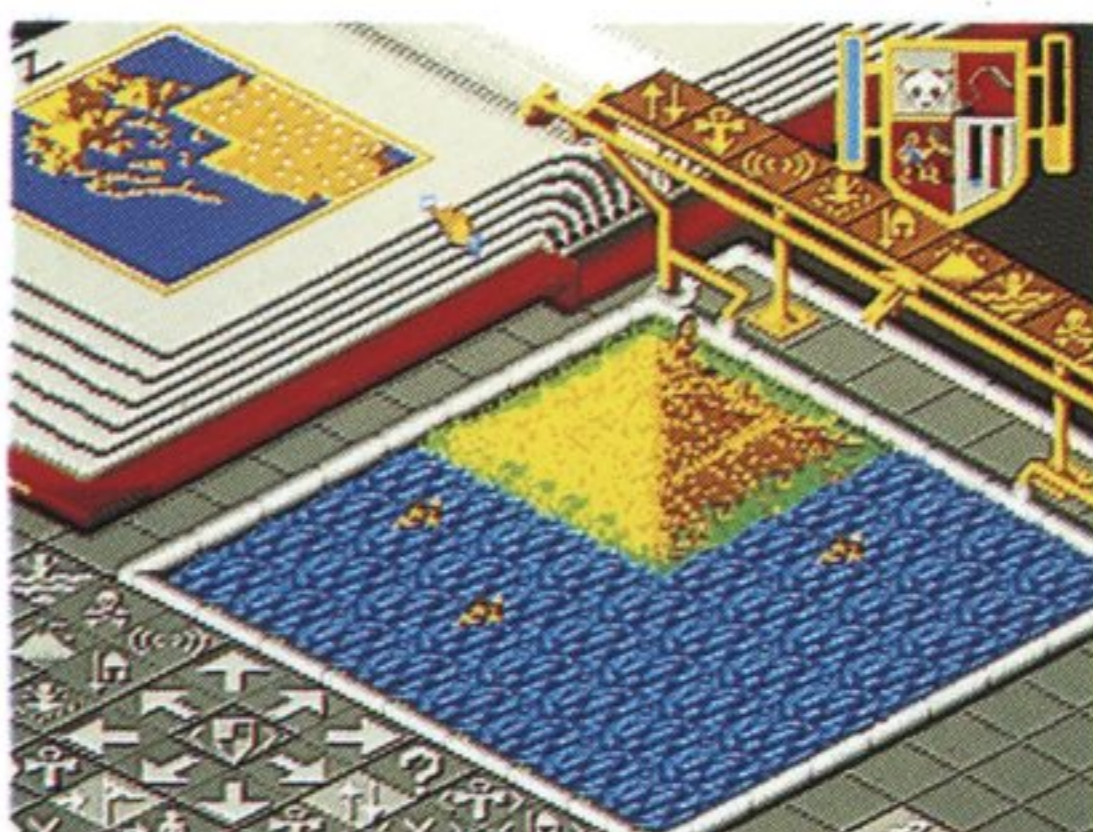
Q まだ人口が少ない時に、城塞都市が建つと住民が閉じこもり、他の建物が建たないのですが…?

A 土地を一段掘り下げて、城塞都市をわざと壊し、小さな家が建ち並ぶようにしましょう。小さい家を建てた後に、人々は別の土地を探して建物を建てるでしょう。



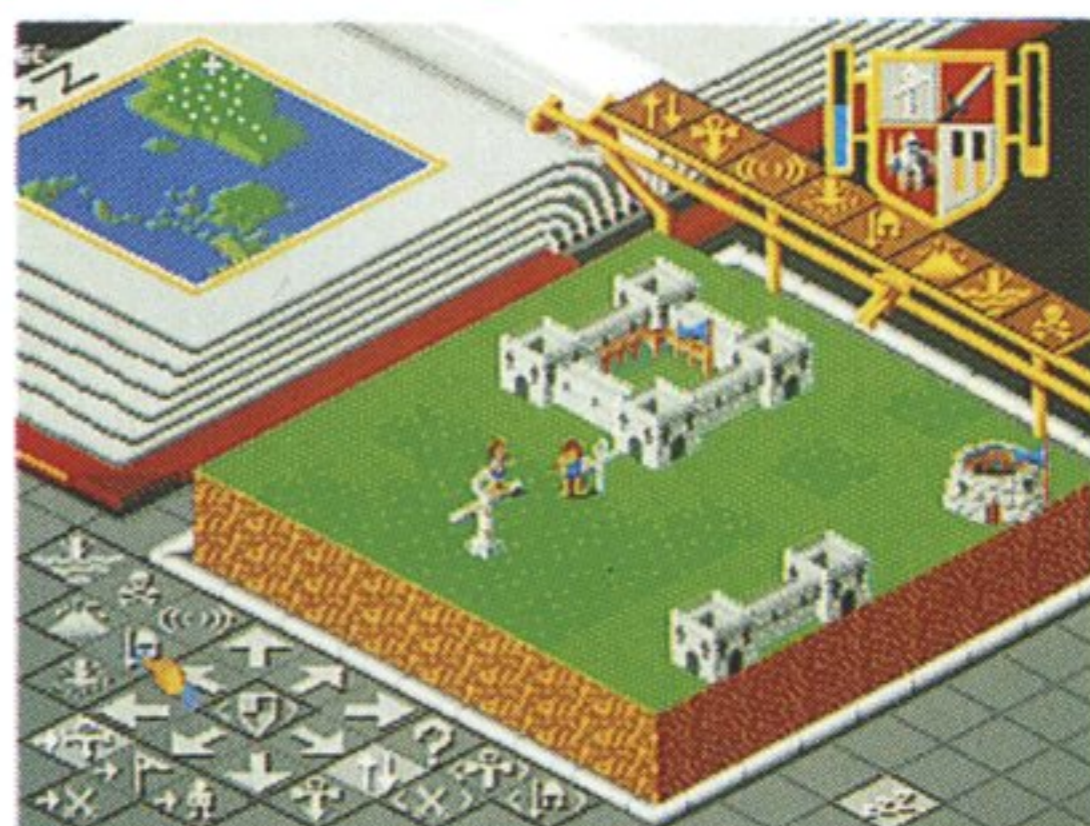
Q 悪魔側から大きな災害を被りました。素早く立ち直るにはどうしたらよいでしょう?

A 災害には災害で対抗します。火山を作られたら、その場所に自分の奇跡を使って地震を起こします。多少土地は荒れますが、火山は消え、整地しやすい土地になります。



Q 騎士をつくりたいのですが、騎士アイコンを使っても何も起こりません。どうしてですか？

A リーダーを作るのを忘れていませんか。騎士はリーダーのみがなることができます。集合アイコンを使ってリーダーを作ってから、騎士アイコンを実行してください。



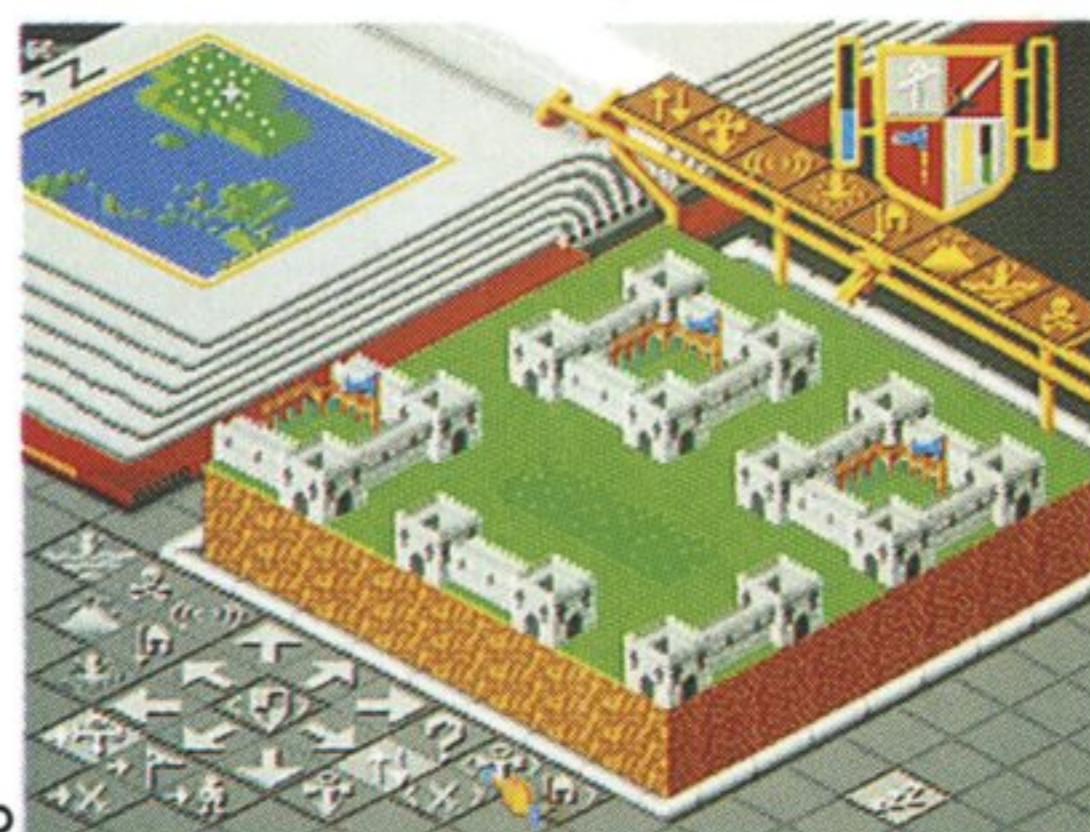
Q ハルマゲドンを実行したら、建物がなくなり、造成などの命令もできなくなっていました。なぜ？

A ハルマゲドンを実行すると、他のアイコンによる命令は一切受けつけません。人々は味方同士で合体を重ね、互いの代表同士が決着つくまで戦い続けるのです。



Q サイコフレームの矢印がなかなか上昇しないのですが、どうしたら早く上がるのでしょうか？

A サイコパワーの無駄づかいも矢印の上昇を妨げます。無駄のない土地造成や合体でリーダーを強化すること、早めに城塞都市を作ることなどが、パワー上昇の方法でしょう。



使用上のご注意

カートリッジは精密機器ですので、とくに次のことに注意してください。

●電源OFFをまず確認！

カートリッジを抜き差しするときは必ず、本体のパワースイッチをOFFにしておいてください。パワースイッチをONにしたまま無理に、カートリッジを抜き差しすると、故障の原因になります。



●端子部には触れないで

カートリッジの端子部に触れたり、水で濡らしたりすると、故障の原因になりますので注意してください。



●薬品を使って拭かないで

カートリッジの汚れを拭くときに、シンナーやベンジンなどの薬品を使わないでください。



●カートリッジはデリケート

カートリッジに強いショックを与えないでください。ぶつけたり踏んだりするのは禁物です。また、分解は絶対にしないでください。



●保管場所に注意して

カートリッジを保管するときは、極端に暑いところや寒いところを避けてください。直射日光の当たるところやストーブの近く、湿気の多いところなども禁物です。



●ゲームで遊ぶときは

長い時間ゲームをしていると目が疲れます。ゲームで遊ぶときは健康のため、1時間ごとに10～20分の休憩をとってください。また、テレビ画面からなるべく離れてゲームをしてください。



メガドライブをプロジェクションテレビ（スクリーン投影方式のテレビ）に接続すると、残像光量による画面焼けが生じる可能性があるため、接続しないでください。

セガジョイジョイ テレフォン



セガからのホット
ライン。新作ゲームソフト
や楽しい情報を、どんどん
お知らせしています。

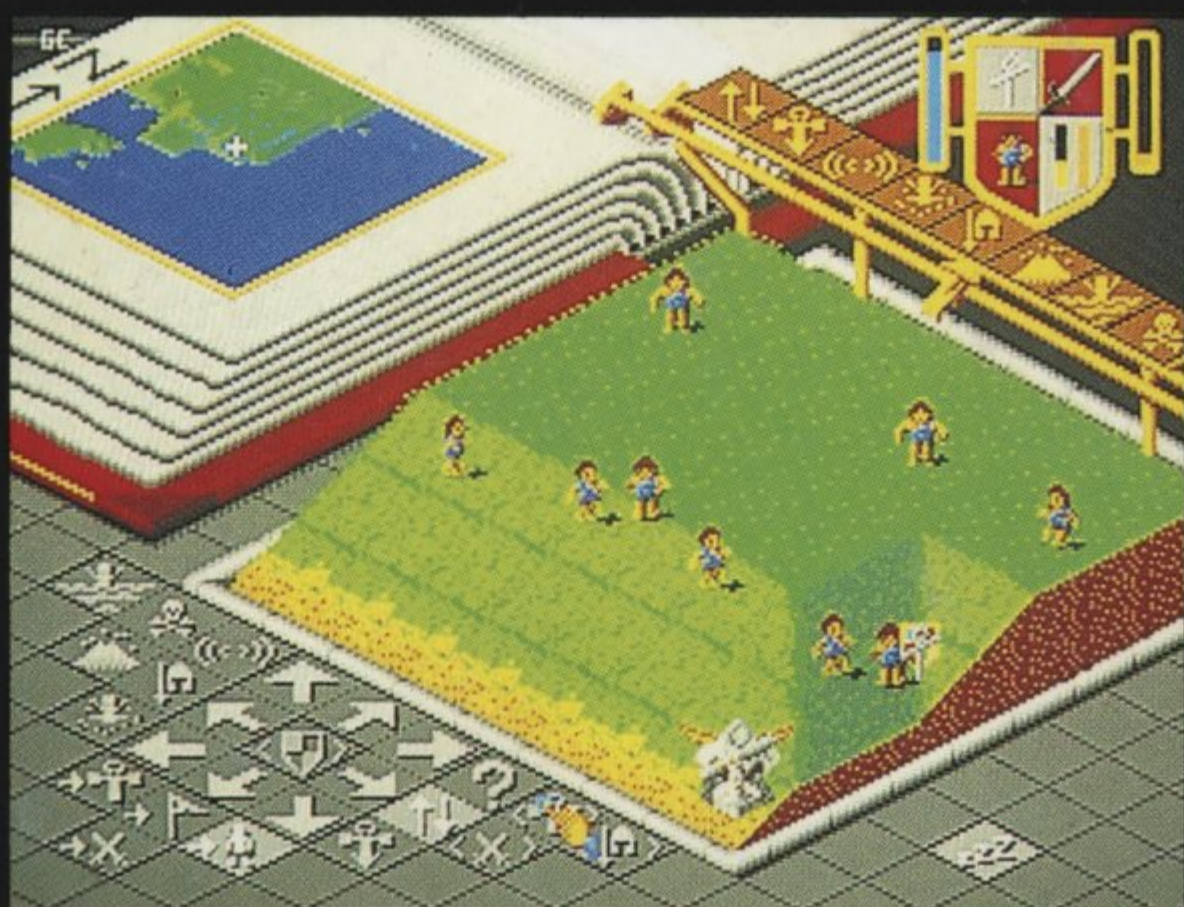
さっぽろ 札幌	011-832-2733
とうきょう 東京	03-3236-2999
おおさか 大阪	06-333-8181
ふくおか 福岡	092-521-8181

☆でんわばんごう電話番号をよくたし確かめて、ただ正しくかけてください。

株式会社 本社	セガ・エンタープライゼス 〒144 東京都大田区羽田1-2-12 お客様サービスセンター ☎03(3742)7068 (直通)
札幌支店	〒062 北海道札幌市豊平区豊平五条3-2-34 ☎011(841)0248
関西支店	〒561 大阪府豊中市豊南町東2-5-3 ☎06(334)5331
博多支店	〒810 福岡県福岡市中央区白金2-5-15 ☎092(522)4715

修理について 修理を依頼されるときは、下記または札幌、関西、博多の各支店までお申しつけください。

株式会社セガ・エンタープライゼス
佐倉事業所 HE 補修管理課
〒285 千葉県佐倉市大作1-3-4
☎0434(98)2610 (直通)



G-4057

672-0530

株式会社 **セガ**・エンタープライゼス