

COMPACT
disc

取扱説明書

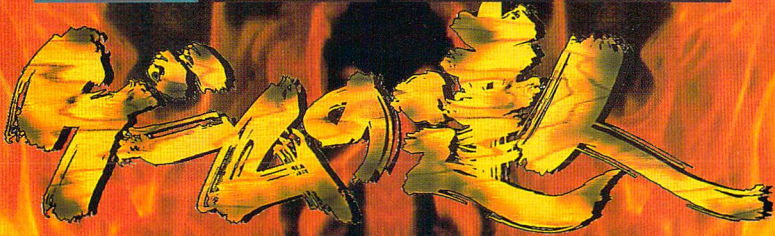
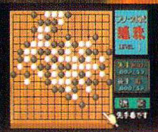
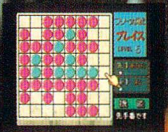
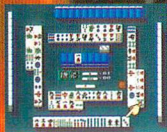
SEGA SATURN

麻雀

将棋

プレイス

連珠



このたびはサンソフトのセガサターンCD「ゲームの達人」をお買い上げいただき、誠にありがとうございます。

ご使用前に、この「取扱説明書」をよくお読みいただいた上で、正しい方法でご愛用ください。なお、この「取扱説明書」は大切に保管してください。

◆ 目 次 ◆

操作説明	4
ゲームの始め方	6
各モードの説明	8
機能ウインドウについて	11
ルール設定について	13

ゲームを遊んでいる最中は、セガサターン本体のCDドアのオープンボタンを押さないでください。CDドアを開けると、ゲームが中断されて、セガサターンのマルチプレイヤー画面に戻ります。

4大テーブルゲームが今、ひとつに。

「ゲームの達人」は、将棋、麻雀、連珠、プレイスの4種類のゲームを1つにしたものです。

人間対人間、人間対コンピュータで対戦できる「フリー対戦モード」をはじめ、各ゲームの達人を目指す「修行モード」、世界中のゲームの強者と各種のゲームで対戦する「ワールドモード」の3種類のモードが用意されています。

《将棋》

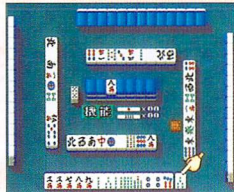
日本コンピュータ将棋協会会長にして、日本農工大工学部教授、小谷善行監修のコンピュータ将棋の決定版。



©ALPHA-BETA

《麻雀》

本格派四人打ち麻雀です。コンピュータのプレイヤー3人を相手に勝負します。



©CHATNOIR

《連珠》

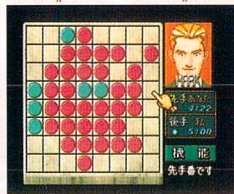
2人が交互に石を置き、どちらが先に縦、横、斜めのいずれかに5つ並べられるかを競います。



©ITSUI

《プレイス》

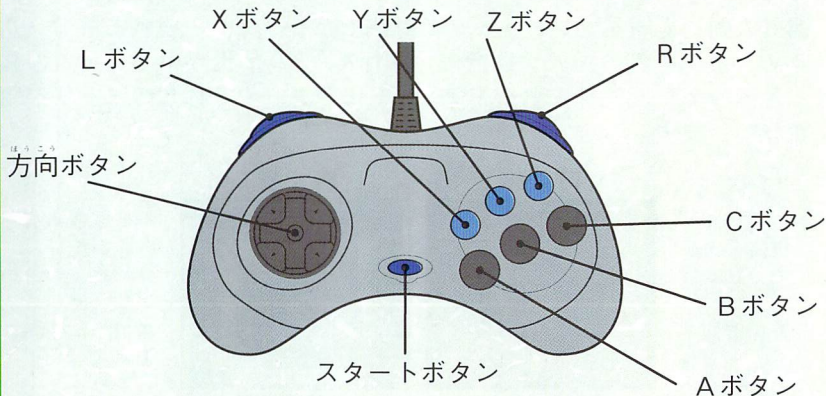
2人が交互に石を置き、相手の石を自分の石で挟んで自分の石に変えていった最終的な石の数を競います。



©ITSUI

そう き せ つ め い
●操作説明●

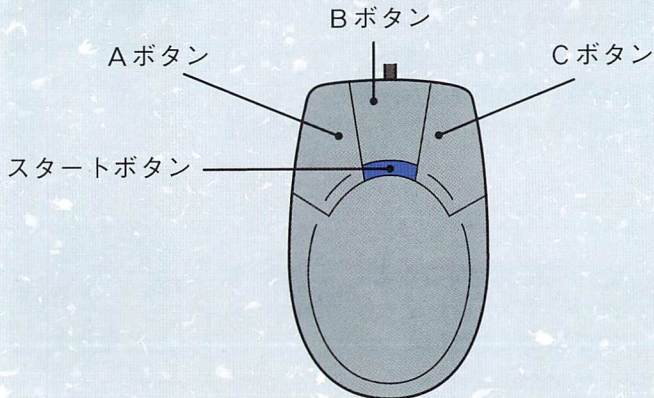
◆コントロールパッドの場合 ば あ い



- 【ほうこう方向ボタン】 ……カーソルの移動 いどう
- 【Aボタン】 ……機能ボタン きこう
- 【Bボタン】 ……キャンセルボタン
- 【Cボタン】 ……決定ボタン けつてい
- 【スタートボタン】 ……ゲームスタート、ポーズ

A・B・Cボタンの操作は変更することができます。(P.7参照) さんしょう

◆ シャトルマウスの場合 ばあ



- 【マウスを動かす】 ……カーソルの移動
- 【Aボタン】 ……機能ボタン
- 【Bボタン】 ……キャンセルボタン
- 【Cボタン】 ……決定ボタン
- 【スタートボタン】 ……ゲームスタート、ポーズ

A・B・Cボタンの操作は変更することができます。(P.7参照)

●ゲームの始め方●

セガサターン本体に、セガサターンCD「ゲームの達人」をセットして電源を入れてください。

タイトル画面が表示されます。

スタートボタンを押すと、タイトル画面に『スタート』『パスワード』『各種設定』の項目が現われます。

カーソルで選んでCボタンまたは、スタートボタンで決定してください。

《スタート》

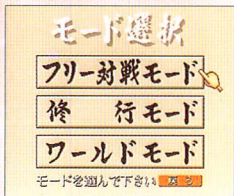
この項目を選ぶとモード選択画面になります。『フリー対戦モード』『修行モード』『ワールドモード』の中から、プレイしたいモードを選んでください。

『戻る』を選ぶとタイトル画面に戻ります。

《パスワード》

この項目を選ぶとパスワード入力画面になります。

『修行モード』と『ワールドモード』では、対戦に勝利した場合パスワードが表示されます。このパスワードをメモしておいて、次回ゲームをするときにこの画面で入力すると、続きからプレイすることができます。



《各種設定》

ゲーム中の以下の設定を変更することができます。

- 盤 / 各ゲームの盤の種類が3種類から選べます。
- 駒・牌・石 / 連珠を除く各ゲームの駒・牌・石の種類が3種類から選べます。
- カーソル / カーソルの形を2種類から選べます。
- 音 / ゲーム中の音の有無を設定します。
ONにした場合、ステレオかモノラルかを選べます。
OFFにすると「BGM」と「効果音」の項目は選べなくなります。
- BGM / ゲーム中に流れる音楽を選べます。
自動にしておくとコンピュータが自動的に選曲します。
- 効果音 / ゲーム中の効果音の有無を設定します。
- 操作 / 決定、キャンセル、機能の操作をA,B,C,のボタンに自由に振り分けることができます。

『戻る』を選ぶと変更した内容は破棄されてタイトル画面に戻ります。

『OK』を選ぶと「これでいいですか?」と尋ねてきます。よければ『YES』を選んでください。設定が変更され、タイトル画面に戻ります。

(変更した設定は自動的にセガサターン本体のバックアップRAMに保存されます。)

各種設定

盤	行棋(C/2/3)	麻雀(C/2/3)
連珠	(C/2/3)	九段(C/2/3)
駒・牌・石	行棋(C/2/3)	麻雀(C/2/3)
カーソル	九段(C/2/3)	(C/2)
音	(C/TEP)(C/SP)(M/N)	
BGM	(C/1/2/3/A/B/C/1/2/3/10)	
効果音	(C/TEP)	
操作	決定(H/B/C)	キャンセル(H/B/C)
	機能(C/B/C)	ボース(C/1/1)

●各モードの説明●

フリー対戦モード

モード選択画面で『フリー対戦モード』を選ぶとゲームを選択する画面になります。遊びたいゲームをカーソルで選んで、Cボタンで決定してください。

『戻る』を選ぶとモード選択画面に戻ります。

ゲームを決定すると、そのゲームの設定画面になります。

この画面では対戦相手、コンピュータの強さ、ゲームのルールなどが設定できます。設定が終わったら『OK』を選んでください。ゲームが開始されます。

ゲーム開始時に後手側が、連珠は珠型の選択、プレイスは開局の型の選択ができます。コンピュータが後手の場合は型が自動で選ばれます。

※将棋、プレイスの設定画面には『ヒント』という項目があります。これを「有り」に設定しておく、と、ゲーム中、将棋の場合は選択した駒の動ける範囲全てを、プレイスの場合は次に石を置ける場所全てを表示します。

(右の写真は将棋で「有り」にした場合です)

※人間同士で対戦するには、コントロールパッドが2つ必要です。

セガサターン本体のコントロール端子2にコントロールパッドが接続されていない場合、設定画面で対戦相手を2P(人間同士の対戦)に設定することはできません。また、麻雀は人間対コンピュータの対戦のみです。



設定画面で『戻る』を選ぶと、変更した内容は破棄されてゲームを選択する画面に戻ります。『OK』を選ぶと、ゲーム開始となります。

ゲーム終了後「再戦しますか？」と尋ねてきます。続けて同じゲームをプレイするときは「YES」を選んでください。設定画面になります。『NO』を選ぶと、ゲームを選択する画面に戻ります。

修行モード

『修行モード』は、選択したゲームでレベル1（初段）から順に対戦していき、達人を目指すモードです。

モード選択画面で『修行モード』を選ぶとゲームを選択する画面になります。遊びたいゲームをカーソルで選んで、Cボタンで決定してください。

『戻る』を選ぶとモード選択画面に戻ります。

ゲームを決定すると、対戦相手が表示され、先手が後手の選択（麻雀を除く）、ルール表示（修行モードではルールは変更できません。）、後手を選んだ場合は珠型の選択（連珠）、開局の型の選択（プレイス）の後、ゲームが開始されます。対戦に勝利すると、パスワードが表示され、「続けますか？」で「YES」を選ぶと次のレベルの対戦が始まります。



ワールドモード

世界各国にいる21人のゲームの強者を相手に、プレイヤーが選択した任意のゲームで対戦するモードです。全員に勝利すると『ゲームの達人』の称号が与えられます。

モード選択画面で『ワールドモード』を選ぶと画面に世界地図が現われ、対戦相手のいる場所にマークが表示されます。マークにカーソルを合わせCボタンを押すと、対戦相手の顔と、将棋、麻雀、連珠、プレイスの強さを表わすグラフが表示されます。



「戦いますか?」と尋ねてきます。よければ『YES』を選んでください。どのゲームで対戦するか選んだら、先手か後手の選択（麻雀を除く）、ルール表示（ワールドモードではルールは変更できません）、後手を選んだ場合は珠型の選択（連珠）、開局の型の選択（プレイス）の後、ゲームが開始されます。（麻雀を選んだ場合、あと2人対戦相手を選び4人で対戦します。）

※対戦する順番や、麻雀での対局相手は自由に選択できますが、一度勝った相手と再戦することはできません。

麻雀では、半荘終了した時点でプレイヤーの点数を下回っている相手には勝ったこととなります。

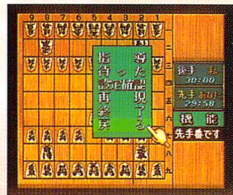
対戦に勝利すると、パスワードが表示され、次の対戦相手を選ぶ画面へと進みます。

●機能ウインドウについて●

ゲーム中にAボタンを押すか、『機能』と書いてあるところにカーソルを合わせてCボタンを押すと機能ウインドウが開きます。機能ウインドウにはそれぞれ以下のような機能があります。

【将棋の場合】

- 指導** ゲーム中の最良手を教えてくれます。(フリー対戦モードのみ)
- 待った** 待ったをするとそこから二手戻ります。(フリー対戦モードのみ)
- 設定確認** ルール等の設定が表示されます。ここで設定を変更することはできません。
- 再現** 初手からのゲーム進行を再現します。再現の方法が以下の2種類から選択できます。
- ・決定ボタンで一手ずつ進め、キャンセルボタンで一手ずつ戻す。
 - ・決定ボタンで自動的に進め、キャンセルボタンで自動的に戻す。
- 終了** ゲームを途中で終了します。
- 戻る** ゲーム画面に戻ります。



【麻雀の場合】

- 指導** ゲーム中の最良手を教えてくれます。(フリー対戦モードのみ)
- リーチ** テンパイのときに選ぶとリーチします。
- カン** 同一牌の刻子に加えて槓子を作ります。
- 点数確認** 全員の持ち点が表示されます。
- オープン** 対戦相手3人の牌を晒します。(フリー対戦モードのみ)
- クローズ** 晒した牌を元の状態に戻します。(フリー対戦モードのみ)
- 設定確認** ルール等の設定が確認できます。この画面では設定変更はできません。
- 終了** ゲームを途中で終了します。
- 戻る** ゲーム画面に戻ります。

【連珠、プレイスの場合】

- 指導** ゲーム中の最良手を教えてくれます。(フリー対戦モードのみ)
- 待った** 待ったをするとそこから二手戻ります。(フリー対戦モードのみ)
- 設定確認** ルール等の設定が確認できます。この画面では設定変更はできません。
- 終了** ゲームを途中で終了します。
- 戻る** ゲーム画面に戻ります。

●ルール設定について●

フリー対戦モード

フリー対戦モードでは以下のルールが設定できます。

【麻雀】

食い断么	有り/無し	振聴立直	有り/無し
不聴罰符	有り/無し	大車輪	有り/無し
ウラドラ	有り/無し	八連荘	有り/無し
槓ドラ	有り/無し	ダブル役満	有り/無し
槓ウラ	有り/無し	ドボン	有り/無し
一発	有り/無し	ダブル立直	有り/無し
西入	有り/無し	二盃口	3翻/2翻
二飜縛	有り/無し	南場不聴	輪荘/連荘
自模平和	有り/無し	包	有り/無し
一家和	有り/頭ハネ		
三家和	有り/頭ハネ/流局		
焼き鳥	5000/3000/1000/無し		
馬	5・10/10・20/無し		
原点	25000/27000		
強さ	(下家) 1/2/3/4/5/6/7/8/9/10		
	(対面) 1/2/3/4/5/6/7/8/9/10		
	(上家) 1/2/3/4/5/6/7/8/9/10		

【将棋】

対戦相手	コンピュータ / 2P / 自分自身
強 さ	1 / 2 / 3 / 4 / 5 / 6 / 7
駒落ち	平手 / 香落ち / 角落ち / 飛落ち / 飛香落ち / 飛角落ち 3枚落ち / 4枚落ち / 5枚落ち / 6枚落ち
上 手	あなた (プレイヤー) / コンピュータ
先 手	あなた (プレイヤー) / コンピュータ
持ち時間	無制限 / 30分 / 60分 / 120分 / 無し (対戦相手がコンピュータの時は、無制限になります。)
1手時間	30秒 / 1分 / 2分 / 4分 (対戦相手がコンピュータの時は、選べません。)
ヒント	無し / 有り

【連珠】

対戦相手	コンピュータ／2P／自分自身
強さ	1／2／3／4／5／6／7／8／9／10
先手	あなた（プレイヤー）／コンピュータ (先手側は三三・四四・長連が禁じ手となります。)
1手時間	無制限／20秒／40秒／1分／2分 (対戦相手がコンピュータの時は、無制限になります。)

【プレイス】

ルール	石の多いほうの勝ち／石の少ないほうの勝ち
対戦相手	コンピュータ／2P／自分自身
強さ	1／2／3／4／5／6／7／8／9／10
先手	あなた（プレイヤー）／コンピュータ
1手時間	無制限／20秒／40秒／1分／2分 (対戦相手がコンピュータの時は、無制限になります。)
ヒント	無し／有り

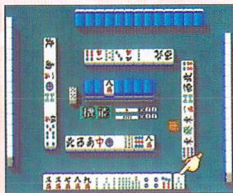
しゅぎょう 修行モード、ワールドモード

しゅぎょう
修行モード、ワールドモードでは以下のようにルールが設定されています。
ルールの変更はできません。

まーじゃん 【麻雀】

喰い断ム	無し
不聴罰符	無し
ウラドラ	無し
槓ドラ	無し
槓ウラ	無し
一発	無し
西入	無し
二翻縛	無し
自模平和	無し
二家和	頭ハネ
三家和	流局
焼き鳥	無し
馬	無し
原点	25000

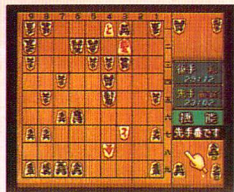
振聴立直	無し
大車輪	無し
八連荘	無し
ダブル役満	無し
ドボン	無し
ダブル立直	無し
二盃口	2翻
南場不聴	連荘
包	無し



【将棋】

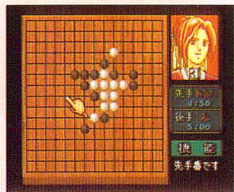
持ち時間 無制限

1手時間 無制限



【連珠】

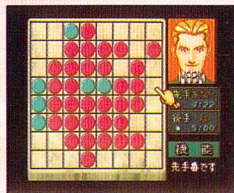
1手時間 無制限



【プレイス】

ルール 石の多いほうの勝ち

1手時間 無制限



まーじゃん やく しゅるい
○麻雀／役の種類○

- 1 翻
翻牌・平和（門前）・断么九・一盃口（門前）・海底捞月・河底捞魚・嶺上開花・搶槓和・立直・一発・門前清模和
- 2 翻
混全帯么（食い下がり）・一色三順（食い下がり）・三色同順（食い下がり）・一気通貫（食い下がり）・三色同刻・小三元・三暗刻・三槓子・対々和・混老頭・七対子・ダブル立直・三連刻
- 3 翻
純全帯么（食い下がり）・混一色（食い下がり）・二盃口（門前）
- 満貫
么九振切
- 6 翻
清一色（食い下がり）
- 役満
九蓮宝燈・小四喜・大三元・四槓子・緑一色・清老頭・字一色・国士無双・四暗刻・大車輪・四連刻・天和・地和・人和・八連荘・十三不搭
- ダブル役満
純正九蓮宝燈・大四喜・国士無双十三門聴・四暗刻単騎

セガサターンCD 使用上のご注意

●キズつけないで

ディスクにキズをつけないよう、扱いには注意してください。また、ディスクを曲げたりセンター孔を大きくしないでください。

●文字を書いてもダメ

レーベル面に文字を書いたり、シールなどを貼らないでください。

●保管場所に注意して

プレイ後は元のケースに入れ、高温・高湿のところを避けて保管してください。

●ゲームで遊ぶときは

ゲームで遊ぶときは、部屋を明るくし、なるべくテレビ画面から離れてください。また、健康のため、1時間ごとに10～20分の休憩をとり、疲れているときや睡眠不足でのプレイは避けてください。

レンズクリーニングなどに使うやわらかい布で、中心部から外周部に向かって放射状に軽く拭き取ってください。なお、シンナーやベンジンなどは使わないでください。

●健康上のご注意

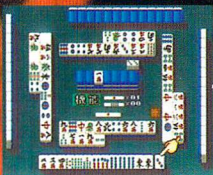
ごくまれに強い光の刺激や点滅、テレビ画面などを見ていて、一時的に筋肉のけいれん・意識の喪失等の症状を起こす人がいます。こうした経験のある方は、ゲームで遊ぶ前に必ず医師と相談してください。また、ゲーム中にこのような症状が起きたときは、すぐにゲームをやめ、医師の診察を受けてください。

セガサターンCDは、セガサターン専用のゲームソフトです。普通のCDプレイヤーで使用すると、ヘッドホンやスピーカーなどを破損する恐れがありますので、絶対に使用しないでください。

セガサターンをプロジェクションテレビ(スクリーン投影方式のテレビ)に接続すると、残像光量による画面焼けが生じる可能性があるため、接続しないでください。

- ★セガサターン本体の取扱説明書もあわせてお読みください。
- ★このディスクを無断で複製することおよび賃貸業に使用することを禁じます。

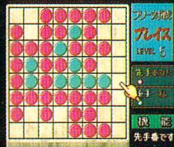
Patents: U.S. Nos. 4,442,486/4,454,594/4,462,076; Europe No. 80244; Canada Nos. 1,183,276/1,082,351;
Hong Kong No. 88-4302; Germany No. 2,609,826; Singapore No. 88-155; U.K. No. 1,535,999;
France No. 1,607,029; Japan No. 1,632,396



麻雀

© CHATNOIR
日本で最も定評のある麻雀ゲーム

そして私が、
頂点に立つ。



プレイス

© ITSUI
日本で屈指のアルゴリズム

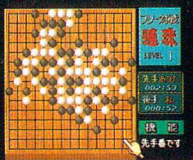
将棋

©ALPHA-BETA
監修 小谷 善行
日本コンピュータ
将棋協会会長
東京農工大学学部教授



連珠

©ITSUI
日本で最速レベルのアルゴリズム



4大テーブルゲームが最強の頭脳で今、ひとつに。



フリー対戦モード

設定を自由に変えることができるモード。それぞれのゲームを徹底的に研究できます



修行モード

それぞれのゲームを極める!!
5人の対戦相手をすべて打ち破ると、「達人」の称号が与えられます。



ワールドモード

世界中に存在する21人の名人に挑戦!! 対戦するゲームはプレイヤーが選べます。すべての名人を打ち破ると、「ゲームの達人」の称号が与えられます。

この商品は、(株)セガ・エンタープライゼスが SEGA SATURN 専用のソフトウェアとして、自社の登録商標 SEGA の使用を許諾したものです。

SUNSOFT 株式会社