

キッズ コンピュータ ピコ



せん よう え ほん  
ピコ専用絵本ソフト  
ガイドブック

ゲゲゲの

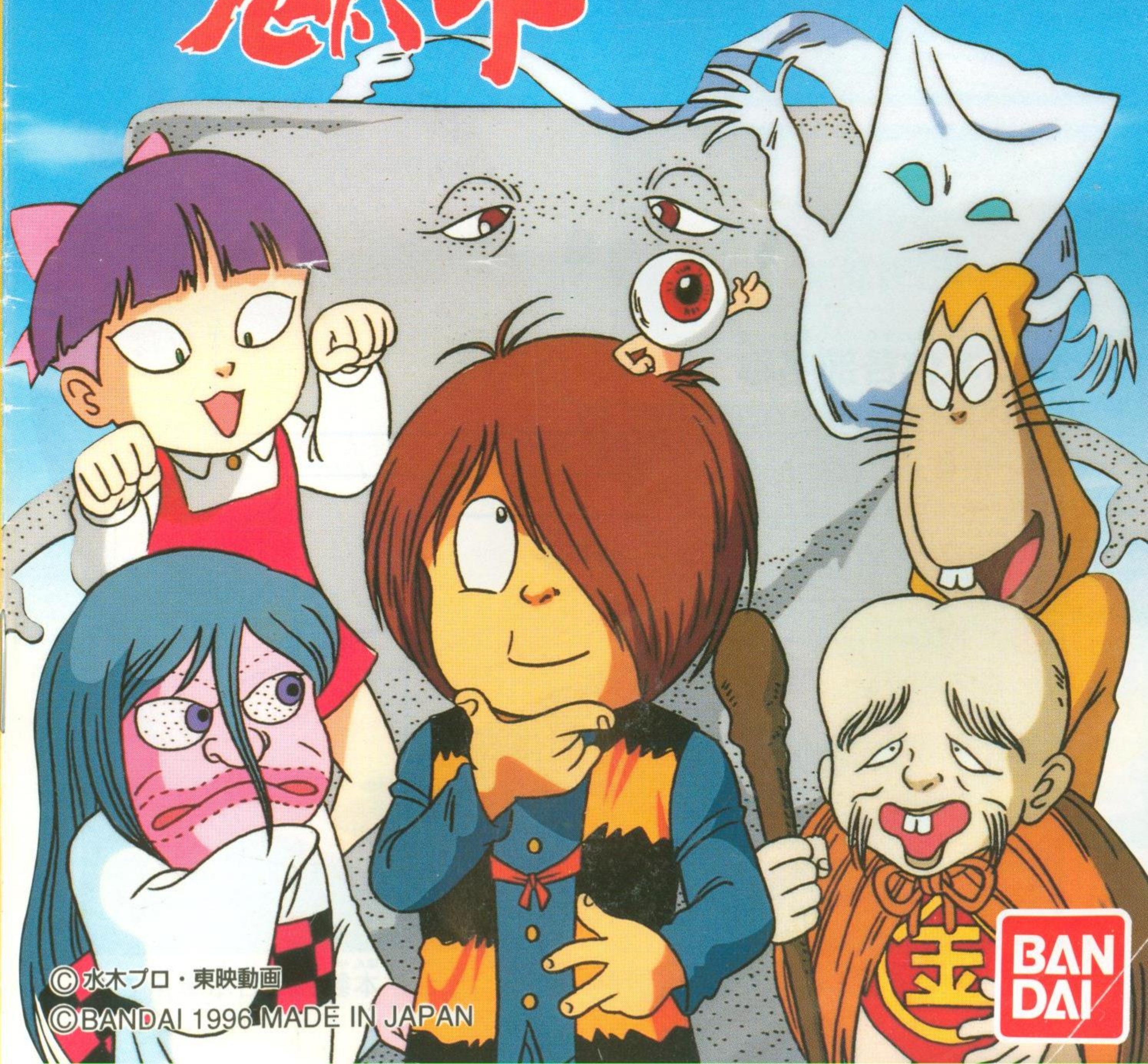
きんぎょ

鬼太郎

よくぞみんなで妖怪退治!!



この絵本ソフトは  
お絵かきもできます。



©水木プロ・東映動画

©BANDAI 1996 MADE IN JAPAN



# ごあいさつ

このたびはバンダイのピコ専用絵本ソフト「ゲ  
ゲゲの鬼太郎 き た ろ う いくぞみんな よう かい たい じ で妖怪退治!!」を  
お買い上げいただき、誠にありがとうございました。  
お子様と一緒にピコ専用絵本ソフトをより  
いっそう楽しんでいただくため、ご使用の際  
にはこのガイドブックをあわせてご覧ください。

## ピコ本体各部名称 ほん たい かく ぶ めいしょう

- イジェクトボタン
- カートリッジスロット
- タッチペン
- パワースイッチ
- タブレット
- ボタン
- ボタン



注) ちゅう 本製品は日本専用です。 ほん せい ひん にほん せんよう

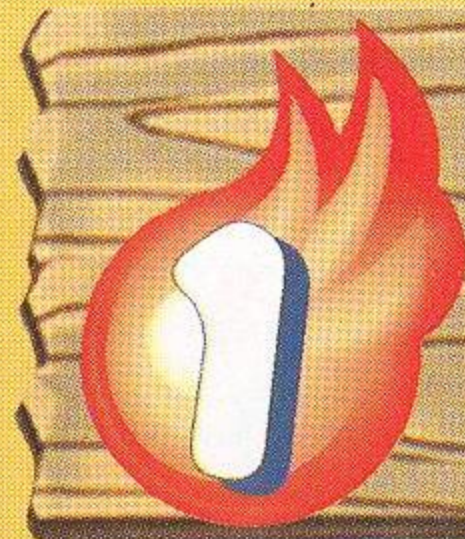
ページ 3

4

操作方法について

●ゲームの内容

5



ダッシュ鬼太郎  
タイミングアタック

7



毛針シューティング  
妖怪はどこだ？

9



水中探検  
妖怪封印

11



妖怪学校脱出  
バトルファイヤー

13



おえかきじゃ！  
おえかきじゃ！

19

使用上のご注意

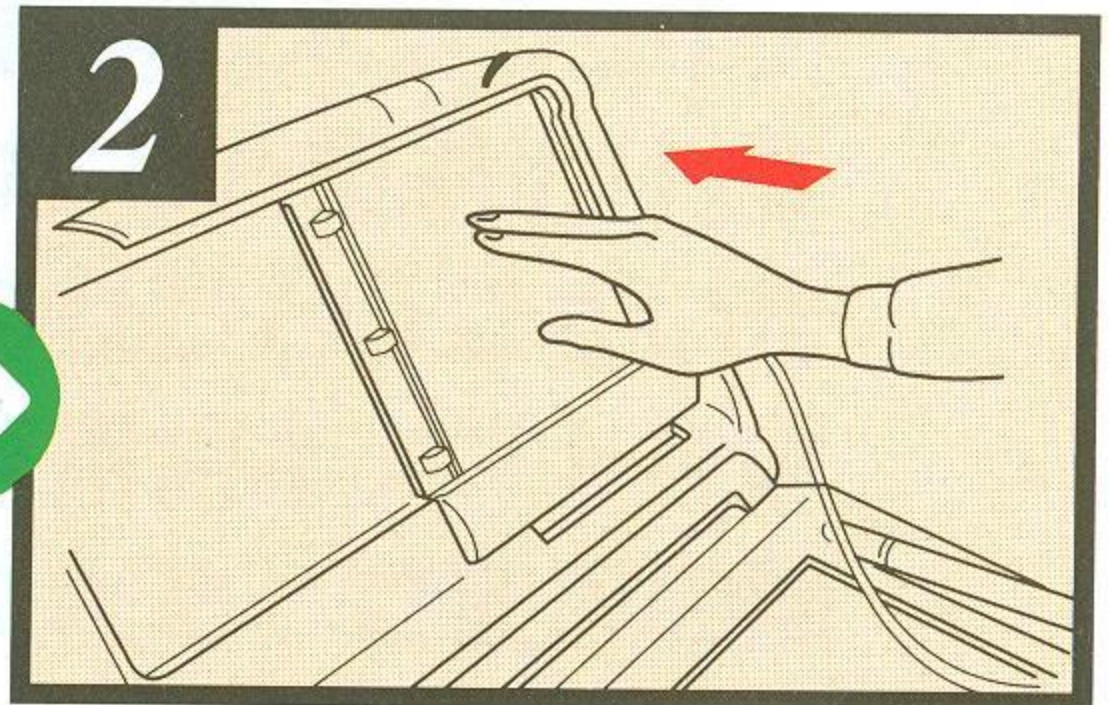
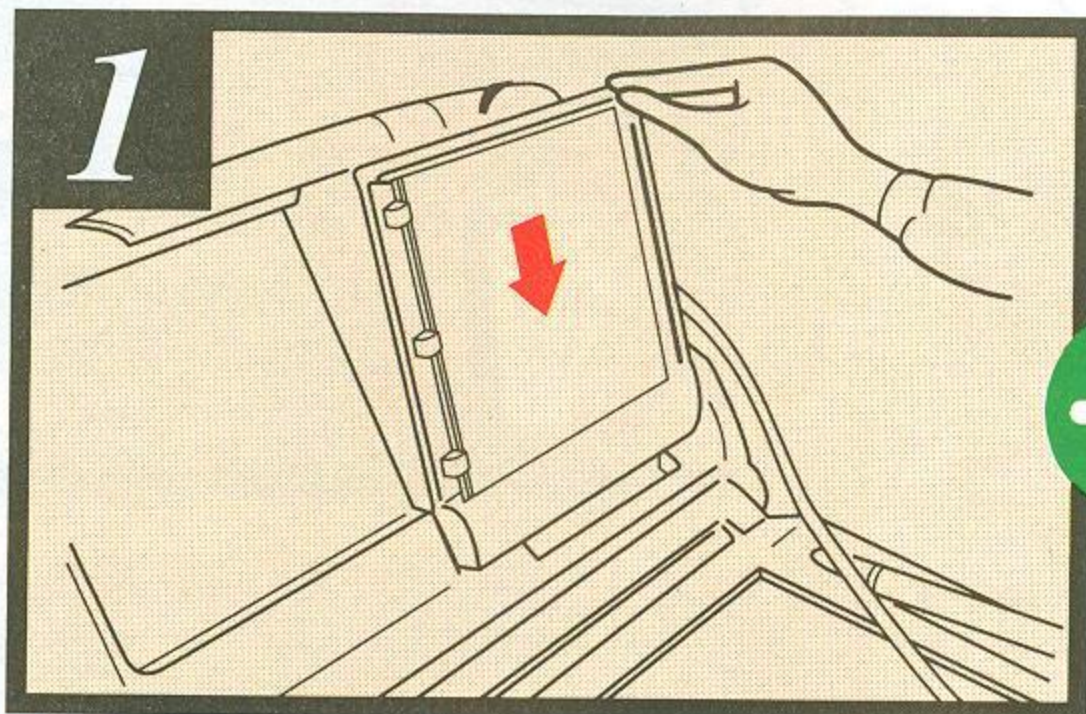
21

健康上のご注意

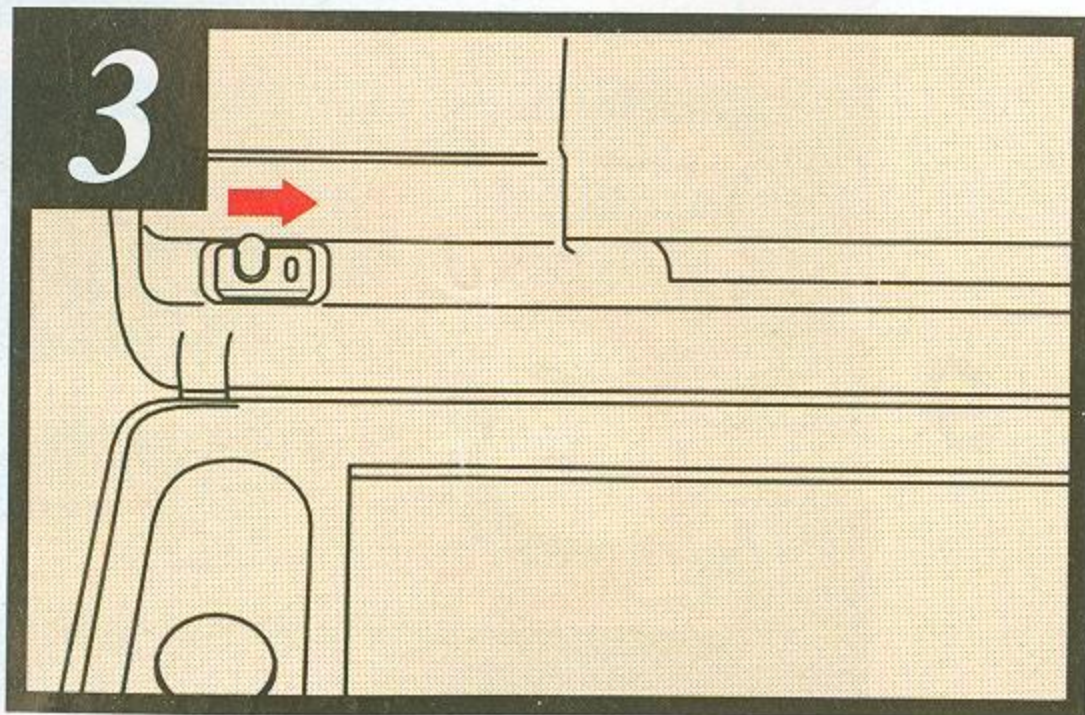


# まず、ピコ本体に絵本ソフトを セットしてください。

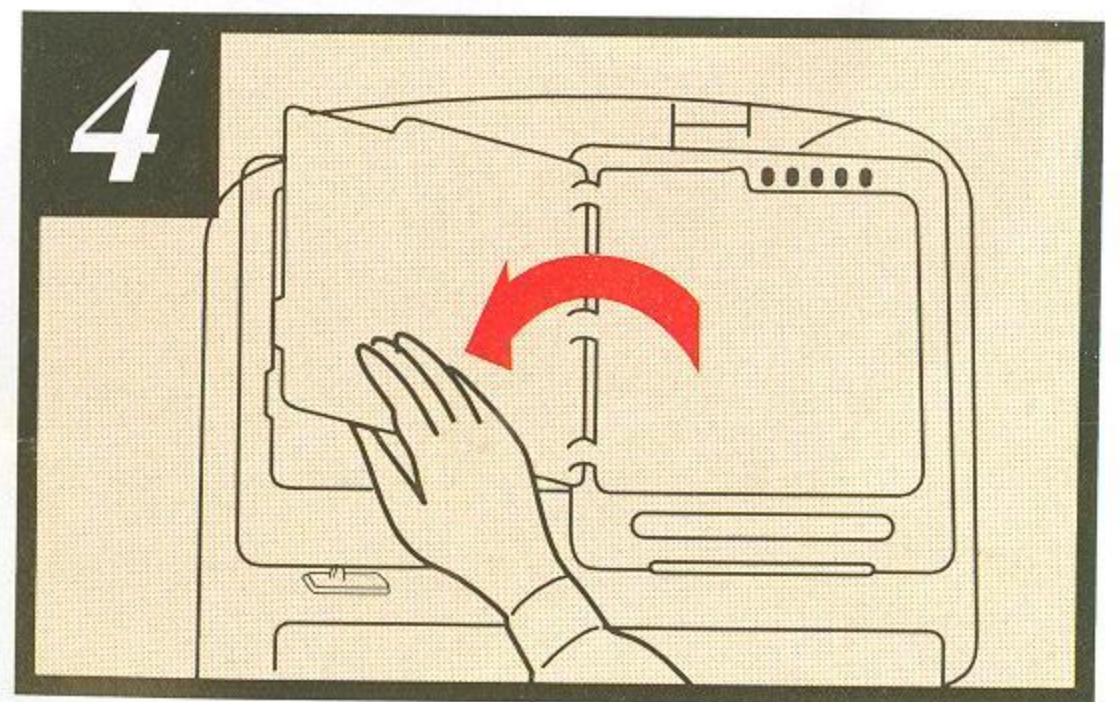
## 操作方法について



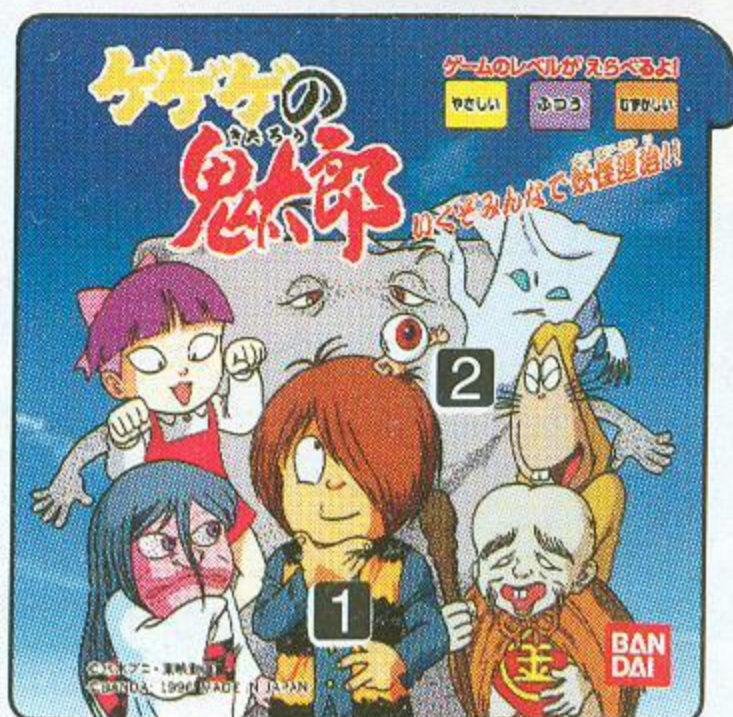
絵本を閉じた状態で、カートリッジスロットに奥までしっかりと差し込みます。ななめに差し込むと、絵本ソフトが取り出せなくなる場合がありますので、ご注意ください。「カチッ」と音がするまでうしろ側へ押ししてください。



パワースイッチをONにすると、社名ロゴにつづいてタイトルがあらわれます。正しくセットされていないと、ONにはなりません。



ページをめくると絵が変わり、いよいよイベントが始まります。

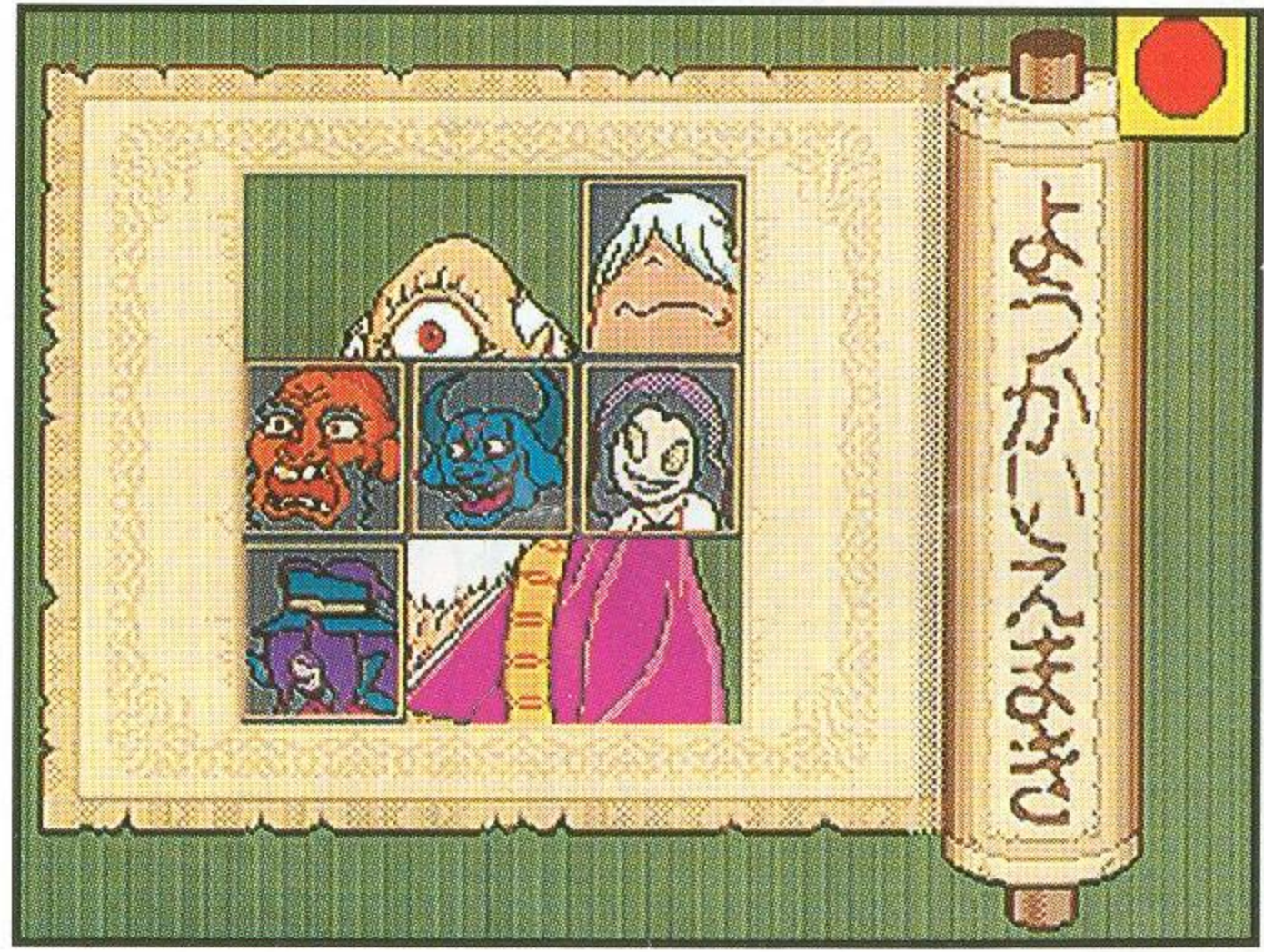


「ゲゲゲの鬼太郎 いくぞみんなで妖怪退治!!」は表紙でも遊べます。

- ① ~ ② にタッチしてみましょう。
  - ゲームのレベルが選べます。
- やさしい・ふつう・むずかしいのいずれかをタッチペンで触ってください。

# ゲームの内容

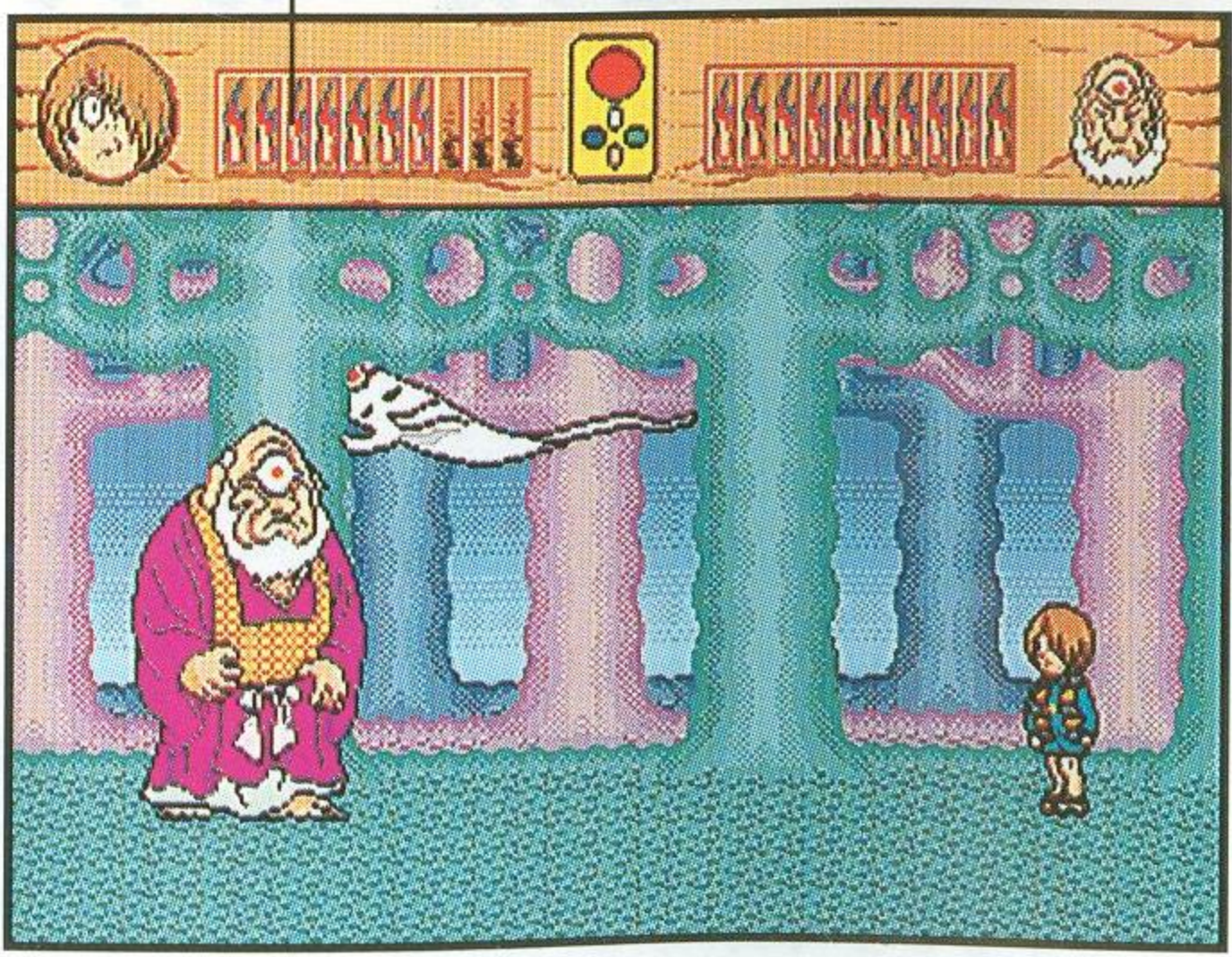
このゲームでは、各ページのゲーム、サブゲームに登場する妖怪に対応する「妖怪パネル」がついています。それぞれのゲームで妖怪を1体倒すごとに、パネルが1枚めくられ、9枚全部めくると強敵ボス妖怪が出現！鬼太郎と一騎打ちの戦いに突入します。

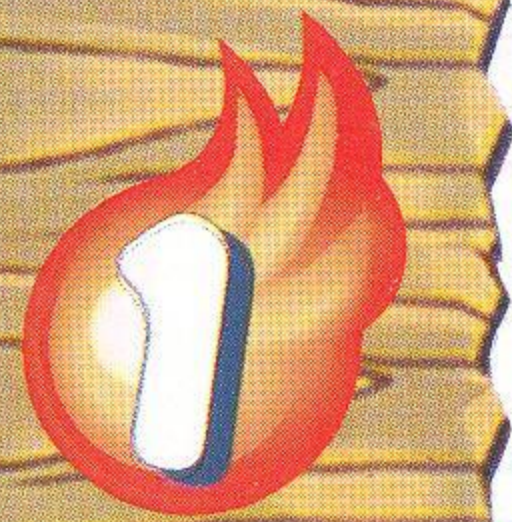


● 「妖怪パネル」は、どのページからでも呼び出せます。絵本の各ページの「妖怪パネル」にタッチすると、呼び出すことができます。

● 対決！ボス妖怪の遊び方  
 ボタンで鬼太郎を動かし、敵の攻撃をよけながら、ボタンで攻撃してください。鬼太郎のライフがなくなるとゲームオーバー。ボス妖怪を倒すと、勝利画面があらわれます。

鬼太郎のライフ





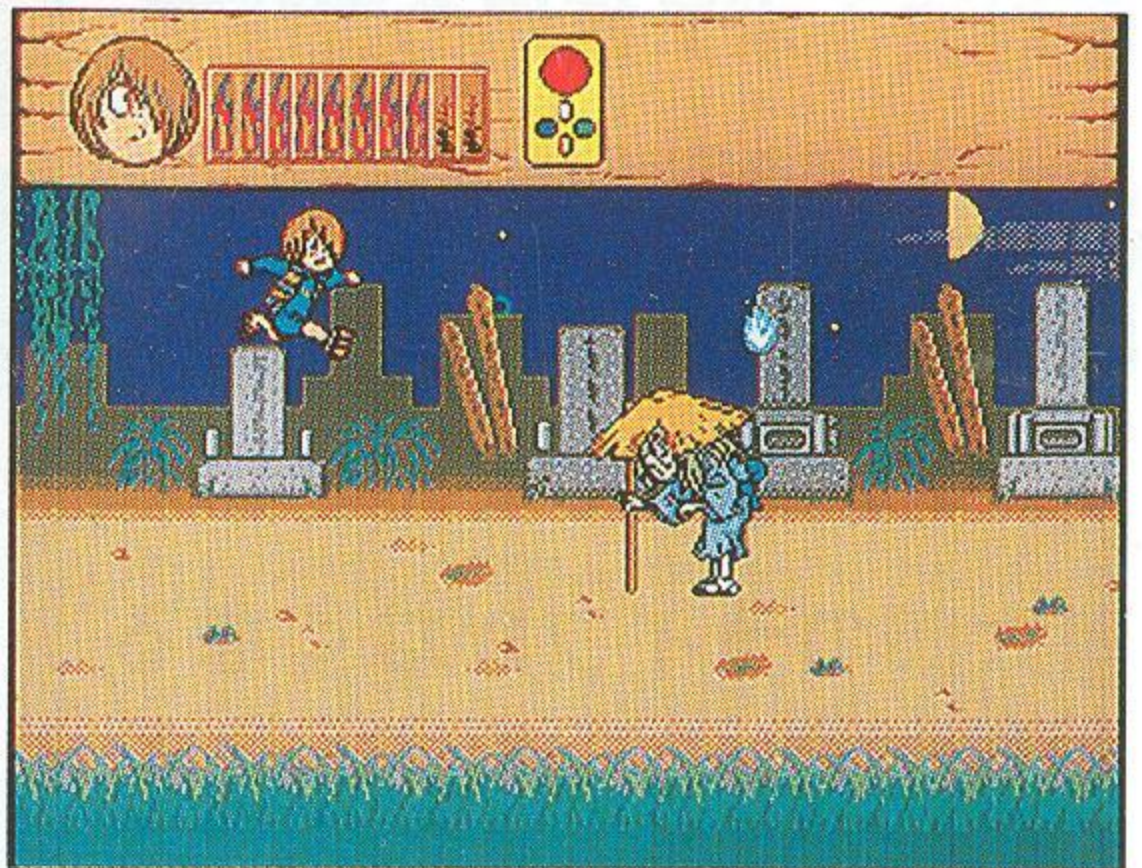
よう かい  
妖怪たちが、  
じ けん  
つぎつぎに事件をまきおこしているぞ！  
よう かい たい じ  
さあみんなで妖怪退治にしゅっぱつだ！

タイムシグアタック  
ダッシュ鬼太郎



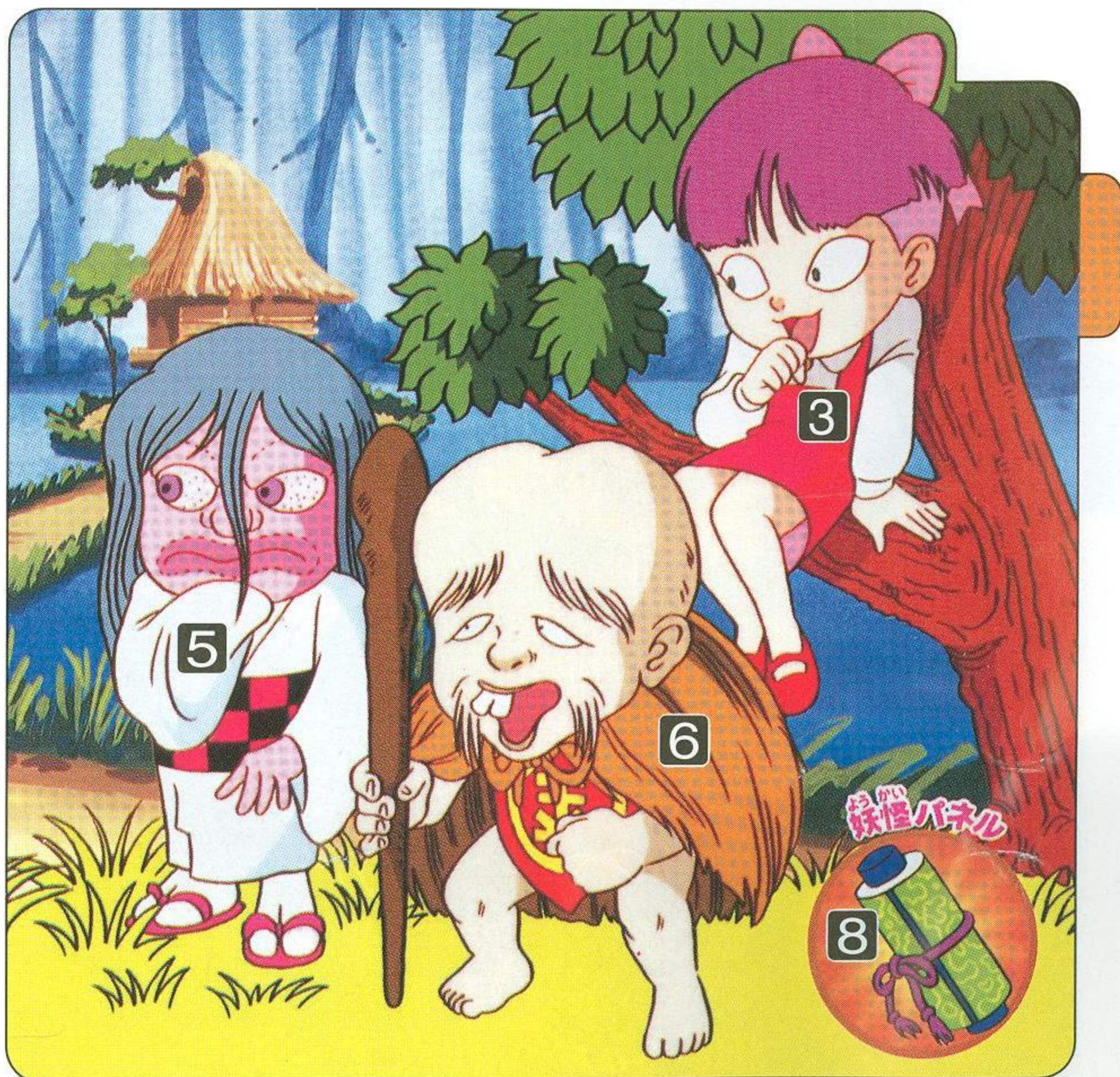
あそ かた 遊び方 <ダッシュ鬼太郎> き た ろ う

●ボタンを押すとゲームがはじまります。○ボタンを押して、鬼太郎を動かします。敵があらわれたら、●ボタンで攻撃(短く押すと毛針、長く押すとゲタ攻撃)、みかたがあらわれたら○ボタンでジャンプしてよけてください。妖怪に当たったり、攻撃を受けたり、仲間(絵本の表紙)を攻撃するとライフが減り、なくなるとゲームオーバーです。



ばんごう 番号の付いているところをタッチペンでタッチしてね！

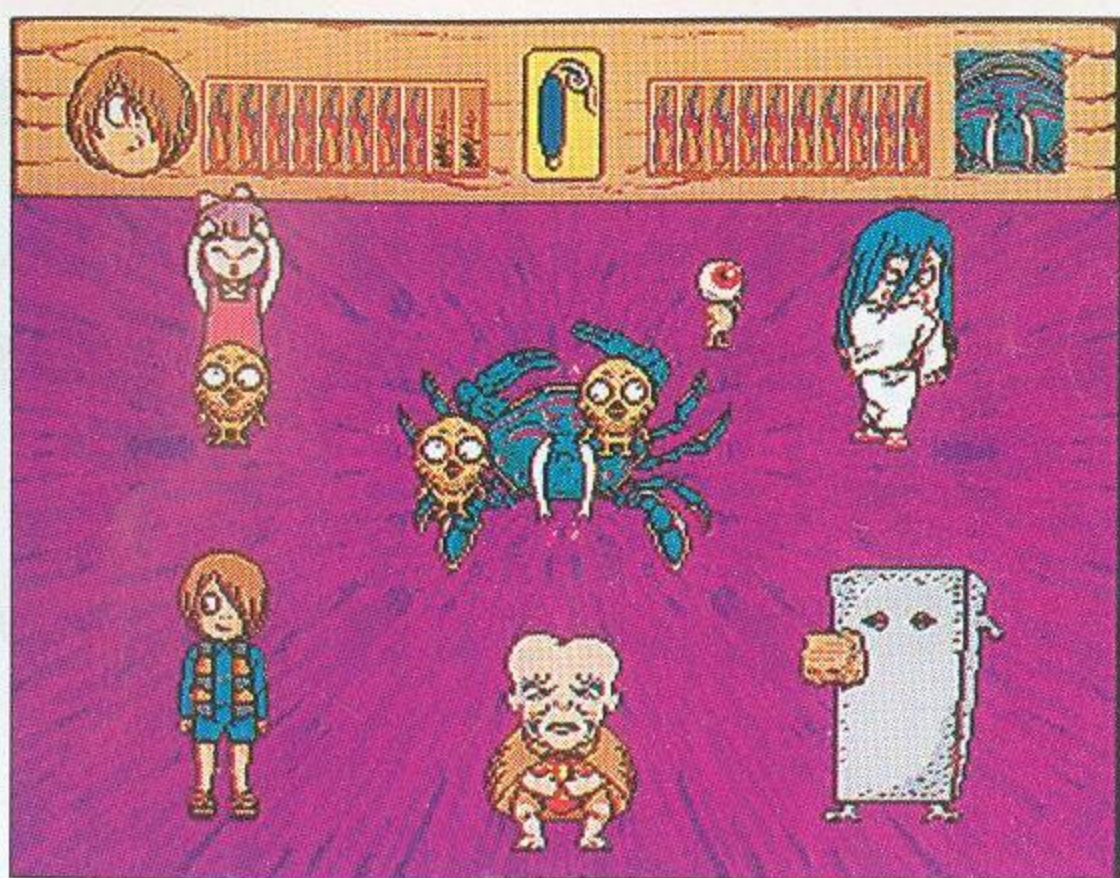
- ① きたろう ② めだまおやし ③ ねこむすめ ④ ねずみおとこ  
⑤ すなかけばばあ ⑥ こなきじじい ⑦ サブゲーム ⑧ 妖怪パネル  
● ①～⑥にタッチすると、そのキャラクターについての説明があらわれます。



## サブゲームの遊び方<タイミングアタック>

⑦サブゲームをタッチしてください。  
動き回る妖怪たちが、鬼太郎や仲間  
のところに止まったら、タッチ  
ペンでタッチして攻撃してください。  
一定時間タッチしないと、ライフ  
が減ってしまい、なくなるとゲーム  
オーバーです。

時々あらわれるゲタが鬼太郎の  
ところに止まった時、タッチペンで押すと、ボス妖怪にゲタ攻撃をします。





よう き  
**むむっ！妖気アンテナが**  
 はん のう  
**びんびん反応しているぞ！**  
 ちから あ こう げき  
**いくぞ、力を合わせて攻撃だ！！**

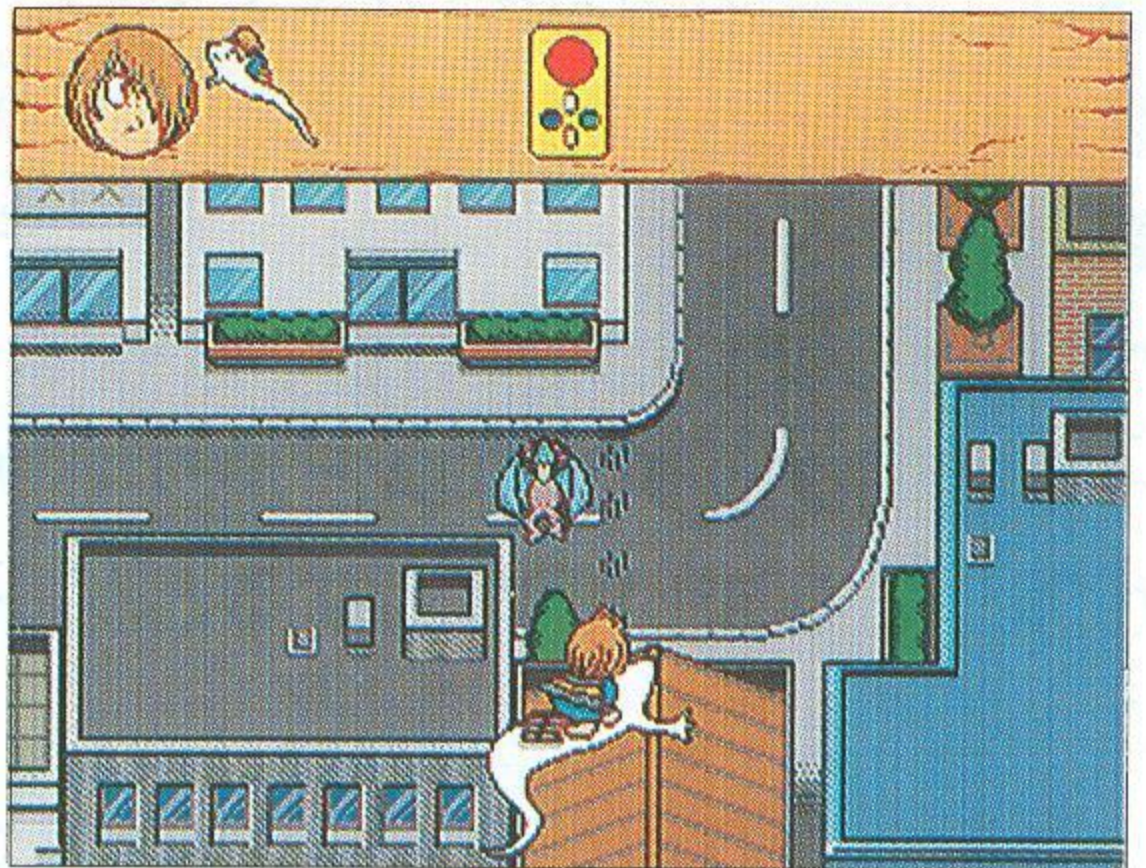
よう かい  
**妖怪はどこだ？**  
 け ばり  
**毛針シューティング**



てごわい ようかいぐんだんと  
 くうちゅうたいけつ!!  
 いけ きたろう! けばりで こうげきだ!!

あそ かつ け ばり  
**遊び方 <毛針シューティング>**

- ボタンを押すとゲームがはじまります。👁️ ボタンで鬼太郎を動かす、敵があらわれたら ● ボタンで攻撃してください。
- 3回攻撃を受けると、ゲームオーバーです。





ばんごう  
番号の付いているところをタッチペンでタッチしてね！

① きたろう ② めだまおやし ③ いったんもめん ④ ピー

⑤ やしゃ ⑥ のっぺらぼう ⑦ くびれおに ⑧ サブゲーム

⑨ 妖怪パネル ● ①～⑦にタッチすると、そのキャラクターについての説明があらわれます。

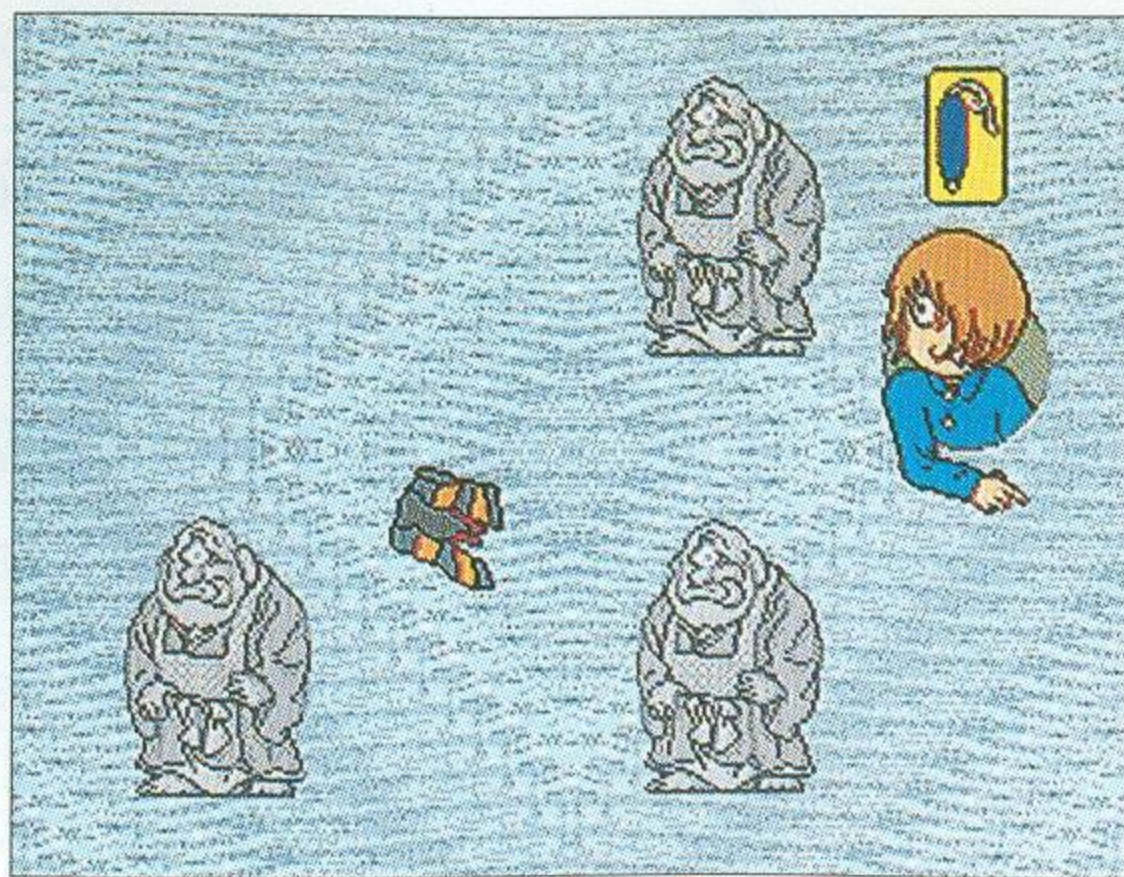


## サブゲームの遊び方<妖怪はどこだ？>

⑧ サブゲームにタッチするとゲームが始まります。

5つの石像のいずれかをタッチペンでタッチすると、鬼太郎がちゃんちゃんこを投げます。妖怪がとりついた石像を選んでいればゲームクリア。

はずれた場合は石像が1つずつ壊れます。ちゃんちゃんこは3回まで投げることができます。





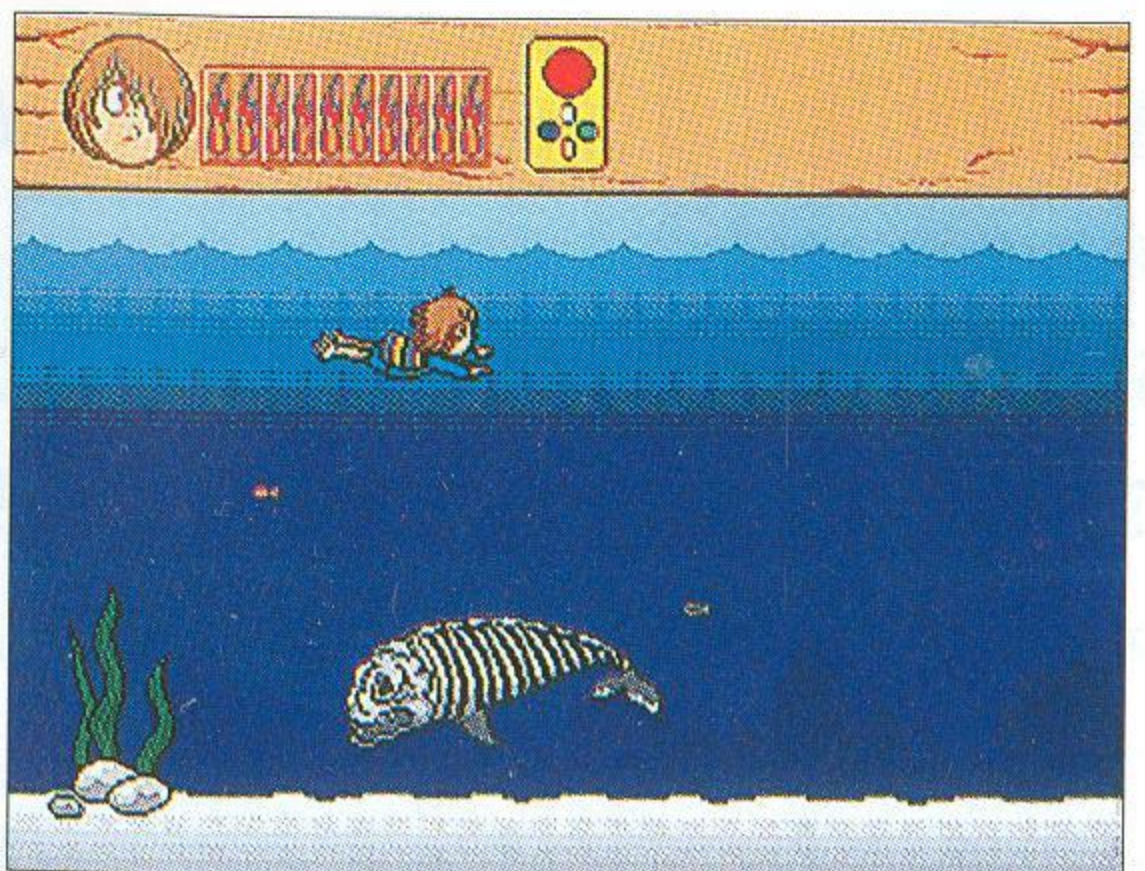
で よう かい ぐん だん  
**出たな、妖怪軍団!!**  
 れい りょく ま  
**霊力ならだれにも負けないぞ!!**

よう かい ふう いん  
**妖怪封印**  
 すい ちゅう たん けん  
**水中探検**



あそ かた すい ちゅう たん けん  
**遊び方 <水中探検>**

● ボタンを押すとゲームがはじま  
 ます。☸ボタンで鬼太郎を動かして  
 敵に当たらないように進み、ゴール  
 をめざしてください。(操作をしな  
 いと鬼太郎はどんどん沈んでいきま  
 す。) 敵に当たるとライフが減ってしま  
 いますが、水面に出て酸素を吸えば  
 少し回復し、目玉おやじに触れると大幅に回復します。



ばんごう 番号の付いているところをタッチペンでタッチしてね！

- ① きたろう ② めだまおやじ ③ ねこむすめ ④ すなかけばばあ  
 ⑤ こなきじじい ⑥ ねずみおとこ ⑦ むりかべ ⑧ みずち ⑨ おしろいばばあ  
 ⑩ かにぼうず ⑪ かつぱ ⑫ たけにんげん ⑬ サブゲーム ⑭ 妖怪パネル

● ①～⑫にタッチすると、そのキャラクターについての説明があらわれます。



## サブゲームの遊び方<妖怪封印>

⑬サブゲームにタッチするとゲームが  
はじまります。

音声でお札の色が指示されますので、  
その色のお札を持っている仲間を黄色ボタンで選び、赤ボタンを押してください。

正解するごとに扉が少しずつ閉まり、  
全部閉まると妖怪を封印できます。

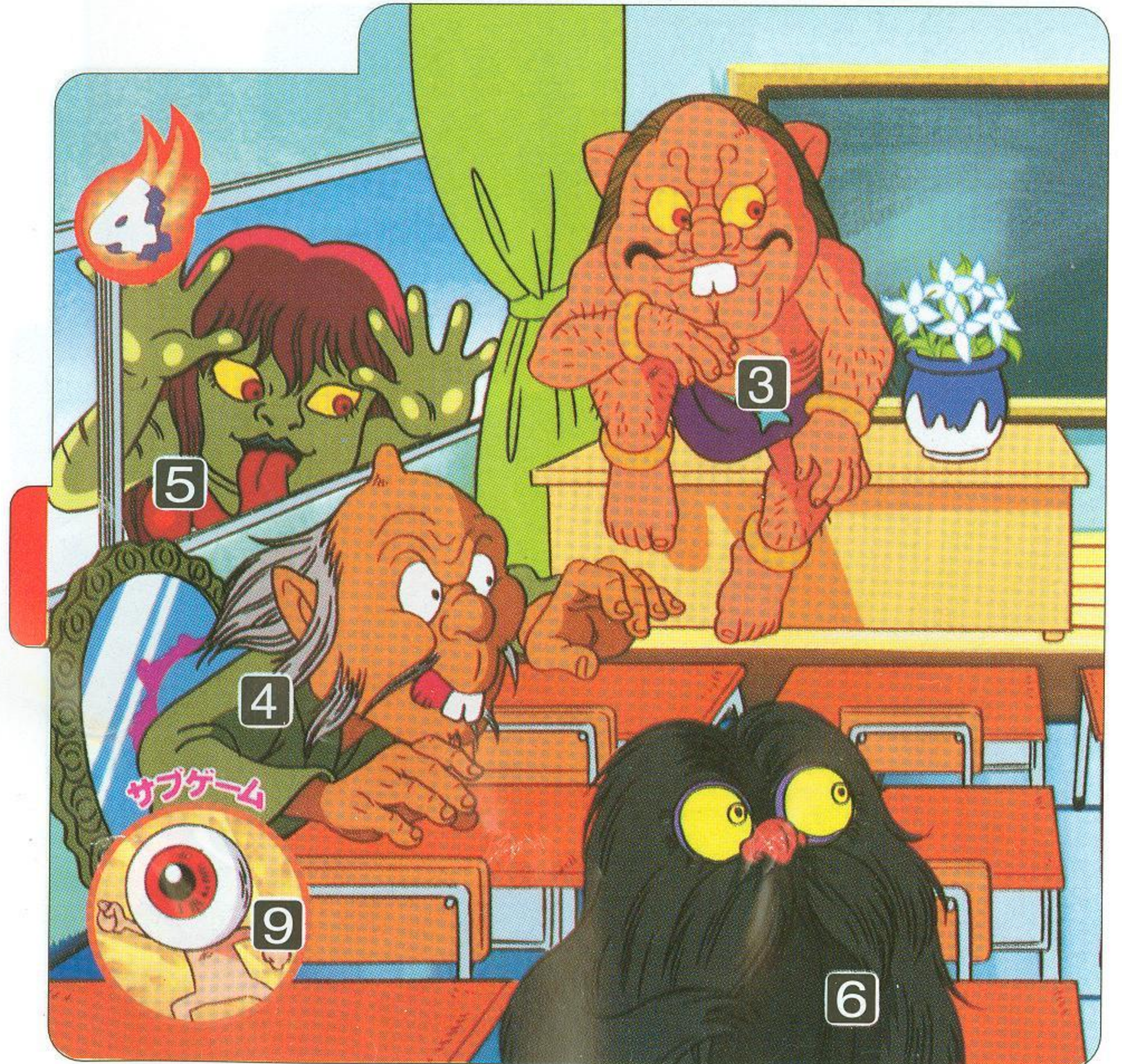




いそ きたろう  
**急げ、鬼太郎!**

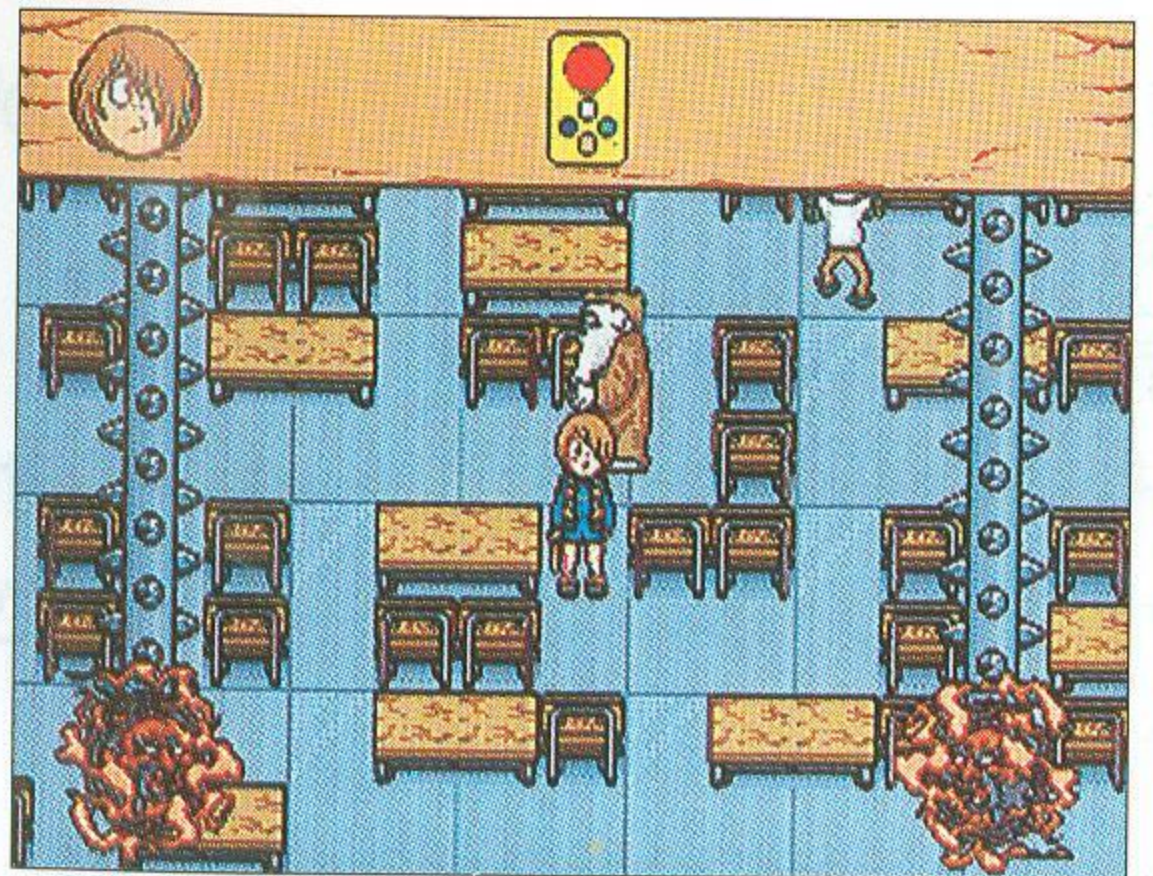
みんなのたのしい学校を  
妖怪たちから守るんだ!

バトルファイヤー  
妖怪学校脱出



遊び方 <妖怪学校脱出>

- ボタンを押すとゲームが始まります。
- ボタンで鬼太郎を動かして、迷路を脱出してください。途中、妖怪に近づくと自動的にオカリナで攻撃し、いずれかの妖怪から鍵を手に入れると次の面に進むことができます。また、時計を手に入れると、持ち時間が増えます。

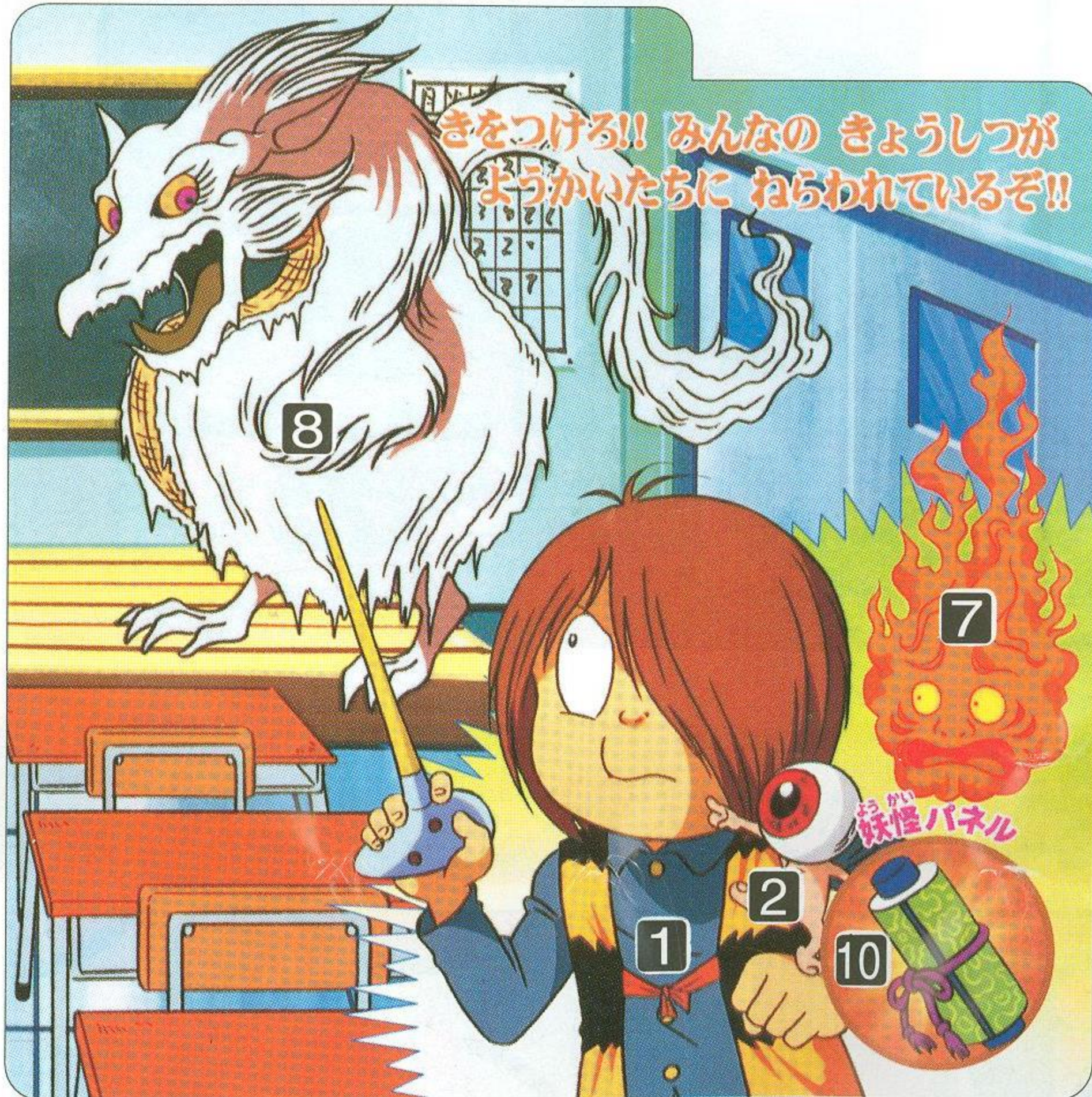


制限時間内に迷路を脱出できない場合は、ゲームオーバーです。

ばんごう 番号の付いているところをタッチペンでタッチしてね！

- ① きたろう ② めだまおやじ ③ まくらがえし ④ かがみじじい  
⑤ あかなめ ⑥ けうげん ⑦ つるべび ⑧ しろうねり  
⑨ サブゲーム ⑩ 妖怪パネル

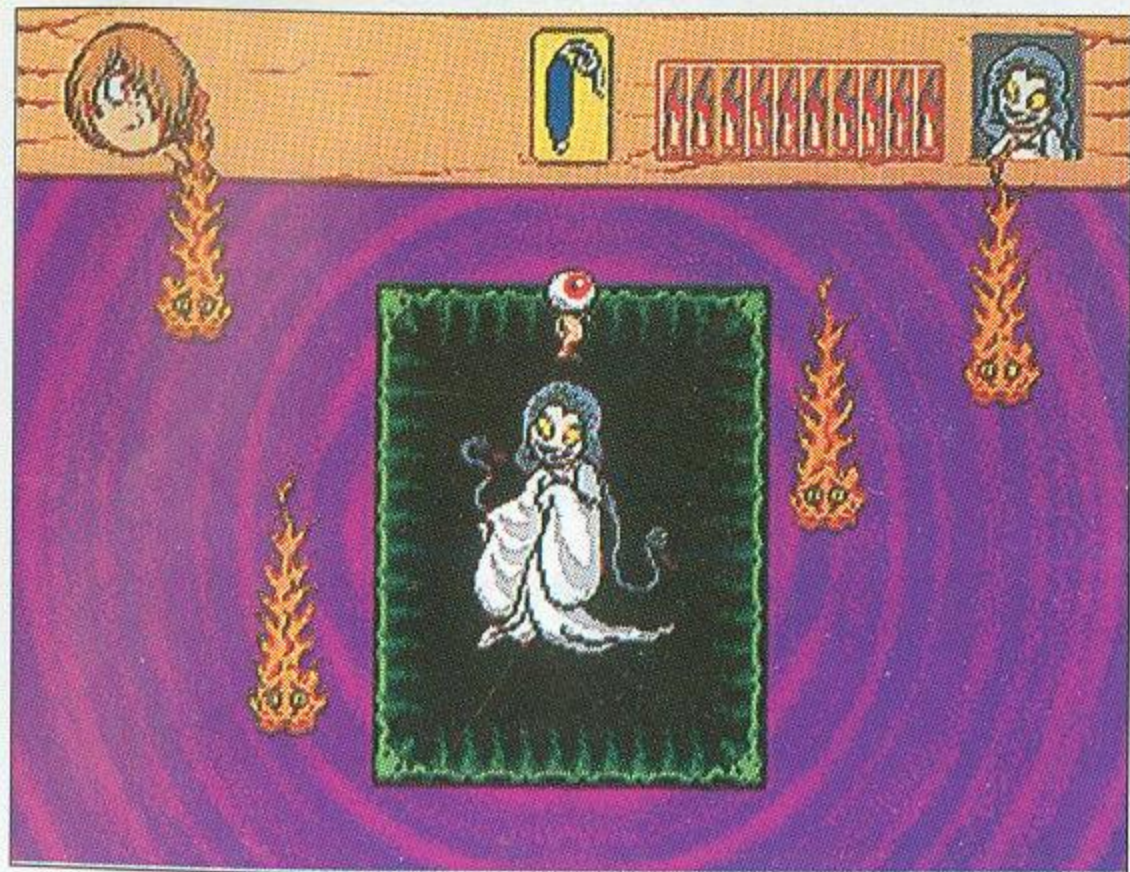
●①～⑧にタッチすると、そのキャラクターについての説明があらわれます。



## サブゲームの遊び方<バトルファイヤー>

⑨サブゲームにタッチするとゲームがはじまります。

タッチペンを動かして飛んでいるつるべ火にタッチし、押したまま中央の妖怪まで移動させ、タッチペンを離してください。つるべ火が画面から出てしまうと、もうつかまえることはできません。全部いなくなるとゲームオーバーです。





おえかきじゃ!  
おえかきじゃ!

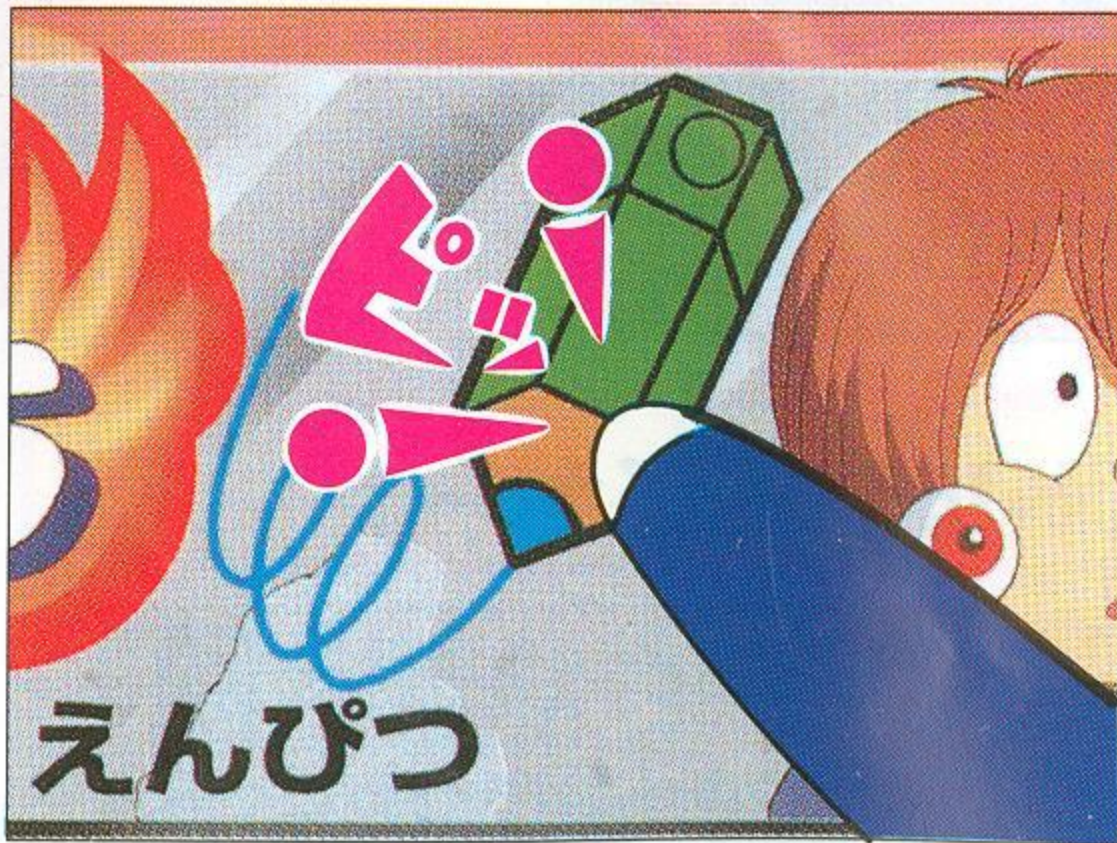


このページにあるもの

- えんぴつ
- ふで
- スプレー
- クレヨン
- けしゴム
- ぜんぶけす
- ようかいスタンプ
- アイテムスタンプしよく
- いろ (12色)
- ひのたま
- かみなり
- かれは

おえかきじゃ! おえかきじゃ!

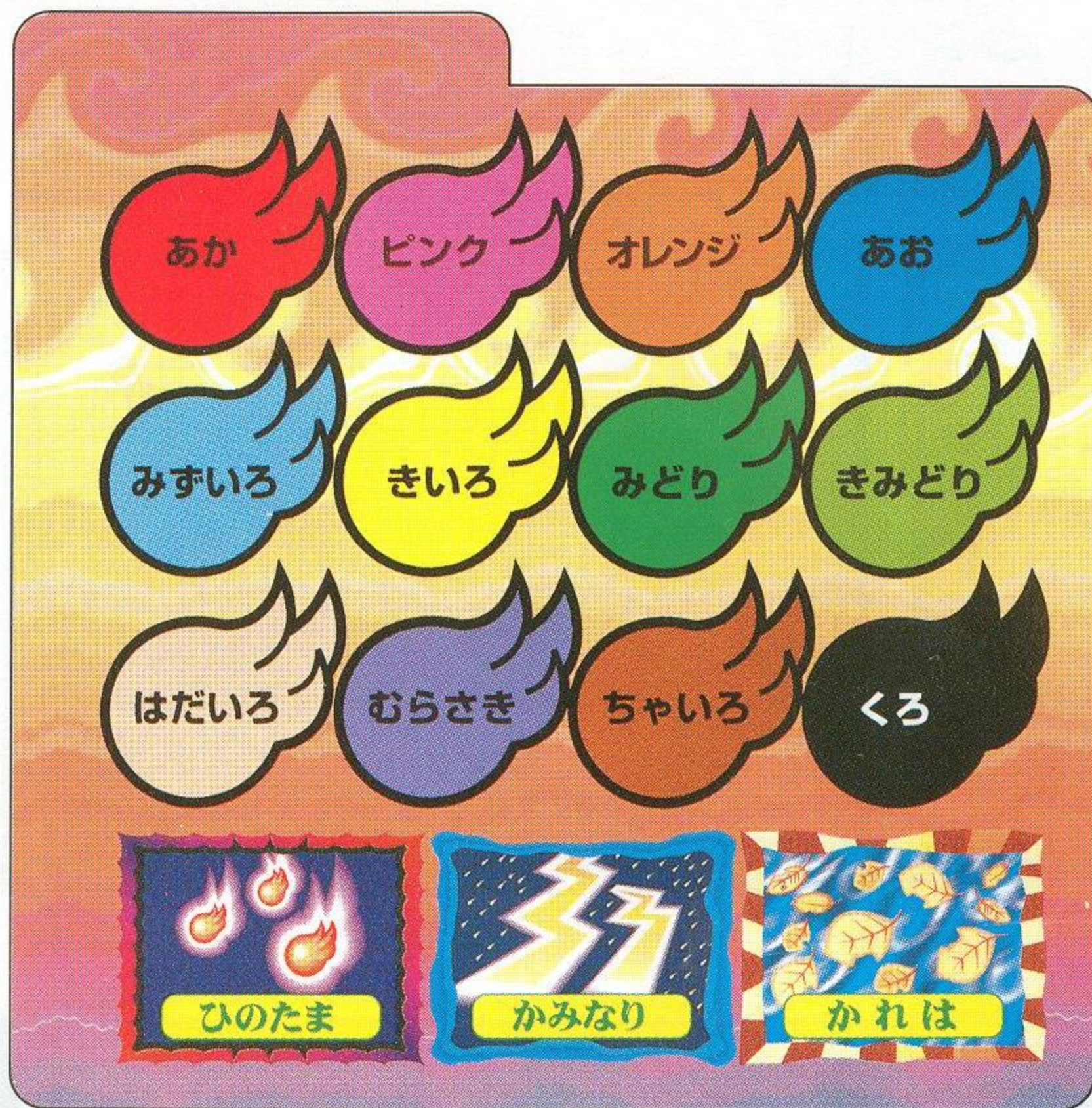
## 基本的なおえかきのしかた



**1** タッチペンで「えんぴつ」「クレヨン」「ふで」「スプレー」のいずれかをタッチしましょう。画面内にマークがあらわれます。

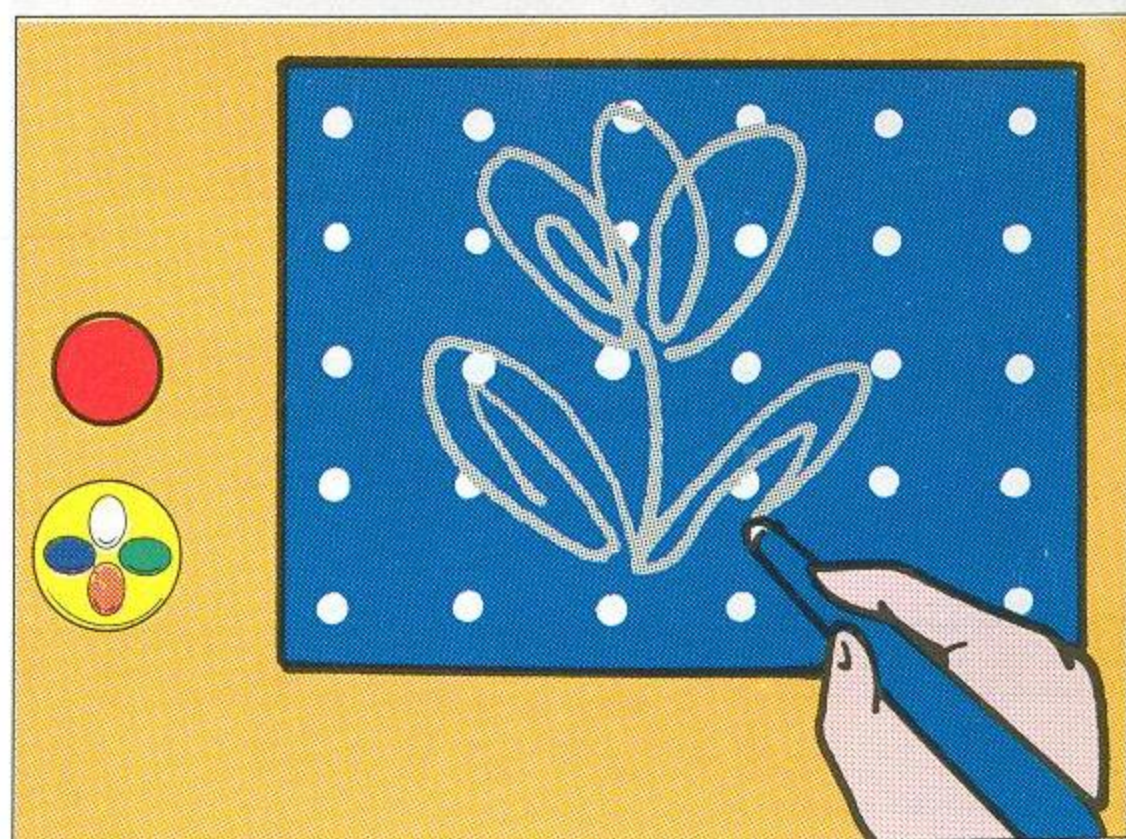


**2** 次に使いたい「いろ」を選び、タッチペンでタッチしましょう。



**おえかき  
ワンポイント  
アドバイス**

- ピコとテレビ画面をまっすぐ置くと、絵がかきやすくなります。
- ピコをビデオにつないで録画すると、おえかきした絵を残しておくことができます。
- 背景から先にかくと、きれいな絵に仕上がります。



**3** タブレットにタッチペンで絵をかいてみましょう。  
 がめんじょうで画面上に出ているマークで位置を確かめ、タッチペンでタブレットの上を少し力を入れて動かすと、線を引くことができます。

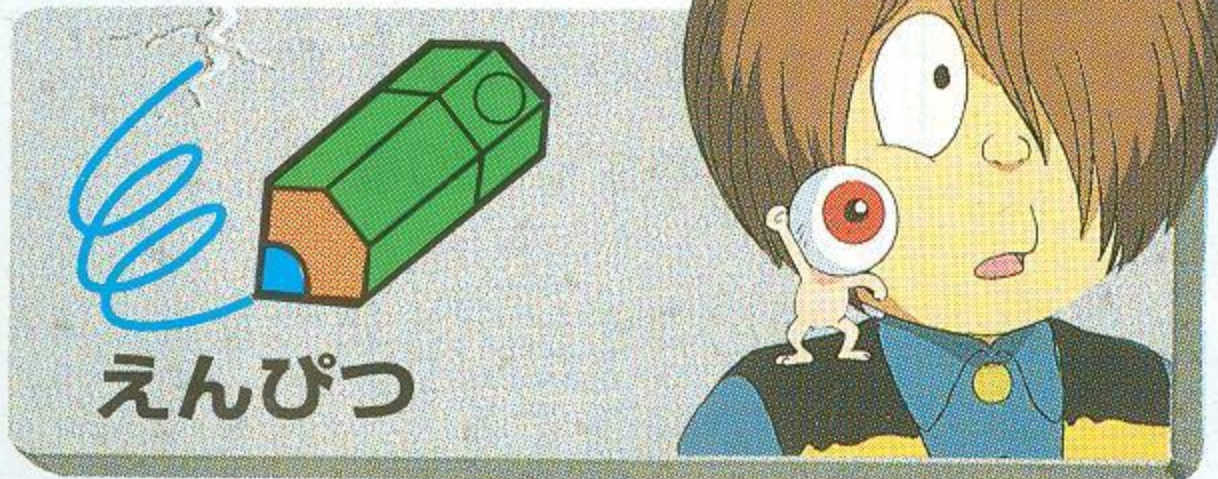


**4** 「けしゴム」にタッチして、消したい線をタブレット上でこすると、線を消すことができます。

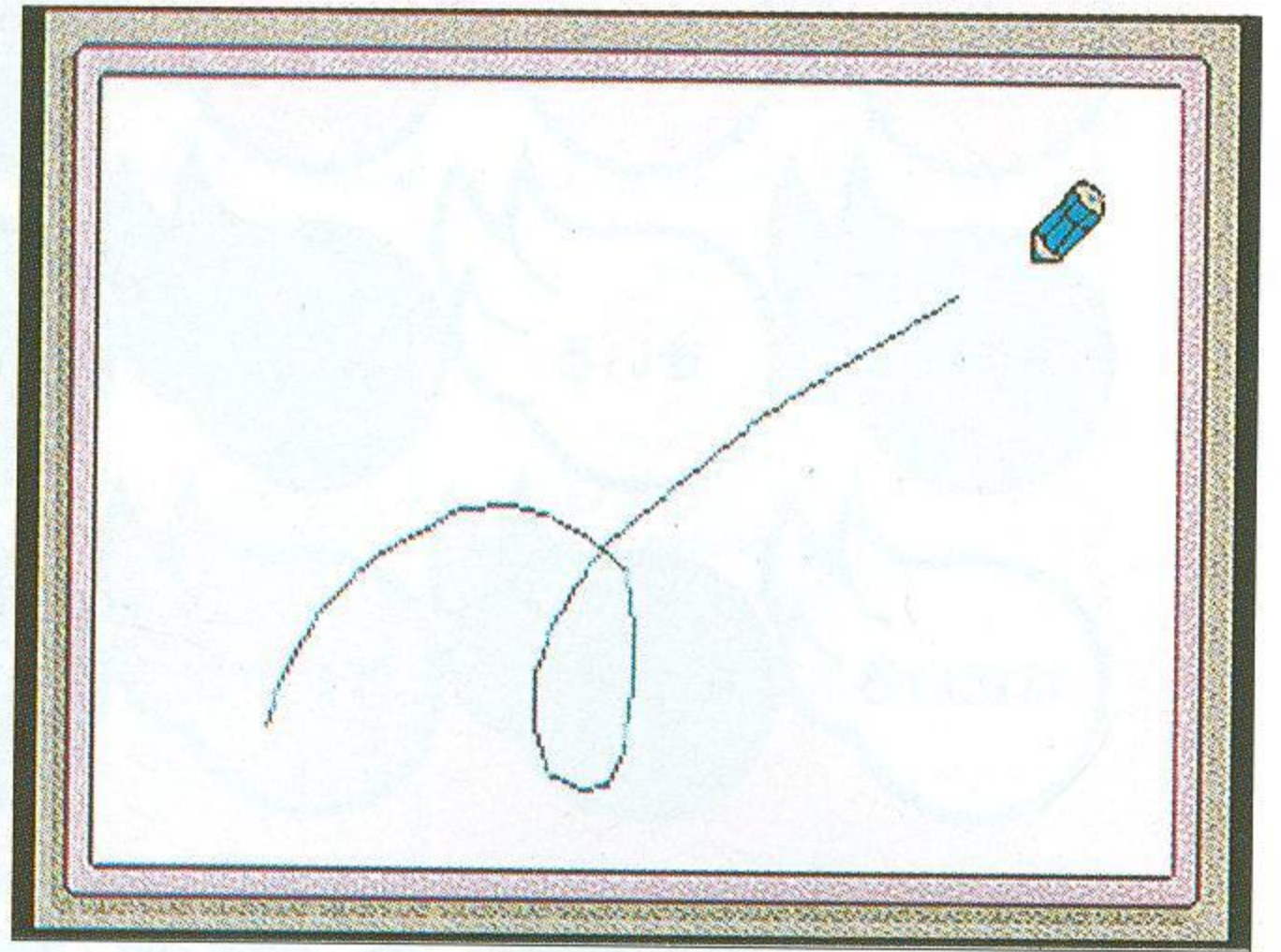


# かく き のう 各おえかきツールの機能

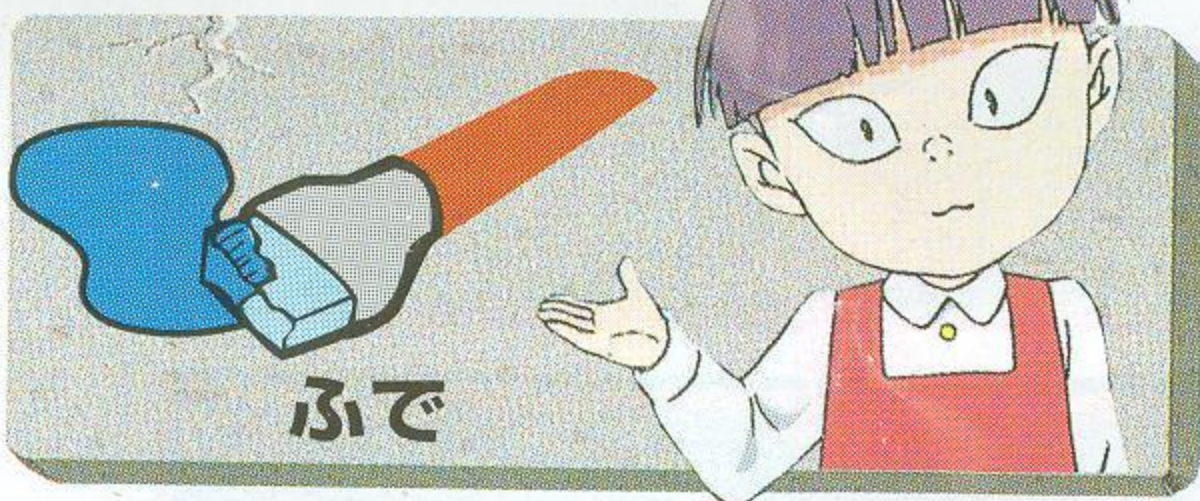
## えんぴつ



タッチペンでタッチすると、画面内  
にえんぴつがあらわれます。細い線  
を引くときに使います。



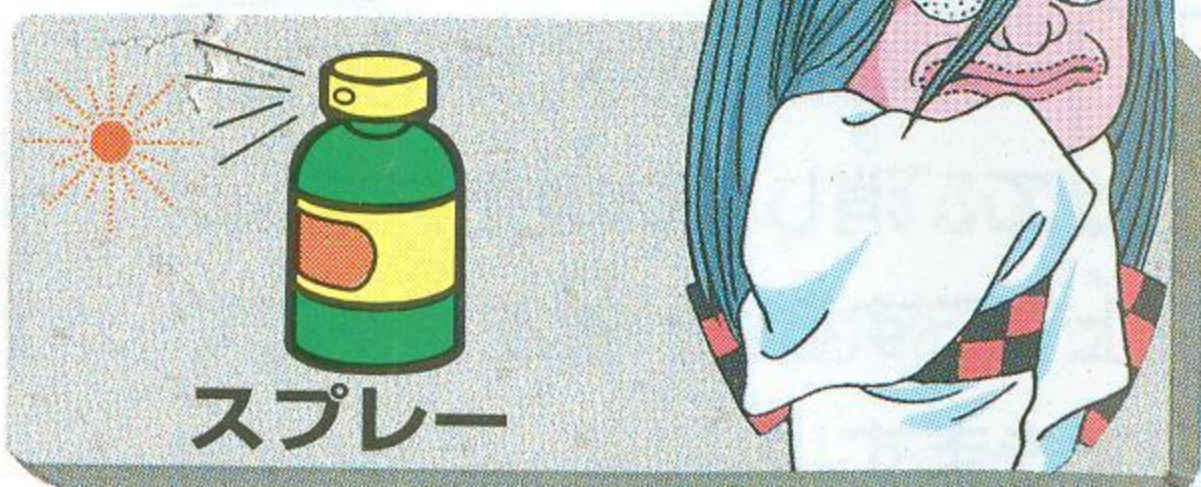
## ふで



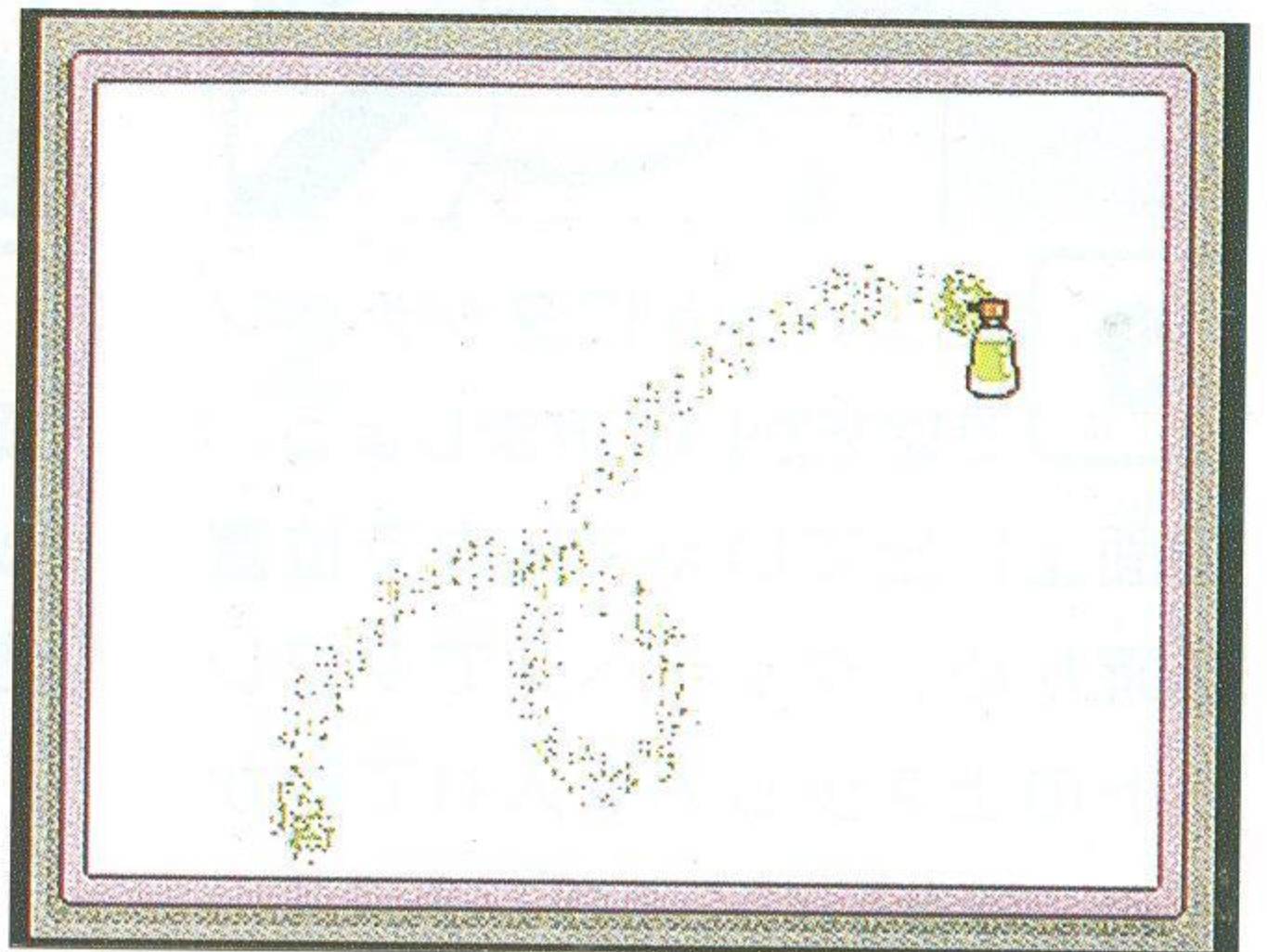
タッチペンでタッチすると、画面内  
にふでがあらわれます。線で囲まれ  
た中を同じ色で塗りつぶします。



## スプレー

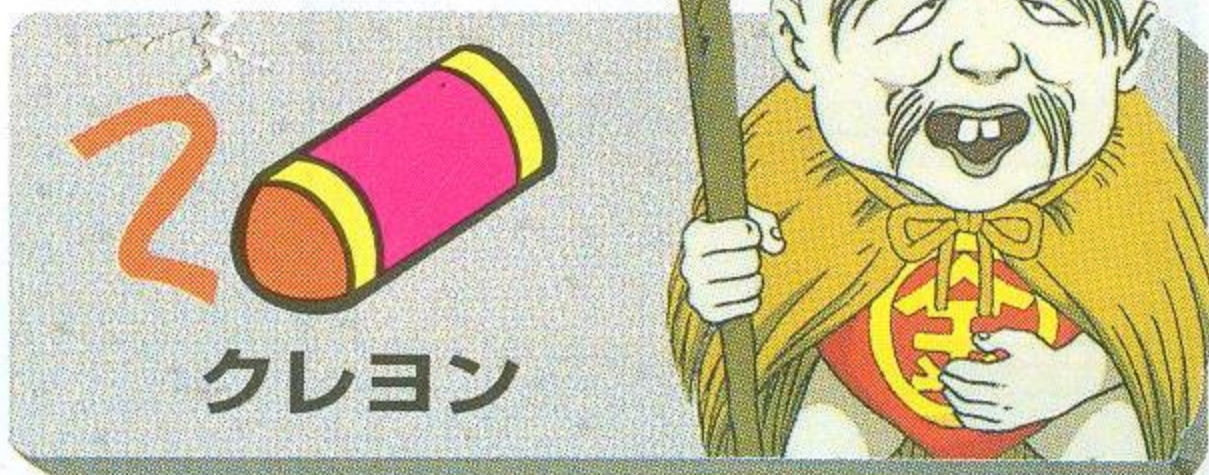


タッチペンでタッチすると、画面内  
にスプレーがあらわれます。スプレ  
ーを吹いたように、細かい点で色がつきます。

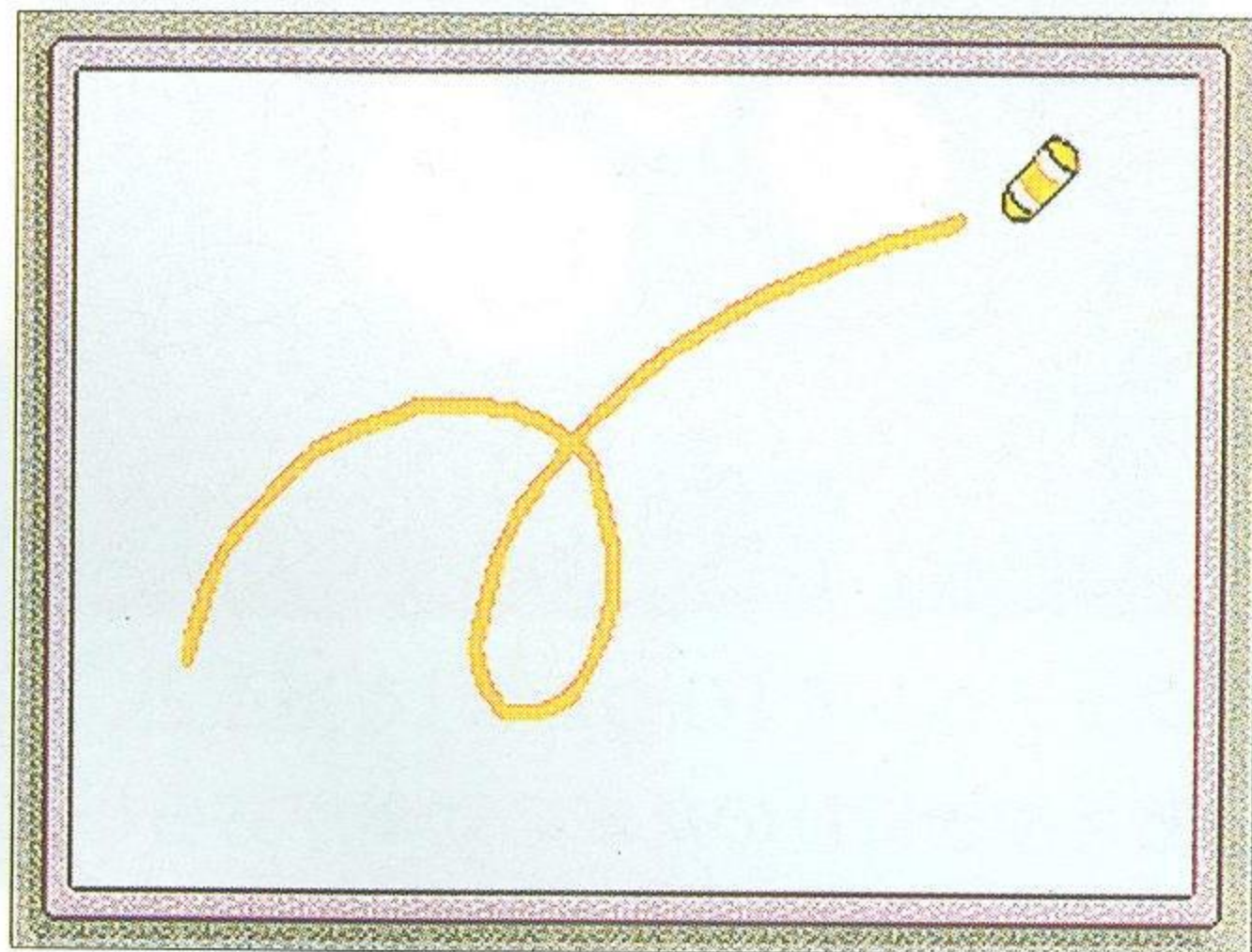




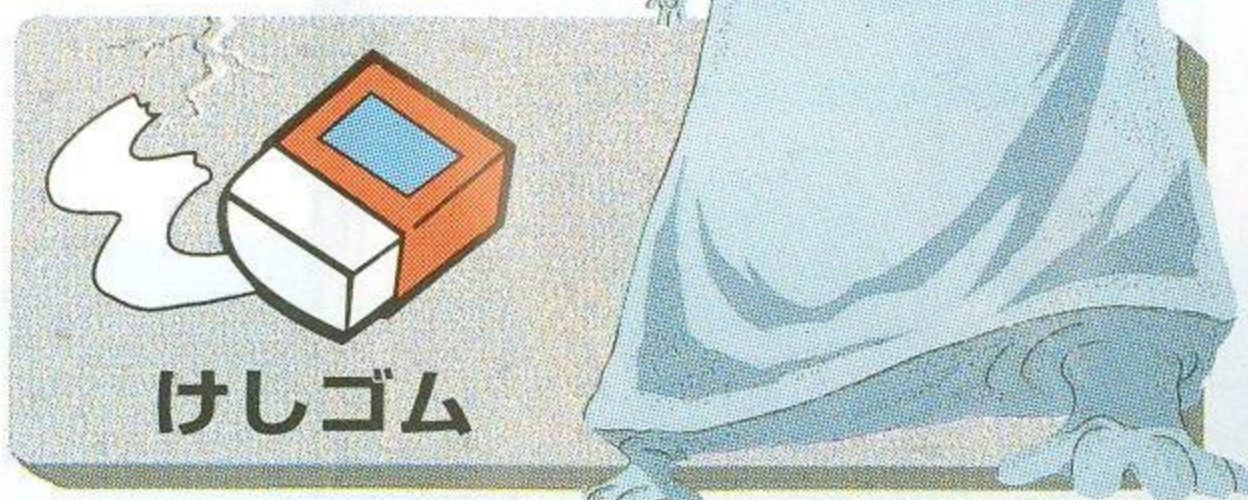
# クレヨン



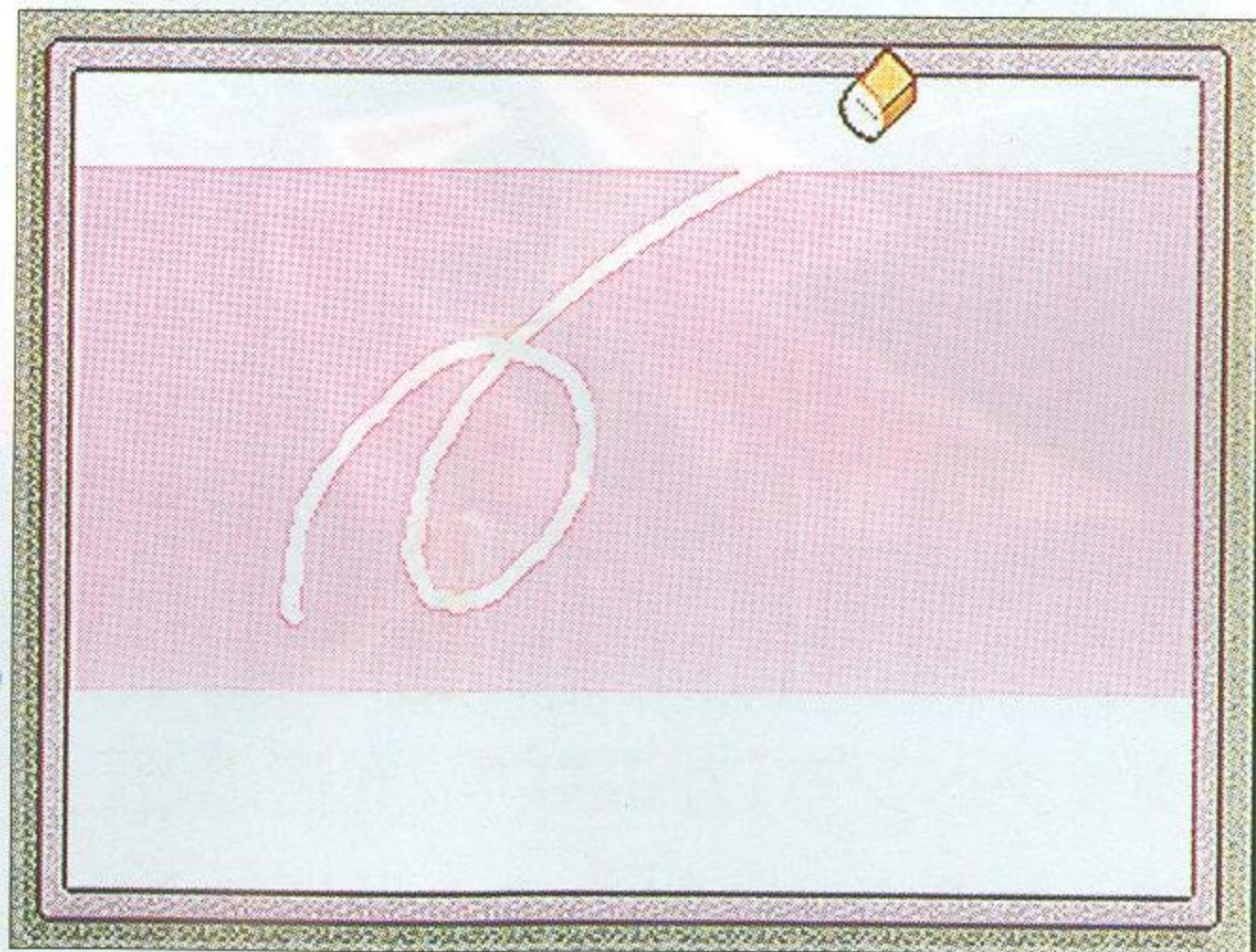
タッチペンでタッチすると、画面内  
にクレヨンがあらわれます。太い線  
を引くときに使います。



# けしゴム



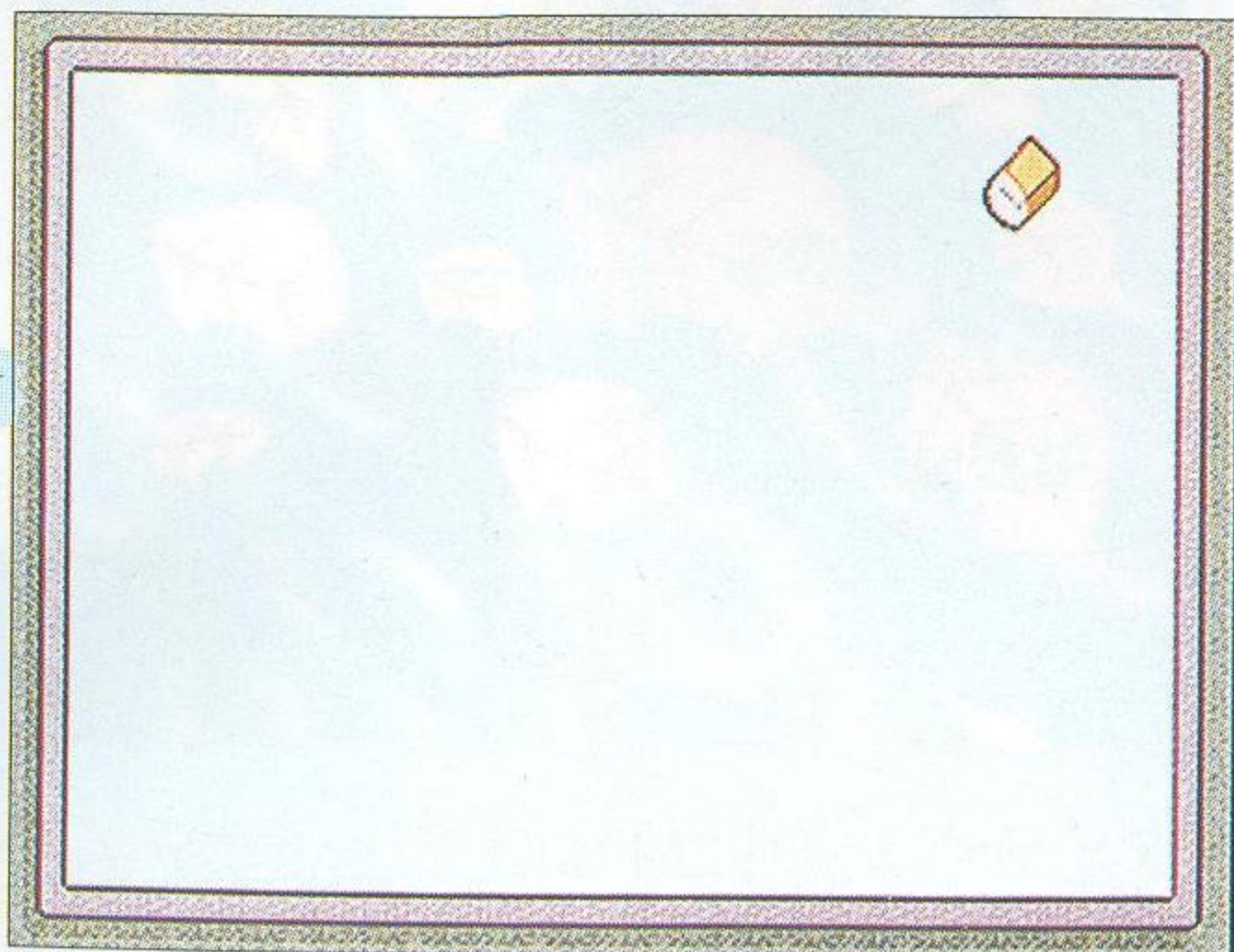
タッチペンで触ると、画面内にけし  
ゴムがあらわれます。絵や線を消す  
ときに使います。

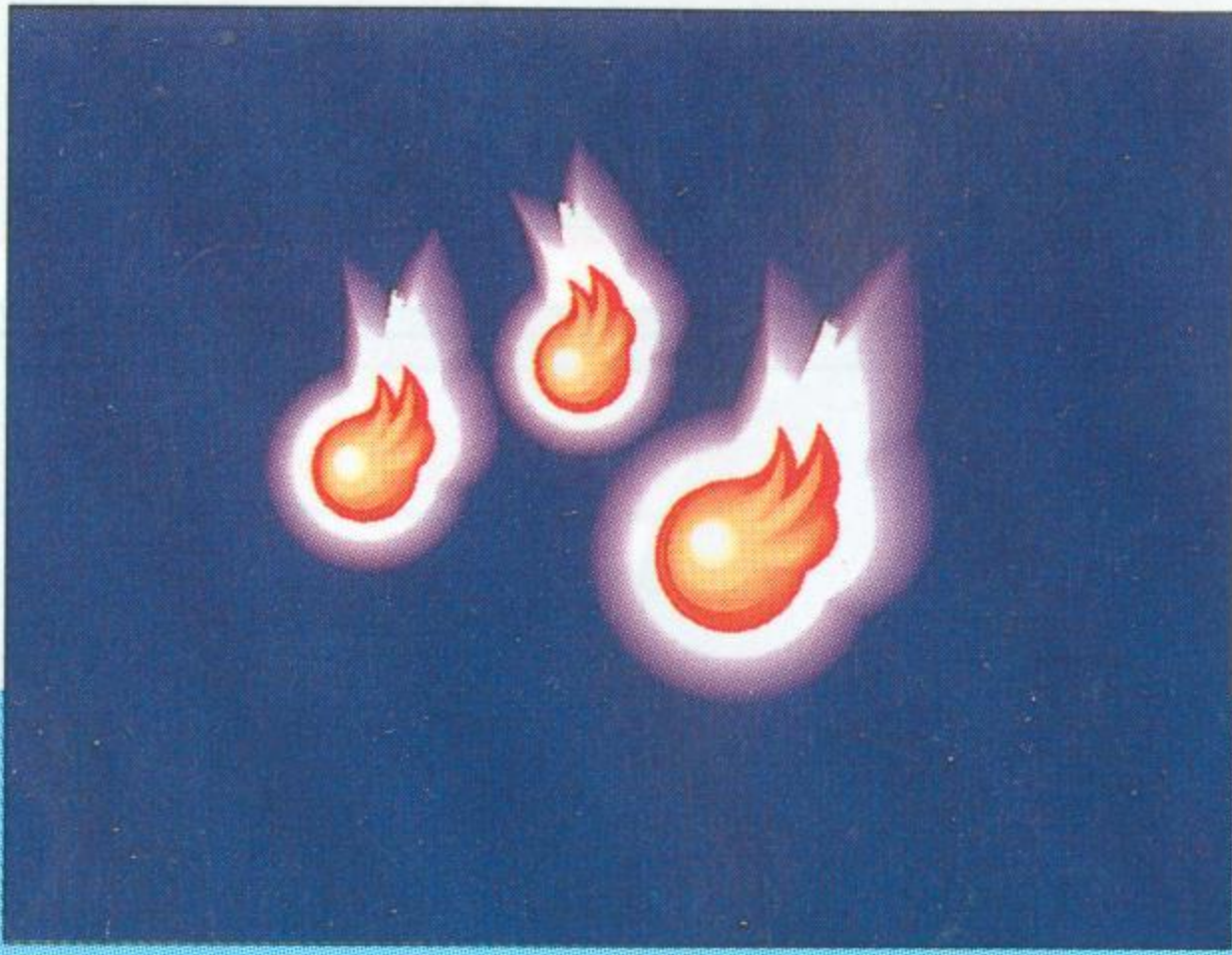


# ぜんぶけす



タッチペンで触ると、画面上の絵が  
ぜんぶ消えます。





## ひのたま



タッチペンで「ひのたま」を選<sup>えら</sup>ぶと、  
おえかき<sup>こうか</sup>にひのたまの効果<sup>こうか</sup>があらわれます。



## かみなり



タッチペンで「かみなり」を選<sup>えら</sup>ぶと、  
おえかき<sup>こうか</sup>にかみなりの効果<sup>こうか</sup>があらわれます。



## かれは

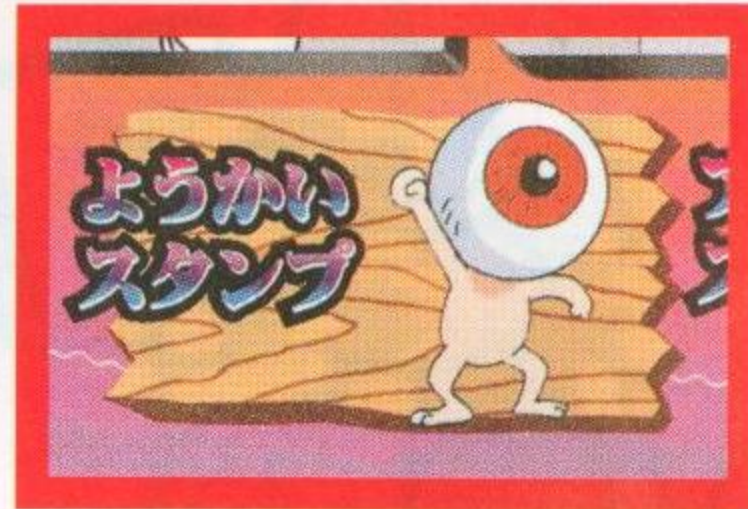


タッチペンで「かれは」を選<sup>えら</sup>ぶと、  
おえかき<sup>こうか</sup>にかれはの効果<sup>こうか</sup>があらわれます。

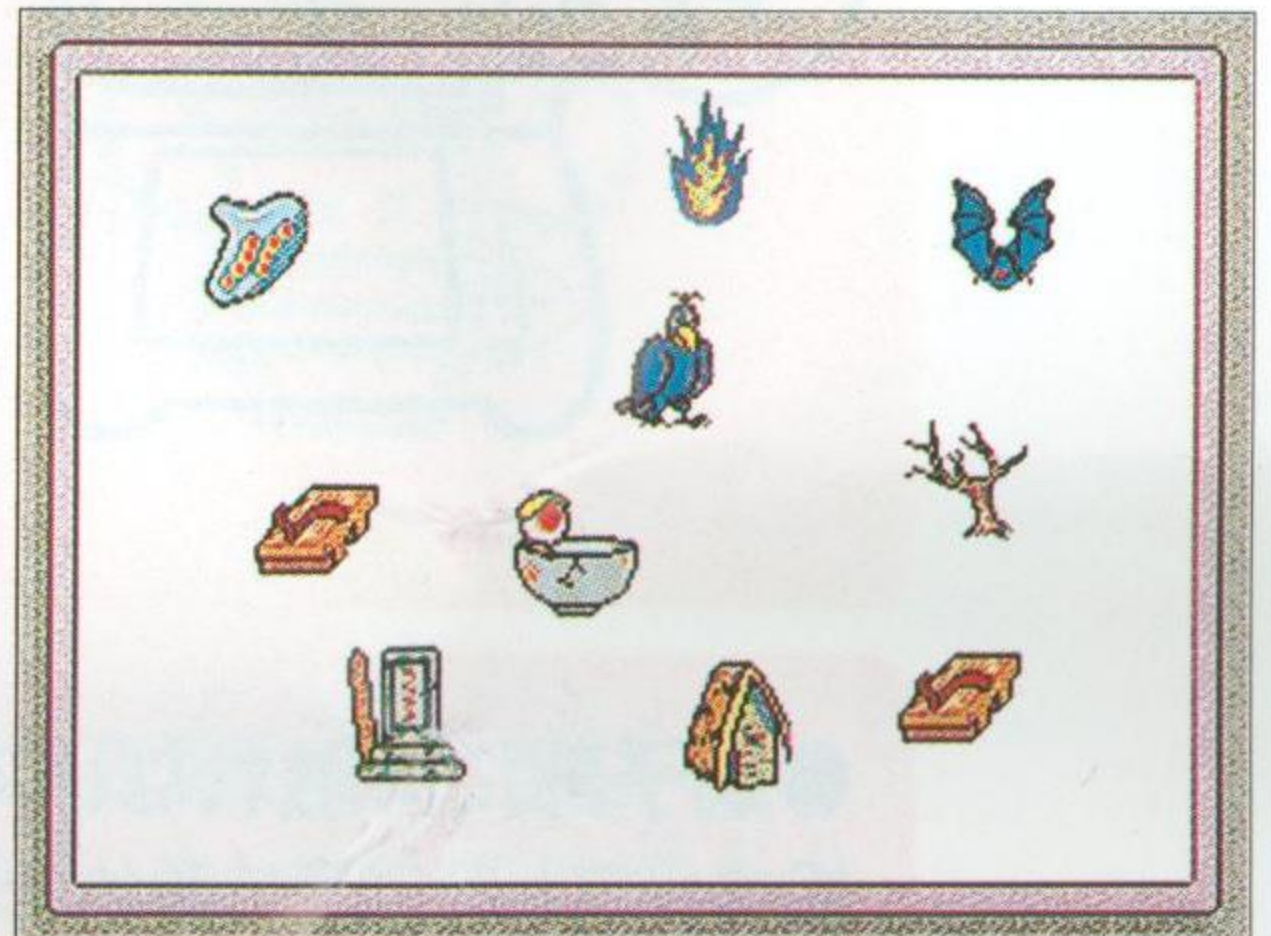
# なにが出てくるかな？ ようかいスタンプ&アイテムスタンプ

タッチペンで、タッチすると画面内にスタンプがあらわれます。タブレット上でタッチペンを動かして好きな位置に移動させ、強く押すとスタンプを押すことができます。

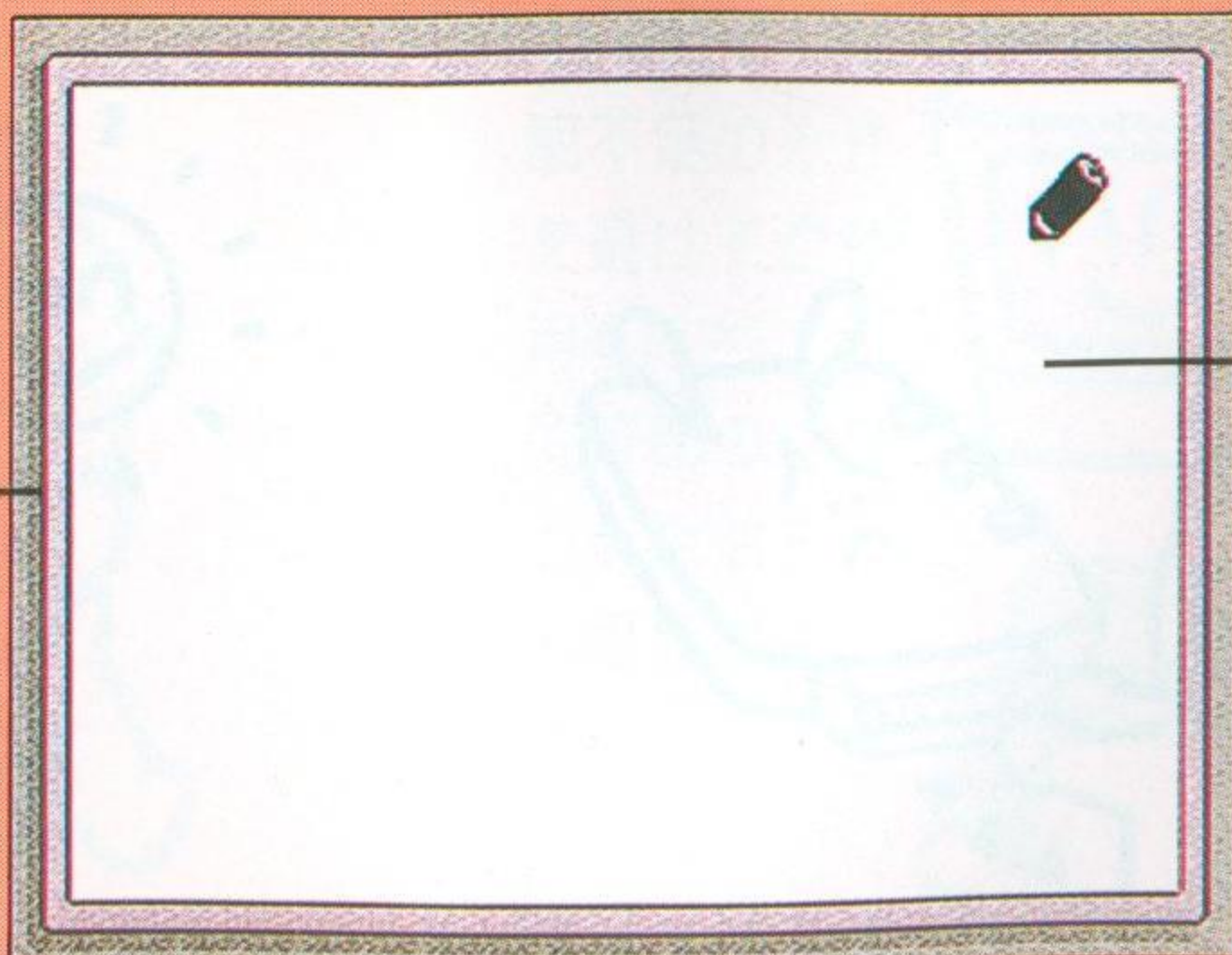
## ようかいスタンプ



## アイテムスタンプ



## おえかきのできるスペース

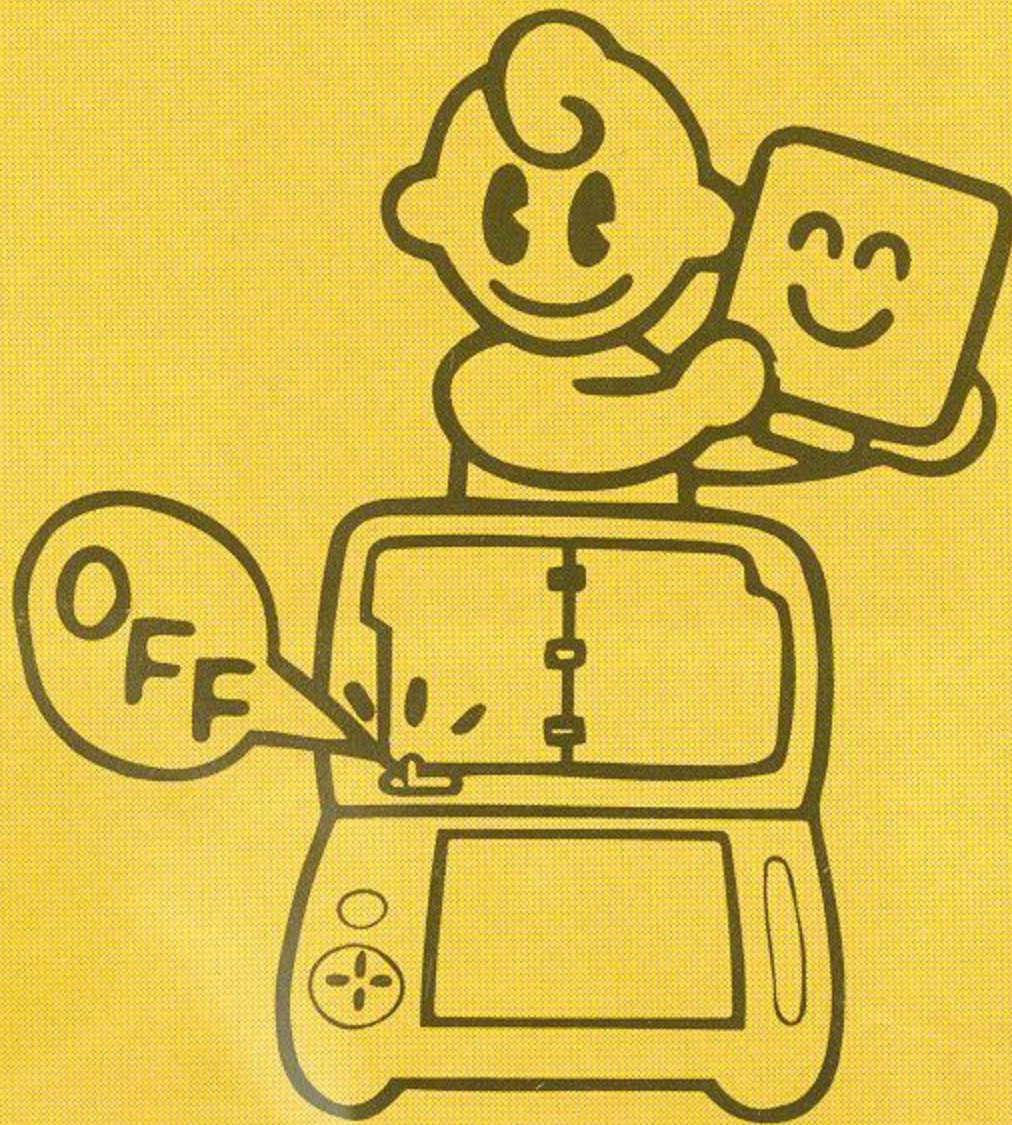


まわりの部分では、おえかきはできません。

この部分（白いスペース）でおえかきができます。

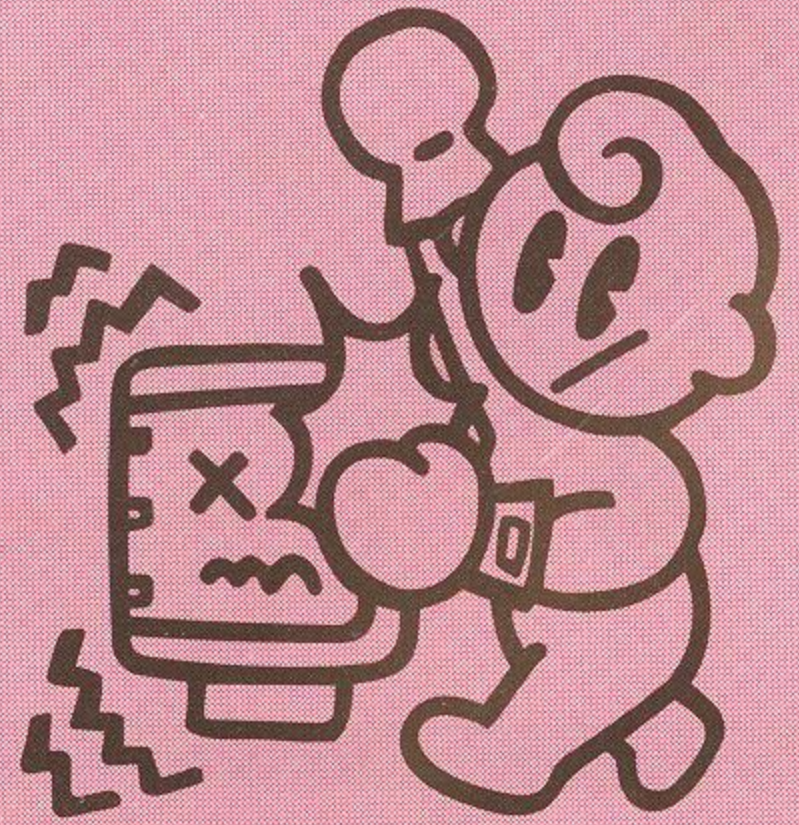
でんげん オフ かくにん  
●電源のOFFをまず確認！

絵本ソフトを抜き差しするときは、必ず本体の電源スイッチをOFFにしておいてください。



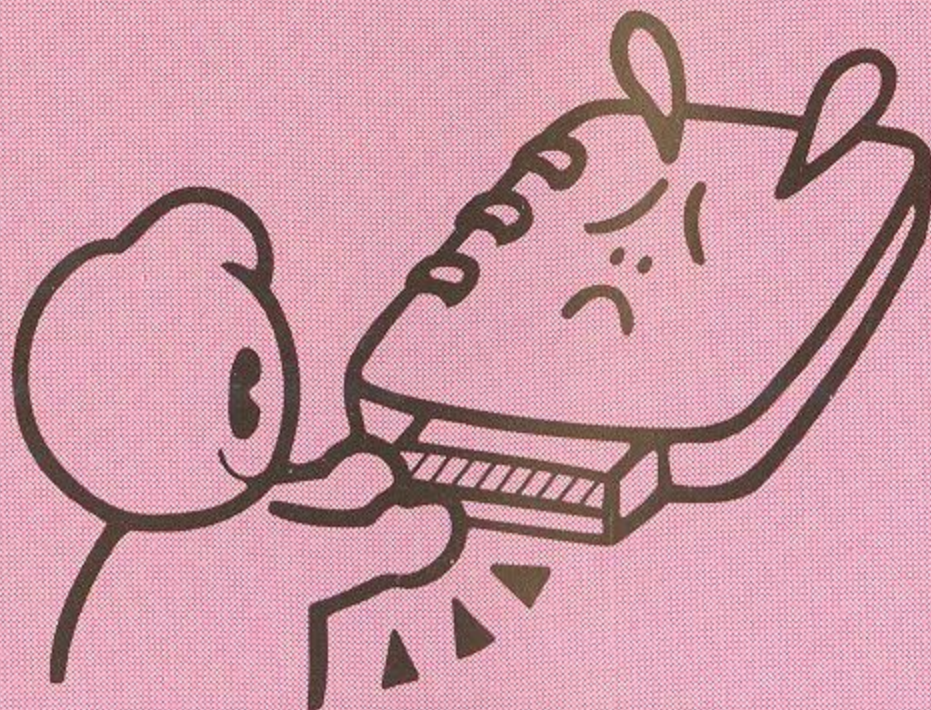
えほん せいみつ き  
●絵本ソフトは精密機器！

落とすなどの強いショックを与えないでください。また、分解は絶対にしないでください。



たんし ぶ ふ  
●端子部には触れないで！

絵本ソフトの端子に触れたり、水で濡らしたりすると、故障の原因になります。

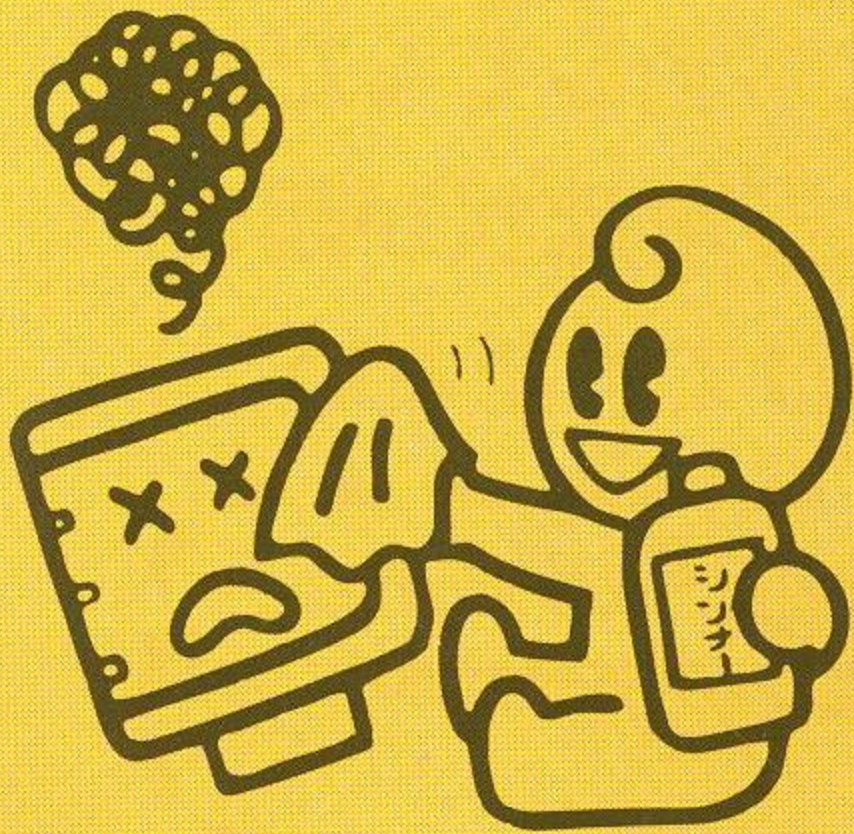


ほかん ばしょ ちゅうい  
●保管場所に注意して

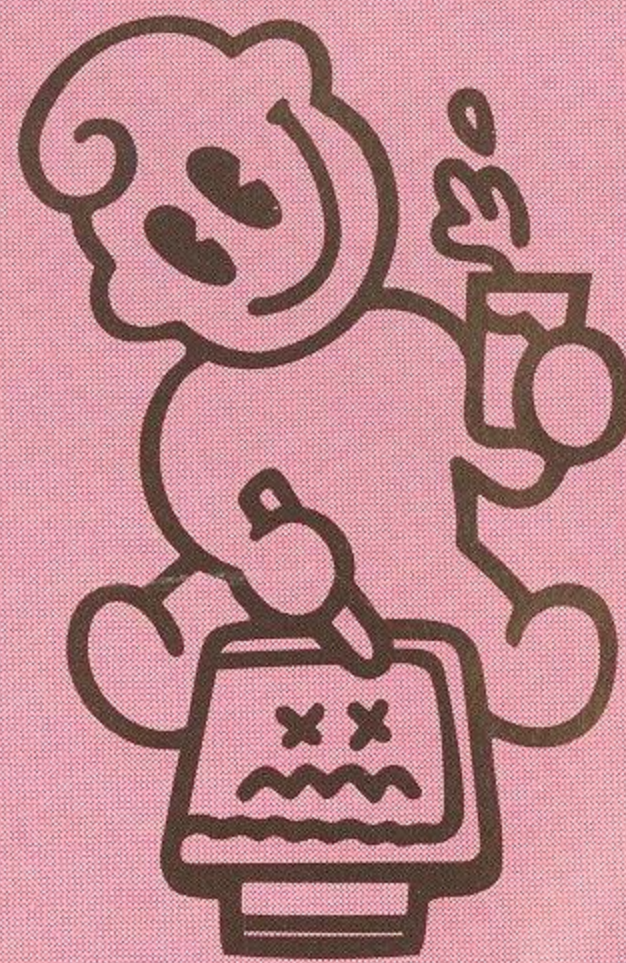
絵本ソフトを保管するときは、極端に暑いところや寒いところ、湿気の多いところを避けてください。



やくひん つか ふ  
**●薬品を使って拭かないで!**  
 えほん よご ふ  
 絵本ソフトの汚れを拭くとき  
 に、シンナーやベンジンなど  
 の薬品を使わないでください。



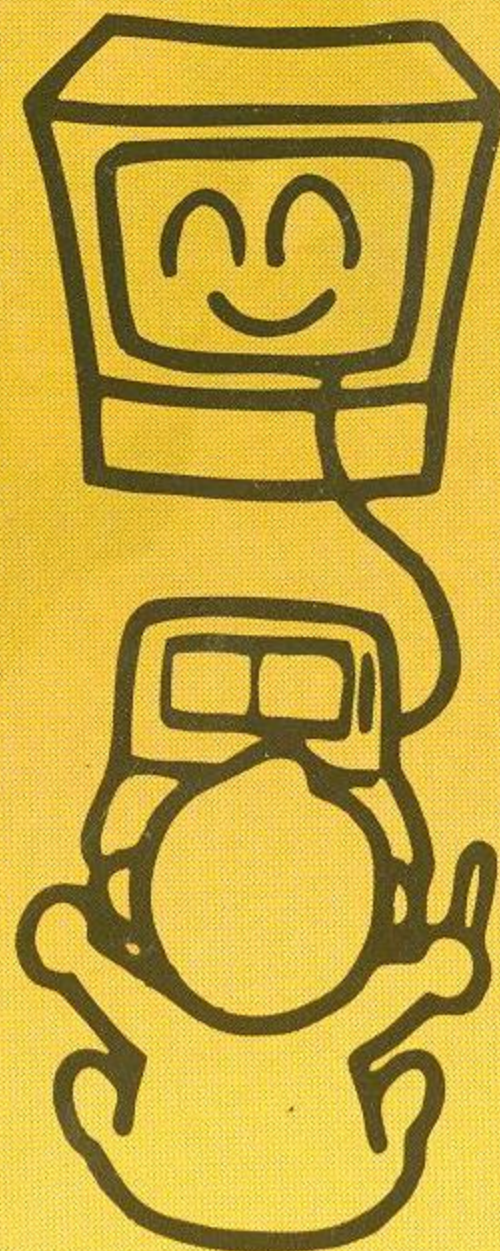
えほん あつか  
**●絵本の扱いはていねいに!**  
 えほん お む  
 絵本のページを折ったり、濡  
 らしたりしないでください。  
 また、お子様が絵本に落書き  
 などしないようにご注意ください。



えほん  
**●絵本をはがさないで!**  
 えほん さいご だい  
 絵本の最後のページを台（カ  
 ートリッジ）からはがさないよ  
 うにしてください。



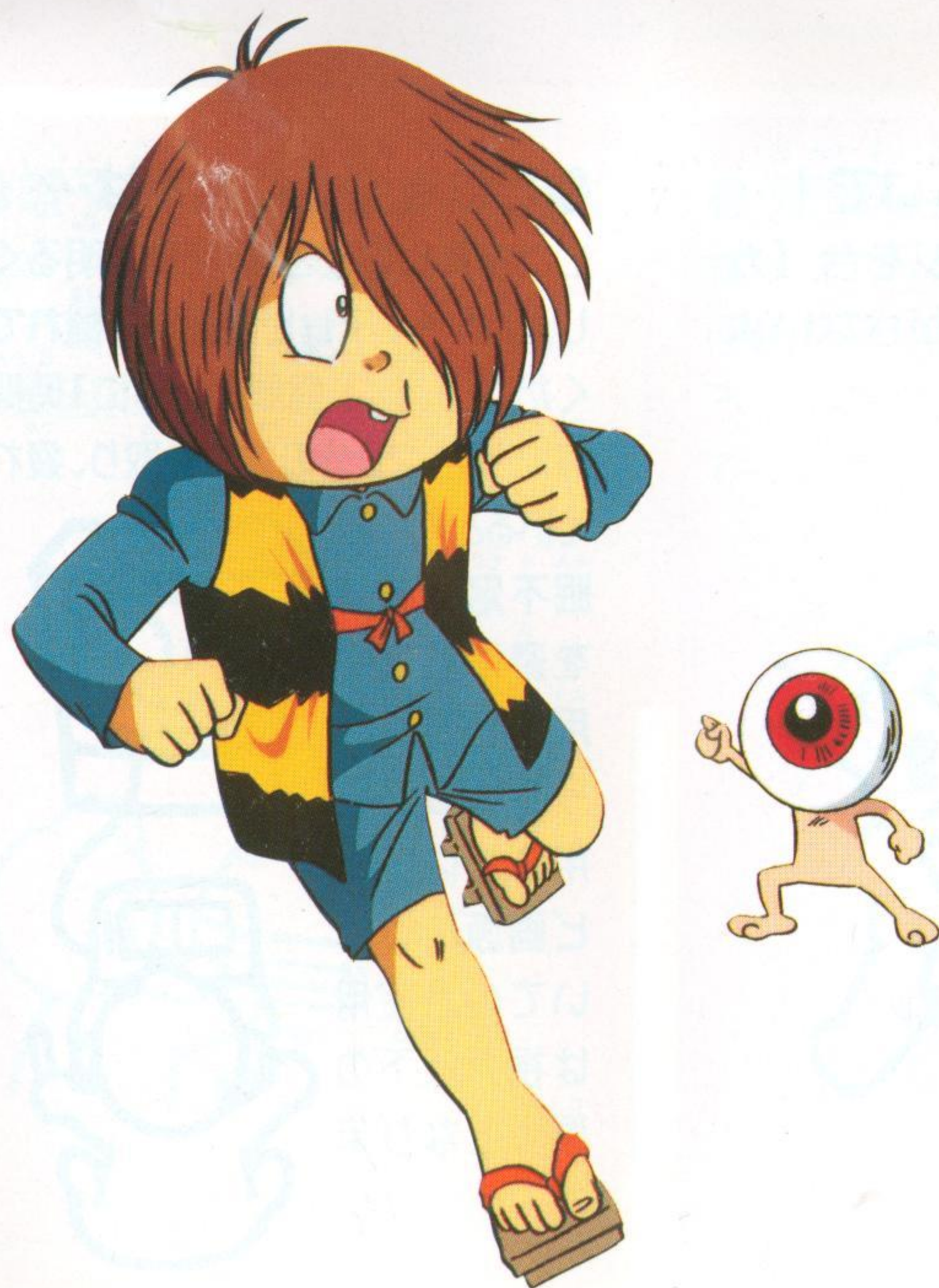
たの  
**●ピコを楽しむときは…**  
 たの へ や あか  
 ピコを楽しむときは、部屋を明るく  
 し、なるべくテレビ画面から離れて  
 ください。また、健康のために1時間  
 ごとに10~20分の休憩を取り、疲れ  
 ているときや睡  
 眠不足のときし  
 を避けてご使  
 用ください。  
 長時間のご使  
 用またはテレ  
 ビ画面に近づ  
 いてのご使用  
 は視力低下の  
 原因となりま  
 す。

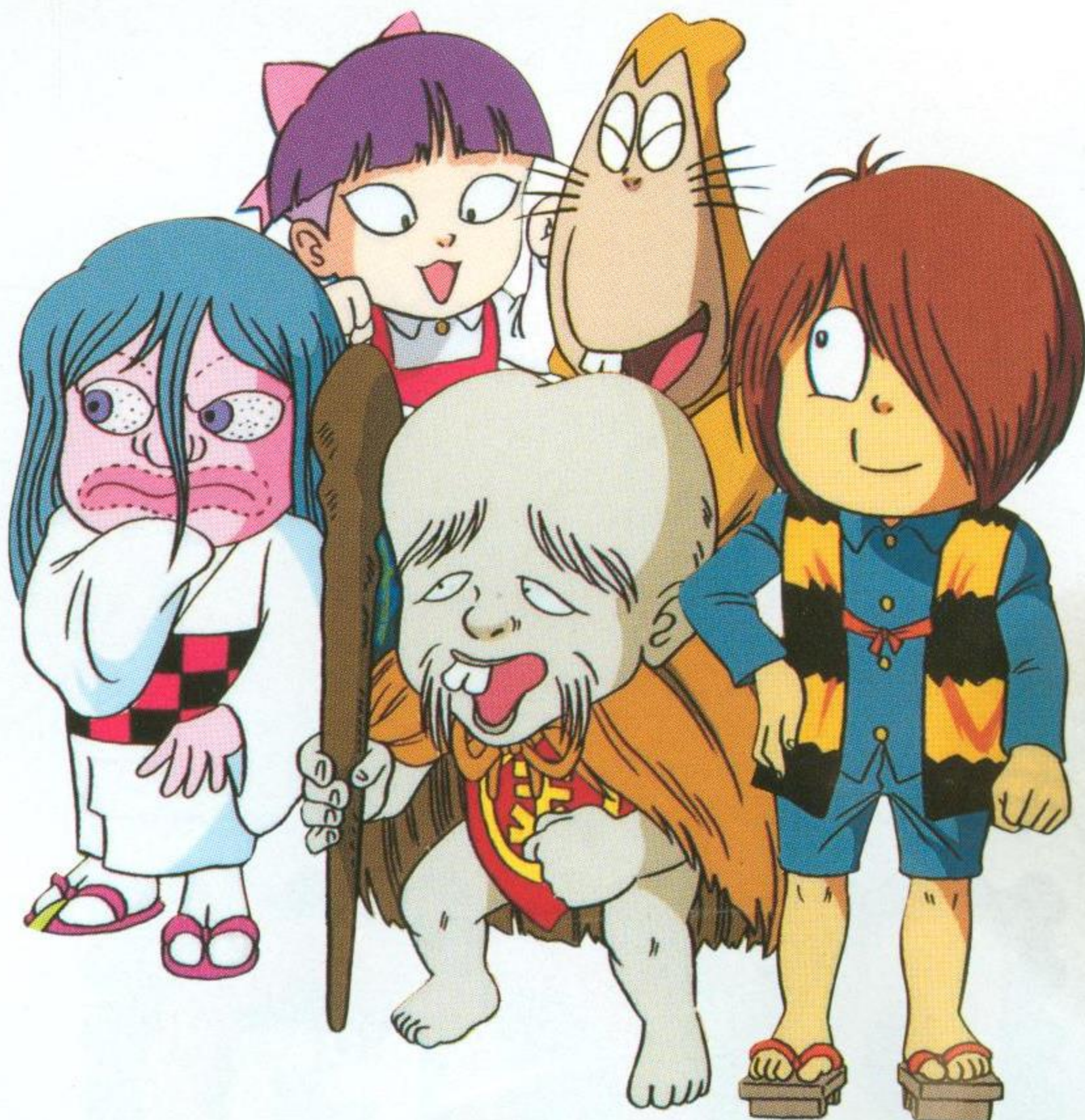


## 健康上のご注意

ごくまれに強い光の刺激や点滅、テレビ画面を見ていて、一時的に筋肉のけいれん・意識の喪失等の症状を起こす人がいます。こうした経験のある方は、ピコで遊ぶ前に必ず医師に相談してください。また、画面を見ていてこのような症状が起きたときは、すぐに医師の診断を受けてください。

●ピコをプロジェクションテレビ（スクリーン投影方式のテレビ）に接続すると、残像光量による画面焼けが生じる可能性があるため、接続しないでください。





## おことわり

商品の企画、生産には万全の注意をはらっておりますが、ソフトの内容が非常に複雑なためにプログラム上、予期できない不都合が発見される場合が考えられます。万一、誤動作等を起こすような場合がございますら、相談センターまでご一報ください。

## お買い上げのお客様へ

商品についてお気づきの点がございましたら、お客様相談センターまでお問い合わせください。住所・電話番号と保護者の方、お子様のお名前・お年も必ずお知らせください。

## バンダイお客様相談センター

(関東) 台東区駒形2-5-5 ☎ 111-81 ☎ **03-3847-6666**

(関西) 大阪市北区豊崎4-12-3 ☎ 531 ☎ **06-375-5050**

(中部) 名古屋市昭和区御器所3-2-5 ☎ 466 ☎ **052-872-0371**

電話受付時間 月～金曜日（祝日を除く）10時～16時

●電話番号はよく確かめてお間違いのないようご注意ください。

キッズ コンピュータ ピコ



この商品は、(株)セガ・エンタープライゼスがキッズ  
コンピュータピコ 専用のソフトウェアとして製造  
し、登録商標「**SEGA**™」及び、標章「**PICO**」を付して  
販売することを許諾したものです。

Patents: Canada No. 1,082,351; France No. 1,607,029; U.K. No. 1,535,999;  
Japan No.1,632,396; Germany No. 2,609,826

T-133180  
672-3839

FOR SALE AND USE ONLY IN JAPAN    MADE IN JAPAN

発売元 **株式会社バンダイ**

マルチメディア事業部

東京都台東区駒形 2-5-4 〒111-81