



カラス

Karous

M MILESTONE INC.
株式会社マイルストーン

〒167-0021 東京都杉並区井草2丁目27-8-103
ユーザーサポート TEL.03-5303-8164
<http://www.mile-stone.co.jp/>

©2006,2007 MILESTONE INC.

T-47803 M SEGA、Dreamcastは株式会社セガの登録商標です。
この商品は株式会社セガが自社登録商標SEGAおよびDreamcastの使用を許諾したDreamcast専用のソフトウェアです。

このたびはドリームキャスト専用ソフト「カラス」をお買い上げいただき、誠にありがとうございました。

ゲームを始める前に、この取扱説明書を必ずお読みください。

なお、この取扱説明書は大切に保管してください。



ドリームキャスト専用ソフトのご使用前に

保護者の方へ 小さなお子さまがご使用になる場合は、必ず保護者の方が一緒に読んで説明してあげてください。

注意

●このソフトを使用するときは、部屋を明るくし、目に負担が掛からないようテレビ画面から十分に離れてください。また、健康のため、1時間ごとに10～20分の休憩をとり、疲れているときや睡眠不足での使用はおやめください。長時間の使用またはテレビ画面に近づいて使用すると、視力低下の原因となります。●ごくまれに、強い光の刺激や点滅、テレビ画面などを見ていて、一時的に筋肉のけいれん・意識の喪失等の症状を起こす人がいます。こうした経験のある方は、このソフトを使用する前に必ず医師と相談してください。また、使用中にこのような症状が起きたときは、すぐに使用をやめ、医師の診察を受けてください。●ディスクは回転が完全に止まってから取り出してください。回転中のディスクに触ると、ケガやディスクの損傷の原因となります。●このディスクは、ドリームキャスト専用です。オーディオ用のCDプレイヤーで使用すると、大音量によって耳に障害を被る恐れがありますので、絶対に使用しないでください。

使用上のご注意

●ディスクの両面ともキズ、汚れや指紋等をつけないよう、扱いには注意してください。また、ディスクを曲げたりセンター孔を大きくしないでください。●ひび割れ、変形、破損したものを接着剤等で補修したディスクは誤作動や故障の原因になりますので、絶対に使用しないでください。●ディスクの両面とも文字を書いたり、シール等を貼らないでください。●使用後は元のケースに入れ、高温・高湿になる場所を避けて保管してください。●汚れを拭くときは、レンズクリーニング等に使うやわらかい布で、中心部から外周部に向かって放射状に軽く拭き取ってください。なお、シンナーやベンジン等は使わないでください。●このディスクを一般のCDプレイヤー等で使用すると、機器の故障やスピーカー等を破損する原因になりますので、絶対に使用しないでください。●ドリームキャスト本体およびご使用になる周辺機器の取扱説明書等も必ずあわせてご覧ください。

日本国特許：第2697603号、第2587010号、第2820538号、第2870538号、中華人民共和國：第147563号、第110511号、Hong Kong Patent No. 89-4302、Singapore Patent No. 89-155

※当社は本ソフトを許可なく複製・改変・レンタル・営利目的に使用・公に上映、送信することを禁止します。

これらを行った場合には法的措置を取ることがありますのでご注意ください。

Unauthorized copying, reproduction, rental, pay for play, public performance or transmission of this game is a violation of applicable laws.

操作説明	2
ゲームの始め方	4
画面の見方	5
メニュー画面	6
ゲームシステム	8
ストーリー	11
キャラクター紹介	12

ドリームキャスト・コントローラ

※ここに記載されている操作方法是、全て初期設定のものです。

アナログ方向キー

使用しません



Xボタン

特殊攻撃

Yボタン

使用しません

Bボタン

ソード、選択のキャンセル

Aボタン

ショット、選択の決定

方向ボタン

自機の移動(8方向)、項目の選択

スタートボタン

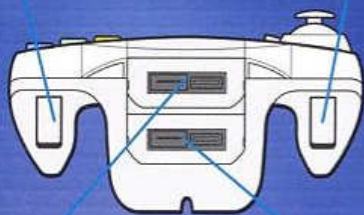
ゲームのスタート、一時停止

Rトリガー

使用しません

Lトリガー

使用しません



拡張ソケット1

拡張ソケット2

アーケードスティック

※アーケードスティックは別売です。

ジョイスティック

自機の移動(8方向)、項目の選択

スタートボタン

ゲームのスタート、一時停止

Xボタン

特殊攻撃

Yボタン

使用しません

Zボタン

使用しません

Cボタン

使用しません

Aボタン

ショット、選択の決定

Bボタン

ソード、選択のキャンセル

! ご注意

※本ソフトは1人用です。本体の電源を入れる前に、コントローラなどの対応周辺機器をドリームキャスト本体のコントロールポートに接続してください。(コントロールポートAのみに対応しています)

またゲーム中に、A+B+X+Yボタンを同時に押した状態でスタートボタンを押すと、タイトル画面に戻ります。

※本体の電源を入れるときに、アナログ方向キーおよびL/Rトリガーを動かさないでください。キーやトリガーを動かすとポジションの調整が正しく行われず、誤動作の原因となります。

※ドリームキャスト・コントローラに「ぶるぶるぼっく(別売)」をセットして、ゲームをプレイするときは、ぶるぶるぼっくを必ずコントローラの拡張ソケットIIに接続してください。

※対応していない周辺機器での動作は保証されません。

※メモリーカード(別売)は必ずコントロールポートAの拡張ソケットIIにセットしてください。

ゲームスタート

ドリームキャスト本体に本製品のディスクをセットしてパワーボタンをオンにすると、タイトル画面が表示されます。ここでスタートボタンを押すとタイトルメニューが表示されますので、方向ボタンでメニュー項目を選択し、Aボタンで決定してください。



モードセレクト

タイトルメニューで「GAME START」を選択してAボタンを押すとゲームがスタートします。ゲームスタート時に3つのモードから一つを選択します。モードによって難易度やステージ数が異なります。



■ イージーモード

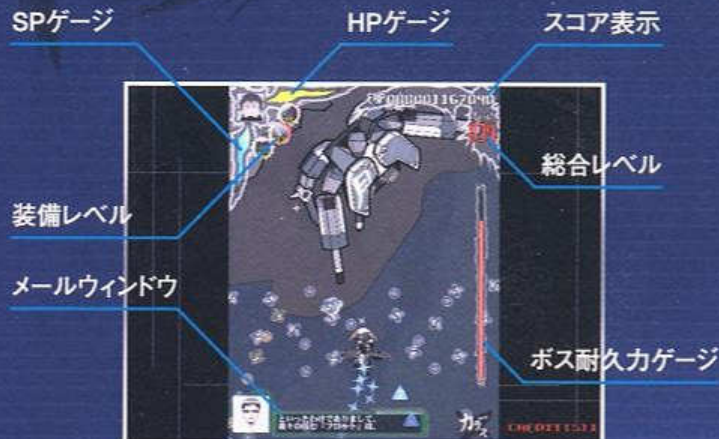
初心者向けの易しいモードです。(全3面)

■ ノーマルモード

標準的な難易度のモードです。(全5面)

■ ハードモード

難易度の高い上級者向けのモードです。(全5面+a)



- ・ **HPゲージ**
自機の耐久力を表します。このゲージが0になるとゲームオーバーです。
- ・ **SPゲージ**
特殊攻撃を使用するためのゲージです。敵を倒すことや、アイテムで増加します。
- ・ **装備レベル**
装備の強さです。上から順に「ショット」「ソード」「シールド」に対応し、アイコン内の数字がそのレベルを表します。
- ・ **総合レベル**
自機の総合的な強さを表します。各装備レベルの合計がこの数字になります。
- ・ **スコア**
現在の得点を表します。
- ・ **メールウィンドウ**
ゲーム中にメッセージが届くと、ここに表示されます。
- ・ **ボス耐久力ゲージ**
ボスの耐久力をあらわします。0になるとボスを破壊できます。

タイトルメニュー

GAME START

ゲームを開始します。

CONFIG

各種設定を変更します。

MEMORY CARD

ファイルのセーブ/ロードを行います。

EXIT

タイトルメニューを終了し、タイトル画面に戻ります。



MEMORY CARD

DATA SAVE

ファイルをセーブします。

DATA LOAD

ファイルをロードします。

EXIT

メモリーカードメニューを終了し、タイトルメニューに戻ります。



※ファイルのセーブには、メモリーカード(別売)の空き容量が4ブロック必要です。

セーブ/ロード中は、本体の電源を切ったり、メモリーカード等の拡張ユニット、およびコントローラの抜き差しを行わないでください。

CONFIG

DIFFICULT (easy/normal/hard)

ゲームの難易度を設定します。

LIFE (30/40/50/60)

HPゲージの初期値を設定します。

EXTEND (type-1/type-2/type-3/type-4)

HPゲージが回復する得点の設定をします。

以下の4つのタイプから選択できます。

TYPE-1:5000万、2億

TYPE-2:4000万、8000万、1億2000万、1億6000万、2億

TYPE-3:4000万、1億

TYPE-4:NO EXTEND

SCREEN MODE (tate/yoko)

画面表示方向の設定をします。

SOUND (STEREO/MONAUURAL)

ステレオ/モノラルの設定をします。

VIBRATION (ON/OFF)

ふるふるぱっくの振動のON/OFFを設定します。

CONTROLLER (※2ページ参照)

ゲーム中の操作のボタン割り振りを設定します。

Aボタンを押すと設定画面に移行します。

AUTO SAVE (ON/OFF)

オートセーブのON/OFFを設定します。

DEFAULT

CONFIG内の設定を初期状態に戻します。

ただし、CONTROLLERの設定は初期状態には戻りません。

EXIT

CONFIGを終了し、タイトルメニューに戻ります。



基本ルール

自機を操作して、出現する敵をショットやソードで破壊してください。ステージの最後に出てくるボスを破壊するとステージクリアとなります。全5ステージをクリアするとエンディングとなります。(イーजीモードは3ステージクリアで終了します)

■ゲームオーバーの条件

敵の攻撃に当たるとダメージを受け、HPゲージが減ります。HPゲージが0になるとゲームオーバーになります。

※敵本体には接触してもダメージは受けません。



■コンティニューについて

HPゲージが無くなったとき、クレジットが1以上あればコンティニューができます。カウントが0になる前にスタートボタンを押すことで、ゲームオーバーになった場面からゲームを再開します。



経験値とレベルアップ

ショット、ソード、シールドにはそれぞれ固有の「装備レベル」が存在し、使用することで経験値が貯まってレベルアップします。レベルアップすると、装備の性能が次第に強化されていきます。



ショット

自機前方へ弾を発射します。レベルが上がると弾の威力が上昇し、同時に発射する弾数が増えます。



ソード

自機前方への近接攻撃です。レベルが上がると連続攻撃回数が増加します。ソードとショットは同時に使用できますが、ソードで攻撃している間はショットの威力が低下します。



シールド

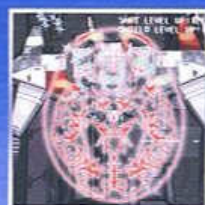
一定時間攻撃を行わなければ、自機前方に敵の攻撃を防ぐ「シールド」が出現します。レベルが上がるとシールドで弾を防いだ時、打ち返し弾を発射するようになります。

※一部、シールドで防ぐことのできない攻撃も存在します。



特殊攻撃 “D.F.S”

SPゲージがフルのときに使用できます。自機の周囲にバリアを展開し、バリアに触れた敵を攻撃してダメージを与えます。バリア展開中は自機は無敵になります。また、特殊攻撃中に敵を倒すと、より多くの経験値を獲得できます。



得点システム

3つの装備レベルを合計した「総合レベル」が、そのまま得点の倍率となります。敵を倒した時の得点は、その「敵の基本点×総合レベル」の値となります。



アイテムについて

特定の敵(アイテムキャリア)やザコ敵の編隊を破壊すると、アイテムが出現します。アイテムの種類に応じて、様々な効果が発生します。アイテムはソードで攻撃すると、他のアイテムに変化します。

■ ノーマルアイテム

敵編隊を倒した時に出現するアイテムです。



・得点アイテム
取るとスコアが加算されます。

・経験値アイテム
取ると経験値が加算されます。
色によって加算される装備が異なります。



・シールドアイテム
一定時間、自機前方にシールドが出現します。

・化アイテム
画面上の敵弾が全てアイテムに変化します。



・ライフ回復アイテム
自機のHPゲージがすこし回復します。

・DFSアイテム
SPゲージがフルになります。



■ キャリアアイテム

アイテムキャリアを破壊した時に出現するアイテムです。



・レベルアップアイテム
取ると装備レベルが1アップします。
絵柄によってレベルアップする装備が異なります。

・スピードアップアイテム
自機の移動速度が1段階上昇します。



・スピードダウンアイテム
自機の移動速度が1段階下降します。

・ライフ回復アイテム・大
自機のHPゲージが大きく回復します。



とある宇宙、とある地球の物語。
天界に浮かぶ大陸は、
核戦争から復興した地上、
レデンを見下ろしていた。

天界の人々、フラァにとって地上は、
忌むべき存在だった。
ヒト、と呼ばれる地上人達は
その貪欲な文明の手を
天界に伸ばしつつあった。

ヒトとの大戦で両親を失った少女、カラスは、
父が遺した言葉、
「神の血」を求めて地上を目指す。

—カラスはまだ知らない。
神の血とは何かも、
天と地の繋がりも、
そして、
両種族間で進行する
忌々しい計画も…。

■カラス

主人公。13歳の黒髪の少女。
地上人の父と、天界人の母のもとに生まれた、両種族間で最初のハーフ。
先の大規模な種族間戦争で両親を失う。
父親が死に際に残した言葉を頼りに、軍用機『ディフェクト』を駆って地上を目指す。



■シギ

カラスの親友で、ディフェクトに乗るカラスを遠隔ナビする。
14歳の少女。天界人。
父親であるレンカクが整備屋という事もあり、メカの知識はあるようだ。
フロット深層にある電気街マシマナマが大好き。
何故か軍のゲートキーや暗号を知っている。



■フロンとタリス

姉のフロン（左）、その妹のタリス（右）。カラス同様、天界人と地上人のハーフ。
きつい性格のフロンに対し、タリスは物静か。
フロンがキレているのには、特殊な理由があるようだ。



特殊攻撃“D.F.S”について

“D.F.S”は使用回数制限がなく、SPゲージが貯まれば何度でも使用できます。

使用すれば無敵になるだけでなく、通常より多くの経験値が獲得できるので、なるべく積極的に使うようにしましょう。

成長のコツ

敵編隊を全滅させると、最後に使用していた装備に大きく経験値が加算されます。編隊ザコを倒すなら、なるべく全滅を心がけましょう。

不得手な装備を成長させたいなら、レベルアップアイテムや経験値アイテムを使用するのもひとつの手段です。

真・ラスボスについて

ハードモードではある条件を満たすことにより、真・ラスボスが出現します。

条件は2つで、ひとつはラスボスを倒すこと。

もうひとつの条件のヒントは、各ステージの道中に“隠されています”。