

COMPACT
disc

取扱説明書

SEGA SATURN™

ESP



TREASURE

推奨年齢

全年齢



—TREASURE PRESENTS—

RADIANT SILVERGUN

レイディアント シルバーガン

TM

2520 AD 5.08 ● 新しい研究施設の設置にともない、中央司令部の地下拡張工事を開始。

2520 AD 7.05 ● 例の地層から、多量の金属片、人工的な建造物の跡と思われる物体が次々と出てくる。紀元前に我々と同等、もしくはそれ以上の文明があったというのだろうか？非常に興味深いものだ。（発掘を継続、解析は科研3部が担当）

2520 AD 7.07 ● 連邦軍最新鋭機「シルバーガン」のテストが開始された。テスト対象機は01～03機までが巡洋艦テトラ、04、05機が巡洋艦ペンタとなっている。凱がまた新型機を破壊しなければいいが……。

2520 AD 7.09 ● 地球連邦軍中央司令部周辺地下、紀元前の地層から「石の様な物体」が発掘された。科研3部に回したが、この物体は謎が多く、構成素材やその用途目的など、まったく解明できない。さて、どう扱ったらいいものか。

なんということだろうか。まったくもって理解に苦しむ。あの地層は本当に紀元前のものなのだろうか。なぜ、あそこにロボノイドが埋まっているのか？あれは去年科研3部が開発したものと似すぎている。それとも単なる偶然だろうか？疑問は深まるばかりだ。

2520 AD 7.13 ● ※幸か不幸か、ロボノイドは丁寧に保管されていたらしく、紀元前のものとは思えないほど状態がいいとのこと。

2520 AD 7.14 ● 巡洋艦テトラ、およびペンタの報告によれば、連邦軍最新鋭機「シルバーガン」のテスト結果は上々のようである。科研3部が発掘されたロボノイドの記憶チップ摘出に成功したようだ。可能な限りのデータ復元を命じたものの、妙な胸騒ぎがする。あまりにも話が……。

そして、2520 AD 7.14 22:00

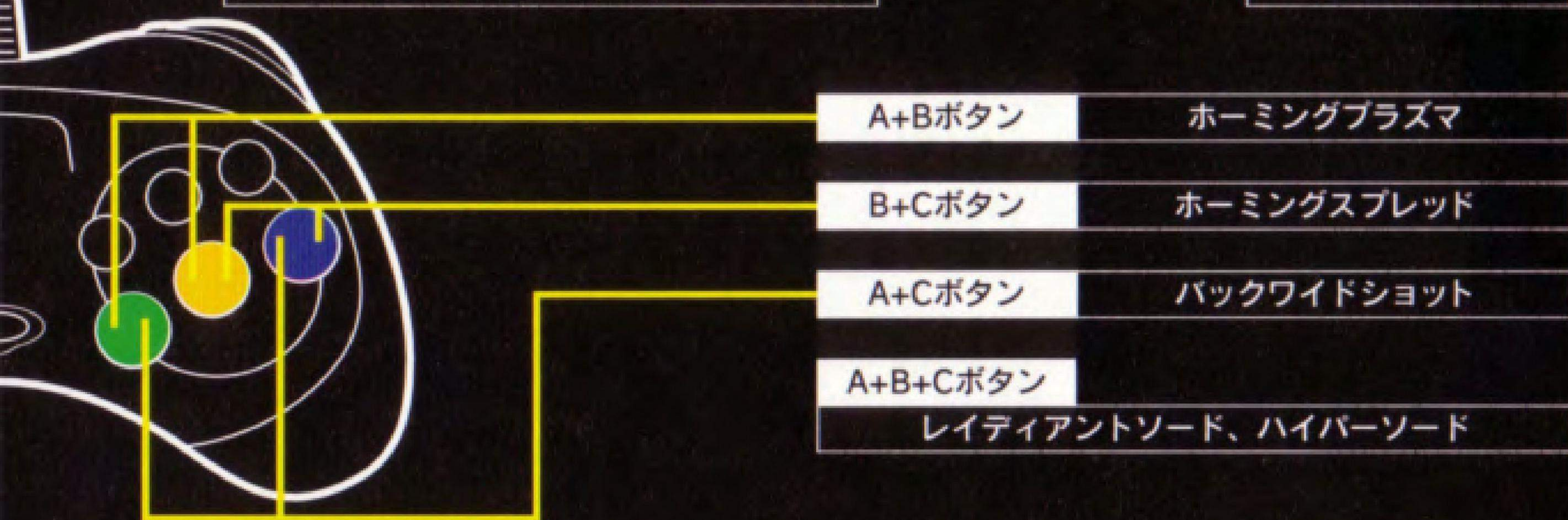
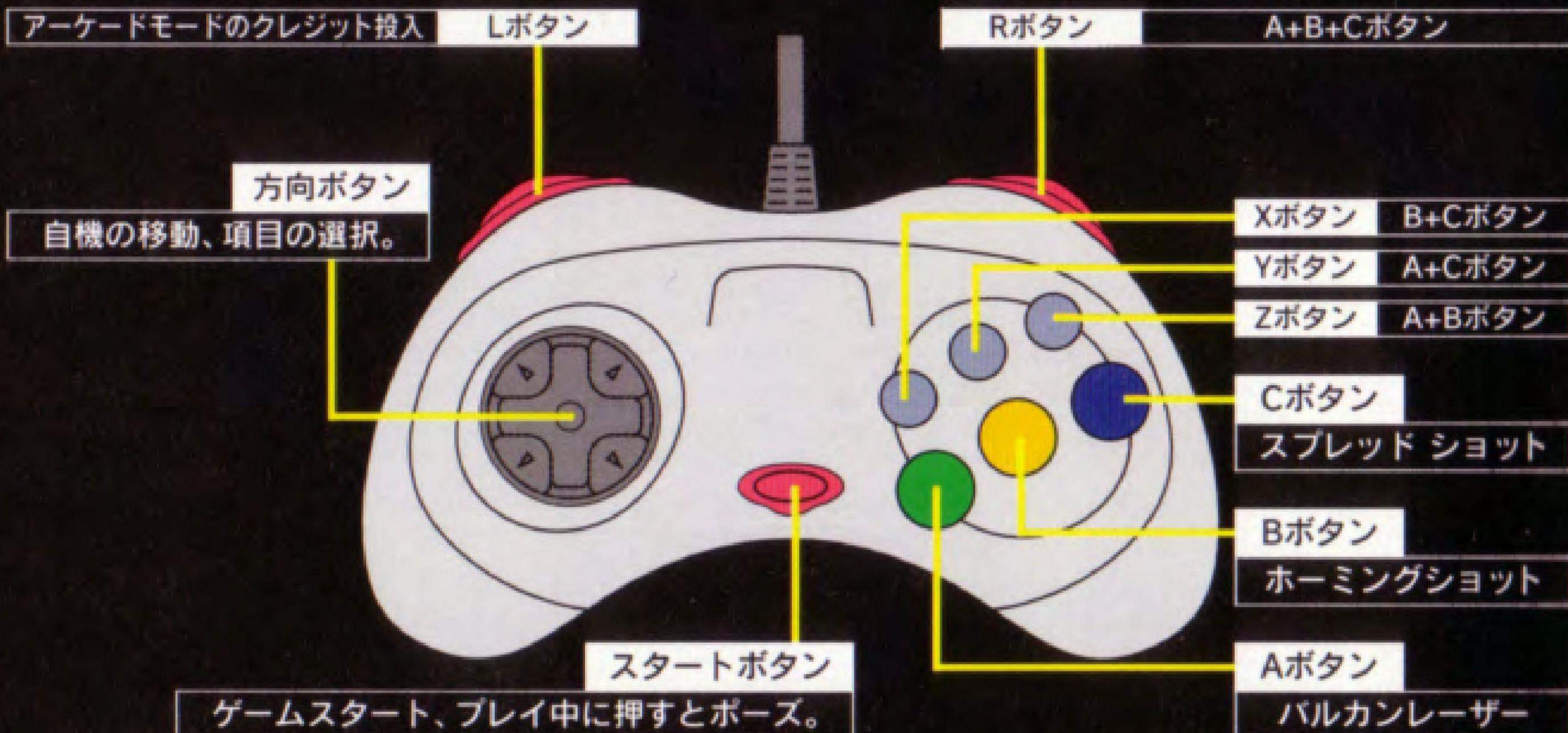
人類は「石の様な物体」から発せられた閃光によって全滅する。軌道衛星上に退避した巡洋艦テトラの乗組員4名と1体のロボノイドを残して……。

ス ト ー リ ー

五十嵐 剛 中央司令部長官の私用メモより抜粋

背 景

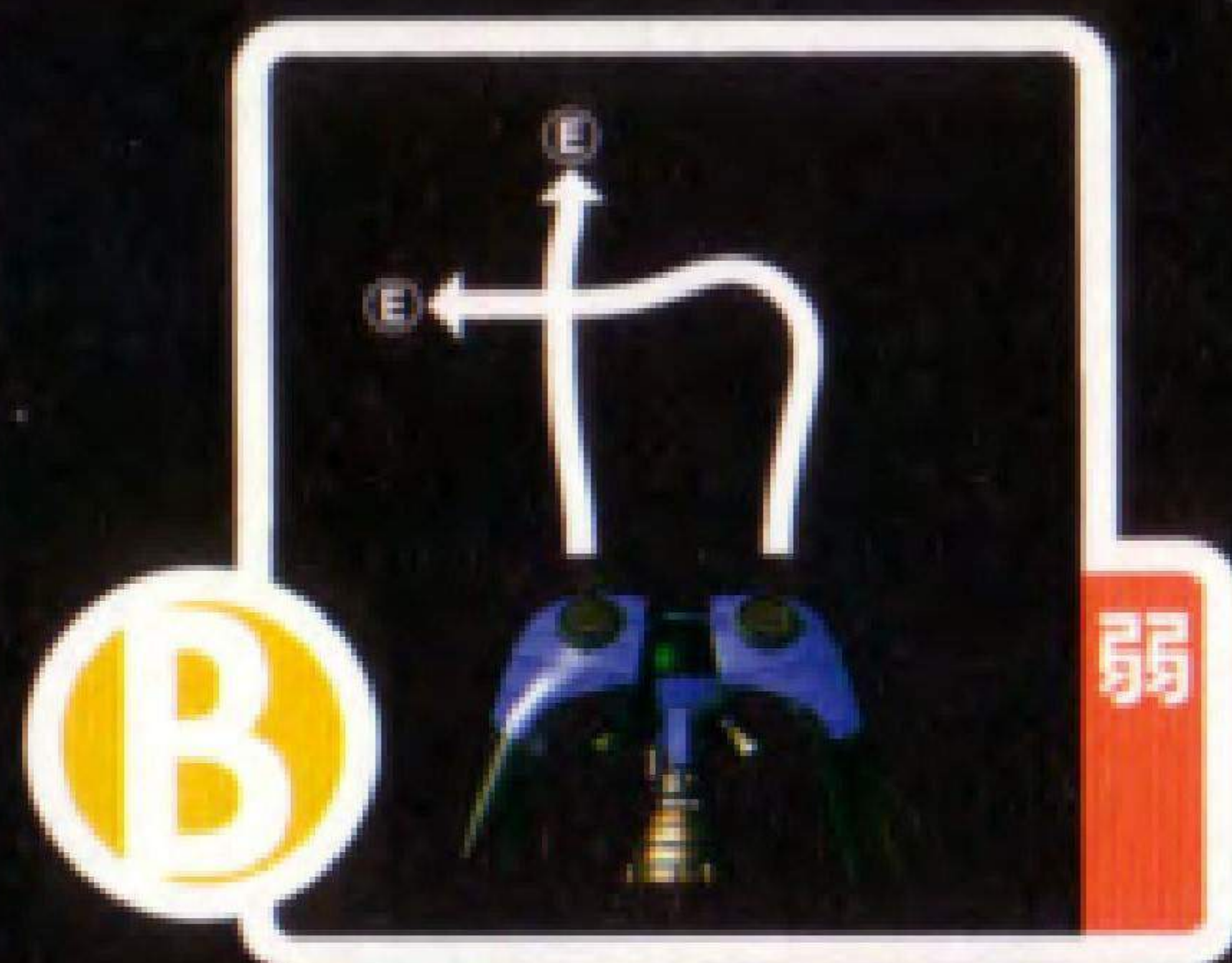
コントロール



[ここで素晴らしいお知らせ] ボタンの配置変更はオプション内のキーコンフィグでおこなうことができます。(8ページを参照)
 [さらに素晴らしいお知らせ] X、Y、Zボタン+スタートボタンでソフトリセット(タイトル画面に戻る)を使用できます。



前方向へのバルカンレーザー



高命中率のホーミング弾



斜め方向へのスプレッド弾



敵をサーチするホーミングプラズマ



後方に広がるワイドショット



射程距離内の敵を狙う
ホーミングスプレッド弾



レイディアントソードの使い方

レイディアントソードで敵弾(●)を消してゆくと、スコア下のゲージが貯まっていきます。ゲージがMAXの時に、A+B+Cボタンを押すとハイパーソードを発動します。(ハイパーソード発動時は、少しの間、無敵になります。)



ゲームの始め方

セガサターン本体にディスクをセットし、電源を入れるとGONZO制作によるゴージャスなデモが始まります。スタートボタンを押すとタイトル画面になります。(が・・・せっかく作ったので、デモを見てからスタートボタンを押すこととします。)ここでスタートボタンを押すとモード選択になります。方向ボタンの上下で項目を選びスタートボタン、Aボタン、Cボタンのうち、いずれかのボタンで決定してください。また、アーケードモードでは、Lボタンでクレジットを入れスタートしてください。(アーケードモードはクレジット制限はありません。)

ゲ ー ム ス タ ー ト



「これがタイトル画面というものですな・・・」

GAME START

ゲームをスタートします。

SAVE START

セーブデータがある場合に出現し、以前セーブしたパワーアップの状態で、始めからゲームスタートします。(7ページを参照)

オプション

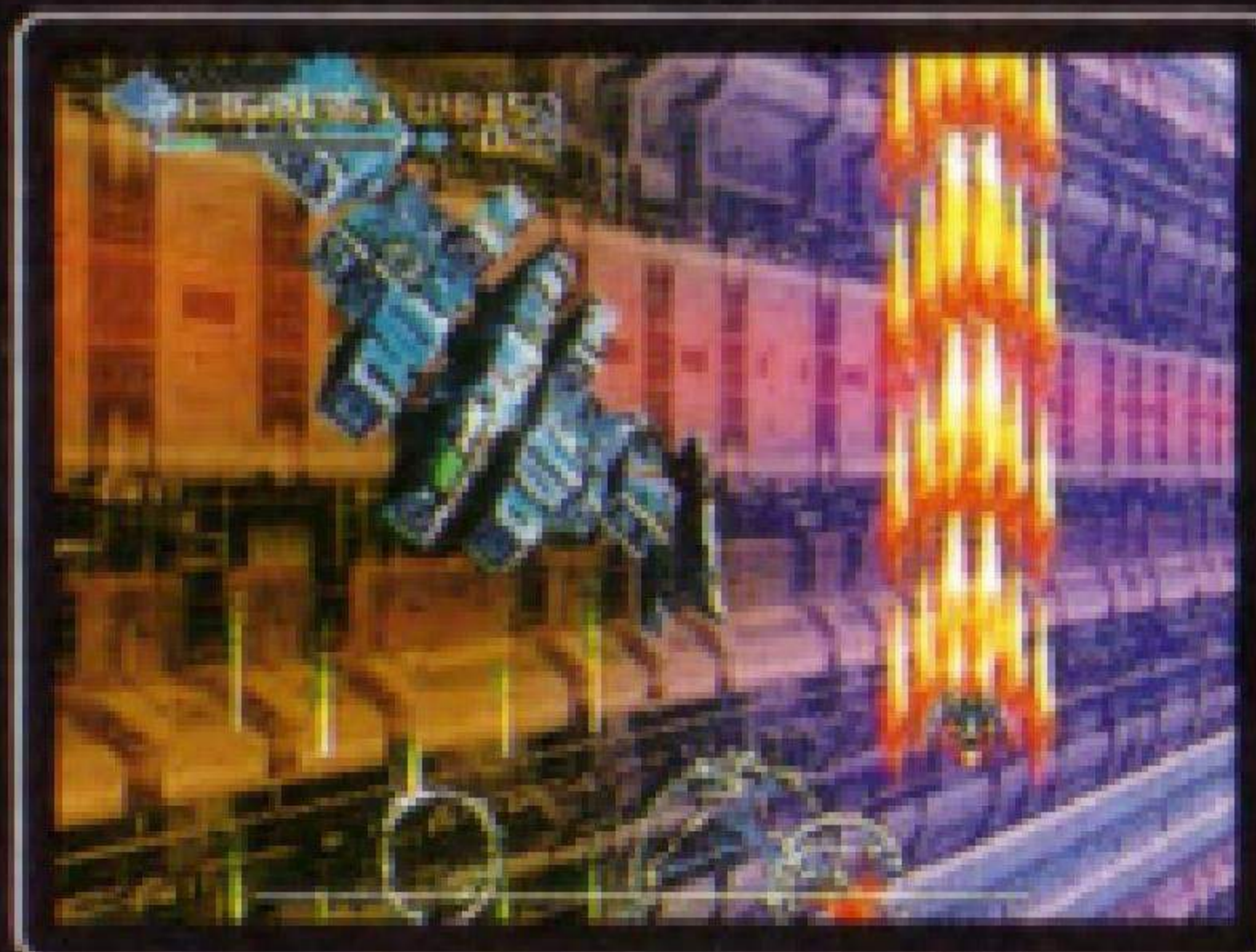
セガサターン版～アーケード版への変更や、各種設定の変更をおこないます。(8ページを参照)



セーブスタート

セガサターンモードでは、ゲームオーバーになった時点のパワーアップ状態をセーブすることができます。
(なんと! 最大3つのデータをセーブできる!)

そして、次回プレイする時にSAVE STARTを選ぶと、そのイカした状態でゲームスタートすることができます。(こいつを、おさるの様にくり返せば、トータルレベル99でゲームスタートすることも可能ですな。)

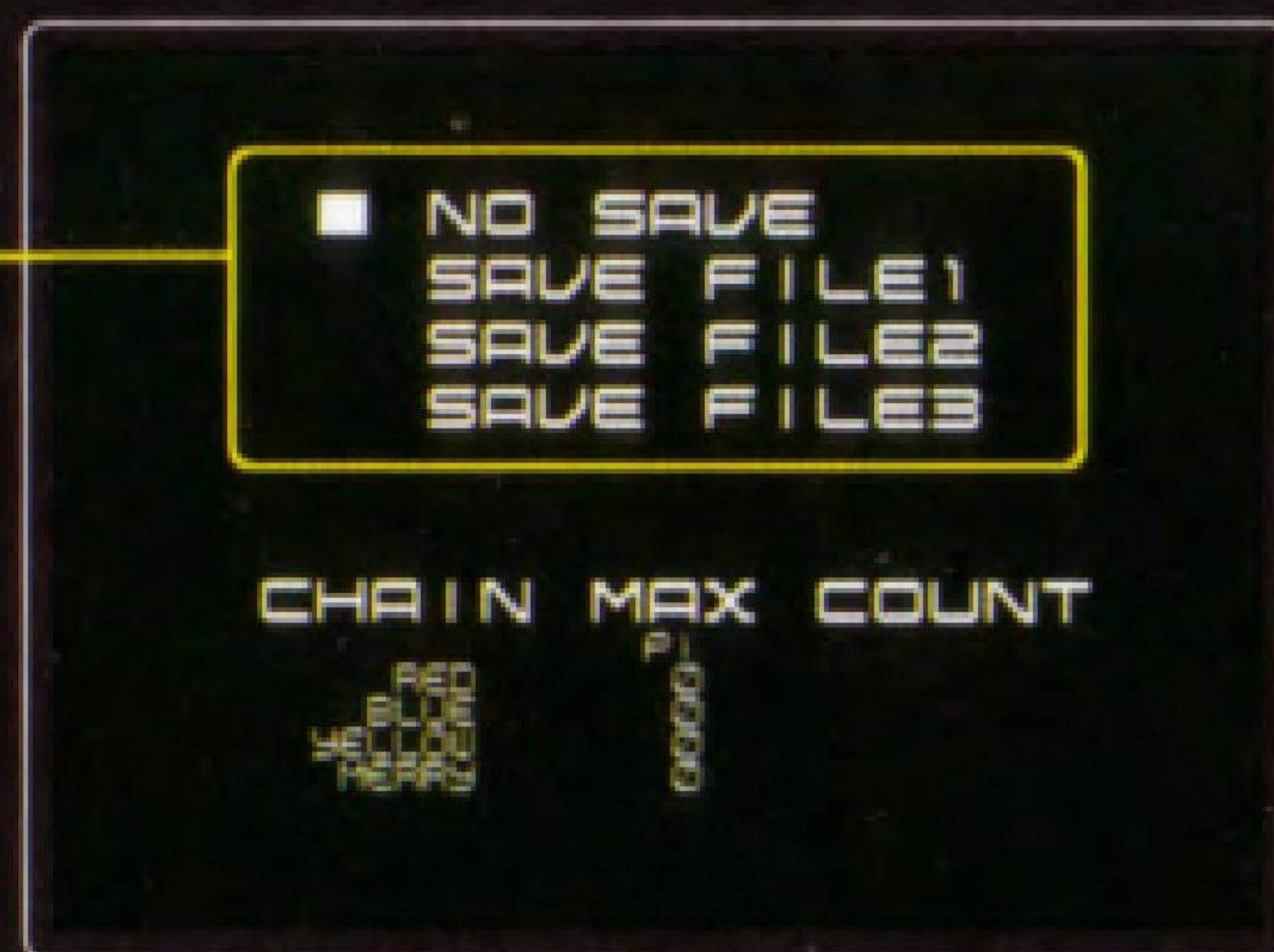


「そんなに強くなったあなたなんて・・・ス・テ・キ♥」

ゲームオーバーになったらデータをセーブするかどうか聞いてくるのでFILE-1、2、3の3つの中から選択してAボタンまたはCボタンを押せばOK!
セーブしない場合は「NO SAVE」を選択。

※セーブデータの保存には、本体RAMに30の空き容量が必要です。また本体RAMに空き容量がない場合は、カートリッジRAM (別売パワーメモリー) を差し込んでいけば、自動的にそちらにセーブされます。(カートリッジRAMを使用する場合は、カートリッジRAMを本体に差してから電源を入れてください。)

本体RAMに空き容量がなくてカートリッジRAMを差し込んでない場合や、両方とも空き容量がない場合は、データのセーブができません。ご注意ください。



セーブスタート

オ
プ
シ
ヨ
ン



オプション

方向ボタンの上下で設定したい項目を選び、AボタンまたはCボタンで決定するとテラックスなウィンドウが開かれます。項目選択に戻る時はBボタン、オプションを出る時は、スタートボタンかEXITを選んでください。

GAME CONFIG

対訳：あなた好みのシルバーガンにセットオ～ン!

- GAME MODE ……セガサターン版とアーケード版の切り換えをおこないます。
- GAME LEVEL ……ゲームの難易度を設定します。VERY EASY (とても易しい) からVERY HARD (とても難しい) まで5段階あります。
- PLAYER STOCK ……ゲームスタート時のプレイヤー機の数をも1、2、3、5、7、10の中から設定します。
- EXTEND TYPE ……1UPする得点を設定します。EVERYはその点数ごとに、POINTはその点数の時のみ1UPします。
- FACE WINDOW ……ゲーム中デモのキャラクターウィンドウを表示するかしないかを設定します。
- AUDIO ……音声出力をSTEREO (ステレオ) かMONO (モノラル) かに設定します。
- BGM LEVEL ……ゲーム中のBGMの音量を設定します。

KEY CONFIG

コントロールパッドのボタン配置を変更します。武器の項目に合わせて設定したいボタンを押してください。DEFAULTを押すと初期の状態に戻ります。(指がつりそうになって泣きたい時は、一度ここを訪れよう。)

SOUND TEST

対訳：崎元氏の曲を悶絶するまで聞ける場所・・・

ゲーム中のBGM、効果音を聞いて、ひとときの幸せを堪能できます。方向ボタンの上下で項目選択、左右で曲または効果音の選択をおこなってください。(SE TEST 0068って・・・なに?)

RANKING

ここでは、スコアランキングを見ることができます。AボタンまたはCボタンで[HI SCORE RANKING][STAGE AREA TOP SCORE][RANKING ETC]の順で、あなたのおめでたい姿を見ることができます。(また、RANKING ETCでは特設の[かわいい いぬごや]を用意し皆様のご来場をお待ちいたしております。ぜひ、一度ご来場してほしいわん。)



オ
ブ
シ
ヨ
ン

ゲーム画面の説明



説明

パワーアップ～ ボーナスポイント

[新企画] 苦あれば楽になる情報ページ

このページでは、攻略の要となる情報を、一筋縄では読めない方法で紹介していきます。（「俺は自分で攻略す

棒 茄 子 情 報

この「レイディアント シルバーカン」は、パワーアップのアイテム類がいっさいありません。敵を倒した経験値をためて、パワーアップすることは前の項で説明しました。しかし、むやみに敵を撃っていてもパワーアップするものではありません。このゲームでは、ある一定条件を満たすと手に入るボーナス経験値というものがあります。このボーナス経験値をいかに効率よく稼ぐかが、攻略の上で最も重要なこととなります。

●チェーンボーナス

最も重要な稼ぎシステムです。このゲームのザコ敵は、赤、青、黄、3色の色属性を持っています。チェーンボーナスは、同じ色の敵を3連続で倒すことによって出すことができます。（例えば、赤、赤、赤と連続で倒す）これで通常の経験値+ボーナス経験値がもらえるわけです。そして、さらに同じ色の敵を3連続で倒すことにチェーンボーナスは倍増していきます。（最大、失神寸前の100000点！）

●ボス破壊率ボーナス

ボスには、弱点となる「中心パーツ」とその他「構成パーツ」があります。このボーナスはその名の通り、どのぐらいの「構成パーツ」を破壊してからボスを倒したかによって変化します。もちろん破壊率が高ければ多くのボーナスが入ります。（「ボーナスの量は、よく倒した者ほど高いのです。」これ世の中の常識アース。トツテモ身にしみマース。）

●ウエポンボーナス

これは7種類の武器ごとに、条件を満たすと入ってくるボーナスです。

- ・バルカンレーザー……………中央2本のメイン弾が200発連続ヒットした時。
- ・ホーミング……………300発連続ヒットした時。
- ・スプレッド……………Cボタンをはなして炸裂させずに16発を敵に当てる。

パワーアップ～ ボーナスポイント

るるう～っ」という方々は、企業にとって最重要な次のページへどうぞ。)

ホームショッピングプラスカードの裏には10枚相当の。途中で他の時にホームショッピングカードを返すことも出来ます。

ポイントショップでポイントが貯まるのと同じです。

ポイントショップでポイントが貯まるのと同じです。また、ポイントショップでポイントが貯まるのと同じです。

ポイントショップでポイントが貯まるのと同じです。

ポイントショップでポイントが貯まるのと同じです。また、ポイントショップでポイントが貯まるのと同じです。

ポイントショップでポイントが貯まるのと同じです。また、ポイントショップでポイントが貯まるのと同じです。

ポイントショップでポイントが貯まるのと同じです。また、ポイントショップでポイントが貯まるのと同じです。

ポイントショップでポイントが貯まるのと同じです。また、ポイントショップでポイントが貯まるのと同じです。

ポイントショップでポイントが貯まるのと同じです。また、ポイントショップでポイントが貯まるのと同じです。

ポイントショップでポイントが貯まるのと同じです。また、ポイントショップでポイントが貯まるのと同じです。

ポイントショップでポイントが貯まるのと同じです。また、ポイントショップでポイントが貯まるのと同じです。

ポイントショップでポイントが貯まるのと同じです。また、ポイントショップでポイントが貯まるのと同じです。

棒 茄 子 情 報



注意

セガサターンCD 使用上のご注意

●健康上のご注意●

- ごくまれに強い光の刺激や点滅、テレビ画面などを見ていて、一時的に筋肉のけいれん・意識の喪失等の症状を起こす人がいます。こうした経験のある方は、このソフトを使用する前に必ず医師と相談してください。また、使用中にこのような症状が起きたときは、すぐに使用をやめ、医師の診察を受けてください。
- このソフトを使用するときは、部屋を明るくし、なるべくテレビ画面から離れてください。また、健康のため、1時間ごとに10~20分の休憩をとり、疲れているときや睡眠不足での使用は避けてください。

キズや汚れをつけない

ディスクの両面にはキズや汚れをつけないよう、扱いは注意してください。また、ディスクを曲げたりセンター孔を大きくしないでください。

汚れを拭くときは

レンズクリーニングなどに使うやわらかい布で、中心部から外周部に向かって放射状に軽く拭き取ってください。なお、シンナーやベンジンなどは使わないでください。

保管場所に注意する

使用後は元のケースに入れ、高温・高湿になる場所を避けて保管してください。

文字を書いたりしない

ディスクの両面には文字を書いたり、シールなどを貼らないでください。

セガサターンCDは、セガサターン専用ソフトです。普通のCDプレイヤーなどで使用すると、ヘッドホンやスピーカーなどを破損する恐れがありますので、絶対に使用しないでください。

セガサターンをプロジェクションテレビ(スクリーン投影方式のテレビ)に接続すると、残像光量による画面焼けが生じる可能性があるため、接続しないでください。

●このセガサターンCDは、SEGA SATURN マークあるいは [NTSC-J] 表示のある日本国内仕様のセガサターンに対応しています。Vサターン、Hiサターンはセガサターンと互換性があります。

- セガサターン本体及びご使用になる周辺機器の取扱説明書も必ずあわせてご覧ください。
- このディスクを無断で複製することおよび賃貸業に使用することを禁じます。



<http://www.butaman.ne.jp/USERS/~treasure>

株式会社トレジャー

〒164-0011 東京都中野区中央1-1-1 西新宿インテンス小玉ビル1F TEL:03-3361-8131(代)

Esp 販売元 株式会社 エンターテインメント・ソフトウェア・パブリッシング

© TREASURE / ESP 1998

T-32902G

この商品は、(株)セガ・エンタープライゼスがSEGASATURN専用のソフトウェアとして、自社の登録商標**SEGA**の使用を許諾したものです。