

PUZZLE & ACTION

行脚小忍者

取扱説明書



MEGA DRIVE

SEGA

このたびはメガドライブカートリッジ「イチダントアール」をお買い上げいただき、誠にありがとうございました。ゲームを始める前に、この取扱説明書をお読みいただきますと、より楽しく遊ぶことができます。

もくじ

操作方法	4
ゲームの始め方	5
アーケードモードの遊び方	7
クエストモードの遊び方	10
コンペモードの遊び方	14
フリーモードの遊び方	16
各ゲームの紹介	
・入れカエル!	17
・二酸化ガンマン	18
・奥様は窓	18
・きかんしゃトーマス	19
・だんだん団子	19
・銭形 Hey judo	20
・飛ぶっ巢	20
・取ってクレーン	21
・デートなUFO	22
・移るんです HOY	23
・私の通過待ち	23
・振り振り天国	24
・一番削り	24
・チキチキ・チキンレース	25
・くっつき月ロケット	26
・カンオケBOX	26
・べとー弁当・う～運命	27
・まさカナ?	28
・せんべい焼くべえ	28
・ロイヤル猿～ン	29
使用上のご注意	30

あのタントアールが

パワーアップ

あの「タントアール」
が、パワーアップ！
20本のゲームと1本の
ボーナスゲーム、さら
に2本のボスゲーム
の計23本が、いろい
ろなモードで楽しめま
す。プレイヤーが動か
すキャラクターは、前
作でも大活躍だった、
あのデコボコ探偵た
ち。今作は中世の騎士
となって登場です。



イチダントアール

に進化した!!

操作方法

ここでは主な操作方法を説明します。詳しい操作は、各ゲームの紹介ページをご覧ください。なお、3ボタンのコントロールパッドでも操作は同じです。

* X・Y・Zボタンは使いません。



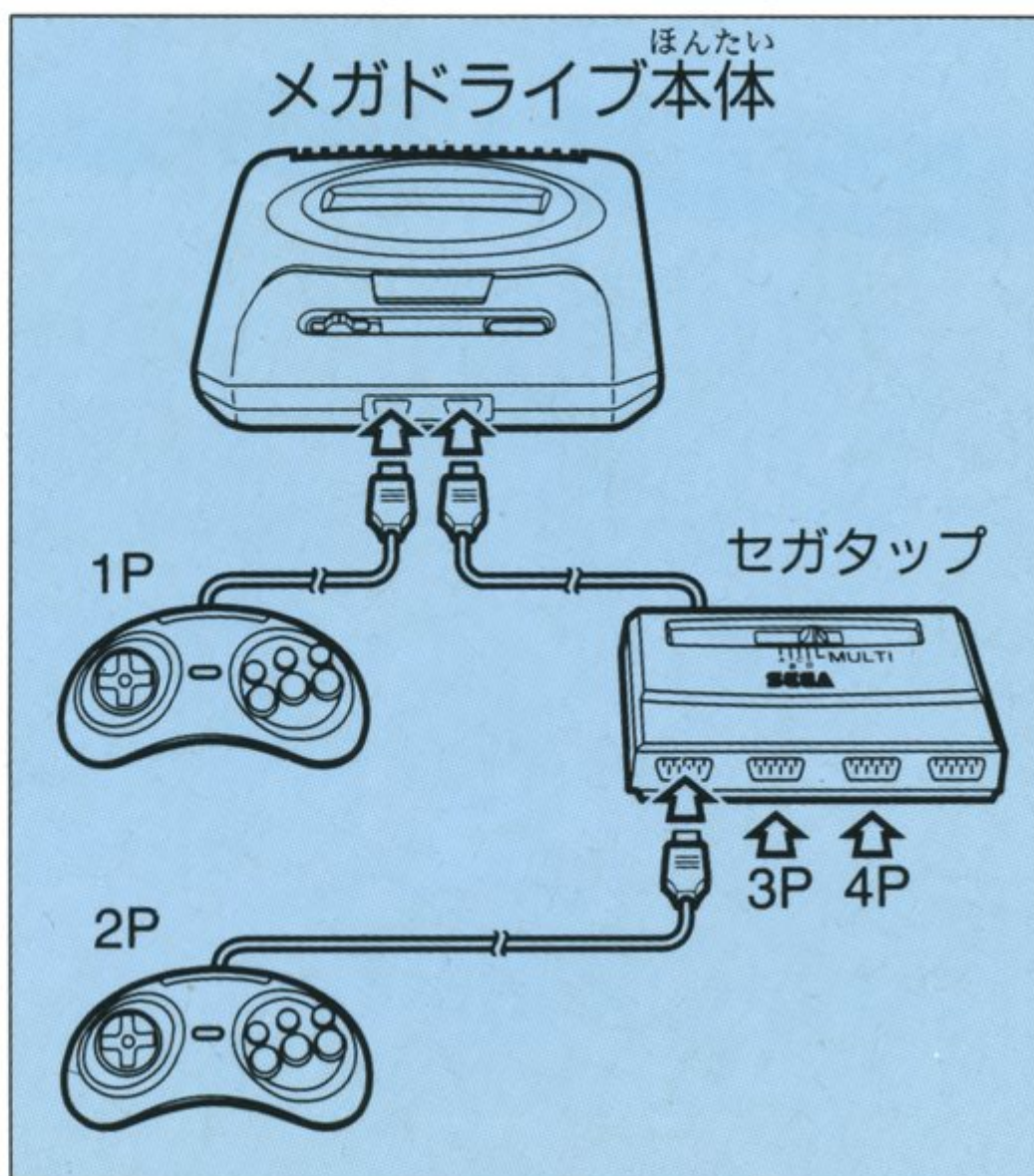
パッドの接続方法

1~2人で遊ぶとき

1Pパッドをコントロール端子1に、2Pパッドをコントロール端子2に、それぞれ接続してください。

3人以上で遊ぶとき

セガタップ（別売）を使って、人数分のパッドを右の図のように接続してください。



ゲームの始め方

「イチダントアール」のカートリッジを、メガドライブ本体に正しくセットして電源を入れ、タイトル画面が表示されます。このときスタートボタンを押すと、モード選択画面に変わります。



▲タイトル画面

モード選択画面

1 P パッドの方向ボタンでモードを選択し、スタートボタンを押してください。



アーケード(1~2人用)……さらわれた姫を助けるため、手下のいる全4ステージ・10ラウンドをクリアしながらボスの城を目指します(7ページ参照)。

クエスト(1~2人用)……ロールプレイングゲーム風に物語を進めていくモードです。城を乗取った魔王を倒すため、賢者の石を集めます。道中では魔王の手下が次々と現れ、ゲームで挑戦してきます(10ページ参照)。

コンペ(2~4人用)……最大4人まで対戦できるスゴロク風のモードです。ルーレットで進むマス目を決め、止まった位置のゲームで対戦します(14ページ参照)。

*パッドを2コ以上接続していないと選べません。

フリー(1~4人用)……任意のゲームを楽しむためのモードです。対戦するときは、規定のポイント数を先取したプレイヤーの勝ちとなります(16ページ参照)。

オプション……オプション画面に変わります(6ページ参照)。

がめん オプション画面



ゲーム中の設定変更や、音楽・効果音を聴くことができます。方向ボタンでカーソルを上下させてメニューを選び、左右で変更します。この画面のときにスタートボタンを押すと、「もどる」を選ばなくても、いつでもモード選択画面に戻ります。初期設定は、上の画面のとおりです。

レベル……アーケード・クエストの各モードの難易度を設定することができます。「らくしょう」「ふつう」「きびしー」の3種類があります。一度設定すると、電源を切るまで記憶されます。

クレジット……コンティニューできる回数を設定することができます。3回・5回・7回の3種類があります。一度選択すると、電源を切るまで記憶されます。

BGM……ゲーム中に流れるBGMを聴くことができます。Bボタンで再生、Aボタンで止まります。曲が再生されているときにCボタンを押すと、フェードアウトします。

SE……ゲーム中に使用されているSE(効果音)を聴くことができます。Bボタンで再生、Aボタンで止まります。

もどる……A・B・C・スタートボタンを押すと、モード選択画面に戻ります。

アーケードモードの遊び方



STORY

ストーリー

平和な日々を送る王国に、突然、魔王が現れた。魔王は姫をさらい、城へ逃げ込んでしまう。姫を助けるため、城へ向かった騎士たちの前には、魔王の手下たちが立ちふさがる。はたして騎士たちは、すべての手下を倒し、姫を救出することができるだろうか？

ルール

1人プレイの場合は、1人でゲームをクリアしなければなりません。2人プレイの場合は、どちらか片方がゲームをクリアできれば、先に進むことができます。

ゲームの流れ

オープニング

ステージへ

ゲームセレクト

ゲーム

ステージクリア

ボーナスゲーム

これをステージ4まで繰り返す

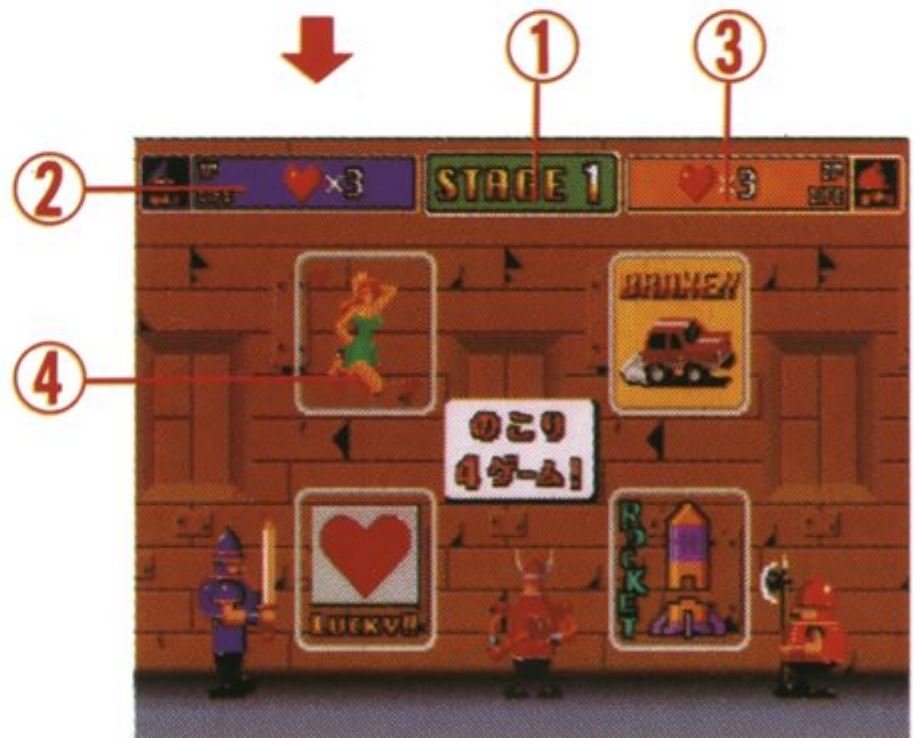
すべてのステージをクリアするとボスゲームへ

◆ ゲームセレクト

ゲームをスタートさせると、アドバタイズ画面に続き、ゲームセレクト画面に変わります。ゲームマーク上を黄色いカーソルがルーレットのように回りますので、A・B・Cボタンを押してゲームを選んでください。2人プレイの場合、ゲーム開始直後は先にボタンを押したプレイヤーが、それ以降は前のゲームで勝ったプレイヤーが選びます。



◀ アドバタイズ画面



▲ ゲームセレクト画面

- ① ステージ名。
- ② 1Pのライフ。
- ③ 2Pのライフ。
- ④ ゲームマーク。「LUCKY!」と書かれたマークを選ぶとライフが1つ増えます。

◆ がめんひょうじ みかた 画面表示の見方

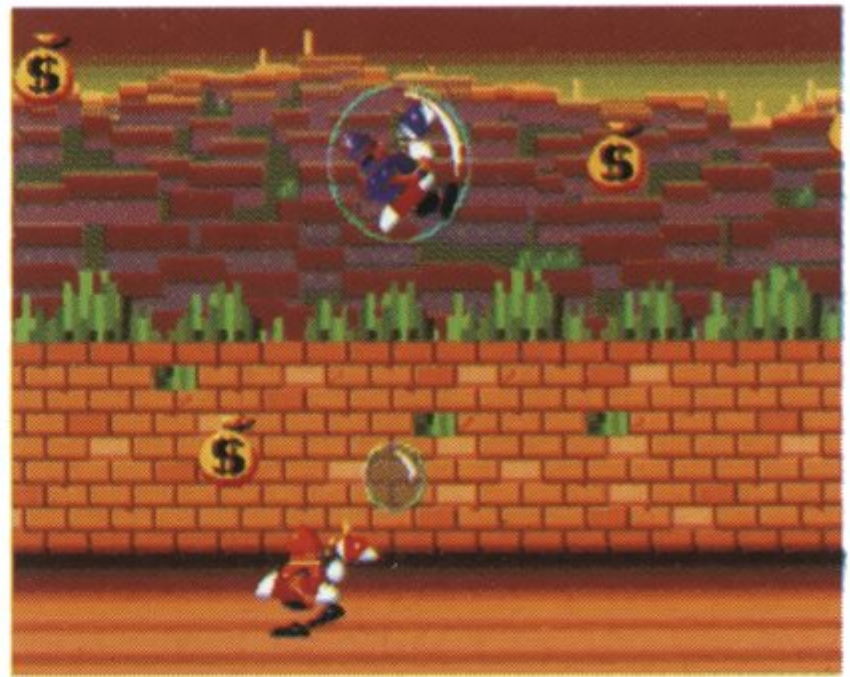
原則として、どのゲーム画面も画面表示は同じです。

- ① 1Pのライフ。タイムアップになったり、ミスをしたたりすると減っていきます。
- ② 2Pのライフ。タイムアップになったり、ミスをしたたりすると減っていきます。
- ③ 制限時間。数字が減っていくとともに、左右のバーも中央に向かって減っていきます。
- ④ ノルマ。ノルマをこなすと、クリアしたプレイヤー側の色に変わっていきます。1Pがクリアすると青に、2Pがクリアすると赤になります。



◆ ボーナゲーム

ひとつのステージをクリアするとボナゲームになります。画面上に散っているドル袋を集めてください。一定数以上のドル袋を取るとライフアップします。方向ボタンの左右でキャラクターが移動し、



A・B・Cボタンを押すとジャンプします。シャボン玉に触れると閉じこめられてしまい、玉が割れるまでの少しのあいだ、身動きがとれなくなります。

◆ ゲームオーバーとコンティニュー

ゲーム中、ライフが0になったときにクレジットがあると右の画面になります。カウントが0になる前にスタートボタンを押すと、コンティニューすることができます。クレジットがないときと、カウントが0になったときは、ゲームオーバーになります。



ねら ライフアップを狙おう！

ライフアップするには以下のような方法があります。チャンスを逃さず、確実にライフアップしましょう。

- ・ゲームセレクト画面で、「LUCKY!」と書かれたマークを選ぶ。
- ・1人プレイのときボナゲームで一定数のドル袋を取る。
- ・2人プレイのときボナゲームで相手よりも多くのドル袋を取る。ただし、一定数以上。
- ・2人プレイのときボナゲームで両者とも一定数のドル袋を取る(1P・2Pともにライフアップ)。



▲「LUCKY!」マーク

クエストモードの遊び方



STORY

ストーリー

平和な日々を送る王国に、ある日魔王が現れた。魔王は姫を人質に城を乗っ取り、結界を張ってしまう。魔王を倒すには、各地に散らばる賢者の石を集め、城の結界を破らなければならない。旅に出ていた騎士は、ある村でその話を聞き、賢者の石を集める旅に出発したのだった。



クエストモードの目的

城の結界を解き、ボスを倒すためには賢者の石を5つ集めなければなりません。賢者の石は5つの碑石に封印されています。その場所は、村で得た情報をもとに探し出してください。碑石に着



くと賢者が現れ、ゲームを出題してきます。ゲームをクリアすると賢者の石をもらうことができます。道中では魔王の手が出現し、ゲームで挑戦してきます。戦いに勝つと勇者ポイントが得られ、一定数のポイントを集めると騎士たちはレベルアップします。賢者の石をすべて集めて城へ行くと結界が解け、ボスとの対決になります。

ルール

プレイヤーは騎士を操作し、フィールドマップ上を移動していきます。このとき、2人プレイの場合は常に1Pが優先され、先頭に立って任意の方向に移動することができます。魔王の手下や賢者とのゲーム対戦では、1Pにゲーム選択権があります。またアーケードモードと同様、どちらか片方がゲームをクリアすれば、先へ進むことができます。



▲フィールドマップ画面

勇者ポイントを集めよう！

道中で出会う魔王の手下はゲームで挑戦してきます。このゲームをクリアすると「勇者ポイント」が得られます。勇者ポイントを一定数集めるごとにレベルがアップし、ライフが1つずつ増えていきます。

2Pプレイの場合は、ゲームに勝った方にすべての勇者ポイントが入ります。ライフが増えれば、先へも進みやすくなりますので、がんばって集めてみてください。勇者ポイントを99ポイント集めると、騎士は勇者となり、これ以降ライフは増えません。なお各プレイヤーは最高9つまでしかライフを持ってません。



●ボーナスポイントを探そう！

フィールドのところどころには、「ボーナスポイント」と呼ばれる秘密の場所があります。そこへ着くと、1P・2Pともに無条件でライフを1つもらうことができます。このポイントは何ヶ所かありますので、ぜひ探してみてください。ただし、同じポイントで何度もライフをもらうことはできません。

ゲームの流れ

オープニング

姫が魔王にさらわれ、城に結界が張られてしまふ。騎士はある村でその話を聞き、賢者の石を探す旅へ出る。

1つ目の碑石へ

村での情報を頼りに、1つ目の碑石へ。賢者に会い、腕試しのゲームをクリアすると賢者の石を1つもらえる。

手下と遭遇・対戦

碑石を探す道中、魔王の手下たちと遭遇する。手下はゲームで挑戦してくる。これに勝つと、勇者ポイントが得られる。

2〜5つ目の碑石へ

1つ目の碑石同様、情報を頼りに残りの碑石を探し出す。どの碑石でも賢者がゲームを出題してくるので、これをクリアしていく。すべての碑石を回って、賢者の石を5つ集める。

魔王の城へ

賢者の石をすべて集めたら城へ。結界が消滅し、城へ入れるようになる。そして魔王とのポストゲームになる。

がめんひょうじ みかた 画面表示の見方

フィールドマップ上を移動しているあいだは、右のようなフィールドマップ画面になります。

① 1Pのライフ。ゲーム中、タイムアップになったり、ミスをしたたりすると減っていきます。勇者ポイントを一定数集めてレベルアップする



るか、ボーナスポイントへ行くと、ライフが1つ増えます。

- ② 1Pのレベルと現在の勇者ポイント数。
- ③ 2Pのライフ。1Pと同じ条件で増減します。
- ④ 2Pのレベルと現在の勇者ポイント数。
- ⑤ 賢者の石を集めると、ここに表示されます。
- ⑥ メッセージウィンドウ。人と出会うと、ここにセリフが表示されます。右下に「▼」が表示されているときにA・B・Cボタンを押すと、セリフが先に進みます。

そうさほうほう 操作方法

フィールドマップ画面での操作方は、以下のとおりです。方向ボタン……騎士たちを上下左右に移動させます。山岳地帯など通行不可能な場所へは移動できません。

A・B・Cボタン……メッセージウィンドウに「▼」が表示されているときに押すと、セリフが先に進みます。

スタートボタン……クレジットが残っているときに押すとコンティニューできます。また1Pでプレイ中に2Pのスタートボタンを押すと、途中参加ができます。

コンペモードの遊び方



STORY

ストーリー

ある国で、突然ドラゴンが暴れ始めた。困った王様は国中におふれを出し、ドラゴンを退治できる人物を募った。腕に自信のある者は、こぞってドラゴンの住む城を目指す。もちろん、その中にはアーケードモードで活躍した2人の騎士(1P・2P)もいた。また彼らに負けじと、アーチャー(3P)や魔法使い(4P)も加わった。はたして、ドラゴンを倒せるのは誰なのだろうか?

ルール

このモードは最大4人まで対戦できます。ライフ制ではありませんので、コンティニュー、ゲームオーバーはありません。各パッドのスタートボタンを押して全員がエントリーしたら、1Pが「旅の長さ」を決定します。続いてルーレットを回し、スタートのルーレットを誰が回すか決定します。次にそのプレイヤーがルーレットを回し、出た数だけスゴロク状のマスを進み、止まった位置のゲームで対戦です。勝つと+1ポイント、ミスすると-1ポイントが加算され、一番早く規定ポイント数に達したプレイヤーが勝ちとなります。2回目以降は、ゲームで勝ったプレイヤーがルーレットを回すことができます。これを繰り返してゴールを目指し、最初にゴールインしたプレイヤーがボスゲームをプレイできます。

ビリでもあきらめるな!

トップのプレイヤーがゴールに近づいたり、トップとビリの差が開くと「CHANCE!」イベントが発生します。このゲームに勝ったプレイヤーは、トップとの位置を入れ替わることができます。



ゲームの流れ

オープニング

プレイヤーのエントリーと、旅の長さ（スゴロクのマスの数）を決定。

ルーレットを回し スゴロクを進む

1Pがルーレットを回し、スタートのルーレットを誰が回すか決定する。そのプレイヤーが再度ルーレットを回し、出た目の数だけマスを進む。

止まった位置の ゲームで対戦

止まった位置のゲームで対戦。一番早く規定ポイント数に達したプレイヤーが勝ち、次のルーレットを回すことができる。これを繰り返す。

ゴールインしたプレイヤーは ドラゴンとのボスゲームへ

最初にゴールしたプレイヤーだけが、ドラゴンとのボスゲームをプレイできる。

ゲーム画面の見方

- ①ルーレット。出た数だけマスを進みます。これが止まるとボスの城までの距離メーターになります。
- ②決定カーソル。
- ③ゲームマーク。止まった位置のゲームで対戦します。
- ④マーカー。画面外にもキャラクターがいることを表しています。



▲スゴロク画面 ③

フリーモードの遊び方



任意のゲームを楽しむためのモードです。好きなゲームを選び、1～4人でプレイすることができます。1Pの方向ボタンでゲームマークを選び、スタートボタンで決定してください。「EXIT」マークを選ぶとモード選択画面に戻ります。

ルール

勝つと+1ポイント、ミスすると-1ポイントが加算され、先に規定ポイント数を先取したプレイヤーが勝ちとなります。ライフ制ではありませんので、ライフアップやコンティニュー、ゲームオーバーもありません。

かく しょう かい 各ゲームの紹介

ゲームは全部で20本あります。ひとつひとつを紹介しましょう。なお、アーケードモードのボーナスゲームについては、9ページをご覧ください。



い 入れカエル！

きいろ はいいろ しゆるい
黄色と灰色の2種類のカエルがいます。カエルは4枚のハスの葉の上におり、そのうちの1枚が黄色くなっています。各カエルはハスの葉の上か、動かしているカエルより大きなカエルの上にしか乗れません。このルールに従ってカエルを動かし、黄色い葉の上に、黄色いカエルを大中小の順番で乗せてください。制限時間内に、黄色い葉の上に黄色いカエルをすべて乗せられればゲームクリアです。



そう

さ

操

作

動かしたいカエルに方向ボタンの左右でカーソルを合わせ、A・B・Cボタンで決定します。するとカーソルが消え、カエルが正面を向きます。この状態になったら動かすことができます。方向ボタンの左右で移動させてください。乗せたい場所へ動かしたら、A・B・Cボタンで決定します。



にさんか 二酸化ガンマン

西部劇風の風景が映し出されています。最初に、風景の中のいろいろなものを撃ち抜くお手本が表示されます。この順番を覚えておき、本番でお手本どおりに撃ち抜いていきます。制限時間内に、順番どおりに撃ち抜ければゲームクリアです。順番を間違えたり、違う標的を撃つとミスになります。



順番を間違えたり、

そう さ

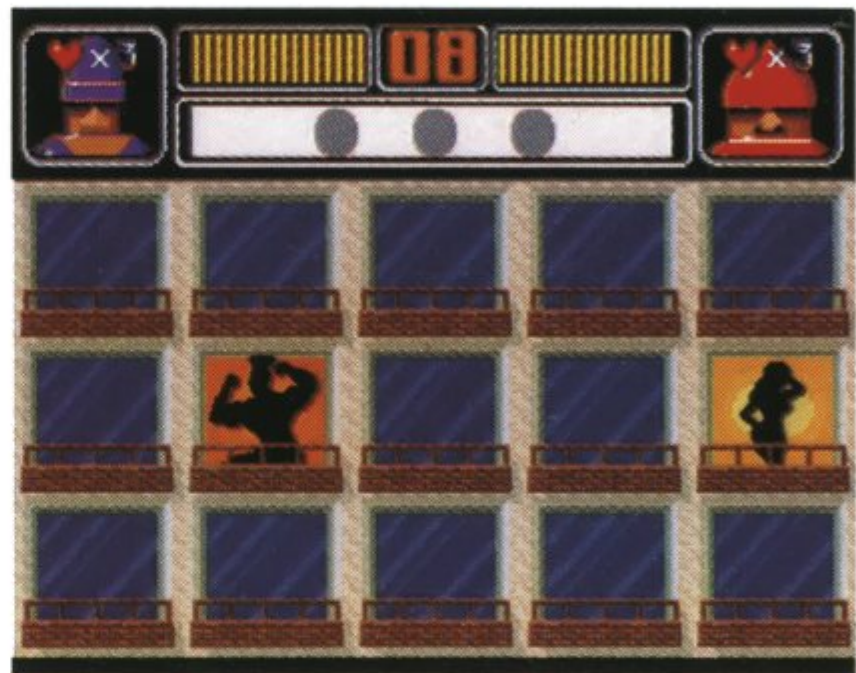


方向ボタンで拳銃のカーソルを動かし、照準が現れたら A・B・Cボタンで撃ち抜きます。



おくさま まど 奥様は窓

5×3の窓の上に、女性と男性のシルエットがすばやく移動します。女性のシルエットが、最後にどの窓に映ったかを当ててください。制限時間内に当たればゲームクリアです。間違えるとミスとなります。



そう さ

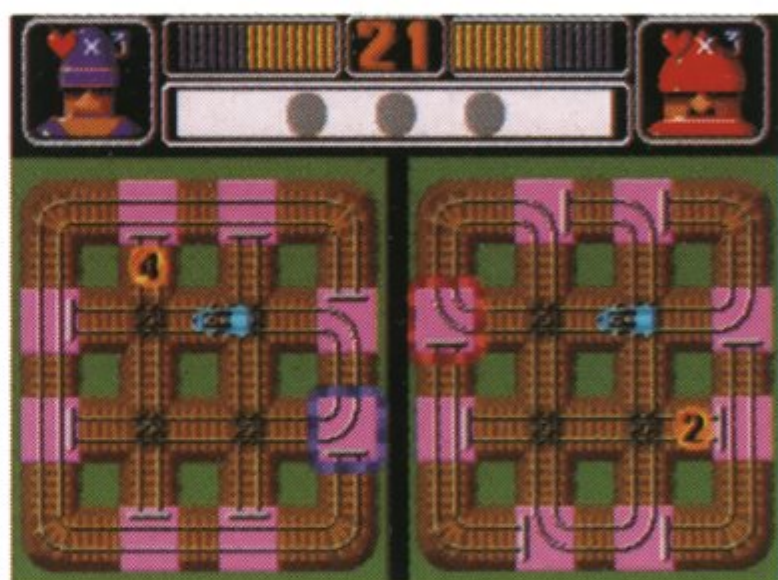


最後に女性が映ったと思われる窓に方向ボタンでカーソルを動かし、A・B・Cボタンで決定します。



きかんしゃトーマズ

せんろのポイントを切り替えて
 きしゃ ゆうどう せんろ じょう しゅつげん
 汽車を誘導し、線路上に出現
 するコインを一定数集めます。
 せいげん じ かんない してい まいすう
 制限時間内に指定された枚数
 のコインを取れば、ゲーム
 クリアです。



そう さ
操 **作**

切り替えたいポイントへ方向ボタンでカーソルを動かします。そのポイントでA・B・Cボタンを押すと、ポイントの向きが順番に切り替わっていきます。先回りしてポイントを変え、汽車をうまく誘導してください。



だんだんご

そくど
 速度がまちまちの団子が、上
 げは
 下に跳ねています。タイミン
 グよく串を伸ばし、すべての
 だんご ちい じゅん くし さ
 団子を小さい順に串に刺して
 ください。せいげん じ かんない
 制限時間内に、す
 べての団子を串にさせればゲ
 ームクリアです。



そう さ
操 **作**

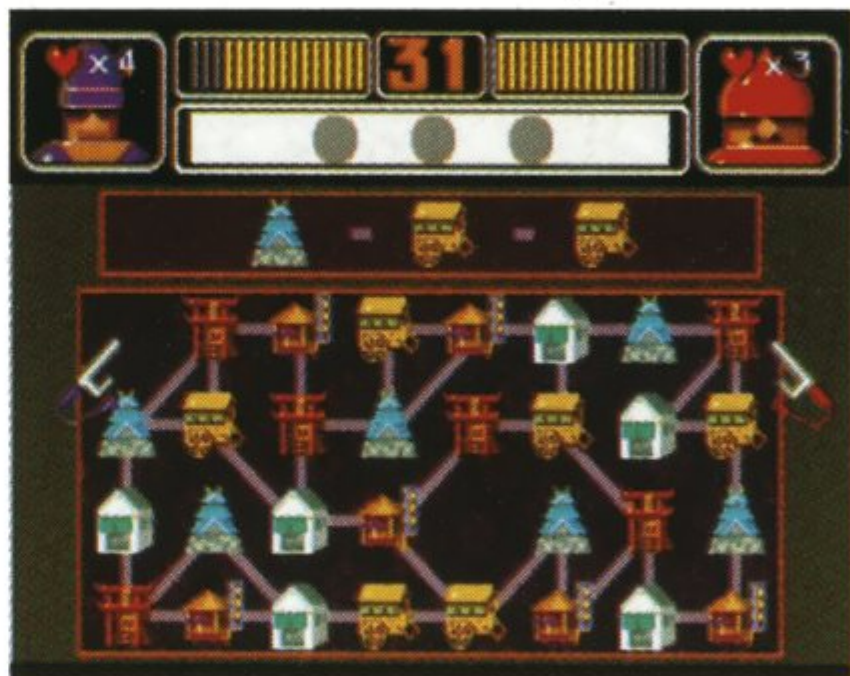
A・B・Cボタンのみでプレイします。ボタンを押すと画面のはしから串が伸びます。タイミングよく串を伸ばし、先端が団子に触れれば刺すことができます。



ぜに がた

銭形 Hey Judo

画面中央に、浪人がたどったルートが表示されます。下のマップからそのルートを探し出し、最初に入った場所を当ててください。制限時間内に当たればゲームクリアです。間違えるとミスとなります。



そう

さ



方向ボタンで十字のカーソルを動かし、A・B・Cボタンで決定します。



と 飛ぶつ巣

鳥を操作し、ムササビを避けながら、すべての木の実を集めて巣へたどり着いてください。対戦の場合は、自分の色の木の实(1P:青、2P:赤、3P:緑、4P:黄)を取らなければなりません。制限時間内に、すべての木の実を集めて巣へたどり着ければゲームクリアです。



そう

さ

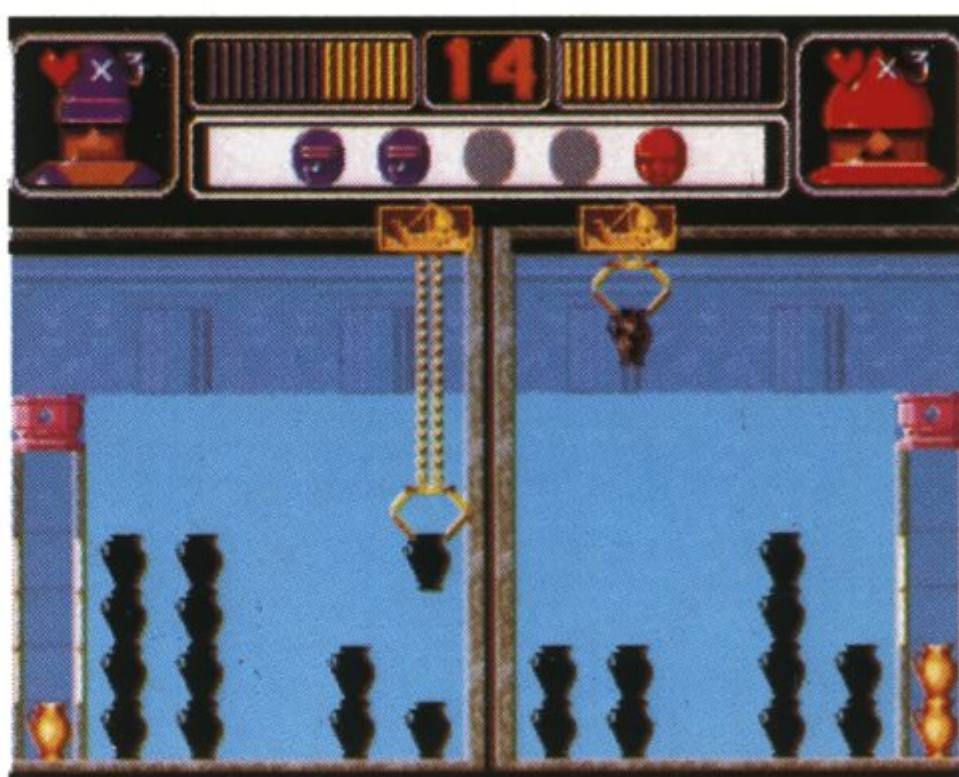


A・B・Cボタンの連打の強弱で、鳥を上昇・下降させます。同時に方向ボタンの左右で移動させ、木の实へ導きます。



と 取ってクレーン

さいしょ、金の壺とガラクタの壺が積み重なっている画面が表示されます。しばらくすると、壺はシルエットでしか見えなくなります。シルエットが表示されたらクレーンを動かして、壺を積み替えながら金の壺を引き上げてください。



制限時間内に、すべての金の壺をワクの中に集められればゲームクリアです。

そう



さ



方向ボタンの左右でクレーンを動かします。A・B・C ボタンを押すと壺をつかめ、もう一度押すと壺を離します。

ワンポイントアドバイス



◀シルエットになる前に、金の壺の位置を覚えておきましょう。そして1列ずつ壺を積み替えていくのがポイントです。ガラクタの壺はガラクタの壺で、まとめておくといいでしょう。



デートなUFO

がめんない と まわ
画面内を飛び回るUFOを
う お
撃ち落としてください。
たいせん ば あい じ ぶん いろ
対戦の場合は、自分の色
のUFO(1P:青、2P:
あか
赤、3P:緑、4P:黄)
ねら
を狙わなければなりません。
がめんじょうぶ かく
画面上部に各UFOの
ひょうじ
ライフゲージが表示されています。せいげん じ かんない
制限時間内に、そのライ
フを0にすることができればゲームクリアです。



そう

さ

操

作

ほうこう しょうじゆん うご じ ぶん ねら
方向ボタンで照準を動かし、自分のカラーのUFOを狙
います。A・B・Cボタンを押すと弾が発射され、UFO
にあ へ
当たるとライフゲージが減っていきます。

ワンポイントアドバイス

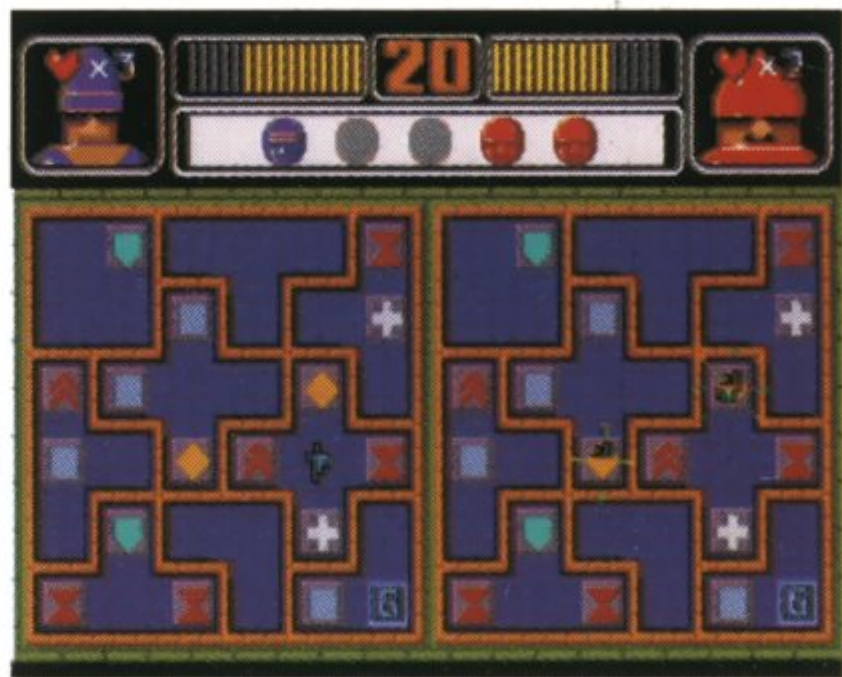


◀ 4人で対戦すると、UFOと照
にん たいせん しょう
準が入り乱れてしまうので混乱し
じゆん い みだ こんらん
がち。でもあわてず、対処しましょ
う。たいしよ
う。とりあえずUFOのあとを追
い かわ
回し、弾を撃ちまくるのがポイ
ン ト だす。



うつ 移るんです HOY

いくつかのエリアに区切られたフィールド内に、いろいろなマークが散らばっています。フィールド内にいるキャラクターを操作してマークに重ねると、別のエリアの同じマーク上にワープします。これを繰り返し、画面右下にあるゴールを目指してください。制限時間内にゴールインできればゲームクリアです。



方向ボタンのみで操作します。方向ボタンの上下左右でキャラクターを移動させ、マークの上に重ねます。



わたし つう か ま 私の通過待ち

通過していく電車の窓を見て、全部で何人乗っていたかを当ててください。電車が通り過ぎたあと、数字が表示されます。カーソルを動かし、正解と思われる数字を決定してください。制限時間内に正解できれば、ゲームクリアです。答を間違えるとミスとなります。

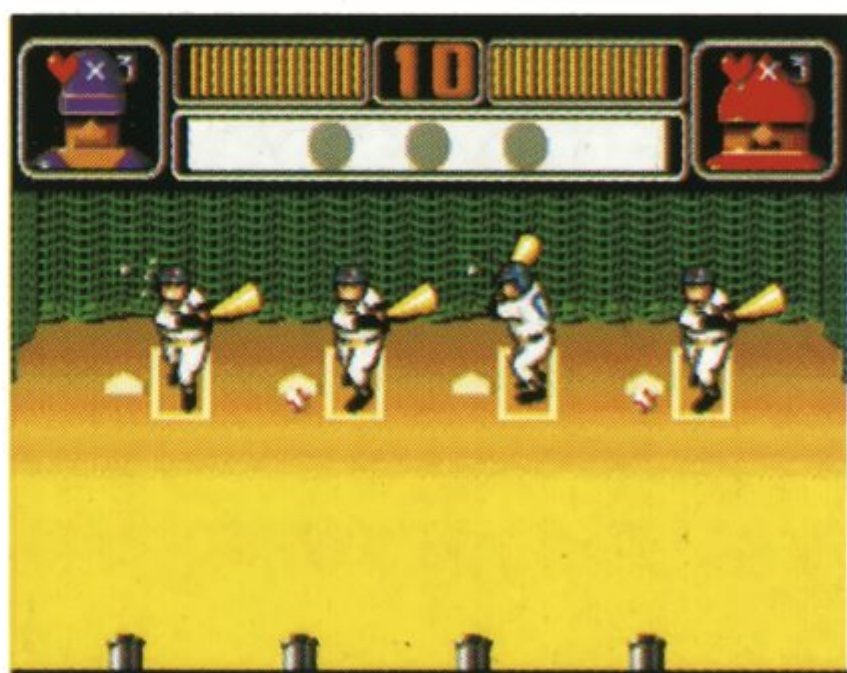


方向ボタンの上下で数字上のカーソルを動かし、A・B・Cボタンで決定します。



振り振り天国

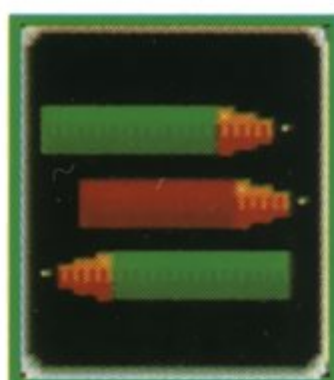
4人の打者が並んで立っています。画面手前から何球かのボールが投げられ、打者はそのボールを打ち返したり、空振りしたりします。最終的に、どの打者が一番多くボールを打ち返したか(打率が高かったか)を当ててください。制限時間内に正解できれば、ゲームクリアです。間違えるとミスとなります。



そう さ



方向ボタンでカーソルを動かし、A・B・Cボタンで決定します。



一番削り

手動のえんぴつ削りのレバーを回転させ、えんぴつの後部に入った線のところまで削ってください。制限時間内に削り終われば、ゲームクリアです。



そう さ



A・Bボタンのみでプレイします。ゲームがスタートしたらA・Bボタンを交互に連打し、えんぴつ削りのレバーを回してください。



チキチキ・チキンレース

ガケに向かっむてもう猛スピードで車くるまが走りはします。途中にあるブレーキゾーンに入はいったら車くるまのブレーキをかけてください。タイミングが合あえば、ガケギリギリのゴールゾーンに止とまります。最初にルート



が表示ひょうじされますので、本番ほんばんに備そなえてよく見みておきましょう。対戦たいせんのときは、よりガケに近ちかいプレイヤーが「Very Good」と判定はんていされます。なお、このゲームには制限時間せいげんじかんが存在そんざいしません。ゴールゾーンに車くるまが止とまらなかつたり、車くるまがガケから落おちるとミスとなります。



A・B・Cボタンのみでプレイします。車くるまがブレーキゾーンに入はいったら、いずれかのボタンを押おしてブレーキをかけてください。押おすタイミングが合あえば、車くるまはゴールゾーンに止とまります。

ワンポイントアドバイス

▶ ルートが表示ひょうじされるとき、ブレーキ・ゴールゾーンいちながの位置と長さを確かく認にんしましょう。長さを目安ながめやすにすれば、タイミングがおおのずとわかります。



◀ 対戦たいせんするときは、ほかのプレイヤーちゆうの車くるまにまどわされないよう、注ちゆう意いしましょう。



くつき月ロケット

画面左に未^み完^{かん}成^{せい}のロケットが、中央にそのパ^なー^らツが並んでい^なります。ロケットを完^{かん}成^{せい}できる^ようにパ^えー^らツを^えら^らしめて^ください。制^{せい}限^{げん}時^じ間^{かん}内^{ない}に完^{かん}成^{せい}でき^らば、ゲ^まー^ちムク^りアです。間^ま違^{ちが}うとミ^まスと^なります。

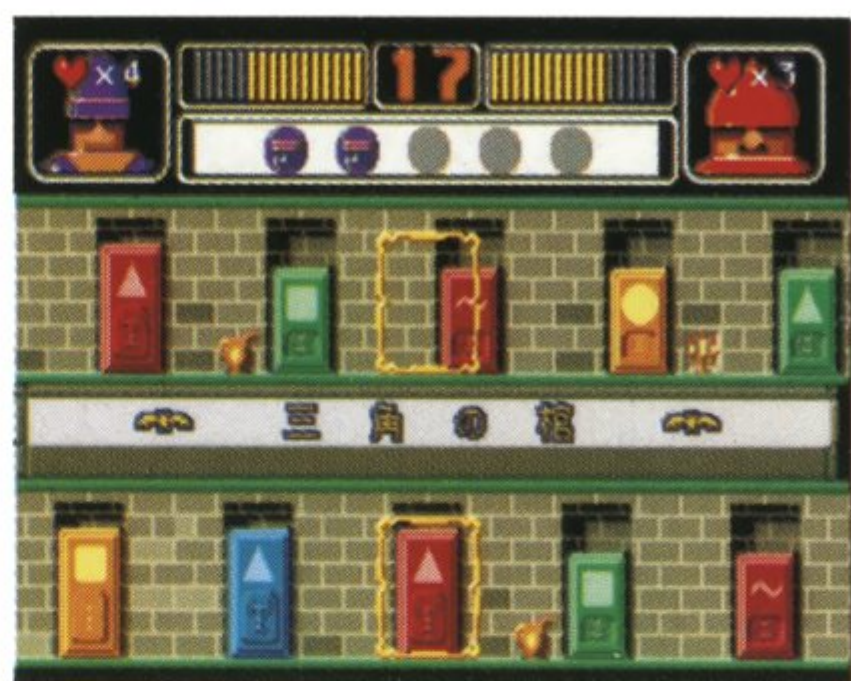


方^{ほう}向^{こう}ボ^じタ^うンの上^{じやう}下^げ左^さ右^{ゆう}でカ^うー^ごソ^ろルを^えら^らしめてパ^えー^らツを^えら^らしめて、A・B・Cボ^けタ^っンで^けつ^てい^ます。



カンオケBOX

画^が面^{めん}上^{じやう}部^ぶに、さ^いま^ろろな色^{いろ}・大^おお^おき^さ・マ^{はい}ー^くの^なら^な入^いった^なカ^なン^なオ^なケが^な並^なんで^ない^なります。こ^なの^な中^なの^など^なれ^なか^なに、ド^かラ^かキ^かュ^かラが^か隠^{かく}れ^{かく}て^{かく}い^{かく}る^{かく}の^{かく}です。画^が面^{めん}中^{ちゆう}央^{おう}に、ド^かラ^かキ^かュ^かラの^かい^かる^かカ^かン^かオ^かケの^かヒ^ひント^んが^ひ表^{ひやう}示^じさ^しる^るの^ひで、こ^じの^じ条^{じょう}件^{けん}に^あ合^あう^あも^さの^さを^だ探^たし^だ出^だし^だて^だく^ださい。制^{せい}限^{げん}時^じ間^{かん}内^{ない}に正^{せい}解^{かい}す^るとゲ^まー^ちムク^りアです。間^ま違^{ちが}うとミ^まスと^なります。

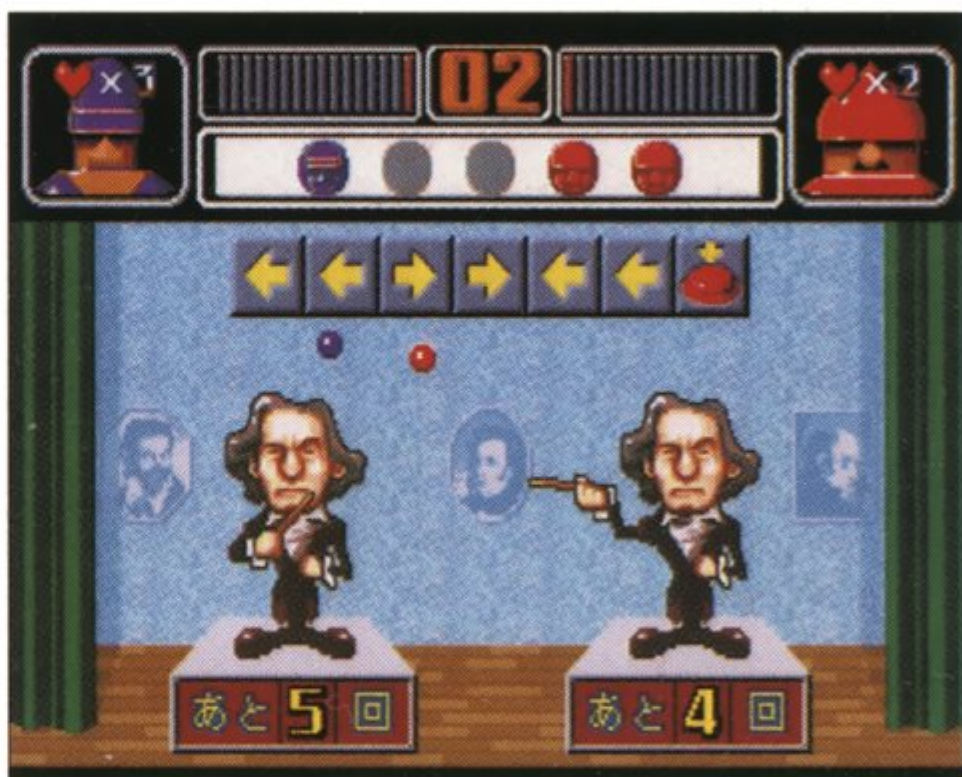


方^{ほう}向^{こう}ボ^じタ^うンでカ^うン^ごオ^ろケを^えら^らしめて、A・B・Cボ^けタ^っンで^けつ^てい^ます。



ベートー弁当・う～運命

指揮者の頭上に、方向ボタンの入力を示す矢印が表示されます。その矢印に従ってボタンを入力し、指揮者を動かしてください。制限時間内に、指揮者の乗っている台に表示された回数を繰り返せればゲームクリアです。



操

指揮者の頭上にある矢印の順番に従い、方向ボタンの上下左右を入力してください。右はしのマークでは、A・B・Cボタンのどれかを押します。入力を間違えてもミスにはなりません

作

が、少しのあいだ入力できなくなります。

ワンポイントアドバイス



対戦しているときは、自分がどの矢印まで入力したのか混乱しがち。最初に矢印の順番を覚えておくと間違いが少なく、ボタン入力も楽になります。覚えた順番を頭の中で追ったり、口に出すというのも手です。



まさかな?

画面中央にサカナやイカ、人魚などが現れます。全部で何匹いるのかを当ててください。何匹いるのかがわかったら、画面左右の数字ウィンドウで正解を探します。制限時間内に正解できれば、ゲームクリアです。答を間違えるとミスとなります。



方向ボタンの上下で数字上のカーソルを動かし、A・B・Cボタンで決定します。



せんべい焼くべえ

金網の上に、さまざまな模様のせんべいがあります。せんべいは、音楽に合わせて裏と表が入れ替わっていきます。表と裏がともに同じ模様のせんべい1組を探してください。制限時間内に、ペアのせんべいを当てられればゲームクリアです。間違えるとミスとなります。

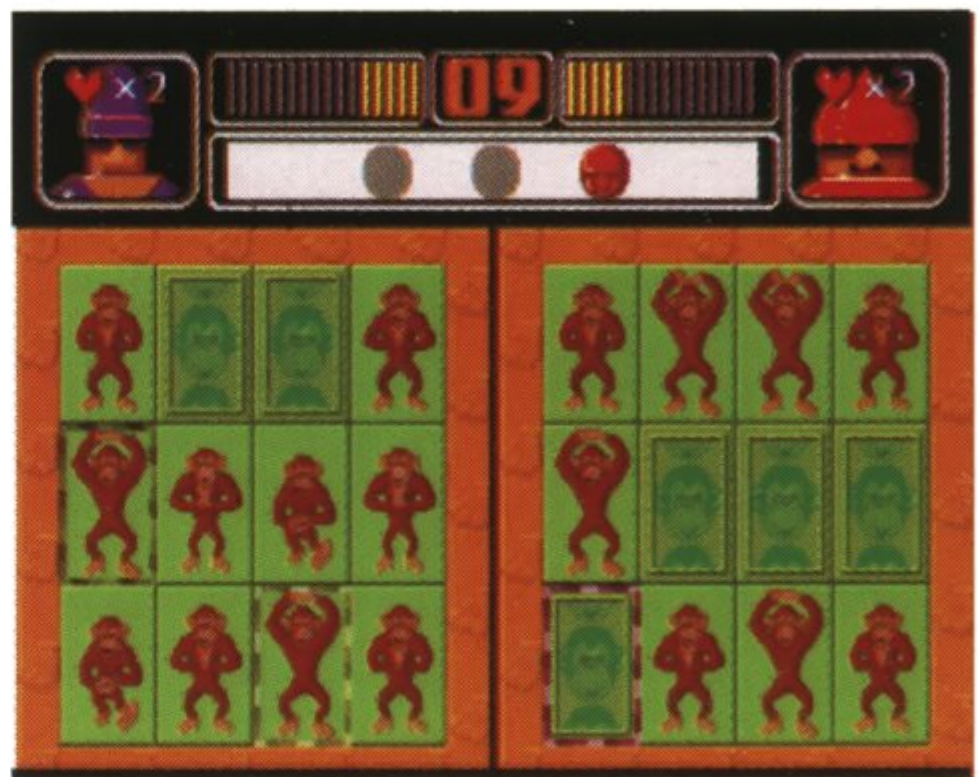


方向ボタンでカーソルを動かし、A・B・Cボタンで決定します。まずペアと思うせんべいの1枚目にカーソルを合わせて決定し、続いてもう1枚も選びます。ペアを選ばないと、正解・不正解の判定がされます。



ロイヤル猿〜シ

4×3に並んだ12匹の猿がいます。この内、2匹ずつが同じ動作をしますので、神経衰弱の要領で合計6組の猿を探してください。同じ動作の猿同士を指定し、正解すればパネルが裏返ります。



制限時間内に、すべてのパネルを裏にすればゲームクリアです。間違えるとミスとなります。



方向ボタンでカーソルを動かし、A・B・Cボタンで決定します。ペアと思う猿のうち、まずは1匹目にカーソルを合わせて決定し、続いてもう1匹も選びます。正解するとパネルが裏返ります。

ワンポイントアドバイス



◀カーソルを動かしながら考えるのではなく、目で探し出してから選んでいきましょう。同じようなポーズで混乱しそうなときは、手や足の動きに注目してください。ジャンプの高さなどもポイントになります。

使用上のご注意

●電源OFFをまず確認！

カートリッジを抜き差しするときは、必ず本体の電源スイッチをOFFにしておいてください。



●カートリッジは精密機器！

落とすなどの強いショックを与えないでください。また、分解は絶対にしないでください。



●端子部には触れないで！

カートリッジの端子部に触れたり、水で濡らしたりすると、故障の原因になります。



●保管場所に注意して！

カートリッジを保管するときは、極端に暑いところや寒いところ、湿気の多いところを避けてください。



●薬品を使って拭かないで！

カートリッジの汚れを拭くときに、シンナーやベンジンなどの薬品を使わないでください。



●ゲームで遊ぶときは

ゲームで遊ぶときは、部屋を明るくし、なるべくテレビ画面から離れてください。また、健康のため、1時間ごとに10～20分の休憩をとり、疲れているときや睡眠不足でのプレイは避けてください。

健康上のご注意

ごくまれに強い光の刺激や点滅、テレビ画面などを見ていて、一時的に筋肉のけいれん・意識の喪失等の症状を起こす人がいます。こうした経験のある方は、ゲームで遊ぶ前に必ず医師と相談してください。また、ゲーム中にこのような症状が起きたときは、すぐにゲームをやめ、医師の診察を受けてください。

メガドライブをプロジェクションテレビ（スクリーン投影方式のテレビ）に接続すると、残像光量による画面焼けが生じる可能性があります。そのため、接続しないでください。

MEGA DRIVE
イテラントアール

新作ゲームソフトの案内や楽しい情報を、ジャンジャンお知らせします。

電話で

セガ ジョイジョイ
テレフォン

札幌
仙台
東京
名古屋
大阪
広島
福岡

011-842-8181
022-285-8181
03-3743-8181
052-704-8181
06-333-8181
082-292-8181
092-521-8181

FAXで

セガ ファックスクラブ

東京
大阪

03-5950-7790
06-948-0606



- 1 ファックスの受話器を使ってコール。
- 2 音声ガイダンスにしたがってボタンを押せば、ほしい情報がファックスで送信されます。

*プッシュ回線またはトーン切り替えのあるダイヤル回線をお使いください。

番号をよく確かめて、正しくかけてください。

株式会社 **セガ・エンタープライゼス**

本社 〒144 東京都大田区羽田1-2-12

お問合せ先

お客様相談センター フリーダイヤル ☎ 0120-012235

受付時間 月～金 10:00～17:00 (除く休日)

修理について

修理を依頼されるときは、最寄りの各支店または事業所までお申しつけください。

札幌支店 HEサービスセンター
〒062 北海道札幌市豊平区豊平五条3-2-34 ☎011(841)0248(代表)

佐倉事業所 HEサービスセンター
〒285 千葉県佐倉市大作1-3-4 ☎043(498)2610(直通)

関西支店 HE修理係
〒561 大阪府豊中市豊南町東2-5-3 ☎06(334)6486(直通)

九州支店 HEサービスセンター
〒812 福岡県福岡市博多区博多駅南5-7-5 ☎092(452)6842(代表)

Patents: U.S. Nos. 4,442,486/4,454,594/4,462,076; Europe No. 80244;
Canada Nos. 1,183,276/1,082,351; Hong Kong No. 88-4302;
Germany No. 2,609,826; Singapore No. 88-155; U.K. No. 1,535,999;
France No. 1,607,029; Japan No. 1,632,396

禁無断転載



MEGA DRIVE



この取扱説明書は
エコマーク認定の
再生紙を使用して
います。

G-4128 672-2222

© SEGA 1995

株式会社 **セガ・エンタープライゼス**