

セガ ジョイジョイ  
テレフォン

セガからのホットライ  
ン。新作ゲームソフトや  
楽しい情報を、どんどん  
お知らせしています。

札幌 011-832-2733  
東京 03-236-2999  
大阪 06-333-8181  
福岡 092-521-8181

☆電話番号をよく確かめて、正しくかけてください。

G-3201

672-0259

株式会社 **セガ**・エンタープライゼス

# スーパー モナコGP

取扱説明書

## GAME GEAR



# SUPER Monaco GP

このたびはゲームギアカートリッジ「スーパーモナコGP」をお買い上げいただき、誠にありがとうございました。ゲームを始める前にこの取扱説明書をお読みいただきますと、より楽しく遊ぶことができます。

COVER ILLUSTRATION BY YOSHIAKI YONEJIMA

## CONTENTS (目次)

操作方法	4
ゲームの始め方	6
モードの選び方	8
グランプリモード	10
VS. バトルモード	17
ハンディキャップモード	22
フリープラクティスモード	26
使用上のご注意	30

マシンは排気音を残しながらコーナーに近づいていく。  
300km/hからのフルブレーキ、シフトダウン。  
コーナーワークの限界へチャレンジする  
男たちの熱いドラマが始まる――。





せんたくがめん そうき  
■ 選択画面での操作

スタートボタン

- ・ゲームスタート
- ・コマンドを決定する

方向ボタン

- ・コマンドを選ぶ

①ボタン、②ボタン

- ・コマンドを決定する

がめん そうき  
■ ゲーム画面での操作

スタートボタン

- ・ポーズ (一時停止 / 解除)

方向ボタン

- ・ハンドル操作

ミッションはオートマチックと7速マニュアルがあり、それぞれの操作方法は以下のように異なります。

オートマチック  
(AUTO MATIC)

①ボタン

- ・アクセル

②ボタン

- ・ブレーキ

7速マニュアル  
(7 SPEED)

①ボタン

- ・シフトダウン

②ボタン

- ・シフトアップ

\* 7速マニュアルでは、アクセルはオートでブレーキはありません。

# はじ かつ ゲームの始め方

このゲームは1人、または2人で同時に遊ぶことができます。

①方向ボタンで1人用か2人用を選びます。

・1PLAYER: 1人用

1人でプレイするモードです。

・2PLAYERS: 2人用

2人で同時にプレイするモードです。

\*対戦ケーブル(別売)で接続していないと2人用を選択することはできません。

②スタートボタンを押します。

\*2人用でプレイするときは、先にスタートボタンを押した人がメインドライバーになり、もう1人がサブドライバーになります。

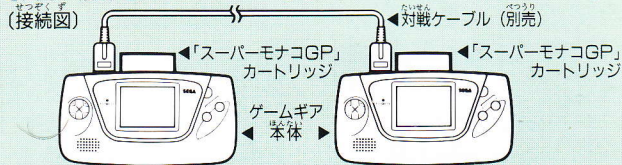
▼タイトル画面



1人用

2人用

2人用の場合、2台のゲームギアを対戦ケーブル(別売)で接続してください。  
(接続図)



■接続のしかた (接続図のように正しく接続してください)

- ①ゲームギア2台を、対戦ケーブルで接続してください。
- ②カートリッジを、それぞれのゲームギアに正しく差し込みます。
- ③ゲームギア本体の電源をONにします。

プレイ中に対戦ケーブルを抜くと、正しく作動しなくなります。このようなときは、両方のゲームギア本体の電源を切り、もう一度接続しなおしてください。

# モードの選び方

ほうこう 方向ボタンでモードを選び、スタートボタンで決定します。

## 1PLAYER (1人用)

▼モード選択画面



フリープラクティスモード

グランプリモード

## 2PLAYERS (2人用)

▼モード選択画面



ハンディキャップモード

バトルモード

グランプリモード

## GRAND PRIX (1人または2人用)

全世界を舞台に、全16戦のグランプリレースを繰り広げる本格的なレースシミュレーションモードです。ワールドチャンピオンの栄冠を目指すライバルたちとの熱いバトルが待っています。(⇒10ページ)

## FREE PRACTICE (1人用)

グランプリモードで駆け巡る16のコースで、フリー走行ができる練習走行モードです。レース前に、出場するコースで練習走行し、ドライビングテクニックを磨いてください。(⇒26ページ)

## VS. BATTLE (2人用)

グランプリモードで駆け巡る16のコースで、ライバルとバトルレースで勝負するモードです。(⇒17ページ)

## HANDICAP (2人用)

先行しているマシンにいつもハンディがつき、抜きつ抜かれつの激しいバトルを繰り広げるモードです。(⇒22ページ)

世界16カ国のサーキットを舞台に、F1-グランプリ・ワールドチャンピオンをめざすモードです。

## 1. ルール

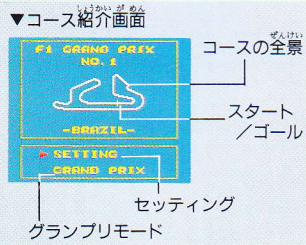
全16戦を戦い、ドライバーズポイントの合計で順位が決まります。

- ・ドライバーズポイント 入賞すると1レースごとに与えられます。
- ・1位-9点・2位-6点・3位-4点・4位-3点・5位-2点・6位-1点
- ・1人用の場合は13位からスタートし、コースを3周したタイムで順位が決まります。ただし、10位以内でゴールインしないと次のレースに出場できず、そのレースでゲームオーバーになります。
- ・2人用の場合は13位と14位からスタートし、コースを3周したタイムで順位が決まります。ただし、どちらか1人が10位以内に入賞しないと次のレースに出場できず、そのレースでゲームオーバーになります。

## 2. レース前の準備

「GRAND PRIX」を選ぶと、コース紹介画面に変わります。コース状態をみてパーツを交換するか (SETTING)、そのままのセッティングでレースに出場するか (GRAND PRIX) を決めます。

- ・方向ボタンでカーソル (▶) を動かし、スタートボタンまたは①ボタン、②ボタンで決定します。
- \* 2人でプレイするときは、タイトル画面で2人用 (2PLAYERS) を選んだ人 (メインドライバー) が操作します。
- \* セッティングをしない場合は「4. レース開始」(☞15ページ)へ進みます。



### 3.SETTING (セッティング)

コースの状態に合わせて、パーツを交換することができます。

#### ▼セッティング選択画面



#### ■パーツ交換の方法

- ①方向ボタンでパーツを選び、スタートボタンまたは①ボタン、②ボタンを押します。
- ②各パーツにはいくつかのタイプがあります。方向ボタンでタイプを選びスタートボタンまたは①ボタン、②ボタンを押してください。

- ③パーツを交換し終わったら、SETTING END (セッティング終了) を選びスタートボタンまたは①ボタン、②ボタンを押してください。
- \* 2人でプレイするときは各自でセッティングを行い、セッティングが終わったら2人ともSETTING END (セッティング終了) を選んでください。

#### ■パーツの種類

##### WING (ウィング)



##### ・TYPE-1 (タイプ-1)

角度を鋭角につけた、コーナーに強いコーナリング重視型のウィング。

##### ・TYPE-2 (タイプ-2)

角度を水平に近づけた、直線に強い最高速重視型のウィング。

## TIRE (タイヤ)



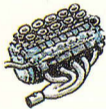
## ・SOFT (ソフト)

柔らかいコンパウンドを使用したタイヤ。グリップがよいのでコーナーに強いが、耐久性がない。

## ・HARD (ハード)

堅いコンパウンドを使用したタイヤ。グリップは悪いが耐久性に優れている。

## ENGINE (エンジン)



- ・LORRY32 V10 …加速力を重視した低回転型エンジン。
- ・LIZZIE24 V8 …最高速を少し上げた低回転型エンジン。
- ・VAPOR V8 …加速力を少し上げた高回転型エンジン。
- ・FIRENZE V12 …直線に強い最高速重視の高回転型エンジン。

## MISSION (ミッション)



## ・AUTOMATIC (オートマチック)

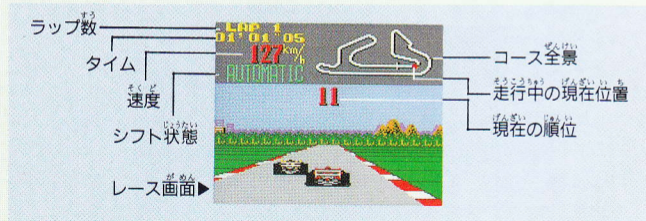
マシンの速度によって自動的にギアを変えるオートマチックトランスミッション。初心者におすすめです。

## ・7SPEED (7速マニュアル)

7段変速のマニュアルトランスミッション。

## 4. レース開始

レースに出場する準備が整ったら、いよいよスタートです。コース紹介画面で「GRAND PRIX」を選び、スタートボタンまたは①ボタン、②ボタンを押してください。



\* 赤がメインドライバーのマシン、青がサブドライバーのマシンです。



## 5. レース結果

コースを3周すると、チェッカーフラッグを受けます。  
レース結果は1レース終わるたびに表示されます。

16戦完走すると、ポイントによって異なったエンディングが待っています——。

レース結果画面 ▶ 1人用

-ROUND 1-	
TOTAL TIME	
03' 12" 89	
RANKING	
6TH	
1PTS.	
TOTAL POINTS	
1PTS.	

2人用

-ROUND 1-	
TOTAL TIME	
03' 09" 85	03' 07" 43
RANKING	
6TH	6TH
2PTS.	1PTS.
TOTAL POINTS	
2PTS.	1PTS.

トータルタイム  
ランキング  
順位  
ポイント  
トータルポイント

メイン  
ドライバー  
サブ  
ドライバー

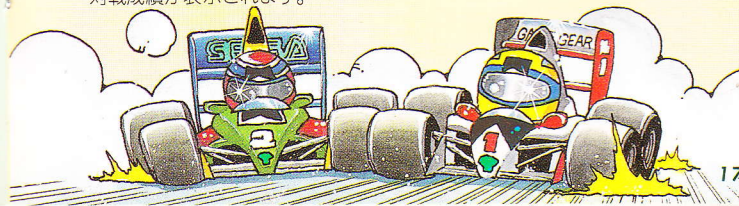
・1人用は10位以内、2人用はどちらか1台が10位以内に入ると次のレースに出場できます。スタートボタンまたは①ボタン、②ボタンを押すと、コース紹介画面(☞11ページ)に変わります。

## VS. BATTLE (バトルモード)

グランプリモードで走るコースを使い、2人のバトルレースが同時プレイできるモードです。ライバルとの激しいバトルが楽しめます。

### 1. ルール

- ・1回戦はメインドライバーが周回数と戦う回数(バトル)を決め、コースを選択します。
- ・2回戦以降は、負けたドライバーがコースを選択することができます。
- ・バトルの結果は1回戦ごとにレースの勝敗が表示され、最終レースの後に対戦成績が表示されます。



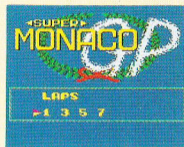
## 2. レース前の準備

### ① LAPS (ラップ) 数の選択

メインドライバーが選びます。

- 方向ボタンで周回数を選択し、スタートボタンまたは①ボタン、②ボタンで決定します。

#### ▼ラップ数選択画面



### ② BATTLES (バトル) 回数の選択

メインドライバーが選びます。

- 方向ボタンでバトルの回数を選択し、スタートボタンまたは①ボタン、②ボタンで決定します。

#### ▼バトル回数選択画面



### ③ コースの選択

メインドライバーが選びます。

- 方向ボタンを上下左右に動かして16コースの中から好きなコースを選び、スタートボタンまたは①ボタン、②ボタンで決定します。
- \* 2回戦以降は、負けた方が好きなコースを選択できます。

### ④ セッティング

各自でセッティングを行います。

- 方向ボタンで「SETTING」を選び、スタートボタンまたは①ボタン、②ボタンで決定します。
- セッティングの仕方とパーツの種類は、グランプリモードと同じです。グランプリモードのセッティングを参照してください。(P.12ページ)

#### ▼コース選択画面



#### ▼コース紹介画面



### 3. レース開始

レースに出場する準備が整ったら、いよいよスタートです。  
コース紹介画面で「VS. BATTLE」を選び、スタートボタンまたは①ボタン、  
②ボタンを押してください。



\* 赤がメインドライバーのマシン、青がサブドライバーのマシンです。

### 4. レース結果

設定した周回数を回ると、チェッカーフラッグを受けます。  
レース結果は1レース終わるたびに表示され、最終レースが終わると勝者に優勝カップが授与されます。  
バトルレースを勝ち抜き、優勝カップを手にするのは誰か——。

-VS. BATTLE-		
ラウンド数	COURSE	バトルの勝敗
1	BRAZIL	LOSE
2	BRAZIL	WIN
3	ENGLAND	LOSE

設定したバトル回数

レース結果画面 ▶

コース  
選択したコース名

・WIN —— 勝者  
・LOSE —— 敗者

\* 次レース (BATTLE) を設定している場合は、スタートボタンまたは①ボタン、②ボタンを押して、次のレースの準備をします。(P.18ページ)

## HANDICAP (ハンディキャップモード)

グランプリモードで走るコースを使い、ハンディキャップがついたマシンと抜きつ抜かれつのバトルレースを繰り広げるモードです。

ドライビングテクニックに不慣れな人でも、ハンディがついたライバルと互角にバトルを楽しむことができます。

### 1. ルール

- ・走り方はバトルモードと同じです。(17ページ)
- ・ハンディキャップは、つねに先行しているマシンにつきます。走行中に抜かれた瞬間、それまで先行していたマシンのハンディはなくなり、追い抜いたマシンに新たにハンディがつきます。
- ・ハンディのついたマシンは、ハンディのつかないマシンに比べるとエンジン、タイヤ、ウイングなどすべての面でマシン性能が落ちます。
- ・セッティングは、ミッション (オートマチックか7速マニュアル) 以外できません。

### 2. レース前の準備

レース前の操作は「VS. BATTLE」(バトルモード)と同じですが、(18ページ)ミッション以外のセッティングはできません。(オートマチックか7速マニュアル)

- ① LAPS (ラップ) 数の選択  
メインドライバーが選びます。
- ② BATTLES (バトル) 回数の選択  
メインドライバーが選びます。
- ③ コースの選択  
\* 2回戦以降は、負けた方が好きなコースを選択できます。
- ④ ミッションの選択  
各自が選びます。

▼ ミッション選択画面



### 3. レース開始

コース紹介画面で「HANDICAP」を選ぶとスタートです。



\* 赤がメインドライバーのマシン、青がサブドライバーのマシンです。

### 4. レース結果

設定した周回数を走行すると、1レースごとに勝敗が表示されます。全レースが終わると、勝者に王冠が授与されます。

ラウンド数	設定したバトル回数	コース	バトルの勝敗
1		BRAZIL	WIN
2		BRAZIL	LOSE
3		ITALY	WIN

レース結果画面

WIN ——— 勝者  
LOSE ——— 敗者

コース  
選択したコース名

\* 次レース (BATTLE) を設定している場合は、スタートボタンまたは①ボタン、②ボタンを押して、次のレースの準備をします。(⇒23ページ)

グランプリモードで走るコースを使い、練習走行ができるモードです。ライン取り、ブレーキポイント、シフトチェンジなどを確認しながらタイムアップをしてください。

## 1. ルール

走り方はグランプリモードと同じです。指定した周回数を練習走行します。

## 2. レース前の準備

① LAPS (ラップ) 数の選択

② コースの選択

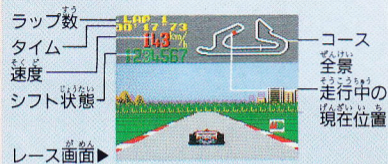
・ 方向ボタンを上下左右に動かすと画面上のコースが変わります。走行するコースを選んでください。

③ セッティング

・ 操作方法はグランプリモードと同じです。(⇒12ページ)

## 3. 走行開始

「FREE PRACTICE」を選ぶとスタートです。



## 4. レース結果

設定した周回数を走行すると、1周ごとのタイムが表示されます。



なら  
並べる...消える...  
ま  
き  
摩訶不思議!  
たいせんがた  
ついに登場! 対戦型コラムス!!

# COLUMNS

コラムス

©SEGA 1990

たいせん  
対戦ゲーム (1~2人用)

たいせん  
対戦ゲームをするときは、ゲームギア2  
だい たいせん  
台と対戦ケーブルが必要です。

## GAME GEAR

せんよう  
ゲームギア専用カートリッジ  
だいいちだん  
第1弾!

# Pengo

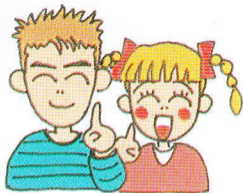
ペンゴ

©SEGA 1990

お  
スノービーを押しつぶせ!  
だいかつやく  
ゆかいなペンゴの大活躍!!



し よう じょう      ちゆう い  
使用上のご注意



- カートリッジを抜き差しするときは、必ず本体の電源を切ってください。
- カートリッジを無理に折り曲げないでください。
- 端子部に触れたり、水でぬらしたりしないでください。
- 精密機器ですので、絶対に分解しないでください。また極端な温度条件のもとでの使用、保管は避けてください。
- シンナーやベンジンなどを使って、拭かないでください。
- ゲームをするときは健康のため、1時間ごとに10～20分の休憩をとってください。

株式 会社 **セガ・エンタープライゼス**

本社 〒144 東京都大田区羽田1-2-12 お客様サービスセンター ☎03(742)7068(直通)  
札幌支店 〒062 北海道札幌市豊平区豊平五条3-2-34 ☎011(841)0248  
関西支店 〒561 大阪府豊中市豊南町東2-5-3 ☎06(334)5331  
博多支店 〒810 福岡県福岡市中央区白金2-5-15 ☎092(522)4715

修理について

修理を依頼されるときは、下記または各支店までお申しつけください。  
株式会社セガ・エンタープライゼス 佐倉事業所 HE補修管理課  
〒285 千葉県佐倉市大作1-3-4 ☎0434(98)2610(直通)