

COMPACT
disc

取扱説明書

SEGA SATURN™

SUNSOFT®



推奨年齢

全年齢

★このゲームは「セガサターンCD」と「拡張ラムカートリッジ」を両方セットしないと遊べません。

★「拡張ラムカートリッジ」は対応するソフトにのみ共通でご使用になれます。

★取扱説明書は使用前に必ずお読みになり、いつでも見られるよう大切に保管してください。

**注意****セガサターンCDと拡張ラムカートリッジしょうじょう使用上のご注意ちゅうい****健康上のご注意けんこうじょう**

●ごくまれに強い光つよ ひかりの刺激しげきや点滅てんめつ、テレビ画面などを見ていて、一時的に筋肉きんにくのけいれん・意識いしきの喪失等の症状しょうじょうを起こす人がいます。こうした経験けいけんのある方は、このソフトを使用する前に必ず医師いしと相談そうだんしてください。また、使用中にこのような症状しょうじょうが起きたときは、すぐに使用をやめ、医師いしの診察しんさつを受けてください。

●このソフトを使用するときは、部屋へやを明るくし、なるべくテレビ画面がめんから離れてください。また、健康けんこうのため、1時間ごとに10～20分の休憩きゅうけいをとり、疲れているときや睡眠不足での使用は避けてください。

セガサターンCDしょうじょう使用上のご注意ちゅうい**キズや汚れをつけない**

ディスクの両面にはキズや汚れをつけないよう、扱いには注意してください。また、ディスクを曲げたりセンター孔こうを大きくしないでください。

汚れを拭くときは

レンズクリーニングなどに使うやわらかい布ぬので、中心部から外周部に向かって放射状に軽く拭き取ってください。なお、シンナーやベンジンなどは使わないでください。

保管場所に注意する

使用後は元のケースに入れ、高温・高湿になる場所を避けて保管してください。

文字を書いたりしない

ディスクの両面には文字を書いたり、シールなどを貼らないでください。

セガサターンCDは、セガサターン専用ソフトです。普通のCDプレイヤーなどで使用すると、ヘッドホンやスピーカーなどを破損する恐れがありますので、絶対に使用しないでください。

セガサターンをプロジェクションテレビ(スクリーン投影方式のテレビ)に接続すると、残像光量による画面焼けが生じる可能性があるため、接続しないでください。

かくちょう 拡張ラムカートリッジ しょうじょう 使用上のご注意 ちゅうい

カートリッジは精密機器せいみつ ききですので、とくに次のことに注意ちゅういしてください。

● でんげん 電源OFFをまず確認する ● かくにん

カートリッジを抜き差しぬきさするときは、必ずセガサターン本体ほんたいのパワーボタンをOFFにしておいてください。パワーボタンをONにしたまま無理むりに、カートリッジを抜き差しぬきさすると、故障こしょうの原因げんいんとなります。

● たんし 端子部ぶに触れたりしない ●

カートリッジの端子部たんし ぶに触れたり、水みずで濡らしたりすると、故障こしょうの原因げんいんになりますので注意ちゅういしてください。

● よご 汚れを拭くときは ● ぶ

水みずまたは薄めた中性洗剤ちゅうせいせんざいで拭き取とってください。なお、シンナーやベンジンなどは使つかわないでください。

● カートリッジはデリケート ●

カートリッジに強いショックつよを与あたえないでください。ぶつかけたり踏ふんだりするのは禁物きんもつ。また、分解ぶんかいは絶対ぜったいにしないでください。

● ほかん 保管場所ばしょに注意する ● ちゅうい

カートリッジを保管ほかんするときは、極端きょくたんに暑あついところや寒さむいところは避さけてください。また、直射日光ちやうしゃにっこうの当あたるところやストーブちかの近く、湿気しっけの多いところなども禁物きんもつです。

かくちょう 拡張ラムカートリッジは、セガサターン専用せんようカートリッジです。他のゲーム機ほかなどで使用きすると、故障しょうする恐れおそがありますので、絶対ぜったいに使用しょうしないでください。

■ このディスクを無断むだんで複製ふくせいすることおよび賃貸業ちんたいぎょうに使用しょうすることを禁じます。

■ セガサターン本体ほんたいの取扱説明書とりあつかいせつめいしょもあわせてご覧ください。

このたびは、サンソフトのセガサターンCD「わくわく7」をお買い上げいただき、誠にありがとうございます。

ゲームを始める前に、この取扱説明書をよくお読みいただき正しい使用方法でお遊びください。

なお、この取扱説明書は再発行いたしませんので、大切に保管してください。

STORY

わくわくシティのわくわく公園にねむる伝説がある。

それは、7つの“わくわくボール”をあつめれば何でも願いがかなうというものであった。そして…

ひよんな事から、その中の1つを手にした者たちの闘いが、今！始まる。

CONTENTS

ゲームの始め方	5
画面説明	8
操作説明	9
わくわくゲージについて	11
ルール説明	13
キャラクター&必殺技紹介	14

このゲームはバックアップRAM対応です。ハイスコアデータとGAME SETTINGの内容がセーブされます。(容量7必要)

ゲームを始める前に

このゲームは、セガサターンCDと拡張ラムカートリッジの両方を使って遊びます。セガサターンCDのみ、または拡張ラムカートリッジのみで遊ぶことはできません。必ずセガサターンCDと拡張ラムカートリッジの両方をセガサターン本体にセットしてください。

1/まず、セガサターン本体のパワーボタンがOFFになっているか確認します。

2/カートリッジラベル面を上にして拡張ラムカートリッジをカートリッジスロットに差し込みます。

3/オープンボタンを押してCDドアを開け、印刷面を上にしてセガサターンCDを入れます。

4/拡張ラムカートリッジとセガサターンCDの両方をセットし終わったら、パワーボタンをONにしてください。

※2と3は、順序が逆になってもかまいません。

ゲームが終わったら

マルチプレイヤー画面を表示させてセガサターンCDを取り出してから、パワーボタンをOFFにして、拡張ラムカートリッジを抜いてください。

※拡張ラムカートリッジはパワーボタンがONの状態のまま抜かないでください。故障の原因となります。

ゲームの始め方

セガサターン本体に、セガサターンCD『わくわく7』と拡張ラムカートリッジを正しくセットして電源を入れてください。オープニングデモの後、タイトル画面になります。

タイトル画面でスタートボタンを押すと、モードセレクトになります。方向ボタンでモードを選び、ボタン（Lボタン、Rボタン以外）で決定します。

ARCADE MODE

1人用のモードです。キャラクター選択画面で使用するキャラクターを選び、コンピュータが操作するキャラクターと対戦して勝ち進んでいきます。

方向ボタン左右でキャラクターを選び、ボタン（Lボタン、Rボタン以外）で決定してください。

すべての対戦相手に勝利するとエンディングになります。キャラクター毎に異なるエンディングが用意されています。

■途中参加について

ゲーム中2P側のコントロールパッドのスタートボタンを押すと、2P対戦になります。途中参加したプレイヤーがキャラクターを選択したら対戦開始です。対戦に勝利したプレイヤーがゲームを続行します。

■コンティニューについて

対戦相手に敗れると、コンティニューのカウントが表示されます。続けて遊ぶときは、カウントが0になる前にスタートボタンを押してください。

VERSUS MODE

プレイヤー同士で対戦したり、コンピュータ同士の対戦を観戦したりできるモードです。

このモードを選択すると、以下の選択肢が現われます。方向ボタンで項目を選び、ボタン（Lボタン、Rボタン以外）で決定してください。

- **USR VS. USR** プレイヤー同士で対戦します。
- **USR VS. COM** 任意のコンピュータキャラクターと対戦します。
- **COM VS. COM** 任意のコンピュータキャラクター同士を対戦させます。
- **WACTH MODE** ランダムに選択されたコンピュータキャラクター同士を対戦させます。

[WACTH MODE] 以外のモードを選択するとVERSUS MODE用のキャラクター選択画面になります。この画面で、キャラクターの選択と、下記の設定を行います。

- POW 攻撃力です。
- POW CHARGE MODE ... わくわくパワーのチャージ方法を選択します。（[FULL] にすると、わくわくパワーが完全にチャージされている状態で始まります）
- POW STOCK わくわくボールの所持数です。
- VS STAGE 対戦するステージを選択します。

※ プレイヤー同士で対戦するには、コントロールパッドが2つ必要です。セガサターン本体のコントロール端子1と2に、それぞれコントロールパッドを接続してください。

GAME SETTING

ゲームに関する各種設定を行います。

方向ボタンの上下で項目を選択し、左右で設定を変更します。

- GAME LEVEL 難易度の設定です。コンピュータプレイヤーの強さを設定します。
- POW CHARGE MODE わくわくパワーのチャージ方法を選択します。([FULL] にすると、わくわくパワーが完全にチャージされている状態で始まります)
- BATTLE TIME 対戦時間の設定をします。
- CONTINUE TO CHARACTER SELECT ... ARCADE MODEのコンティニュー時のキャラクター選択の有無を設定します。
- VISUAL ステージ間のビジュアルのオン/オフを設定します。
- GAME SETTING2 この項目を選択してボタン (LRボタン以外) を押すとGAME SETTING2の画面になります。
- KEY ASSAIN ボタンの割り当てのパターンを選択できます。

[GAME SETTING2]

- AUDIO OUT ステレオかモノラルか選べます。
- BGM TEST ゲームに使用されているBGMを聴くことができます。
- SE TEST ゲームに使用されているSEを聴くことができます。
- HOW TO PLAY [ON] にすると、ARCADE MODE開始時に簡単な操作説明が表示されます。
- CPU RANDOM COLOR .. [ON] にすると、コンピュータプレイヤーが通常と違う色で登場します。
- WIDE BG MODE [ON] にすると、対戦中の画面が常に引いたままの状態になります。
- WINNING MARK 勝利マークを通常と違うものに設定できます。

画面説明

スコア

タイム

体力ゲージ

勝利マーク

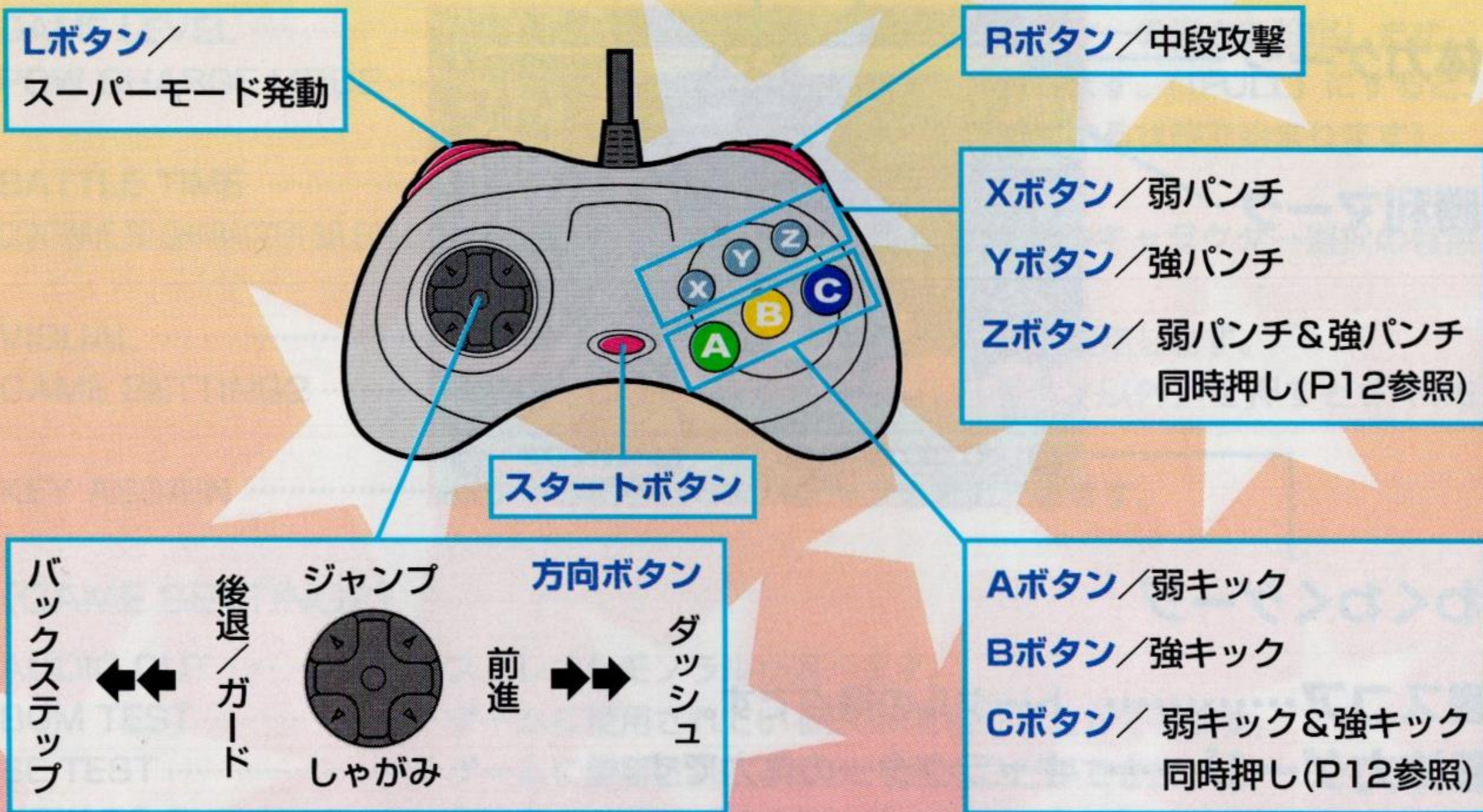


わくわくゲージ

- スコア..... トータルの得点です。
- 体力ゲージ..... キャラクターの体力です。
- タイム..... 現在闘っているラウンドの残り時間です。
- 勝利マーク..... 対戦に勝利すると表示されます。勝ち方によってマークが変化します。
- わくわくゲージ..... ゲージをいっぱいに溜めるとわくわくパワーがチャージされ、特別な技を使用できるようになります。(P11~P12参照)

操作説明

以下の方向ボタンの操作は、全てキャラクターが右向きの場合です。左向きの場合は左右対称に操作してください。A,B,C,X,Y,Z,L,Rボタンの割り当ては初期設定のものです。



ダッシュ

方向ボタンを進行方向へ素早く2回入れる。2回目の方向ボタンを入れ続けるとダッシュ継続。(➡➡)

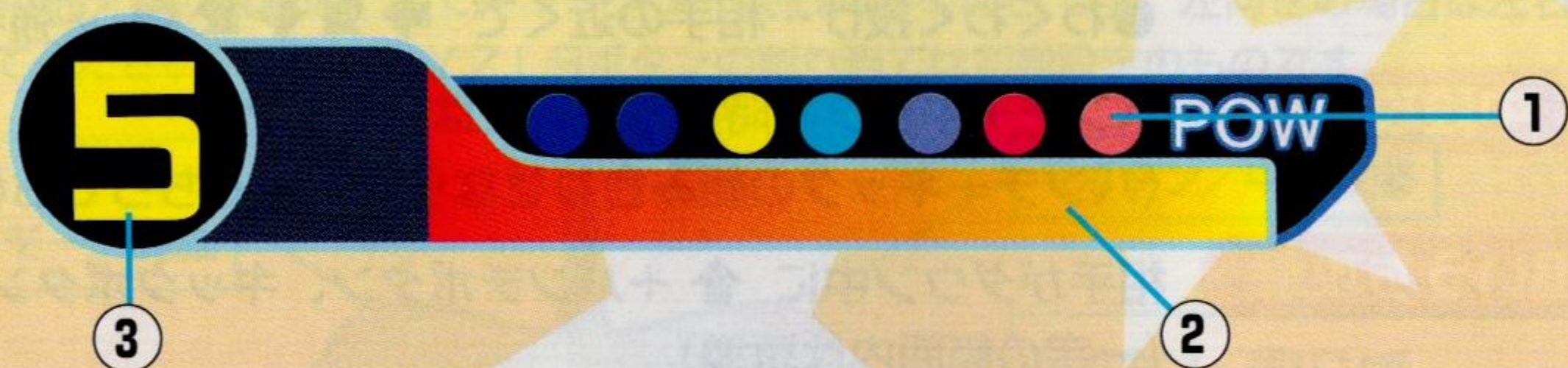
バックステップ

方向ボタンを後方へ素早く2回入れる。(◀◀)

ガード

相手キャラクターが攻撃時、方向ボタン 後ろ方向。(◀ or ▶)

わくわくゲージについて



① 持っている「わくわくボール」の数

現在持っている「わくわくボール」の数を表示しています。

プレイヤーはゲームスタート時、「わくわくボール」を1個持っていて、1ステージクリアする（相手を倒す）度に相手のボールが手に入ります。

VERSUS MODEでは対戦前に所持数を任意に設定できます。（1～7個）

② わくわくゲージ

攻撃、防御することにより徐々に溜まっていき、いっぱいになると「わくわくパワー」が1つチャージされます。

GAME SETTINGの“POW CHARGE MODE”の項目をAUTOに設定すると、「わくわくゲージ」が少しずつ自動的に溜まっていきます。

③ チャージされた「わくわくパワー」の数

「わくわくパワー」がチャージされると、ドキドキアタック、ハラハラアタックの使用やスーパーモードの発動、必殺技のパワーアップが可能になります。（1回使用すると、「わくわくパワー」を1つ消費します）

「わくわくパワー」はその時持っている「わくわくボール」の数まで、チャージすることができます。

**「わくわくパワー」を
使用すると**

**ドキドキ
アタック**

各キャラクターが、1つまたは2つ持っている強力な必殺技です。
コマンドは、技によって異なります。

**ハラハラ
アタック**

ガード不可能な必殺技です。
コマンドは、「**↓ ↓ + XY or AB**」で全キャラクター共通です。

**必殺技が
パワーアップ**

各必殺技の方向ボタン入力+
「弱」「強」ボタン同時押しで、
パワーアップした必殺技を使用
できます。

**スーパー
モード発動**

「XYABボタン同時押し（またはLボタン）」で攻撃力、防御力が一定時間パワーアップします。コマンドは全キャラクター共通です。



ルール説明

ラウンド構成

1ステージは最大3ラウンドで、先に2ラウンド勝利した方が、そのステージの勝者となります。

勝敗条件

攻撃してダメージを与え、相手の体力を0にすれば勝利となります。時間切れ (TIME OVER) のときは残り体力の多い方が勝利となります。

勝利マーク

1ラウンド終了する毎に、勝利者の体力ゲージの下に勝利マークが1つ表示されます。マークの種類は勝利の内容によって変化します。

引き分け

相打ちで両者の体力が同時に0になった場合 (DOUBLE K.O.) や、時間切れの時に、残り体力が両者とも同じだった場合 (DRAW GAME)、そのラウンドは両者に勝利マークが1つずつ表示されます。両者の勝利マークが2つになった時は、両者失格となります。





キャラクター & 必殺技紹介

必殺技コマンドの矢印は、方向ボタンの入力方向を表わしています。必殺技コマンドは、キャラクターが右向きの場合です。左向きの場合は左右対照に操作してください。
Pはパンチボタン、Kはキックボタンを表わしています。

電撃わんぱく少年

ライ



冒険好きな中学生。
走り出したら止まらない突撃タイプ。
アウトドア派。

15

必殺技

イナズマキャノン

↓↘→ +P (空中入力可能)

イナズマクラッシュ

↓↘← +P (スーパーモード時のみ空中入力可能)

イナズマアッパー

→↓↘ +P

(上昇中ボタン連打で攻撃継続可能)

ドキドキアタック

轟雷テンペスト

←→↘↓↘← +弱K 強K 同時

超力轟雷電撃拳

→←↘↓↘→ +弱K 強K 同時

ハラハラアタック

爆雷ハリケーン

↓↓ +弱P 強P or 弱K 強K 同時

わくわく投げ

大回転ハイジャンプ投げ

相手の近くで →↘↓↘← +強K

通常投げ

パチキスマッシュ

相手の近くで ← or → +強P

必殺技

アリーナビーム

↓↘→ +P (空中入力可能)
(ボタンを押す長さで強さが4段階に変化)

アリーナトルネード

↓↘↙ +K
(ボタン連打で最高8回攻撃継続可能)

アリーナクラッシュ

→↓↘ +P
(上昇中ボタン連打で攻撃継続可能)

ドキドキアタック

アリーナカーニバル

→↙↘↓↘→ +弱K 強K 同時

ハラハラアタック

アリーナスペシャル

↓↓ +弱P 強P or 弱K 強K 同時

わくわく投げ

フェイスクラッシャー

相手の近くで →↘↓↘↙ +強K

通常投げ

バックスロー

相手の近くで ← or → +強P

ヒップスプリンガー

相手の近くで ← or → +強K

空中投げ

アリーナタングル

空中の相手の近くで ↑ 以外+ 強P

炎のおてんば娘

アリーナ



スポーツ好きな普通の中学2年生。
必殺技は学校の修得科目として会得している。

流浪の剣士

スラッシュ



魔界からやってきた魔物ハンター。現世に逃げてきた悪い魔物を倒すのが仕事。

必殺技

スラッシュショット

↓↘→ +P

スラッシュバリアー

↓↙← +P

スラッシュダイナミック

→↓↘ +P

スラッシュレポート

←↓↙ +弱P 強P 弱K 強K いずれか
(押すボタンで出現位置が変化。空中入力可能)

ドキドキアタック

ダークネススラッシュ

→←↙↓↘→ +弱K 強K 同時

ハラハラアタック

ダークネスウインド

↓↓ +弱P 強P or 弱K 強K 同時

わくわく投げ

スラッシュコレダー

相手の近くで →↘↓↙← +強K

通常投げ

キックターンスロー

相手の近くで ← or → +強P

空中投げ

空中キックターンスロー

空中の相手の近くで ↑ 以外+強P

少女人形

ティセ



ロンブローズ博士が作った7人目の
オートマタ
自動人形。

身体の各部分を自在に変形させることができる。(主に生活用品)

人間に憧れ人間になりたいと思っている。

必殺技

あれこれポイ

↓↘→ +P

(ボタンを押す長さで投げる物が変化)

ちくちくアタック

→↓↘ +P

ちゅーちゅーアタック (体力回復)

←↓↘ +P

電子光線

↓↘→ +K

ドキドキアタック

超電子怪光線

→↘↓↘←→ +弱K 強K 同時

ハラハラアタック

超電子イレーザー

↓↓ +弱P 強P or 弱K 強K 同時

わくわく投げ

ぐるぐるぱあ

相手の近くで →↘↓↘← +強K

通常投げ

こっちきちゃやです

相手の近くで ← or → +強P

空中投げ

空中こっちきちゃやです

空中の相手の近くで ↑ 以外+強P

森の大将

まるるん

学名 / デルバーニャ・ポテポタ



森の中で暮らす大型の動物。
知能は割と高く、人の言葉もある程度理解する。

他にも【足長ポテポタ】【オオポテポタ】【ハリポテポタ】【レッサーポテポタ】等が確認されている。

必殺技

ぐるぐるパンチ

↓↘↗ +P

ぼでえプレス

↓↙↘ +K

ぶんぶんコプター

↘↓↙ +P

(空中入力可能)

ドキドキアタック

ぶんぶんタイフーン

方向ボタン1回転 + 弱P 強P 同時

ハラハラアタック

みらくるボイス

↓↓ + 弱P 強P or 弱K 強K 同時

わくわく投げ

まるるんビンタ

相手の近くで ↘↙↓↘↙ + 強K

通常投げ

ぽーい

相手の近くで ← or → + 強P

空中投げ

空中ぽーい

空中の相手の近くで ↑ 以外 + 強P

トレジャー・ハンター

ダンディー・J



必殺技

必殺ロープ (Pは空中入力可能)

↓↘→ +P (Kでしゃがみ必殺ロープ)

必殺ロープ連発花火

ロープ投げ中に P (K)

必殺ロープ強引低気圧

ロープ投げ中に ← +P (K)

必殺ロープ台風猛打

ロープ投げ最長時または引き寄せ中に方向ボタン1回転+P (K)

驚異人体発火拳

→↓↘ +P

夏美 ランプー投げ (ランプー 夏美投げ)

↓↘←↓↘← +P (K)

ドキドキアタック

大容量静電拳

→←→←→ +弱P 強P 同時

驚天動地銀河激突落とし

↓↘→↘↓↘← +弱P 強P 同時

ハラハラアタック

対消滅粒子加速拳

↓↓ +弱P 強P or 弱K 強K 同時

わくわく投げ

上死下死点投げ

相手の近くで →↘↓↘← +強K

通常投げ

万物豪速球投げ

相手の近くで ← or → +強P

空中投げ

空中万物豪速球投げ

空中の相手の近くで ↑ 以外+強P

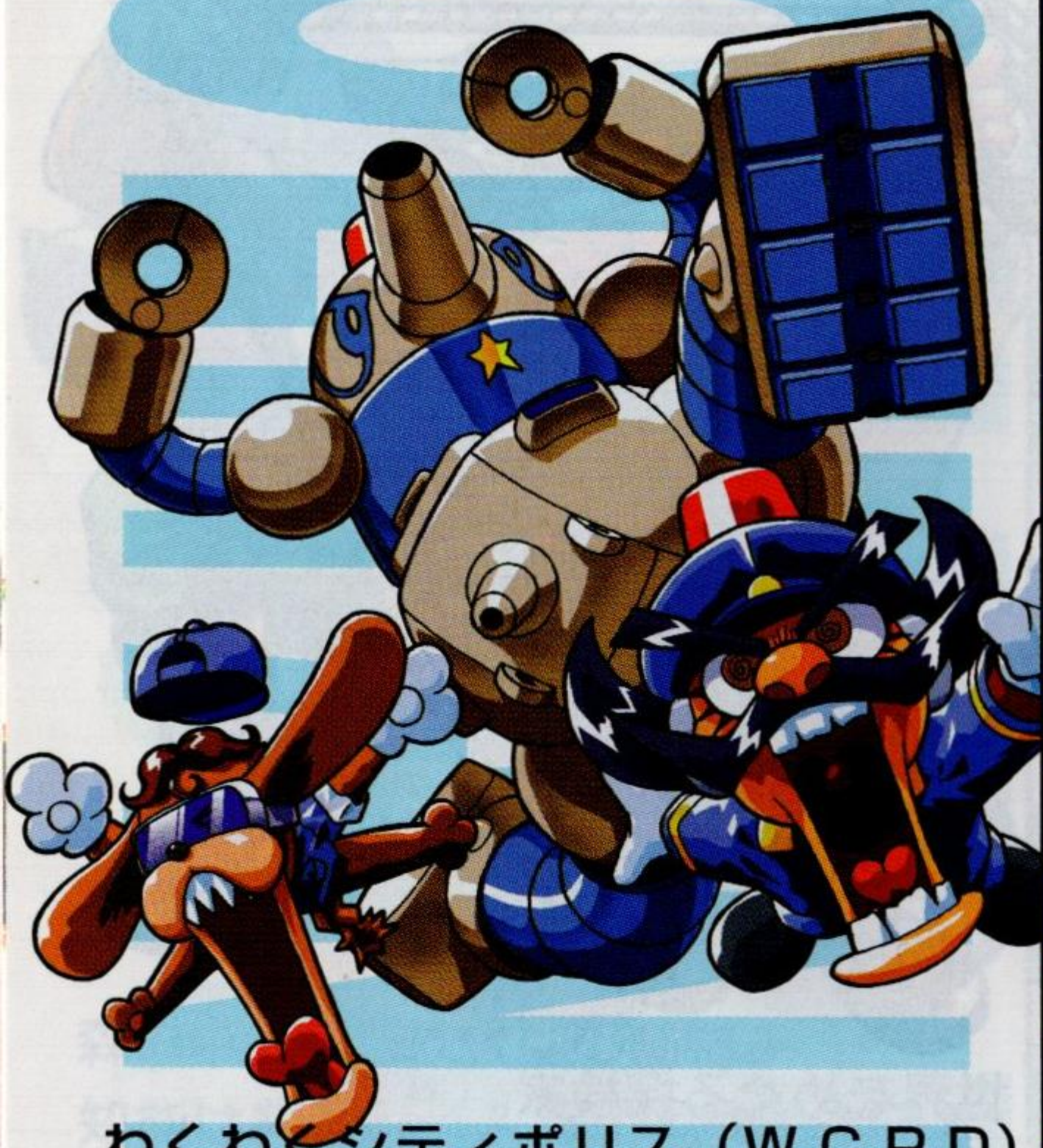
世界をめぐる探検家。

秘宝“わくわくボール”を見つけだしてほしいという依頼を受け、捜査を始める。

夏美と猫のランプーと共に、世界を巡る。

最強戦車

ポリタンクZ



わくわくシティポリス (W.C.P.D) 中央署署長、徳川超十郎が全世界の平和と、治安維持と野望の為に開発した機動戦車。オプションパーツもたくさんあるようだ。

必殺技

Z弾 (ゼットだま)

↓↘↙ +P

ドクドクスモーク

↓↘↙ +K

ぐるりんもぐるりん

←↘↓ +K

ドキドキアタック

ジャイロ爆撃

←↓↘ +弱P 強P 同時

ハラハラアタック

ビックリドッキリ弾

↓↓ +弱P 強P or 弱K 強K 同時

わくわく投げ

人間大砲

相手の近くで →↘↓↙← +強K

通常投げ

無し

必殺技

特大パンチデス

↓↘→ +P (強Pはしゃがみ特大パンチデス)

特大キックデス

↓↘→ +K (強Kはしゃがみ特大キックデス)

ジャンプ特大キックデス

空中で ↓↘→ +強K

くるならこいデス

↓↘← +K

たこなぐりデッスーン

くるならこいデス中に攻撃を受ける

とぶデスデッスーン

→↓↘ +P

バッキュームデス

中段攻撃ヒット中 ↓ +P

ドキドキアタック

おこったデッスーン

→←↘↓↘→ +弱P 強P 同時

ハラハラアタック

ころがるデッスーン

↓↓ +弱P 強P or 弱K 強K 同時

わくわく投げ

もぐもぐブーツデス

相手の近くで →↘↓↘← +強K

通常投げ

べろんちょポイデス

相手の近くで ← or → +強P

史上最大最強最悪

魔界大帝

フェルナンデス

※2P対戦時のみプレイヤーキャラとして使用可能

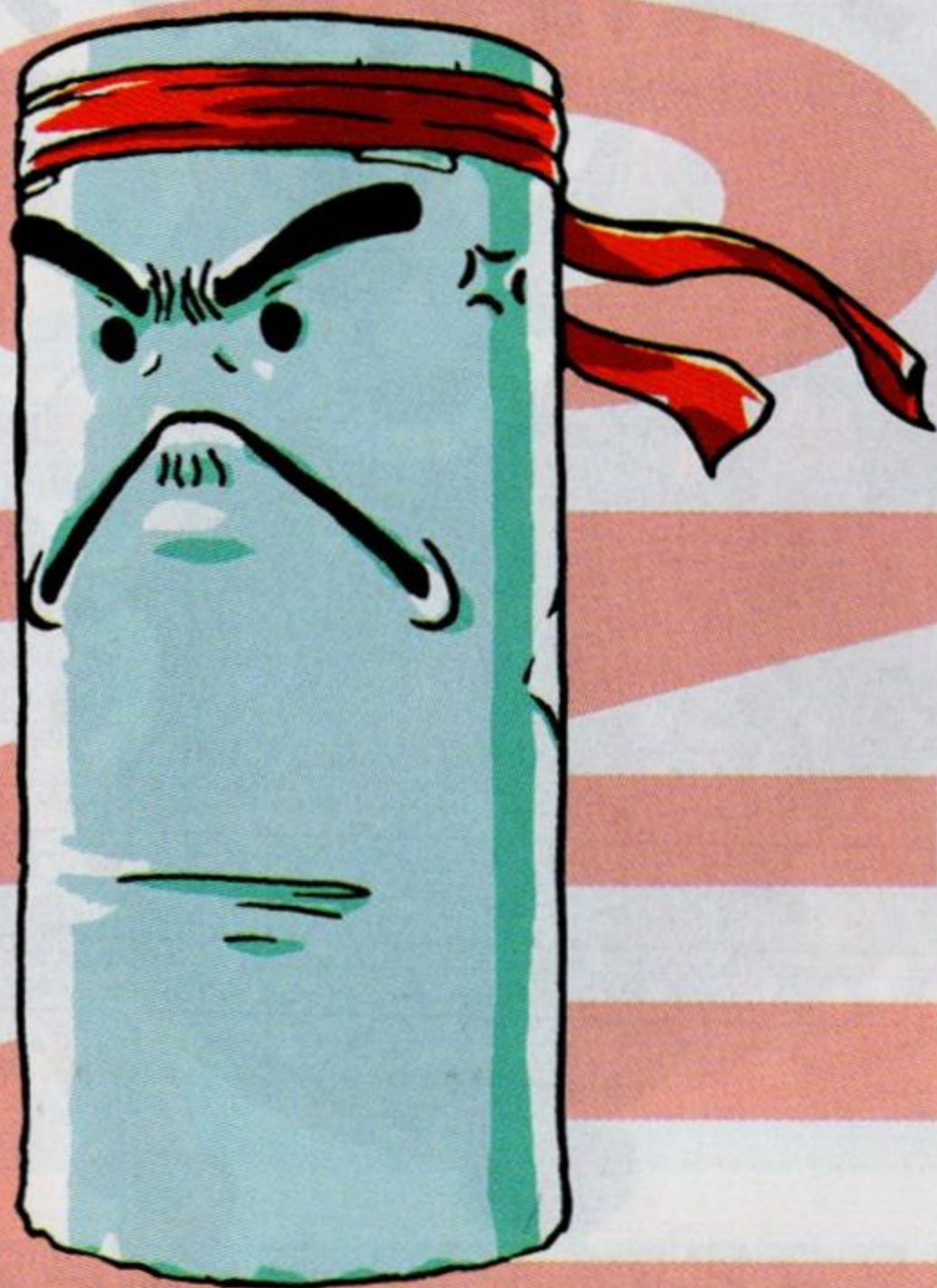


わくわくボールと妖精の力により、わくわく公園に封印されていた。長い間、閉じ込められていたせいか、わりといい奴になっているかもしれない!?

熱血格闘野郎

ボーナスキュン

※2P対戦時のみプレイヤーキャラとして使用可能



自分より強い者を求め、さすらう格闘家。

力強い波動を感じてか、わくわくシティに現われる。

必殺技

硬襲啖

↓↘→ +P

渦巻暴風脚

↓↙← +K

暴棒堅

→↓↘ +P

ドキドキアタック

超灼熱大車輪

→←↙↓↘→ +弱K 強K 同時

ハラハラアタック

焼身ボンバー

↓↓ +弱P 強P or 弱K 強K 同時

わくわく投げ

無し

通常投げ

無し

特殊入力技一覧

※ダンディー・J、ボーナスクンには特殊入力技はありません。

●ライ

連続パンチ ふっとベ拳 ふっとベ脚 脳天キック ハイジャンプため 垂直ハイジャンプ 前斜めハイジャンプ 後斜めハイジャンプ 三角飛び ローリングナックル 雷だあー！キック かわし蹴り しゃがみ歩き	立ち弱P中に弱P ➡ +強P ➡ +強K 空中で ↓ +強K 弱K+強K ハイジャンプため中、↑ ハイジャンプため中、↖ ハイジャンプため中、↘ 画面端で斜めジャンプ頂点中、方向ボタンを画面端と反対方向 ダッシュ中に強P ダッシュ中に強K 立ち防御中 ◀ or ▶ +強K ■ にしばらく入れる
----------------------------------------------------------------------------------------------------------------------------------------	-----------------------------------------------------------------------------------------------------------------------------------------------------------------------------------------

●アリーナ

連続パンチ 連続しゃがみパンチ弱 連続しゃがみパンチ強 連続ジャンプパンチ弱 連続ジャンプパンチ強 2段キック へへ〜ん	立ち弱P中に弱P しゃがみ弱P中に弱P しゃがみ強P中に強P ジャンプ弱P中に弱P ジャンプ強P中に強P 立ち強K中に強K ジャンプ弱K中に弱K
--------------------------------------------------------------------------------	--------------------------------------------------------------------------------------------

●まるるん

わくわくアッパー	➡ +強P
----------	-------

●スラッシュ

突き	➡ +弱P
連続斬り	➡ +強P
下段突き	➡ +弱K
膝蹴り	➡ +強K
斬り上げ	空中で ↓ +弱P
斬り下ろし	空中で ↓ +強P
兜割り	空中で ↓ +弱K
ハイキック	空中で ↓ +強K
三角飛び	画面端で斜めジャンプ頂点中に、方向ボタンを画面端と反対方向

●ティセ

のびのびアーム弱	➡ +弱P
のびのびアーム強	➡ +強P
しゃがみのびのびアーム弱	⬇ +弱K
しゃがみのびのびアーム強	⬇ +強K

●ポリタンクZ

つかみ撃ち	相手の近くで ◀ or ▶ +強P
連続パンチ	立ち弱P中に弱P
ジャンプ連続パンチ	ジャンプ弱P中に弱P
パチンコ砲連射	弱K連打
キャタピラキック	強K連打
ドリルアーム	➡ +強P
前進キャタピラキック	➡ +強K
スピンキック	ダッシュ中に強K
ミサイル投下	空中で ↓ +強K
しゃがみ移動	⬇ にしばらく入れる

●魔界大帝フェルナンデス

ボディーアタックデス	空中で ↓ +強P
------------	-----------

サンソフト セガサターン専用ソフト 好評発売中!!



MYST

アドベンチャー
7,800円 (税別)



上海 万里の長城

パズル
6,800円 (税別)



ポポイっとへべれけ

パズル
6,000円 (税別)



ゲームの達人

テーブル
8,900円 (税別)



ゲームの鉄人THE上海

パズル
6,800円 (税別)



おーちゃんのお絵かきロジック

パズル
4,900円 (税別)



ギャラクシーファイト

格闘アクション
5,800円 (税別)



必殺パチンココレクション

パチンコ
6,800円 (税別)



ゲームの達人2

テーブル
8,900円 (税別)



アルバートオデッセイ外伝

ロールプレイング
6,500円 (税別)



オラクルの宝石

パズル
5,980円 (税別)



上海グレートモーメンツ

パズル
6,500円 (税別)

※97年4月現在

1100 2000 3000 4000 5000 6000 7000 8000 9000 10000

Patents: U.S. Nos. 4,442,486/4,454,594/4,462,076; Europe No. 80244; Canada No. 1,183,276;
Hong Kong No. 88-4302; Singapore No. 88-155; U.K. No. 1,535,999

この商品は、(株)セガ・エンタープライゼスが SEGASATURN専用の
ソフトウェアとして、自社の登録商標**SEGA**の使用を許諾したものです。

ユーザーサポートTEL(052)252-2241

T-1515G ©1996・97 SUNSOFT 受付時間 月～金13:00～18:00 (除く祝日)

SUNSOFT®
サン電子株式会社