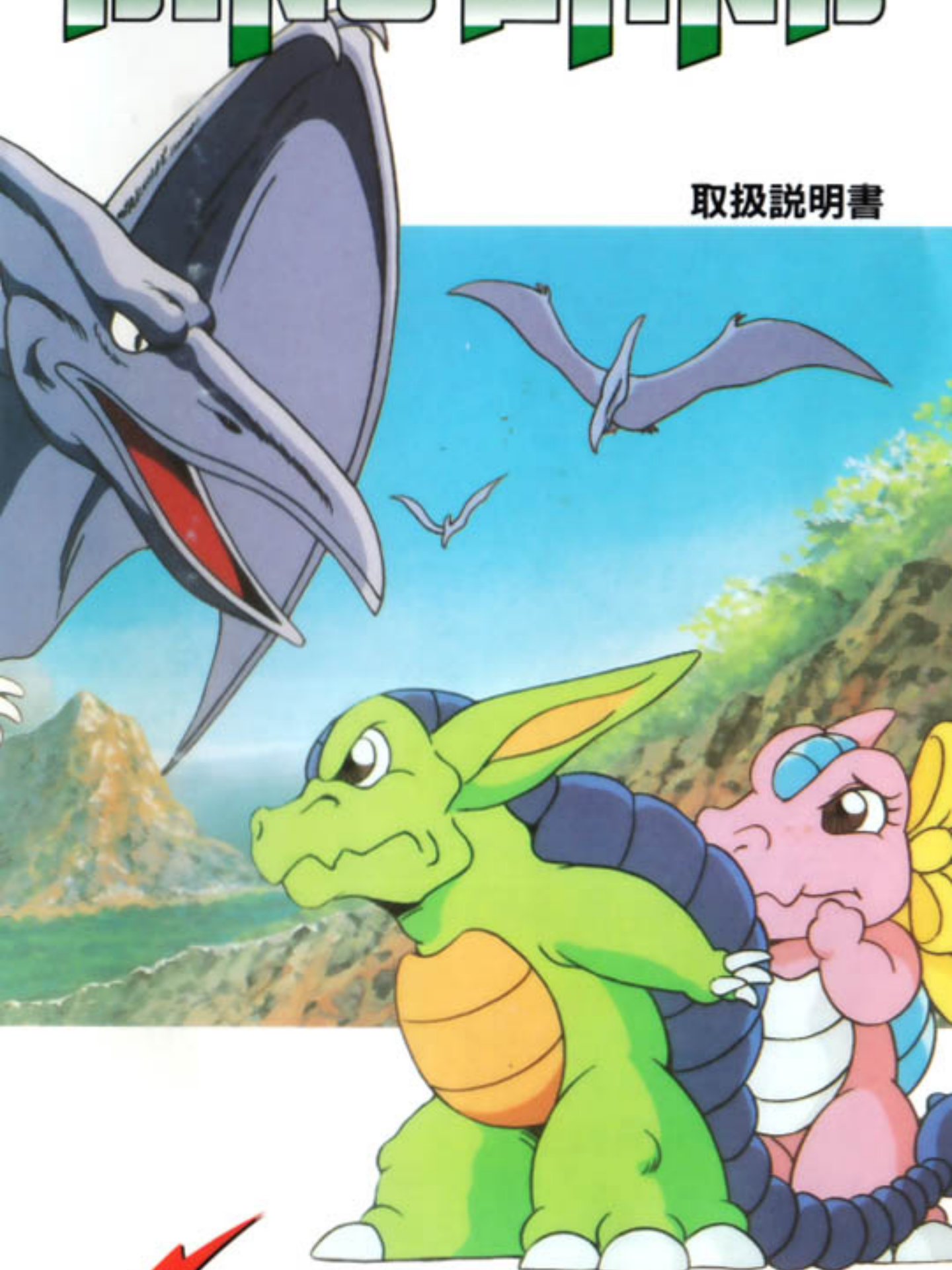


超闘竜烈伝ティノランド

DINO LAND

取扱説明書





このたびはウルフ・チームのメガドライブ用ソフトウェア「ディノランド」をお買い上げいただき、誠にありがとうございました。

ご使用前にこの「取り扱い説明書」をよくお読みいただき、取り扱い方、使用上の注意等、正しい使用方法で愛用ください。

●ゲームを始める前に

このゲーム「ディノランド」は1～2人プレイ用のアクションピンボールゲームです。このゲームの主人公でありボールの役割もはたすディノ君を操って、敵の恐竜を倒し得点していくことがこのゲームの目的です。

1人プレイの場合はコントロールパッドを端子1に接続してください。2プレイヤーの場合はコントロールパッドを交互に使用して楽しんでください。



●もくじ

ものがたり	4
ディノ君 <small>くん</small> のコントロール	5
ディノ君 <small>くん</small> の変形 <small>へんけい</small> と移動 <small>いどう</small>	6
ゲームスタート!	7
コンフィグモードってなに?	8
画面説明 <small>がめんせつめい</small>	9
面移動 <small>めんいどう</small> の秘密 <small>ひみつ</small>	10
ちょっと変わったキャラクター <small>か</small>	11
これがディノランドの世界 <small>せかい</small> だ	12
3つの恐竜滅亡説 <small>きょうりゅうめつぼうせつ</small>	14
恐竜 <small>きょうりゅう</small> ミニ辞典 <small>じてん</small>	16
備考 <small>びこう</small>	19



ものがたり

時は今からさかのぼること1億数千万年前、ジュラ紀から白亜紀に変わろうとする原始世界にひとりの、いや1匹のヒーローが誕生した！ みためは小さな恐竜だけど、ひとたび身体を丸めれば弾丸のような体当たりで巨大恐竜も倒すことができる新種の恐竜。それが「ディノ君」だ！

凶悪肉食恐竜や巨大恐竜がうごめく原始世界で愛しのフレンディー（ディノ君の恋人）を守るため、ディノ君の大冒険は今始まる！！



くん ディノ君のコントロール



スタートボタン

ゲーム開始時に使用します。また、ゲーム中に押すとゲームの進行を一時停止することができます(ポーズ)。ゲームを再開するときは再度ボタンを押します。

方向ボタン

ディノ君がボール状態の時は、方向ボタンの左がフリッパー(ボールを打つ棒)の左に対応しています。ディノ君が恐竜状態のときは、ディノ君を8方向に移動させます。

Aボタン

プランジャーショット(画面にボールを打出すこと)に使用します。

Bボタン

通常面では台揺らし、ボスステージではディノ君を恐竜状態に変形させます。

Cボタン

右フリッパーに対応しています。



くん へんけい いどう ディノ君の変形と移動

通常面では、ボール状態のディノ君を左右のフリッパーで弾き、バンパーにぶついたり敵恐竜を倒して得点していきますが……



ポストステージに入った時にBボタンを押すと恐竜状態に変形して8方向自由に移動できるようになります。



ポストステージでは、敵ボス恐竜を倒したり、邪魔をしてくる敵恐竜を振りほどいたり、色々な作業をしなくてはなりません。

また、恐竜状態の時Cボタンは反応しませんので、恐竜状態のディノ君を弾くことはできません。

ゲームスタート!

さて、メガドライブ本体にカートリッジを差し込み電源をONにすると、いよいよゲームの始まりです。セガ社マークの後、「ディノランド」のタイトルが表示されます。そこでスタートボタンを押すと3つのメニューが表示され、方向ボタンの上下でそれを選ぶことができます。決定する場合はスタートボタンを押して下さい。



プレイヤー 1PLAYER

ひとり
1人プレイを開始します。

プレイヤー 2PLAYER

ふたり
2人プレイを開始します。1人めが最初に、2人めが後にプレイしてお互いの点数を競います。

コンフィグ CONFIG

コンフィギュレーションモード（ゲームの設定を一部変更するモード）に入ります。詳しくは→次ページを参照して下さい。



コンフィグモードってなに？

「ディノランド」のコンフィグモードでは、難易度を3段階に変えられるほか、ゲーム中に使われている音楽を自由に聞いて楽しむことができます。方向ボタン上下で項目を選び、スタートボタンで決定して下さい。



NORMAL(ノーマル)

標準的な難易度のモードです。電源を入れた当初はこのモードになっています。

HARD(ハード)

ノーマルにくらべるとやや難しいモードです。

DANGEROUS(デンジャラス)

いちばん難しいモードです。これが攻略できればあなたはディノランドの達人です。

MUSIC(ミュージック)

ゲーム音楽を自由に聞くことができるモードです。方向ボタン上下で音楽番号を選び、Aボタンで決定、Bボタンで停止になり、スタートボタンでモードから抜けます。

がめんせつめい 画面説明



①残りボール数

残りのボール（ディノ君）の数を表示しています。また、一定得点を得るごとにボールが一つずつ増えていきます。

②ボーナスカウンター

ゲーム中に得ることのできるボーナス得点等の倍率を表示しています。

③1&2プレイヤー

2人プレイの場合、どちらかのプレイヤーがプレイしているかを表示しています。2人プレイの選択方法は→7ページです。

④スコア

ゲーム中に得た得点を表示しています。

⑤フリッパー

このフリッパーを使ってボール状態のディノ君を弾き得点を得ていきます。

⑥ボール（ディノ君）

プレイヤーが操作する、このゲームの主人公です。

めんいどう ひみつ 面移動の秘密

本ソフト「ディノランド」の世界は、大きく分けて陸
上面・海底面・空中面の3つの世界に分かれています。
それぞれの面に移動するためには色々なイベントをクリ
アしてピンボールゲームのギミック（仕掛け）を動かさ
なければなりません。たとえば、陸上面の上にある空中
に移動するためには鳥に連れて行ってもらうなければな
りませんが、どうやったら鳥に連れて行ってもらえるか
はゲームをやったの楽しみです。



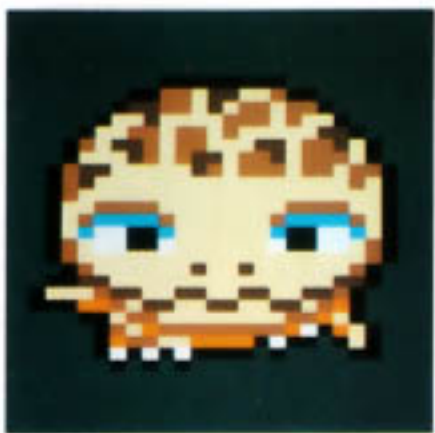
ちょっとかわったキャラクター



フレンディー

ディノ君くんの恋人こいびと。

気はやさしいがおっちょこちょい。
いつもわるい恐竜きょうりゆうにつかまっている
んだ。がんばって助たすけてあげてね！



ボールイーター

マルチ君くんの天敵てんてき。

マルチ君くんはこいつにぶつくと消え
てしまうんだ。注意ちゅういしてね！



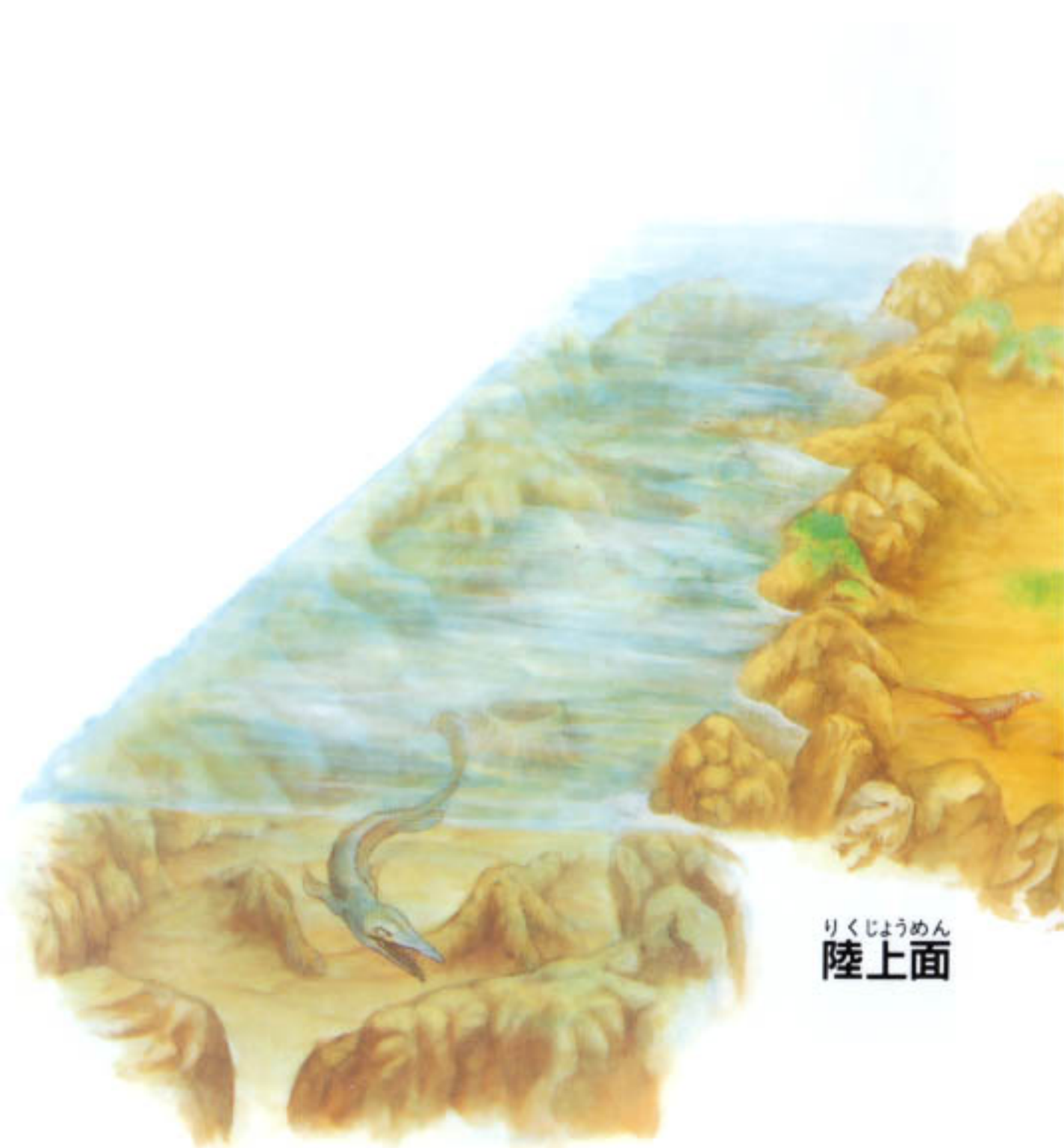
マルチ君

陸上りくじょう面に登場とうじょうするディノ君くんの力強い
味方みかただ。

ディノ君くんと共に恐竜きょうりゆうたちと闘たたかうぞ！

せ かい
これがディノランドの世界だ!!

せ かい
これがディノランドの世界だ!!



かいていめん
海底面

りくじょうめん
陸上面



くうちゅうめん
空中面





きょうりゅうめつぼうせつ

3つの恐竜滅亡説

なぜ恐竜は、今から約6500万年前に突然歴史からその姿を消したのでしょうか？ この恐竜絶滅の謎に多くの学者がいどみ、疫病説、遺伝子説、宇宙線説等、考えられるありとあらゆる仮説が登場しては消えていきました。このコーナーでは、現在最も有力な恐竜滅亡説を3つ紹介します。あなたはいったいどれを信じますか…？



◆恐竜地震滅亡説

今から6500万年前の白亜期の終わりに強力な地殻変動が起こり、その時に起こった大地震と造山運動によって恐竜はすべて土の中に埋まってしまったという滅亡説です。

きょうりゅうめつぼうせつ
3つの恐竜滅亡説



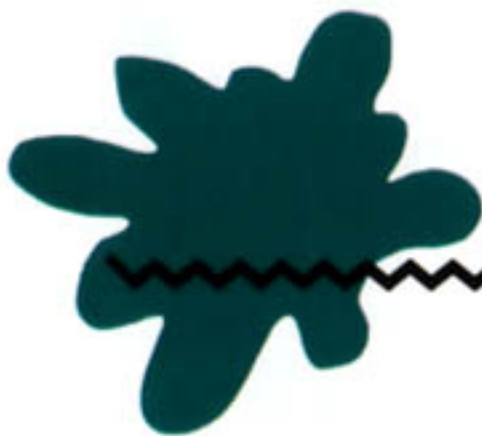
きょうりゅう せきらくかめつぼうせつ
◆恐竜いん石落下滅亡説

白亜期の終わりに小惑星ほどもあるいん石が落下してそのために吹き上がった粉塵が太陽光線をさえぎり、あたたかだった白亜期の気候は一変して暗くて寒い気候となり、恐竜は食べる物がなくなり絶滅したという滅亡説です。



きょうりゅうひやうが きめつぼうせつ
◆恐竜氷河期滅亡説

太陽黒点とよばれる、太陽の表面にある温度の低い部分が白亜期後期に突然大きくなりはじめ、それにより地球にふりそそぐ太陽光線が少なくなり、氷河期が訪れて恐竜はすべて凍えて滅亡したという説です。



きょうりゆう じてん りくじょうめん
恐竜ミニ辞典(陸上面)



◆オルニソレステス

ジュラ紀の北アメリカに住んでいた
全長約2mの肉食恐竜だ。敏捷に動
き回ることができ、前足の鋭い爪は
獲物を捕えるのに適していたぞ。



◆ディメトロドン

二畳紀中期の北アメリカに住んでい
た全長3mの恐竜だ。背中の帆のよ
うな膜で体温を調整していたぞ。お
もに水辺に住み、魚を捕って生活し
ていたんだ。



◆タルボサウルス

白亜紀後期の東アジアに住んでいた
全長13mもある肉食恐竜だ。頭だけ
でも長さ1m以上もあったんだ。そ
のうえ性格もむちゃくちゃ凶暴だぞ。

きょうりゆう じてん くうちゅうめん
恐竜ミニ辞典(空中面)



◆キューネオサウルス

三畳紀後期のヨーロッパや北アメリカに住んでいた全長1.5mの恐竜だ。膜のように張った翼でグライダーのように滑空できたぞ。



◆始祖鳥

ジュラ紀後期のヨーロッパに住んでいた鳥の遠い先祖の恐竜だ。今の鳥と違うところは、翼は生えていたけどまだ羽ばたいて飛ぶことができなかったぞ。



◆ランフォリンクス

ジュラ紀後期の北アメリカや東アフリカに住んでいた小形の翼竜だ。長い尾の先についている菱形の骨でかじをとりながら上手に滑空したぞ。

きょうりゆう じてん かいいていめん 恐竜ニ辞典(海底面)



◆メソサウルス

二畳紀前期に南アフリカや南アメリカに住んでいた恐竜だ。長い尾と水かきを使って上手に泳ぎながら、鋭く長い歯で魚などを捕って生活していたぞ。



◆イクチオサウルス

ジュラ紀前期から後期にかけて世界中の海にいた肉食魚竜だ。イルカのように群れをつくり、すごい速さで泳ぐことができたんだ。



◆パラサウロロフス

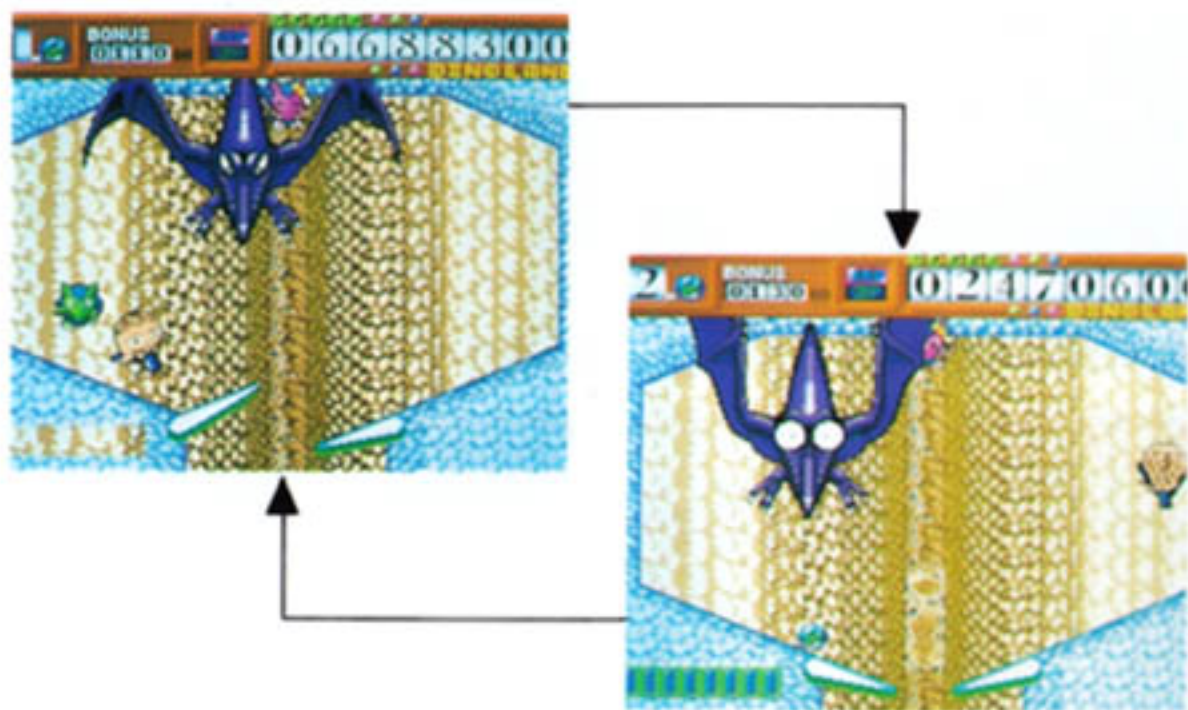
白亜紀後期に北アメリカに住んでいた全長10mの恐竜だ。頭の上にそりか返った鼻骨の中に空気をためて長い間水中に潜ってられるんだ。



● **ディノ君の変形について**

ディノ君は通常面ではボール状態のままで敵恐竜を倒したり、バンパーにぶつかって得点していきませんが、このゲームのどこかにあるボスステージでは恐竜状態に変形することができます。

通常面ではBボタンを押すと台揺らしになりますが、ボスステージに入ってBボタンを押すと、すばやく恐竜状態になります。ボスステージでは、恐竜状態にならないとできない作業がいっぱいです。2つの状態を上手に使い分けてボスキャラクターを倒してください。





びこう 備考

この世界「ディノランド」のどこかに恐竜世界を牛耳るボスの住んでいるボスステージがあります。

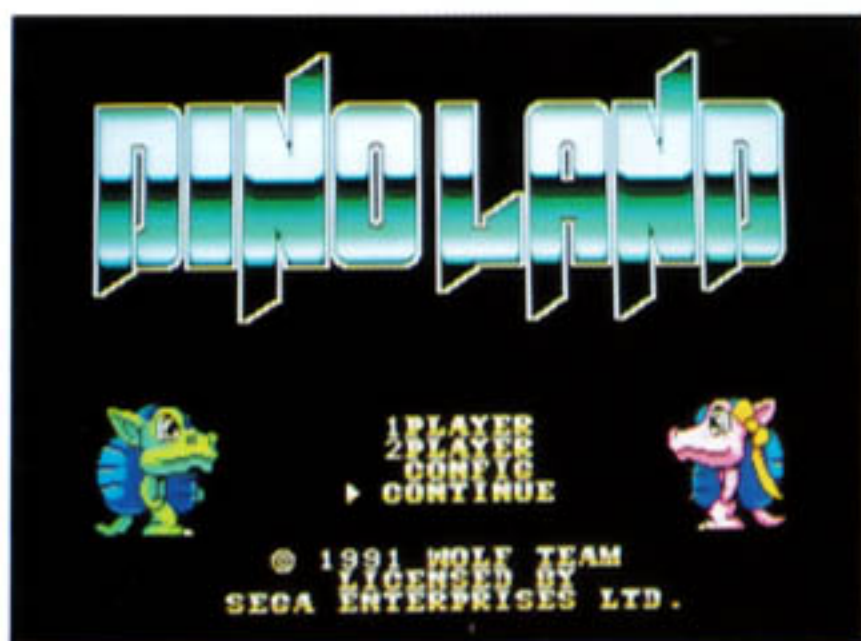
ボスステージは陸上面・海底面・空中面のそれぞれにあります。どこにあるのか、どうやったら行けるのかは謎につつまれています。ボスステージの中に入ると、ディノ君はBボタンを押すことによって恐竜状態に変形することができるようになりますので、ボール状態と恐竜状態をうまく使い分けてボスキャラクターを倒してください。そうすれば、この世界のどこかのボスステージに捕われているディノ君の恋人フレンディーを助け出すことができるはずです。



びこう 備考

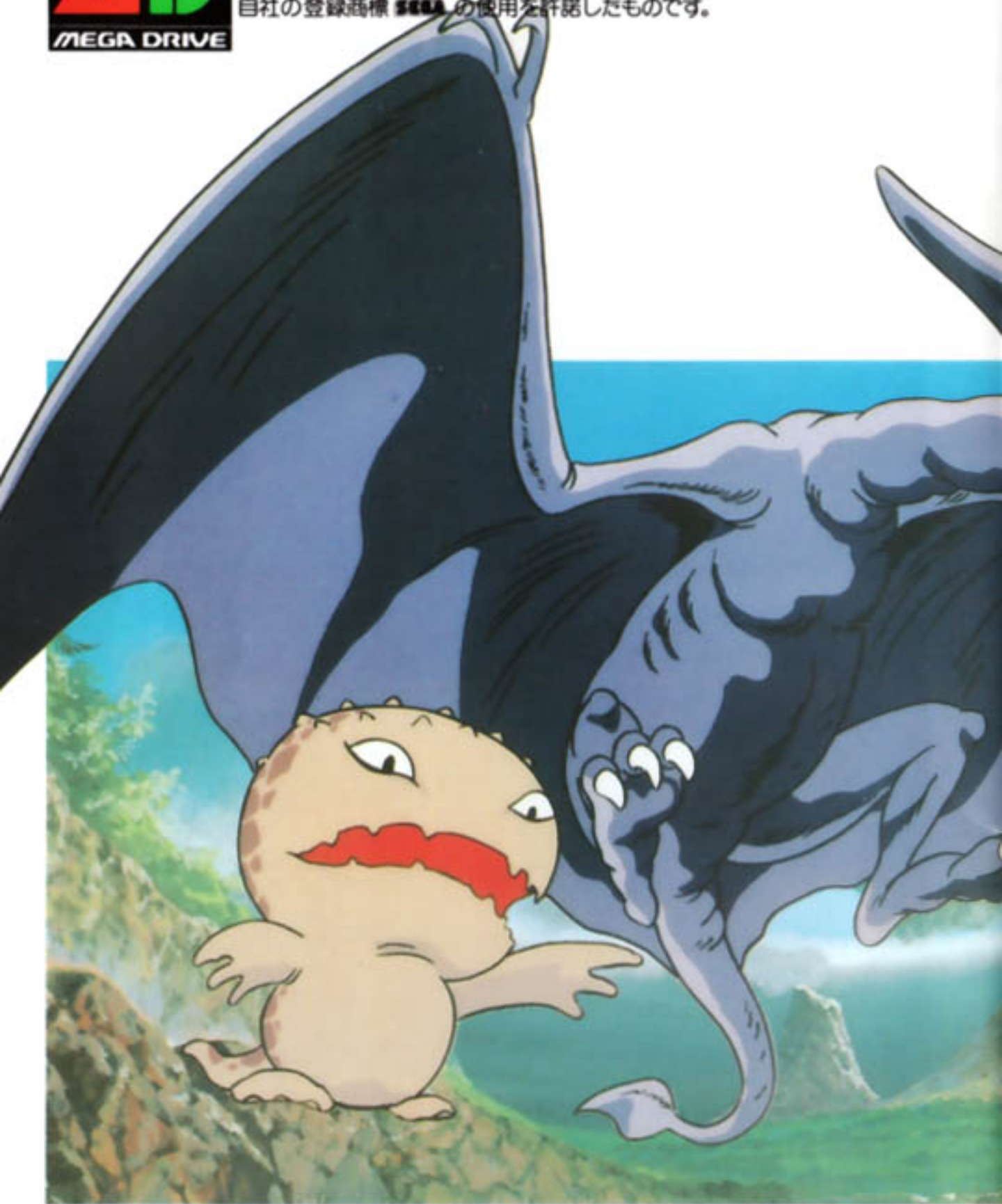


そのほか、本ソフト「ディノランド」にはコンティニューモードが付いています。ディノ君の残りが0になりゲームオーバーとなった後、「CONTINUE」を選んでスタートボタンを押すと、同じ得点、同じ難易度からゲームが再スタートします。





この商品は、(株)セガ・エンタープライゼスが
SEGA MEGA DRIVE専用のソフトウェアとして、
自社の登録商標 **SEGA** の使用を許諾したものです。



T-32043