

PANZER DRAGON MINI™



パンザードラゴンミニ

とりあつかいせつめいしょ
取扱説明書

使用前に必ずお読みになり、いつでも見られるよう大切に保管してください。


GAME
GEAR™

このソフトは
従来のゲームギア
でもご使用に
なれます。

キッズギア

KID'S GEAR™

SEGA™

注意

●保護者の方へ●

小さなお子様のご使用になるときは、必ず保護者の方が一緒に読んで説明してあげてください。

●健康上のご注意●

- ごくまれに強い光の刺激や点滅、テレビ画面などを見ていて、一時的に筋肉のけいれん・意識の喪失等の症状を起こす人がいます。こうした経験のある方は、このソフトを使用する前に必ず医師と相談してください。また、使用中にこのような症状が起きたときは、すぐに使用をやめ、医師の診察を受けてください。
- このソフトを使用するときは、部屋を明るくし、なるべく画面を離してください。また、健康のため、1時間ごとに10～20分の休憩をとり、疲れているときや睡眠不足での使用は避けてください。

●使用上のご注意●

●電源OFFをまず確認！

カートリッジを抜き差しするときは、必ず本体の電源スイッチをOFFにしておいてください。

●薬品を使って拭かないで！

カートリッジの汚れを拭くときに、シンナーやベンジンなどの薬品を使わないでください。

●カートリッジは精密機器！

落とすなどの強いショックを与えないでください。また、分解は絶対にしないでください。

●保管場所に注意する！

カートリッジを保管するときは、極端に暑いところや寒いところ、湿気の多いところを避けてください。

●端子部には触れないで！

カートリッジの端子部に触れたり、水で濡らしたりすると、故障の原因になります。

■このカートリッジを無断で複製することおよび賃貸業に使用することを禁じます。



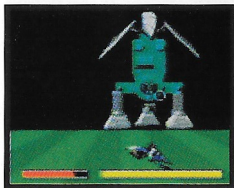
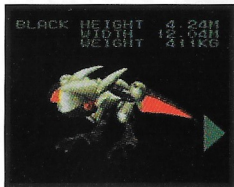
このたびはキッズギア専用ソフト『パンツァードラグーンMINI』をお買い上げいただき、誠にありがとうございました。ゲームを始める前にこの取扱説明書を必ずお読みください。

PANZER DRAGON MINI™

CONTENTS

もくじ

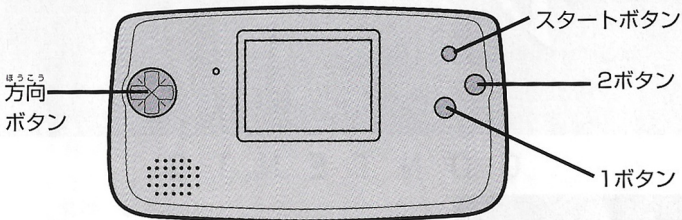
使用上のご注意	2
基本操作方法	4
ゲームの始め方	5
ゲームの遊び方	6
ドラゴン紹介	8
ゲーム攻略テクニック	10



基本操作方法

各ボタンの名称と基本操作を覚えよう

ここでは、各ボタンの名称とゲームの基本的な操作方法について説明します。スムーズにゲームを進めるためにも、まずは下記で紹介する各操作を覚えておきましょう。なお、各ボタンの操作は、メニュー画面時とゲーム中でそれぞれ異なります。



メニュー画面時の操作	スタートボタン	ゲームスタート / モードの選択
	方向ボタン	カーソルの移動
	1ボタン	モードのキャンセル
	2ボタン	モードの決定
ゲーム中の操作	スタートボタン	ポーズ / ポーズの解除
	方向ボタン	ドラゴンの移動 / 照準の移動
	1ボタン	短く押すとパルカンの発射 押し続けると照準内の敵をロックオンし、離すとロックオンした敵を破壊
	2ボタン	1ボタンと同じ

ゲームの始め方

3つあるゲームモードを選択しよう

デモ画面表示中にスタートボタンを押すと、タイトル画面に切り替わります。方向ボタンでカーソルを移動して「NEW GAME」「PASSWORD」「OPTION」のいずれかを選択したら、スタートボタンか2ボタンで決定してください。

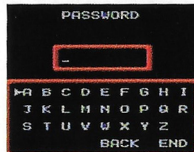
NEW GAME

最初からゲームを開始します。まず、ドラゴン選択画面が表示されますので、方向ボタンの左右で使用するドラゴンを選択してください。スタートボタンか2ボタンでドラゴンを決定すると、ゲームスタートです。



PASSWORD

エピソードクリア後に表示されるパスワード(→P7)を入力することで、続きからゲームを再開します。方向ボタンで文字を選択し、2ボタンで入力してください。1ボタンか「BACK」で1文字前に戻ります。入力終了したら「END」を選択、決定しましょう。



OPTION

ゲームの難易度の設定や、サウンドテストを行います。方向ボタンの上下で、変更したい項目にカーソルを合わせて、左右で設定(SOUND番号)を変更してください。「SOUND」選択時は2ボタンで演奏を開始します。



●LEVEL

ゲームの難易度を3段階に変更することができます。

●SOUND

ゲーム中で使用される音楽を聴くことができます。

●EXIT

オプションを終了してタイトル画面に戻ります。

ゲームの遊び方

ゲームの目的や進め方を理解しよう

ここでは、「パンツァードラゴンMINI」の目的や進め方、プレイ中の画面の見方などについて説明していきます。ゲームをより楽しく遊ぶためにも、下記で紹介する正しい遊び方を理解しておきましょう。

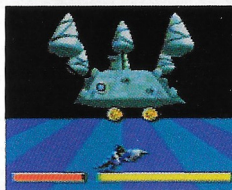
■ゲームの目的

最初に選んだ1頭のドラゴンを操り、次々と襲い来る敵を倒していきましょう。バルカンや強力なロックオン攻撃を駆使して進み、全部で5つあるエピソードをクリアすることが目的となります。



■ゲームの進行とエピソード紹介

このゲームは、「エピソード」を1つの単位として物語が進行していきます。1つのエピソードは基本的に、通常戦闘～中ボス戦～通常戦闘～ボス戦の4シーンから構成されています。下記で、全部で5つあるエピソードの名前を紹介しましょう。

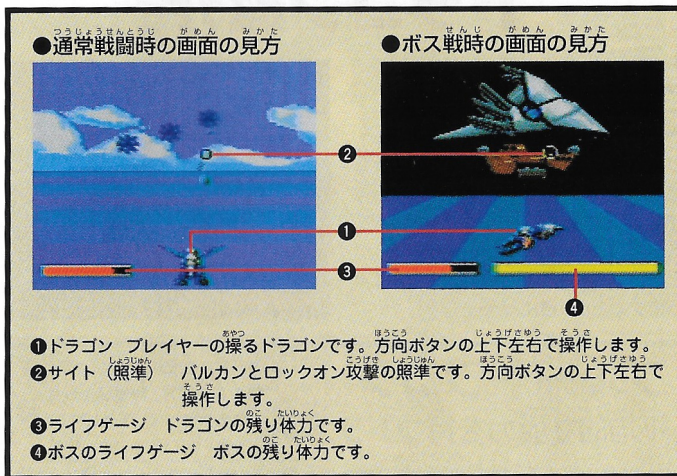


エピソード名リスト

エピソード1	海 (SEA)
エピソード2	平原 (FIELD)
エピソード3	砂漠 (DESERT)
エピソード4	平原 (FIELD)
エピソード5	海 (SEA)

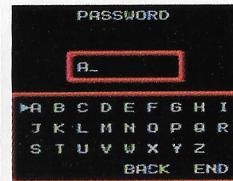
■ゲーム画面の見方

ここでは、ゲーム中の画面の見方について説明しましょう。通常戦闘時とボス戦時では、画面の見方がやや異なります。下記の説明を読んで、それぞれのシーンでの画面の見方をしっかりと頭に入れておくようにしてください。



■ゲームオーバーとパスワードコンティニュー

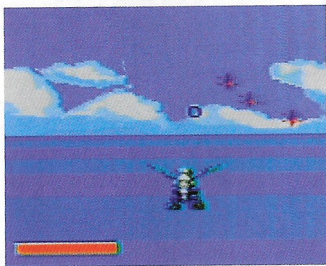
敵の攻撃などを受けるごとにドラゴンのライフゲージが減り、完全にゲージがなくなってしまうとゲームオーバーです。また、パスワードはエピソードをクリアすることに表示されます。ゲームスタート時に「PASSWORD」(→P5)を選んで、このパスワードを入力すると、これまでにクリアしたエピソードを、自由に選択してゲームを再開することができます。



ドラゴン紹介

プレイヤーが操る 3種類のドラゴン

プレイヤーが操作できるドラゴンは全部で3タイプ存在し、それぞれ能力等が異なります。下記の説明を読んで、各ドラゴンの特徴やデータを理解した上で、自分に適したドラゴンを使うようにするといいでしょう。

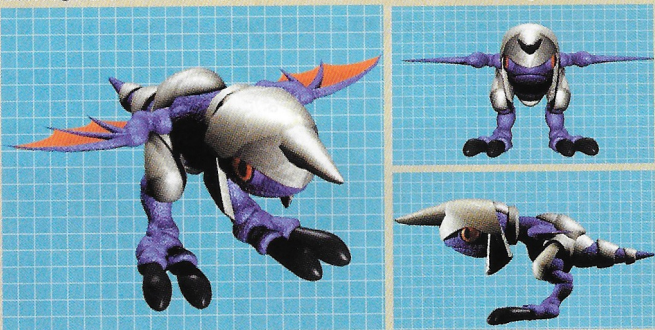


ブルードラゴン

平均的な能力を持つドラゴン

バランスの取れた平均的な能力を持つドラゴン。移動速度が高く、バルカンショットスピードも速いため、扱いやすいのが特長。

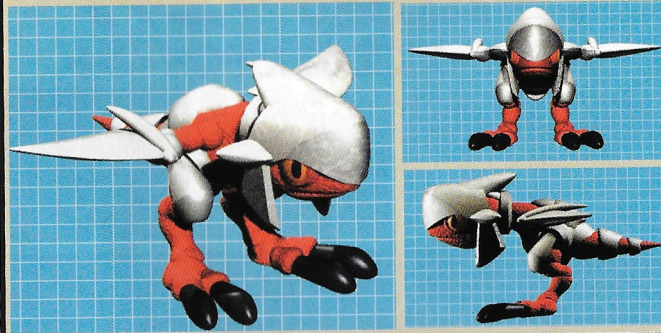
DATA●HEIGHT : 4.55m●WIDTH : 12.81m●WEIGHT : 397kg



レッドドラゴン 攻撃力に優れたドラゴン

高い火力を誇る攻撃型ドラゴン。そのぶん、移動速度がやや低く、エピソードクリア時のゲージ回復量が少ないため、上級者向け。

DATA●HEIGHT : 5.01m●WIDTH : 11.89m●WEIGHT : 411kg

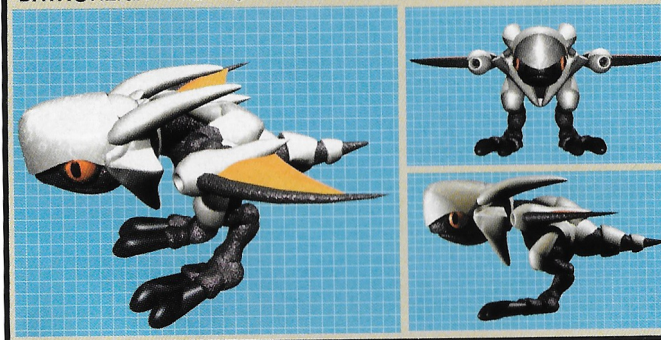


ブラックドラゴン

高いロックオン能力を持つドラゴン

ロックオン攻撃を得意とするドラゴン。火力は控えめだが、ロックオンスピードの速さは群を抜く。ゲージ回復量も多く初心者向け。

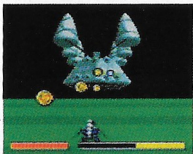
DATA●HEIGHT : 4.24m●WIDTH : 12.04m●WEIGHT : 411kg



ゲーム攻略テクニック

ゲームをスムーズに進めるためのポイント

全5エピソードにも及ぶ戦いに勝ち抜くためには、状況に応じて臨機応変に対処することが必要です。まずは、下記で説明する3つのテクニックを身につけておきましょう。いずれも覚えておいて損はない、ゲーム全編を通して有効な実戦的テクニックです。



TECHNIC 1 ロックオン攻撃を使いこなそう

1か2ボタンを押したまま敵に照準を合わせてロックオンし、ボタンを離すとロックオン攻撃します。ロックオン攻撃は、バルカンと違って同時に複数の敵を攻撃できる上、威力もバルカンより強力。主戦力としてガンガン使っていきましょう。



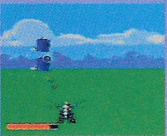
TECHNIC 2 壊せる敵弾は確実に破壊せよ

中ボスやボスが撃ってくる大きめの弾は、バルカンで壊すことができます。ボスクラスの敵は1度に複数の弾を撃ってくるため、避けるのは困難です。破壊できる敵弾は、避けるのではなく、早めにバルカンで撃ち落としてしまいましょう。



TECHNIC 3 敵に近付かれる前に倒せ

多くの敵は、ドラゴンにある程度まで接近してきたときに弾を撃ってきます。近くから撃たれた弾は避けにくく、非常に危険です。敵が出現したら、なるべく接近戦には持ち込まず、弾を撃ってくる前に遠方から倒してしまうようにしましょう。



●保護者の方へ●

小さなお子様には必ず保護者が読んであげてください。

新作ゲームソフトの案内や楽しい情報を、ジャンジャンお知らせします。

<p>でんわ電話</p> <p>セガジョイジョイデレフォン</p> <p>名古 052-704-8181 札幌 011-842-8181 仙台 022-285-8181 東京 03-3743-8181</p>	<p>セガジョイジョイデレフォン</p> <p>大阪 06-333-8181 広島 082-292-8181 福岡 092-521-8181</p>	<p>セガファックスクラブ</p> <p>ファックスで</p> <p>東京 03-5950-7790 大阪 06-948-0606</p>	
<p>インターネットで セガ ホームページ</p> <p>パソコンなどお持ちの接続端末でこのURLにアクセスしてください。 http://www.sega.co.jp</p> 			<p>①ファックスの受信器を使ってコール。 ②音声ガイダンスにしたがってボタンを押せば、ほしい情報がファックスで送信されます。</p> <p>*プッシュ回線またはトーン切り替えのあるダイヤル回線をお使いください。</p> <p>番号をよく確かめて、正しくかけてください。</p>

株式会社 **セガ・エンタープライゼス**

本社 〒144 東京都大田区羽田1-2-12

お問合せ先

お客様相談センター フリーダイヤル ☎ 0120-012235
 受付時間 月～金 10:00～17:00 (除く祝日)

修理について

修理を依頼されるときは、最寄りの各支店または事業所までお申しつけください。

札幌支店 CSサービスセンター
 〒062 北海道札幌市豊平区豊平五条3-2-34 ☎011(841)1000(直通)

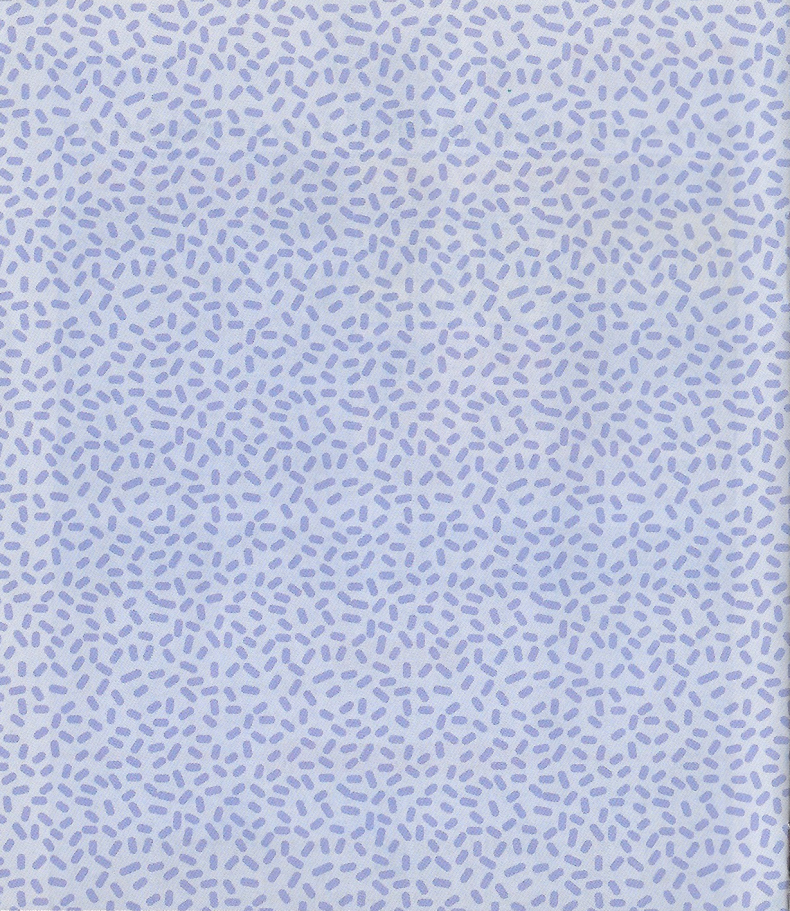
佐倉事業所 CSサービスセンター
 〒285 千葉県佐倉市大作1-3-4 ☎043(498)2610(直通)

関西支店 CSサービスセンター
 〒561 大阪府豊中市豊南町東2-5-3 ☎06(334)6486(直通)

九州支店 CSサービスセンター
 〒812 福岡県福岡市博多区博多駅南5-7-5 ☎092(452)6842(代表)

Patents: U.S. Nos. 4,442,486/4,454,594/4,462,076; Europe No. 80244; Canada No. 1,183,276; Hong Kong No. 88-4302; Singapore No. 88-155; U.K. No. 1,535,999





© SEGA 1996
G-3384 672-4004

株式会社 **セガ**・エンタープライゼス