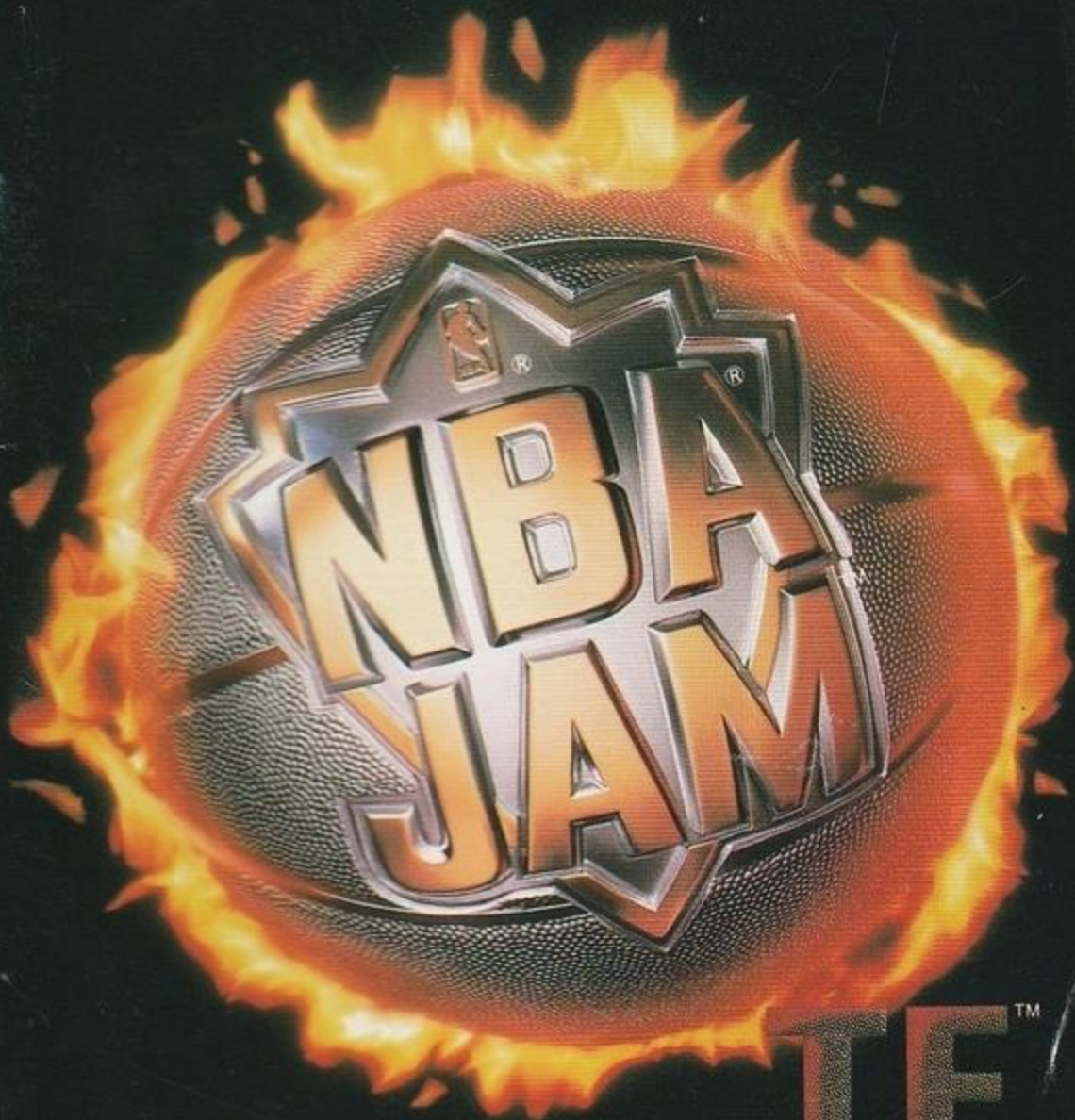


取扱説明書



T.E.TM
TOURNAMENT EDITION

NBA[®] ジャムTM トーナメントエディション

OFFICIAL
LICENSED
NBA
PRODUCT

MIDWAY[®]

MEGA DRIVE

AKkaim[®]

注意

次の注意事項を守って、ゲームをお楽しみください

お子様がゲームを楽しむ前に、保護者の方も必ずご確認ください

- ゲームをするときは、健康のため、1時間ごとに、適当な休憩を必ずとってください。また、極度に疲労している時や、睡眠不足の時はゆっくり休み、完全に回復してからプレイしてください。
- ゲームをするときは、部屋を明るくし、テレビ（モニター）からはできるだけ離れて、プレイしてください。
- 過去に、強い光の刺激や、テレビ画面などを見ていたとき、一時的に筋肉のけいれんや、意識の喪失を経験したことがある人は、ゲームをする前に必ず医師と相談してください。また、ゲームをしている最中に、このような症状が起きた場合や、身体に異常を感じた場合は、すぐにプレイを中断し、医師と相談してください。

このたびは、(株)アクレイムジャパンのメガドライブ用ゲームソフト「NBA[®]JAM[™]トーナメントエディション」をお買い上げいただき、まことにありがとうございます。ゲームを始める前に、この「取扱説明書」をお読みいただき、正しい使用方法でプレイをお楽しみください。なお、この「取扱説明書」は大切に保管してください。品質管理には万全を期しておりますが、万一お気づきの点がございましたら、ご面倒ですが、下記住所宛て、書面にてお送りください。なお、お送りの際は、住所、氏名(保護者)、電話番号と、お子様の名前、年令も必ずお知らせください。

株式会社アクレイムジャパン

〒144 東京都大田区蒲田5-28-4明治生命蒲田東ビル

CONTENTS

ゴール ^{めざ} 目指して突 ^つ っ走 ^{ばし} れ!	1
ゲーム ^{はじ} の始 ^{かた} め方	2
オプション ^{せんたく} 選択	6
SPECIAL FEATURES (スペシャル ^{きのう} 機能)	7
JAM™ のルール!	10
選手 ^{せんしゅ} 交代 ^{こうたい}	12
JAM™ の操作 ^{そうさ} 方法 ^{ほうほう}	13
クイック ^{きゆう} チャート (キー ^き 操作 ^さ 早 ^{はや} 見 ^み 表 ^{ひょう})	19
WHAM IT, SLAM IT, JAM™ IT!	21
スーパースター ^{しょうかい} の紹介	23

The NBA and individual NBA Team identifications used on in this product are trademarks, copyrighted designs and other forms of intellectual property of NBA Properties, Inc. and the respective Teams and may not be used, in whole or in part, without the prior written consent of NBA Properties, Inc. ©1994 NBA Properties, Inc. All rights reserved. Developed by Iguana Entertainment, Inc. Sub-Licensed from Midway® Manufacturing Company. All rights reserved. Acclaim is a division of Acclaim Entertainment, Inc. ©&© 1994 Acclaim Entertainment, Inc. All rights reserved.

めざ っ ばし ゴール目指して突っ走れ！

ルーズボールをカットして、敵のゴールにボールをたたき込め！NBA[®]JAM[™] トーナメントエディションは、超ド派手で迫力のあるスーパーバスケットアクションゲームの第2弾だ！

スコッティ・ピッペン、パトリック・ユーイング、ドミニク・ウィルキンス、アキーム・オラジュワン、クリス・ミューリン、カール・マローンなど、コートで騒がすスーパースターと一緒に暴れ回ることができるゾ！さあ、キミの熱いプレーで世界最高の試合にするんだ！

ロケッツ、ブレーザーズ、マジック、ヒート、ホークス、ホーネッツなどなどNBA[®]の27チームすべてが君の手足となってプレーすることができる！

練習モードでハードな訓練を重ね、タフな試合に備えるんだ！スラムダンクとターボチャージで相手ゴールにたたき込め！逆サイドからのスリーポイントシュートもOK！相手ゴールまでイッキに走り込むのもGOOD！バスケットのことはよく知らなくてもダイジョウブ！NBA[®]JAM[™] トーナメントエディションでエキサイティングな新しい世界をキミも体感しよう！

ゲームの始め方

- 1 メガドライブ本体の電源スイッチがオフになっていることを確認してください。
- 2 メガドライブの取扱説明書に記載されている通りにカートリッジを本体に装着してください。3人または4人で遊ぶときは、ここでセガタップ(別売)を取扱説明書に従って使用してください。
- 3 メガドライブ本体の電源スイッチをオンにしてください。
- 4 画面にNBA® JAM™ トーナメントエディションのタイトル画面が表示されたら、スタートボタンを押してください。そして次に説明するモードの選択をおこなってください。

注意! カートリッジを抜き差しする場合は、必ず本体の電源スイッチをオフにしてからおこなってください。

●HEAD TO HEAD (ヘッド・トゥ・ヘッド) は、コンピュータもしくは友達と対戦するモードです。コントロールパッド1を操作しているプレイヤーは1になりますが、コントロールパッド2を操作しているプレイヤーは3になります。

●TEAM GAME (チームゲーム) は、2人で遊ぶ場合のモードです。あなたと友達がチームになって、コンピュータと対戦します! このときコントロールパッド1がプレイヤー1に、コントロールパッド2がプレイヤー2に割り当てられます。

●PRACTICE (練習) は、ヘッド・トゥ・ヘッドモードやチームゲームモードを始める前に、パスやシュートを何度も繰り返し練習することができます！練習モードでも、プレイヤーとコンピュータでチームを作ることができますし、友達とチームを作ることができます。練習モードを利用すると、NBA®の最強メンバーと対戦する前に、スーパーダンクをマスターすることができます！

●OPTIONS (オプション) は、自分の技術や好みに合わせゲームの設定を変更することができるモードです。(このモードについての詳細は6ページの「オプション選択」を参照してください。)

※4人でゲームをする時にはセガタップ(別売)を使用してください。操作したいプレイヤーに対応するコントロールパッド番号を指定します。そのあとゲームに参加するすべてのプレイヤーは、それぞれのコントロールパッドでスタートボタンを押してください。

5.あなたの記録にイニシャルを入れるかどうか指定しなければなりません。コントロールパッドのA、B、Cボタンまたはスタートボタンで選択してください。この決定はほかのプレイヤーにも関係します。つまり「NO」を選択すると、どのプレイヤーもイニシャルを入力することはできません。「YES」を選択した場合は、各プレイヤーはイニシャルを入力することになります。方向ボタンとA、B、Cボタンを使い、イニシャルを入れてください。ここで入力したイニシャルがメモリーされている場合は、そのイニシャルの記録がすぐに呼び出されます。

NBA® JAM™ トーナメントエディションの各プレイヤーの成績、ランキング、勝率などが保存されます！

6次はチームと選手を選択しなければなりません。方向ボタンを使って、好きなチームにカーソルを合わせます。カーソルを合

わせたら、A、B、Cボタンを使って選択できる選手の組み合わせをスクロールし、スタートボタンを押して選択します。2人のプレイヤーが同じチームを



選択することもできます。各チームごとに3人以上のNBA®選手が登録されており、その中から2人の選手を選択することができます。NBA® JAM™ トーナメントエディションでは、27のNBA®チームの他に、NBA®の新人ばかりを集めたルーキーチームを用意しています。ルーキーチームの試合は、シーズン中の記録にはなりません。NBA®の各選手はそれぞれの能力に応じて、8つの項目について0から9までのレベルで評価されています。8つの項目は次のページのとおりです。

TOURNAMENT EDITION



Speed (スピード) : しゅんびんせい俊敏性能力。

3 Pt (スリーポイント) : スリーポイントシュートの
のうりよく能力。

Dunk (ダンク) : ダンクシュートの^{のうりよく}能力。

Pass (パス) : パスの^{せいかく}正確さ。

Power (パワー) : あいて お たお ちから た相手を押し倒す力とケガに耐える
のうりよく能力。

Steal (スティール) : あいて うば のうりよく相手からボールを奪う能力。

Block (ブロック) : シュートボールに^{さわ}触ることによ
ってゴールを^{そし}阻止する^{のうりよく}能力。

Clutch (クラッチ) : しゅうりょう びょうまえゲーム終了10秒前にスーパー
のうりよくプレーをおこなえる能力。

オプション選択

オプションの画面では、さまざまな設定をおこなって使用の変更をすることができます。変更したいときはスタートボタンを押して確定します。

●TIMAR SPEED (タイマースピード) : 試合時間
の進む早さを、1 (大変遅い) から5 (大変早い) の5段階から選択することができます。

●DRONE DIFFICALTY (難易度) : コンピュータ
と対戦するとき、相手のチームの強さを1 (とても易しい) から5 (とても強い) の5段階から選択することができます。

●TAG MODE (タッグモード) : 1人でプレイしているか、ヘッド・トゥ・ヘッドモードで友達と対戦しているときに、仲間の選手の操作方法を選択するモードです。モードがオフの場合、コントロールパッドで動きを操作できるのは特定の一選手だけですが、モードをONにすると、常に自分のチームのボールを持っている方の選手の動きを操作することができます。つまりパスされたボールを仲間の選手が受け取った瞬間、コントロールパッドの操作対象の選手がボールを受けた選手に変わることになります。

●COMPUTER ASSISTANCE (コンピュータのアシスト) : ONとOFFで設定します。ONにした場合、チームが大差をつけられている場合、コンピュータが自動的に働きゲームが接戦になるようにします。

●CONTROLLER CONFIGURATION (コントロー
ルパッド^{せつてい}設定) : コントロールパッドの設定を自分の
好きなように変更することができます。

●VIEW/DELETE RECORDS (バックアップデー
タの参照と消去) : 16人までのプレイヤーの成績と
個人データが保存できます！記録を消す場合は、方向
ボタンを使って消したい所にカーソルを合わせAボタ
ンを押すと、消去することができます。その後コン
ピュータが本当に消去して良いのか確認してきます。
消さない場合はAボタン、記録を消して良い場合は
B+Cボタンを押してください。オプション画面に戻る
場合は、スタートボタンを押します。

●SPECIAL FEATURES (スペシャル機能)
次の6つのゲーム機能をさらに設定することができます。

1. TOURNAMENT MODE (トーナメントモード) :
このモードをONにした場合、パワーアップアイコン、
コンピュータアシストなどがすべてオフになります。
また他のスペシャル機能メニューのすべてのオプショ
ンがOFFになり、通常のオプション画面でもコンピュ
ータアシストが自動的にOFFになります。
2. SHOT CLOCK (ショットクロック) : パスを受
けてからボールを離す時間を5秒から24秒の間で調節
できます。
3. OVERTIME (オーバertime) : オフェンスの時
にボールが味方コートにいられる時間を1分から3分
の間で調節できます。

4.HOT SPOTS (ホットスポット) : このモードをONにした場合、それぞれで得点値の違うホットスポットが設定されます。このホットスポットからシュートまたはダンクをおこなうと、ボーナス得点が与えられます！プレイヤーがホットスポットに入ると、音が鳴り、スポットの色が変わります。



5. POWER-UP ICONCS (パワーアップアイコン)
: アイコンは画面上にランダムに現れます。これらのアイコンを取ると次のようなパワーがアップします。



[3] スリーポイントシュート能力が高くなる。



[D] コート上のどこからでもダンクシュートがおこなえる。



[S] プレイヤーの全体的なスピードがあがる。



[P] プレイヤーのプッシュ能力が高くなる。



[T] 無限のターボが一時的に使える。



[F] プレイヤーが「ファイヤー状態」となり
ファイヤーボールシュートが使える。



[B] このアイコンを取ったプレイヤー以外の
コート上のプレイヤーをすべて転ばせること
ができる。

6. JUICE MODE (ジュースモード) : すべてのプレ
イヤーの全体的なスピードが1から4までのレベルで
設定できます。

注意: ホットスポットやパワーアップアイコンを使っ
た試合は、シーズン中の記録には入りません。

オプションを変更したときは、スタートボタンを押し
て確定します。

第1クォーター、第3
クォーターが終わった
ら、試合を有利にする
ために、コーチングア
ドバイスが受けられま
す!

第2クォーターが終わ
ったら、前半のプレイ
について、プレイヤー
の分析が行われます。

COACHING TIPS

SUPER DUNKS:

PRESS THE TURBO AND SHOOT BUTTONS
WHILE RUNNING TOWARD THE BASKET.

REMEMBER SOME PLAYERS HAVE MORE
SPECTACULAR DUNKS THAN OTHERS.

JAM™のルール！

1. NBA™ JAM™ トーナメントエディションの試合はすべて1クォーター3分の4クォーター制でおこなわれます。試合はティップオフで始まり、2人のプレイヤーがジャンプしてボールを奪い合います。第2クォーター、第4クォーターの始めには、ホームチーム（チーム2）がボールを持ち、第3クォーターの始めはビジター（チーム1）がボールを持ちます。これは、ティップオフでボールを取るのが誰であっても、また前のクォーターの終了時にボールを持っていたのが誰であっても変わりません。ホームチームは画面の右側のゴールを守り、左側の相手チームのゴールで点を奪います。



ビジターチーム→



←ホームチーム

2. 試合は、4クォーターが終了した時点で、相手チームより得点が多い方が勝ちです。得点はスリーポイントラインの内側からのシュートは2点、外側からでは3点になります。

3.ディフェンスのプレイヤーはシュートをブロックすることができ、ゴールに向かって落ちてくるボールに触った場合、反則となりそのシュートが決まっても決まらなくても得点が与えられます。しかしボールがいったんリングに当たった場合は、オフェンス、ディフェンスを問わずどのプレイヤーもそのボールに触ることができません。

4.プレイヤーがボールを持っているときは、オレンジ色のバスケットボール型のインジケータが、そのプレイヤー名のうしろに表示されます。ボールが空中にあるとき、またはたたき落とされたときは、インジケータには表示されません。

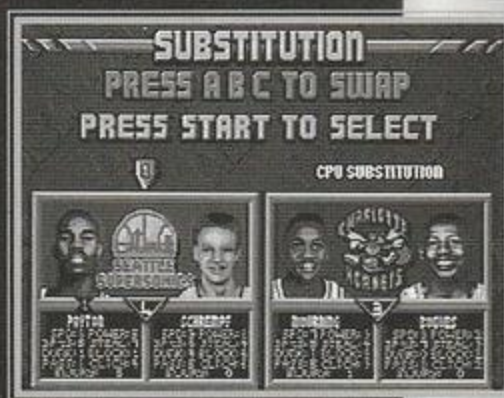
5.プレイヤーがスリーポイントシュートを決めると、そのプレイヤーは「ファイヤー状態」になります！「ファイヤー状態」の間、そのプレイヤーはターボが無限になり、シュートの成功率が高くなります。「ファイヤー状態」のプレイヤーが4回得点するか、相手チームが得点するまで「ファイヤー状態」は続きます。「ファイヤー状態」のプレイヤーがボールに触るとそのボールも燃えて、シュートすると煙を出します！「ファイヤー状態」のプレイヤーは一度に1人だけです。

6.NBA® JAM™ トーナメントエディションでは、プッシング等のファウルが一切ありません。そのため思い切った激しいプレイが可能です。もちろん退場者もありません！

せんしゅこうたい 選手交代

NBA® JAM™ トーナメントエディションでは、^{だい}第1、^{だい}第2、^{だい}第3の各クォーターのあと、^{せんしゅ}選手を^{こうたい}交代させる

ことができます。A、B、
Cボタンを押して、^お選
^{しゅ}手の^く組み^あ合わせを^{へんこう}変更
します。^{きぼう}希望する^{せんしゅ}選手
が画面に表示されたら、
スタートボタンを押し
て、^{つぎ}次のクォーターを
^{かいし}開始させます。



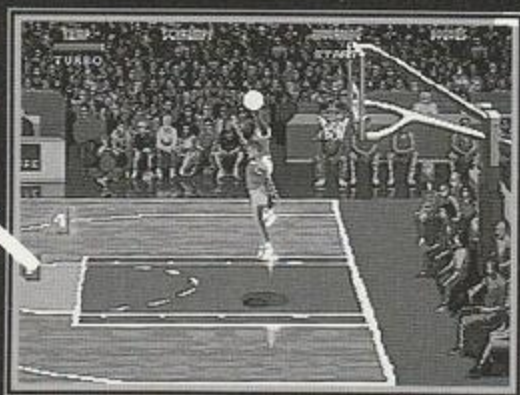
^{ちゅうい}【注意：1シーズン^{とお}通して27のすべてのNBA®チーム
に^{しょうり}勝利すると、チームによっては、^{せんしゅ}選手リストが^{かくちょう}拡張
されて、^{あた}新しい^{せんしゅ}選手を^{えら}選べるようになります。】

Injury(ケガ)：これは^{せんしゅ}選手の^{けんこう}健康についての^{ひょうか}評価で、
^{せんしゅ}選手が^{しあいちゅう}試合中に^{かさ}ケガを重ねていくにつれて^あレベルが^あ上
がります。ケガをした^{せんしゅ}選手はあらゆる^{めん}面で^{のうりよく}能力が^お落ち
てくるので、ケガをした^{せんしゅ}選手は^{げんき}元気な^{せんしゅ}選手と^{こうたい}交代させ
ます。1クォーターの間、^{あいだ}試合から^{しあい}外せば^{はず}選手の^{けんこう}健康
は^{かいふく}回復します。

そうさほうほう JAM™の操作方法

ほうこう しょう うご か
方向ボタン：プレイヤーをコート上で動かします。画
めん そと ばんごう
面の外にいるプレイヤーは、そのプレイヤーの番号と
いろ やじるし いち ひょうじ やじるし たか
色のついた矢印で位置が表示されます。矢印の高さは
がめんじょう しょうけいち やじるし
画面上におけるプレイヤーの上下位置をあらわし矢印
なが がめん ていどはな
の長さは、そのプレイヤーが画面からどの程度離れて
いるかを示しています。

やじるし
矢印



しゅーと／ぶろっく しぶん も
シュート／ブロック：自分のチームがボールを持っ
ているとき、シュート／ブロックボタンを押してシュート
することができます。1人でプレイしている場合は、コ
ンピュータのチームメイトもシュートをします。ボ
タンを離すことにより、プレイヤーもボールを離しま
す。ジャンプして、そのジャンプの一番高い位置でボ
ールを離すと、シュートの精度は高くなりますが、ボ
ールを離すときに素早く離したり、ゆっくり離したりす
ることによって、ディフェンダーがボールをブロック
したり、スティールしたりするのを防ぐことができま
す。素早くシュート／ブロックボタンを連打すると、

ヘッドフェークをおこなって、フェイントでディフェンスを引っ掛けることができますが、ドリブルも止まるので、動き始める前にパスかシュートをしなければなりません！

チームがボールを持っていないときは、シュート/ブロックボタンでプレイヤーをジャンプさせ、シュートなどをブロックさせることができます。シュートを止めるにはタイミングが決定的な要因になります。ディフェンダーのジャンプのタイミングが早すぎれば、シュートするプレイヤーはディフェンダーが降りてくるのを待ってからシュートすれば良く、ジャンプが遅すぎるときは、ディフェンダーの頭上を越えてシュートされます！ディフェンスプレイヤーがボールに触れたときはいつでも、ボールが白くフラッシュします。



パス/スティール：自分のチームがボールを持^もっているとき、パス/スティールボタンでチームメイトにボールをパスすることができます。(1人^{ひとり}でプレイしている場合は、コンピュータのチームメイトもパスをします。)

チームがボールを持^もっていないとき、このボタンを連打^{れんだ}すると、ボールをスティールするか、または相手プレイヤーの持^もつボールを叩^{たた}き落^おとそうとします。



ターボ：ターボボタンを押すと、ディフェンス、オフェンスを問わず、プレイヤーは通常より速く走ることができ、ディフェンダーのそばを走り抜けたり、シュートの前に入ってブロックしたりすることができません。ターボパワーの量はプレイヤー名の下で表示されます。



ターボパワーはボタンを離すと回復します。ターボ状態のプレイヤーは色つきの靴で見分けられます！プレイヤーが「ファイヤー状態」のとき、火が消えるまで無限ターボが使えますが、ターボを使うためにはボタンをずっと押し続けなければなりません！

ターボボタンを素早く連打すると、プレイヤーはボールをつかんでひじを振り回します。これによりディフェンダーを蹴散らし、きれいなシュートを決めることができます。

ターボ+シュート/ブロック：プレイヤーがゴールの近くでボールを持っているときに、この2つのボタンを押すと、プレイヤーは密集を分けてスラムダンクをおこないます。(1人でプレイしている場合は、コンピュータのチームメイトもスラムダンクをおこないます。) またさまざまな要因によって、アクロバット技「ウルトラジャム」をおこなうこともできます。

チームがボールを持っていないときにこの2つのボタンを押すと、プレイヤーはスーパーブロックをするために、通常より高くジャンプすることができます！



ターボ+パス/スティール：この2つのボタンを押すと、ボールを持っているプレイヤーは速くて正確なパスをおこなうことができます。通常の場合ビハインドパスやバウンスパスなどの形をとります。

チームがボールを持っていないときにこの2つのボタンを押すと、プレイヤーは相手プレイヤーを押して、相手プレイヤーをフロアに倒します。また相手プ



レイヤーをスタンドに叩きこむことさえあります。味方のプレイヤーを倒すこともあるので注意しましょう！ディフェンスでは、相手を押すことは、ボールをスティールしたり、リバウンドを落としたり、「イージージャム」を妨害したりする上で有効な手段になります。オフェンスでは、相手プレイヤーを押し倒すことにより、ディフェンスのプレイヤーをどかしてチームメートにきれいなシュートをさせることができます。

スタート：スタートボタンで試合を中断したり、再開したりすることができます。

オフense操作

プレイヤーがボールを持っている時の操作方法
(カッコ内はデフォルト設定)

	ボタンを 連打	ボタンを 押す	ボタン+ ターボ
シュート/ ブロック (Aボタン)	ヘッド フェーク	ジャンプ シュート	ダンク シュート
パス/ スティール (Cボタン)	パス	パス	スーパー パス
ターボ (Bボタン)	ひじを 振り回す	速く走る	

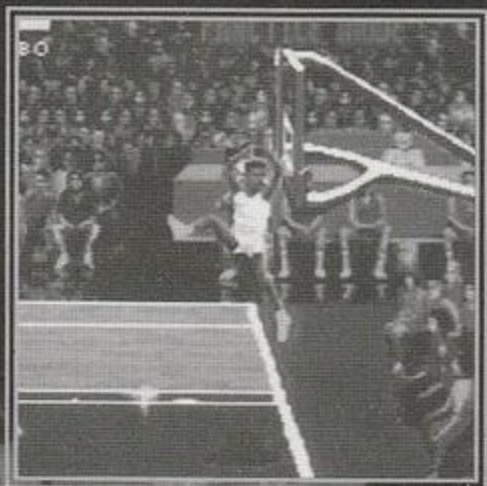
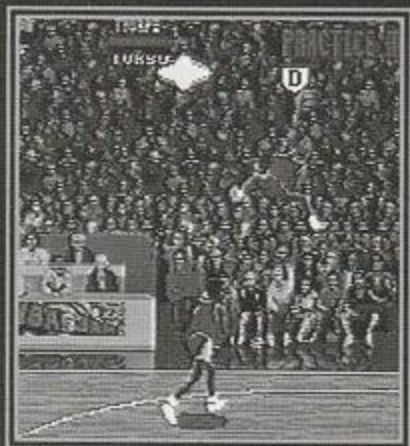
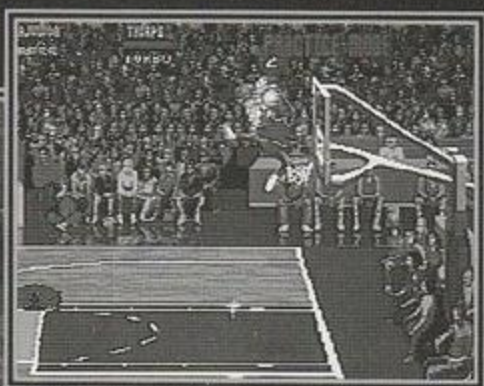
ディフェンス^{そうさ}操作

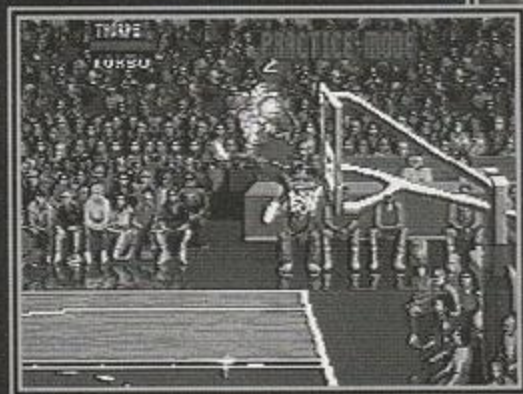
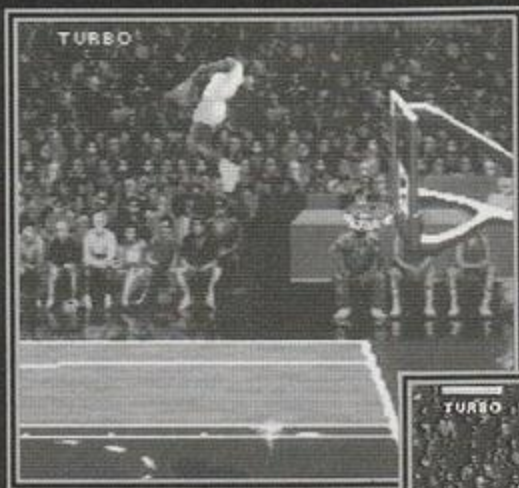
プレイヤーがボールを持っていない^も時の^{とき}操作方法^{そうさほうほう}
 (かっこ内はデフォルト^{ない}設定^{せってい})

	ボタンを れんだ 連打	ボタンを お 押す	ボタン+ ターボ
シュート/ ブロック (Aボタン)	ブロック	ブロック	スーパー ブロック
パス/ スティール (Cボタン)	スティール	スティール	あいて 相手を お 押し倒す
ターボ (Bボタン)		はや 速く はし 走る	

WHAM IT, SLAM IT, JAM™ IT!

NBA[®]のスーパーstarたちの華麗で迫力のスーパープレーだ！さあ！キミも練習を積み重ね、これらの技を繰り出してくれ！

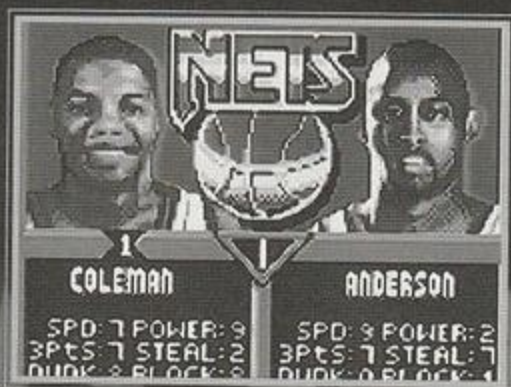
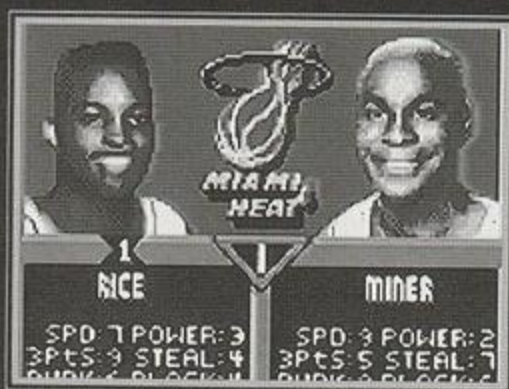




TM
W
T
R
A
N
T
O
R
N
A
M
E
N
T
E
D
I
T
I
O
N

しょうかい スーパースターの紹介

NBA[®] 27チームからすばらしいスーパースターを集めて、8つの能力分野について0から9までのレベルでランク付けしています！



EASTERN CONFERENCE
ATLANTIC DIVISION

1 2

STARKE **EWING**

SPD: 3	POWER: 2	SPD: 7	POWER: 3
3PTS: 1	STEAL: 3	3PTS: 4	STEAL: 4
DUNK: 1	BLOCK: 1	DUNK: 1	BLOCK: 3

1 2

HARDAWAY **GRANT**

SPD: 3	POWER: 2	SPD: 6	POWER: 3
3PTS: 3	STEAL: 7	3PTS: 1	STEAL: 2
DUNK: 3	BLOCK: 4	DUNK: 3	BLOCK: 3

1 2

BRADLEY **WEATHERSPOON**


SPD: 3	POWER: 5	SPD: 5	POWER: 3
3PTS: 4	STEAL: 3	3PTS: 6	STEAL: 3
DUNK: 3	BLOCK: 3	DUNK: 6	BLOCK: 3



1 2

WEDDER **CHEANEY**

SPD: 3	POWER: 3	SPD: 3	POWER: 2
3PTS: 4	STEAL: 3	3PTS: 3	STEAL: 7
DUNK: 1	BLOCK: 1	DUNK: 2	BLOCK: 1

**EASTERN CONFERENCE
CENTRAL DIVISION**




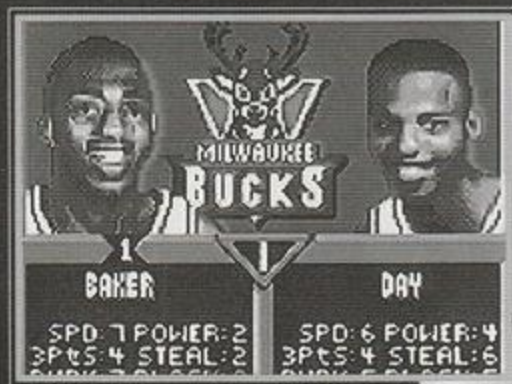
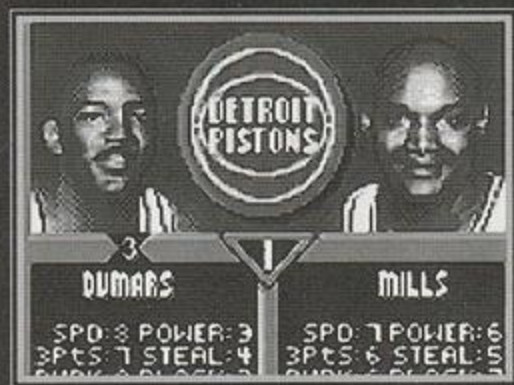
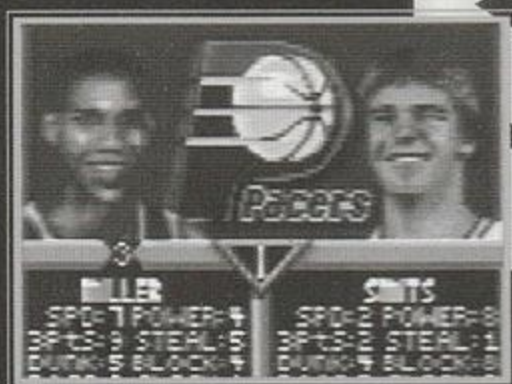
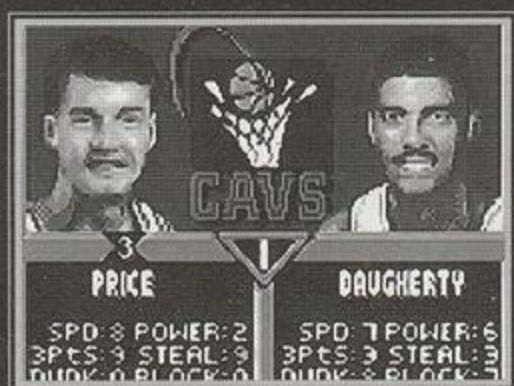
	
3	1
BLAYLOCK	WILLIS
SPD: 8 POWER: 5 3PTS: 5 STEAL: 8 BLOCK: 2	SPD: 6 POWER: 9 3PTS: 3 STEAL: 0 BLOCK: 0




	
3	3
MORGAN	EGGES
SPD: 7 POWER: 0 3PTS: 0 STEAL: 0 BLOCK: 0	SPD: 9 POWER: 0 3PTS: 1 STEAL: 0 BLOCK: 0



	
1	1
ERICK	PIPER
SPD: 6 POWER: 4	SPD: 3 POWER: 3




**WESTERN CONFERENCE
MIDWEST DIVISION**




1

MACHOBA	JACKSON
SPD: 8 POWER: 8	SPD: 8 POWER: 8
3PTS: 8 STEAL: 9	3PTS: 6 STEAL: 8
DUNK: 7 BLOCK: 6	DUNK: 1 BLOCK: 8
PASS: 6 CLTCH: 4	PASS: 2 CLTCH: 8



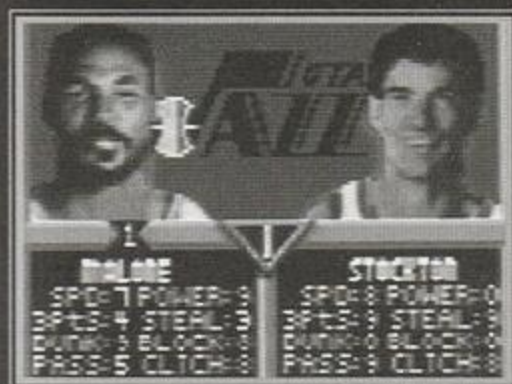
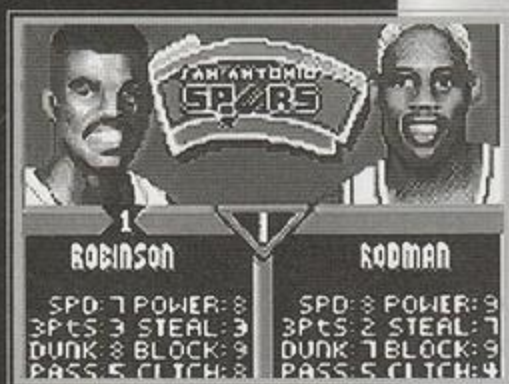
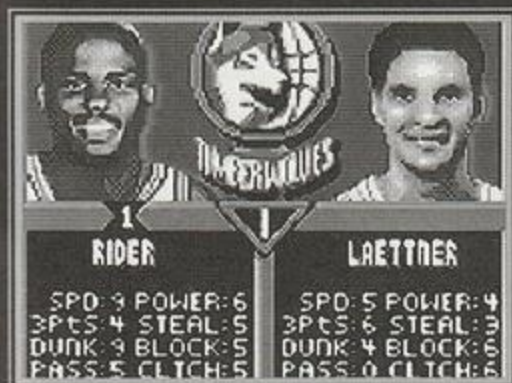
3

MUTOMBO	ABDUL-RAUF
SPD: 5 POWER: 8	SPD: 8 POWER: 4
3PTS: 1 STEAL: 2	3PTS: 3 STEAL: 6
DUNK: 8 BLOCK: 9	DUNK: 2 BLOCK: 3
PASS: 1 CLTCH: 6	PASS: 5 CLTCH: 8






1


BLAIR	TROPE
SPD: 8 POWER: 8	SPD: 5 POWER: 7
3PTS: 2 STEAL: 9	3PTS: 6 STEAL: 4
DUNK: 3 BLOCK: 9	DUNK: 7 BLOCK: 5
PASS: 4 CLTCH: 9	PASS: 5 CLTCH: 4






WESTERN CONFERENCE
PACIFIC DIVISION





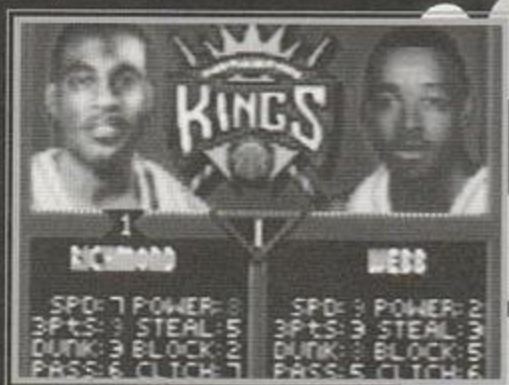
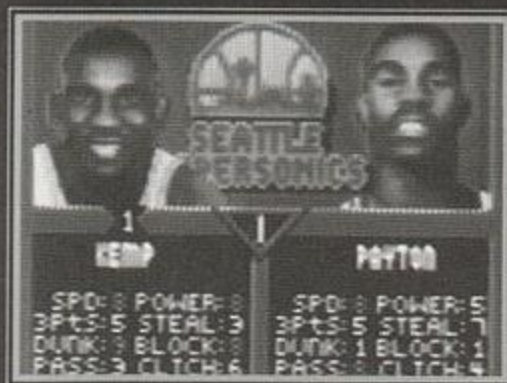
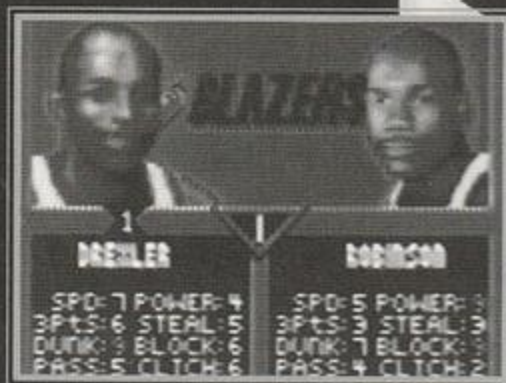
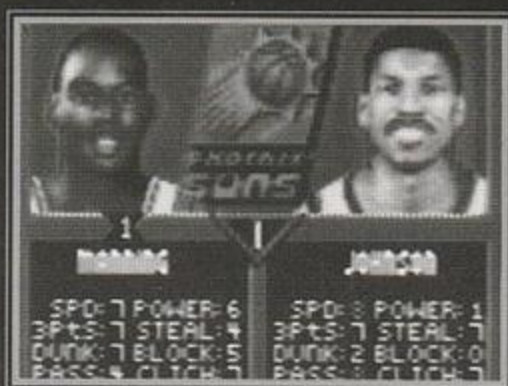
	
CUGLIOTTA	SPREWELL
SPD: 7 POWER: 0 3Pts: 7 STEAL: 4 DUNK: 7 BLOCK: 5 PASS: 5 CLTCH: 4	SPD: 6 POWER: 4 3Pts: 7 STEAL: 3 DUNK: 0 BLOCK: 0 PASS: 0 CLTCH: 5



	
RICHARDSON	ROBERTS
SPD: 0 POWER: 2 3Pts: 0 STEAL: 0 DUNK: 2 BLOCK: 0 PASS: 0 CLTCH: 0	SPD: 0 POWER: 5 3Pts: 5 STEAL: 0 DUNK: 3 BLOCK: 4 PASS: 1 CLTCH: 1



	
DWAC	PEELER
SPD: 3 POWER: 6 3Pts: 5 STEAL: 4 DUNK: 1 BLOCK: 7 PASS: 2 CLTCH: 0	SPD: 0 POWER: 0 3Pts: 7 STEAL: 4 DUNK: 4 BLOCK: 2 PASS: 4 CLTCH: 0



しょうじょう ちゅうい 使用上のご注意

カートリッジは精密機器せいみつぎきですので、とくに次のことに注意ちゅういしてください。

●電源OFFをまず確認かくにん

カートリッジを抜き差しするときは必ず、本体の電源スイッチかなら ほんたいをOFFにしておいてください。電源スイッチをONにしたまま無理にカートリッジを抜き差しすると、故障の原因こしょう げんいんになります。

●端子部には触れないで

カートリッジの端子部に触れたり、水でぬらしたりすると、故障の原因こしょう げんいんになりますので注意してください。

●薬品を使って拭かないで

カートリッジの汚れを拭くときに、シンナーやベンジンなどの薬品を使わないでください。

●カートリッジはデリケート

カートリッジに強いショックを与えないでください。ぶついたり踏んだりするのは禁物です。また、分解は絶対にしないでください。

●保管場所に注意して

カートリッジを保管するときは、極端に暑いところや寒いところを避けてください。直射日光の当たるところやストーブの近く、湿気の多いところなども禁物です。

●ゲームで遊ぶときは

長い時間ゲームをしていると目が疲れます。ゲームで遊ぶときは健康のため、1時間ごとに10～20分の休憩をとってください。また、テレビ画面からなるべく離れてゲームをしてください。

メガドライブをプロジェクションテレビ（スクリーン
とうえいほうしき）に接続すると、残像光量ざんざうこうりょうによる画面焼け
しょう かのうせい）が生じる可能性があるため、接続しないでください。

この商品は、(株)セガ・エンタープライゼスが MEGA DRIVE 専用のソフトウェアとして、自社の登録商標 **SEGA** の使用を許諾したものです。

Assembled in Mexico

株式会社アクレイドジャパン

T-81143

〒144東京都大田区蒲田5-28-4明治生命蒲田東ビル

Patents: U.S. Nos. 4,442,486/4,454,594/4,462,076; Europe No. 80244; Canada Nos. 1,183,276/1,082,351; Hong Kong No. 88-4302; Germany No. 2,609,826; Singapore No. 88-155; U.K. No. 1,535,999; France No. 1,607,029; Japan No. 1,632,396