
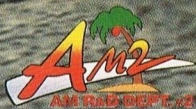


SEGA™

SEGA SATURN™



DAYTONA USA™



SEGA
SPORTS

COMPACT
disc

INSTRUCTION MANUAL

English **2**

Deutsch **18**

Français **34**

Español **50**

Italiano **66**

Nederlands **82**

Epilepsy warning

Please read before using this video game system or allowing your children to use it.

Some people are susceptible to epileptic seizures or loss of consciousness when exposed to certain flashing lights or light patterns in everyday life. Such people may have a seizure while watching certain television images or playing certain video games. This may happen even if the person has no medical history of epilepsy or has never had any epileptic seizures.

If you or anyone in your family has ever had symptoms related to epilepsy (seizures or loss of consciousness) when exposed to flashing lights, consult your doctor prior to playing.

We advise that parents should monitor the use of video games by their children. If you or your child experience any of the following symptoms: dizziness, blurred vision, eye or muscle twitches, loss of consciousness, disorientation, any involuntary movement or convulsion, while playing a video game, IMMEDIATELY discontinue use and consult your doctor.

Precautions to take during use

- Do not stand too close to the screen. Sit a good distance away from the television screen, as far away as the length of the cable allows.
- Preferably play the game on a small television screen.
- Avoid playing if you are tired or have not had much sleep.
- Make sure that the room in which you are playing is well lit.
- Rest for at least 10 to 15 minutes per hour while playing a video game.

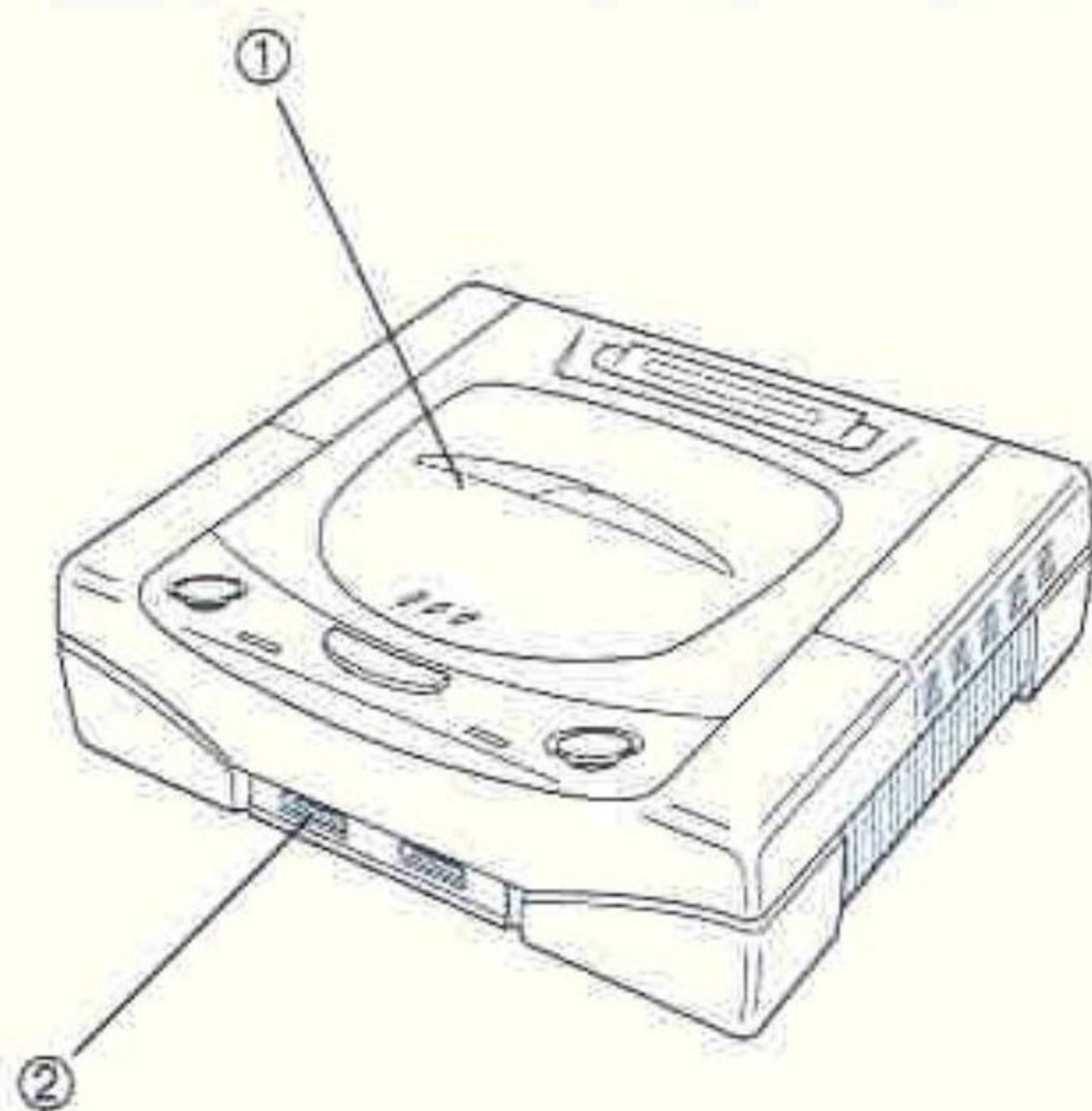
Starting Up: How to Use Your Sega Saturn System

This CD-ROM can only be used with the Saturn System. **Do not attempt to play this CD-ROM on any other CD player**—doing so may damage the headphones and speakers.

1. Set up your Sega Saturn system by following the instructions in your Sega Saturn System Instruction Manual. Plug in Control Pad 1.
2. Place the Sega Saturn CD-ROM, label side up, in the well of the CD tray and close the lid.
3. Press the Power Button to load the game. The game starts after the Sega Saturn logo screen. If nothing appears, turn the system OFF and make sure it is set up correctly.
4. If you wish to stop a game in progress or the game ends and you want to restart, press the Reset Button on the Sega Saturn console to return to the Game's Title Screen. If you wish to return to the Control Panel, press Buttons A, B, C and Start simultaneously at any time.
5. If you turn on the power without inserting a CD, the Audio CD Control Panel appears. If you wish to play a game, place the Sega Saturn CD in the unit, press the D-Button to move the cursor to the top left button on the Control Panel, and press Start. The opening screens of a Game will appear.

Important: Your Sega Saturn CD-ROM contains a security code that allows the disc to be read. Be sure to keep the disc clean and handle it carefully. If your Sega Saturn system has trouble reading the disc, remove the disc and wipe it carefully, starting from the center of the disc and wiping straight out towards the edge.

- ① Sega Saturn System
- ② Control Pad 1



... And You're Under Way!

You rank 28th in a pack of 40 surging, screaming machines, all vying for the lead position. Just ahead and to your left, Car 16 takes a glancing hit from behind and spins wildly. You dodge just in time to avoid a pileup, but two other drivers aren't so lucky.... With seven laps to go, you downshift just before the entrance to the hairpin before the Start/Finish line, but you've come in too fast. Tires scream as the g-forces pull your car to the right, and the wall looms close. All you can do is hang on and pray that you squeeze by—at 200 miles an hour, kissing the wall is not something you want to do....

Daytona USA brings the excitement of stock car racing action from the arcade to the armchair! Play the Arcade version of the game, or check out the extra options in Sega's special Saturn Mode.

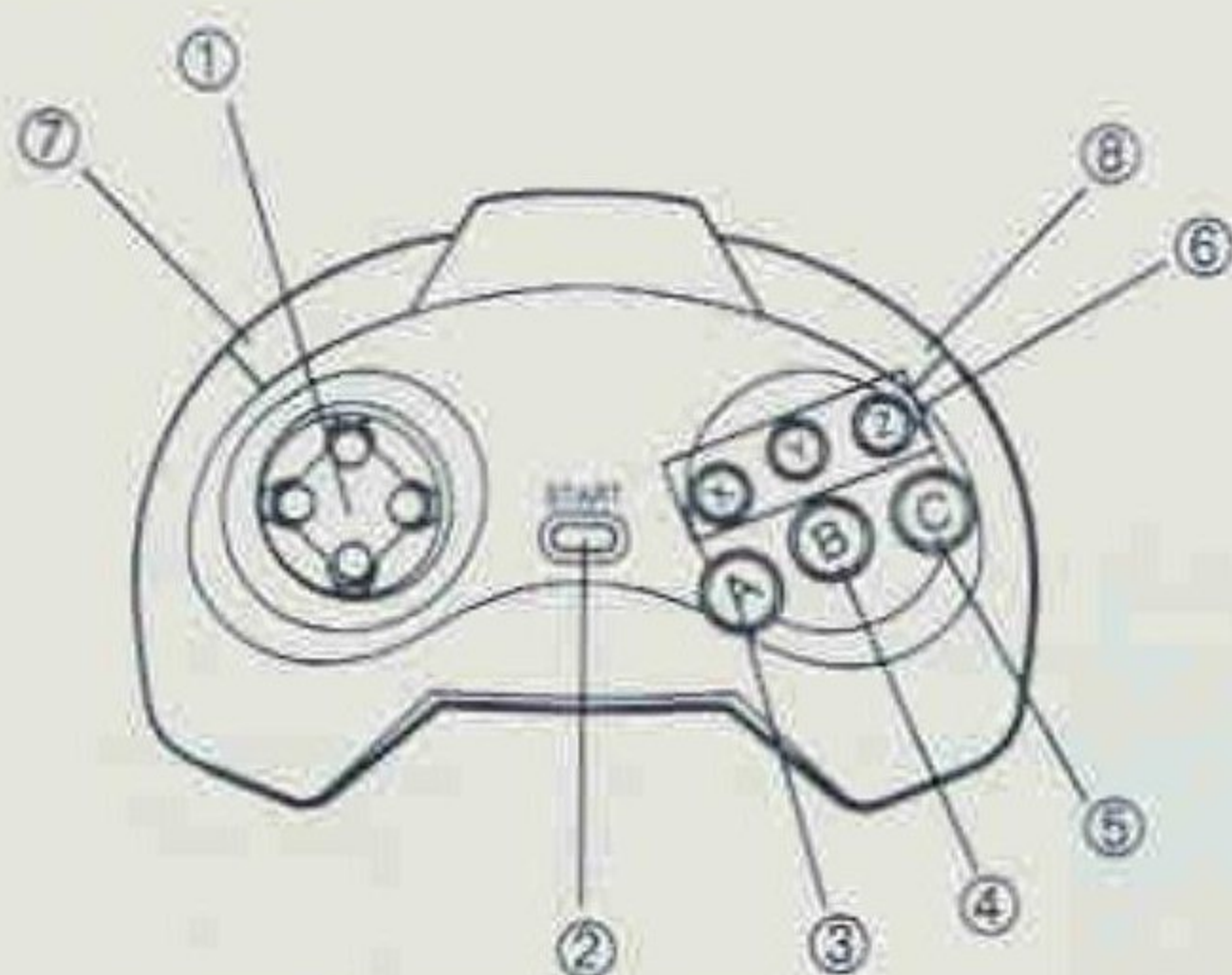
Strap yourself in behind the controls, and get ready to race!



Take Control!

Control Pad

- ① Directional Button (D-Button)
- ② Start Button (Start)
- ③ Button A
- ④ Button B
- ⑤ Button C
- ⑥ Buttons X, Y, Z
- ⑦ Left Shift Button (Button L)
- ⑧ Right Shift Button (Button R)

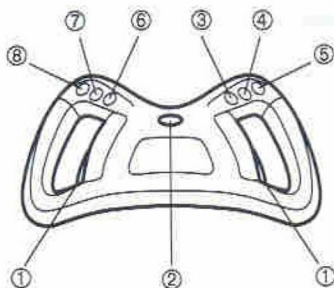


Button	Pre-Race	During Race
D-Button LEFT/RIGHT	Selects items	Guides car on course
D-Button UP/DOWN	Selects options	In a manual transmission, UP shifts to a lower gear; DOWN shifts to a higher gear
Start	Brings up Game Menu from Title Screen	Pauses/resumes game or Instant Replay
Button A	Not used	Not used
Button B	Cancels selections	Brakes
Button C	Makes selections	Accelerates
Buttons X, Y, Z	Not used	Press simultaneously when game is paused to restart a race or instant replay.
Button L	Not used	Changes view (zooms in)
Button R	Not used	Changes view (pulls out)

Note: These are the default functions of the Control Pad. Button functions can be changed in the Options screen (see page 7).

Sega Saturn Arcade Racer

Play *Daytona USA* with the Arcade Racer (sold separately) to add realism to your racing experience.



Button	Pre-Race	During Race
Steering Wheel	Selects LEFT/RIGHT items	Guides car on course
① Butterfly Shift	Selects UP/DOWN items	Shifts gears in manual transmission
② Start	Brings up Game Menu	Pauses/resumes game or Instant Replay
③ Button A	Not used	Not used
④ Button B	Cancels selections	Changes view (zooms in)
⑤ Button C	Makes selections	Accelerates
⑥ Button X	Not used	Not used
⑦ Button Y	Not used	Changes view (pulls out)
⑧ Button Z	Not used	Brakes

Note: These are the default functions of the Arcade Racer. Button functions can be changed in the Options screen (see page 7).

The Starting Line

A screen demo and list of top times follow the Sega logo. Press Start at any time to bring up the Title screen, then press again to bring up the Game Menu. Press the D-Button UP or DOWN to select the desired feature, then press Start.

Arcade: Play the Daytona USA game straight from the arcades! Choose one of three courses and one of two cars. A Time Lap mode is available. For details on Arcade mode, see page 10.

Saturn: Play the special Saturn version with extra options. Choose one of three courses and one of four cars. A Time Lap mode is available. For details on Saturn mode, see page 11.

Ranking: See the top times for each mode, course and type of transmission. See page 15 for details.

Options: Use this mode to change game parameters.

Viewing Your Options

In the Options screen, press the D-Button UP or DOWN to choose an option, and LEFT or RIGHT to alter features within the option.

Game Mode: Alter the number of laps of each race, depending on the length of the course chosen.

Mode	Beginner
Normal	8 laps
Grand Prix	20 laps
Endurance	80 laps

Mode	Advanced
Normal	4 laps
Grand Prix	10 laps
Endurance	40 laps

Mode	Expert
Normal	2 laps
Grand Prix	5 laps
Endurance	20 laps



Difficulty: Select a difficulty level. The harder the game, the fewer seconds you get to complete a race in Arcade mode.

Enemy Level: How fast do you want your competitors to be? Choose from VERY EASY, EASY, NORMAL, HARD and VERY HARD.

Sound Mode: Choose between monaural and stereo sound.

Music Test and **Sound Test:** Sample the music and sound effects used in *Daytona USA*. Press the D-Button LEFT or RIGHT to select a track. Press Button C to play the music, and Button B to stop the track.

Key Assign: Configure your game controls. To enter the Key Configuration screen, select KEY ASSIGN and press Button A or C. Press the D-Button LEFT or RIGHT to cycle through the four preset Control Pad Settings (Type A is default), and press Button A or C to select and return to the Option screen.

To customize your game controls, press the D-Button LEFT or RIGHT until EDIT appears on screen, then press Start. All of the control labels will begin to blink.

Press the button on the Control Pad that you want to change, and the label for that button will begin to blink. Press the D-Button LEFT or RIGHT to cycle through the available functions and select the one you want. To go on to the next control, press the button that you wish to configure.

There are also functions available for D-Button UP and D-Button DOWN. Press the D-Button in those directions to select, and press LEFT or RIGHT to assign a function.

When you are finished editing your Control Pad, press Start. Confirm your choice by selecting OK and pressing Button A or C. Press Button A or C again to exit the Key Configuration screen and return to the Option screen.

To return to the Game menu, select EXIT and press Button A, B or C.



The Dashboard

① **Your current lap/Total Laps in race**

② **Lap record**

Your fastest lap time is highlighted in red.

③ **Timer** (Arcade Mode Only) shows the time you have left before the race ends. The amount of time you start with depends on the course and the difficulty level you have chosen in the Option screen (see page 7). Extend your time by passing beneath a Checkpoint or the Start/Finish line.

Note: The timer stops while you are in the Pit.

④ **Tachometer** shows you when to shift if you're using the Manual transmission. The yellow zone gives you the highest power output.

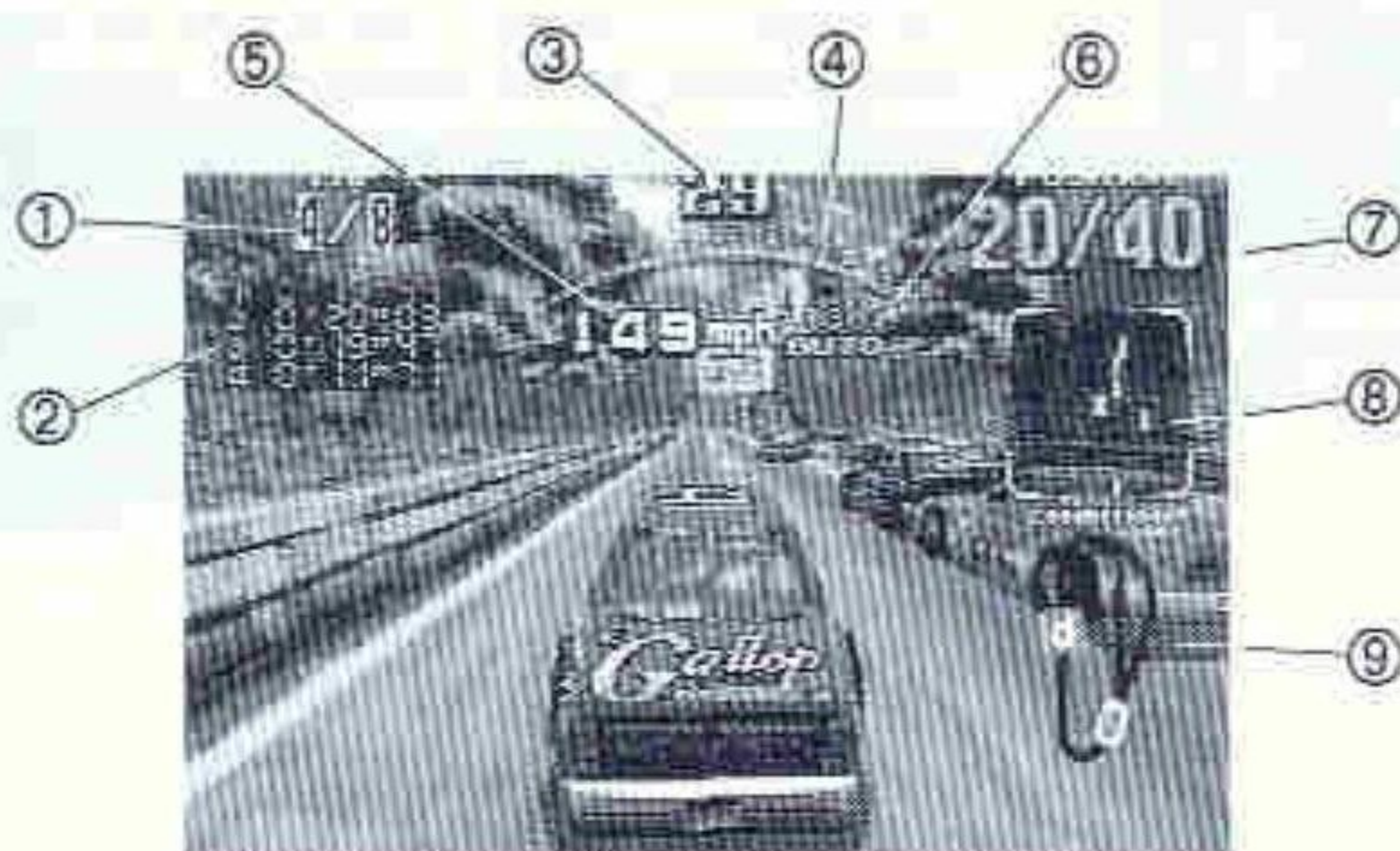
⑤ **Current speed**

⑥ **Current gear**

⑦ Your **position** in the race

⑧ **Condition** shows the traffic in your immediate area. This warns you of other drivers obstructing your movement to the sides, or lets you block drivers trying to pass you.

⑨ **Course layout** shows your location on the course. The letter P represents your car. The number 1 represents the first-place car... unless you happen to be in first place...



Arcade Mode

In Arcade mode, you race both against your rivals and against the clock. You start the race with an allotted number of seconds on the timer, and receive extra time (the amount depending on the race and course chosen) each time you pass beneath a Checkpoint. If your time runs out before you pass beneath a Checkpoint of the Start/Finish line, the game ends.

Once you select Arcade mode, it's time to pick a course and a transmission. Highlight selections by pressing the D-Button LEFT or RIGHT, then press Button A or C to enter the selection. Button B cancels selections and sends you to the previous screen. You have a limited amount of time to make each selection. If the timer runs out, the highlighted item will be chosen.

The Course Select screen appears first, and shows the length and difficulty of each course, and the number of laps you'll race. The Mission Select screen follows. While the 4-speed Manual transmission offers a higher top speed, the Automatic allows you to focus your full attention on the course and the drivers around you.



The Finish Line

The game ends when you complete a race, or when you run out of time. The Game Over screen appears with your position, total time and fastest lap time displayed. If you made a track record, the Name Entry screen appears next. (For details, see "Entering Your Initials" on page 14.)



Saturn Mode

The new Saturn Mode eliminates the countdown timer, gives you a wider selection of cars to choose from and offers a special Mirror Mode for each course.

First, pick a course and a transmission. As in Arcade mode, highlight selections by pressing the D-Button LEFT or RIGHT, then press Button A or C to enter the selection. Button B cancels selections and sends you to the previous screen. You have a limited amount of time to make each selection. If the timer runs out, the highlighted item will be chosen.

The Course Select screen appears first, and shows the length and difficulty of each course, and the number of laps you'll race. The Mission Select screen follows. Press LEFT or RIGHT to cycle through the available cars, and press Button C to choose.



Mirror Mode

Try the courses with an extra twist! In the Course Select screen, hold down the Start Button. The words MIRROR MODE appear and the courses flip. While holding Start, choose the course with the D-Button and press Button C.

The Finish Line

The game ends when you complete a race. The Game Over screen appears with your position, total time and fastest lap time displayed. If you made a track record, the Name Entry screen appears next. (For details, see "Entering Your Initials" on page 14.)



Change View

Change your point of view on the fly! Press Button L to zoom in for a close-up view of the action. Press Button R to pull back from the action and get a good look at the course layout.

- ① Speed View
- ② Dashboard View
- ③ Normal View
- ④ High View
- ⑤ Overhead View (Replay Only)



↖ Button L
↗ Button R



↖ Button L
↗ Button R



↖ Button L
↗ Button R

↖ Button L
↗ Button R



Time Lap

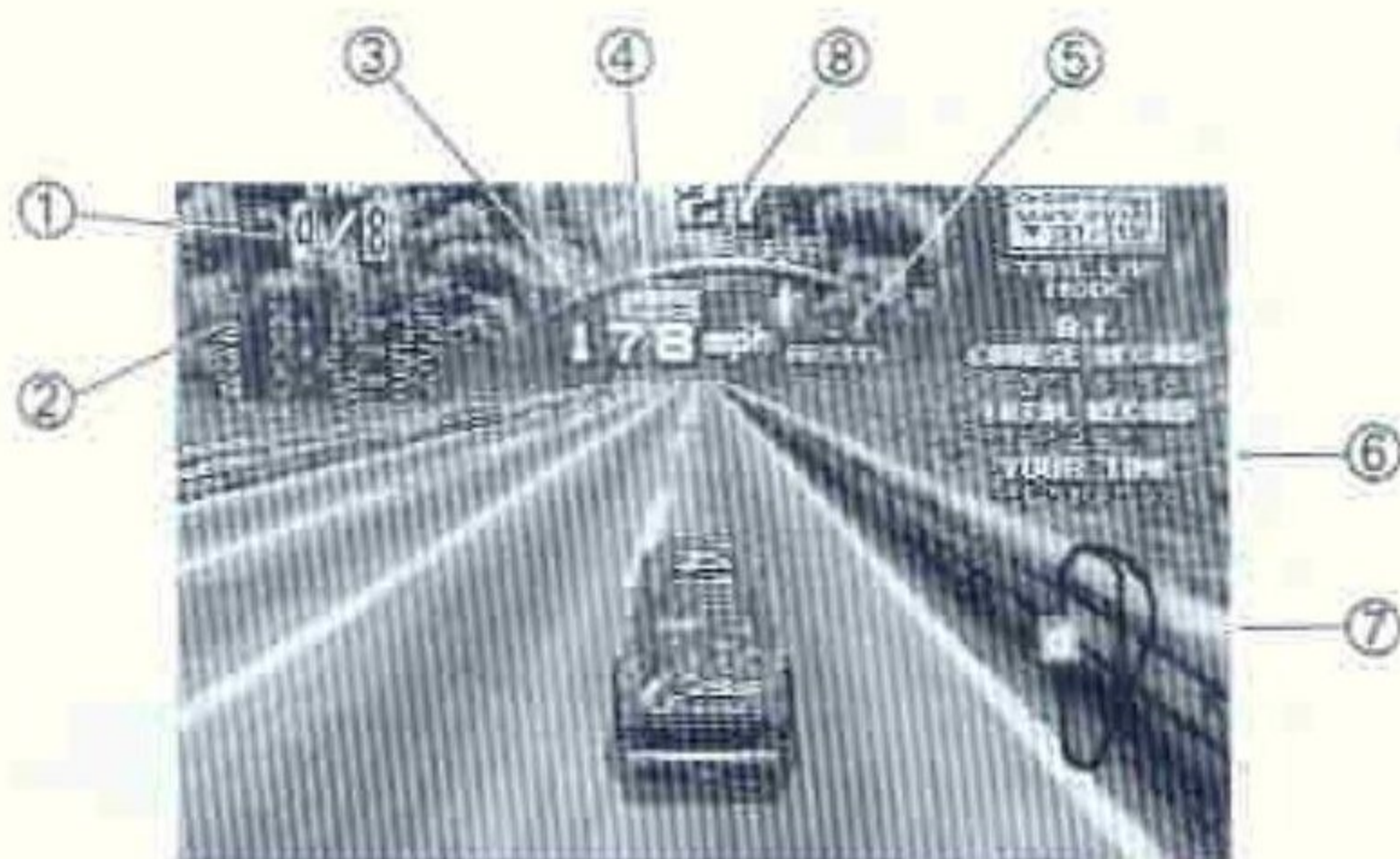
Use Time Lap mode to practice your driving techniques, familiarize yourself with a course, or try for a lap record. In Arcade mode, you can compete with the countdown as well—just you against the timer!

Select either Arcade or Saturn mode and choose a course. When the Mission Select screen appears, press and hold Start. A stopwatch icon appears above the course at the bottom of the screen. While holding Start, press Button C to select your car and enter the Time Lap mode.



Time Lap Information

- ① **Your current lap/Total Laps in Race**
- ② **Lap record** shows your time for each lap and displays your fastest time in red. Your time between checkpoints flashes on-screen each time you pass beneath a checkpoint marker or the Start/Finish line.
- ③ **Tachometer** shows you when to shift if you're using the Manual transmission. The yellow zone provides optimum power.
- ④ **Current speed**
- ⑤ **Current gear**
- ⑥ **Course records** show the record times for single lap and total race. For comparison, your total lap time to date is displayed beneath.
- ⑦ **Course layout** shows your location on the course. The letter P represents your car.
- ⑧ **Timer** (Arcade mode only) counts down the seconds you have left before the mode ends. Extend your time by passing beneath a Checkpoint marker or the Start/Finish line.



The Finish Line

The game ends when you complete a race or run out of time (Arcade Mode). The Game Over screen appears with your position, total time and fastest lap time displayed. If you reach the Finish Line within four minutes, you have the option of viewing an Instant Replay of your race. Press Buttons R and L to change your viewpoint. Press Start to pause the replay, and press Buttons X, Y and Z simultaneously to exit. You can view the Instant Replay as often as you like before you end the game. The Name Entry screen appears next. (For details, see "Entering Your Initials" on the following page.)



Course Description

① Beginner

This is a smooth, fast course that can be driven mostly at flat-out speeds. The final hairpin before the Start/Finish line can make or break your race. This is also the only course where you begin the race with a rolling start. Fight your way from last place to first!

② Advanced

Rolling terrain, high walls and a long tunnel reduce the visibility of this course and make the sharpness of the turns less predictable. Pre-race practice is recommended.

③ Expert

Converted from city streets and highways, this course takes on a whole new dimension when racing. Sharp hairpin curves, varied course widths and low visibility make competing on this circuit a real challenge.



Entering Your Initials

The times and initials of the top 20 drivers appear on the Ranking and Title screens. There are two ways to get your name listed: by scoring the fastest overall time, or the fastest single lap. You don't have to finish a race in order to make a fastest lap. If you made both a fastest lap and a fastest overall time, you only enter your initials once—they appear on both records.

If you burned in a record-setting time, the Enter Initials screen appears after you finish your race. Press the D-Button LEFT or RIGHT to cycle through the letters, and press Button C to enter a letter in the first space and continue to the next. To go back a space, press Button B, or select the arrow and press Button C.

Exit the Enter Initials screen by pressing Start, by making entries in all three spaces, or by selecting END and pressing Start or Button C.



Reviewing the Rankings

You've entered your initials; now where do you stand? To find out, select RANKING from the Mode Select screen and press Button C. Press the D-Button UP or DOWN to highlight a mode, and press LEFT or RIGHT to highlight selections within that mode. Press Button C to see the rankings for the course and mode you chose.

When the rankings appear, press UP or DOWN to scroll through the lists. The TA icon denotes record times made in Time Lap Mode.

Press Button B to exit the Ranking screen, and press again to exit Ranking Mode.



Tips from the Top Three

- Control, rather than flat-out speed, gives you the fastest lap times.
- Hitting or rubbing against the wall robs you of precious seconds more effectively than anything else.
- Keep your car moving in a uniform direction, with smooth, even lane changes and turns. Watch the other cars at first, and learn the best places to enter and exit each corner.
- Take advantage of the Time Lap mode to familiarize yourself with every aspect of a course.
- Keep a light touch on the D-Button. Unnecessary swerving costs valuable time, and if you're using a manual transmission, you increase your chances of shifting into the wrong gear by accidentally pressing the D-Button up or down.

Handling Your Sega Saturn CD-ROM

- The Sega Saturn CD-ROM is intended for use exclusively with the Sega Saturn System.
- Be sure to keep the surface of the CD-ROM free of dirt and scratches.
- Do not leave it in direct sunlight or near a radiator or other sources of heat.
- Be sure to take an occasional break during extended play, to rest yourself and the Sega Saturn CD.

Warning to owners of projection televisions:

Still pictures or images may cause permanent picture-tube damage or mark the phosphor of the CRT. Avoid repeated or extended use of video games on large-screen projection televisions.

Avertissement sur l'épilepsie

À lire avant toute utilisation d'un jeu vidéo par vous-même ou votre enfant.

Certaines personnes sont susceptibles de faire des crises d'épilepsie ou d'avoir des pertes de conscience à la vue de certains types de lumières clignotantes ou d'éléments fréquents dans notre environnement quotidien. Ces personnes s'exposent à des crises lorsqu'elles regardent certaines images télévisées ou lorsqu'elles jouent à certains jeux vidéo. Ces phénomènes peuvent apparaître alors même que le sujet n'a pas d'antécédent médical ou n'a jamais été confronté à une crise d'épilepsie.

Si vous-même ou un membre de votre famille avez déjà présenté des symptômes liés à l'épilepsie (crise ou perte de conscience) en présence de stimulations lumineuses, veuillez consulter votre médecin avant toute utilisation.

Nous conseillons aux parents d'être attentifs à leurs enfants lorsqu'ils jouent avec des jeux vidéo. Si vous-même ou votre enfant présentez un des symptômes suivants: vertige, trouble de la vision, contraction des yeux ou des muscles, perte de conscience, trouble de l'orientation, mouvement involontaire ou convulsion, veuillez IMMÉDIATEMENT cesser de jouer et consulter un médecin.

PRÉCAUTIONS À PRENDRE DANS TOUS LES CAS POUR L'UTILISATION D'UN JEU VIDÉO

- Ne vous tenez pas trop près de l'écran. Jouez à bonne distance de l'écran de télévision et aussi loin que le permet le cordon de raccordement.
- Utilisez de préférence les jeux vidéo sur un écran de petite taille.
- Évitez de jouer si vous êtes fatigué ou si vous manquez de sommeil.
- Assurez-vous que vous jouez dans une pièce bien éclairée.
- En cours d'utilisation, faites des pauses de dix à quinze minutes toutes les heures.

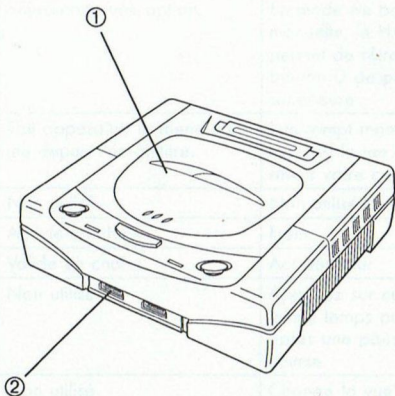
Mise en route : Comment utiliser votre Sega Saturn

Vous ne pouvez utiliser ce CD-ROM que sur la Sega Saturn. **N'essayez pas de l'utiliser dans un autre lecteur CD** ; vous risqueriez de causer des dommages au casque d'écoute et aux enceintes.

1. Installez votre console Sega Saturn en procédant comme il est indiqué dans le Mode d'emploi de la Sega Saturn. Branchez la manette 1.
2. Placez le CD-ROM Sega Saturn avec son étiquette tournée vers le haut dans le compartiment du lecteur CD, puis refermez la porte du lecteur.
3. Appuyez sur le bouton Power pour charger le jeu. Le jeu commence après l'écran du logo Sega Saturn. Si rien n'apparaît, éteignez la console et assurez-vous qu'elle est correctement installée.
4. Pour arrêter un jeu en cours ou lorsque le jeu est terminé et que vous désirez le recommencer, appuyez sur le bouton Reset de la console Sega Saturn ; vous revenez alors à l'écran-titre du jeu. Pour revenir au panneau de commande, appuyez en même temps sur les boutons A, B, C et Start à n'importe quel moment.
5. Si vous allumez la console alors qu'il n'y a pas de disque dans le lecteur, l'écran du panneau de commande Audio CD Control apparaît. Pour jouer, mettez un CD Sega Saturn dans le lecteur, amenez le curseur sur le bouton supérieur gauche du panneau de commande à l'aide du bouton D et appuyez sur Start. Les écrans d'ouverture du jeu apparaissent alors.

Important : Votre CD-ROM Sega Saturn contient un code de sécurité autorisant sa lecture. Gardez-le propre et manipulez-le avec précautions. Si vous ne parvenez pas à le lire sur votre Sega Saturn, retirez-le et essayez-le soigneusement dans un mouvement droit depuis le centre vers le bord.

- 1 Console Sega Saturn
- 2 Manette 1

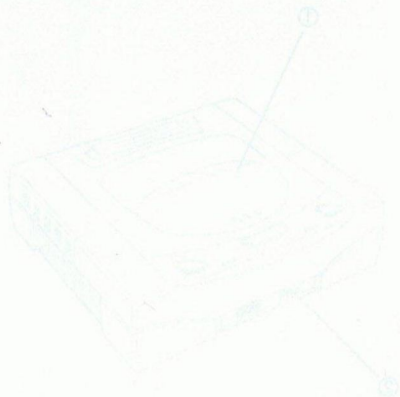
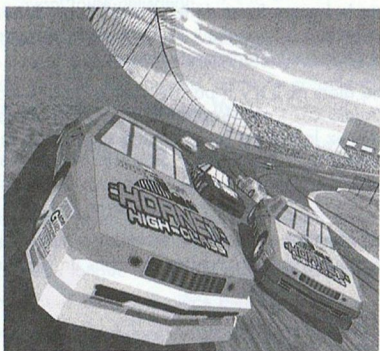


Dépassez vos limites !

Vous êtes le vingt-huitième dans un peloton de quarante machines vrombissantes qui se livrent un combat sans merci pour la première place. Sur votre gauche, juste devant vous, la voiture 16 vient de recevoir un choc à l'arrière et fait un formidable tête à queue. Vous parvenez de justesse à l'éviter. Deux autres pilotes n'ont pas votre chance... Encore sept tours avant la fin ! Mais voici le terrible virage en épingle à cheveux avant la ligne de départ/arrivée ! Vous rétrogradez, mais vous vous êtes engagé trop rapidement. Vos pneus crissent, vous êtes déporté vers la droite et vous frôlez dangereusement le mur. A plus de 320 km/h, seul un miracle peut vous sauver...

Daytona USA vous permet de goûter chez vous aux sensations fortes des courses de stock-cars des salles de jeux ! Vous pourrez jouer à la version borne d'arcade du jeu ou bien essayer les nouvelles options du mode spécial << Saturn >> de Sega.

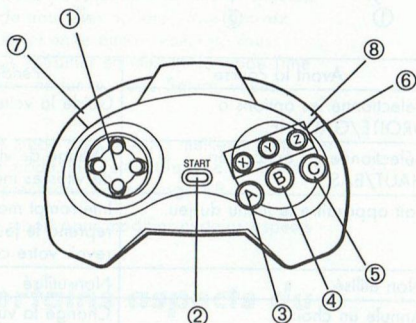
Bouclez votre ceinture au poste de pilotage et préparez-vous pour le départ.



Prenez les commandes !

La manette

- ① Bouton directionnel (bouton D)
- ② Bouton Start (Start)
- ③ Bouton A
- ④ Bouton B
- ⑤ Bouton C
- ⑥ Boutons X, Y, Z
- ⑦ Bouton fléché gauche (bouton L)
- ⑧ Bouton fléché droit (bouton R)

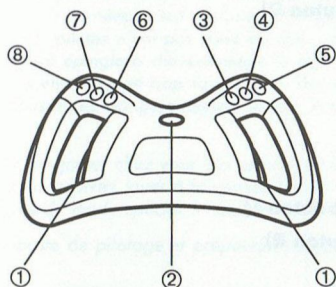


Bouton	Avant la course	Pendant la course
GAUCHE/DROITE du bouton D	Modifie une option.	Guide la voiture sur le circuit.
HAUT/BAS du bouton D	Sélectionne une option.	En mode de boîte de vitesses manuelle, le HAUT du bouton D permet de rétrograder et le BAS du bouton D de passer sur la vitesse supérieure.
Start	Fait apparaître le menu du jeu depuis l'écran-titre.	Interrompt momentanément/ reprend le jeu ou vous permet de revoir votre course.
Bouton A	Non utilisé	Non utilisé
Bouton B	Annule un choix.	Frein
Bouton C	Valide un choix.	Accélérateur
Boutons X, Y, Z	Non utilisé	Appuyez sur ces trois boutons en même temps pour reprendre la course après une pause ou pour revoir votre course.
Bouton L	Non utilisé	Change la vue (zoom avant).
Bouton R	Non utilisé	Change la vue (zoom arrière).

Remarque : Ce tableau présente la configuration par défaut de la manette. Vous pouvez changer l'affectation des fonctions aux boutons de la manette à partir de l'écran Options (voir page 39).

L'Arcade Racer Sega Saturn

Pilotez avec plus de réalisme dans Daytona USA en utilisant l'Arcade Racer (vendu séparément).



Bouton	Avant la course	Pendant la course
Volant	Sélectionne les options à DROITE/GAUCHE.	Guide la voiture sur le circuit.
① Bouton auxiliaire	Sélectionne les options en HAUT/BAS.	Change de vitesse pour une boîte de vitesses manuelle.
② Start	Fait apparaître le menu du jeu.	Interrompt momentanément/ reprend le jeu ou vous permet de revoir votre course.
③ Bouton A	Non utilisé	Non utilisé
④ Bouton B	Annule un choix.	Change la vue (zoom avant).
⑤ Bouton C	Valide un choix.	Accélérateur
⑥ Bouton X	Non utilisé	Non utilisé
⑦ Bouton Y	Non utilisé	Change la vue (zoom arrière).
⑧ Bouton Z	Non utilisé	Frein

Remarque : Ce tableau présente la configuration par défaut de l'Arcade Racer. Vous pouvez changer l'affectation des fonctions aux boutons de l'Arcade Racer à partir de l'écran Options (voir page 39).

La ligne de départ

Le logo Sega est suivi par une démonstration du jeu et par la liste des meilleurs temps. Appuyez sur Start à n'importe quel moment pour faire apparaître l'écran-titre. Appuyez à nouveau sur Start pour faire apparaître le menu du jeu. Appuyez sur le HAUT ou le BAS du bouton D pour sélectionner une option, puis sur Start pour valider votre choix.

Arcade : Utilisez ce mode pour jouer à *Daytona USA* comme sur une borne d'arcade. Vous pouvez choisir entre trois circuits et entre deux voitures. Vous pouvez également vous entraîner en utilisant le mode Time Lap. Pour plus de précisions sur le mode Arcade, voyez page 42.

Saturn : Utilisez ce mode pour jouer à la version spéciale Saturn qui vous offre de nouvelles options. Vous pouvez choisir entre trois circuits et entre quatre voitures. Vous pouvez également vous entraîner en utilisant le mode Time Lap. Pour plus de précisions sur le mode Saturn, voyez page 43.

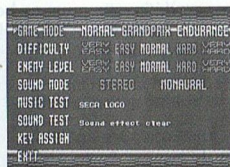
Ranking : Utilisez ce mode pour voir les meilleurs temps de parcours pour chaque mode, le circuit et le type de boîte de vitesses. Pour plus de précisions, voyez page 48.

Options : Utilisez ce mode pour modifier certains aspects du jeu.

Modifier certains aspects du jeu

Sur l'écran Options, appuyez sur le HAUT ou le BAS du bouton D pour sélectionner une option et sur la GAUCHE ou la DROITE du bouton D pour la modifier.

Game Mode : Cette option vous permet de changer le nombre de tours de chaque course selon la longueur du circuit choisi.



Mode	Beginner
Normal	8 tours
Grand Prix	20 tours
Endurance	80 tours

Mode	Advanced
Normal	4 tours
Grand Prix	10 tours
Endurance	40 tours

Mode	Expert
Normal	2 tours
Grand Prix	5 tours
Endurance	20 tours

Difficulty : Cette option vous permet de choisir le niveau de difficulté du jeu. Plus le niveau est difficile, moins vous disposez de temps pour une course en mode Arcade.

Enemy Level : Cette option vous permet de choisir la rapidité des autres pilotes. Vous pouvez choisir entre VERY EASY (très facile), EASY (facile), NORMAL, HARD (difficile) et VERY HARD (très difficile).

Sound Mode : Vous pouvez choisir entre un son mono et un son stéréo.

Music Test et Sound Test : Vous permet d'écouter les plages de musique et les effets sonores utilisés dans Daytona USA. Appuyez sur la GAUCHE ou la DROITE du bouton D pour choisir une plage. Appuyez sur le bouton C pour écouter la musique et sur le bouton B pour l'arrêter.

Key Assign : Cette option vous permet de changer l'affectation des commandes aux boutons. Sélectionnez KEY ASSIGN et appuyez sur le bouton A ou C pour faire apparaître l'écran de configuration des touches. Appuyez sur la GAUCHE ou la DROITE du bouton D pour sélectionner l'une des quatre configurations préréglées disponibles (le type A est la configuration par défaut de la manette). Appuyez ensuite sur le bouton A ou C pour valider votre choix et revenir à l'écran Option.



Pour personnaliser les commandes du jeu, appuyez sur la GAUCHE ou la DROITE du bouton D jusqu'à ce qu'EDIT apparaisse, puis appuyez sur Start. Toutes les étiquettes des commandes se mettent alors à clignoter.

Appuyez sur le bouton de la manette que vous désirez changer. L'étiquette pour ce bouton se met alors à clignoter. Appuyez sur la GAUCHE ou la DROITE du bouton D pour faire défiler les fonctions disponibles et choisissez celle que vous désirez. Pour passer à la commande suivante, appuyez sur le bouton que vous voulez configurer.



Des fonctions sont également disponibles pour le HAUT et le BAS du bouton D. Appuyez sur la partie correspondante du bouton D pour la sélectionner, puis appuyez sur la GAUCHE ou la DROITE du bouton D pour choisir une fonction.

Après avoir terminé de configurer votre manette, appuyez sur Start. Confirmez ensuite votre choix en sélectionnant OK et en appuyant sur le bouton A ou C. Appuyez à nouveau sur le bouton A ou C pour quitter l'écran de configuration des touches et revenir à l'écran Option.

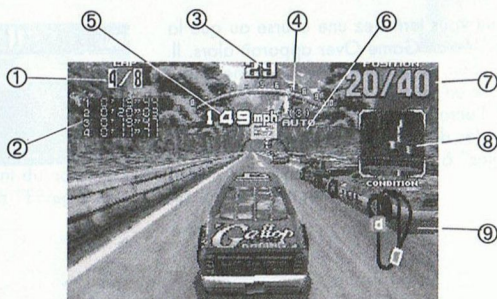
Pour revenir au menu du jeu, sélectionnez EXIT et appuyez sur le bouton A, B ou C.

Le tableau de bord

- ① **Numéro du tour actuel/Nombre total de tours dans le circuit**
- ② **Meilleur temps de parcours pour un tour** : votre meilleur temps de parcours pour un tour est indiqué en rouge.
- ③ **Minuterie (mode Arcade seulement)** : vous indique le temps qu'il vous reste avant la fin de la course ; le temps que vous avez au départ dépend du circuit et du niveau de difficulté ayant été choisis sur l'écran Option (voir page 39).
Augmentez votre temps en passant sous un poste de contrôle ou sur la ligne de départ/arrivée.

Remarque : La minuterie s'arrête lorsque vous êtes au stand.

- ④ **Compte-tours** : vous indique quand devez changer de vitesse si vous utilisez une boîte de vitesses manuelle ; la zone jaune du compte-tours vous procure le maximum de puissance.
- ⑤ **Vitesse actuelle de la voiture**
- ⑥ **Vitesse engagée**
- ⑦ Votre **position** dans la course
- ⑧ **Condition** : vous indique le trafic à proximité ; ceci vous avertit de la présence d'autres pilotes gênant votre mouvement sur les côtés et vous permet également de bloquer les pilotes qui essaient de vous doubler.
- ⑨ **Plan du circuit** : vous indique votre position sur le circuit ; la lettre P représente votre voiture ; le nombre 1 est la voiture en tête... à moins, bien sûr, que ce véhicule ne soit le vôtre...



Le mode Arcade

En mode arcade, vous courez contre les autres pilotes et contre la montre. Vous commencez la course avec un nombre donné de secondes sur la minuterie. A chaque fois que vous passez sous un poste de contrôle, vous recevez un temps supplémentaire (qui dépend de la course et du circuit choisis). Si la minuterie atteint zéro avant que vous ne soyez passé sous un poste de contrôle ou sur la ligne de départ/arrivée, la course se termine.

Une fois en mode Arcade, vous devez choisir un circuit et une boîte de vitesses. Sélectionnez une option en appuyant sur la GAUCHE ou la DROITE du bouton D, puis appuyez sur le bouton A ou C pour valider votre choix. Le bouton B vous permet d'annuler un choix et vous ramène à l'écran précédent. Vous disposez d'un temps limité pour faire votre choix. Lorsque la minuterie atteint zéro, l'option sélectionnée est automatiquement choisie.

L'écran de sélection de circuit apparaît en premier. Il vous indique la longueur et la difficulté de chaque circuit ainsi que le nombre de tours à parcourir. L'écran de sélection de boîte de vitesses apparaît ensuite. Avec la boîte de vitesses manuelle à 4 rapports, la vitesse de pointe est plus élevée. Avec la boîte de vitesses automatique, vous pouvez vous concentrer entièrement sur le circuit et sur les pilotes autour de vous.



La ligne d'arrivée

Le jeu s'achève lorsque vous terminez une course ou que la minuterie atteint zéro. L'écran Game Over apparaît alors. Il vous indique votre position, le temps total et votre meilleur temps de parcours pour un tour. Si vous avez battu un record pour le circuit, l'écran d'enregistrement du nom apparaît ensuite (pour les détails, reportez-vous à "Enregistrez vos initiales" à la page 47).



Le mode Saturn

Le nouveau mode Saturn n'utilise pas de minuterie, offre un choix plus grand de voitures et un mode << miroir >> spécial pour chaque course.

Choisissez tout d'abord un circuit et une boîte de vitesses. Comme en mode Arcade, sélectionnez une option en appuyant sur la GAUCHE ou la DROITE du bouton D, puis appuyez sur le bouton A ou C pour valider votre choix. Le bouton B vous permet d'annuler un choix et vous ramène à l'écran précédent. Vous disposez d'un temps limité pour faire votre choix. Lorsque la minuterie atteint zéro, l'option sélectionnée est automatiquement choisie.

L'écran de sélection de circuit apparaît en premier. Il vous indique la longueur et la difficulté de chaque circuit ainsi que le nombre de tours à parcourir. L'écran de sélection de boîte de vitesses apparaît ensuite. Appuyez sur la GAUCHE ou la DROITE du bouton D pour sélectionner une voiture, puis appuyez sur le bouton C pour valider votre choix.



Le mode miroir

Corsez la course ! Sur l'écran de sélection de circuit, maintenez le bouton Start enfoncé. Le message MIRROR MODE apparaît et les circuits clignotent. Tout en gardant Start enfoncé, choisissez le circuit avec le bouton D, puis appuyez sur le bouton C.



La ligne d'arrivée

Le jeu s'achève lorsque vous terminez une course. L'écran Game Over apparaît alors. Il vous indique votre position, le temps total et votre meilleur temps de parcours pour un tour. Si vous avez battu un record pour le circuit, l'écran d'enregistrement du nom apparaît ensuite (pour les détails, reportez-vous à "Enregistrez vos initiales" à la page 47).

Changer de vue

Vous pouvez changer la position depuis laquelle vous voyez le véhicule. Appuyez sur le bouton L pour faire un zoom avant et vivre la course au cœur de l'action. Appuyez sur le bouton R pour avoir une vue plus générale du circuit.

- 1 **Vue rapide**
- 2 **Vue depuis le volant**
- 3 **Vue normale**
- 4 **Vue plongeante**
- 5 **Vue aérienne** (lorsqu'on revoit la course seulement)



↖ Bouton L
↗ Bouton R



↖ Bouton L
↗ Bouton R



↖ Bouton L
↗ Bouton R



L'entraînement en mode Time Lap

Utilisez le mode Time Lap pour pratiquer vos techniques de conduite, pour vous familiariser avec un circuit ou pour essayer de battre un record pour un tour. En mode arcade, vous pouvez courir contre la montre – vous êtes alors seul en piste contre la minuterie !

Choisissez le mode Arcade ou Saturn et sélectionnez un circuit. Lorsque l'écran de sélection de boîte de vitesses apparaît, appuyez sur Start et maintenez-le enfoncé. Une icône de chronomètre apparaît alors au-dessus du circuit au bas de l'écran. Tout en maintenant Start enfoncé, appuyez sur le bouton C pour choisir votre voiture et passer en mode Time Lap.



Informations sur le tour de circuit

- ① **Numéro du tour actuel/Nombre total de tours du circuit**
- ② **Meilleur temps de parcours pour un tour** : indique votre temps de parcours pour chaque tour avec votre meilleur temps en rouge. A chaque fois que vous passez sous un poste de contrôle ou sur la ligne de départ/arrivée, votre temps entre postes de contrôle clignote sur l'écran.
- ③ **Compte-tours** : vous indique quand vous devez changer de vitesse si vous utilisez une boîte de vitesses manuelle ; la zone jaune vous procure la puissance optimale.
- ④ **Vitesse actuelle de la voiture**
- ⑤ **Vitesse engagée**
- ⑥ **Meilleurs temps du circuit** : vous indique les meilleurs temps de parcours pour un tour et pour l'ensemble de la course ; votre temps de parcours total jusqu'ici est indiqué au-dessous pour vous permettre une comparaison.
- ⑦ **Plan du circuit** : vous indique votre position sur le circuit ; la lettre P représente votre voiture.
- ⑧ **Minuterie (mode Arcade seulement)** : vous indique le temps qu'il vous reste avant la fin de la course. Augmentez votre temps en passant sous un poste de contrôle ou sur la ligne de départ/arrivée.



La ligne d'arrivée

Le jeu s'achève lorsque vous terminez une course ou que la minuterie atteint zéro (mode Arcade). L'écran Game Over apparaît alors. Il vous indique votre position, le temps total et votre meilleur temps de parcours pour un tour. Si vous atteignez la ligne d'arrivée dans les quatre minutes, vous pouvez revoir votre course. Appuyez sur les boutons R et L pour changer votre point de vue. Appuyez sur Start pour interrompre momentanément le visionnement. Appuyez en même temps sur les boutons X, Y et Z pour quitter ce mode. Vous pouvez revoir votre course autant de fois que vous le désirez avant de quitter le jeu. L'écran d'enregistrement du nom apparaît ensuite (pour les détails, reportez-vous à "Enregistrez vos initiales" à la page suivante).



Description des circuits

① Beginner

Facile et sans embûches, ce circuit pour débutants peut presque totalement être parcouru sans ralentir. Mais attention au dernier virage en épingle à cheveux juste avant la ligne de départ/arrivée : toute la course en dépend ! Ce circuit est le seul où vous commencez en roulant déjà. Faites votre chemin de la dernière à la première place !

①



② Advanced

Un terrain accidenté, de hauts murs et un long tunnel limitent la visibilité de ce circuit et rendent les virages peu prévisibles. Il est recommandé de s'entraîner avant la course.

②



③ Expert

Les rues et les routes qui forment ce circuit prennent un autre visage en compétition. Des tournants traîtres et une fâcheuse tendance de la piste à se rétrécir brusquement rendent ce circuit particulièrement difficile.

③

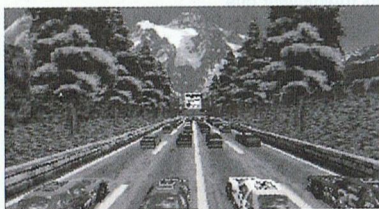


Enregistrez vos initiales

Les temps de parcours et les initiales des 20 meilleurs pilotes apparaissent sur l'écran des résultats et l'écran-titre. Il y a deux moyens d'accéder au tableau d'honneur : marquer le meilleur temps de parcours pour le circuit ou le meilleur temps pour un tour. Votre meilleur temps pour un tour comptera même si vous ne terminez pas la course. Si vous avez réalisé à la fois le meilleur temps pour le circuit et le meilleur temps pour un tour, vous n'aurez à enregistrer vos initiales qu'une seule fois. Elles apparaîtront dans les deux résultats.

Lorsque vous battez un record, l'écran d'enregistrement des initiales apparaît à la fin de la course. Appuyez sur la GAUCHE ou la DROITE du bouton D pour passer d'une lettre à l'autre. Appuyez sur le bouton C pour enregistrer une lettre sur la première position et pour passer sur la position suivante. Pour revenir sur la position précédente, appuyez sur le bouton B ou sélectionnez la flèche et appuyez sur le bouton C.

Vous pouvez quitter l'écran d'enregistrement des initiales soit en appuyant sur Start, soit en enregistrant une lettre sur les trois positions, soit encore en sélectionnant END et en appuyant sur Start ou sur le bouton C.



Votre classement

Vous avez enregistré vos initiales et voudriez maintenant connaître votre classement ? Sélectionnez RANKING sur l'écran de sélection de mode et appuyez sur le bouton C. Appuyez sur le HAUT ou le BAS du bouton D pour choisir un mode, puis sur la GAUCHE ou la DROITE du bouton D pour sélectionner une option dans ce mode. Appuyez sur le bouton C pour voir le classement pour le circuit et le mode choisi.

	CIRCUIT	MODE
1 ^{er}	YU	0'43'00
2 ^{em}	ABY	0'43'00
3 ^{em}	GSA	0'50'00
4 ^{em}	HAE	0'51'00
5 ^{em}	KEN	0'52'00

Time Lap: AM2:02:29'00

Lorsque le classement apparaît, appuyez sur le HAUT ou le BAS du bouton D pour faire défiler la liste. L'icône TA indique les meilleurs temps de parcours effectués en mode Time Lap.

Pour quitter l'écran des résultats, appuyez sur le bouton B. Pour quitter le mode de résultats, appuyez à nouveau sur le bouton B.

Conseils de trois champions

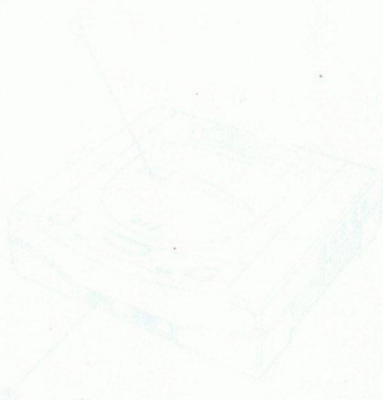
- Plutôt que la vitesse, c'est votre adresse aux commandes qui vous permettra de réaliser les meilleurs temps de parcours.
- Essayez de ne pas heurter ou frôler les murs car cela vous fait perdre de précieuses secondes plus rapidement que toute autre chose.
- Roulez toujours droit en avant en évitant de changer brusquement de file ou de tourner brutalement. Apprenez à aborder et à quitter les virages au bon endroit en prenant exemple sur les autres pilotes.
- Utilisez le mode Time Lap pour vous familiariser avec tous les aspects du circuit.
- Appuyez sur le bouton D en douceur. Des embardées inutiles vous feront perdre un temps précieux. Si vous utilisez une boîte de vitesses manuelle, vous risquez également d'engager une mauvaise vitesse en appuyant accidentellement sur le HAUT ou le BAS du bouton D.

Manipulation de votre CD-ROM Sega Saturn

- Le CD-ROM Sega Saturn est exclusivement destiné à être utilisé sur la console Sega Saturn.
- Gardez toujours la surface du CD-ROM propre et sans rayures.
- N'exposez pas le CD-ROM aux rayons directs du soleil et ne le laissez pas près d'une source de chaleur telle qu'un radiateur.
- Faites des pauses de temps à autre pendant le jeu afin de vous reposer, vous et le CD-ROM Sega Saturn.

Avertissement pour les utilisateurs de téléviseurs à projection :

Des images fixes peuvent causer des dommages permanents au tube-image ou marquer le phosphore de l'écran. Évitez de jouer souvent ou longtemps à des jeux vidéos sur des téléviseurs à projection grand écran.





Daytona USA is a registered trademark of the International Speedway Corporation and is used under license from Nascar Properties

This product is exempt from classification under UK Law. In accordance with The Video Standards Council Code of Practice it is considered suitable for viewing by the age range(s) indicated.

PATENTS: U.S. Nos. 4,442,486/4,454,594/4,462,076; Europe No. 80244; Canada Nos. 1,183,276/1,082,351; Hong Kong No. 88-4302; Germany No. 2,609,826; Singapore No. 88-155; U.K. No. 1,535,999; France No. 1,706,029; Japan No. 1,632,396.