

ロロ! ロロ!

レスキュー大作戦

~Rolo to The Rescue~

とりあつかいせつめいしよ
取扱説明書

C O N T

| | |
|--|----|
| ■ ゲームのはじめかた..... | 3 |
| ■ あそびかた..... | 5 |
| ■ ボーナスステージ／ゲームオーバー..... | 11 |
| ■ コンティニュー..... | 12 |
| ■ <small>こぞう</small> 子象Roloとたのしいなかまたち..... | 13 |
| ■ アイテムのいろいろ..... | 15 |
| ■ Roloがたたかうてきたち..... | 17 |
| ■ ちょっとだけゲームのヒント..... | 18 |
| ■ <small>しょうじょう</small> 使用上のご注意..... | 21 |



EN T S

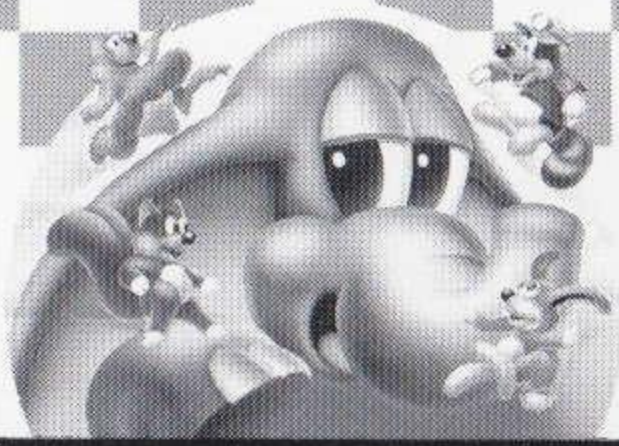
このたびはエレクトロニック・アーツ・ビクター株式会社かぶしきがいしゃのメガドライブ専用ソフト「ゾウ!ゾウ!ゾウ!~レスキュー大作戦~」をお買い上げいただきありがとうございます。ゲームの前には、この取扱説明書とりあつかいせつめいしょをよく読んで正しい使用法しようほうでご愛用あいようください。

ものがたり

まばゆいひかり、小鳥ことりたちのうたごえ、木々のざわめき。あたたかい風かぜがふきぬける緑みどりいっぱいもりの森で、子象Roloは生まれました。やさしいかあさんといっしょに、たのしい毎日まいにちをすごしていました……。

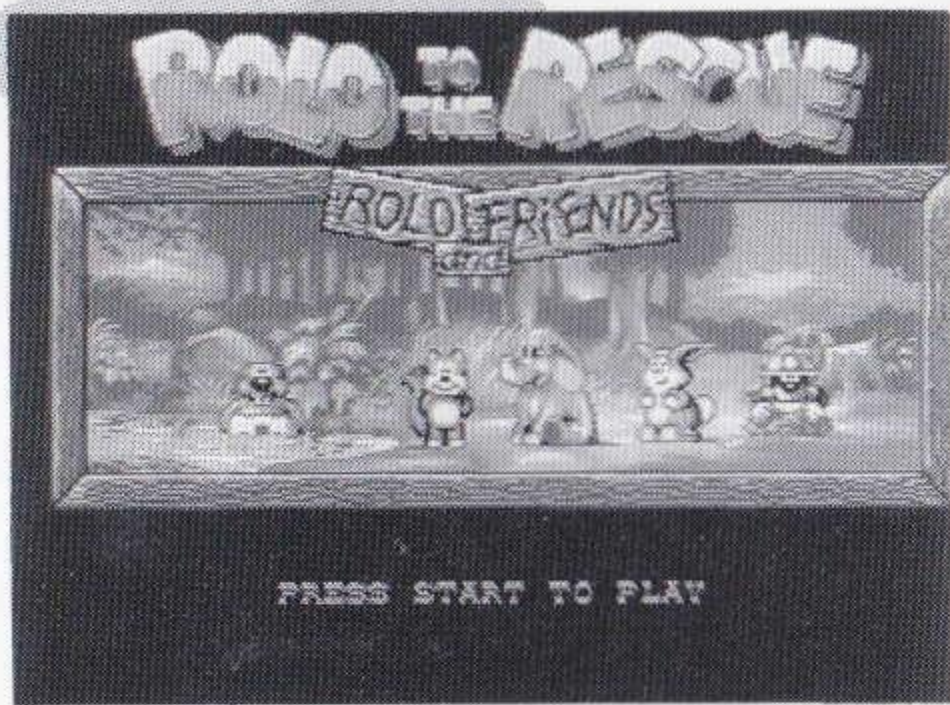
せまくてきたないオリのなかで、子象Roloはめをさまします。サーカス団だんに森もりをおそわれ、Roloはいま、サーカスの小屋こやにいるのです。森もりのなかまたちもつかまり、みんなわかれわかれになってしまいました。そして、やさしいかあさんも、いまはどこにいるのかわかりません。ある夜、Roloはこっそりサーカスをぬけだしました。なかまたちをたすけだして、もういちど、たのしかった毎日まいにちをとりもどすために。

さみしいときもあります。かなしいときもあります。でも、Roloは泣ないたりしません。かあさんにあえるまでのちよつとの間あいだ、なみだはとっておくことにしたのです。ちいさな心こころにいっぱいゆうきの勇気をつめて……。



ゲームのはじめかた

1. メガドライブの電源が入っていないことを確認して、カセットを差し込んでください。
2. 電源をON(オン)にすると、「ERECTRONIC ARTS」のロゴが表示されます。もしも出てこない場合は、電源を切ってからもう一度カセットを差し直してください。
3. ゲームのタイトル画面が出てきたら **スタートボタン** を押してください。



方向ボタン ●

全体マップ画面… Roloを上下左右に動かす、ステージをえらぶ。

ステージ画面… キャラクターを左右に動かす。
下を押すと、キャラクターがしゃがむ。

セレクト画面… カーソルを動かす。

●スタートボタン

全体マップ画面ぜんたい…Roloからマップバードへ、マップバードからRoloへ、そうさを切りかえる。

ステージ画面がめん…セレクト画面がめんを出す。

セレクト画面がめん…全体マップの画面ぜんたいへもどる。

●Cボタン

ステージ画面がめん…キャラクターによって、そうさのちがいがあります（くわしくは13ページをみてください）。

●Bボタン

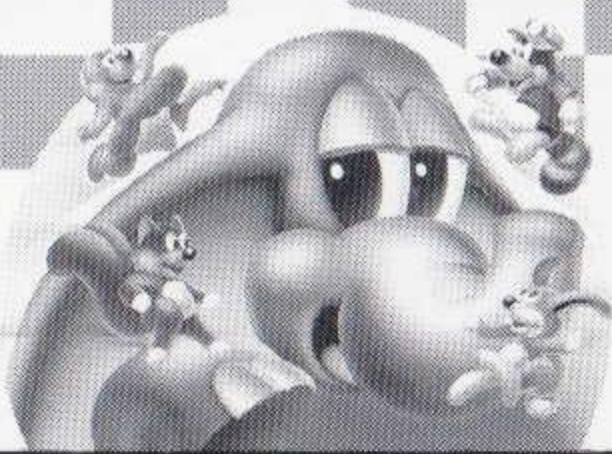
ステージ画面がめん…キャラクターがジャンプする。ドアの取っ手の下でジャンプすると、ドアの中へ入る。

●Aボタン

全体マップ画面ぜんたい…ステージ画面がめんへ入る（B、Cボタンでも可能）。

ステージ画面がめん…押しつづけると、キャラクターの歩くスピードがはやくなる。

セレクト画面がめん…そうさするキャラクターを決める（B、Cボタンでも可能）。



あそびかた

Roloが^{ぼうけん}冒険する世界は、^{もり}森、^{さばく}砂漠、^{たに}谷、サーカスランドの、4つのエリアにわかれています。

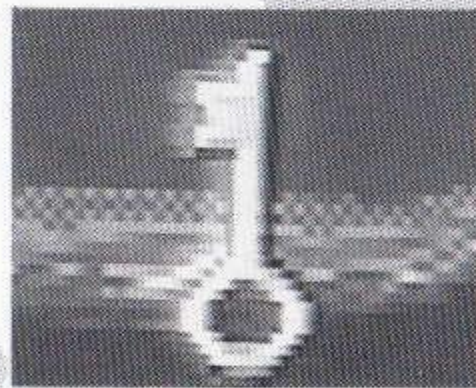
それぞれのエリアにはいくつものステージがあります。ステージ内のどこかにある「マップピース」を集めると、ジグソーパズルのような全体マップはどんどん^{ひろ}広がります。なかまたちの^{ちから}力をかりて「マップピース」を集め、ステージクリアをめざしてください。

ひとつのステージは、つぎのような^{なが}流れでプレイします。

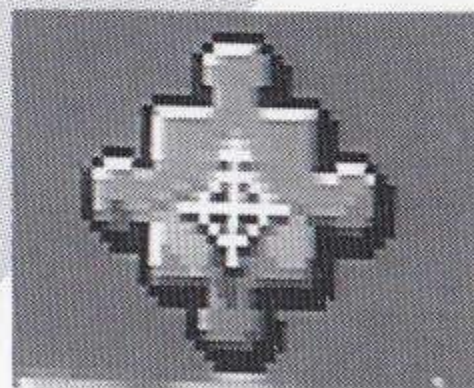
- ①全体マップ画面でプレイするステージをえらび、ステージ画面に入る。
- ②サーカス団の団長をたおして「かぎ」をとる。
- ③オリに入っているなかまをたすけて「マップピース」をとる。
- ④全体マップ画面へもどる。

こうすると、とった「マップピース」のぶんだけ、^{あた}新しいステージがふえます。

かぎ

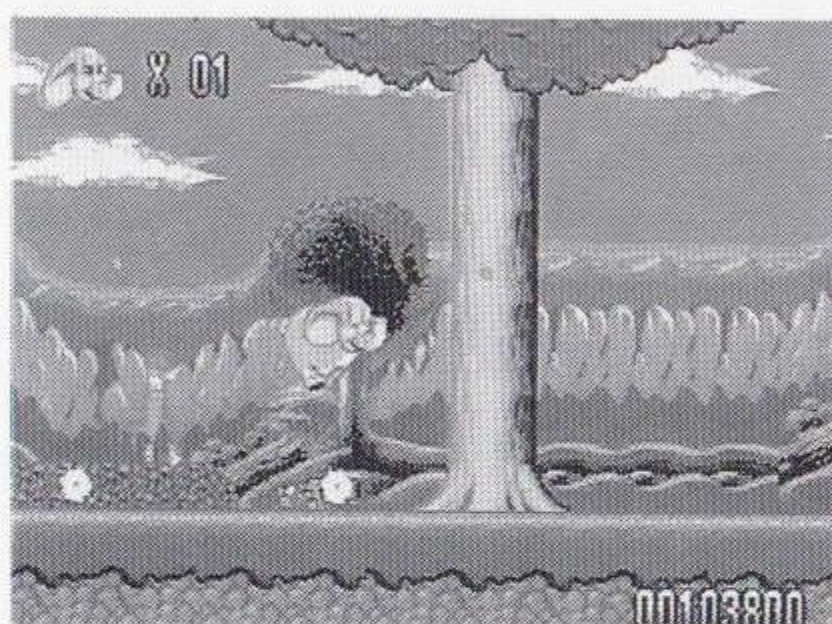
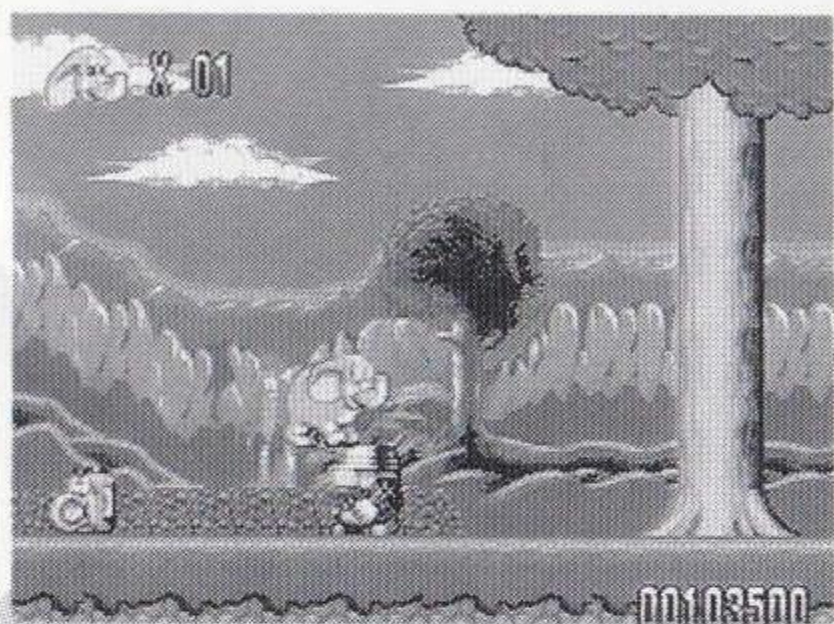


マップ
ピース



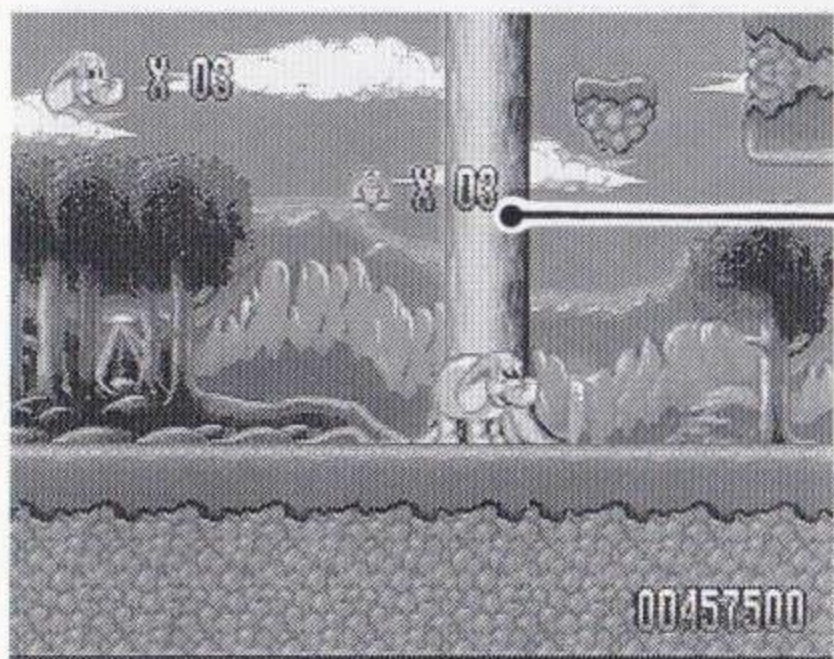
●てきのたおしかた

ジャンプして、^{うえ}てきを上からふんづけてたおします。サーカスの^{だんちよう}団長をたおすと「かぎ」が^て手に^{はい}入ります。



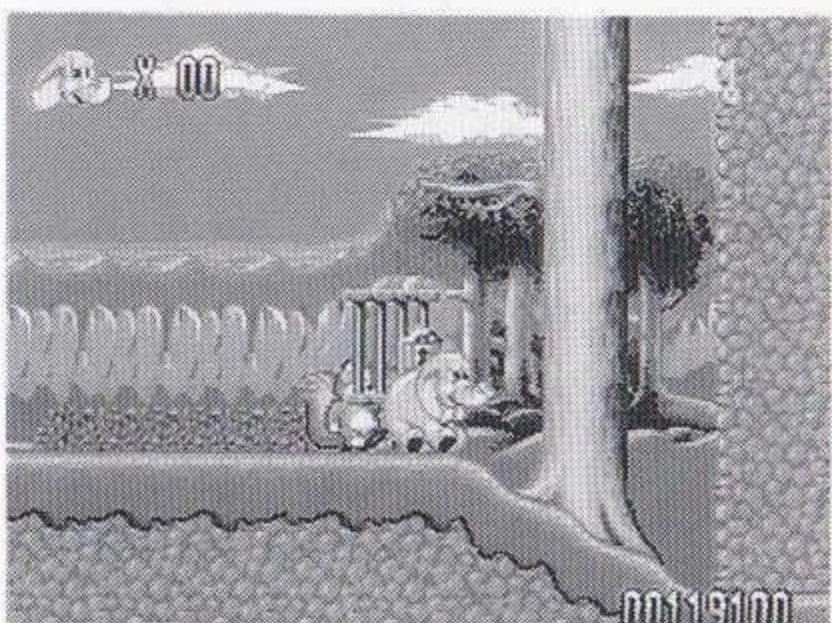
●なかまのたすけかた

ステージに入ったとき、そのステージ内に「つかまっている
なかまたちの数」が出ます。



つかまっている
なかまたちの数

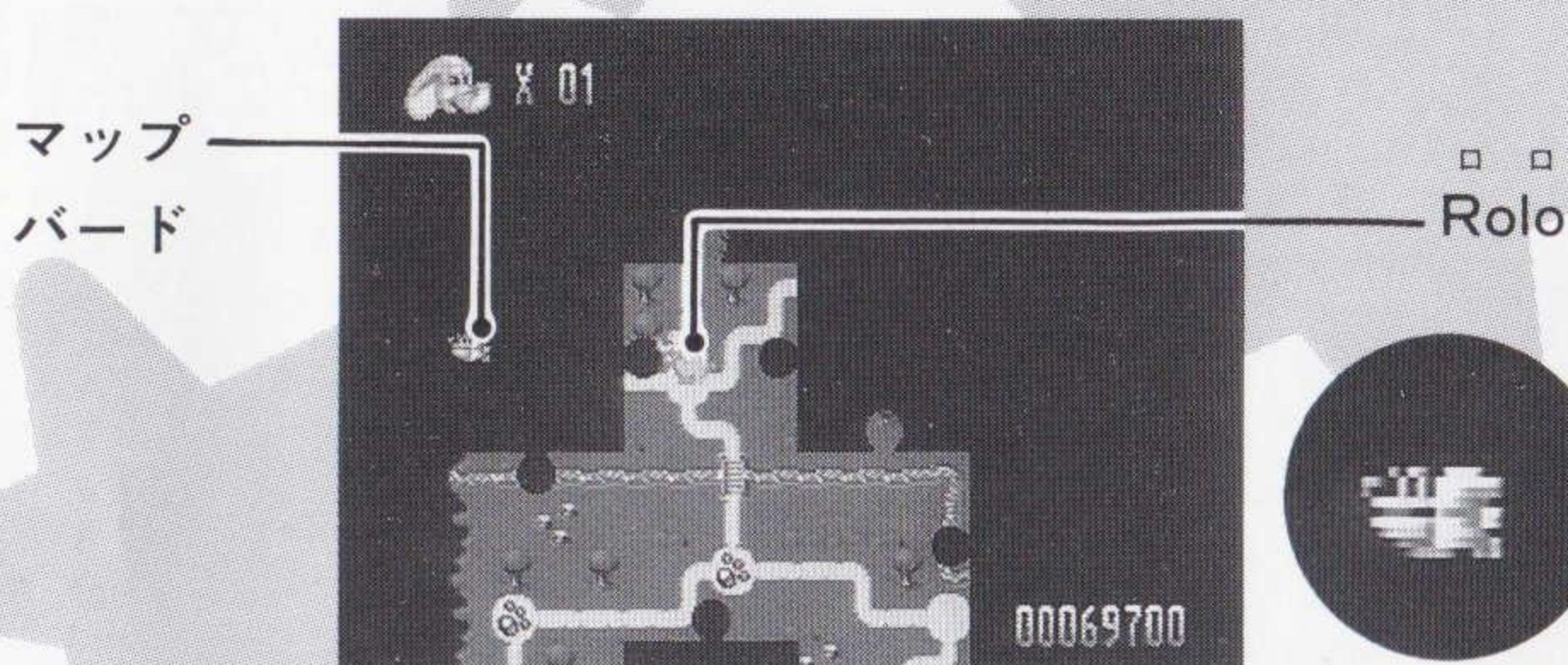
「かぎ」をもっているとき、なかまがつかまっているオりにさ
わると、たすけることができます。けれど「かぎ」が使えるの
は、手にいれたステージの中だけです。ほかのステージへ行っ
たときは、そのステージの「かぎ」を新しくとってください。



●マップピースのとりかた

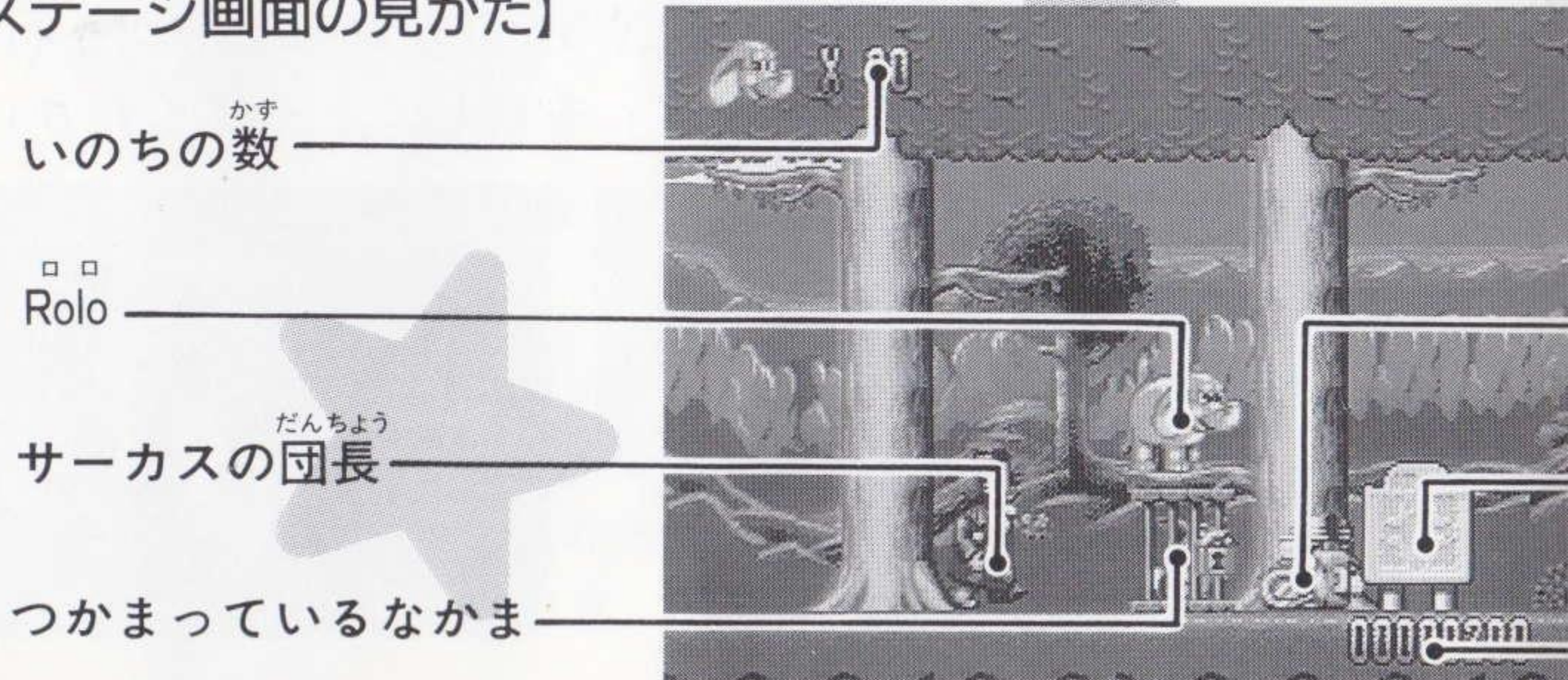
ステージ内ないにいるなかまたちを全員ぜんいんたすけると、自動的に「マップピース」が手てに入はいります。ひとつのステージに「マップピース」がひとつとはかぎりません。いろんな場所ばしょをさがしてみてください。「マップピース」と「かぎ」をとると、ステージ画面がめん右上みぎうへにマークでが出でます。

【全体マップ画面の見かた】



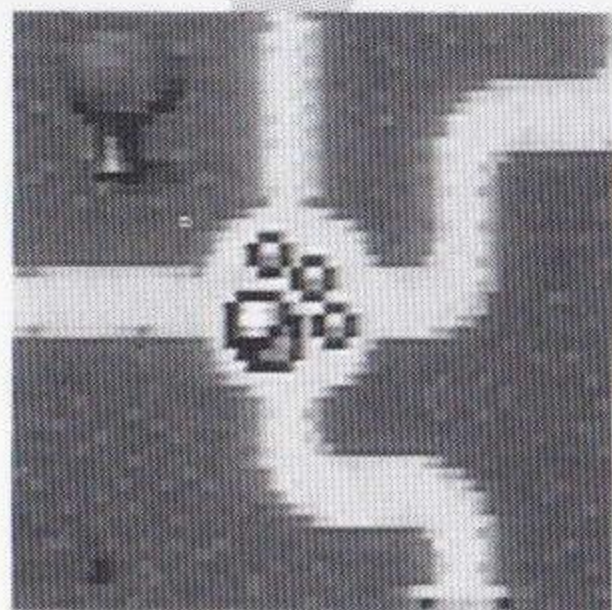
マップバードを動かうごかせば、全体マップのすみからすみまで見みることができます。

【ステージ画面の見かた】



●ステージクリアのしかた

オリにつかまっているなかまたちを^{ぜんいん}全員たすけ、^{ぜんたい}全体マップへもどればステージクリアできます。「マップピース」をひとつとると「ステージゴール」がひかります。ひかっている「ステージゴール」に入れば、^{ぜんたい}全体マップにもどることができます。ただし「ステージゴール」に入れるのは^{はい}Rolo^{□□}だけです。ステージをクリアすると、^{ぜんたい}全体マップに^{□□}Rolo^{あし}の足あとがつきます。



←^{□□}Rolo^{あし}の足あと

※ステージをクリアしたからといって、そのステージ内の「マップピース」をすべてとったとはかぎりません。^{ちゅうい}注意してください。

●ステージクリアができなくなったら

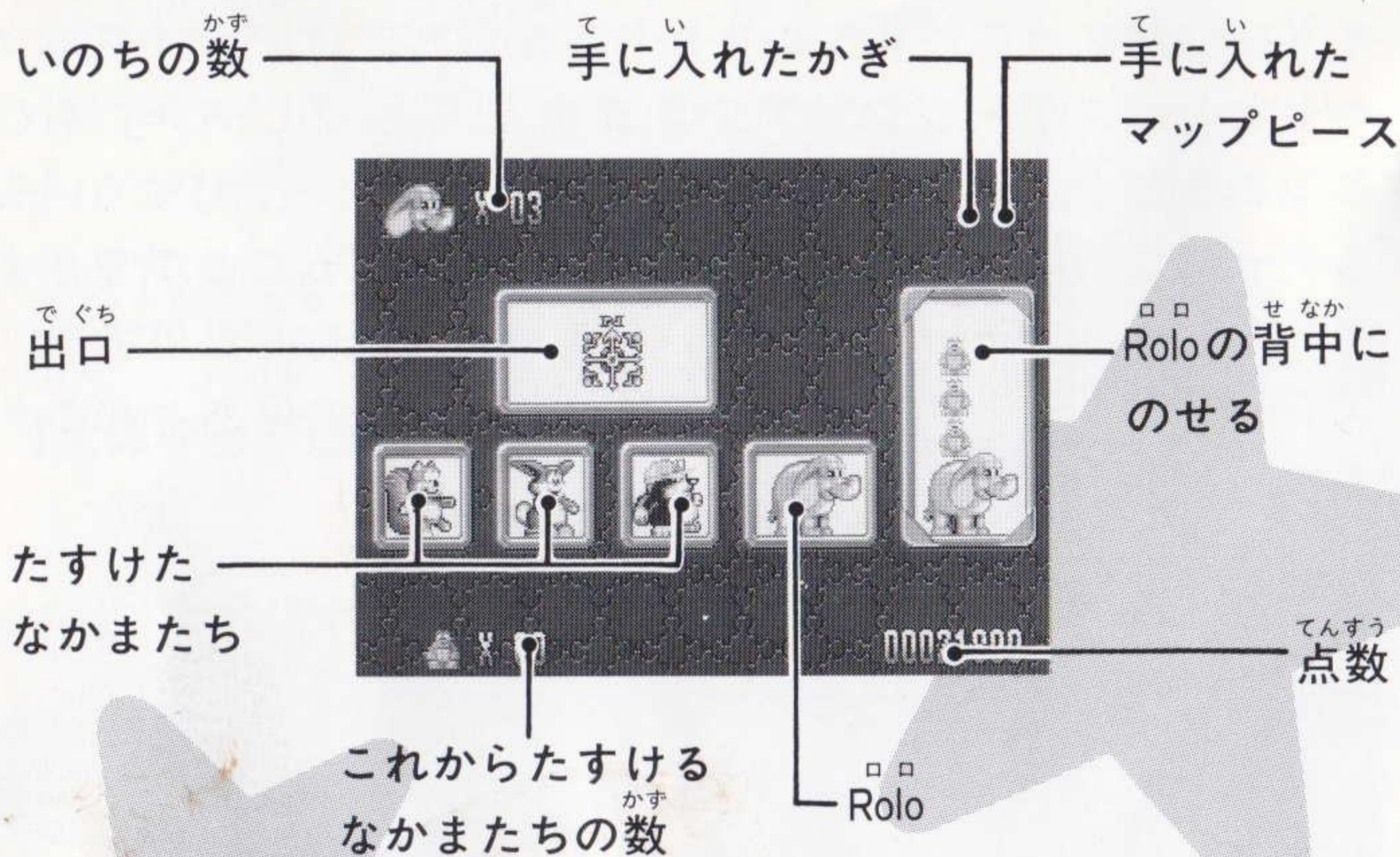
それぞれのステージは、なかまたちの^{ちから}力をうまく^{つか}使えば、かならず^{ぜんぶ}全部の「マップピース」が^て手に入り、クリアができるようになっています。でも、もしなかまがやられてしまい、クリアができなくなった^{ばあい}場合、カーソルを「^{でぐち}出口」にあわせて^{ぜんたい}全体マップ^{がめん}画面へ^で出て^いください。そのあともう一度^{いちど}ステージ画面へ入ると、ステージをやりなおすことができます。

てきキャラクター

★ステージゴール

てんすう
点数

【セレクト画面の見かた】



●なかまのそうさ方法

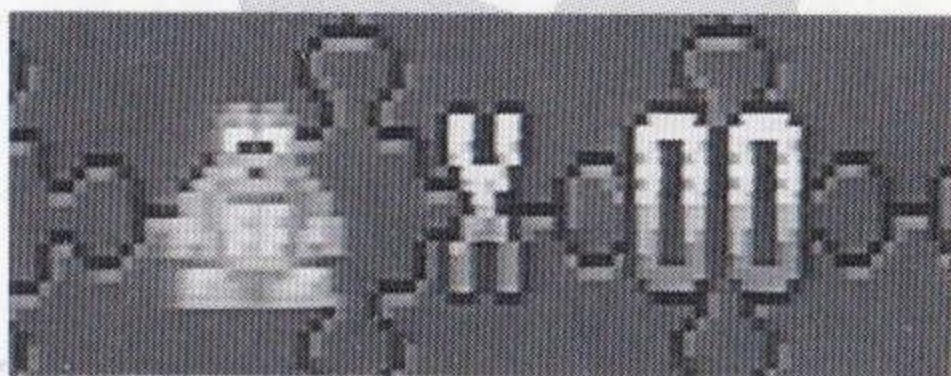
セレクト画面を出すと「たすけたなかまたち」を見ることができます。カーソルをなかまにあわせて、どれかのボタンをおすと、そうさできるようになります。

カーソルを「Rolo」にあわせれば、たすけたなかまたちが、Roloのうしろをついていきます。



注意!!) いっしょにつれて歩けるのは3びきまでです。4ひきめをたすけると、そのときつれている中で、一番早くたすけたなかまがぬけてしまいます。Roloのすぐ近くを歩いているのが、早くたすけたなかまです。(左の写真では、一番早くたすけたのがモグラさん、二番がウサギさん、三番がリスさんです。)

たすけたなかまたちを「Roloの背中にのせる」こともできます。なかまをうしろにつれていると、Roloがスピードをだして歩いたとき、ついてこれずに迷子になってしまうことがあります。背中にのせていけば、そんな心配はありません。

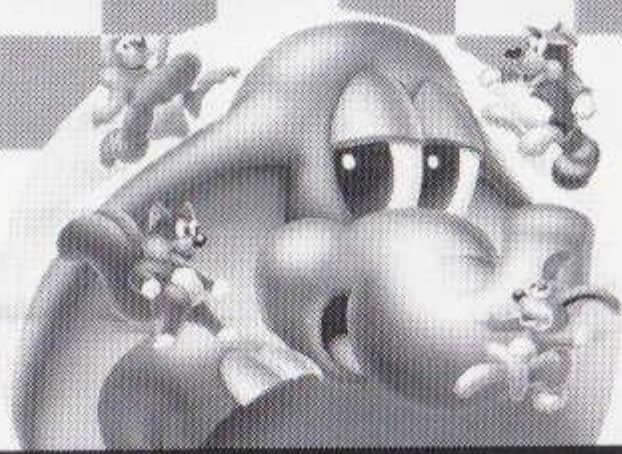


「これからたすけるなかまたちの数」が00になっていけば、そのステージのなかまたちは全員たすけ終わったということです。

カーソルを「出口」にあわせてスタートボタンを押すと、ステージを出て全体マップにもどります。

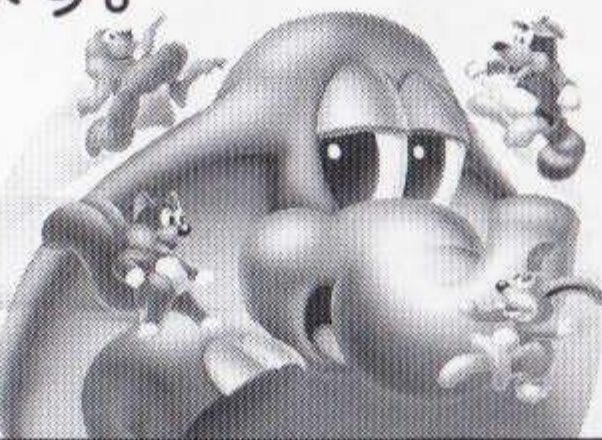
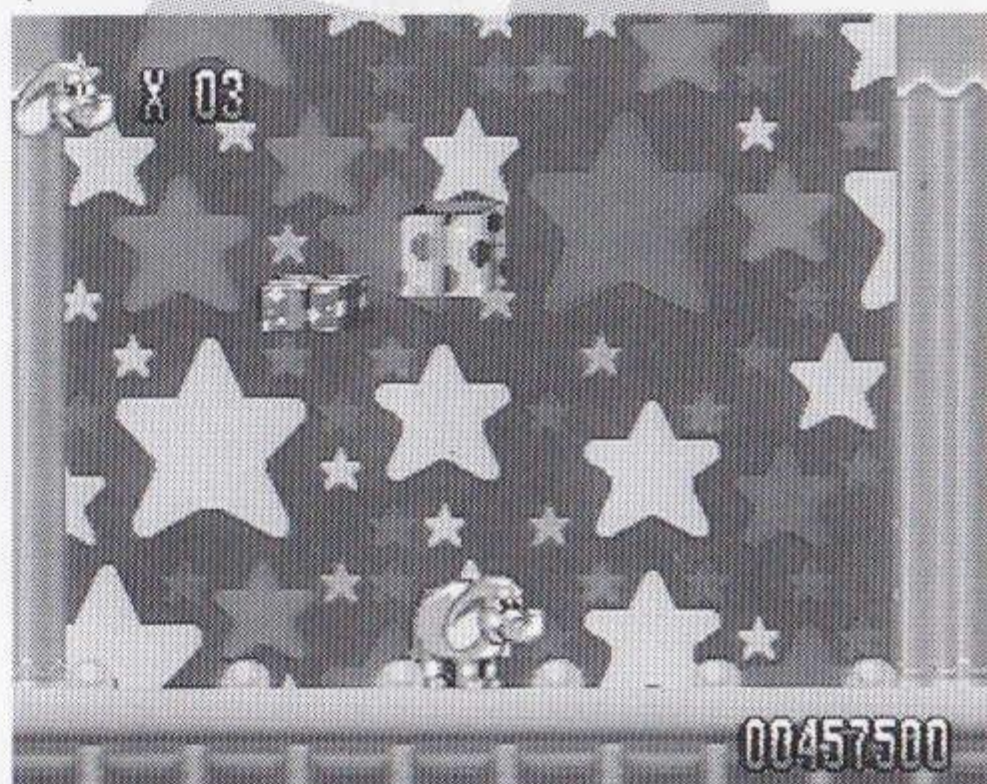
●なかまのチェンジ

そうさするなかまをチェンジするには、まずカーソルをRoloにあわせて、どれかのボタンを押してください。つぎにスタートボタンを押して、もう一度セレクト画面を出します。そして、かえたいなかまにカーソルをあわせ、どれかのボタンを押せば、なかまがかわります。



ボーナスステージ

マップ上のどこかに、いろんなボーナスステージがあります。ここに来れば、点数や「いのち」の数がたくさん手に入ります。マップ上を歩きまわって、いろんな場所をさがしてみてください。セレクト画面を出して「出ぐち」をえらぶと、全体マップ画面へもどることができます。



ゲームオーバー

てきにさわったり、てきのこうげきに当たったりすると、Roloのいのちがひとつへります。なかまをつれていればRoloのいのちはへりませんが、なかまが1ぴきいなくなってしまう。なかまをつれていても、水の中へ落ちるとRoloのいのちはひとつへり、なかまは全員いなくなってしまう。なかまをそうさしているときにやられると、そのなかまはい

なくなり、そうさできるキャラクターはRoloになります。

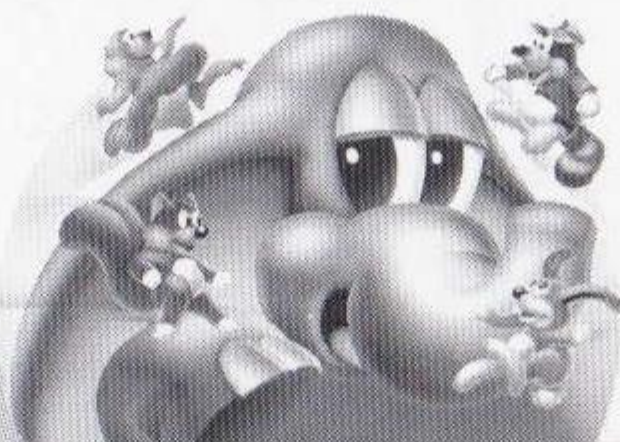
Roloのいのちがなくなったらゲームオーバーです。



てんすう
点数

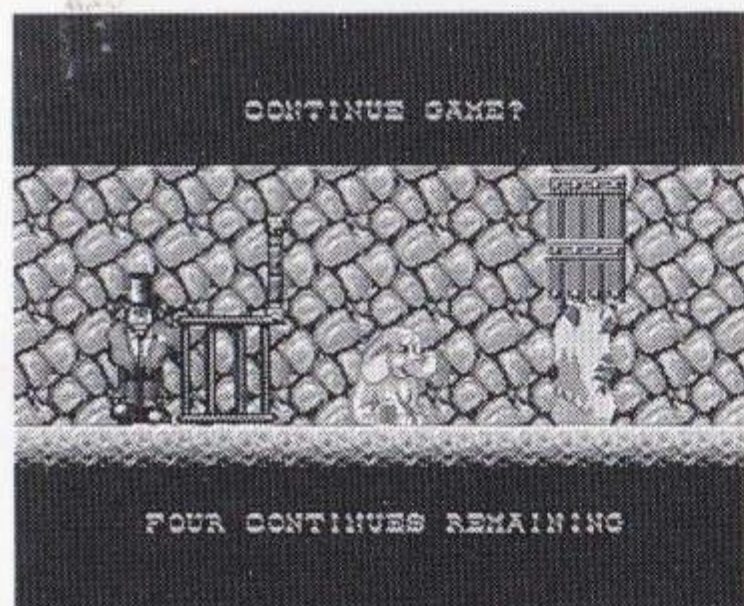
ゲームがどこまですすんだか

マップ全体を100パーセントとして、なんパーセントまでクリアできたかをあらわしています。たとえば、はんぶんまでクリアしている場合、50パーセントと表示されます。

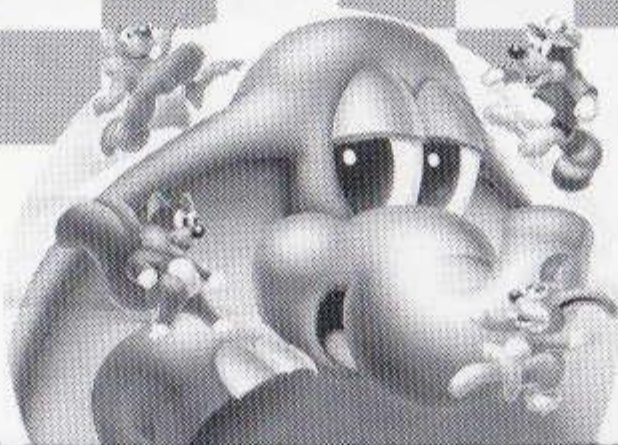


コンティニュー

ゲームオーバー画面でスタートボタンを押すと、コンティニュー画面が出ます。コンティニューは4回までです。

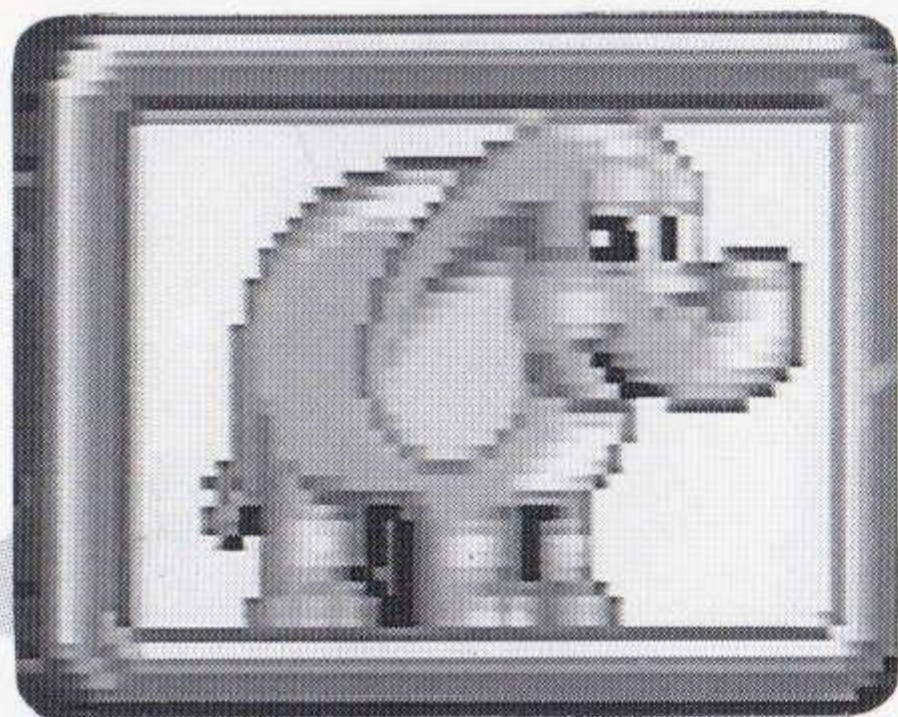


Roloを右に動かして外へ出ると、ゲームオーバーになった場所からもう一度はじめられます。左に動かしてオリの中へ入ると、ゲームはおわりになります。また、4回のコンティニューをすべて使ってしまうと、ゲームはおわりになります。



こぞう □ □ 子象Roloとたのしいなかまたち

□ □
Roloとなかまたちは、それぞれいろいろな得意技とくいわざをもっています。
なかまたちの力ちからをかりれば、Roloひとりでは行けなかつた場所ばしょにも行けるようになります。



□ □ Rolo

かあさんをさがす旅たびをつづける子象こぞう。
アイテムをとると、じまんの長いハナながで、いろいろなものをすいこむことができるようになります。

ウサギさん

ほんよほん だいす ほん
本を読むのが大好きで、かたときも本を手てばなしません。得意技とくいわざ“ウサちゃんジャンプ”
Bボタンで高くジャンプします。



リスさん

いつもハラペコなかれは、毎日クルミをまいにち
食べています。得意技とくいわざ“リスちゃんクライム”
カベにくっついてCボタンを押しシーながらBボタンおを押すと、カベをのぼる
ことができます。



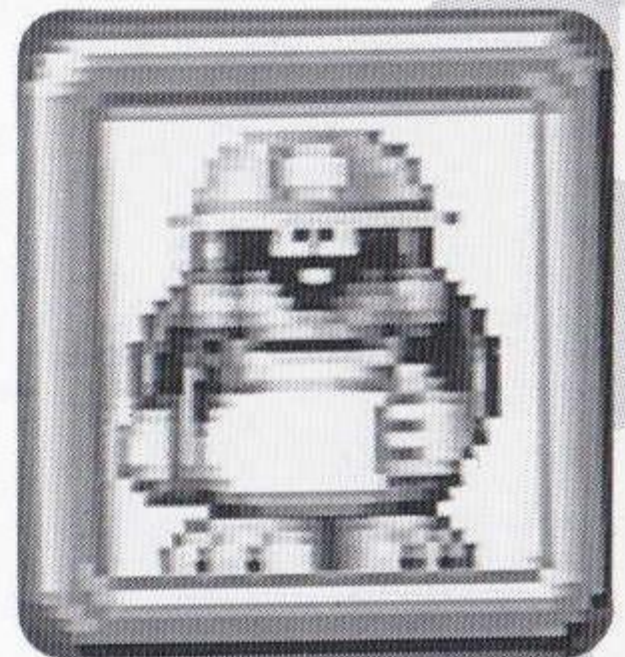


ビーバーさん

ひまになると、すぐにねむってしまうの
んきもの。^{とくいわざ}得意技“ビバちゃんスイム”
^{みす}水の上^{うえ}を泳ぐ^{およ}ことができます。

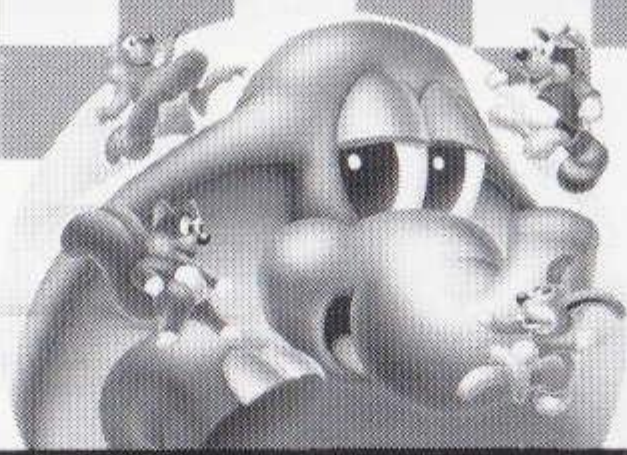
モグラさん

シャベル^{つか}を使わせたら^せ世界^{かい}一^{いち}。穴^{あな}をほる
のが大好き^{だいす}です。^{とくいわざ}得意技“モグちゃんほ
りほり”色^{いろ}が変わっているやわらかいカ
ベを、ほることができます。カベにくっ
ついて^{シー}Cボタン^おを押すと、穴^{あな}をほりだし
ます。



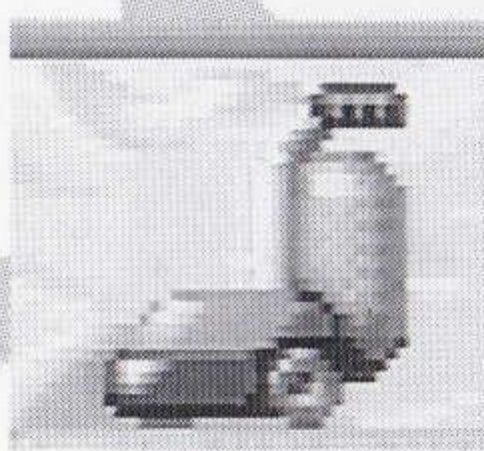
かくれキャラの
ジェームス・ポンドくん
を^み見つけ^だ出せるかな？





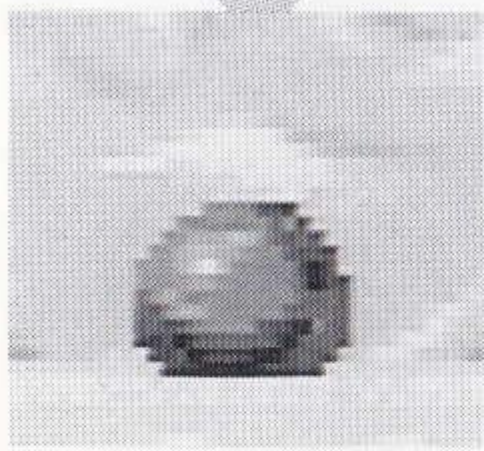
アイテムのいろいろ

アイテムをとると、いろいろなことができるようになります。ただしアイテムの力が使えるのは、そのアイテムをとったステージの中でだけです。ほかのステージへ行けば、力はきえてしまいます。



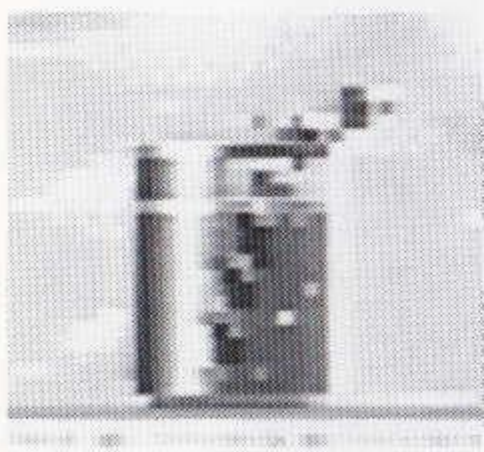
そうじき

Roloのハナがそうじきのようになり、Cボタンでいろいろなものがすいこめます。もう一度Cボタンを押すと、すいこんだものをはき出します。



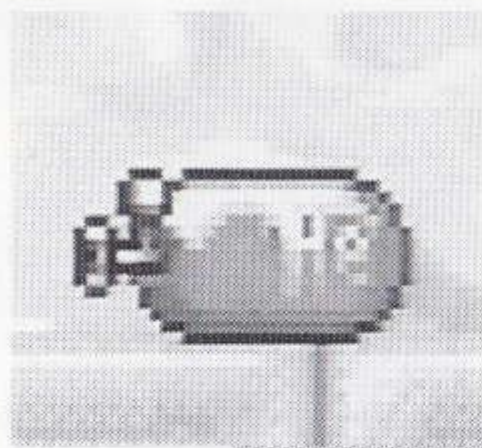
石ころ

Roloのハナですいこむことができます。上によってジャンプすれば、高くジャンプすることができます。



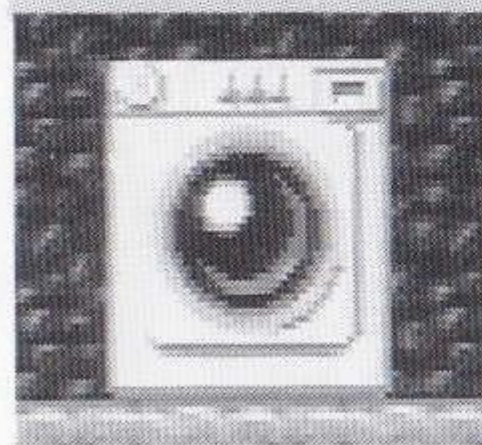
ソーダ水

Cボタンで、Roloのハナからソーダショットを发射できます。「ソーダ水」ひとつで発射できるソーダショットは3発までです。



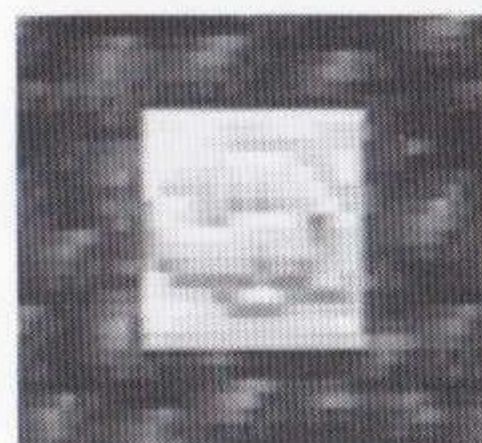
ガスボンベ

□ □
Roloのからだガスでふくらみ、そら空をとべます。



せんたくき

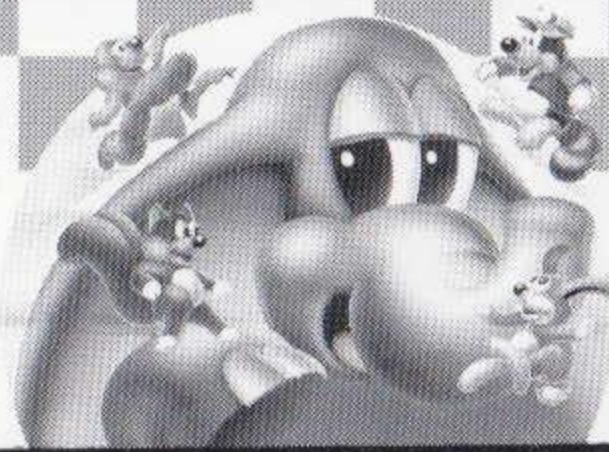
□ □
Roloのからだちいが小さくなり、せまい場所でも進むことができます。



いのち

□ □
Roloのいのちがひとつつえます。





Roloがたたかうてきたち

サーカス^{だん}団の^{だんちよう}団長は、たくさんの^{わる}悪いなかまたちをつかって、Roloをつかまえようと
おそってきます。

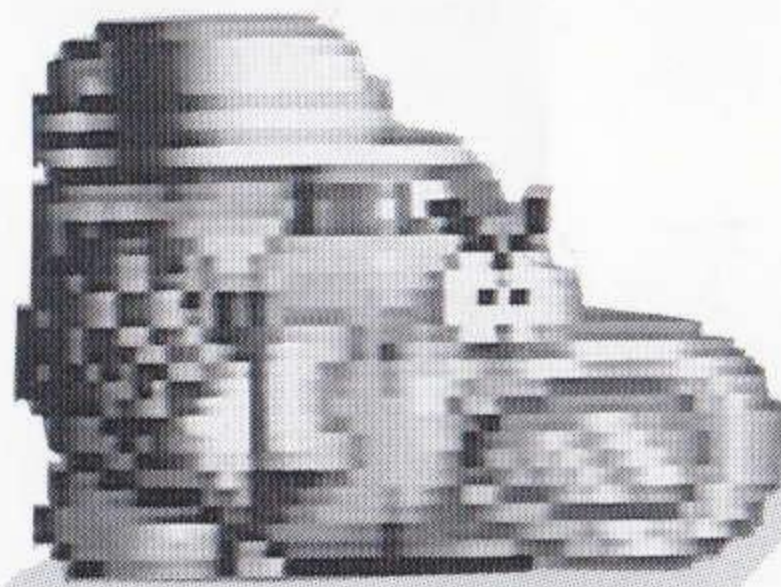


サーカス^{だんちよう}団長

なかまたちがつかまっているオリの「かぎ」を
もっています。かれをたおしてからなかまたち
をたすけてあげてください。

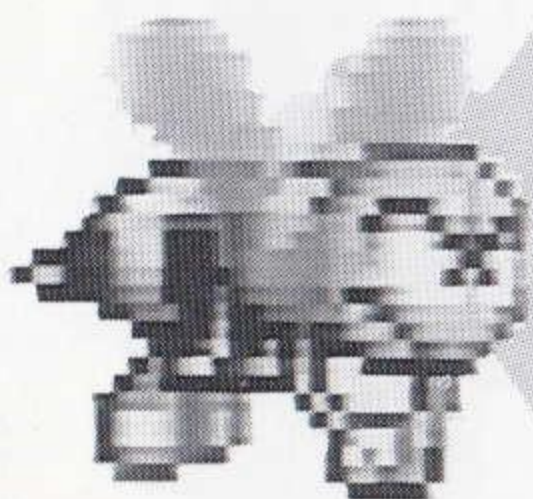
ランバージャック

^{もり}森のエリアによくあらわれます。^{でん}電
^き気ノコギリをふりまわして、Roloの
いのちをねらってきます。



ジャイアントビー

^{さばく}砂漠のエリアによくあらわれるハチ。^{みぎ}右に^{ひだり}左
に、行ったり来たりするうるさいヤツです。



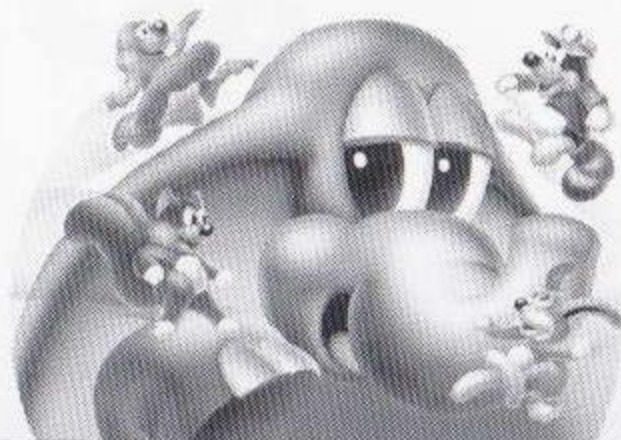
ハリネズミくん

チクチクのからだをしたちい小さいヤツ。どうやらかれもRoloと同じように、かあさんおなをさがしているようです。



エリアのボスたち

もり森、さばく砂漠、たに谷、サーカスランドのそれぞれのエリアには、エリアをまもっているボスあたがいます。かれらをたおすと、新しいエリアの「マップピース」てが手に入ります。



ちょっとだけ ゲームのヒント

各ステージの中なかでは、思いもよらない場所ばしよに入れたり、通れとおたりすることがあります。空中くうちゆうやカベすこなどで、ほかと少し色いろのちがう場所ばしよを見つけたら、かならず行いってみてください。



キラキラ
ひかる場所ばしよ

とお
通れるカベ

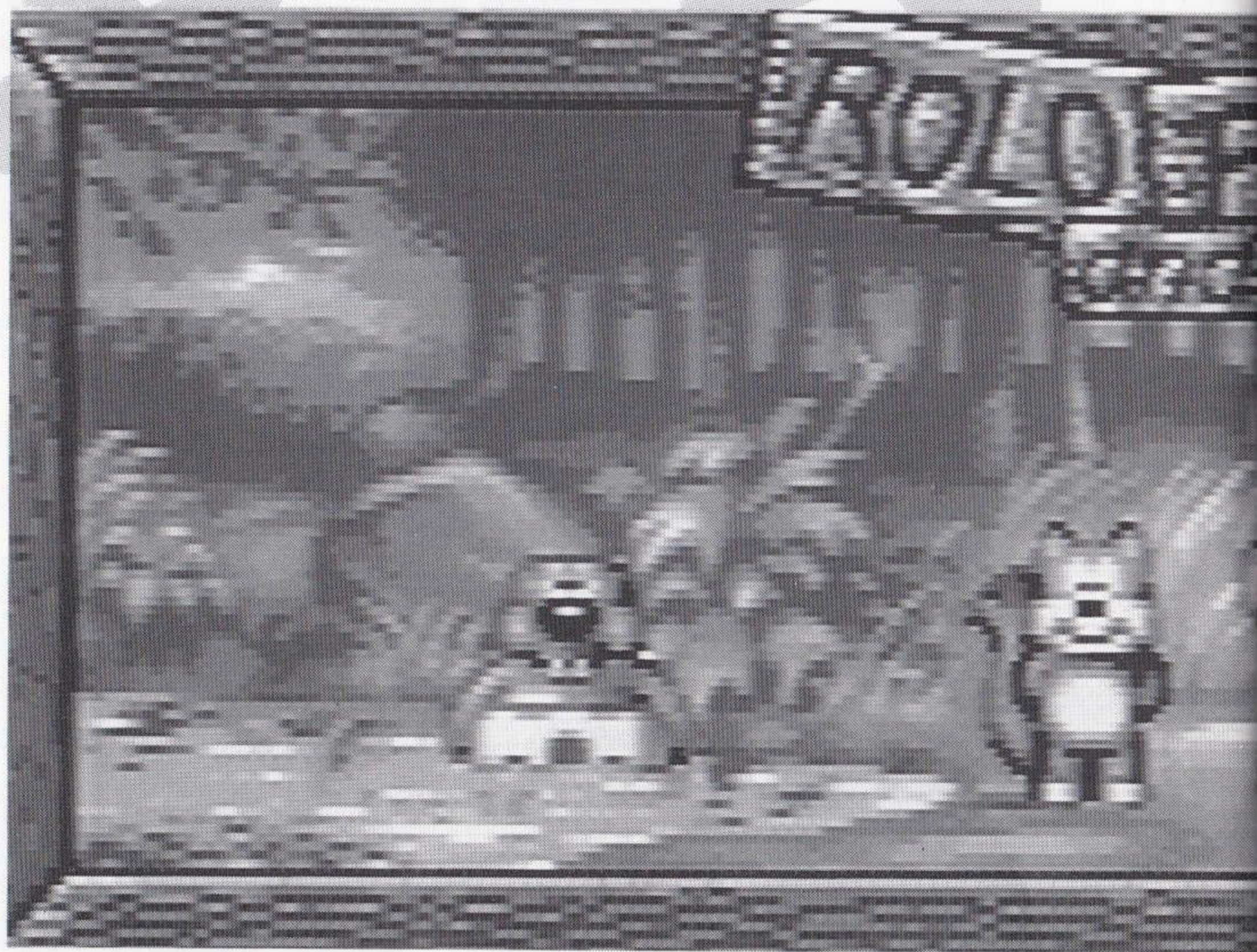


そして、また、みんなで



暮^{くら}せることに

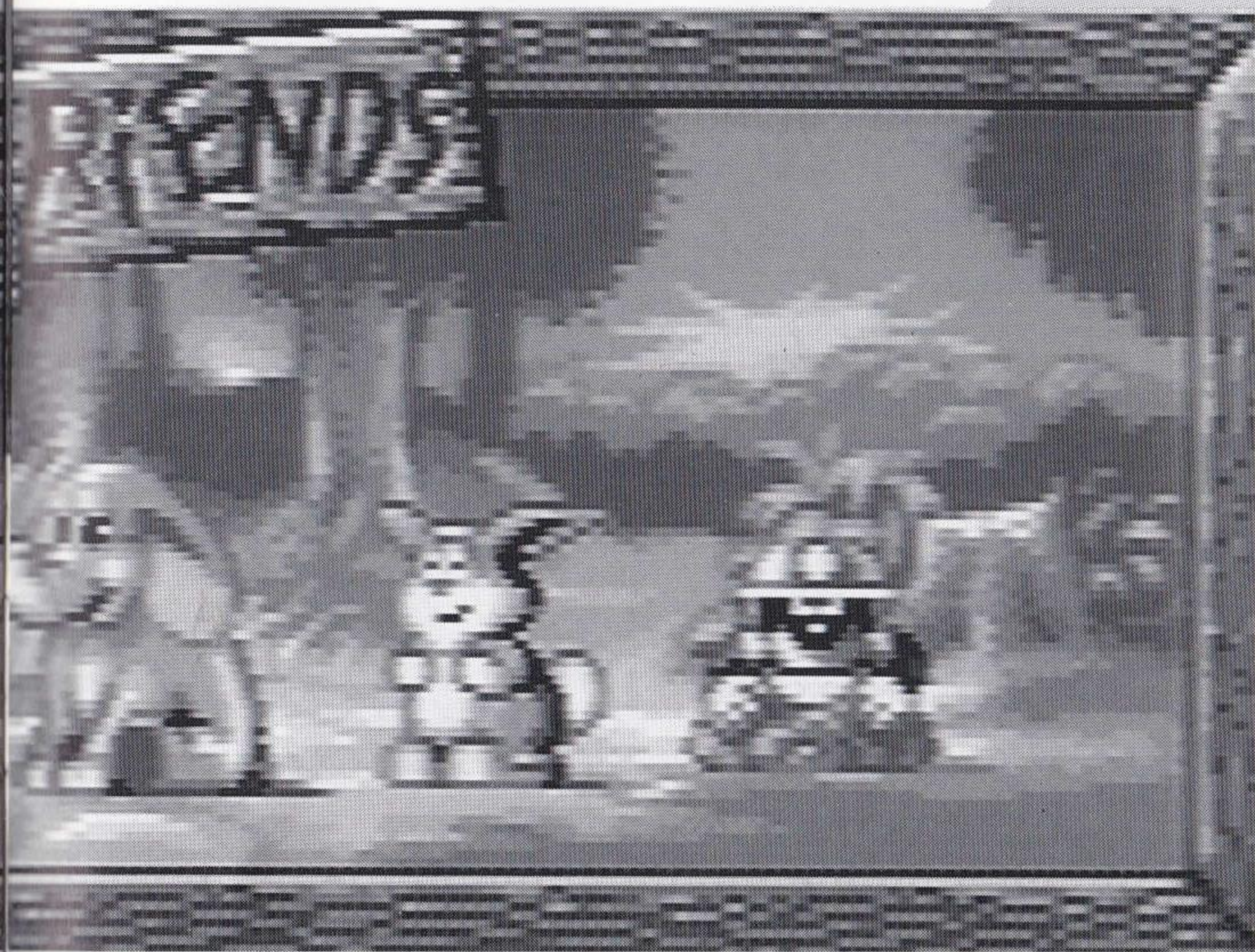
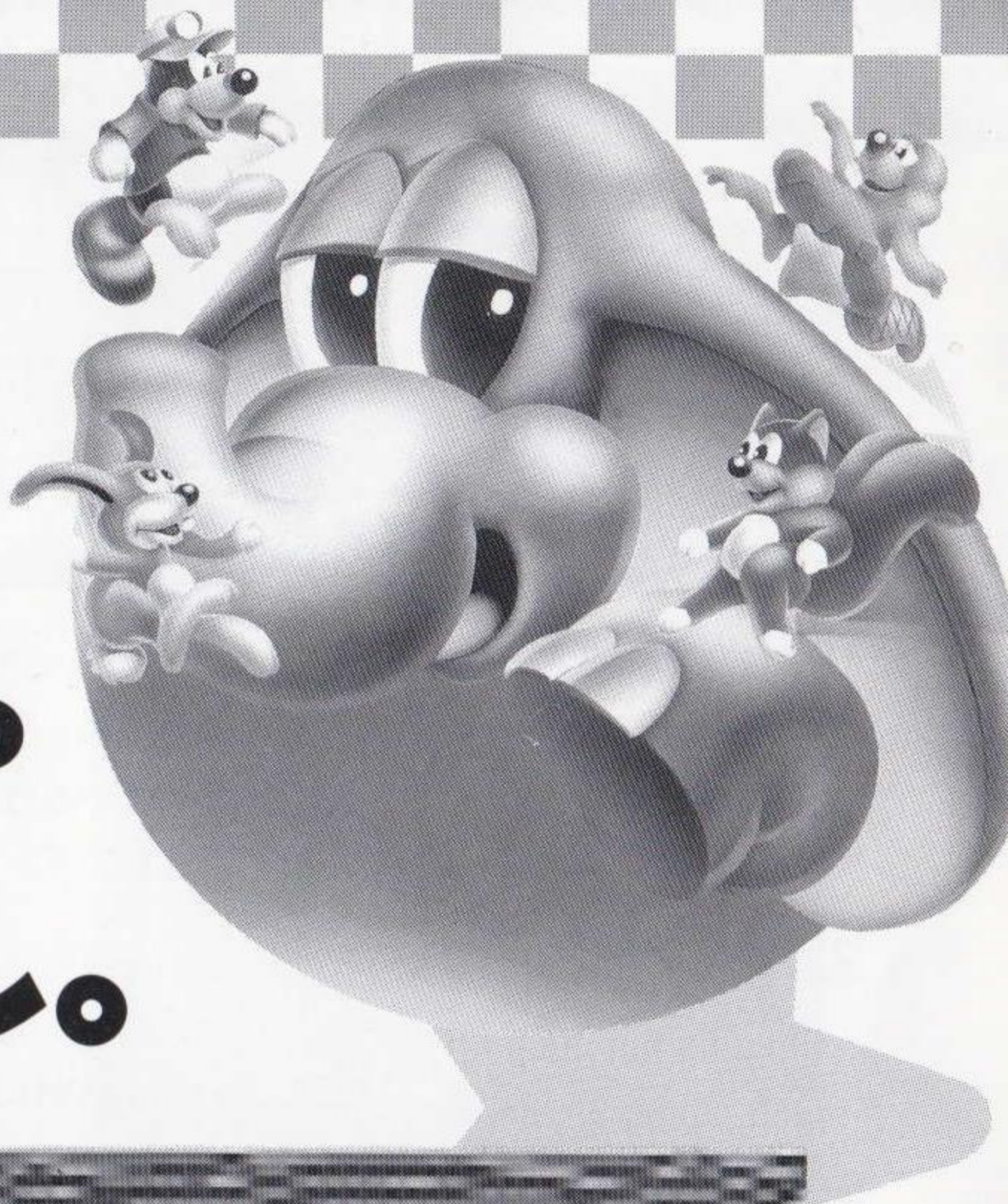
めでたし

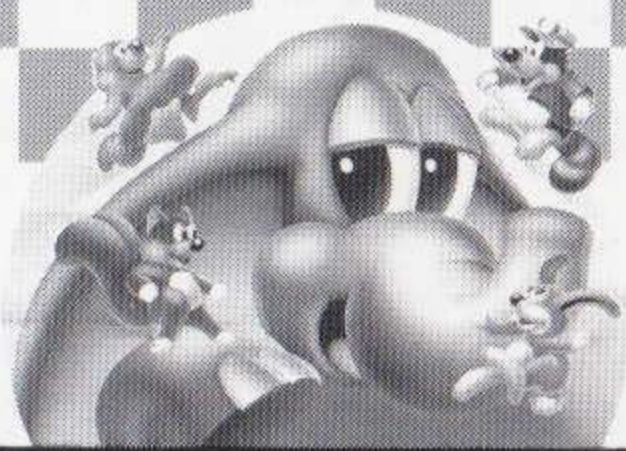


なかよ
仲良く

なりました。

めでたし。





し よう じょう ちゅう い 使用上のご注意

1. 電源OFFをまず確認！

カートリッジを抜き差しするときはかならず、本体の電源スイッチをOFFにしておいてください。電源スイッチをONにしたまま無理に、カートリッジを抜き差しすると、故障の原因になります。

2. カートリッジはデリケート

カートリッジにつよいショックをあたえないでください。ぶついたり、ふんだりするのは禁物です。また、分解は絶対にしないでください。

3. 端子部にはふれないで

カートリッジの端子部にふれたり、水でぬらしたりすると、故障の原因になりますので注意してください。

4. 保管場所に注意して

カートリッジを保管するときは、極端に暑いところや寒いところはさけてください。直接日光のあたるところやストーブのちかく、湿気の多いところなども禁物です。

5. 薬品をつかってふかないで

カートリッジのよごれをふくときに、シンナーやベンジンなどの薬品をつかわないでください。

6. ゲームであそぶときは

ながい時間ゲームをしていると、目がつかれます。ゲームであそぶときは健康のため、1時間ごとに10～20分の休けいをとってください。また、テレビ画面からなるべくはなれてゲームをしてください。

7. プロジェクションテレビにはつながないで

メガドライブをプロジェクションテレビ（スクリーン投影方式のテレビ）に接続すると、残像光量による画面焼けが生じる可能性があるため、接続しないでください。



スタッフ
STAFF

【ORIGINAL STAFF】

PROGRAMMING : Alan McCarthy

PRODUCER : Roland Kippenhan

ASSISTANT PRODUCER : Michael Meisheid

GRAPHICS : Leavon Archer, Sean Nicholls

SOUND & MUSIC : Phil Bak

TECHNICAL DIRECTOR : Tim Brengle

COURSE DESIGN : Steve Bak

【JAPANESE STAFF】

PRODUCER : 水島 正人

TECHNICAL DIRECTOR : 赤司 仁

GRAPHICS : 牧浦 亨

SALES STAFF : 鈴木 順一、鮫島 保彦、辻 良尚

MARKETING : 久保 俊哉、谷本 敦、桜井めぐみ

SPECIAL THANKS : 前川麻也子、山口ひとみ、中安久美子

MANUAL/PACKAGE DESIGN : 宇都 隆、三谷 誠一、

：ニックインターナショナルコーポレーション

ASSISTANT PRODUCER : 早瀬竜太郎

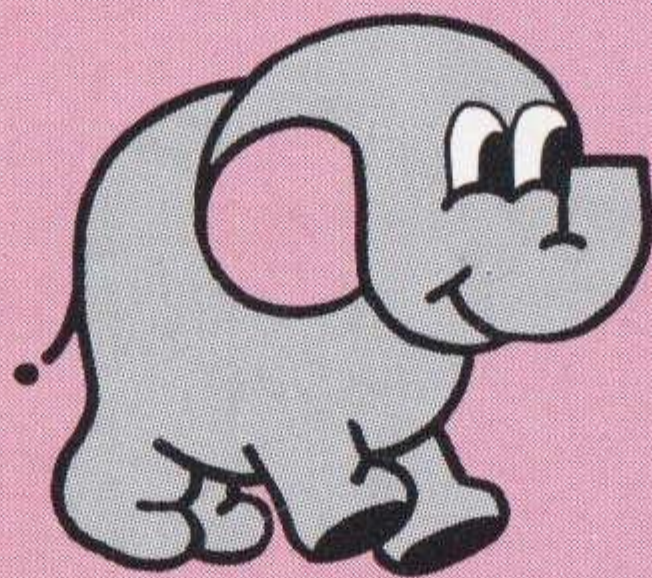
EXECUTIVE PRODUCER : 佐藤 悟

カスタマー・サポート係^{がかり}

でんわばんごう
電話番号 : 03-5410-3100

うけつけじかん
受付時間 : 13:00 ~ 16:00 (月 ~ 金^{げつ きん})

Patents: U.S. Nos. 4,442,486/4,454,594/4,462,076; Europe No. 80244;
Canada No. 1,183,276; Hong Kong No. 88-4302; Singapore
No. 88-155; Japan No. 82-205605 (Pending)



©1992 A Vectordean Game

この商品は、(株)セガ・エンタープライゼスがSEGA MEGA DRIVE専用のソフトウェアとして、自社の登録商標 **SEGA** の使用を許諾したものです。

エレクトロニック・アーツ・ビクター株式会社

〒150 東京都渋谷区神宮前2-4-12フルークス外苑

EM20008