



VERMILION



取扱説明書

SEGA®



このたびはメガドライブカートリッジ「ヴァーミリオン」をお買い上げいただき、誠にありがとうございました。ゲームを始める前にこの取扱説明書をお読みいただきますと、より楽しく遊ぶことができます。



もくじ

プロローグ.....	4
<small>そう き ほうほう</small> 操作方法.....	6
<small>はじ かた</small> ゲームの始め方.....	8
<small>が めん み かた</small> 画面の見方.....	10
<small>し け り い</small> コマンドの種類.....	12
<small>まち むら たてもの</small> 町や村にある建物.....	18
<small>どう ぐ</small> 道具.....	20
<small>ぶ き ぼう ぐ</small> 武器と防具.....	22
<small>ま ほう</small> 魔法.....	26
<small>せい さ く しゃ</small> 制作者から.....	31
<small>し ょう じ ょ う ち ゅ う い</small> 使用上のご注意.....	32



たび だ
旅立つあなたへ

あなたは、このゲームの主人公とな
って旅に出ます。亡き父の仇であり、
全世界を手に入れようとしているアー
ネスト軍の皇帝・ロルカ3世を倒すこ
と。それが、旅の目的です。

しかし、そのためには、世界中に散
らばっているという、8つの指輪を集
めなければなりません。人々の話に耳
をかたむけ、ひとつひとつ指輪を集め
ていけば、必ずや、ロルカ3世を倒せ
る日が来るはずですよ。

そのときこそ、8つの指輪の謎が解
けるときでもあるのです。さあ、あな
たの勇気と知性に期待して……。

プロローグ

はるか昔、まだ人間がこの大地に出現する以前のことである。のちに神と呼ばれる存在となる8人の者が、大地を支配していた。

彼らはお互いを、「知識」「天空」「風」「火」「水」「美」「大地」「力」と呼び合い、自分自身では制御しきれなくなった己の力を、8つの指輪に封じ込めた。

★
幾万年かの年月が流れた。人間が大地を支配するようになり、8人は神と呼ばれるようになっていた。そして、8つの指輪の力に気づいた人間は、欲望にかられ、同じ力を持つ指輪をもっと作り出そうとした。

悲劇は、このとき始まった。8つの指輪は暴走し、世界中を襲い始めた。海は荒れ、大地はひび割れ、何年もの間、嵐の目々が続いた。

ようやく嵐がおさまったときには、世界はその姿をまるで別のものに変えていた。今まで蓄積されてきた人間の文明はすべて破壊され、異様な姿をした生物が大地をうろつき、わずかに生き残った人間を襲うようになっていた。

そして、8つの指輪はそれぞれ、善の属性を持つものと、悪の属性を持つものとに分割されたのである。



時は流れ、人間はふたたび文明を取りもどした。いくつかの国が生まれ、“セント・ヴァーミリオン”と呼ばれる階級の者たちが、それぞれの国を統治していた。

そのひとりであるフョードル国のリラダン5世は、偉大なる力と厚い人望で、だれからも愛されていた。彼は、どんなときでも落ち着いていた。アーネスト国のロルカ3世が、彼の首を狙って進軍を始めると聞いたときでさえ、動じなかった。

しかし、アーネスト軍がフョードル国内に侵入し、国民を殺戮するのを見て、初めて驚嘆した。炎につつまれたフョードル城で、リラダン5世は覚悟を決めた。まだ年端もいかぬ息子を、家臣のシャトリアンに託し、二人を城から落ちのびさせたのである。



18年がたち、赤ん坊はりっぱな若者へと成長した。そして今、物語が始まる――。



操作方法

このゲームは1人用です。本体のコントロール端子1にコントロールパッドを接続してください。



スタートボタン

ゲームをスタートさせるときなどに使います。

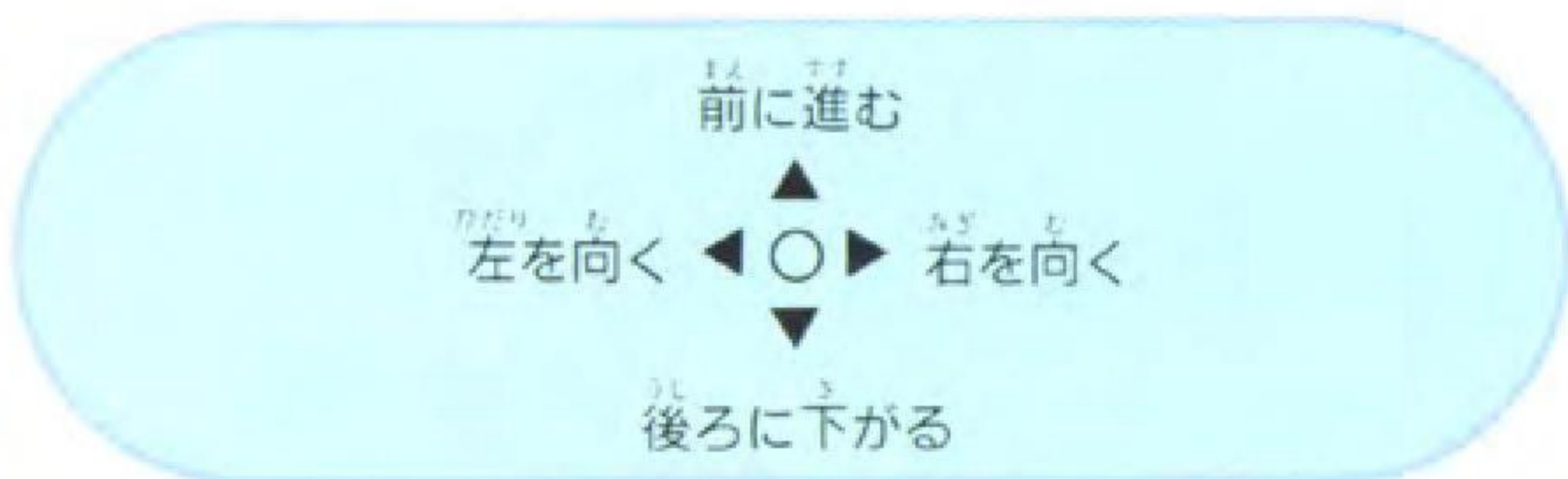
ゲーム中は、メッセージのスピードを変更するときに使います。ゲーム中にこのボタンを押すと、次のようなウィンドウが出ます。*がついているのが、現在のスピードです。方向ボタンで→を動かしてスピードを選び、Cボタンを押してください。



ほうこう 方向ボタン

主人公を上下左右に移動させます。(ボスと戦うときは左右にのみ動け、下に押しすと伏せます。)

町・村の外を移動するときは、次のように操作してください。



画面にウィンドウが出ているときは、コマンドを選ぶために使います。

Aボタン

戦闘画面で魔法を使います。それ以外のときは使用しません。

Bボタン (キャンセルボタン)

選んだコマンドをキャンセルします。

Cボタン (決定ボタン)

移動画面でこのボタンを押すと、ウィンドウが出ます。画面にウィンドウが出ているときは、選んだコマンドを決定するために使います。また、メッセージウィンドウに↓が表示されているときは、このボタンを押すとメッセージの続きが出ます。

戦闘画面では剣を振るときに使います。





ゲームの始め方



タイトル画面のときに、ゲームの始め方(STARTまたはCONTINUE)を選び、スタートボタンを押してください。

START (スタート)

最初からゲームを始めるときに選びます。まず、このゲームの主人公に、名前(6文字以内)をつけてください。

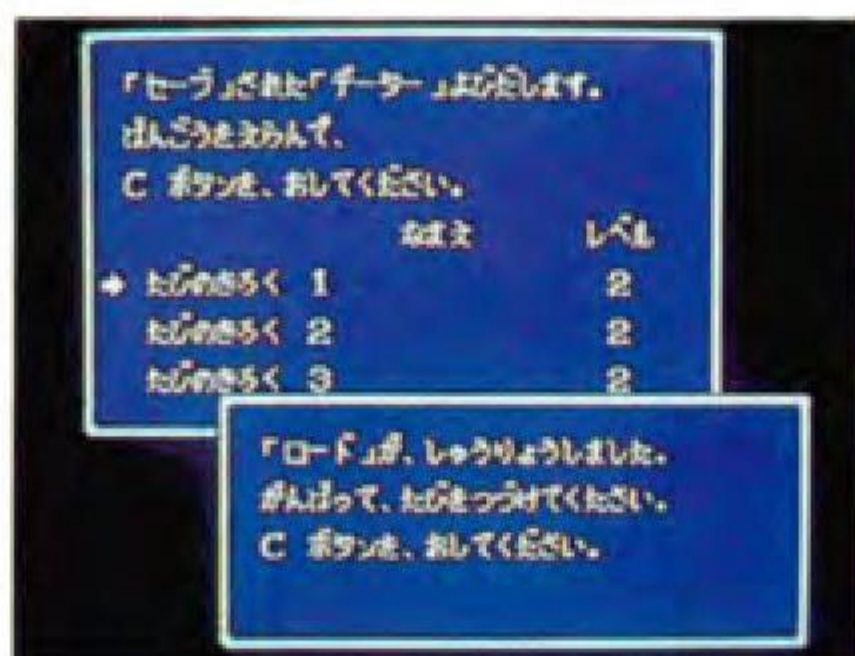


■ 名前のつけ方

1. 方向ボタンで↓を動かし、文字を選びます。Cボタンを押すと、選んだ文字が画面上部の中央に表示されます。この操作をくり返して、名前をつけてください。
 2. 間違えたときには、Bボタンを押してください。ひとつ前の文字を取り消すことができます。
 3. 名前をつけたら、ENDを選び、Cボタンまたはスタートボタンを押してください。(6文字の名前をつけると自動的に、↓はENDに移動します。)
- ☆ 文字と文字の間をあけるときは、「や ゆ よ」または「ヤ ヌ ヨ」の間か「よ」「ヨ」の右隣、「END」の左隣にある文字のない場所に↓を合わせてください。

CONTINUE (コンティニュー)

以前にプレイしたゲームをセーブ（保存）しておくと、その続きから始めることができます。



画面に、セーブされたデータが「たびのきろく」として表示されます。方向ボタンで番号を選び、Cボタンを押してください。

ロード（読み出し）が終了したら、Cボタンを押してください。以前にセーブした教会から、ゲームを始めることができます。

■セーブのしかた

旅をやめたり、途中までのデータをセーブしたいときは、教会に行き、神父さまと話してみましよう。

「ゲームのセーブ」を選んでCボタンを押すと、次のような画面になります。セーブする番号を選び、Cボタンを押してください。



☆セーブできるデータは3つまでです。すでにデータがセーブされている番号を選ぶと、以前にセーブしておいたデータは消えてしまいます。注意してください。

画面の見方

主人公は、それぞれの画面でさまざまな行動をします。

移動画面

町・村の中

町や村の中を移動するときの画面です。このときに大切なのは、いろい



ろな情報を集めること。人々と話をしたり、建物の中に入ってみると、意外なことがわかるかもしれません。

Cボタンを押すとウィンドウが出て、8種類のコマンド（12～17ページ）を使えます。

町・村の外

町や村の外に出ると、画面が変わります。地図を持っていれば、現在の位置が表示され、移動しやすくなります。町や村から出る前に、地図を手に入れておくといいでしょう。

Cボタンを押すとウィンドウが出て、8種類のコマンド（12～17ページ）を使えます。



地図

現在持っているお金と経験値

主人公が持っている魔法書

ヒットポイントとマジックポイント。

左側が現在値、右側が最大値

せんとうがめん 戦闘画面

まちむらそとできであ がめんか
町や村の外で敵に出会うと、画面が変わります。



ヒットポイントとマジックポイント。左側が現在値、右側が最大値

しゅじんこうも
主人公が持っている魔法書

Cボタンを押して、^{ゆうかん たか}勇敢に戦ってください。敵を倒すたびに^{けいけんち}経験値があがり、^{かね て}お金が手に入ります。

画面の右端か左端に寄ると、敵と戦わずに逃げ出すことができます。(この場合、^{ばあい けいけんち}経験値はあがらず、^{かね て}お金も手に入りません。)

また、^{まほうしょ}魔法書を持っているときは、Aボタンを押すと^{まほう つか}魔法を使うことができます。

■ボスと戦うとき

敵のボスと戦うときは、^{しゅじんこう さゆう いどう}主人公は左右にのみ移動でき、^{ほうこう}方向ボタンを下に押し、^ふ伏せます。また、このときは^{こうげき まほう そうび}攻撃の魔法を装備していても使えません。



しゅるい コマンドの種類

移動画面でCボタンを押すと、ウィンドウが出て、8種類のコマンドが表示されます。

方向ボタンでコマンドを選び、Cボタンを押すと、そのコマンドを使うことができます。(Bボタンを押すと、キャンセルできます。)



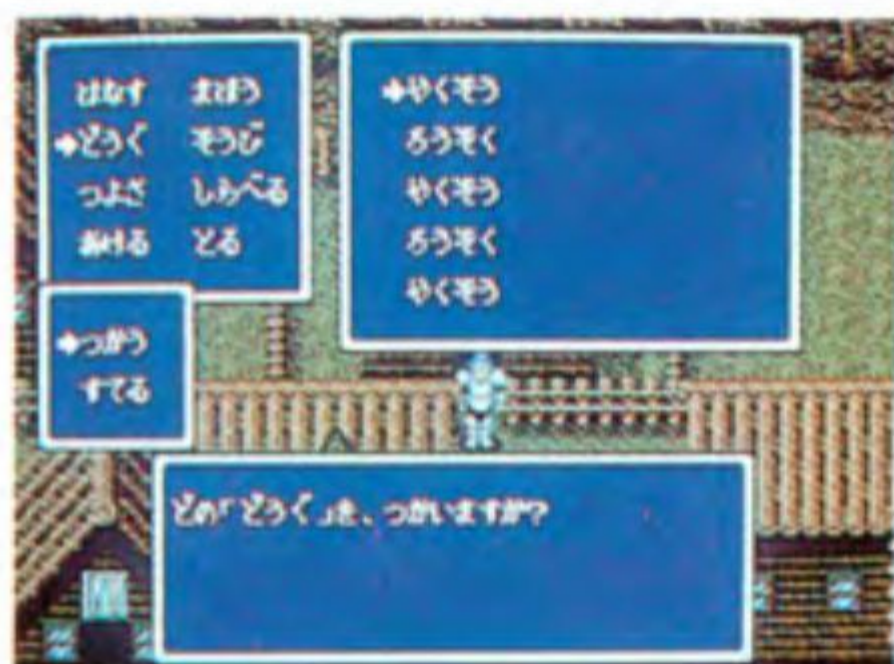
はなす

話をしたい人の方を向いて、このコマンドを選べば、その人と話をすることができます。(その人の正面を向いていなくても話ができます。) 会話の内容はメッセージウィンドウに表示されます。

どうぐ

持っている道具を使ったり、捨てるときに、このコマンドを選びます。

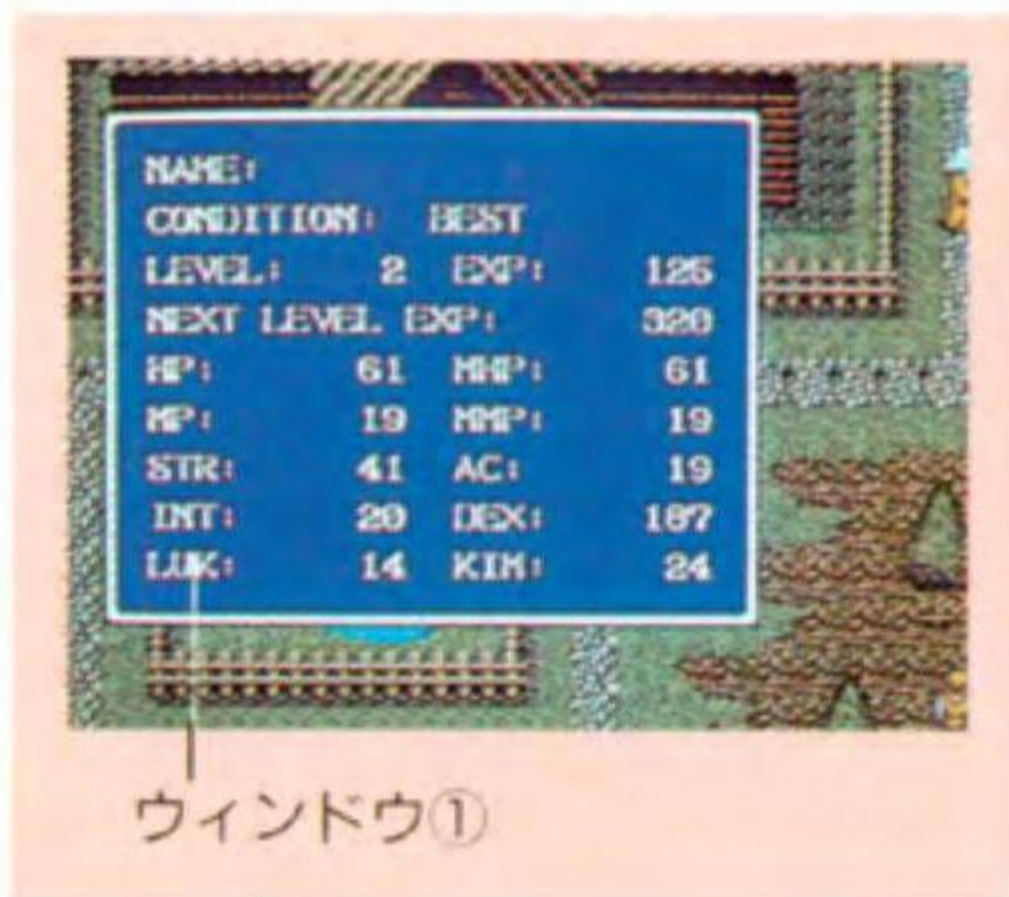
まず、「つかう」のか「すてる」のかを決めてから、道具を選びます。(道具によっては、その場所では使えない物、捨てることのできない物などがあります。)



つよさ

主人公の現在の状態を知ることができます。

このコマンドには全部で6つのウィンドウがあります。Cボタンを押すたびに、ウィンドウがひとつずつ表示されます。Bボタンを押すと、ひとつ前のウィンドウにもどります。



ウィンドウ①

NAME：主人公につけた名前です。

CONDITION：健康状態。絶好調ならBEST、毒におかされていたり、呪いがかかっているとBAD、その他のときはGOODで表示されます。

LEVEL：現在のレベルを表しています。

EXP：現在の経験値を表しています。

NEXT LEVEL EXP：次のレベルに上がるために必要な経験値です。

HP：ヒットポイント。現在の体力を表しています。宿屋で休息したり、道具や魔法を使うと、体力が回復し、最大値まで増えます。

MHP：ヒットポイントの最大値。レベルが上がることなどにより、増えていきます。

MP：マジックポイント。魔法を使うのに必要な力です。宿屋で休息することなどにより、最大値まで増えます。

MMP：マジックポイントの最大値。レベルが上がることなどにより、増えていきます。

STR：攻撃力。数値が高いほど、敵により多くのダメージを与えます。装備している武器の種類によって攻撃力は変わり、レベルが上がることで増えていきます。

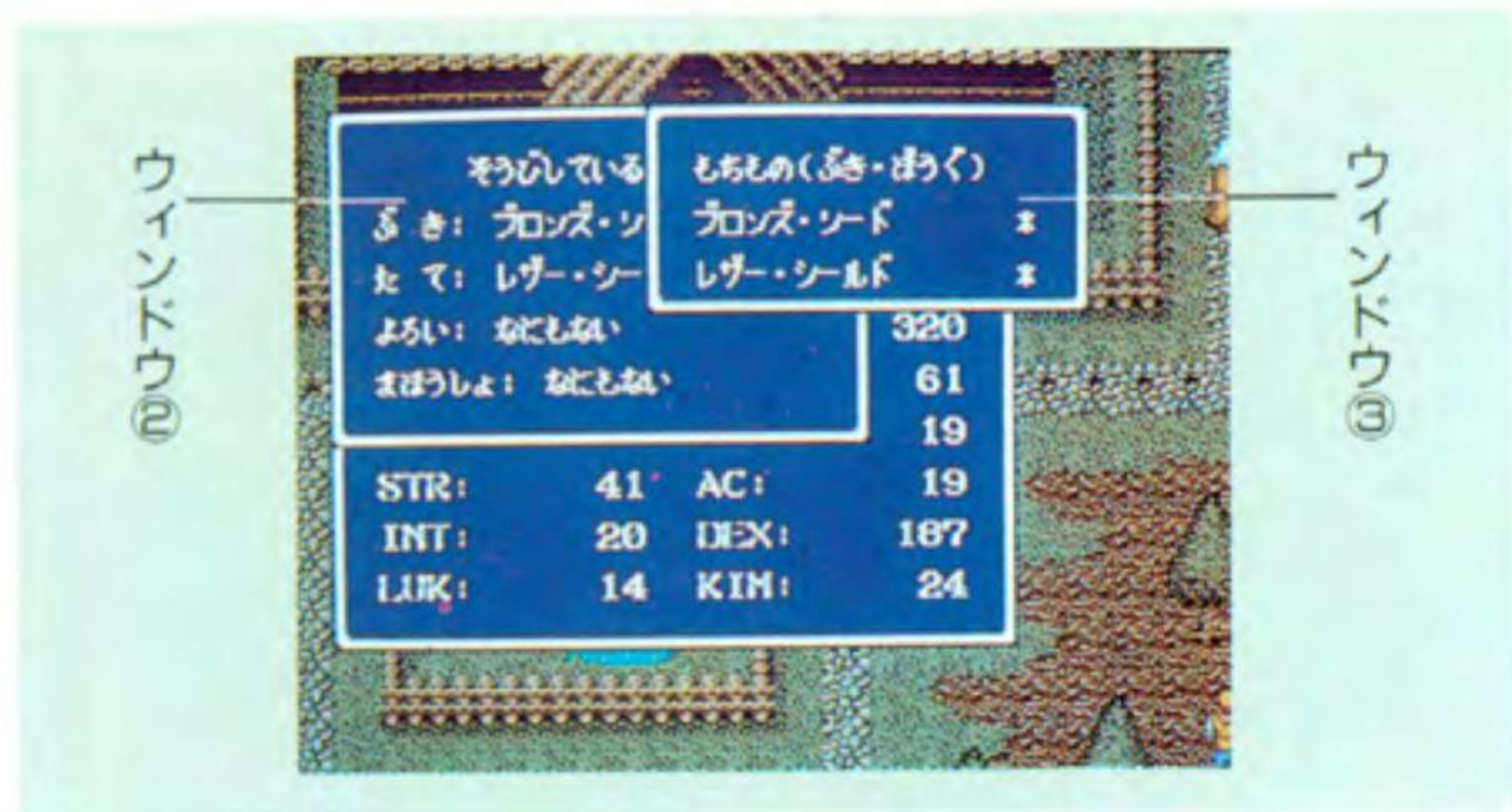
AC：守備力。数値が高いほど、敵から受けるダメージが少なくなります。装備している防具の種類によって守備力は変わり、レベルが上がることで増えていきます。

INT：知識力。数値が高いほど、魔法を使ったときに効力を発揮できます。

DEX：すばやさ。数値が高いほど、戦闘時の動きが速くなります。

LUCK：主人公の幸運。数値が高ければ毒を受ける確率が低くなるなど、得なことが多くなります。

KIM：キム。この世界のお金です。敵を倒すと手に入り、999,999キムまで持つことができます。

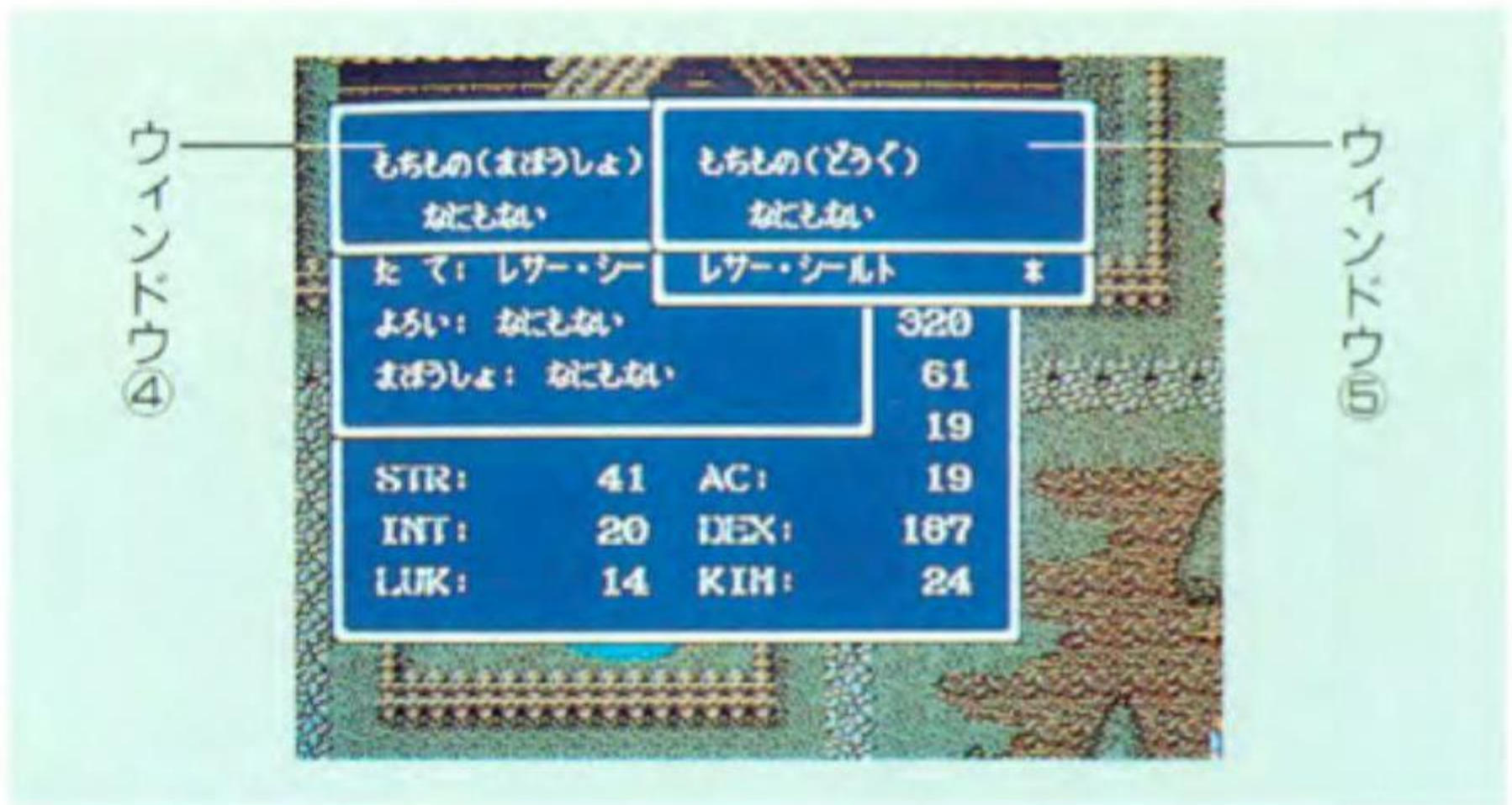


ウィンドウ②

現在、主人公が装備している物のリストです。

ウィンドウ③

主人公が持っている武器や防具のリストです。

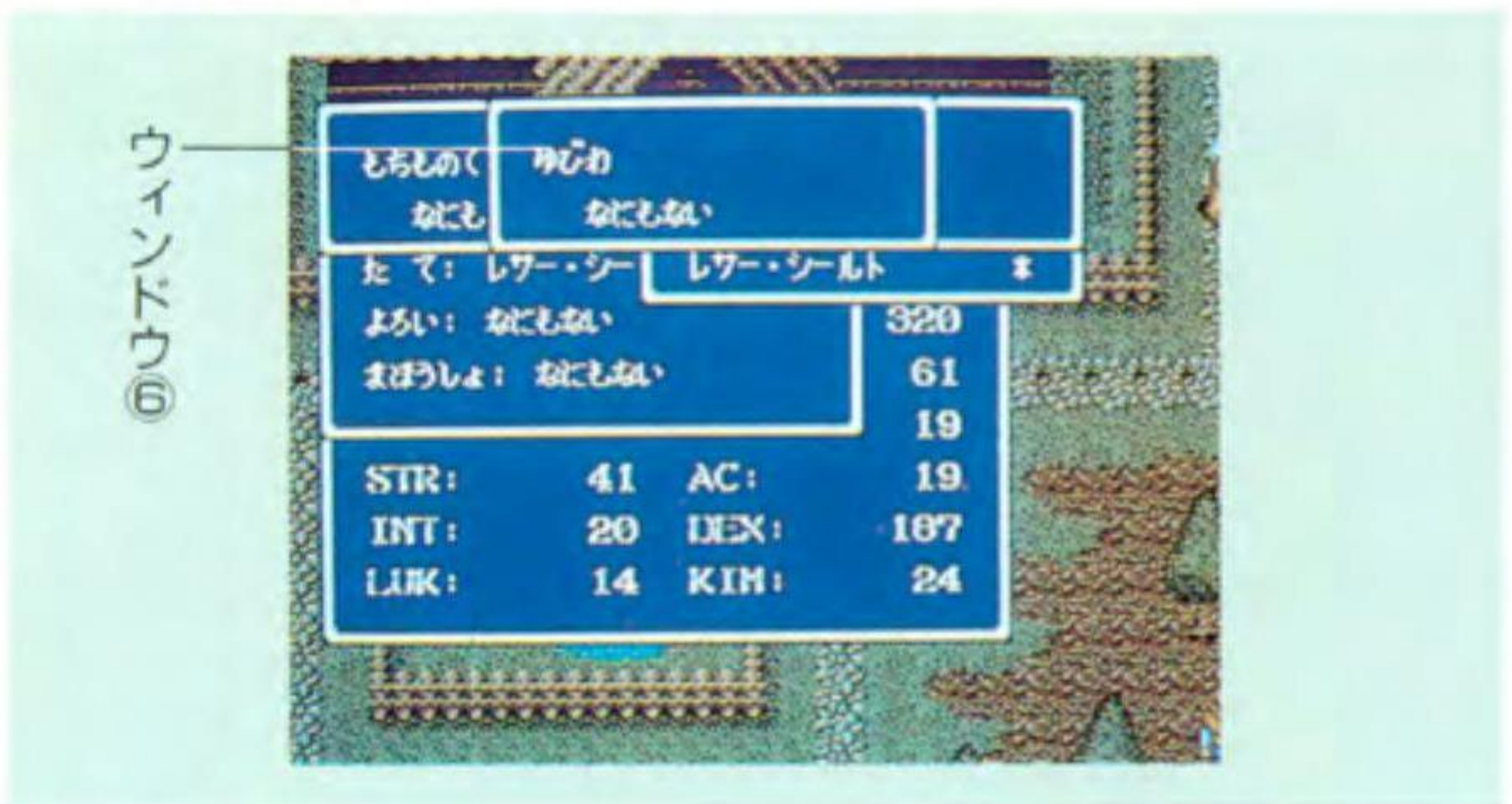


ウィンドウ④

現在、主人公が持っている魔法書のリストです。

ウィンドウ⑤

主人公が持っている道具のリストです。



ウィンドウ⑥

旅の目的を達成するために必要な指輪の種類が表示されます。

武器、防具、魔法書、道具は最高8つまでしか持つことができません。なお、現在装備している武器や防具、魔法には*がついています。

あける

町や村の外でのみ使うコマンドです。目の前にあるドアや宝箱をあけることができます。



まほう

魔法を使うためのコマンドです。

防御の魔法を使うときは「つかう」を選んでから、魔法の種類を決めてください。

攻撃の魔法は装備しなければ使えません。「そうび」を選んでから、魔法の種類を決めてください。装備した魔法を、戦闘画面で使えます。

(ただし、ボスと戦うときは、攻撃の魔法を装備していても使えません。)



そうび

武器や防具は、持っているだけでは役に立ちません。このコマンドを使って、主人公に装備させてください。

装備するときは、まず「つける」を選びます。それから「ぶき」「たて」「よろい」のどれかを選び、装備する物を決めてください。今まで装備していた物は、自動的にはずすことになります。

現在装備している物をはずしたいときは「はずす」を選んでから、はずす物を決めます。

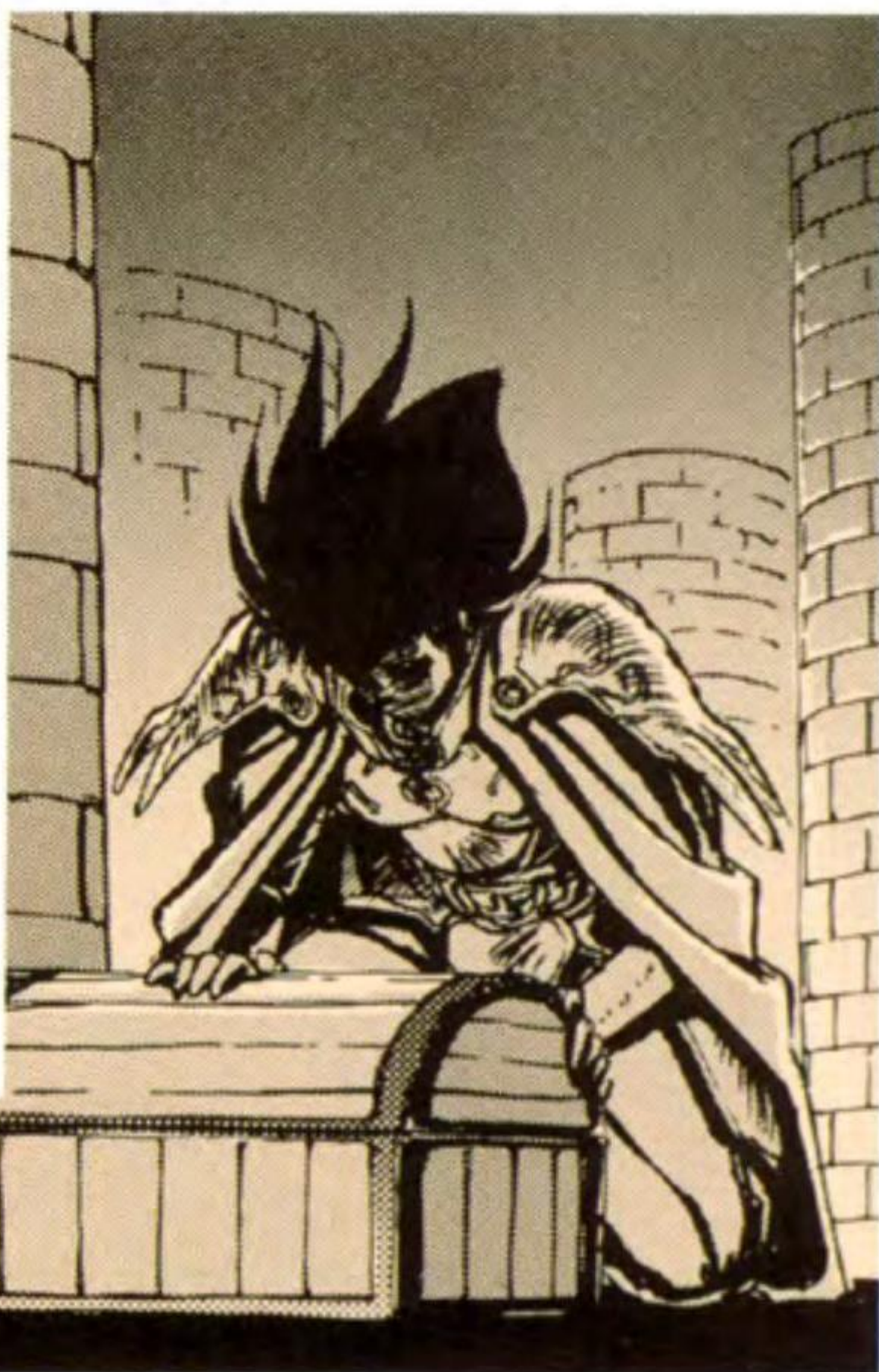


しらべる

目の前めまへにある物もの（足元あしもとにある物ものではありません）を調しらべるときに使いまつかす。

とる

目の前めまへにある物ものを取とるときに使いまつかします。



まちむら たてもの 町や村にある建物

主人公の旅はスタッツの村から始まり、いくつかの町や村を訪れていきます。町や村には、さまざまな建物があります、中に入ってみると……。

主人公の家

スタッツの村の奥にあります。主人公はこの家で育ちました。2階に上がると……。



武器・防具屋

武器と防具を売っている店です。町や村の外に出る前に立ち寄って、装備を整えておくといいでしょう。



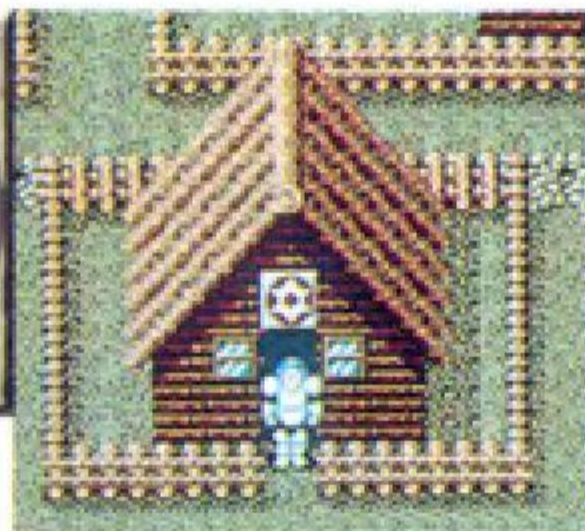
道具屋

旅に役立つ道具を売っている店です。町や村によって売っているものが違います。



魔法屋

魔法書を買っている店です。スタッツの村にはないようです。



やど や
宿屋

やど や と たい
宿屋に泊ると、体
りょく かいふく しゅうはく
力が回復します。宿泊
りょう まち むら ちが
料は町や村によって違
います。



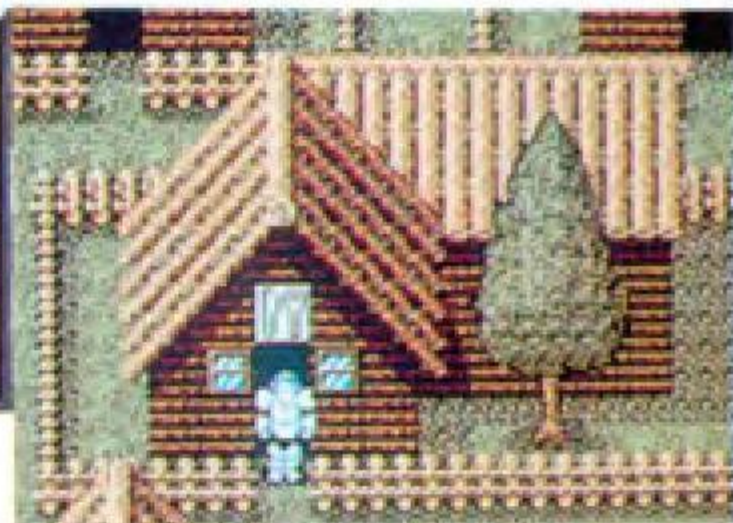
うらな じよ
占い所

たび かん
旅に関するヒントを
おし けいふく じょうきん
教えてくれます。料金
まえばら
は前払い。



レストラン

ひとびと いこ ば
人々の憩いの場です。
た ちよ にな
立ち寄ってみると、何
じょうよう ばなし き
か重要な話が聞けるか
もしれません。



きょうかい
教会

たび きろく
旅の記録をセーブし
てくれます。旅をやめ
たり、途中までのデー
たをセーブしたいとき
い
に行ってください。

またお金を払うと、
のろ と どく
呪いを解いたり、毒の
ちりょう
治療をしてもらえます。



道具

旅を続けるためには、さまざまな道具が必要です。この世界には、数十種類もの道具がありますが、そのいくつかを紹介します。その他の道具の効力については、あなたが実際に使ってみて、発見してください。

薬草



敵の攻撃を受け、体力が消耗したときには、薬草で傷ついた体を癒しましょう。少しだけ体力が回復します。

丸薬



薬草よりも強力な、体力回復剤です。

ろうそく



暗い場所に行くときは必ず持って行きましょう。あたりを明るく照らしてくれます。ただし、すぐに燃えつきてしまいます。

ランタン



発光物質により、あたりを照らします。この物質は、暗闇の中では永遠に光り続けますが、日光を浴びると蒸発してしまいます。



解毒剤

敵の中には、毒を持ったものもたくさんいます。毒を受けたまま放っておくと、体力がどんどん消耗します。解毒剤で早めに毒を消しましょう。



ノウムの石

偉大なる魔術師・ノウムが作り出した、不思議な力を持つ石です。どういう原理かわかりませんが、人々を地上へと導きます。ほこらの中などで迷ったり、力つきそうになったときに、この石を使ってみましょう。一瞬にして地上へもどることができます。

グリフィンの羽



今までの町や村へ、瞬時にもどることができます。伝説の動物・グリフィンの羽であるといわれていますが、真実はさだかではありません。



武器と防具

敵と戦うときには、武器や防具を使います。ただし、武器や防具は持っているだけでは役に立ちません。「そうび」のコマンドを使って、必要なものを装備してください。ここでは、初めのほうで手に入る武器や防具を紹介しましょう。

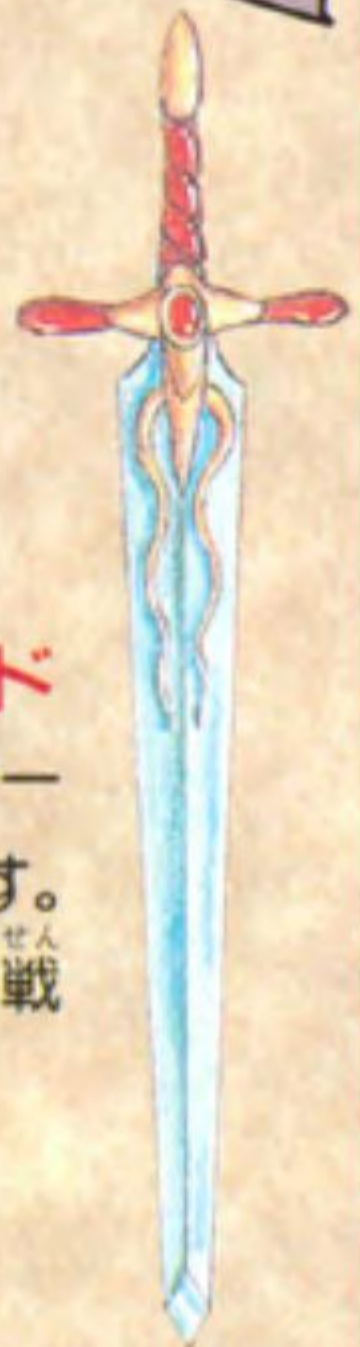
武器

ソード（剣）



ブロンズ・ソード

おもに狩りや護身用として使われているソードです。切れ味はあまりよくないようですが……。



アイアン・ソード

鉄でできたソードです。ブロンズ・ソードと比べると、切れ味は鋭くなっています。しかし、護身用に作られたものなので、戦闘には不向きかもしれません。



シャープ・ソード

鉄でできたソードの中でも、特にできがよく、切れ味の鋭いものをシャープ・ソードといいます。少し割高ですが、これならある程度の戦闘にも使えます。それでも戦闘用に作られた剣と比べると、ランクは下がります。

ソード・オヴ・ヴァーミリオン



フョードル国の歴
代の王が、自分専用につく
らせていたソードです。

このソードを作る技術は一子相伝
のものなので、世界でひとりしか作れる者
はいません。そのすぐれた技術と、フョー
ドルの王家の血が合わさったときにソードは偉大な威力を発
揮するのです。

ぼうぐ 防具

シールド (盾)



レザー・シールド

革でできたシールドです。
守備力が低いので、戦闘に
はちょっと頼りないかもし
れません。



スモール・シールド

鉄でできたシールドです。
サイズは小さめで、重量も軽
く、本当は女性用に作られた
もののようです。



ラージ・シールド

鉄でできた大きめのシールドです。スモール・シールドに比べ、体を覆い隠す範囲が広いので、守備力も高くなります。



シルバー・シールド

銀色に光り輝くシールドです。美しいだけでなく、守備力もかなりあります。

アーマー (鎧)



レザー・アーマー

革でできたアーマーです。レザー・シールドとそろいのデザインなので、両方をセットで買う人が多いようです。

ブロンズ・アーマー

青銅でできたアーマーです。戦闘用に大量生産されたものですが、守備力はあまり高くありません。





メタル・アーマー

鉄てつでできたアーマーです。
 戦闘せんとうよう用に大量生産たいりょうせいさんされたもの
 ですが、ブロンズ・ア
 マーよりも守備力しゅびりょくがありま
 す。メタリックかがやに輝くデザ
 インで、人気にんきがあります。

スケル・アーマー



鉄てつでできていま
 すが、魔道師まどうしにより魔
 力が封じ込められて
 います。そのため、
 メタルアーマーくしに比
 べ、より高い守備力たか しゅびりょく
 があります。

このほかにも、さまざまな武器ぶきや防具ぼうぐがあり
 ます。たいていは店みせで売うっていますが、どこか
 に隠かくされていることもあります。

魔法



魔法を使うためには、魔法書が
必要です。魔法屋に行くと、魔法
書を買うことができます。

魔法書には、魔法の使い方や呪
文が載っているだけでなく、その
魔法を使うのに必要な力が封じ込
められています。ですから、使い
方や呪文を覚えても、魔法書がな
ければ、魔法を使うことができな
いのです。

攻撃の魔法

戦闘画面でしか使えない魔法です。現在までに14種類が開
発され、使われています。敵の中には、ファイアー系の魔法
に強いものや、スリープ系がまったく効かないものなどもい
るので、うまく使い分けることが大切です。

なお、攻撃の魔法は装備しなければ使えません。「そうび」
のコマンドを使って、魔法を装備してください。(ただし、ボ
スと戦うときは、攻撃の魔法を装備していても使えません。)

ファイアー系

ダムド

大気中の物質を燃やして火
の玉を作り出し、それを自分
のまわりで回転させることに
より、敵にダメージを与えま
す。

ガムド

火の玉を、一直線に打ち
出します。敵にあたると火
の輪となって広がり、近く
にいる敵を焼き尽くします。

デムド

火の玉が、自分を中心に
して円状に広がっていきま
す。デムドよりもはるかに
攻撃範囲の広い魔法です。

レムド

巨大な炎が、敵を追いか
けていきます。他のファイ
アー系の魔法とは、異なっ
たタイプの魔法です。



ウォーター系

ハイドロ

地下水脈から捜し出した水を、すさ
まじい勢いで敵にぶつける魔法です。
無数の水滴が、敵の体を貫きます。

デヒドロ

効果はハイドロ
と同じですが、よ
り大きな威力を持
つ魔法です。

エアー系

ガラム

大気中に真空のかたまりを作り
出し、それを一直線に投げつける
魔法です。命中すると、敵の体は
ズタズタに切り刻まれてしまいま
す。

ソドム

ガラムよりも強力な
魔法です。真空のかた
まりが、一度に8方向
に飛び、敵を追いかけ
ていきます。

サンダー系^{けい}

サバス

電気エネルギーをボール状にして、投げつける魔法です。

ギガデス

電気エネルギーにより、自分のまわりにバリアーを作ります。このバリアーに触れた敵は、感電死してしまいます。

テラデス

敵めがけて、雷を落とす魔法です。



スリープ系^{けい}

ナフトール

すべての敵を、一種の催眠状態（厳密にいうと眠らせるわけではないのですが）にして、一定時間、敵の動きを止める魔法です。

レマゾール

効果はナフトールと同じですが、より強力な魔法です。ナフトールよりも長時間、敵の動きを止めることができます。

その他^た

アストラ

現段階では、最も新しく開発された魔法で、どの系列にも属していません。大地を揺るがし、すべての敵にダメージを与えます。

ぼうぎょ まほう 防御の魔法

ぼうぎょ まほう は、ひとびと にちじふせいかつ やくだ かいほつ
 防御の魔法は、人々の日常生活で役立つために開発されま
 した。戦闘画面では使うことができません。

キーマ

きず かんだ かいふく
 傷ついた体を回復させる
 まほう 魔法です。魔法の研究が
 まった当初に開発され、現
 在でも使われ続けています。
 しかし、1回に回復できる
 体力は、そう多くはありま
 せん。

キール

きよりくと たいりょくかいふく まほう
 より強力な体力回復魔法で
 す。キーマを改良したもので
 す。

キーン

いっと きよりくと たいりょくかいふく まほう
 最も強力な体力回復魔法で
 す。人間の体は、100パーセン
 ト健康な状態にもどります。



バニティー

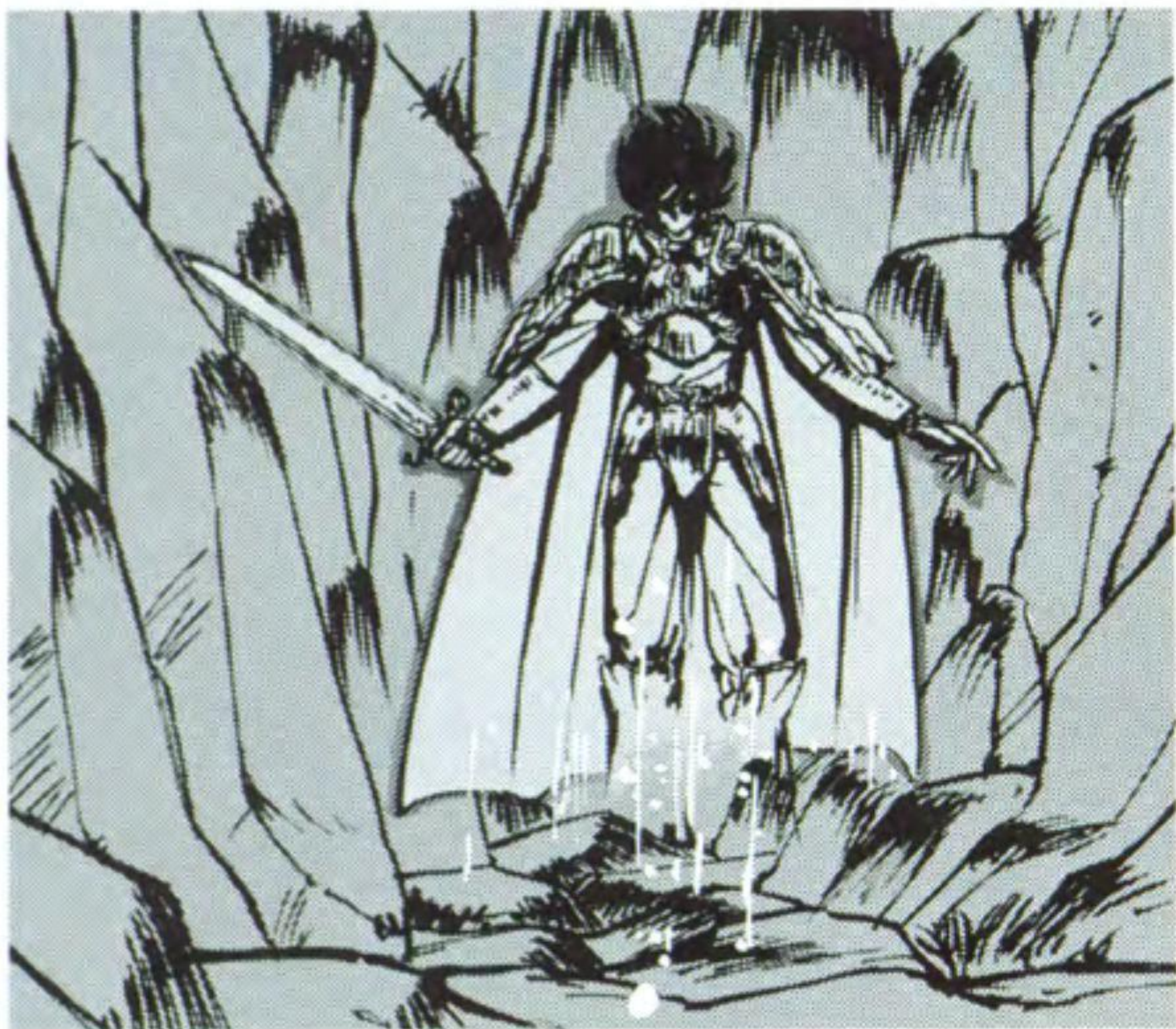
げどく まほう
 解毒のための魔法です。
 体内に入り込んだ毒を洗浄
 します。

レックス

ほこらの中などから、一瞬
 にして地上へもどることがで
 きます。ノウムの石と同じ効
 果を持つ魔法です。

ビシャス

肉体を消して、姿を見えなくする魔法です。先を急ぐときや体力がないときに使うと、敵に遭遇しなくて済みます。ただし、短時間しか効きめがないので、気をつけてください。



バレット

大気中で火の玉を作り出し、暗闇を明るく照らす魔法です。基本的な原理は、ファイアー系の魔法と同じといわれています。

アリエス

行きたい町や村に瞬間移動できる魔法です。この魔法は、使う人の記憶をもとにして瞬間移動します。ですから、その人の行ったことのない場所や、すでに記憶に残っていない場所へは、行くことができません。

せい さく しゃ 制作者から

アドバイス

「ヴァーミリオン」は、アクション・ロールプレイング・ゲームです。

どちらかというときアクションの要素が強くなっていますが、アクション・ゲームの苦手な人でも、エンディングまで行けるように作ってあります。ですから、とにかくレベルを上げることが、必勝法となるわけです。

玉砕精神も大切ですが、ときには敵に背を向けることも大切です。その場の状況をよく判断して、闘いに挑んでください。

「急がば回れ」ということわざのように、多少遠回りをして、通れるところは全部行くようにしましょう。また、町・村の外で行き止まりになっているもところには、オイシイ物が落ちていたりするかもしれません。

むずかしい謎解きはそれほどないと思いますが、町や村にいる人々の話は、何度でも聞くほうがいいでしょう。

なお、ゲームを早く終わらせたい人には、こまめにセーブすることをおすすめします。

サウンドからひとこと

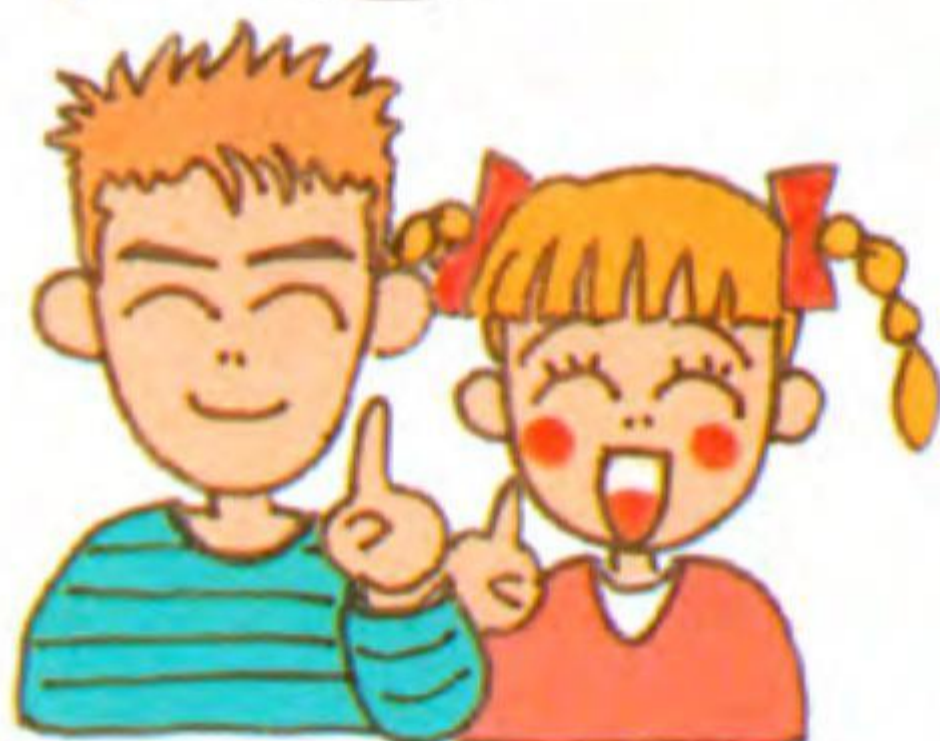
迫力あるサウンドも、このゲームのウリのひとつ。できれば、メガドライブ本体のヘッドホン端子に、市販のステレオ用ヘッドホンを差し込んでプレイしてください。

デザイナーからひとこと

全体に赤系統の色が強いので、テレビの色調整は赤をしぼったほうがいいと思います。

し よう じょう ちゅう い 使用上のご注意

カートリッジは精密機器ですので、とくに次のことに注意してください。



でん げん オ フ かくにん 電源OFFをまず確認!

カートリッジを抜き差しするときは必ず、本体のパワースイッチをOFFにしておいてください。パワースイッチをONにしたまま無理に、カートリッジを抜き差しすると、故障の原因になります。

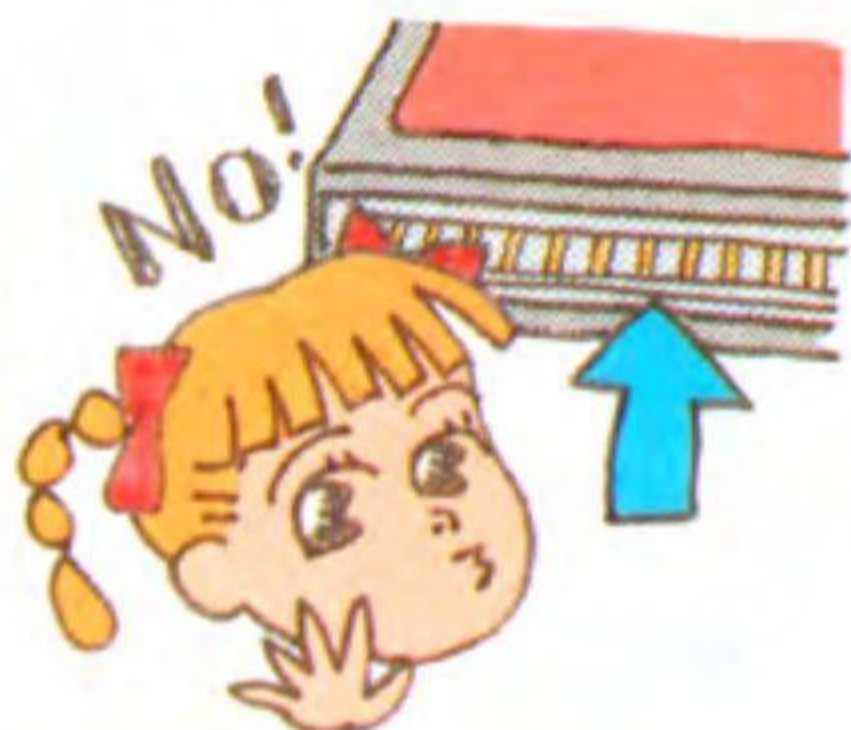


カートリッジはデリケート

カートリッジに強いショックを与えないでください。ぶつけたり、踏んだりするのは禁物です。また、分解は絶対にしないでください。

たん し ぶ ぶ 端子部には触れないで

カートリッジの端子部に触れたり、水で濡らしたりすると、故障の原因になりますので注意してください。



保管場所に注意して

カートリッジを保管するときは、極端に暑いところや寒いところを避けてください。直射日光の当たるところやストーブの近く、湿気の多いところなども禁物です。



薬品を使って拭かないで

カートリッジの汚れを拭くときに、シンナーやベンジンなどの薬品を使わないでください。



ゲームで遊ぶときは

長い時間ゲームをしていると、目が疲れます。ゲームで遊ぶときは健康のため、1時間ごとに10～20分の休憩をとってください。また、テレビ画面からなるべく離れてゲームをしてください。





©SEGA
G-5502

株式会社 **セガ**・エンタープライゼス