

CHELVON™

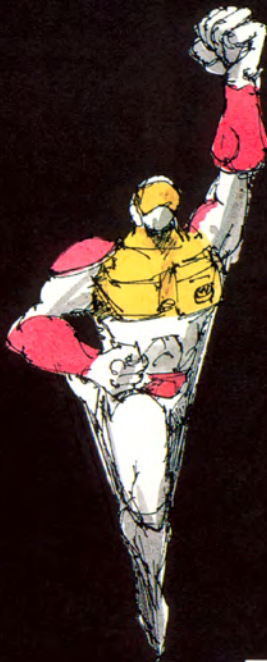
チェルノフ

TM

とりあつかいせつ めいしよ
取扱説明書



データイースト株式会社



このたびはデータイースト・メガド
ライブ・カートリッジ“CHELNOV”
をお買い上げいただきまして、誠にあ
りがとうございました。

ご使用前に、取り扱い方、使用上
の注意など、この「取扱説明書」をよ
くお読みいただき、正しい使用法でご
愛用ください。

なお、この「取扱説明書」は大切に
保管してください。

また、ゲームの内容に関するお問い
合わせには、一切お答えできませんの
でご了承ください。

【目次】

- ゲームの進め方……………2
- ゲームの始め方……………3
- OPTION画面……………4
- 操作方法……………6
- アイテム・武器……………7
- STAGE……………10
- 使用上の注意……………12



地球への侵略を開始した
謎の凶悪軍団“デスタリアン”との

戦闘において

一人の男が立ち上がる…。

行け、チェルノブ!

戦え、チェルノブ!!

走れ、チェルノブ!!!

■ゲームの進め方

“CHELNOV”は、地球征服を謀る凶悪組織“デスタリアン”を壊滅させるために、特別につくられた戦闘歩兵服に身をこめた主人公・チェルノブが、強制スクロールによって進んでゆく画面の中を、縦横無尽に躍動するアクション・ゲームです。

チェルノブが手にする武器は全部で6種類。そのすべてが特殊アイテムの取得によって、破壊力などを3段階にパワー・アップさせることができますが、それ以外にもチェルノブには体を武器にした攻撃方法——踏みつけ攻撃——があります。しかし、どんなにパワー・アップしたチェルノブでも、敵の体当たりや攻撃、また、ステージ中のワナにかかると、一撃で倒れてしまいますので、要注意!

強力な武器を手に、舞い上がるようなジャンプで敵との戦闘に挑むチェルノブ!

地球征服を企む“デスタリアン”を倒すための、チェルノブの長く、激しい戦闘の幕が切って落とされようとしている!

行け、チェルノブ!
戦え、チェルノブ!!
進め、チェルノブ!!!



■ゲームの始め方

“CHELNOV”のカートリッジをメガドライブ本体に正しくセットして電源スイッチをON/ しばらくするとタイトル画面に切り替わります。

すぐにゲームを始める時には《START》を、難易度、操作方法などの設定を変更する時には《OPTION》を選んでください(方向・下⇒スタートボタン)。

タイトル画面はしばらくすると、ゲーム画面に切り替わりますが、スタートボタンでタイトル画面に戻ります。



《OPTION画面》の操作方法については、4~5ページをご覧ください。

■画面の見方

ゲーム画面には敵を倒したり、アイテムを入手したりすることで得られる得点と、プレイヤーの残り人数が表示されます。



オプション がめん OPTION画面

タイトル画面で《OPTION》を選ぶ(方向・下⇒スタートボタン)と、OPTION画面に切り替わります。

OPTION画面では難易度、プレイヤー数、ボタン操作などの設定、変更ができます。



各項目ごとの設定・変更は方向ボタンの右左で、また、項目の移動は方向ボタンの上下で行います。



LEVEL

ゲームの難易度を設定します。

難易度はEASY(易しい)、NORMAL(普通)、HARD(難しい)の3段階で設定できます。

PLAYER

プレイヤー(チェルノブ)の人数を設定します。

プレイヤーは3人、または5人で設定することができます。

CONTINUE

コンティニュー回数を設定します。

コンティニューは3・5・10・15回で設定することができます。

プレイヤー・アウトの時点でコンティニュー回数が残っている場合にはカウント・ダウンが始まります。時間内に再スタート(スタートボタン)してください。



RAPID(SHOOT)

連射攻撃(ON)、単発攻撃(OFF)の切り替えをします。

《ON》の状態の時には、攻撃ボタンを押している間は、弾を出しつづけます。

RAPID(JUMP)

連続ジャンプ(ON)と1回ごとのジャンプ(OFF)の切り替えをします。

《ON》の状態の時には、ジャンプ・ボタンを押している間は、ジャンプを繰り返します。

TRIGGER

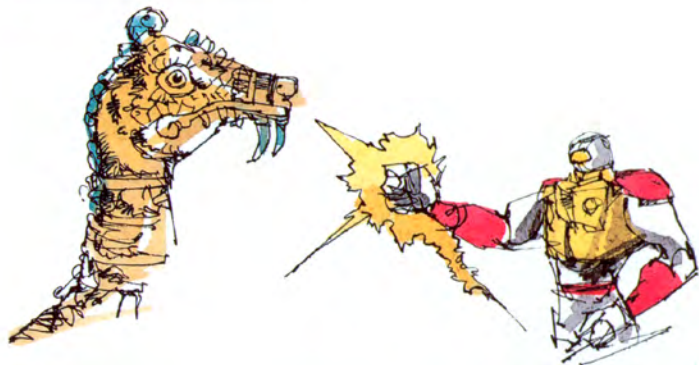
チェルノブの基本的なアクション《SHOOT=攻撃》、《JUMP=ジャンプ》、《D | R=方向(攻撃方向)》の操作ボタンを設定します。自分の得意な操作方向に設定してください。

ボタンの操作はあらかじめ《TYPE 1-1(SHOOT=Aボタン、JUMP=Bボタン、攻撃方向=Cボタン)》に設定してあります。また、《TYPE 2-1、2-2、2-3》では、攻撃方向の右・左を2つのボタンで操作することができます。

SOUND TEST

B.G.M.やS.E.(効果音)を聞くことができます(方向ボタン左または右⇒Aボタン)。B.G.M.、S.E.は全部で77種類(00~76)あります。(一部曲が入っていない番号もあります)

《OPTION画面》での設定が終了したらスタートボタン。タイトル画面に切り替わったら、もう一度スタートボタンを押して、ゲーム・スタート!



操作方法

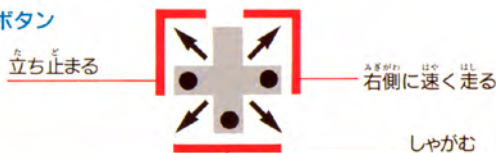
コントロールパッド



スタートボタン

ゲームを始める時に。
また、ゲームを一時中断・再開する時に。

方向ボタン



6 **〈CHELNOV〉は強制的に画面がスクロールしてゆくゲームですので、プレイヤー(チェルノブ)は立ち止まりつづけることができません。画面のスクロールに合わせて、画面の右方向に移動しなければなりません。**

A~Cボタン

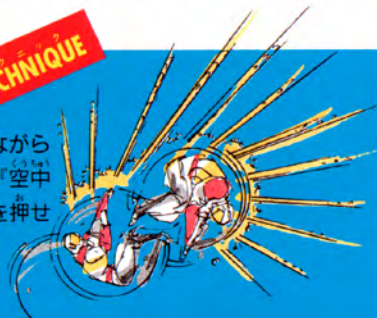
チェルノブの基本的なアクション(攻撃、ジャンプ、攻撃方向の変更)を行う時に。また、方向ボタンと組み合わせることで、ジャンプ、攻撃方向に変化をつけることができます。

なお、各ボタンの設定は〈OPTION画面〉で行ってください。(5ページ参照)。

回転攻撃!

方向ボタン(斜め上)を押しながらジャンプ・ボタンを押すと「空中回転」/ 同時に攻撃ボタンを押せば「回転攻撃」だ!!

TECHNIQUE



アイテム・武器

アイテムはステージ中にある「かがり火」を攻撃したり、アイテムを運んでいる敵を撃ち落とすことによって手に入れることができます。

●UPアイテム

武器のパワーを増強させるアイテムです。赤・青・黄の3種類あり、それぞれの能力を3段階までUPさせます。



弾の大きさ・威力をアップさせます。



一度に発射する弾数、連射能力をアップさせます。



弾の射程距離、射速をアップさせます。



●ジャンプ・アイテム

チェルノブのジャンプ力をアップさせます。



●得点アイテム



円高コイン

得点が1,200点アップします。



ドルコイン

得点が1,200点アップします。

連射、連射!

ジャンプ中や立ち止まっている時には、チェルノブの連射速度がアップします。ただし、画面の端で立ち止まりつづけていると、後から敵が…?!

TECHNIQUE



武器

武器は《UPアイテム》を入手することで、大きさ、連射、射程距離などが、それぞれ3段階まで増強します(7ページ参照)。



●光子力光線(レーザー)

チェルノブが最初から装備している武器。連射がきき、破壊力もあるのですが、攻撃範囲が狭いのが難点？！



●光輪(ディフェンダー)

連射速度、破壊力では“レーザー”よりも劣りますが、パワーアップすることで、攻撃範囲が広がります。



●重力分銅

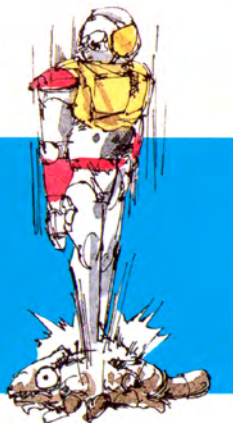
攻撃にスピードはありませんが、一度に4~5個の分銅が拡散するので、広い範囲に有効です。



踏みつけろ！

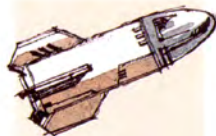
ジャンプから降下・着地する時に、敵にアタックを仕掛ける。破壊力もあるので、大型の敵には連続的なアタックが有効！

TECHNIQUE



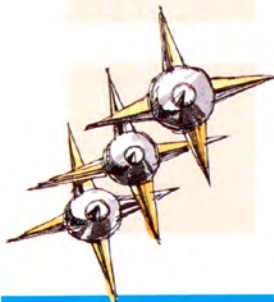
●エネルギー・ブーメラン

射速は速い上に連射能力も上々。また、手元に戻る習性を利用して、『回転攻撃』に使えば威力絶大！



●赤城山ミサイル

敵をしつこく追いかけてゆく、ホーミング・ミサイル。



●飛鉄球

鉄球が3方向に飛び、手元に戻って来る武器。破壊力は高いのですが、増強していないと使いこなせない？！

TECHNIQUE

アトモドリはできない！

ひたすら走りつづけるチェルノブには、後をフリカエルことはできません。アイテムの落とし場所には気を付けてください。

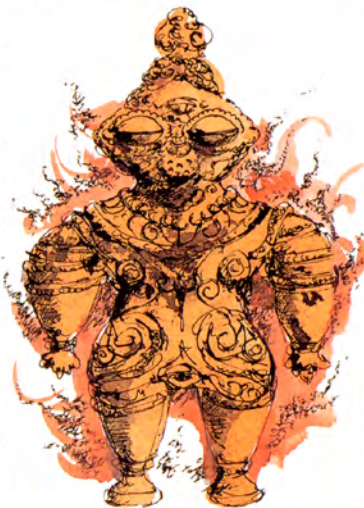


STAGE

チェルノブが戦闘をつづける場面は全部で7面。それぞれにシツコイ敵、手強いボスどもが待ち受けています。

STAGE 1

謎の凶悪組織“デスタリアン”の地底基地からの脱出/ 洞窟、そして“ウォール・ドラゴン”の待ち受ける奇妙な神殿へと舞台は移ります。



STAGE 2

地底に生えるブキミな植物群。地の底から湧き出す沼がつづく辺境地帯をぬけると、待ちかまえるのは“ドグー”?!



STAGE 3

ワッソーと生い繁る密林地帯をぬけると奇妙な石像群が出現。そして舞台はインカ帝国の遺跡へ…。

STAGE 4

舞台は一変、ピラミッド、スフィンクスが建ち並ぶ砂漠地帯へ。秘密基地へ侵入すると待ち受けるボスは“マドグー”。巨大な体にも弱点は必ずあるはず…?!



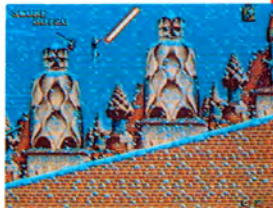
STAGE 5

アステカ・太陽の帝国へと戦闘の舞台は進む。しつこく現われるザコの群れを通りぬげると待ち受けるブキミな首領は“ジラフィー”。



STAGE 6

ゴウディ風の建築物をバックに戦闘をつづけるチェルノブ。降りしきる雪とともに、執拗なデスタリアン軍団の攻撃は、ますます激しさを増してくる…。



STAGE 7

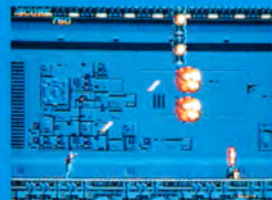
いよいよ戦闘の舞台はクライマックスへ。“デスタリアン”が地球侵略の本拠地にしたニューヨークでチェルノブを待ちかまえているのは“クィーン・デスタリアン”!



TECHNIQUE

斜め撃ち!

方向ボタン(上、または斜め上)を押しながら攻撃ボタンを押すと、斜め上へ向けて攻撃ができます。ただし、チェルノブは頭上へ向けての攻撃はできません。



カートリッジは精密機器ですので、とくに次のことに注意してください。



でんげん オフ かくにん
電源OFFをまず確認!

カートリッジを抜き差しする時は必ず、本体の電源スイッチをOFFにしておいてください。電源スイッチをONにしたまま無理にカートリッジを抜き差しすると故障の原因になります。



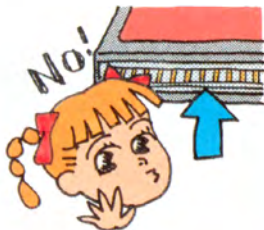
カートリッジはデリケート

カートリッジに強いショックを与えないでください。ぶつたり、踏んだりするのは禁物です。また分解は絶対にしないでください。



たんしふ ぶ
端子部には触れないで

カートリッジの端子部に触れたり、水で濡らしたりすると、故障の原因になりますので注意してください。



ほかんばしよ ちゆうい
保管場所には注意して

カートリッジを保管する時は、極端に暑いところや寒いところを避けてください。直射日光の当たるところやストーブの近く、湿気の多いところなども禁物です。



やくひん つかふ
薬品を使って拭かないで

カートリッジの汚れを拭く時に、シンナーやベンジンなどの薬品を使わないでください。



あそぶ とき
ゲームで遊ぶ時は

長い時間ゲームをしていると目が疲れます。ゲームで遊ぶ時は健康のため、1時間ごとに10~20分の休憩をとってください。また、テレビ画面からなるべく離れてゲームをしてください。



メガドライブをプロジェクションテレビ(スクリーン投影方式のテレビ)に接続すると、残像光量による画面焼けが生じる可能性があるため、接続しないでください。



©PAON DP Inc.
DATA EAST and DATA EAST logo(s) are
registered trademarks of G-MODE Corporation.

この商品は、株セガ・エンタープライゼスがSEGA MEGA DRIVE専用の
ソフトウェアとして、自社の登録商標 **SEGA** の使用を許諾したものです。

Patents: U. S. Nos. 4,442,486/4,454,594/4,462,076; Europe No. 80244; Canada No. 1,183,276;
Hong Kong No. 88-4302; Singapore No. 88-155; Japan No. 82-205605 (Pending)

T-13073