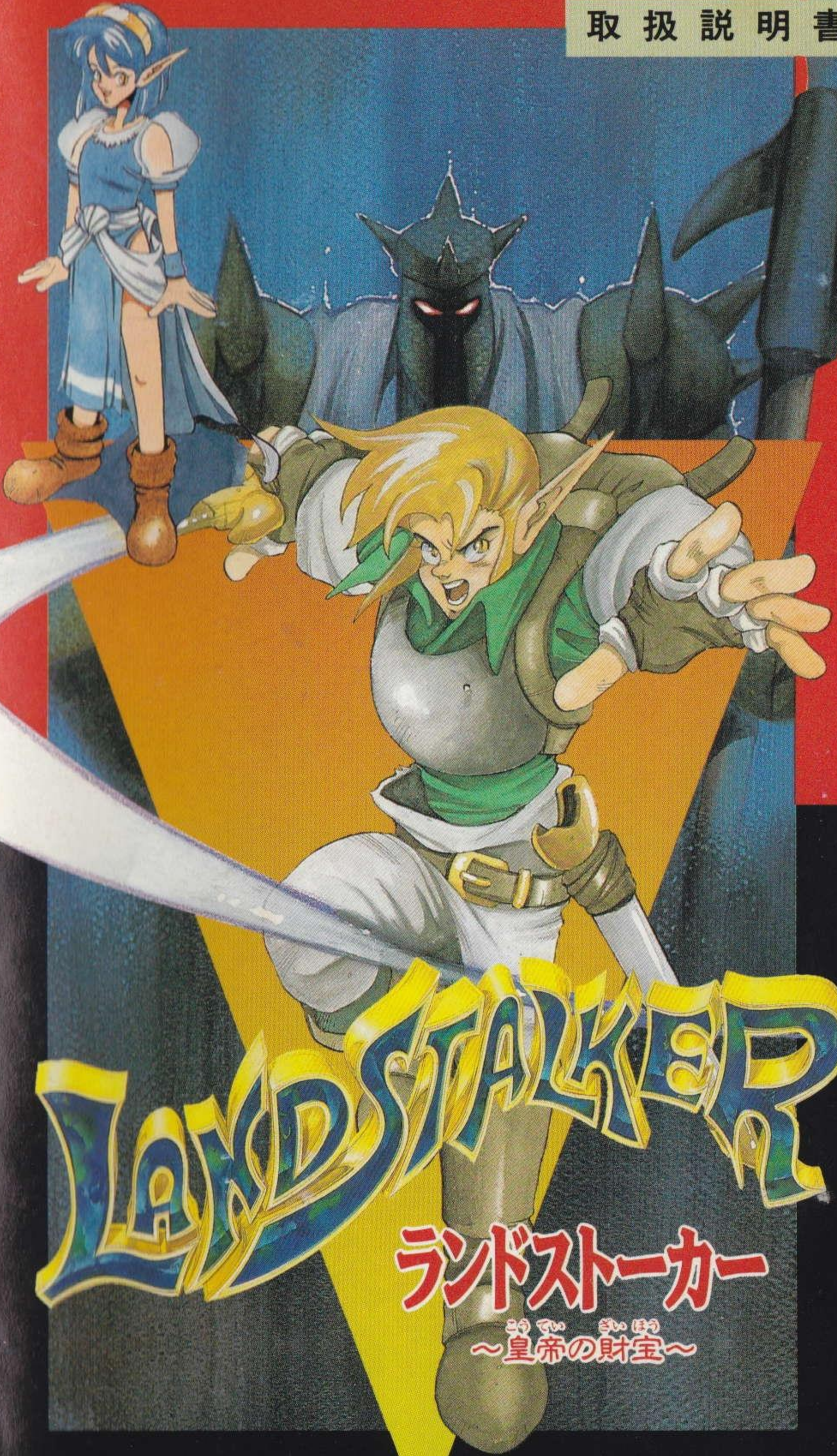


取扱説明書



LANDSTALKER

ランドスターカー

こうてい さいほう
～皇帝の財宝～

SEGA

この度はメガドライブカートリッジ
「ランドストーカー皇帝の財宝」を
お買い上げいただき誠にありがとうございました。

ゲームを始める前に
この取扱説明書をお読みいただきますと、
より楽しく遊ぶことができます。

もくじ

CONTENTS

プロローグ	3
メルカトル島全図	8
操作方法	10
ゲームの特徴・目的	11
冒険の始め方	12
ゲーム画面の見方	14
ライルのアクション	18
町・村では	24
メルカトル島での処世術	26
主要キャラクター	32
モンスター	35
ライルの装備・アイテム	40
テクニック・ヒント集	44
使用上のご注意	50

プロローグ

—ランドストーリーカーストーリー—



数百年前、キング・ノールは、この地を支配していた悪名高い王であった。彼は贅沢の限りをつくし豪華な宮殿を建て、その上世界中からありとあらゆる財宝を集めていた。しかし、

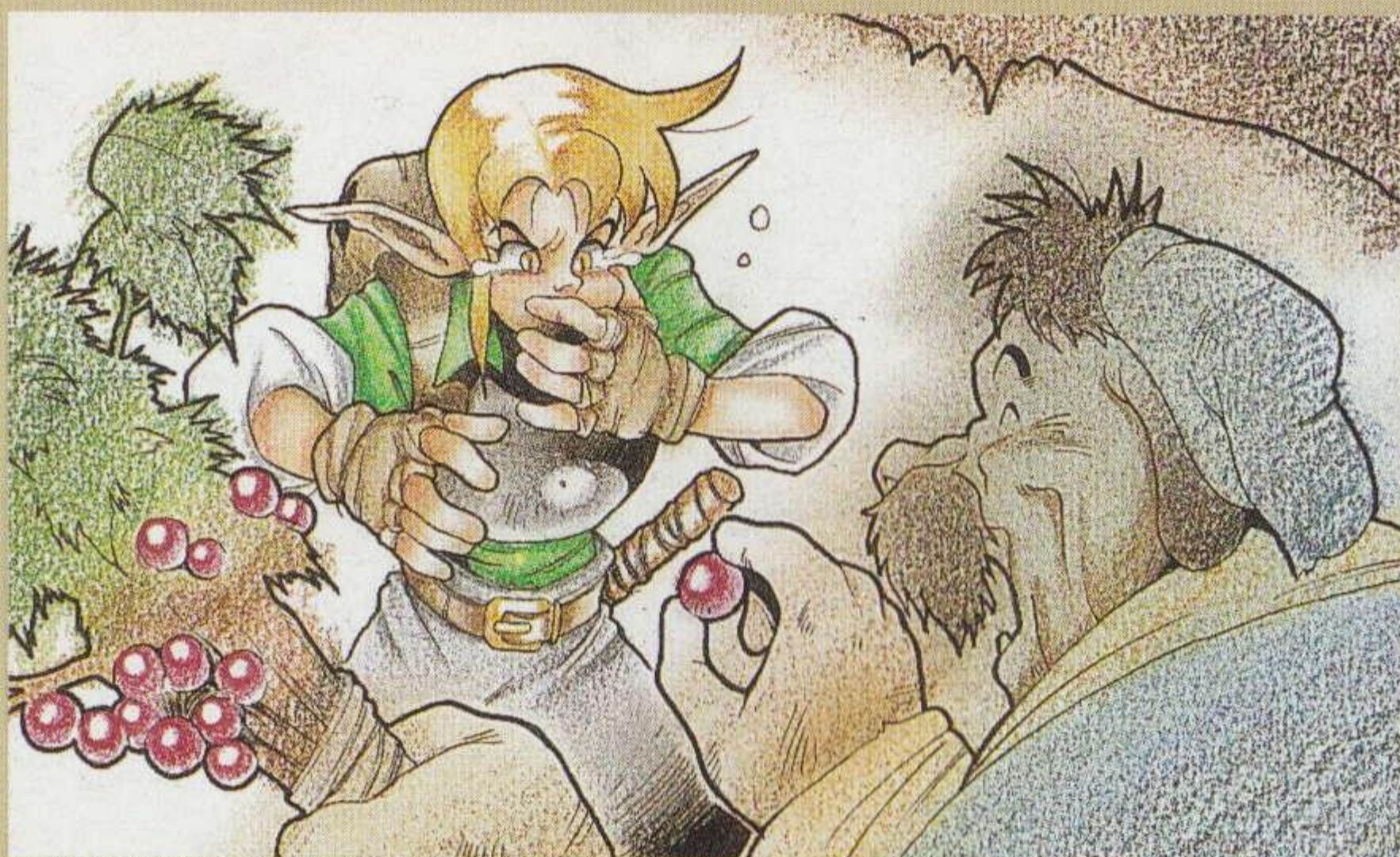
苦しい生活をしていた民衆たちは、3人の指導者のもとで反乱軍を結成、ついにはキング・ノールを王の座から引きずり降ろした。その後3人の指導者がそれぞれの国を造り、平和な生活に戻った。

だがキング・ノールの姿とその莫大な財宝は、数百年たった今でも行方がわからず、伝説となって語り継がれている。

カルバの町の市場に1人の男がいた

彼こそがこの冒険の主人公、ライルである





店のオヤジ：^{にい}そこのエルフのお兄さん！
 エケエケの実買^{みか}ってってよっ

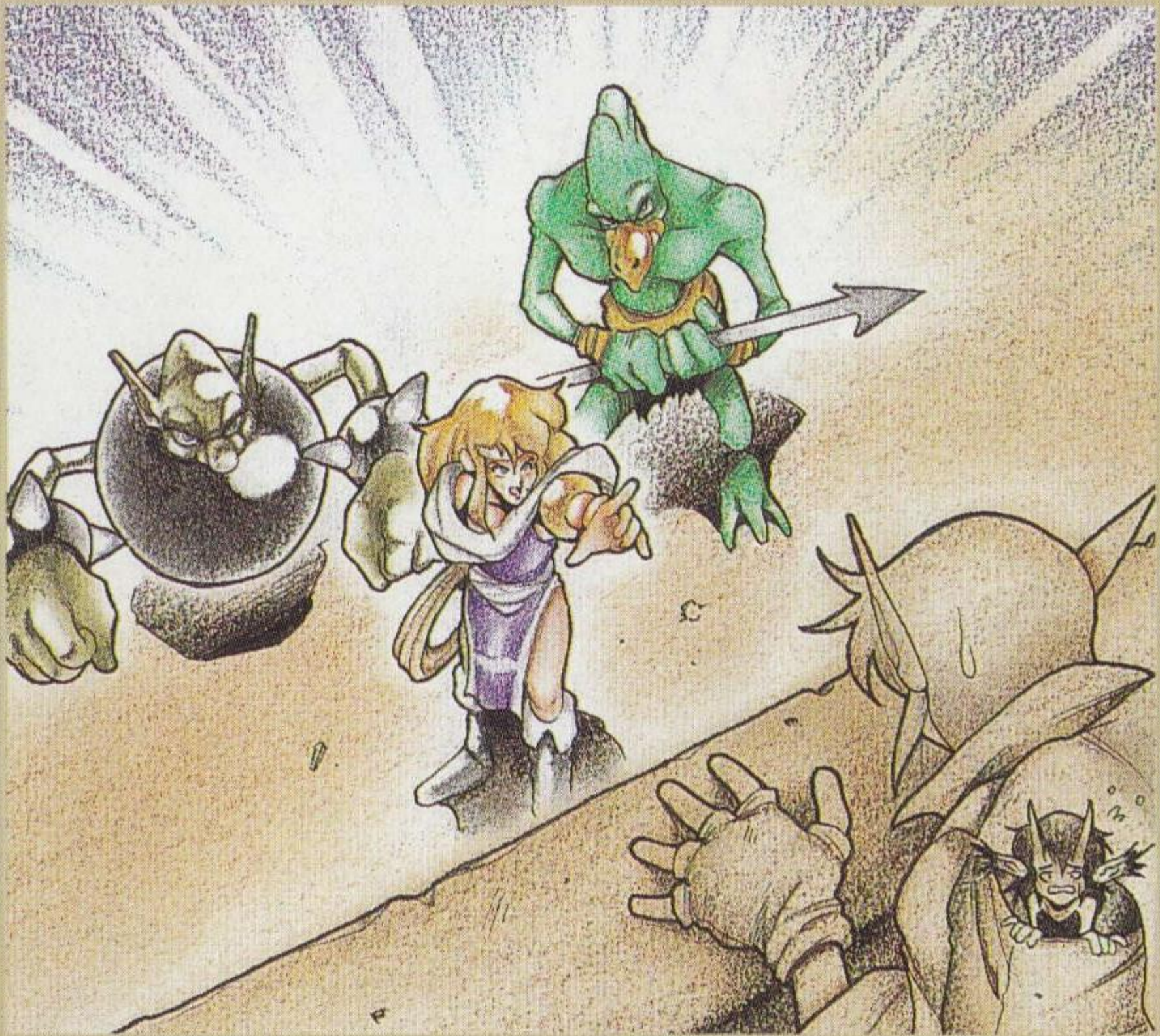
ライル：^いいらないよ、そんなもん

オヤジ：^たまあ、そう言^いわずに食^たべてよ、ほら

ライル：^す酸^すっぱくて、すげーまずいぞ!!!!



オレの名は、ライル。トレジャーハンターと呼ばれる財宝目当ての冒険家だ。命がけでつかんだお宝「ジプタの秘宝」を“お客”に渡し報酬をもらうために、このカルバに舞い戻って来たのだ。お客との取引は明日だ。そこで町をぶらついていたら、妙な実を買わされてしまった。



カーラ：そのバックの中の娘をこっちによこしな！
 クース：よこすんだよー
 ズウム：そーだー
 ライル：何わけわからないこと言ってんだ？
 なんなんだあ？ おまえらは！

とり
取引の朝がやってきた。早いとこ「ジプタの秘宝」を金に
 替えちまって、のんびりしたい……財宝荒らしとはい
 え、仕事熱心なオレもたまにはOFFが必要だ。
 約束の場所で約束の金貨を受け取った。取引成立だ。その
 瞬間、なんか小さいもんがバッグに飛び込んで来て助けを求
 めている。「追われているのよ……、一緒に逃げて」、ん、女
 か？ そこへおかしな3人組がやってきた。「そこへ逃げ込ん
 だ娘をお渡しよ！」、ボスは女か。こんなやつら剣で追い払う
 のは簡単だが、コトを荒立てるのは面倒だし、女に手を上げ
 るのは趣味じゃない。フェミニストのオレはバッグの“お荷
 物”と一緒に、奇妙な3人組から逃げだした。



フライデー：あたい、
フライデーっていう
んだ。

ライル：サッキュバ
ス（小悪魔）って初
めて見たけどオレに
何の用だい？

変な3人組から逃れたオレとバッグの中身は町外れにいた。バッグの中から出てきたのは、フライデーと名乗る小さな悪魔の女の子だった。コイツの話では、さっきの3人はカーラ、グース、ズワムという名で、しつこくコイツを追い回しているらしいのだ。それよりもオレを驚かせたのは、フライデーが口にしたあの「キング・ノールの財宝」のことだ。トレジャーハンターと名乗っている奴なら、一度は挑戦している幻の財宝だ。誰もつかめなかった謎をこの小娘（とは言ってもオレより年上らしいが）が知っているというのだ。「あたいの召使いになったら、もっといい情報を教えるけど」くそー、ノールの宝のためなら奴隷でも何でもなってる！

カーラ：おまえたち、
今度逃げられたらこ
んなもんじゃ済まな
いからね！



フライデーによれば、キング・ノールの財宝は大陸の東にある「メルカトル島」にヒントがあるらしい。メルカトルといえば、モンスターがうろつくオレたち冒険家連中でも敬遠するところだ。しかし、そんなことでビビっちゃいられない。怪鳥デルドリッヒ三世の背中から、島の高台に飛び降りたオレたちは、メルカトルの大地に偉大なる冒険の第一歩を踏み出したのだ。



謎はミステリーアイランド「メルカトル」に!?
ライルとフライデーを待ち受けるものは?

メルカトル島全図

MERCATOR ISLAND

ライルとフライデー、そしてあなたが冒険する舞台は、大陸から少し離れたこのメルカトル島です。

デステル

崖の中腹にあるドワーフたちの小さな村。花の栽培が盛んで、うっかり花壇に踏み込んでしまうとひどく怒られてしまう。



バーラ

海辺の小さな漁師の町。メルカトルの町とはトンネルで結ばれている。大陸への定期船も停泊する。

ミルの塔



マサン

ふる しま す げんじゆうみん
 古くからこの島に住む原住民
 ぞく むら きず
 マサン族の村。傷ついたライ
 せんよう むすめ すく
 ルが、村長の娘ファラに救わ
 さいしよ た よ むら
 れて最初に立ち寄る村。

リュマ

ちい みなとまち にんげんがた しゆぞく
 小さな港町。人間型の種族が
 ちゆうしん みなとまち
 中心である。港町というだけ
 おお とうだい とくちよう
 に、大きな燈台が特徴。

ぬまち しんでん 沼地の神殿

グミ

に ぞく
 マサンに似たグミ族
 むら むら
 の村。マサンの村に
 だ
 ちょっかいを出して
 たいりつかんけい
 きていて、対立関係
 になっている。



メルカトル

しまさいだい まち しま どうち
 この島最大の町であり、島を統治
 こうやく しろ
 しているメルカトル公爵の城もあ
 みせ なら
 る。さまざまな店が並んでいる。

操作方法

HOW TO MANIPULATE

■ コントロールパッド各部分の名称

このゲームは1人用です。コントロールパッドをメガドライブ本体のコントロール端子1に接続してください。



● 各ボタンのおもな役割

各ボタンに割り振られているおもな役割は、それぞれ以下のとおりです。詳しい操作については、各項目を参照してください。

スタートボタン——ゲームを開始したり、持ち物画面を表示させたりするときに使います。

方向ボタン——歩く・カーソル移動など

A・Cボタン——剣を振る・話す・持つ・コマンド決定など

Bボタン——ジャンプ・コマンドキャンセル・コマンドバックなど

ゲームの特徴・目的

DISTINCTIVE&PURPOSE OF GAME

多彩な3次元マップ

『DDS-520』によって実
現されている世界は、私た
ちの実際の世界と全く同じ
です。町や村や城、森や海
や川が、すべて同じスケー



ルで存在します。この合計700枚にもなるマップが、すべてち
ゃんとつながっていて巨大な箱庭になっているのです。



本格3D画面

このゲームは「高さ」を実現
したことにより、上下のマップ
が正確につながっているのです。

ランドストーリーの目的

ライルは、移動できる範囲でマ
ップを自由に冒険します。皇帝の
財宝をつかむために、町で情報を
集め、フィールドで敵と戦い、ダ
ンジョンをクリアして、イベント
やクエストをこなしていくのです。



フライデー「さあ 冒険のはじまりよ
気をひきしめて がんばってね!
レッツ ゴー!!

● 村



● フィールド



● ダンジョン



ぼう けん はじ なた 冒険の始め方

LET'S BEGIN YOUR ADVENTURE



カートリッジを差し、
スイッチを入れる

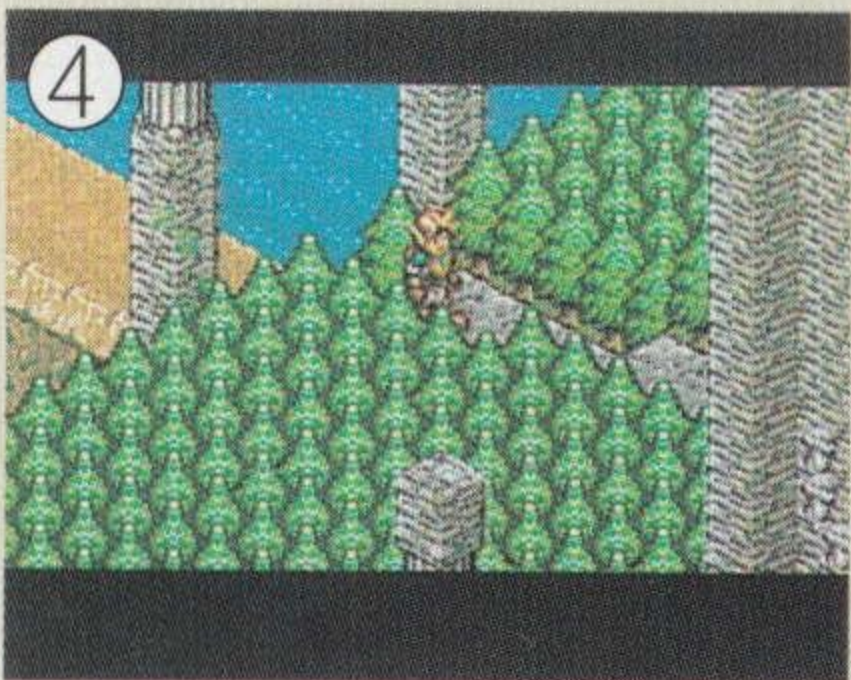
「SEGA」のロゴに続いて
『ランドストーカー』のタイ
トル画面が出たら、スタート
ボタンを押してください。



はじ ぼうけん
A 初めて冒険を
するときには…

①で「はじめる」をAまたは
Cボタンで選んでください。

②で方向ボタンを使い冒険
を選んでください。明るくな
っているカコミに合わせて、
AまたはCボタンを押すと③
の画面になり、冒険が始まり
ます。



けつていまえ
決定前ならBボタン
ひとつまえ
で1つ前の画面に!!



B 冒険の続きをする

記録してある冒険の続きをするときは、「はじめる」を選んで、続けたい冒険を選択します。最後に記録した教会から再び始まります。

C 記録を写す

冒険の記録をほかの番号にコピーしたいときは、「うつす」を選びます。最初にコピーしたい記録を選択して、次に記録先の番号を選んで「はい」で決定してください。前に記録してある場合は、データが消えてしまうので注意してください。



コピーしたい
データを入れ
たい場所に！



記録を消す

記録を消したいときは、「けす」を選択します。消したい記録を選択して「はい」で決定してください。
消し間違いに注意！！

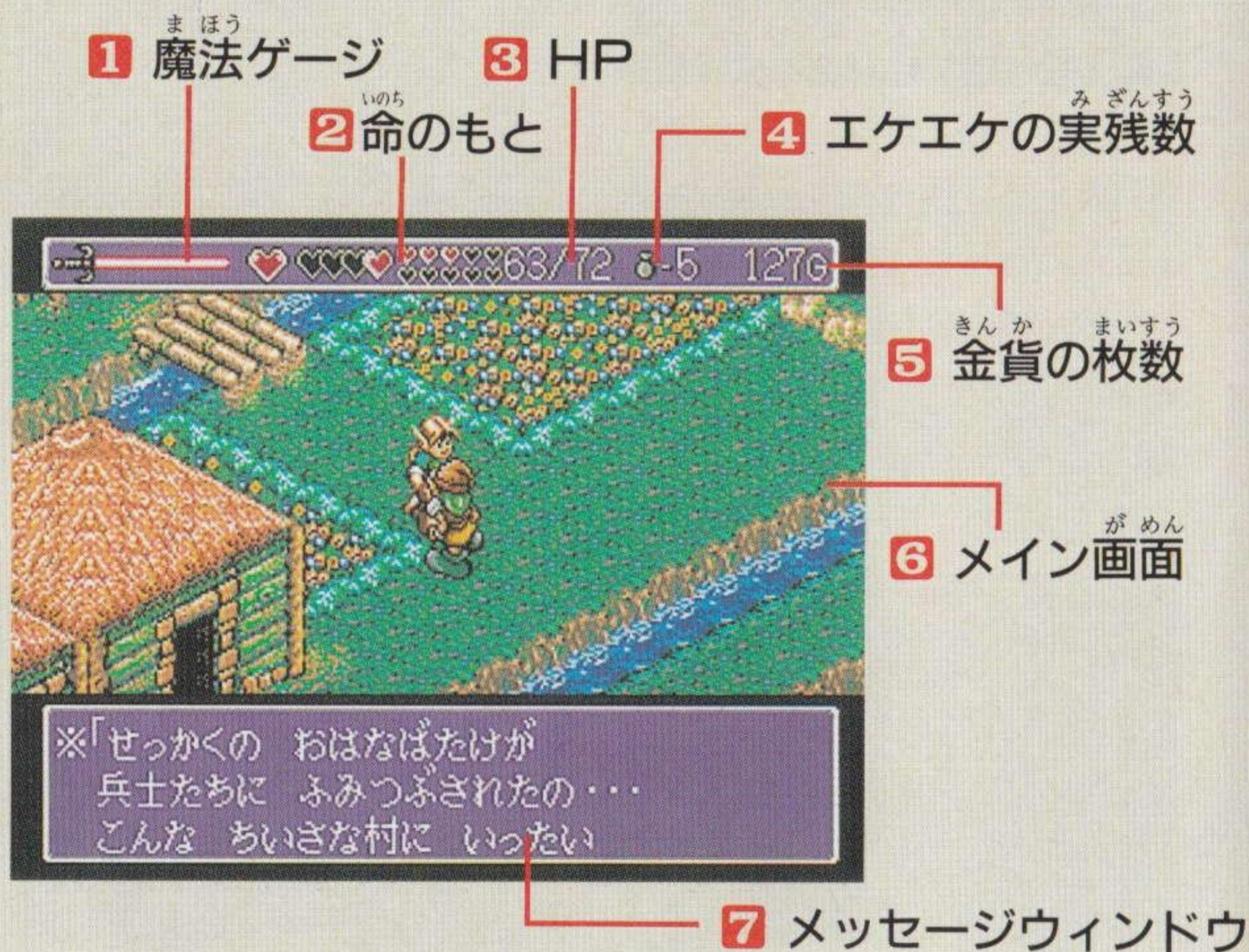


- ◎冒険の記録は各町や村にある教会でできます。冒険の記録は4カ所までセーブすることができます。記録に記される時間は、それまでのプレイ時間です。
- ◎冒険の記録方法は、24ページを参照してください。

ゲーム画面の見方

HOW TO WATCH THE GAME SCREEN

■ 通常画面



1 魔法ゲージ

ライルがある剣を装備し、魔法ゲージがFULLの状態まで

たまったときに、剣を振ることによって魔法を繰り出すことができます。ゲージは、剣を振らないでいると自動的に満たされていきます。19ページと40ページを参照してください。



2 命のもと

ライルの体力の残りを赤くなっているハートで表示してあります。命のものは3種類の大きさで表示されます。

♥ 50ポイント ♥ 10ポイント ♥ 1ポイント

3 HP(ヒットポイント)

体力を数字で表示してあります。左の数字が残りHP、右が現在の体力の最大値を表しています。

4 エケエケの実残数



エケエケの実(42、47ページ参照)を使うことによって、何ポイントかずつ体力を回復することができます。ここに表示されている数字は、現在ライルが持っているエケエケの実の残り数です。これが残っていれば、ライルがダメージを受けてHPがなくなっても、フライデーが自動的に回復をしてくれます。

5 金貨の枚数

持っている金貨の枚数です。これを使って、武器やアイテムの買い物、宿屋に宿泊、教会での治療などができます。金貨は、敵を倒して稼いだり、イベントで誰かにもらったりします。24ページを参照してください。



6 メイン画面

ライルは、この中で冒険を繰り広げます。さまざまな地形があり、いろいろな仕掛けがかくされていて、強力なモンスターもたくさんいます。自慢の剣を振りながら、縦横無尽にメルカトル島を走り回ってください。

7 メッセージウィンドウ

人に話を聞いたり、イベントが起きたときなど、ここにメッセージが表示されます。グラフィックだけでなく、ここに出るメッセージにもゲームを進める上で、重要なことが表示されますので常に注目してください。

サブ画面 がめん

通常画面で、スタートボタンを押すとサブ画面に切り替わります。方向ボタンでカーソルを移動させ、**A**または**C**ボタンで「つかう」を選択するとアイテムが使用できます。

● アイテム画面 がめん

カーソル



アイテム名・個数 めい こすう

「そうび」を選択すると せんたく



● 装備画面 そうび がめん ⇨ **B**またはスタートボタンで通常画面に戻ります。 つうじょうがめん もど

サブ画面から、「そうび」を選択するとこの画面に切り替わります。光って表示されているのが、ライルが現在装備している武器、防具です。青く影になっているのは、持っているが装備していないものです。方向ボタンで選択して、**A**または**C**ボタンで装備を変えることができます。

まち・村

24ページ

冒険ぼうけんを続つづけていると、途とちゆう中に町まちや村むらがあるはずです。ここに人ひとたちと話はなしかけると情じゆうほう報きが聞きけます。また、ドいアえかたら家なや建はい物きの中なかに入はいることができきます。



アスラル「フォッ フォッ フォッ・・・そうか
ノール王の財宝を

● 人と話はなす



● 家いえに入はいる

フィールド・ダンジョン

26ページ

フィールドなどでは、待まちち受うけていいるモもんスすターと戦せんとう闘とうになり、そそれれぞぞれれを倒たおすと金きん貨かやアあイいテムてを手てに入いれることこがかでききます。また、右みぎ下したの写みぎ真したのよよううにマまッっプぷのつつななががり部ぶのことところろに進すすんでいいくと、ととなりりのマまッっプぷに移い動どうししまます。



● 戦せんとう闘とう



● マまッっプぷのつつななががり部ぶ



● 気き絶ぜつ

でききずずに倒たおれて起おき上あがれななくくななってししままいいまます。ここれれが気き絶ぜつでです。気き絶ぜつすすると最さい後ごに記き録ろくししたたとところろままで戻もどされされれまますのので、冒ぼう険けんが進すすんだらここままめに記き録ろくををししててくくだだささい。

ゲームオーバー

ライルうしなのHPはーとをすすべて失うしない、そそののとときエえケけエえケけのの実みななのの回かい復ふくアあイいテムてのの残ざん数すうががなないいとときは、自じ動どう回かい復ふくががき

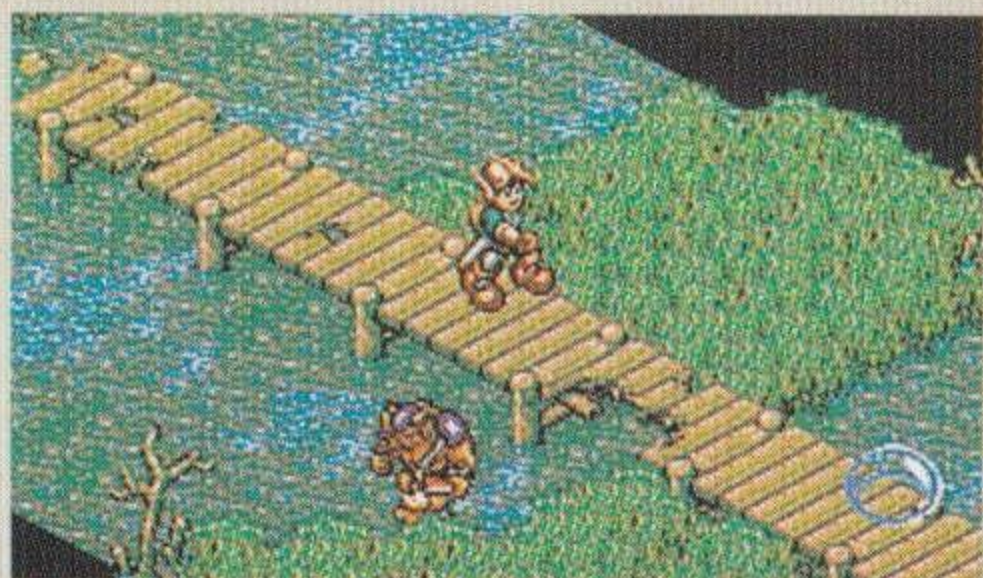
ライルのアクション

ACTION OF RYLE

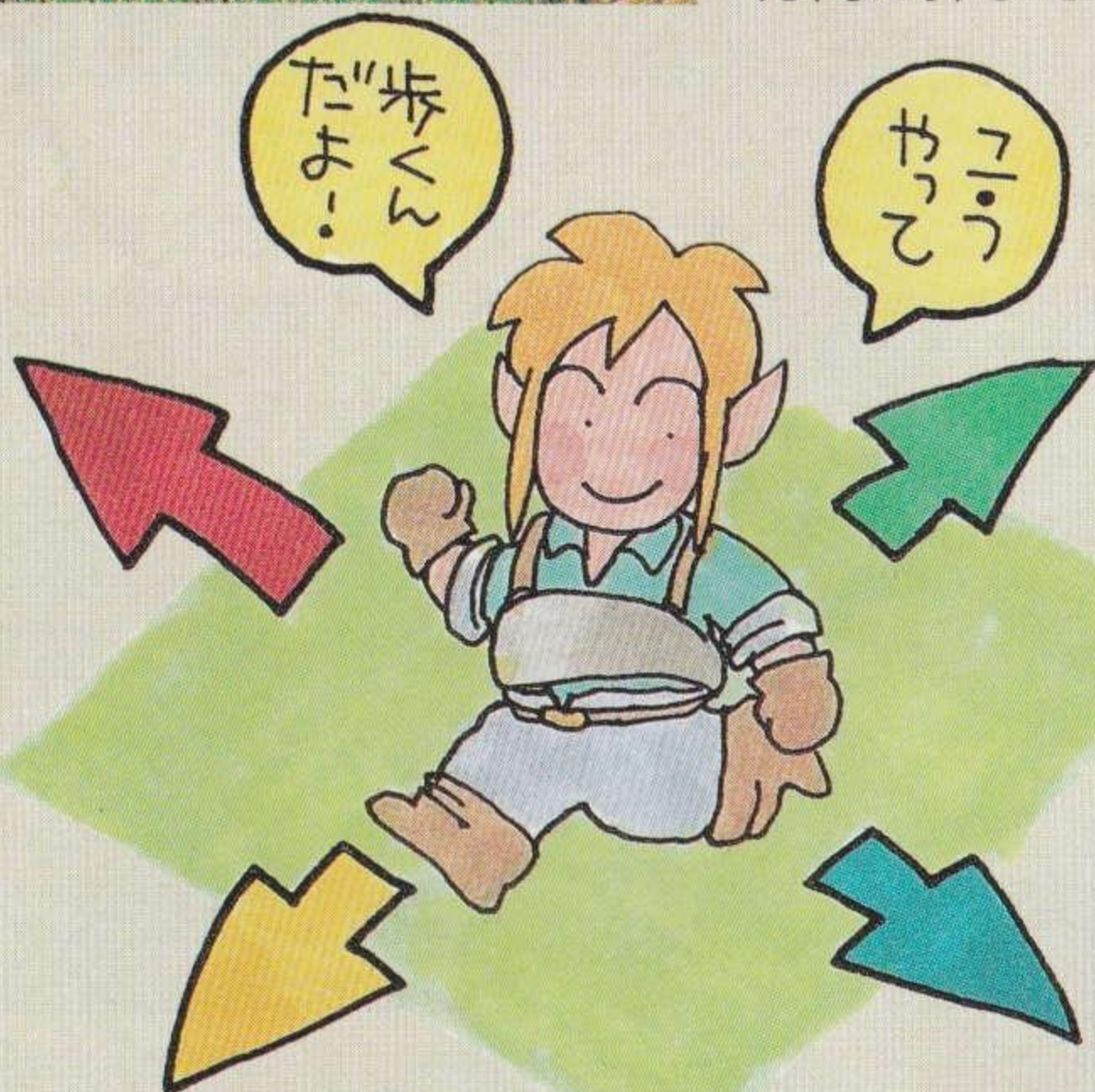
主人公のライルは、あなたの操作によってさまざまな動きをします。冒険をスムーズに進めるために、ライルの操作方法を完璧にマスターしてください。

ある
歩く

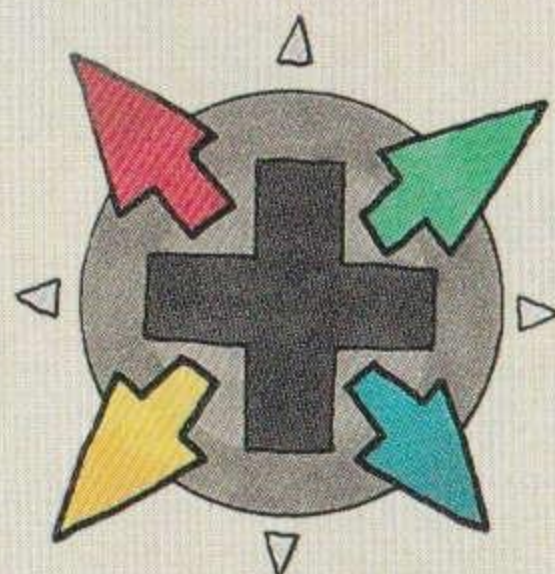
ほうこう
方向ボタン



ライルを歩かせるためには、下の図のように斜めに歩かせなければなりません。したがって方向ボタンを進ませたい斜め方向に押ししてください。



このゲームは、視点が斜め上からのものになっています。たとえば、斜め右下に方向ボタンを押すとライルは見かけ上建物と平行して歩くことができます。



お 降りる お 落ちる

ほうこう 方向ボタン



お ▲降りる

お ▲落ちる

ライルは、方向ボタンで切り立ったガケの上や塔の上などから飛び降りたり、落下することができます。いくつかのマップをまたいで落下していくこともあります。

けん ふ 剣を振る

ⒶまたはⒸボタン

ⒶまたはⒸボタンを押すと剣を振ります。剣を振ることによって、モンスターに攻撃することができます。装備を変えると、攻撃力が変わります。



◆ レベルアップ

ライルは、“命のもと”を増やしていくことによって攻撃力をUPさせていきます。

◆ ま ほう 魔法



ライル自身は魔法を使う能力を持っていません。剣によっては装備することで、魔法と同様の効果を出すものがあります。魔法ゲージをFULLにして、ⒶまたはⒸボタンを押して剣を振ると剣から魔法が繰り出されます。

も 持つ

▶ A または C ボタン



ツボや箱など、持つことのできる対象物の前で A または C ボタンを押すと、ライルはそれを持ち上げます。そのまま歩いたりジャンプもできます。

お置く・投げる

▶ A または C ボタン

物を持ち上げた状態で、もう一度 A または C ボタンを押すと、物を置いたり投げたりします。23ページ「ジャンプ投げ」の項を参照してください。



はな 話 す

▶ A または C ボタン



モリオ「やっ! わかもの またあったな
ほとほと ついてないぜ オレたちは…
こんどは ガケくずれだとき



町や村などで人に近づいて A または C ボタンを押すと、会話ができます。

よ 読 む



ほこらの滝
グミの村 マサンの村

①または③ボタン

道中には、立て看板や文字プレートがあります。近づいて①または③ボタンを押すと、そこに書かれている文字を読むことができます。道しるべなどは、必ず読むようにしましょう。

あ 開ける

①または③ボタン

家の中やダンジョンなどにある宝箱は、①または③ボタンで開けることができます。その中にアイテムなどが入っているときは、自動的にそれを手に入れ、メッセージが表示されます。



いのちのもとを みつけた

のぼ 登 る

ほうこう 方向ボタン

高い壁などにあるツタやハシゴに向かって方向ボタンを入れると、これらを登ることができます。



〈ツ タ〉



〈ハシゴ〉

お 押 す

ほうこう 方向ボタン

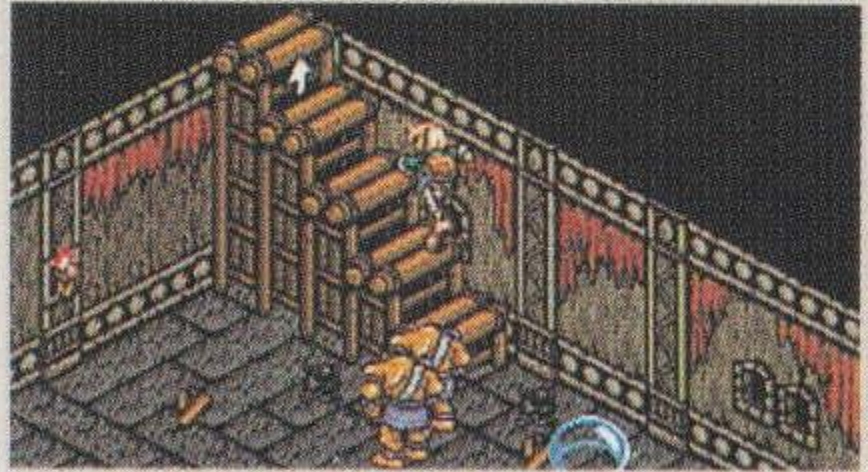
一部のダンジョンの仕掛けでは、押すこともできます。



ジャンプ

Ⓑボタン

Ⓑボタンを押すとライルはジャンプします。方向ボタンを登りたい方向に入れ、連続してⒷボタンを押すと階段などを登っていきます。



の乗る

Ⓑボタン

へモノ



へ人



Ⓑボタンで箱やベッドなどの物の上や人の頭の上へ飛び乗ることができます。ライルが、一回に飛び上がる高さは、1.5段分（人の大きさのおよそ $\frac{3}{4}$ ）です。高い場所に乗るには、目標より低い場所へ乗り、飛び移るようにすると段々と高く乗ることができます。

ジャンプ斬り

Ⓑボタン+ⒶまたはⒸボタン

敵のモンスターの攻撃を、ジャンプでかわしながら剣を振りたときは、Ⓑボタンを押して、すぐに（または同時）ⒶまたはⒸボタンを押します。



ジャンプ投げ

②ボタン→①または③ボタン

物を持ち上げた状態のままジャンプして、すぐに①または③ボタンを押すと物を投げます。方向ボタンを入れて歩きながらジャンプすると、より遠くへ投げることができます。



〈その場投げ〉



〈ダッシュ投げ〉

ジャンプ調べ

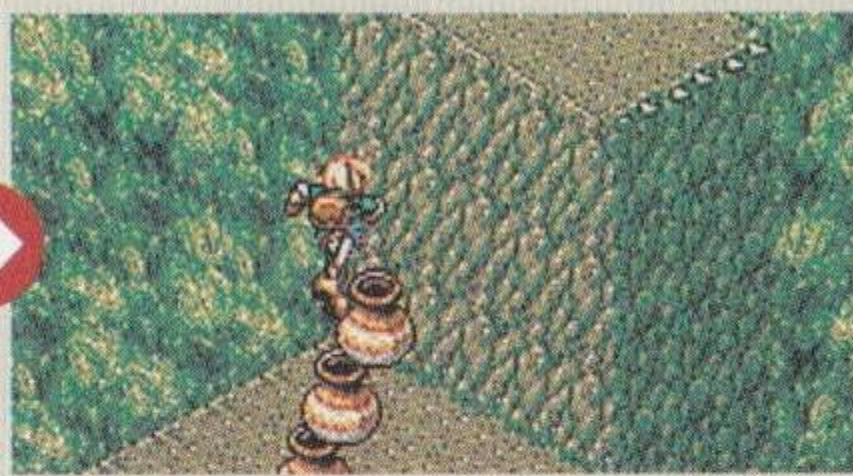
②ボタン→①または③ボタン



家の戸棚の上など高い所にある宝箱などは、②ボタンでジャンプしてから①または③ボタンを押すと、調べて開けることができます。

積む→乗る

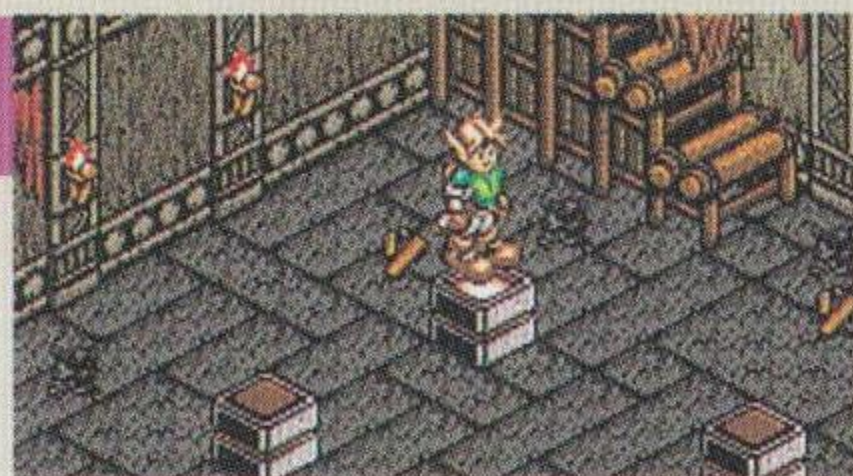
①または③ボタン



2個以上の箱などを、少しずつずらして積み重ねて階段を作ると、高いところへも登っていけます。

踏む

スイッチなどがあるときは、ジャンプして乗ると、踏む(ONにする)ことができます。



町・村では……

IN THE TOWN OR THE VILLAGE

メルカトル島の町や村には、たくさんの方がいて、いろいろな店などもあります。数多くの出会いと、買物で冒険の準備をするのを忘れずに……

人と話す

冒険のためのヒントや財宝の隠し場所がわかるかもしれません。状況に応じてメッセージも変わりますのでこまめに人の話を聞いてください。



施設を利用する

店や宿屋、教会では、目的に見合った必要な物を持ち上げてカウンターに持っていきます。



道具屋「それはどくけしそうです 金貨75枚 やまいばっ!



目的の物を持つ

買いたい物や、必要な本などを 持ち上げ値段を聞きます。

カウンターへ行く

店の人や神父さんの正面のカウンターに物を置きます。



道具屋「金貨75枚 いただきます お買いあげですか? >はい いいえ



道具屋「どうも ありがとうございます!!



金貨を払う

「はい」と答えると、その値段の金貨が自動的に支払われます。

教会

教会では、冒険の記録や毒や幻覚の治療などができます。

必要な本を取って神父さんの

ところに持って行ってください。教会には、次のような本が置いてあります。



- | | |
|----------|------------|
| ♠ 記録の本 | 冒険の記録をします。 |
| ♣ 呪い解きの本 | 呪いを解きます。 |
| ♦ 毒消しの本 | 毒を治療します。 |
| ♥ 幻覚の本 | 幻覚を治療します。 |



神父「それはきろくのほんだよ」



神父「冒険の記録なら きろくはいらん
いつでもしゅうに記録できるが どうだね？」
▶ はい いいえ

◀ 本はいろいろな種類
が用意されています。



宿屋

宿屋に宿泊すれば、HPの回復ができます。宿帳を持って宿屋の主のところへ行って

ください。教会と同じ手続きを踏めば、泊まることができます。また、みやげ物を買うこともできます。

道具屋



道具屋「それはエケエケのみ
よい品じゃよー！」



店の主人に品物を持っていくと、冒険のアイテムを買えます。

メルカトル島での処世術

FOR LIVE THOROUGH IN THE MERCATOL

この島では、攻撃性の強いモンスターが多く、また、ダンジョンではさまざまな仕掛けがライルを待ち受けています。冒険のために覚えてください。

●モンスターに遭遇！●

町を出て歩いていると、好まざるときでもモンスターと戦わなければならないこともあります。倒せば金貨やアイテムなどがもらえますが、攻撃を受けるとダメージがあります。金貨やアイテムは、取りにいけばライルのものになりますが、先にモンスターが取ってしまうこともあります。そのモンスターを倒せば、金貨に限り取り戻せます。



金貨



アイテム

▲金貨などは、一定時間で消えてしまいます。



モンスターは種類によってさまざまな攻撃を仕掛けてきます。相手を見て敵の攻撃パターンを覚えてください。

●見えざるワナ●

『ランドストーリーカー』の世界では、壁や林の向こう側にも物が存在しています。つまり、木の間の見えないところや大きな岩の向こうに段差があるならば、そのままただ歩いていても、まっすぐ進むことはできません。次にこのような場合の例を示してみました。



林の抜け道を歩いていたら進めない、行き止まり? そんな場合ジャンプしてみてください。画面には見えない段差があるときも……



町中や家の中でも向こう側に人や物が隠れていることがあります。ジャンプしたり、話しかけたりといろいろ試すと何か発見があるかも……



● 地形 ●

冒険を進めるためには、さまざまな難所をクリアしなければなりません。この島にはどんな地形や仕掛けがあるか、いくつかの例をあげておきます。

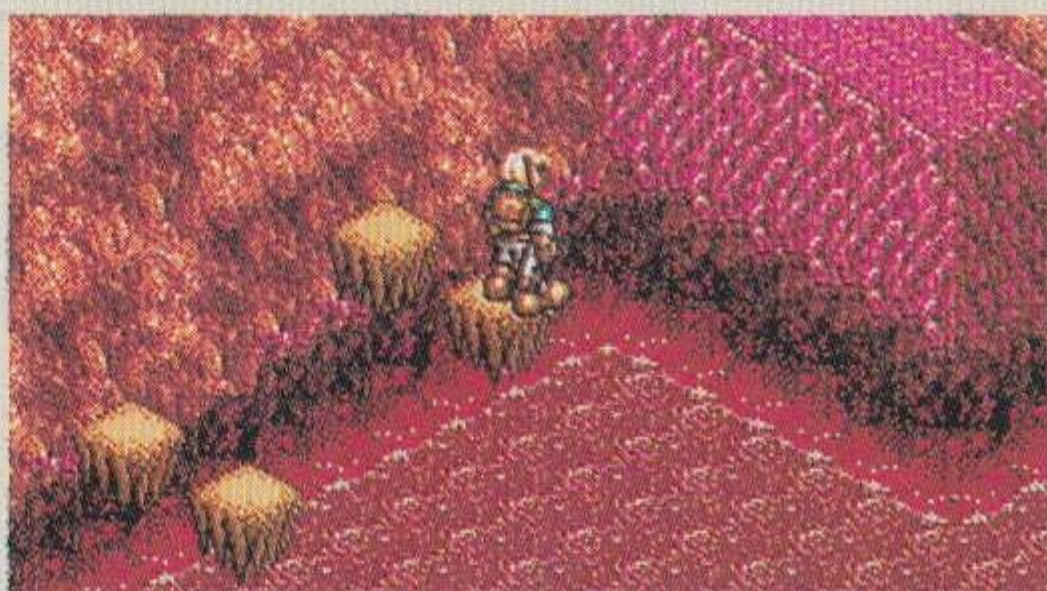


● 毒の沼

島の東部の湿地帯に広がる有毒な沼で、モンスターが好んで住む。ここに落ちるとダメージを受ける。

● 溶岩地帯

山岳部の地中にある真っ赤に燃えるマグマ。そばを通過するだけで、灼けつくような熱さである。



●プレート

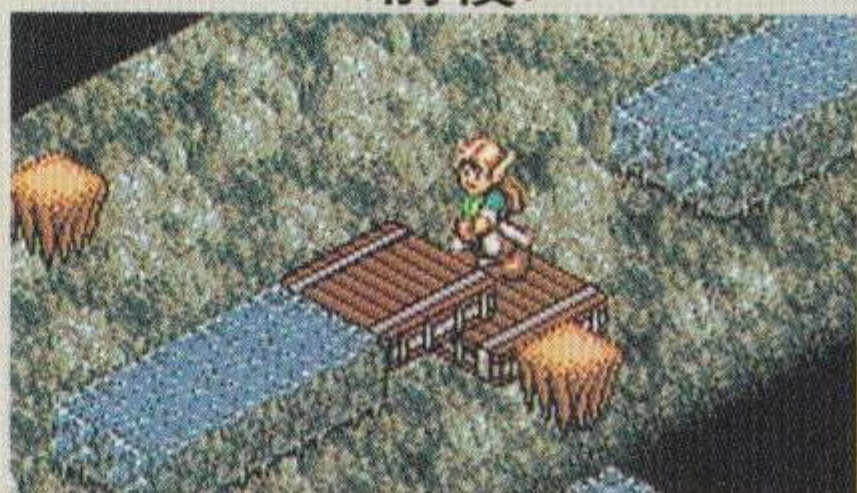
宙をさまようプレート。一定時間乗ると落ちるものや上下に動くものなど何種類かのパターンを持つ。



じょうげ
〈上下〉



ぜんご
〈前後〉



お
〈落ちる〉



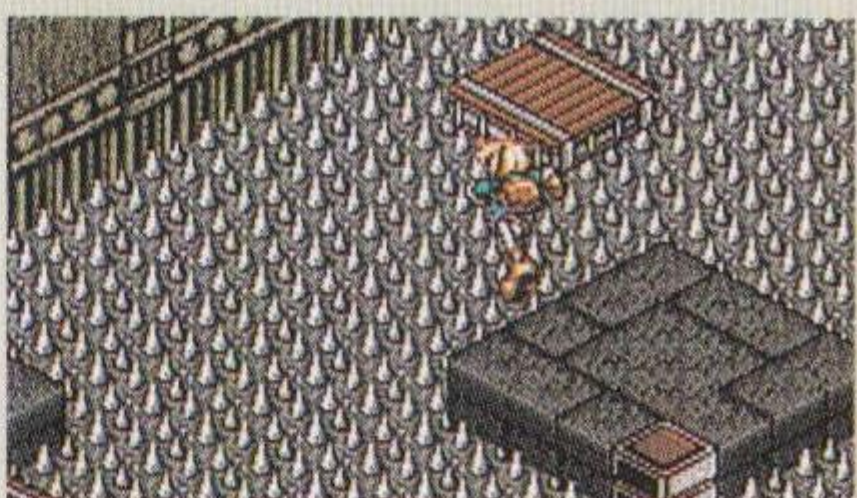
●トゲ地獄

地下ダンジョンなどに敷き詰められているトゲのトラップ。踏んでしまうと、ダメージを受ける。



●鉄球

ダンジョンで突然落ちてくる巨大な玉。トゲのあるものやダメージのないものなどさまざまな種類がある。



●奈落

吹抜け状になっていて囲いのないところでは、飛び降りると下の階層に行くことができる。このとき穴が深ければ、何階分でも下に落ちていってしまう。下に落ちてもしョックによるダメージはない。

◀このような囲いがあるところは、落ちることができない。

●トラップ&仕掛け●

なが ぼうけん つづ 長い冒険を続けていくうちに、たんじゆん さき すす 単純に先に進めない場所がある！ あり 敵が迫ってくる！ そんなとき、ちよつとした工夫や機転でピンチを乗り越えることができます。

ケース 1 行く手が阻まれた！



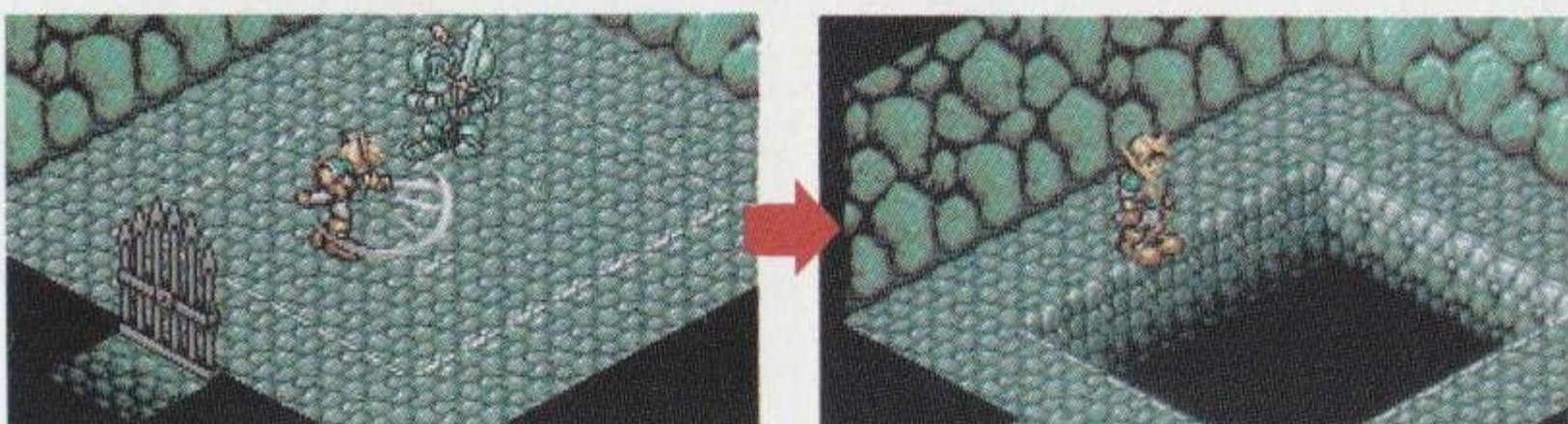
この先にも道が見えるのに、障害物があるのに、進めない。または、町の入り口のトビラが開かない。そんなときは、人に話を聞いてみてください。1つの事件を解決したり、アイテムを手に入れたりすると、行く先が開けているはずですよ。

ケース 2 高すぎて登れない！

ライルがジャンプできる高さより高いところに行きたい！ そういときは周りを探してみてください。きっと台になるものがあるはずですよ。



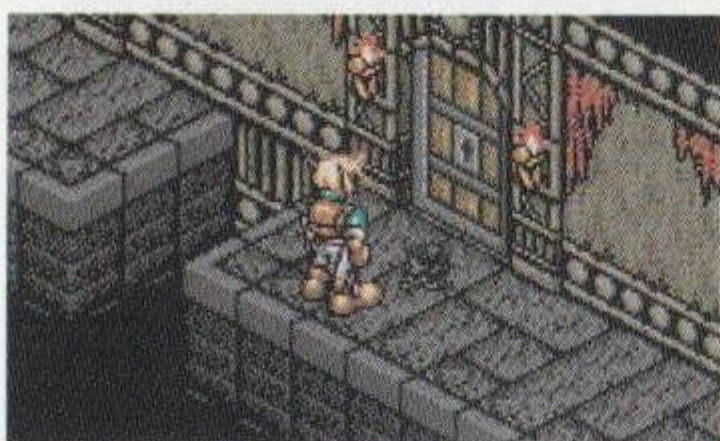
ケース 3 ^{へや と こ} 部屋に閉じ込められた！ 1



ダンジョンの部屋に入った途端に、ドアが閉まって出られなくなることがあります。^{へや}部屋にいるモンスターを全部倒してください。ドアが開くはずですよ。

ケース 4 ^{へや と こ} 部屋に閉じ込められた！ 2

モンスターを倒しても開かないドアやトビラもあります。このドアやトビラは、^{ほか}他の部屋の宝箱に隠されている“^{めいきゆう}迷宮のカギ”を使っ^あて開けてください。



ケース 5 ^{じやま} 邪魔するモノが……！

プレートなどが行く先を邪魔して進めない！ そのときは、別の場所にあるスイッチをONしてみてください。



◀ スイッチで道が開かれます。

主要キャラクター

THE LEADING CHARACTER

『ランドストーカー』に登場する主要な人々の一癖も二癖もあるプロフィールです。



ライル

主人公

トレジャーハンターという、財宝や金貨を狙う(一種の)盗賊で、キング・ノールの財宝に情熱を燃やす。剣術を得意として、身のこなしも軽い。大陸の小さなエルフ村で生まれ、子供の時から冒険に憧れていた。種族は、フォレストエルフで、年齢は88歳。

フライデー

サッキュバス族(小悪魔)のちょっと意地悪な女の子。120歳、メルカトル島の生まれ。好物のエケエケを食べさせると体力の回復をしてくれる。ライルのバッグにいる。



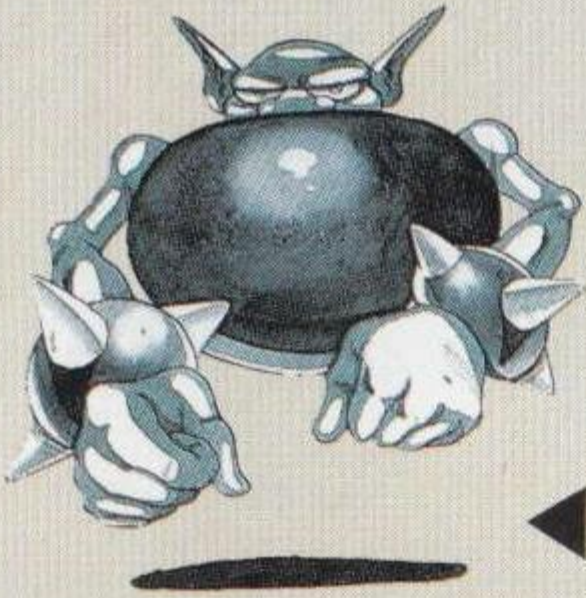
カーラ・ズワム・グース



カーラ

ライルたちの冒険の先々で邪魔をしようとするドジな3人組の女ボス。性格はきつく、ムチでズワムとグースにお仕置きをする。彼女たちの目的は、謎である。

グース▶



◀ズワム

メルカトル公爵

大陸の皇帝ガムールによってこの島に派遣された領主。メルカトル城に居を構える。好人物で島民たちには尊敬されているが、本来貴族だったので島の暮らしに満足しているわけではなく、野望を抱いている。うさんくささを持つ。





ロリア姫ひめ

メープル国こくシュレル領りょうの王女おおじよ。王室おうしつという厳格げんかくなところで育そだったため世情せじょうにうといところもあり、トンチンカンめんな面もある。メルカトルに音楽留学おんがくりゅうがくにきているらしいのだが……。

魔道士ミルまどうし

強大な魔力きようだい まりよくをも持つといわれる大魔道士だいまどうし。メルカトルの城下じょうかを脅おびやかしている。

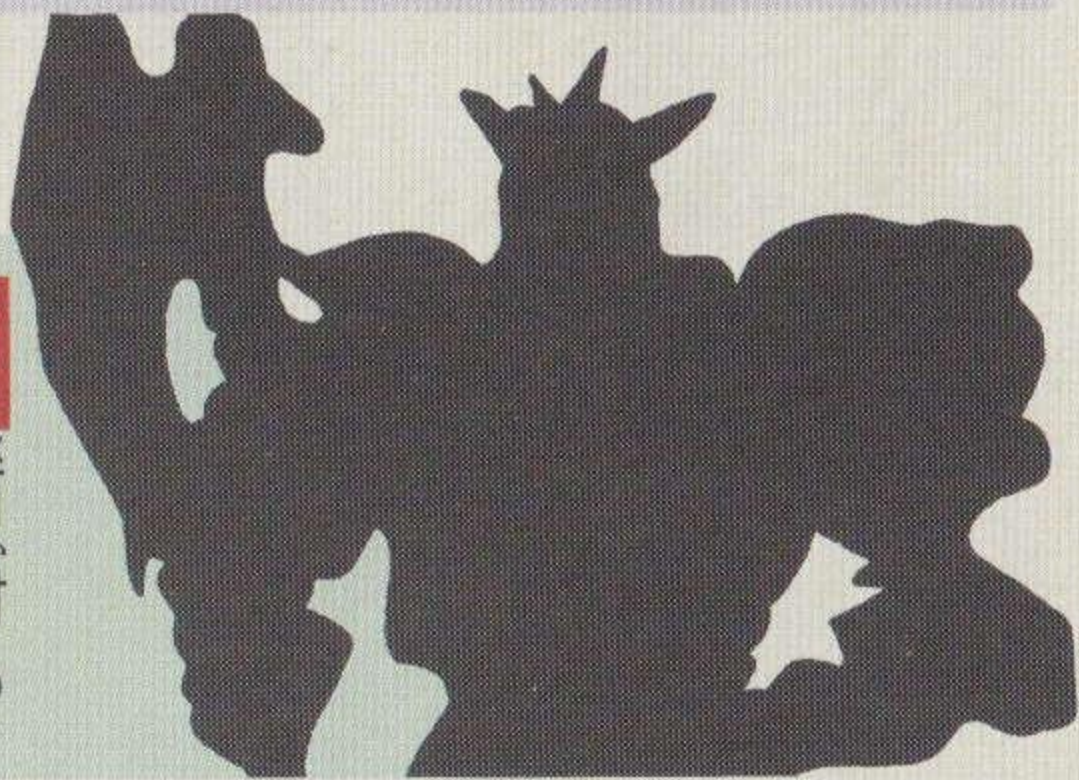


ゼット

ドラゴニュートという高貴こうきな種族しゆぞくであるが、自らみづかを賞金稼しょうきんかせぎと名乗なる謎なぞの男おとこ。2枚目半まいめはんな性格せいかく。

キング・ノール

大陸たいりくを支配しはいした数百年すうひやくねん前の暴君ぼうくん。莫大ぼくだいな財宝ざいほうをこの島しまに隠かくした？



モンスター

THE MONSTERS

メルカトル島には、いろいろな種族が生活していますが、町や村を一步外に出ると数多くの凶暴なモンスターたちが、うようよ徘徊しています。

■スライム



大気を漂う魔法元素の影響によって自然発生した生物。体のほとんどは水分であり、相手を体の中に取り込んでくる。跳ねながら移動することもできる。

■オークワルジャー

世界全域に生息している鬼人族の一種。動作は緩慢な感じがするが、強い筋肉を持ち、大上段から振りおろす斧の威力は圧倒される。集団行動をしながら、大きな斧を振り回し戦闘を仕掛けてくる。



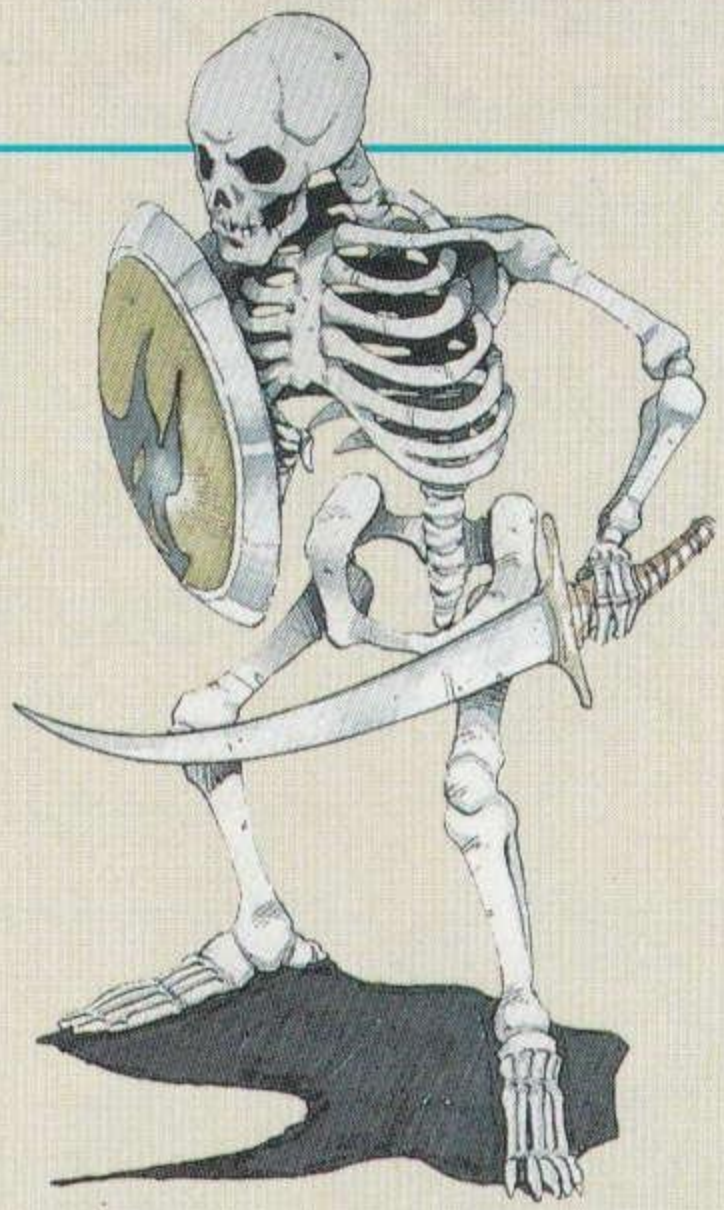
■ラフリップス



全長が1メートルを越える巨大な肉食植物。キノコのような形をしていて、カサの部分からあやかしの粉を出す。普段は、地中に隠れているが、敵が近づいてくるとおもむろに姿を現す。歩はのろいが、その執着的な追尾は冒険者たちには恐怖である。

■スケルトン

黄泉から召喚された不死身のモンスター。死霊なので疲れを知らず、死を恐れず鋭い剣さばきで攻撃をしてくる。素早い突きは、よけることは不可能？ 相手の太刀を盾で受けとめ、攻撃をかわすこともできる。



■ラルバ

ヒト族の顔を持ったミミズのバケモノ。体長は2メートルにもおよび、地中を移動しながら死者の肉を探し回る。

■モノアイ

メルカトル島に古くからいる最強の狩猟民族。文化程度はあまり高いとはいえない。島に入り込んできた者には容赦なく攻撃をしてくる。3メートルを越える身長から振りおろしてくる棍棒の一撃は強烈だ。他の種族に異常な攻撃心を持つ。



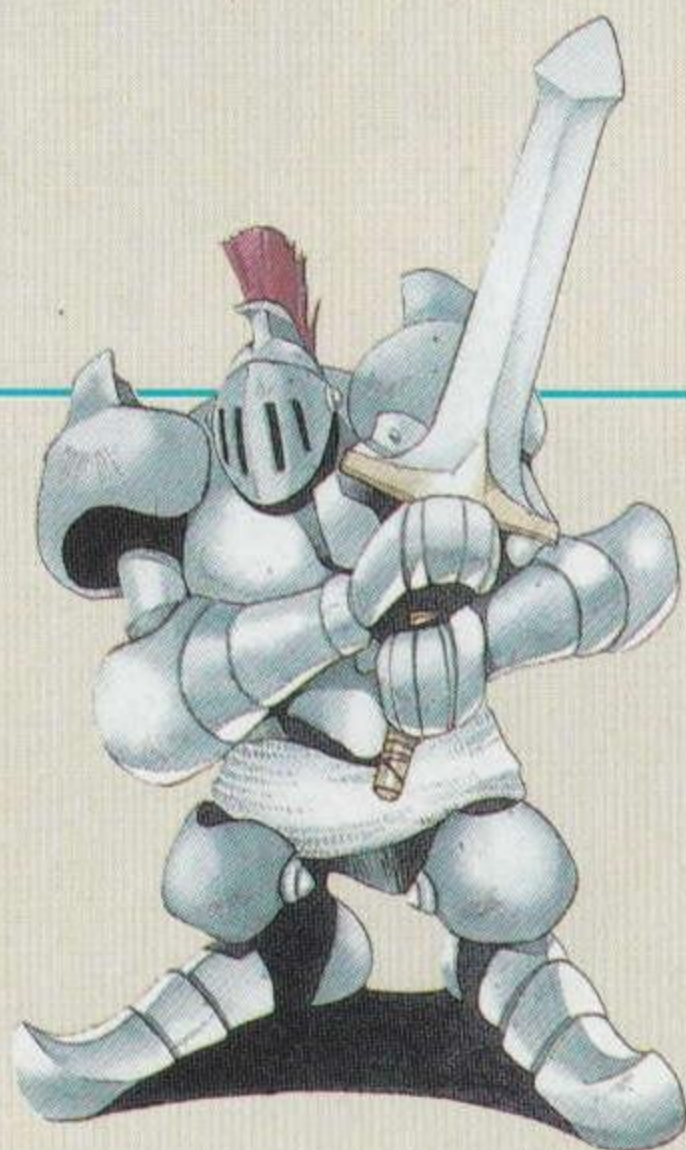


■リザードマン

しつちたい せいそく ちゅうるい
 湿地帯などに生息する八虫類に
 ちか あじんるい
 近い亜人類。ドラゴニユートにも
 に
 似ているが、龍人類ではない。知
 のう あま たか ひふ ひじょう
 能は余り高くないが、皮膚は非常
 あつ ぼうぎよりよく たか
 に厚く防御力が高い。

■ガードナイト

きょう ほゆう し
 メルカトル卿が保有している私
 せつぐんたい せんりよく ちゅうかく けんしへい
 設軍隊の戦力の中核をなす剣士兵。
 よろい なかみ しゆぞく ふめい あつ ぼうぐ
 鎧の中身の種族は不明。厚い防具
 ぼうぎよりよく たか うご かんまん
 で防御力は高いものの動きは緩慢
 どんじゅう
 かつ鈍重である。



■モノコーントルーパー

さんがくちたい おお せいそく くび
 山岳地帯に多く生息している首
 うえ いつかくじゅう あじんるい せんとうしゆ
 から上が一角獣の亜人類。戦闘種
 ぞく し ようへい かず
 族として知られていて、傭兵も数
 おお しゅんびん うご かくとうじゆつ
 多くいる。俊敏な動きや格闘術の
 きょうい そんざい
 うまさは驚異の存在である。



■グロウゴースト

じやあく
 キング・ノールの邪悪
 ま ほうじつけん ふくさんぶつ
 な魔法実験の副産物とし
 う おんねん
 て生まれた。怨念のみで
 むげん おそ
 無限に襲いかかってくる。

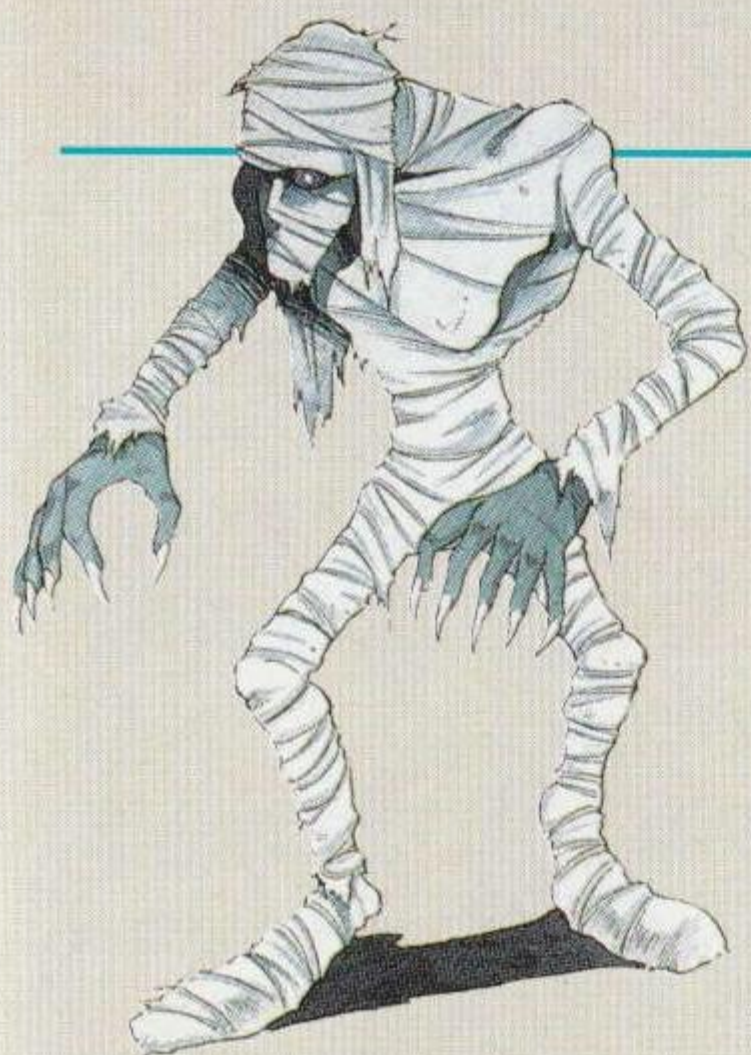




サイレントコマンドー

キング・ノールの^{しょうかん}召喚し
た^{まもの}魔物の中^{なか}でも、^{もっと}最も^い異質^{しつ}
な^{しゅぞく}種族。東方^{とうほう}の国々^{くに}との戦^{たたか}
いの際^{さい}に戦死^{せんし}した亡霊^{ほうれい}たち
を、ノールの^{きょうりょく}強力な^ま魔力^{りょく}で
呼び出^よした^だものだ。並外^{なみはず}れ
たジャンプ^{りょく}力とテレポ^{りょく}ート
攻撃^{こうげき}は、戦^{たたか}いを挑^{いど}む者^{もの}を恐^{きょう}
怖^ふさせる。





■カオスビジター

その名のとおり「混沌（黄泉の国）からの来訪者」。このモンスターもキング・ノールの魔法実験によって作り出されたものである。ノール王は、財宝収集以外にも「錬金術」や「死者の蘇生」などにも執心であったと伝えられる。

■マンイーター

ダンジョン内の宝箱にそっくりなモンスター。喜び勇んで宝を取ろうと近寄った者を、ガブリと攻撃する。かつて宝を求めてさまよったトレジャーハンターたちの怨念だというのが通説。



■ハングマン

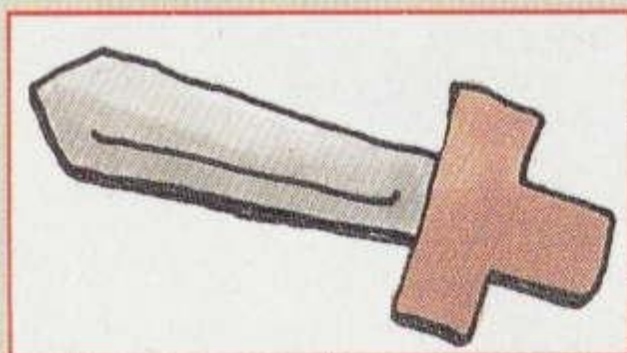
死をもたらす者と言われる不死のバケモノ。キング・ノールの玉座を守るために、現世に転世させられた邪悪な存在である。このように、キング・ノールによって生み出されたモンスターは数多く存在している。

ライルの装備・アイテム

EQUIPMENT & ITEM FOR RYLE

ライルが使う装備品やアイテムの一部です

けん 剣



●ブロードソード

鍛えられた鉄でできた一般的な剣。とはいえ、
普通の人間やエルフには簡単には使えない。
ライルの標準装備。

●イフリートソード

炎の精霊たちの呪文が刻まれている剣。非常に数が少なくメルカトル島には、一振りのみ輸入されたと歴史書には記されている。



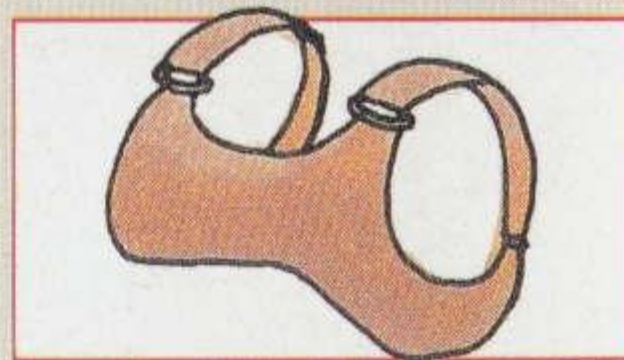
●氷の剣

大陸の北の果てにいと伝えられる氷の精霊の気を凝縮して封じてある剣。この剣で切りつけられた者は、すべて凍りついてしまう。

ぼう ぐ 防 具

●レザーブレスト

柔らかいなめし革を縫い合わせて作られた鎧。軽くて動きやすいが、戦闘用には不向きである。ライルの標準装備。



●スチールブレスト

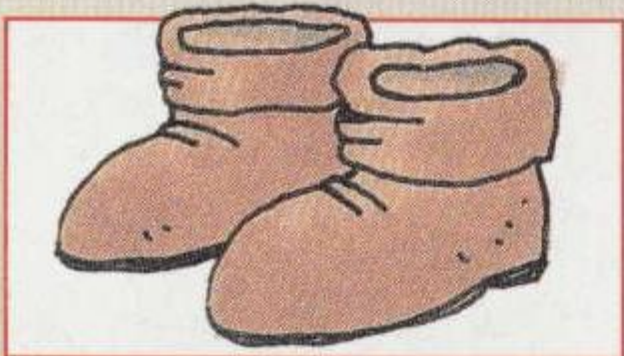
弾力のある鋼鉄を薄く叩いて作られている胸鎧。強度はあるが、その重さのために動きは鈍くなってしまう。

●クロムブレスト

クロムという金属と鉄の合金で作られた鎧。強靱で硬度の高い素材なので敵の攻撃をかなり弱めることができる。



くつ 靴



● レザーブーツ

これもレザーブレストと同様になめし革がわからできている。軽くかるて動きうごやすいが、戦闘せんとうに使うには心細いこころばそ。ライルの初期標準装備しよ きひようじゆんそうび。

● アクアガード

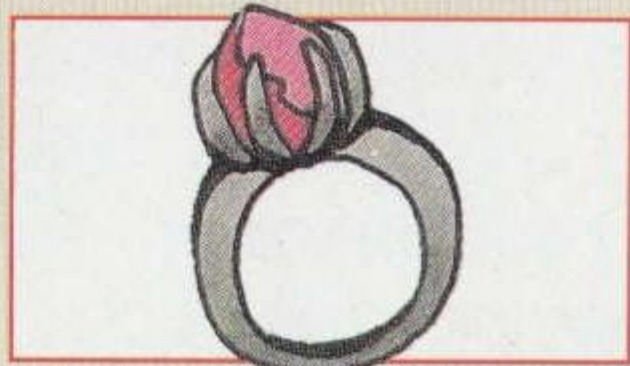
半透明はんとうめいのゼリー状じようの断熱材だんねつざいでできているフリーサイズの靴くつ。ひんやりして、軟らかくやわ足を保護するあし ほご。

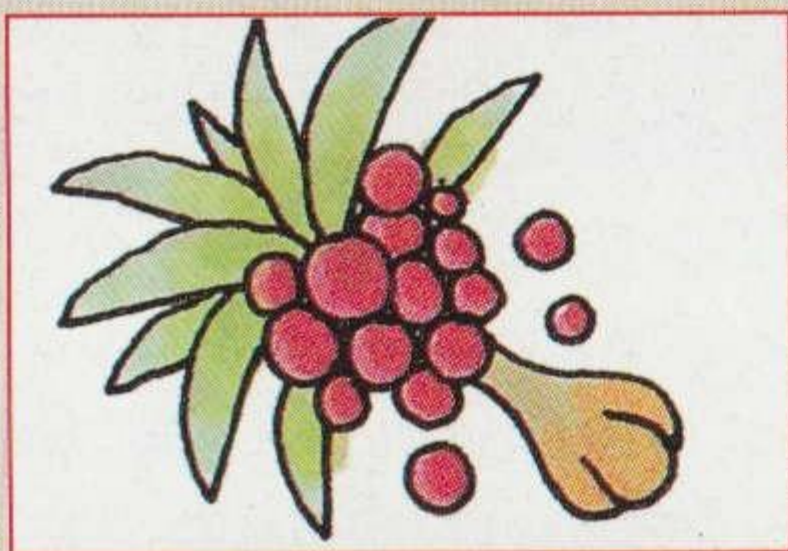


ゆびわ 指輪

● マースストーン

ある魔道士まどうしが魔力まりよくで他の星ほか ほしから得た鉱物え こうぶつを研磨けんして作った指輪ま つく ゆびわ。身につけた者みを血液毒もの けつえきどくやマヒ毒どくから守まもってくれる。





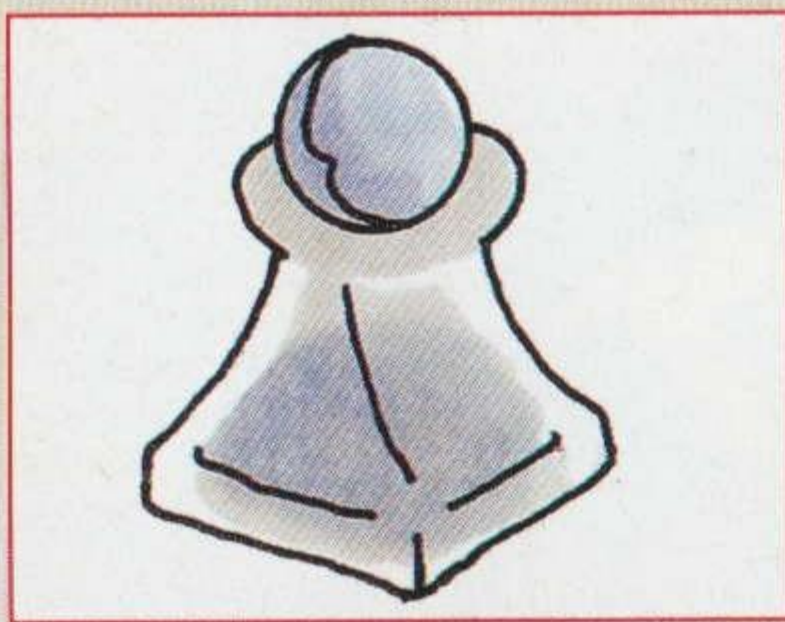
エケエケの実^み

クワの実とよく似た多年生の植物。メルカトル島の特産物で強壯剤として知られる。そのままでも食べられるが、酒に漬け込んだものが絶品。たいへん貴重なもので、大陸では貴族しか口にすることができない。この島出身のフライデーの好物であり、これを食べてマジックパワーを増大させ、ライルの体力を回復することができるようになる。ライルはこの実が大嫌いである。



どくけ^{そう} 毒消し草

解毒剤として、古くから使われていた雑草。メルカトル島に存在しているモンスターからの毒は、この草さえ使えばたちどころに消える。



マインドリペア

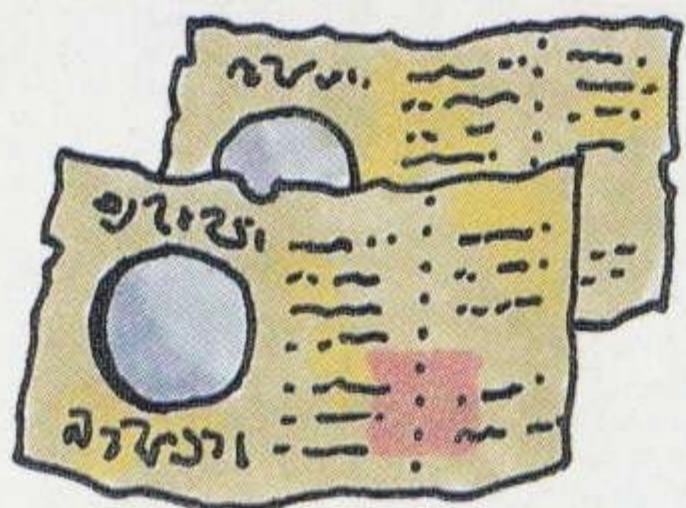
モンスターの中には、幻覚攻撃をするものもいる。これにやられると、動くと思う方向に動けなくなってしまう。しかし、この薬を使えばその幻覚から解放され、通常どおりに回復する。

アンチパラライズ

モンスターの攻撃により、強烈な筋肉マヒをおこし、一定時間動けなくなってしまったときは、この薬でもとに戻せる。深海魚の肝臓から抽出する貴重な品なので、値段が高い。



ゆうぎけん 遊技券



メルカトルの町の遊技場の入場券。
非売品なのでめったに手に入らないが、
「カジノはものすごく楽しいらしい」
という噂が高いので、ぜひ手に入れた
いアイテムだ。

きん めがみぞう 金の女神像

メルカトル島には、不思議な女神像が
たくさんあるが、これを村人たちがま
ねておみやげとして売っている。ライ
ルの魔法剣を使うためのパワーを一定
時間増大することができる。一度使う
となくなってしまう。

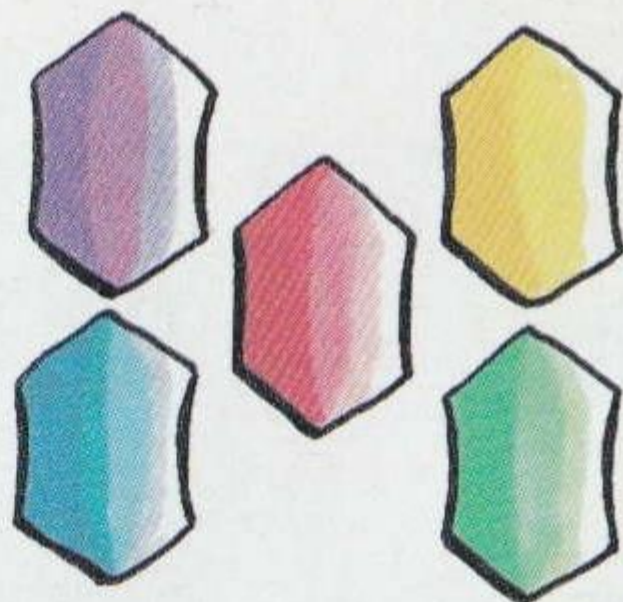


ぞう ガイアの像

大地の守り神ガイアの姿を型どった木
製の像。これをかざすと、大地の精霊
たちの力を借りられるといわれ、大地
を揺るがす大地震を起こすことができ
ると伝えられるが詳細は不明。一度使
うとなくなってしまう。

ジュエル

この島のどこかに古くからあると言わ
れている5つのジュエル。しかし、何
の意味があるのかは謎である。キン
グ・ノールの財宝と何か関係があるの
だろうか……???



テクニク・ヒント集 しゅう

TIPS & TACTICS

キング・ノールの財宝までの道のりは遠く、険しい!?
ゲームをより一層楽しんでいただくために、冒険に
役立つテクニクとヒントを紹介します。

メルカトル島の正しい歩き方

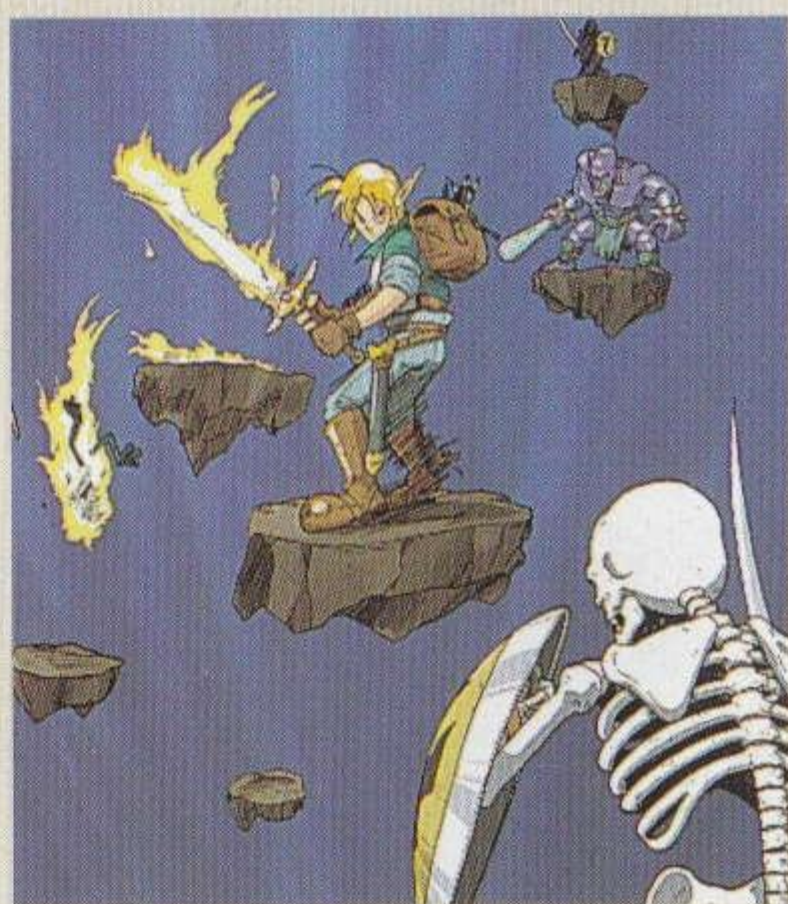
★斜め移動

『ランドストーカー』では、移動、ジャンプ、話しかける、
ドアに入るなど、すべて斜めに操作しなければなりません。
ライルを自由に斜めに動かせるようにならないと、このゲーム
をスムーズに楽しめません。画面に向かって正面に座り、
コントロールパッドの方向ボタン
を行きたいと思う方向に素直
に押してください。動き始めの
方向さえきちんと決めれば、あ
とはラフに入力してもその方向
に進みます。

★高さに慣れよう

このゲームは、今までのゲーム
と違い、'高さ'のデータを持
っています。これにより、いま

まで簡単だった「ジャンプしてプレートに乗る」といった行
動（特に空中から空中）がとても難しくなっています。これ
らのリアルな仕掛けをクリアするためには、練習による慣れ



が必要です。あきらめず
に挑戦すれば、必ずクリ
アできるはずです。ジャ
ンプするタイミングと方
向ボタンを入れる向きを
研究してみてください。

★直角ジャンプをマスターしよう

ライルが^{たか}高いところから^お落ちているときやジャンプしているときにも、^{にゆうりよく}パッドによる^うキー入力を受け付けています。つまりジャンプ中の^{ちゆう}方向^{ほうこう}転換^{てんかん}が可能^{かのう}で、これを^{りよう}利用^{りよう}した^{しか}仕掛けも^{かず}数多く^{おお}あるのです。このため、^{くうちゆう}空中での^{テクニック}テクニックは^{ひつよう}どうしても^{ひつよう}マスターしておく^{ひつよう}必要があります。フィールドなどの^{ひろ}広いところで^{れんしゆう}練習^{れんしゆう}してみるのもいいでしょう。

★壁ぎわで剣は振れない

ライルが^{てき}敵に^{かべ}壁ぎわ^{はやし}や^お林に^{けん}追いつめられたときなど、^{けん}剣を^ふ振ると^{かべ}キンキンと^あ壁に^{こうげき}当たってしまい、^お攻撃^{こうげき}することができ^おなくなってしまう^お場所^おがあります。そんなときは、^お落ち^おついて^お壁^おから^お一定^お距離^お離れ^お剣^おを^お振る^おように^おしましょう。

★トラップ

フィールド上^{じよう}に^{ばしよ}トラップ^{すす}がある^{すす}場所^{すす}では、^{さき}さきに^{すす}進む^{すす}には^{ちよつと}ちょっとした^{ひつよう}テクニック^{ひつよう}が必要です。ライルが^み見え^みなくな^みったときでも^{あわて}あわてずに、^{ジャンプ}ジャンプ^ささせて^{みる}みると^い位置^いが^{かくにん}確認^{かくにん}できます。また^き木^きと^あ木^あの^{みち}間^{みち}の^き道^きは、^{じようぶ}木^{じようぶ}の^み上部^みを^み見ると、^{みち}道^{みち}の^あある^あ場合^あは^{すきま}隙間^{すきま}が^あ空^あいて^いいます。ダンジョン^{ない}内^{ない}でも^ゆ行く^ゆ手^てを^は阻^はむ^はいろいろ^はな^は仕^は掛^はけ^はが^あり^あます。その^ば場^ばで^{かいけつ}解決^{かいけつ}できる^{かいけつ}もの^{かいけつ}や^{べつ}別^{べつ}の^{ばしよ}場所^{ばしよ}で^おスイッチ^おを押^おさない^おと^{かいけつ}解決^{かいけつ}しない^{かいけつ}もの^{かいけつ}も^あり^あます。状況^{じようきよう}を^とメモ^とに^と取^とったり^とする^ととい^といか^とも^とし^とれ^とま^とせ^とん。

★高さによる一方通行

ライルの^{りよく}ジャンプ^{りよく}力は^い一定^いなので、^{たか}高さ^{たか}によ^{たか}って^{たか}は^{たか}上^{たか}に^{たか}登^{たか}れ^{たか}ない^{たか}箇所^{たか}が^{たか}多^{たか}く^{たか}あ^{たか}り^{たか}ます。飛^{たか}び^{たか}降^{たか}り^{たか}た^{たか}もの^{たか}の^{たか}元^{たか}に^{たか}戻^{たか}れ^{たか}ない^{たか}ト^{たか}ラ^{たか}ッ^{たか}プ^{たか}も^{たか}あ^{たか}ち^{たか}ら^{たか}こ^{たか}ち^{たか}ら^{たか}に^{たか}



あ^{たか}り^{たか}ます。そんな^{たか}場所^{たか}を^{たか}見^{たか}つ^{たか}け^{たか}たら、^いもう^い一^い度^いや^いり^い直^いし^いが^いで^いきる^いか^いど^いう^いか^いチ^いェ^いッ^いク^いし^いて^いか^いら、^い飛^いび^い降^いり^いた^いほ^いう^いが^い安^い全^いです。場所^{たか}によ^{たか}って^{たか}は、^ひ非^ひ常^ひに^ひ遠^ひ回^ひり^ひに^ひな^ひる^ひと^ひこ^ひろ^ひも^ひあ^ひる^ひの^ひで^ひす。

あんぜん ぼうけん 安全な冒険のために

★「命のもと」は強さの源だ！

このゲームではモンスターを倒し、経験値を稼いでレベルアップするということはありません。そのかわり、「命のもと」を取っていくにつれその数に応じて、ライルの攻撃力が上がるようになっていきます。むやみに敵と戦うより、「命のもと」を集めるようにしたほうがよいでしょう。

★魔法の剣を使いこなす

『ランドストーリーカー』に登場する4本の魔法の剣は、それぞれ魔力を帯びていてマジックパワーをためてから振ると、敵がマップ上にいるときに限り、魔法効果を発揮します。それらの剣を装備したからといって、単純に攻撃力は上がりません。どんな状況で使うと効果的か、試してみてください。

★記録はこまめに

エケエケの実を持って
いずに、体力が0になっ
てしまうとゲームオーバ
ーになり、最後に冒険を
記録した教会から再スタ
ートしなければなりません。



記録をせずに冒険を進めてしまうと、ゲームオーバーになったときにかなり前に戻されて再スタートになります。

★立て札などは見逃せない！

フィールドに
ある立て札、ダ
ンジョンにある
文字プレートな
どは必ず読んで



おいたほうがよいでしょう。立て札で方向を確認するのはもちろんのこと、重要なヒントが隠されているものもあります。

★エケエケの実はたくさん持て!!

戦闘中の体力回復として、エケエケの実などを使います。用心のため多めに買っておきましょう。ちなみに「命のもと」の最大値によって回復量が変化します。

★強いモンスターには……

ゲームの序盤のうち、やみくもに剣を振り回しているだけでも敵を倒すことができます。しかし、冒険が先に進むにつれて剣を振っているだけでは、いたずらにダメージを受けてしまうような強いモンスターがたくさん出てきます。

なるべくモンスターの正面には立たずに、敵に対して斜め

に位置することを心がけてください。この位置で目前に迫った敵を剣の先で切るようにしてみてください。この間合いを覚えてしまえば、ほとんどの敵を（こちらはノーダメージのまま）倒すことも可能なのです。剣がどのくらいの範囲で有効にダメージを与えられるか、自分で距離を測ってみてください。



市販のジョイスティックについて

市販のジョイスティックの中には、斜め方向に向ボタンが入れにくくなっているものがあります。従来のゲームでは、そのほうが都合がよかったケースが多かったのですが、『ランドストーリー』はメガドライブ付属の純正のパッドを使用することをおすすめします。

おぼ ちしき 覚えておきたい知識

★敵の特殊攻撃

一部の敵による特殊攻撃には、《毒(一定時間で回復)》《麻痺(ダメージを受けるか、一定時間経過で解除)》《幻覚》《呪い》の4種類があり、やっかいな効果をもたらします。これらは教会で治療するか、それぞれに対応した薬を使って回復するといいでしょう。



〈 毒 〉



〈 麻 痺 〉

★トレントの木のワープ



「トレントの木のイベント」をクリアすると、島の各所にあるこの木を使ってあちこちにワープ移動することができます。それぞれの木は2本が対になっていて、両方の木のマップに入ることによって開通します。島内の移動が便利！

★隠されたアイテムを探せ！

「命のもと」は、町や村の道具屋で売っていたり、ダンジョン内で手に入りますが、そのほかにもマップのあちらこちらに隠されています。‘敵が強くて……’という人は、隠され



ている「命のもと」や武器などを探して、パワーアップさせてください。フィールドやダンジョンなどのあやしいところや隠し部屋、通路を見つけて調べてみてください。

★カギのあるトビラとないトビラ

ダンジョン内には、カギがないと進めない場所が多くあります。トビラのカギの有無をよく見てください。カギのないトビラは敵を倒

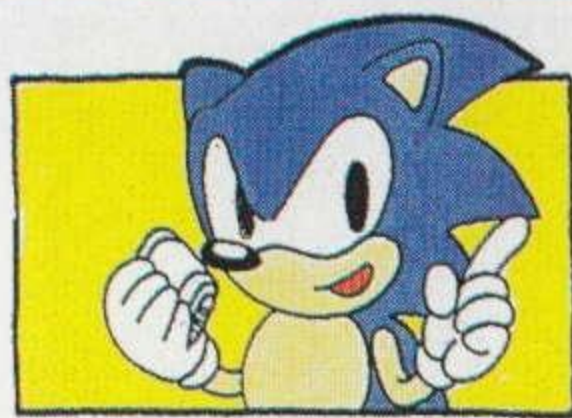


したり、スイッチを踏むと開きます。カギのあるトビラ（一度開ければ閉まりません）には、「迷宮のカギ」が必要です。



し よう じょう ちゅう い 使用上のご注意

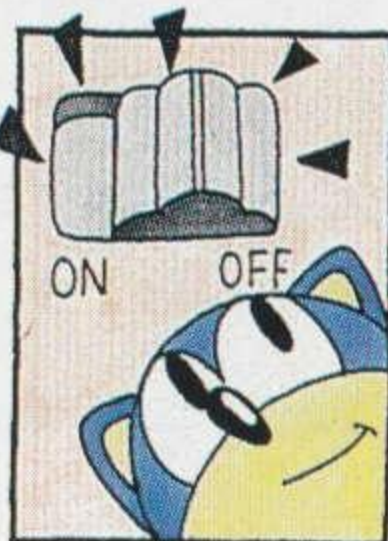
カートリッジは精密機器で
すので、とくに次のことに
注意してください。



●電源OFFをまず確認!

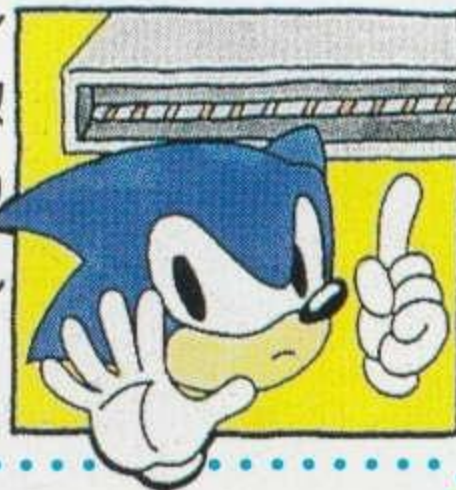
カートリッジを抜き差しする
ときは必ず、本体の電源スイ
ッチをOFFにしておいてくだ
さい。

電源スイッチ
をONにしたま
ま無理に、カ
ートリッジを抜き
差しすると、故
障の原因になり
ます。



●端子部には触れないで

カートリッジの端子部に触れた
り、水で濡らし
たりすると、故
障の原因になり
ますので注意し
てください。



●薬品を使って拭かないで

カートリッジの
汚れを拭くとき
に、シンナーや
ベンジンなどの
薬品を使わない
でください。



●カートリッジはデリケート

カートリッジに強いショックを
与えないでください。ぶつけたり踏
んだりするのは

禁物です。また、
分解は絶対にし
ないでください。



●保管場所に注意して

カートリッジを保管するときは、
極端に暑いところや寒いところ
を避けてくださ
い。直射日光の
当たるところや

ストーブの近く、
湿気の多いところ
なども禁物で
す。



●ゲームで遊ぶときは

長い時間ゲームをしていると目
が疲れます。ゲームで遊ぶとき
は健康のため、1時間ごとに

10~20分の休憩
をとってください。
また、テレビ
画面からなるべく
離れてゲーム
をしてください。



メガドライブをプロジェクションテレビ（スクリーン投
影方式のテレビ）に接続すると、残像光量による画面焼
けが生じる可能性があるため、接続しないでください。

セガジョイジョイ
テレフォン



セガからのホット
ライン。新作ゲームソフト
や楽しい情報を、どんどん
お知らせしています。

さっぽろ 札幌	011-832-2733
とうきょう 東京	03-3236-2999
おおさか 大阪	06-333-8181
ふくおか 福岡	092-521-8181

☆電話番号をよく確かめて、正しくかけてください。

株式会社 本社	セガ・エンタープライゼス 〒144 東京都大田区羽田1-2-12 お客様サービスセンター ☎03(3742)7068 (直通)
札幌支店	〒062 北海道札幌市豊平区豊平五条3-2-34 ☎011(841)0248
関西支店	〒561 大阪府豊中市豊南町東2-5-3 ☎06(334)5331
博多支店	〒810 福岡県福岡市中央区白金2-5-15 ☎092(522)4715

修理について 修理を依頼されるときは、下記または札幌、関西、博多の各支店までお申しつけください。

株式会社セガ・エンタープライゼス
佐倉事業所 HE補修管理課
〒285 千葉県佐倉市大作1-3-4
☎043(498)2610 (直通)

禁無断転載

FOR SALE AND USE ONLY IN ASIA

Patents: U.S. Nos. 4,442,486/4,454,594/4,462,076; Europe No. 80244;
Canada No. 1,183,276; Hong Kong No. 88-4302; Singapore
No. 88-155; Japan No. 82-205605 (Pending)



©1992 SEGA



G-5517

672-1025

株式会社 **セガ**・エンタープライゼス