

海洋冒険シミュレーションブループレ

COMPACT
disc

取扱説明書

大冒険

Great Adventure

セントエルモスの奇跡

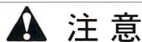
SEGA SATURN™



推奨年齢

全年齢

Pai

**注意**

セガサターンCD使用上のご注意

●健康上のご注意●

ごくまれに強い光の刺激や点滅、テレビ画面などを見ていて、一時的に筋肉のけいれん・意識の喪失等の症状を起こす人がいます。こうした経験のある方は、このソフトを使用する前に必ず医師と相談してください。また、使用中にこのような症状が起きたときは、すぐに使用をやめ、医師の診察を受けてください。このソフトを使用するときは、部屋を明るくし、なるべくテレビ画面から離れてください。また、健康のため、1時間ごとに10～20分の休憩をとり、疲れているときや睡眠不足での使用は避けてください。

●キズや汚れをつけない●

ディスクの両面にはキズや汚れをつけないよう、扱いには注意してください。また、ディスクを曲げたりセンター孔を大きくしないでください。

●汚れを拭くときは●

レンズクリーニングなどに使うやわらかい布で、中心部から外周部に向かって放射状に軽く拭き取ってください。なお、シンナーやベンジンなどは使わないでください。

●保管場所に注意する●

使用後は元のケースに入れ、高温・高湿になる場所を避けて保管してください。

■このディスクを無断で複製することおよび賃貸業に使用することを禁じます。

■セガサターン本体の取扱説明書もあわせてご覧ください。

●文字を書いたりしない●

ディスクの両面には文字を書いたり、シールなどを貼らないでください。

セガサターンCDは、セガサターン専用ソフトです。普通のCDプレイヤーなどで使用するると、ヘッドホンやスピーカーなどを破損する恐れがありますので、絶対に使用しないでください。

セガサターンをプロジェクションテレビ(スクリーン投影方式のテレビ)に接続すると、残像光量による画面焼けが生じる可能性があるため、接続しないでください。

はじめに

このたびはセガサターン専用ソフト「大冒険～セントエルモスの奇跡～」をお買いあげいただき、まことにありがとうございました。

ゲームをプレイされる前に、この取扱説明書をお読みください。

目次

ゲームの進め方	4
ストーリー／セーブとロード／ゲームの目的	
ゲームスタート・全体マップ	5
コントロールパッドの操作・各画面での基本操作	6
町画面／メニュー画面／施設／海上移動画面／海上戦闘画面／戦闘画面	
画面表示の見方	8
施設について	14
店／宿屋／酒場／教会／市場／銀行／造船所	
戦闘画面の見方1（2D戦闘シーン）	20
戦闘画面の見方2（3D戦闘シーン）	22
交易について・交易品の紹介	26
武器・防具・アイテム	27
指輪	28
船の種類・船の装備	29
敵	30

ゲームの進め方

ストーリー

主人公リオン・アベンチューラは、バルセロナに住む16歳の少年。
有名大冒険家である父ファル・アベンチューラに憧れ、いつか自分も冒険の旅
に出たいと願っていた元氣な少年だった。
ある日。父の乗っていた船の残骸がバルセロナの港に流れ着いた。
言い知れぬ不安にとりつかれたリオンは、父を探すために旅立つ決意をする。
父は生きてると信じ、
遙かなる大海原の彼方を目指して。

ゲームの目的

あなたは主人公リオン・アベンチューラとなり、消息不明の父親を探すために世界中を冒険することになります。冒険の旅の途中、海賊や怪物どもが、あなたの行く手を阻むことでしょう。それらを退けながら、父の行方を探してください。

セーブとロード

セーブについて

※セーブをおこなうためには、
最低25の空容量が必要です。

ロードについて



セーブは現在までのプレイ情報を保存したいときに使用します。セーブをおこなう場合は、港から出港するときに「記録」の項目を選択します。1～3のセーブ番号が表示されますので保存したい番号を方向ボタンの上下で選択し、Aボタンで決定してください。選択した番号に現在のプレイ情報が保存されます。港以外ではセーブできませんので注意してください。

ロードはセーブしたデータ呼び出し、ゲームの続きからプレイすることができます。本体RAMもしくはカートリッジRAMにセーブデータが存在している場合、タイトル画面に「NEW GAME」[CONTINUE]が表示されます。新しくゲームを始めたい場合は、「NEW GAME」を選んでください。セーブしたデータの続きから始めたいときは、「CONTINUE」を選びます。1～3のセーブ番号と名前が表示されますので、再開したいデータの番号と名前を、方向ボタンの上下で選択し、Aボタンで決定します。

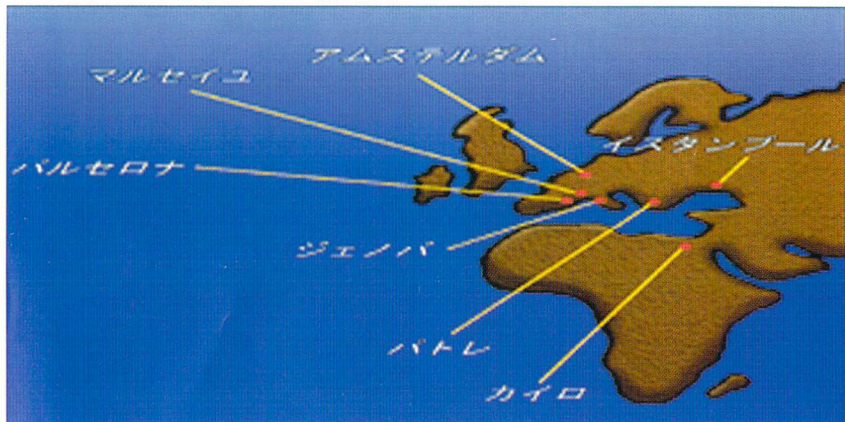
ゲームスタート・全体マップ

ゲームスタート

ゲームスタートしたときにカートリッジRAMを使用していると、セーブとロードをおこなう領域を、本体RAMとカートリッジRAMのどちらかでおこなうかを選択します。オープニングムービー終了後、タイトル画面でスタートボタンを押すと、名前入力画面が表示されます。用意された文字の中から、方向ボタンで入力したい文字を選択し、Aボタンで決定してください。入力された名前はセーブデータの名前になります。文字数は8文字までです。入力が終了したなら、ゲーム開始です。

全体マップ

ここに記された地図はほんの一部にすぎません。
広大な世界は、あなた自身の目で確認してください。

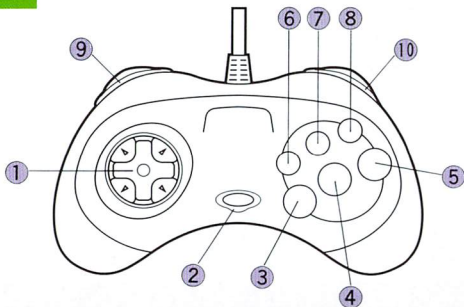


コントロールパッドの基本操作

※「大冒険」は1人用のゲームです。

コントロールパッドをセガサターン本体の
コントロール端子1に接続してください。

- ① 方向ボタン
- ② スタートボタン
- ③ A ボタン
- ④ B ボタン
- ⑤ C ボタン
- ⑥ X ボタン
- ⑦ Y ボタン
- ⑧ Z ボタン
- ⑨ L ボタン
- ⑩ R ボタン



各画面での基本操作

町画面		
方向ボタン	キャラクターの移動/カーソルの移動。	
スタートボタン	使用しません。	
A ボタン	決定/話す/調べる。	
B ボタン	キャンセル。	
C ボタン	決定/メニューウインドウの表示。	
X ボタン		
Y ボタン		
Z ボタン		使用しません。
L ボタン		
R ボタン		

メニュー画面/施設		
方向ボタン	カーソルの移動/数値の増減。	
スタートボタン	使用しません。	
A ボタン	決定。	
B ボタン	キャンセル。	
C ボタン	決定。	
X ボタン		
Y ボタン		
Z ボタン		使用しません。
L ボタン		
R ボタン		

海上移動画面

方向ボタン	船の進行方向を変更する。
スタートボタン	全体マップの呼び出し。
A ボタン	決定/船を前進させる。
B ボタン	キャンセル。
C ボタン	決定/メニューウインドウの表示。
X ボタン	
Y ボタン	
Z ボタン	
L ボタン	
R ボタン	視点を船に対して右回りに変更します。

戦闘画面

方向ボタン	コマンドの選択/カーソルの移動。
スタートボタン	使用しません。
A ボタン	決定。
B ボタン	キャンセル。
C ボタン	決定。
X ボタン	
Y ボタン	
Z ボタン	
L ボタン	
R ボタン	

海上戦闘画面

方向ボタン	コマンドの選択/カーソルの移動。
スタートボタン	使用しません。
A ボタン	決定。
B ボタン	キャンセル。
C ボタン	決定。
X ボタン	視点をサイドビューに変更します。
Y ボタン	視点をクォータービューに変更します。
Z ボタン	視点をトップビューに変更します。
L ボタン	視点を船に対して左回りに変更します。
R ボタン	視点を船に対して右回りに変更します。

画面表示の見方

まち がめん みかた
町画面の見方

- 主人公**……プレイヤー（あなた）が操作するキャラクターです。方向ボタンで操作します。
- 町の人**……話しかけると様々な情報を与えてくれます。
- 港**……「出港」「記録」をおこなうことができます。
- 建物**……様々な施設があります。
- メニュー画面**……コマンドが表示されています。
- 所持金**……現在の所持金(G)です。最高で1億Gまで持てます。



- 船(自機)**……プレイヤーが操作する船です。
- 船(自機以外)**……海上にはプレイヤーが操作する船以外に、交易船や海賊船などが常にリアルタイムで動いています。
- 海上**……船が移動できる場所です。ただし、川沿いには入れません。
- 陸地**……船は進入できません。
- 町**……シンボル化された灯台が目印です。近づくと発見できません。
- 羅針盤**……方向が表示されます。赤い針が常に北の方角を指します。
- 食料表示**……所有している船に積まれている食料の全合計を表示します。
- 水表示**……所有している船に積まれている水の全合計を表示します。

がめん みかた
メニュー画面の見方

- 「アイテム」……アイテムリストを開きます。
- 「情報」……仲間・船のステータス画面を開きます。
- 「装備」……武器・防具の装備の変更をおこないます。
- 「編制」……編制ウインドウを開きます。

アイテム

現在、持っているアイテムとその個数が表示されます。方向ボタンの上下でカーソルを動かしアイテムを選択することができます。Aボタンを押すと、次の3つのコマンドが表示されます。

「使 う」	選んだアイテムを使用します。カーソルを動かして使用対象を選択します。
「説 明」	選んだアイテムの簡単な説明を見ることができます。
「捨 て る」	選んだアイテムを捨てることができます。

情報

「情報」には「個人情報」「艦隊情報」の2つのコマンドがあります。

個人情報

仲間のステータスを見るときに使用します。
ステータスを見たい仲間を選んでください。

① 名前	表示されているキャラクターの名前です。
② レベル	表示されているキャラクターの総合的な強さです。 レベルが上がると、攻撃・防御・素早さ・知力の各能力値とMaxHPが上昇します。
③ 職業	表示されているキャラクターの職業です。
④ HP	そのキャラクターの現在の体力を表わします。敵の攻撃を受けると減少していき0になると気絶してしまいます。一騎打ちでリオンが気絶するとゲームオーバーになりますので注意してください。
⑤ MaxHP	そのキャラクターの体力の最大値を表わします。
⑥ EXP	経験の深さを表わします。一定値に達するとレベルが上がります。
⑦ 装備	上から、そのキャラクターが装備している武器・盾・鎧の名前を表示します。
⑧ 能力値	そのキャラクターの能力値を表わします。高いほど優れています。



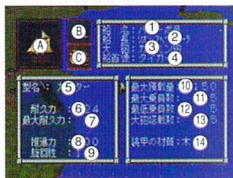
能力値の説明

攻撃	敵に与えるダメージ量などに影響します。レベルが上がると増加します。
防御	敵から受けるダメージ量などに影響します。レベルが上がると増加します。
素早さ	戦闘の行動順番の優劣、逃げるときの成功率などに影響します。レベルが上がると増加します。
知力	戦闘の指輪の威力などに影響します。レベルが上がると増加します。
魅力	交易品の売値などに影響します。教会で所持金を寄付することで増加します。
航海	海上戦闘の船の移動力に影響します。海上を一定時間移動することで増加します。
海戦	海上戦闘の船の砲撃力などに影響します。海上戦闘を一定回数こなすと増加します。

艦隊情報

所有している船のステータスを表示します。ステータスを見たい船を選んでください。

① 船名	船の名前です。①にグラフィックが表示されます。
② 船長	船長の名前です。リオンが船長になっている船が、常に旗艦となりますので注意してください。
③ 大砲	船に装備されている大砲の名前です。③にグラフィックが表示されます。
④ 船首像	船に装備されている船首像の名前です。④にグラフィックが表示されます。
⑤ 型名	船の型名です。同じ型でも性能の違う船もあります。
⑥ 耐久力	船の現在の耐久力を表します。
⑦ 最大耐久力	船の耐久力の最大値を表します。
⑧ 推進力	海上戦闘で、船を前進させるための移動力を表します。
⑨ 旋回性	海上戦闘で、船の移動に関わる旋回性能を表します。
⑩ 最大積載量	船に積みこめる積荷（水・食料・砲弾・資材・交易品）の最大量を表します。
⑪ 最大乗員数	船に乗り込める水夫の最大人数を表します。
⑫ 最低乗員数	船を動かすために必要な水夫の人数を表します。
⑬ 大砲搭載数	船に装備されている大砲の数です。
⑭ 装甲の材質	船の装甲板の材質を表します。



Aボタンを押すと、船のステータス画面の下半分が切り替わります。

切り替わった画面では、その船に積まれている積荷を見ることができます。

① 水夫	現在、船に乗っている水夫の人数です。0になると船のスピードが落ちます。
② 水	船に積まれている水の量です。0になると船のスピードが落ちます。
③ 食料	船に積まれている食料の数量です。0になると船のスピードが落ちます。
④ 砲弾	船に積まれている砲弾の数量です。0になると海上戦闘で砲撃が使用できません。
⑤ 資材	船に積まれている資材の数量です。海上戦闘やその他のイベントなどで、船の耐久力が減ってしまったときに資材が積まれていると、戦闘終了後・イベント終了後などに、自動的に現在の最大耐久力と同じ数値まで修復してくれます。積まれている資材が最大耐久力に満たない場合は、資材を使いきったところまでしか修復されません。
⑥ 交易品	船に積まれている交易品の名前です。方向ボタンの上下でカーソルが移動します。
⑦ 量	船に積まれている交易品の数量です。

※水、食料、砲弾、資材、交易品は、船の最大積載量をこえて積むことはできません。



装 備

装備の変更をおこないたいときは、「装備」を選びます。

「装備」を選ぶと仲間の名前が表示されます。変更したい仲間を選び、変更したい

装備を選びます。装備を外したい場合は（なし）を選択します。



編 制

編制をおこないたいときは「編制」を選びます。

「戦闘参加」

仲間の中から、船を降りたときの戦闘に参加するメンバーを選択

するとき 사용합니다。仲間の名前が表示されますので、戦闘に参加させたいメンバーを、方向ボタンの上下で選択し、Aボタンで決定してください。リオンとトレビールは、常にメンバーなので外すことはできませんので、注意してください。



「船長変更」

船を購入したときに決めた船長を変えたいときに選びます。

現在、所有している船の名前が表示されますので、変更したい船を選択します。

船を選ぶと、仲間の名前が表示されますので、船長にしたい仲間を選んでください。

選んだ仲間が別の船長だった場合は、船長が入れ替わることになります。



水 夫

雇った水夫を、所有している船に割り当てるときに選びます。

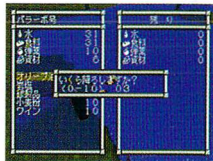
所有している船の名前と、水夫の残り人数とが表示されますので、方向ボタンの上下で水夫を割り振る船を選択し、方向ボタンの左右で人数を選択し、Aボタンで決定してください。終了時に水夫が残っていた場合、残った水夫を解雇するかどうかの確認が表示されますので、方向ボタンの上下とAボタンで決定してください。



「積荷」

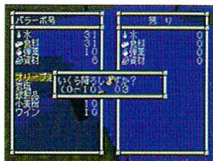
船に積まれている積荷を、他の船に積み替えるときに選びます。

「積荷」を選択すると積荷画面①が表示されます。積荷を積み替えたい船を方向ボタンの上下で選択しAボタンで決定してください。決定すると積荷画面②が表示されます。



積荷画面①

画面左に、船に積まれている積荷が、画面の右に降ろした積荷が表示されます。方向ボタンの上下で積み替える積荷を選択し、左右で積み替える量を決定します。方向ボタンの左で船から積荷を降ろし、方向ボタンの右で降ろした積荷を再び船に積み込みます。積み替える量が決めれば、Aボタンで決定します。決定すると積荷画面①に戻りますので、再び積み替えたい船を選択してください。Bボタンキャンセルで終了します。終了時に降ろした積荷が残っていた場合、捨てるかどうかの確認が表示されますので、方向ボタンの上下とAボタンで決定します。



積荷画面②

施設について

店(ショップ)

店では、武器・防具・道具の売買をおこなうことができます。

「買う」

アイテムを購入します。その店で売られているアイテムが表示されますので、欲しいアイテムを選んでください。購入個数が表示されますので、方向ボタンの左右で数値を決め、Aボタンで決定してください。購入したアイテムは全てアイテムリストに表示されます。

「売る」

アイテムを売却します。アイテムリストが表示されますので、売却したいアイテムを方向ボタンの上下で選択し、Aボタンで決定してください。売却個数が表示されますので、方向ボタンの左右で売却個数を選び、Aボタンで決定してください。

「やめる」

町画面に戻ります。



宿屋

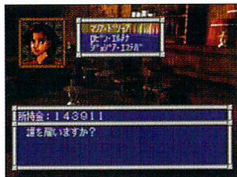
宿屋に泊まれば、失ったHPを回復することができます。

「宿泊する」

提示された金額を持っていれば泊まることができます。所持金が足りない場合は、泊まることができません。

「やめる」

町画面に戻ります。

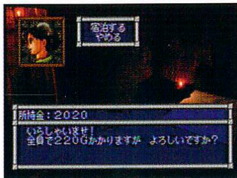


酒場

酒場では、仲間の雇用や解雇、水夫を雇うことができます。

「仲間を募る」

仲間を雇います。酒場にいる仲間の名前が表示されますので、雇いたい仲間の名前を方向ボタンの上下で選択し、Aボタンで決定してください。前金と給料の条件を提示していきまので条件をのめば雇うことができます。



「仲間と別れる」

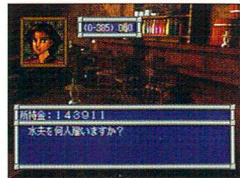
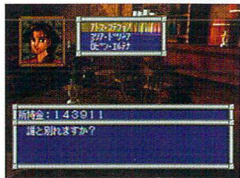
仲間を解雇します。現在いる仲間の名前が表示されますので、解雇したい仲間の名前を選択してください。

「水夫を雇う」

水夫を雇います。現在の所持金と所有している船の総数から出された、最大雇用人数が表示されますので、雇いたい人数を方向ボタンの左右で選択してください。

「やめる」

町画面に戻ります。



教会

教会では、礼拝・寄付をおこなうことができます。

「礼拝する」

指輪の力を回復させることができます。

「寄付する」

所持金の何パーセントかを寄付することで、魅力を上げることができます。

「やめる」

町画面に戻ります。



市場

市場では、交易品の売買をおこなうことができます。

「買う」

交易品を購入します。その市場に置いてある交易品が表示されますので、購入したい交易品を選び、方向ボタンの左右で購入個数を決め、Aボタンで決定したら、どの船に積み込むかを決めます。合計金額と確認表示がですので良ければ決定してください。購入した交易品は全て、船のステータス画面に表示されます。

「売る」

交易品を売却します。どの船に積まれている交易品を売るのかを選ぶと、交易品リストが表示されますので、売却したい交易品の数を方向ボタンの左右で決めます。合計金額と確認表示がですので良ければ決定してください。

「投資」

投資をおこなうと、その投資額に応じて交易品の数が増えることがあります。いくら投資するのか決めると、確認表示がですので、良ければ決定してください。

「相場」

相場表は、その町で取り引きされる交易品の買値・売値の掛け率を知ることができます。

① 交易品

交易品は食品、香辛料、工業品、嗜好品、繊維、貴金属、工芸品の7種類に大別されています。

② 買値率

仕入値の掛け率を示します。100%が仕入値の掛け率の平均を示し、100%未満なら安く、100%を上回れば高くなります。

③ 売値率

卸し値の掛け率を示します。100%が卸し値の掛け率の平均を示し、100%未満なら安く、100%を上回れば高くなります。

「やめる」

町画面に戻ります。



銀行

銀行では、預金・借金などをおこなうことができます。

「預金」

所持金を預けておくことができます。方向ボタンの左右で桁を決め上下で預ける金額を決めAボタンで決定してください。最大で10億Gまで預けることができます。

「引き出し」

預けた所持金を引き出します。預金と同じ手順で、引き出す金額を入力してください。

「借金」

資金を借り受けます。預金と同じ手順で、借り受ける金額を入力してください。借りれる金額は魅力の高さで増減しますが、借金中は魅力が下がりますので注意してください。

「返済」

借金を返済します。預金と同じ手順で、返済する金額を入力してください。

「やめる」

町画面に戻ります。



造船所

造船所では船の購入・改造などができます。

新造

新品の船を購入します。船の種類を選んだあと、仲間の中から誰か一人を船長に選びます。船名をつければ購入終了です。ただし、新造船には、大砲・船首像・装甲はついていません。



中古

中古の船を購入します。船の種類と簡単なステータスが表示され、確認表示が出ます。良ければ船長を選んでください。船名をつければ購入終了です。中古船の中には、大砲・船首像・装甲がすでに装備済みの船もあります。



売る

船を売却します。売却金額と確認表示がでますので、良ければ決定してください。船に積荷が残っている場合は売ることができません。



修理

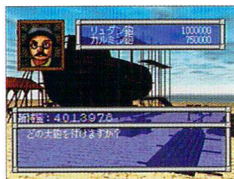
失った耐久力を修復できます。最大耐久力は修復不可能ですので注意してください。

改造

改造では大砲・船首像・装甲の取り付けと、船の改名ができます。

「大砲」

船に大砲を取り付けます。その造船所で売られている大砲が表示されますので、取り付けたい大砲を選んでください。売却金額と確認表示がでますので、良ければ決定してください。すでに大砲が取り付けられていた場合、取り付けられていた大砲は下取りされ、定価から下取り金額を差し引きされた金額が表示されます。



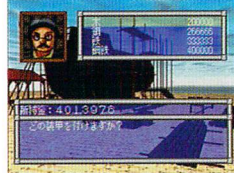
「船首像」

船に船首像を取り付けます。その造船所で売られている船首像が表示されますので、取り付けたい大砲を選んでください。売却金額と確認表示がでますので、良ければ決定してください。すでに船首像が取り付けられていた場合、取り付けられていた船首像は下取りされ、定価から下取り金額を差し引きされた金額が表示されます。



「装甲」

船に装甲を取り付けます。その造船所で売られている装甲が表示されますので、取り付けたい装甲を選んでください。売却金額と確認表示がでますので、良ければ決定してください。装甲は売ることでも下取りも不可能ですので、注意してください。



「改名」

船名の変更をおこないます。船名を変更したい船を選択してください。船の購入時と同じ名前入力画面が表示されますので、変更したい名前を入力してください。



「やめる」

町画面に戻ります。

戦闘画面の見方 1

「大冒険」には3D戦闘シーン、2D戦闘シーンの2つの戦闘シーンが存在します。
ここでは、2D戦闘シーンの説明をおこないます。

2D戦闘シーン

マップ上に出現する敵キャラクターに接触すると2D戦闘シーンになります。
また、海上での海賊との戦闘で、一騎打ちをおこなうときも2D戦闘シーンになります。

- ①メニューコマンド……戦闘時のコマンドです。
- ②ステータス……戦闘参加メンバーの名前とHPを表示します。
- ③敵キャラクター……敵のグラフィックが表示されます。
- ④状況メッセージ……戦闘中の状況に応じてメッセージが表示されます。



メニューコマンドの見方

2D戦闘ではメニューコマンドを選択してゲームを進めます。

「攻撃」	装備している武器を使用して戦います。
「必殺技」	必殺技で攻撃します。
「防衛」	敵の攻撃から身を守ります。受けるダメージが通常の半分になります。
「アイテム」	アイテムを使用します。戦闘中に使用できるアイテムのみがアイコンで表示されます。
「逃げる」	戦闘から離脱します。主人公のみ使用可能です。
「作戦」	作戦ウィンドウを開きます。主人公のみが使用可能です。

あくせん

作戦ウィンドウ

あくせん

作戦ウィンドウは仲間^{なかま}に指示^{しじ}を与えるときに選択^{せんたく}するコマンドです。

- ① **作戦コマンド**……………仲間^{なかま}の戦闘時^{せんとうじ}の行動^{こうどう}を変更^{へんこう}します。

「攻撃優先」	普通に戦います。回復行動もおこないます。
「必殺技優先」	敵にダメージを与えることを最優先とします。
「同じコマンド」	プレイヤーの行動と同じ行動をおこないます。
「各自に命令する」	仲間の行動をプレイヤーが操作できるようになります。



- ② **必殺技成功率**……………主人公^{しゅじんこう}の必殺技^{ひっせつぎ}の成功率^{せいこうりつ}です。技番号^{わざばんごう}の横^{よこ}のバー^{ばー}の長さ^{ながさ}が、その技^{わざ}の成功率^{せいこうりつ}を表し、一番下^{いちばんした}のバー^{ばー}が全て^{すべて}の必殺技^{ひっせつぎ}の総合成功率^{そうごうせいこうりつ}を表します。

せんとうしゆうりよう

戦闘終了

出現^{しゆげん}した敵^{てき}を倒^{たお}すと戦闘終了^{せんとうしゆうりよう}です。気絶^{きせつ}していない主人公^{しゅじんこう}とトレイルに、倒した敵^{たおしたてき}に応じた経験値^{おんじょうち}が与えられ、お金^{かね}やアイテムなどが手に入ります。



レベルアップ

主人公^{しゅじんこう}とトレイルの2人は、経験値^{けいけんち}が一定値^{いっていち}以上になるとレベル^あが上がります。レベル^あが上がると、攻撃^{こうげき}・防御^{ぼうえりょ}・素早さ^{すみよそさ}・知力^{ちりき}の各能力値^{かくのりきりくち}とMaxHP^{マックスヒットポイント}の値^{あたい}が増加^{ぞうか}します。

ゲームオーバー

戦闘メンバー^{せんとうメンバー}が全滅^{ぜんめつ}するとゲームオーバー^{げーむおーばー}になります。ゲームオーバー^{げーむおーばー}になると、最後^{さいご}にセーブしたところ^{とこ}からしか続き^{つづき}はできません。



戦闘画面の見方 2

海上戦闘画面

海上戦闘画面は「大冒険」のもう1つの戦闘シーンである3D戦闘シーンです。
3段階の視点変更が可能で、X・Y・Zボタンで切り替えができます。

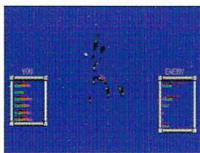
● サイドビュー……………横から見た視点です。Xボタンで切り替わります。



● クォータービュー……………斜め上から見た視点です。Yボタンで切り替わります。



● トップビュー……………真上から見下ろした視点です。Zボタンで切り替わります。



ここでは、クォータービューの画面で説明を続けます。

海上戦闘画面の見方

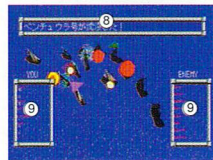
- ① **旗艦 (自機)** ……主人公が乗り込んでいる船です。赤色のシンボルが目印です。
- ② **味方艦隊** ……仲間が乗り込んでいる船です。
- ③ **敵旗艦** ……遭遇した敵の旗艦です。緑色のシンボルが目印です。
- ④ **敵艦隊** ……遭遇した敵の艦隊です。黒い船体で区別されます。



- ⑤ **メニューコマンド** ……3D戦闘画面ではメニューコマンドを選択して進めます。
- ⑥ **コマンドカーソル** ……命令を与えるときなどに使用するカーソルです。
- ⑦ **移動カーソル** ……移動時に表示されます。三角形1つが1移動力を示します。



- ⑧ **状況メッセージ** ……戦闘中の状況に応じてメッセージが表示されます。
- ⑨ **ダメージメーター** ……船の耐久力と、水夫の人数をメーターで表示します。赤色のバーが耐久力を、黄色のバーが水夫の人数を表します。左のメーターがプレイヤー側、右のメーターが敵側です。
- 上から順番に旗艦、第2艦、第3艦…と続きます。



メニューコマンドの見方

海上戦闘に入ると表示されるメニューコマンドをトップメニューと呼びます。

トップメニュー

「命令させろ」	仲間の船全てに、プレイヤーが手で指示を与えます。
「旗艦を狙え」	仲間の船全てに、自動で敵旗艦を狙うように指示を与えます。
「散開しろ」	仲間の船全てに、自動で散開・砲撃するように指示を与えます。
「情報」	敵、もしくは味方の情報を一覧表示します。 船名・水夫・耐久力・推進力・旋回性・砲弾の情報を知ることができます。
「逃げる」	戦闘から離脱します。自分の船の推進力が高くないと失敗することがあります。

命令が終了すれば次のメニューが表示されます。

トップメニュー選択後に表示されるメニューコマンドをセカンドメニューと呼びます。

セカンドメニュー

「移動」	船の移動をおこないます。方向ボタンの左右で移動カーソルを動かして移動方向角度を決め、Aボタンで決定します。船の「推進力」と、船長の「航海」から決定された行動力と同じ数だけ指示が可能です。行動力が0になると、確認表示が現れます。良ければ決定してください。また、行動力が残っている状態で移動を中止したいときは、Bボタンでキャンセルすると確認表示が現れますので、良ければ決定してください。 確認表示をキャンセルすると、移動の開始からやり直すことができます。
「攻撃」	攻撃コマンドを選択します。接近戦・砲撃・一騎打ちをおこなうことができます。
「情報」	トップメニューの「情報」よりも、さらに詳しい情報を得ることができます。コマンドカーソルを、情報を知りたい船の上に動かし、Aボタンで決定し、Bボタンでキャンセルします。
「待機」	現状の位置で待機します。何もおこないません。

攻撃コマンドの説明

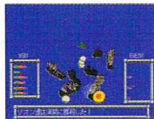
<p>「接近戦」</p>	<p>敵艦と近接し白兵戦をおこないます。コマンドカーソルが表示されますので、接近戦をおこなう敵艦を指定してください。自動で移動しながら砲撃し、指定した敵艦に近づきます。</p> <p>敵艦に近接できなかった場合は、白兵戦はおこなわれません。</p> <p>接近戦では「水夫」の人数が減少します。</p>
<p>「砲撃」</p>	<p>砲弾を使用しての砲撃戦闘をおこないます。コマンドカーソルが表示されますので、砲撃をおこなう敵艦を指定してください。自動で移動しながら砲撃を開始します。</p> <p>砲撃戦では「水夫」の人数と「船」の耐久力・最大耐久力が減少します。</p>
<p>「一騎打ち」</p>	<p>敵艦の船長との一騎打ちをおこないます。コマンドカーソルが表示されますので、一騎打ちをおこなう敵艦を指定してください。自動で移動しながら砲撃し、指定した敵艦に近づきます。</p> <p>敵艦に近接できなかった場合は、一騎打ちはおこなわれません。一騎打ちが成功した場合は、戦闘画面が「2D戦闘画面」に切り替わります。</p>

せんとうしゅうりょう

戦闘終了

出現した敵の船を全て沈めるか、敵の旗艦を沈めるか、一騎打ちで敵の旗艦の船長を倒せば、戦闘終了です。敵の船が持っていたお金や積荷などが手に入ります。

一騎打ちでは経験値が手に入ります。



レベルアップ

主人公とトレビールの2人は、海上戦闘を一定回数以上おこなうと「海戦」能力が上がります。「海戦」能力が上がると、海上戦闘での船の砲撃のダメージ量が増加します。

ゲームオーバー

主人公が一騎打ちで負けるか、旗艦が沈むか、艦隊が全滅するとゲームオーバーになります。ゲームオーバーになると、最後にセーブしたところからしか続きはできません。

交易とは、仕入れた交易品を、仕入れ値より高い値で買い取ってもらえる別の町で売ることで、その差額を儲けとする商売のことです。交易品は市場で取引され、「食品」「香辛料」「工業品」「嗜好品」「繊維」「貴金属」「工芸品」の7つに大別されています。航海資金をかせぐためには、交易をおこなうことが一番良い方法です。

交易品の紹介

- 【食 品】** …… 飲食物の総称です。
小麦粉、砂糖、チーズ、ワイン、などがあります。
- 【香辛料】** …… 食物に辛みや香気をつけ加えるための調味料の総称です。
コショウ、ジンジャー、ペッパー、ナツメグなどがあります。
- 【工業品】** …… 加工前の鉱石類の総称です。
石炭、鉄鉱石、ガラス石、材木などがあります。
- 【嗜好品】** …… 栄養のためではなく、味わうことが目的の飲食物の総称です。
コーヒー、紅茶、ココア、カカオなどがあります。
- 【繊 維】** …… 加工される前の繊維類の総称です。
木綿、麻糸、羊毛、絹などがあります。
- 【貴金属】** …… 美しい金属光沢を持つ貴重な金属・宝石などの総称です。
銀、金、真珠、ダイヤモンドなどがあります。
- 【工芸品】** …… 加工された品物の総称です。
染料、磁器、銀製品、ジュウタンなどがあります。

交易をおこなうときの注意点

交易をおこなうときは、海上移動時の、食料・水・水夫の3項目に注意してください。3項目のうちどれか1つでも欠けると船は沈没してしまい、ゲームオーバーになります。

食料と水は海上を移動しているだけで少しずつ減少しますし、水夫は海上戦闘時に減少します。食料と水は船の積載量に加算されるので、交易品を輸送するときには気をつけてください。食料と水は市場で、水夫は酒場で雇い入れます。

アイテム

ゲーム中に登場するアイテムの一部を紹介します。

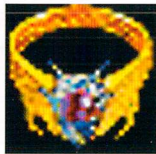
 <p>レイピア (武器)</p> <p>鋭い細身の刃を持つ剣。</p>	 <p>ウッドシールド (盾)</p> <p>木で作られた簡素な盾。</p>
<p>シミター (武器)</p> <p>海賊が使う小振り<small>こびり</small>の曲刀。</p> 	 <p>レザーシールド (盾)</p> <p>革製の軽い盾。</p>
 <p>グレートソード (武器)</p> <p>戦士のあつかう大型の剣。</p>	 <p>スケイルシールド (盾)</p> <p>硬い鱗を表面に張った盾。</p>
<p>レザーアーマー (鎧)</p> <p>革製の軽い鎧。</p> 	<p>神秘草</p> <p>HPが少し回復する。</p> 
 <p>チェインメイル (鎧)</p> <p>鎖で編み上げられた鎧。</p>	 <p>ひすいの壺</p> <p>ひすいでつくられた美しい壺。</p>
<p>シルバーアーマー (鎧)</p> <p>銀でつくられた美しい鎧。</p> 	<p>金のブローチ</p> <p>美しい装飾のある金製のブローチ。</p> 

指輪

ゆびわ

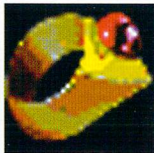
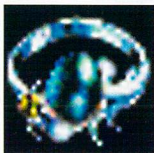
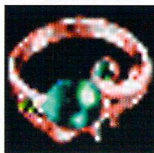
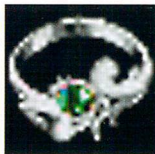
ゆびわ ふしぎ ちから ひ
指輪は不思議な力を秘めたアイテムです。

おほ お わ ろしな ヒットポイント かいふく かいふくたい てき あた こうげんけい
大きく分けて、失ったHPを回復することができる回復系と、敵にダメージを与える攻撃系があります。攻撃系の指輪は組み合わせによって敵に大ダメージを与えることができます。



ゆびわ ちから かいふく かいふくたい かいふく しんぞく かい しょうかいすう たい
指輪の力には制限があります。指輪の種類によって、5～20回の使用回数が決まっています。

ただし、使用回数が0になっても、指輪がなくなるわけではありません。教会で「祈りを捧げる」と指輪の力を戻すことができます。



ゆびわ ひら ちゅうりょく ちゅう
指輪のありかや効力については、ゲーム中にヒントがでます。

船の種類

船は、海上が舞台となる「大冒険」の世界に無くてはならないものです。

性能の高い順に「シップ級」「バーク級」「ブリガンチ級」「トップスル級」「スクナー級」「ラティーン級」「ケッチ級」「カッター級」があります。

大砲

大砲は攻撃をおこなうために必要な装備です。

性能の高い順に、「バトルカノン砲」「カノン砲」「キュー砲」「リュダン砲」「カルミン砲」があります。

船首像

船首像は嵐に出会う確率を減少させる、船の守り神です。

性能の高い順に、「女神像」「不死鳥像」「ポセイドン」「ドラゴン」「タイガー」があります。

装甲

装甲は船の鎧です。装備すると船の防御力を上げることができます。

性能の高い順に、「鋼鉄」「鉄」「銅」「木」があります。



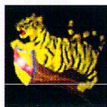
船



大砲



船首像

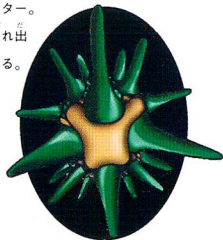


ぼうけん たび とちゆう かいぞく あら
冒険の旅の途中には海賊やモンスターなどが現れます。

しゅじんこう ぼうけん しょうかい
ここでは主人公の冒険をはばむ、モンスターを紹介します。

ペニエン

うみ ひま とつぜん へんい
海に潜むウニが突然変異をおこして巨大化したモンスター。
普段は遅い動きだが、暴れ出すと手がつけれなくなる。



プロモ

きようあく うみの
凶悪な海亀のモンスター。
硬いこうらを使っての体当たりと、水を自由にあやつる魔力を持つ。強敵。



ベンチパブ

もり なか せいそく
森の中に生息するモンスター。
一見にぶくて、おとなしそうだが、素早い動きで人間に襲いかかる凶暴なモンスター。



ペンテス

さまざま ばしょ せいそく じょうぶつ
様々な場所に生息する植物か
へんか
ら変化したモンスター。
自由に動きまわることができ、動物や人間などを襲う。



お知らせ

だいぼうけん

「大冒険」キーホルダープレゼント！！

とうしゃ だいぼうけん はつぱい きねん か かた なか ちゅうせん めいさま かた
当社では「大冒険」の発売を記念して、ゲームを買っていただいた方の中から抽選で、300名様の方に、

しんちゅうせいのじゅうりょうがく とくせいの

真鍮製の重量感あふれる特製キーホルダーをプレゼントします。

は かた ぬすした おうぼけん き と ぶん きてい かんめい は かき とうこう めいさま とうしゃあて
欲しい方は右下の応募券を切り取ったものと50円切手を官製ハガキに貼り、下記の要項を明記して、当社宛

にお送りください。締切は、96年8月1日(当日消印有効)までです。

おおく しめきり ねん がついついち とうじつしょういゆうこう
なお、当選は発送をもってかえさせていただきます。

1. 住 所
2. 電話番号
3. 氏 名
4. 性 別
5. 年 齢
6. 職 業
7. 良く読む雑誌
8. 所有しているゲーム機
9. 購入予定のゲーム機
10. 好きなゲームのジャンルとタイトル
11. 嫌いなゲームのジャンルとタイトル
12. 「大冒険」を何でお知りになりましたか？
13. 「大冒険」を購入した店名
14. 「大冒険」の感想



【送り先】

〒537 大阪市東成区玉津2-4-23

有限会社 パイ

「大冒険」キーホルダープレゼント係まで

大冒険
応募券



無断転載・無断複写を禁じます。

この商品は、(株)セガ・エンタープライゼスがSEGA SATURN専用のソフトウェアとして、自社の登録商標**SEGA**の使用を許諾したものです。

T-23101G ©Soft Office 1995 ©FAB 1995

 *Pai*
有限会社 パイ