



**MATSHITA** X サイマ  
NCS 日本コンピュータシステム株式会社

©1990 NCS Corp.  
©1988 Arsys Software Inc.  
この商品は(株)セガ・エンタープライゼスがSEGA MEGA DRIVE専用の  
ソフトウェアとして、自社の登録商標 **SEGA** の使用を許諾したものです。



  
MEGA DRIVE

# STAR CRUISER

スタークルーザー

とりあつかいせつめいしょ  
**取扱説明書**

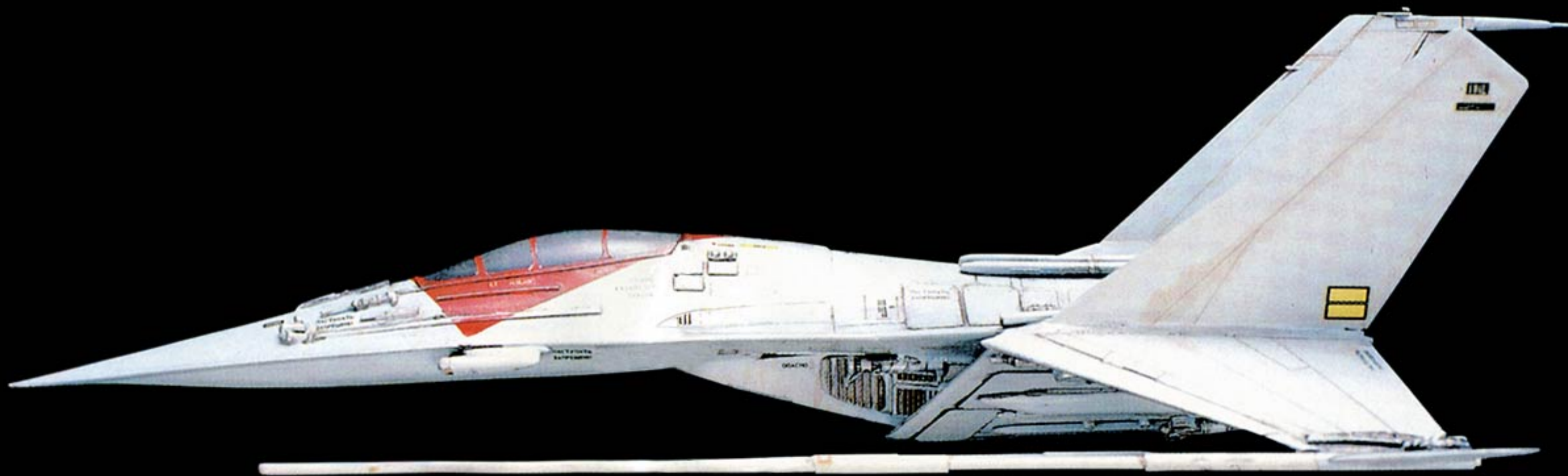
**MATSHITA** X サイマ



このたびは、メサイヤのメガドライブカートリッジ「スタークルーザー」をお買い上げいただき、誠にありがとうございました。ゲームを始める前にこの取扱説明書をよくお読みください。なお、この取扱説明書は大切に保管してください。

## C O N T E N T S

ストーリー	4
操作方法	6
ゲームの始め方・終わり方	10
画面の見方	11
武器・アイテムの紹介	16
登場人物紹介	18
建物を見逃すな	20
地形について	22
星系図	23
使用上のご注意	27



## S T O R Y

24世紀、人類は、重力カタパルトと呼ばれる一種のワープ装置の発明により、ソル星系（太陽系）を中心に「地球連邦」という、4つの星系（ソル、アルファケンタウリ、シリウス、バーナード）を統治する統一国家を形成していた。

人類の勢力範囲が広がった結果、やがて広大な銀河にまたがる大文明「汎銀河連邦」と遭遇し、異星人との間に公の交流が始まった。しかし、この交流は異星人側に主導権があり、これを不満とする者たちによる暴動やテロ、内乱が相次いで起こり始めた。その影響は相当なもので、「地球連邦」の事実上の崩壊など、以後数世紀に渡る混乱を招くことになってしまったのである。

そして27世紀、異星人とのファーストコンタクトから始まった



大戦争で地球を中心とした世界が滅びてから200年、星系を超えて対立するふたつの大きな勢力が微妙なバランスでにらみあっていた。ひとつはバーナード星系にて誕生した軍事国家「VOID」。

彼らは強力な軍事力をバックに、人類社会の再統合と、人類の純血をスローガンに、他のあらゆる国家に侵略を進めていった。対するもうひとつの勢力は、地球連邦の生き残り、「連邦パトロール」である。これは各国家の平和共存と異星人との友好というスローガンを掲げ、「VOID」と真っ向から対立していた。

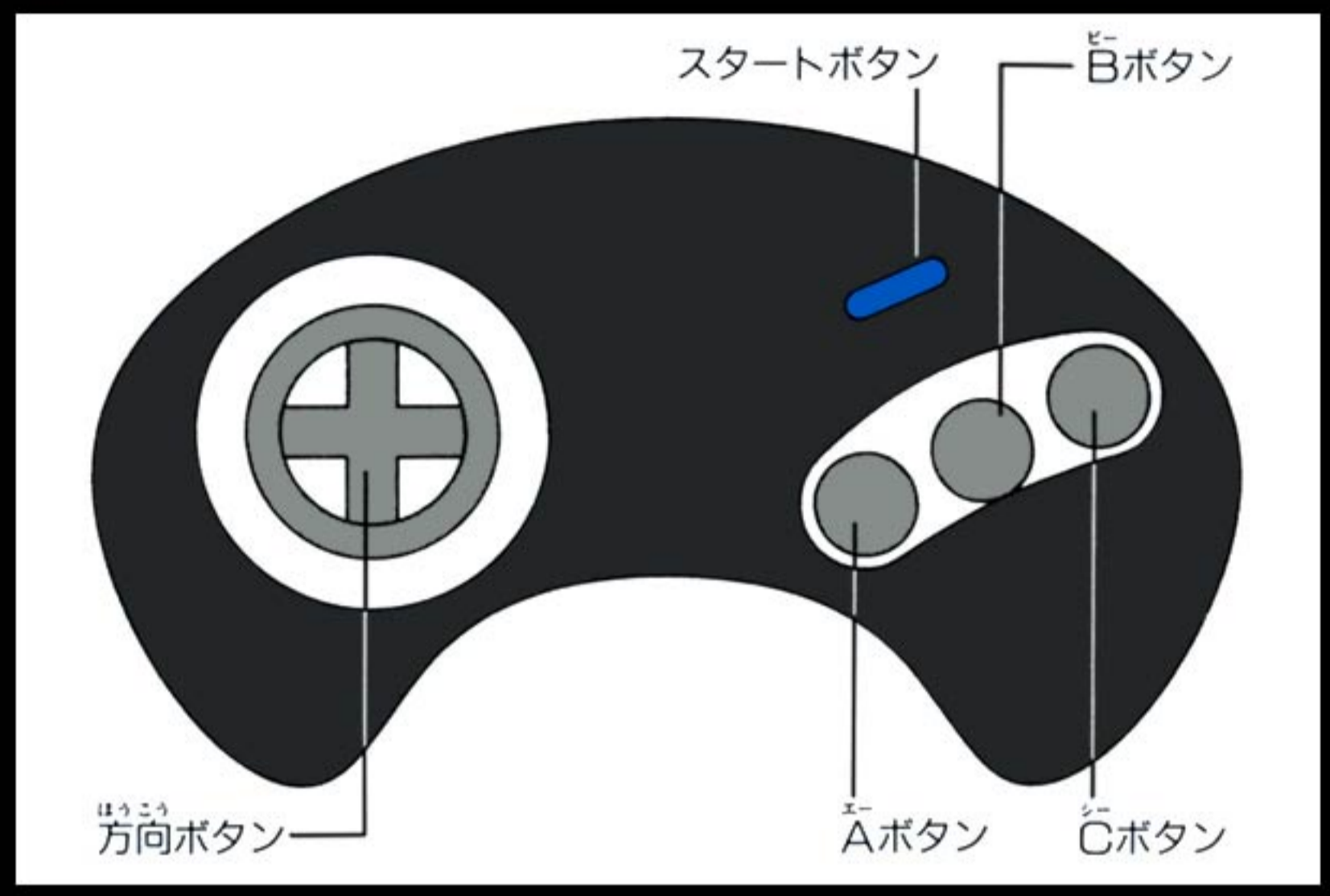
この組織はソル星系にその本部を置き、バーナード星系を除く他の星系に支部を置いて、治安維持に努めていた。そして、その執行権は民間の私設軍隊「ハンターギルド」に委ねられ、実際の作戦行動はハンター個人に一任されていた。

木星の衛星ガニメデ、ここにも「VOID」に対して戦いを挑む男たちがいた。今、このガニメデにも魔の手は伸び始め、「VOID」壊滅の為の指令が次々とハンターたちに送られていた。

## 操作方法

このゲームはひとり用です。本体のコントロール端子1（CONTROL 1）にコントロールパッドを接続して下さい。

### コントロールパッド



●このゲームの操作方は、地上モード・宇宙モード・コマンドモードの3つのモードに分かれています。各モードとも最初に設定されている操作方法です。オプション画面であなたにあった方法に設定変更をすることができます。詳しくはP11の「オプション画面について」を見てください。

### 地上モード

### 移動・戦闘

上下キー……………自機の前進及び後退  
 左右キー……………左右に旋回  
 A+左右キー……………左右に平行移動  
 Bボタン……………武器選択  
 Cボタン……………武器発射  
 スタート……………コマンドモードへ

### 宇宙モード

### 移動・戦闘

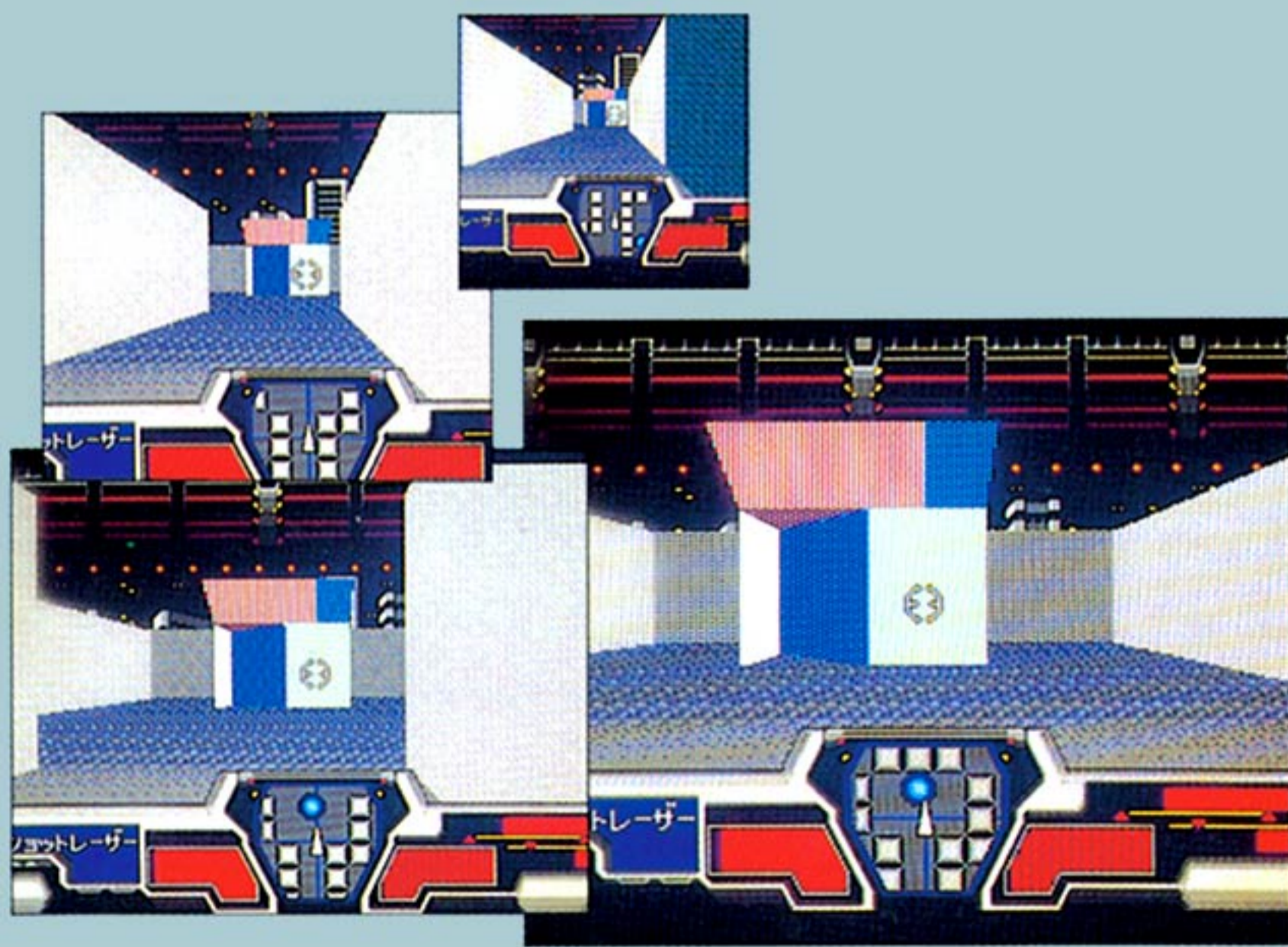
上下キー……………上下に旋回  
 左右キー……………左右に旋回  
 Aボタン……………押し続けると、機体が水平に戻る  
 A+左右キー……………左右に平行移動  
 A+上下キー……………自機の加速・減速  
 Bボタン……………武器選択  
 Cボタン……………武器発射  
 スタート……………コマンドモードへ

### コマンドモード

### 地上・宇宙

上下キー……………コマンドの選択  
 Bボタン……………コマンドのキャンセル  
 Cボタン……………コマンドの実行

★A+左右キーの平行移動を早くマスターすることが移動をスムーズにするポイントです。



## にゅうりよく コマンド入力

### ●ちじょう 地上モード

- 〈あける〉 ゲート・キーがあれば、ゲートを開けることができます。
- 〈シールド〉 シールドが残り少なくなったら、このコマンドで補充することができます。
- 〈もちもの〉 アイテム、じょうほう、ぶき、パーツ、エンジンなど何を持っているかを見ることができます。(P16も見てみましょう)
- 〈うごかす〉 特別なゲートを開けたり、ある装置を作動させたりします。何かを探するときも必要です。
- 〈ステータス〉 現在の自分の状態を表示するコマンドです。現在地はどこか、シールドやエネルギーの量、エンジン、武器は何を持っているか、そしてその地点の内部と外部の気圧や温度などが表示されます。また、地上モードでは歩いて移動している時、ランドタンク(移動用乗り物)に乗っている時、スタークルーザーに乗っている時があり、それぞれ状況が変わってくるのが特徴です。
- 〈セーブ〉 現在の状況をそのままセーブします。1～5番の5つまでセーブすることができますので、最高5人までのデータのセーブが可能です。

### ●うちゅう 宇宙モード

- 〈シールド〉 地上モードと同じです。
- 〈オート〉 自動的に目的地へ飛行します。十字カーソルで目的地を選んでください。赤ワク内のエリアにはビーコンがないと移動できません。〈オート〉を使うと多量のエネルギーが消費されます。なお、目的地につくと〈オート〉は解除されます。途中で〈オート〉をやめるにはウインドウをひらいて〈マニュアル〉を選んでください。
- 〈ワープ〉 目的地へワープすることができます。十字カーソルで目的地を選んでください。あまり長距離ワープはできません。ワープも多量のエネルギーを消費しますので、残りのエネルギーが少量だとワープできませんので注意してください。目的地に着くとワープは解除されます。
- 〈マニュアル〉 〈オート〉でも〈ワープ〉でもない飛行(移動)の状態がマニュアル飛行です。エネルギーの残量や距離などに応じて3つの移動方法を使い分けてください。
- 〈ステータス〉 地上モードと同じです。P8の地上モードを参照してください。
- 〈もちもの〉
- 〈セーブ〉

# ゲームの始め方・終わり方

## 始め方

●デモやタイトル画面の時にスタートボタンを押すと、ゲームが始まります。セレクト画面がでますので、初めてゲームを始める時は、「ものがたりのさいしょからはじめる」を選んでください。

●次に、名前を入力してください。8文字まで入ります。入力し終わったら「END」を選んでください。

●前回セーブしたところから始めたい時は、セーブファイル1～5番から自分のセーブしたものを選べば、続きを楽しむことができます。また、5つ同時にセーブできるので、お友達同士、5人で競いながら遊ぶこともできますよ。

## 終わり方

●途中でやめたい時は、コマンドモードを呼びだし、「セーブ」を選んでください。

●セーブファイルは1～5番までの5つありますから、自分の好きな番号に合わせてボタンを押します。前にセーブしたことのある番号にセーブすると、前のデータが消えてしまいますので注意してください。

▼名前を入力すると…



▼いきなり戦闘が始まってしまう！でもあわててリセットはしないでください。



▼ああ、よかった。シミュレーション（訓練）だったんですね。



▼いつ、どんな時でもセーブは可能です。



▼前にセーブした番号に重ねると、前のデータが消えてしまいますよ！



## オプション画面について

スタークルーザーをより楽しく遊んでいただくために、操作の方法を自分に合ったものに設定できるオプション画面を設けました。ゲームを始める前の選択画面で「オプション」を選ぶと次の項目について設定することができます。いろいろ試してみてください、あなたがやりやすい方法を選んでください。

●上下キーの設定（宇宙モードでは次のような設定ができます）

モード	ノーマル	リバース
キー操作		
上	機体上昇	機体下降
下	機体下降	機体上昇

●メッセージのはやさ

会話シーンにおけるメッセージのスピードの調節です。はやい、ふつう、おそいの3段階になっています。



●ボタンの設定

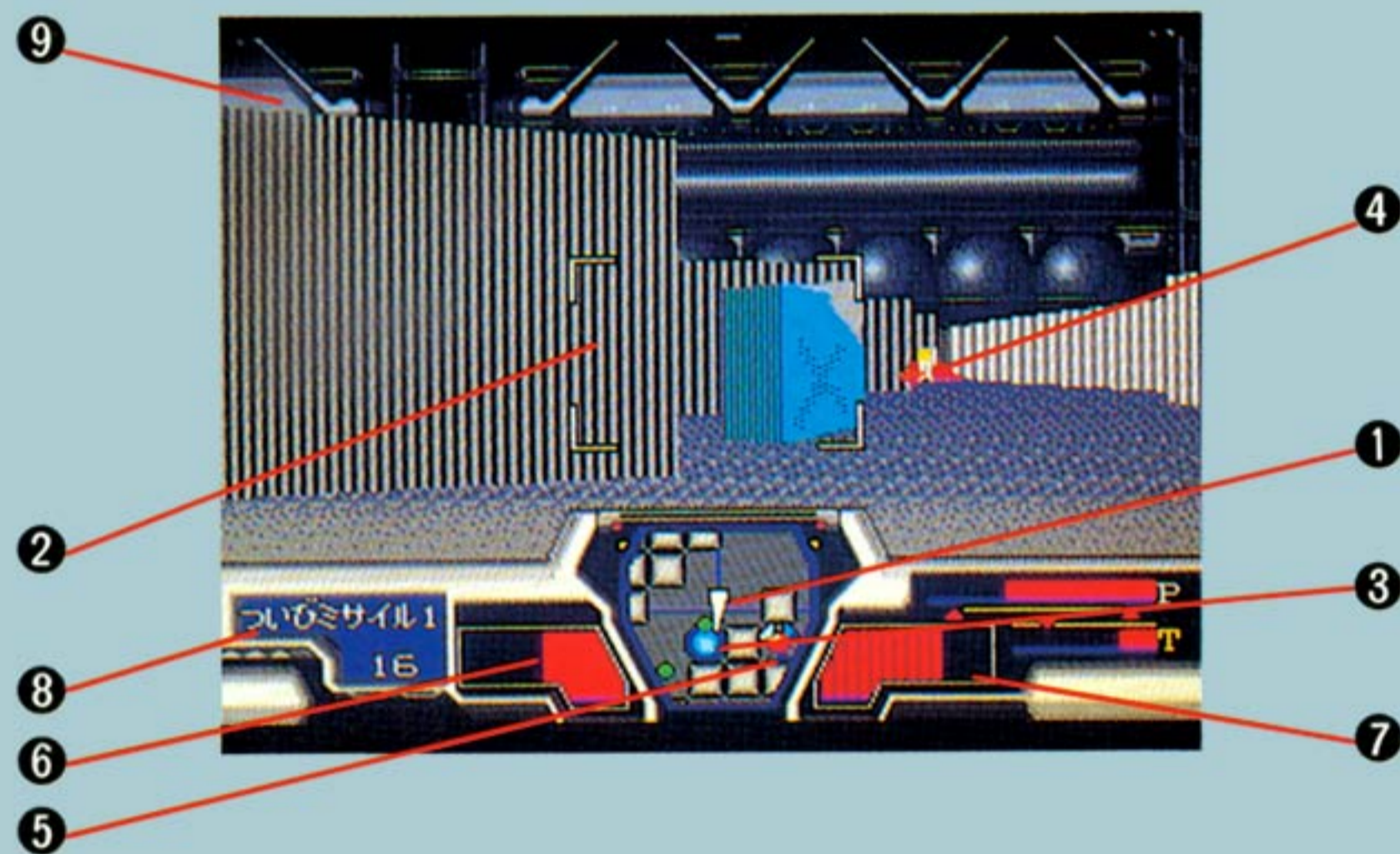
	START ボタン	B ボタン	C ボタン
コマンド	武器セレクト	ショット	武器セレクト
コマンド	ショット	武器セレクト	ショット
武器セレクト	コマンド	ショット	武器セレクト
武器セレクト	ショット	コマンド	武器セレクト

スタートとB、Cボタンの操作方法の設定です。上の4つの中から好きな方法を選んでください。通常は1番上の設定になっています。

## がめん みかた 画面の見方

### いどう せんとう 移動・戦闘シーン

移動中、戦闘中は3D画面を見ながらゲームを進めることとなります。目の前の風景と、レーダーを見くらべながら進むべき方向に移動し、敵をやっつけていってください。最初は戸惑うかもしれませんが、慣れてくるとかなりすばやく移動も戦闘もできるようになりますよ。



#### ① 自機

あなたが今いる位置を表します。さんかくのとがっているほうが前です。方向をよく見ながら進んでください。

#### ② 壁・柱

障害物です。真ん中に線が入っている壁はゲートです。どこかでゲート・キーを手に入れると開けることができます。その他に敵を倒すと開くゲートや、ゲート自体を動かせば開くものもあります。

#### ③ 建物・目標

このマークは建物や目標物などを表します。見つけたら必ず行ってみましょう。ちなみにこの写真はワープポートです。

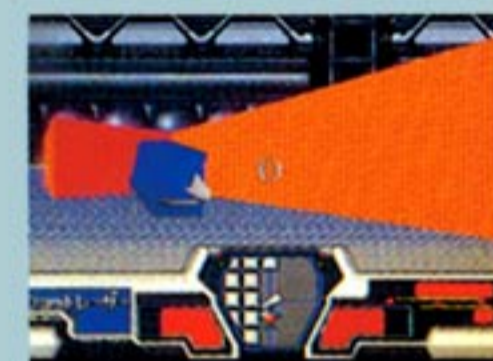


#### ④ 敵機

敵機のいる位置がわかります。弾をくらわないように注意しながらやっつけてください。

#### ⑤ ゲート・キー

ゲートを開けるために必要なアイテムです。落ちているものもありますが、中には敵を倒さなければ入手できないものもあります。



※ゲートの中には、ある装置を作動させないと開かないものもあるので、注意が必要です。

#### ⑥ エネルギー

今現在あるエネルギーが一目でわかります。残り少なくなってきたら、整備場へ行って補充してもらってください。エネルギーはシールドに変換できますから、いつでもFULLにしておきましょう。

#### ⑦ シールド

いわゆるHPです。これが0になるとゲームオーバーです。なくなるまえに「シールド」のコマンドでエネルギーから補充しましょう。

#### ⑧ 武器

今、何の武器を装備しているかを表します。Bボタンで武器の装備は変更できます。

#### ⑨ 目の前の風景

コックピットから見える風景です。レーダーとこれを照らし合せながら目的地へと移動してください。戦闘シーンの場合、敵機や敵の撃つ弾も見ることができます。

Pは気圧(Pressure)、Tは温度(Temperature)です。これを見て絶えず状況のチェックをするようにしてください。

## かいわ 会話シーン

ひとにぶつかったり、たてものはいに入ったりすると、自動的に会話シーンになります。

このゲームにはたくさんの方が登場し、主人公にアドバイスを与えてくれます。いろいろな人達との緊張感いっぱいの会話をお楽しみください。



※会話の内容はメモをとっておきましょう

とうじょうじんぶつ なか  
登場人物の中には、まれに、あなたに決断をせまるような質問をする人も何人かできます。「YES・NO」などのコマンドがでますので、カーソルをあわせてボタンで決定してください。



## うちゅう 宇宙シーン

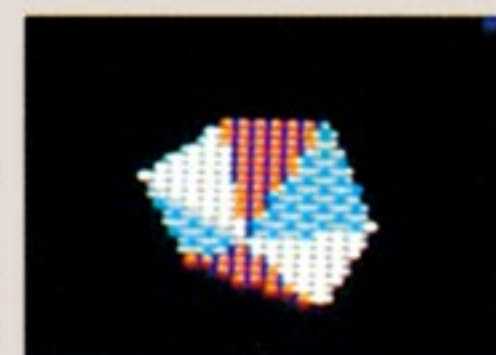
宇宙シーンは今までとは移動の方法が変わってきます。操作の方法はP7「宇宙モード」とP11の「オプション画面について」を、また、ワープやオートについてはコマンド入力の「宇宙モード」を参照してください。



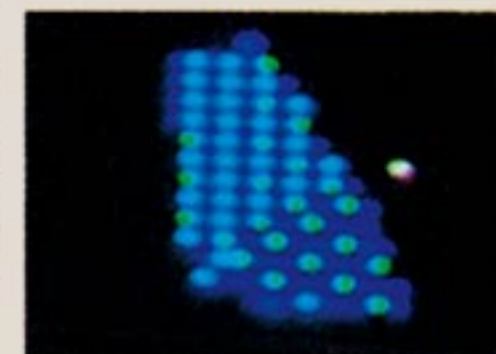
- 1 今装備している武器を表示します。
- 2 エネルギーの量を表示します。
- 3 敵機や惑星をレーダーと肉眼で見ることができます。
- 4 自機の左右の向きを表します。
- 5 自機の上下の向きを表します。
- 6 シールドの状態を見ることができます。
- 7 スピードです。
- 8 縦 (Y)、横 (X)、高さ (Z) の座標を表します。

## いんせき・びんせき

宇宙シーンでは、敵機やミサイルのほかにいんせきやびんせきも飛来してきます。いんせきやびんせきは、ストーリー中で入手することができるトラクタービームで採取することができ、ミサイルやエネルギーの加工用の材料になります。(P16の武器・アイテムの紹介を参照してください)



核燃料いん石(白)



ハイドロゲンびん石(青)



## ぶき しょうかい 武器・アイテムの紹介

武器はビーム系とミサイル系に分けられます。どちらにも長所短所がありますので、うまく使い分けましょう。

### ■ビーム系

敵の弾を撃ち落とすことができます。しかしエネルギーを消費してしまうので、注意が必要です。

#### ショットレーザー

主人公が最初から装備している武器です。攻撃力はあまり高くありません。

#### ストリングビーム

ショットレーザーの強力版です。連射が可能になっています。

#### トラクタービーム

宇宙シーンで飛来しているいん石や鉱石を採取することができます。



### ■ミサイル系

いわゆるホーミングミサイルで、敵を追尾して撃破します。ビーム系より強力ですが、持てる数に限りがあります。画面上の敵をロックオンしないと発射できません。

#### 追尾ミサイル1

敵の動きを鋭く感知し撃破します。壁などの障害物に当たると消えてしまいます。

#### 追尾ミサイル2

追尾ミサイル1よりも初速性・追従性ともに優れており、破壊力も絶大です。



以上の武器はゲームの序盤戦で入手することができます。この先シーンが進むにつれ、より強力な武器が登場してきます。人のはなしをよく聞き、移動できる場所はできるだけまわって、楽しく有利にゲームを進めていきましょう。

#### ビーコン

各惑星へ移動する時には、それぞれの惑星専用のビーコンがなければ着陸することができません。

#### ゲート・キー

移動シーンや戦闘シーンでよく利用するアイテムです。これがなければ閉ざされたゲートを開けることはできません。たいていはゲート附近の通路などにおちていますが、たまに敵を倒すと手に入ることもあります。



#### 情報カード

数々の情報が収められているカードです。これを使って特別なゲートを開かしたり、ある装置を作動させたりします。「もちもの」のコマンドでウィンドウを開いて見ることができます。もう一度Cボタンを押すことによって現在どんなカードを持っているか知ることができます。

#### ドーム・キー

特定の場所でしか使うことのできないアイテムです。

#### コンバーター

トラクタービームで採取したいいん石や鉱石をエネルギーや追尾ミサイルに変換する装置です。その特性により3種類のコンバーターがあります。

##### コンバーター#1

ハイドロゲン鉱石1個を500のエネルギーに変換。

##### コンバーター#2

コンバーター#1の機能に加え、核燃料いん石1個で追尾ミサイル1を1個作れる。

##### コンバーター#3

コンバーター#1の機能に加え、核燃料いん石2個で追尾ミサイル2を1個作れる。

※「もちもの」コマンドの「アイテム」でいん石と鉱石を「つかう」とすると、それぞれのコンバーターの機能が働きます。

#### 人物ファイル

主要人物のデータが入っています。「もちもの」のコマンドで知りたい人物のプロフィールを知ることができます。

#### 電磁シールド

主人公が最初から装備しているシールドです。これらのシールドが主人公であるあなたを苛酷な環境や敵の攻撃から守ってくれます。

## とうじょうじんぶつしょうかい 登場人物紹介

ゲーム序盤に登場する人物を紹介しましょう。彼らの言葉をよ〜く聞くことが、クリアへの近道ですからね。



### フレディ

物語の最初から、あなたの手となり足となり、時には口にまでなりながらサポートしてくれる、頼もしいパートナーです。

### ギブスン

これから何をすべきなのかをその場その場で指示してくれるのが、このギブスンです。命令口調なのがちょっと気に入りませんが、しっかり聞いて、任務を果してください。



### マスター

初めの方でよく出入りするレストラン「だいせきはん」のマスターです。時々「まだ準備中です」などといって入店を断ることもありますが、別に意地悪してるわけではなさそうです。笑ってその場はさりましょう。

### うけつけ ねえ 受付のお姉さん

ワープポート乗り場の受付をしているきれいなお姉さんです。頼みごとを断られても、めげずに何度かお願いしてみると、実際は優しい彼女のこと、OKしてくれる可能性も……。



### ダイゴ・サカイ

「VOID」にさらわれてスタークルーザーの開発に強制的に協力させられている技術者のひとり。ギブスンの知り合いらしい。彼を無事救出し、ガニメデに連れかえってあげると、お礼に色々な情報などをおしえてくれますよ。

### そしてあなた…

主人公であるあなたの姿は、このゲームでは残念ながら見ることはできません。でもきっと、あなたが男性であればかっこよく、女性であれば素敵な人物に違いありません。なんととってもあなたは宇宙を守るハンターギルドの一員なのですから……。

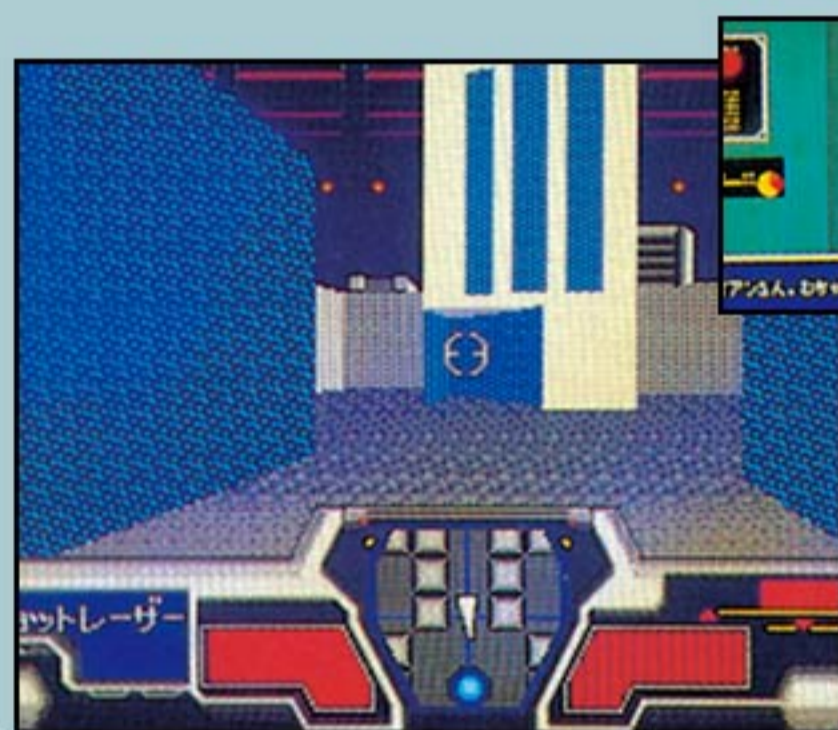


この他にもたくさんの人達があなたとの出会いを待っていますよ。

## たてもの みのが 建物を見逃すな!

—ゲーム序盤までのアドバイス—

このゲームは、情報を得る→その場に赴く→敵と戦いながら目的を果たすの順番で進んでいきます。情報を得るためには人とのコミュニケーションももちろん必要ですが、色々なところにある建物に入ってみることで、気付くこともたくさんあるのです。建物かな?と思ったら、必ず入ってみてください。



### 木星支部

衛星ガニメデにあるハンターギルドの支部ですが、ここも、「VOID」の攻撃で……。

### レストラン 「だいせきはん」



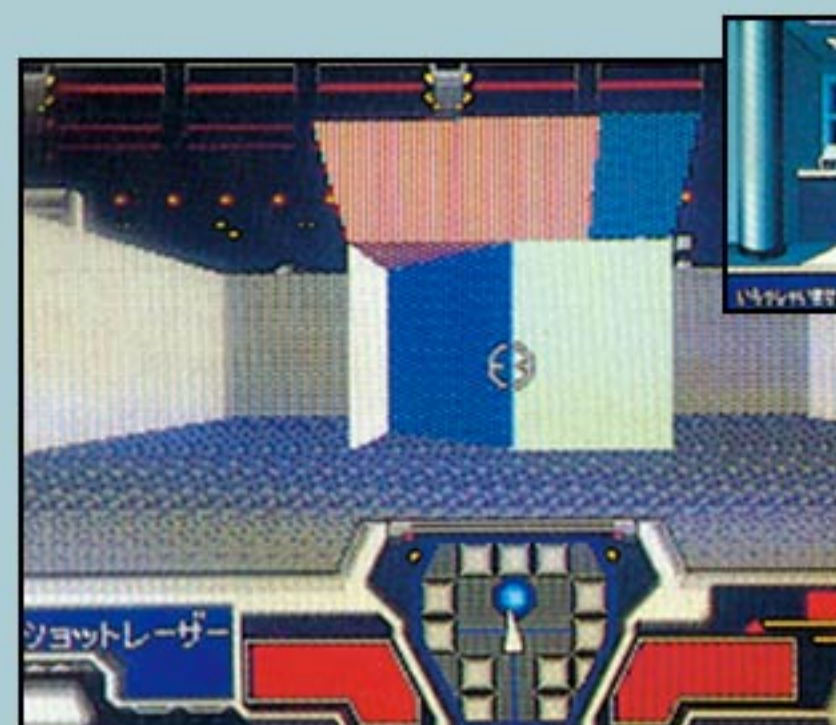
ギブスンとの打ち合わせはたいていここで行なわれます。いってみれば、ここはあなたたちの「たまり場」なんですね。



### 整備場



ここに入ると気のいい整備員が、いつでもエネルギーとミサイルの補給をしてくれます。こまめに入るようにしてください。



### ポート受付

木星支部のある衛星ガニメデから、「VOID」の工場のある木星のもうひとつの衛星、カリストへのワープポートの受付です。

### ワープポート



受付で許可を得ると、ここから木星支部の外にあるワープポートに行くことができます。初め、ワープポートへの道はゲートによって封鎖されているようですが……。



### カリストドーム



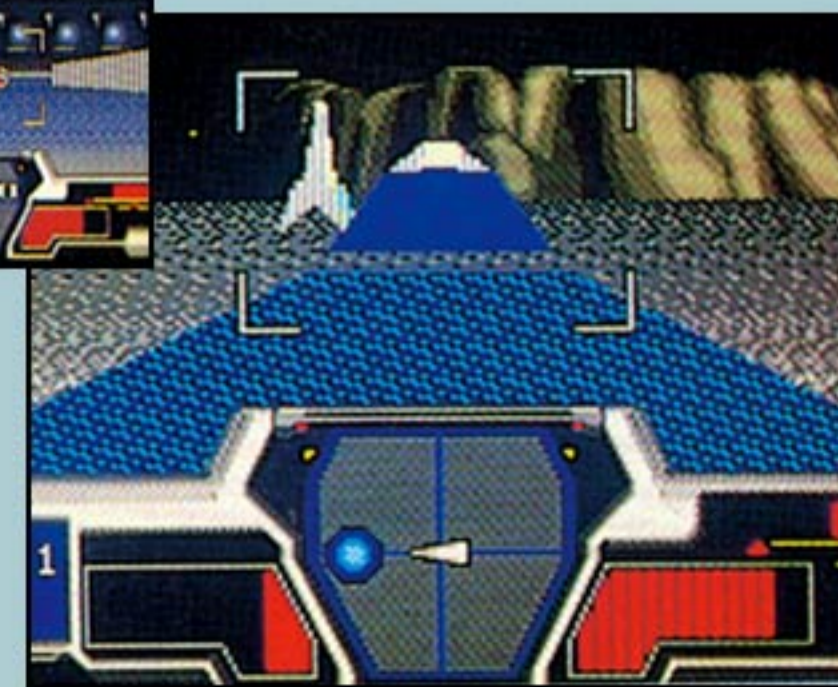
技術者たちの捕えられている「VOID」支配下のドームです。敵の攻撃も一層厳しくなってきますががんばってください。



### 観測ドーム

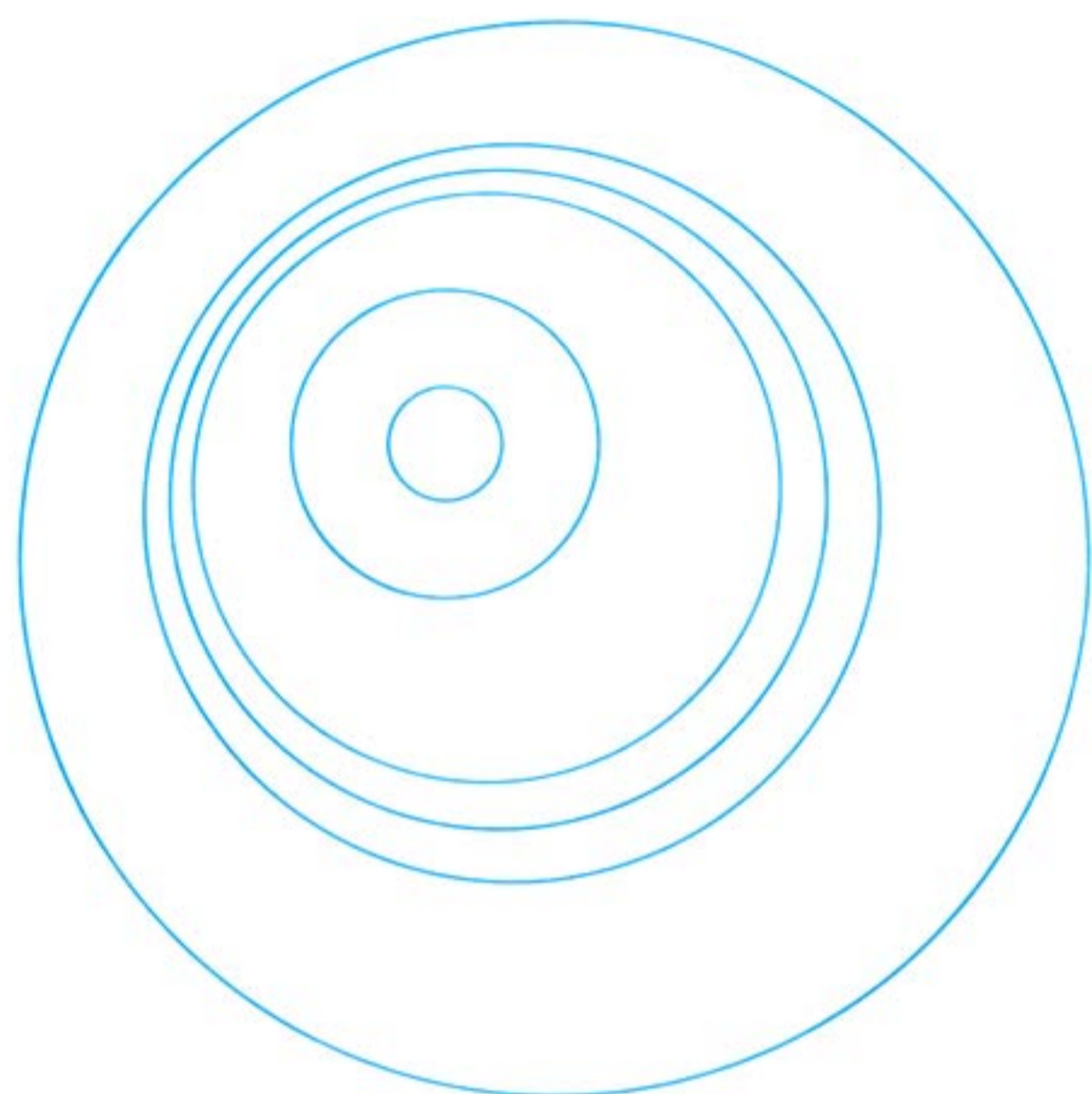


水星ドームへいくためのカギがここにあります。









## バーナード星系

NAME	X座標	Y座標	Z座標	NAME	X座標	Y座標	Z座標

## 使用上のご注意

カートリッジは精密機器ですので、とくに注意してください。

### 電源OFFをまず確認!

カートリッジを抜き差しするときは、必ず、本体の電源スイッチをOFFにしておいてください。電源スイッチをONにしたまま無理に、カートリッジを抜き差しすると、故障の原因になります。

### カートリッジはデリケート

カートリッジに強いショックを与えないでください。ぶつけたり、踏んだりするのは厳禁です。また、分解は絶対にしないでください。

### 保管場所に注意

カートリッジを保管するときは、極端に暑いところや寒いところを避けてください。直射日光の当たるところやストーブの近く、湿気の多いところなども厳禁です。

### 薬品を使って拭かないで

カートリッジの汚れを拭くときに、シンナーやベンジンなどの薬品を使わないでください。

### ゲームで遊ぶときは

長い時間ゲームをしていると、目が疲れます。ゲームで遊ぶときは健康のため、1時間ごとに10分～20分の休憩をとってください。また、テレビ画面からなるべく離れてゲームをしてください。