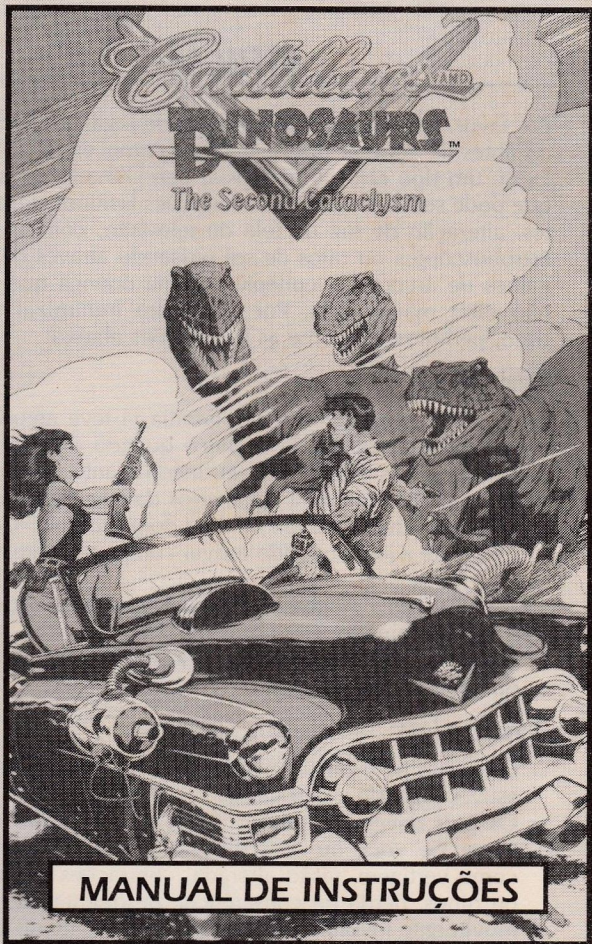


ROCKET SCIENCE GAMES™

SEGA CD



SEGA



TECTOY

# ATENÇÃO

---

Por favor, leia o aviso abaixo antes de jogar seu video game ou antes de permitir que seus filhos comecem a jogar.

Existe um tipo raro de epilepsia, denominado fotossensível, que pode ser estimulado por variações luminosas intermitentes, alteração de luz da tela de televisão, computador, luz estroboscópica ou raios de sol passando através de folhas e galhos de árvores. A epilepsia é uma doença que pode ou não estar manifestada. Por isso, para minimizar qualquer risco, pedimos que tome as precauções abaixo:

## Antes de Usar:

- Se você ou alguém de sua família já teve algum tipo de epilepsia ou perda de sentidos quando exposto a variações luminosas, consulte seu médico antes de jogar.
- Sente-se no mínimo a 2,5 metros da tela da televisão.
- Se você estiver cansado ou tiver dormido pouco, descanse e só volte a jogar quando estiver completamente recuperado.
- Tenha certeza de que o quarto em que você está jogando é bem iluminado.
- Utilize a menor tela de televisão possível para jogar (de preferência 14 polegadas)

## Durante o Jogo:

- Descanse pelo menos 10 minutos por hora quando você estiver jogando video game.
- Os pais devem supervisionar os filhos no uso do video game. Se você ou seus filhos sentirem alguns sintomas como vertigem, visão alterada, contrações nos músculos ou olhos, perda de consciência, desorientação, qualquer movimento involuntário ou convulsões, pare de jogar imediatamente e consulte seu médico.

# IMPORTANTE

Escolha a alternativa correta:

Qual é a sua forma preferida de lazer?

- (a) Jogar vídeo games
- (b) Praticar esportes
- (c) Curtir a Natureza
- (d) Todas as acima
- (e) Nenhuma das acima

Se você escolheu a alternativa (a), parabéns!! Você tem em suas mãos um dos mais modernos equipamentos de entretenimento eletrônico de todo o mundo, o que em outras palavras, significa diversão garantida por muito tempo.

Se você escolheu a alternativa (b), parabéns!! A prática de esportes é fundamental para evitar o surgimento de uma série de problemas que podem comprometer a saúde do seu corpo.

Se você escolheu a alternativa (c), parabéns!! A Natureza é a única fonte de vida que nós temos, e sua devastação indiscriminada prejudica todo e qualquer ser vivo em nosso planeta.

Se você escolheu a alternativa (d), merece um triplo parabéns!! Você realmente sabe levar a vida de uma maneira inteligente. Consegue se divertir, não se esquece do lado físico e se preocupa com o bem-estar geral. Nota 10 para você!!

E finalmente, se você escolheu a alternativa (e)... você não deve ser deste planeta!!

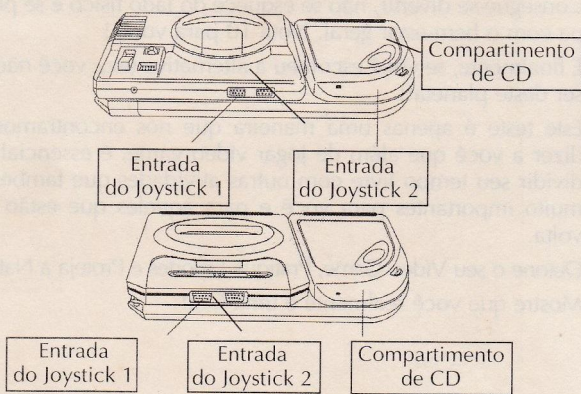
Este teste é apenas uma maneira que nós encontramos para dizer a você que além de jogar vídeo game, é essencial saber dividir seu tempo livre com outras atividades que também são muito importantes para você e para aqueles que estão à sua volta.

Detone o seu Vídeo Game, Pratique Esportes e Proteja a Natureza!  
Mostre que você realmente é uma fera!

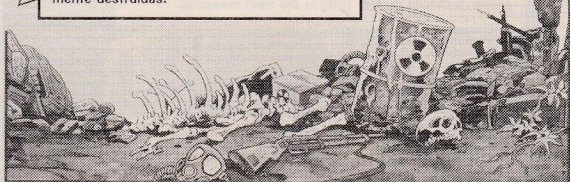
## COMO COLOCAR O CD NO SEGA CD

1. Certifique-se de que o MEGA DRIVE está desligado. Conecte o SEGA CD.
2. Na entrada 1 do MEGA DRIVE, conecte o Joystick 1. Na entrada 2 conecte o Joystick 2.
3. Ligue o MEGA DRIVE, verificando antes se ele está sem cartucho. O logotipo SEGA CD aparecerá.
4. Coloque o CD no compartimento, com o nome para cima, conforme explica o manual do SEGA CD. Feche a tampa do compartimento.
5. Pressione o **Botão Início** no Joystick 1 quando a mensagem PRESS THE START BUTTON aparecer.
6. Pressione o **Botão RESET** a qualquer momento, para sair e reiniciar o jogo. A tela com o logotipo SEGA CD retornará.
7. CADILLACS AND DINOSAURS™ é para um ou dois jogadores.

**IMPORTANTE:** Somente retire o CD do compartimento com o MEGA DRIVE desligado!



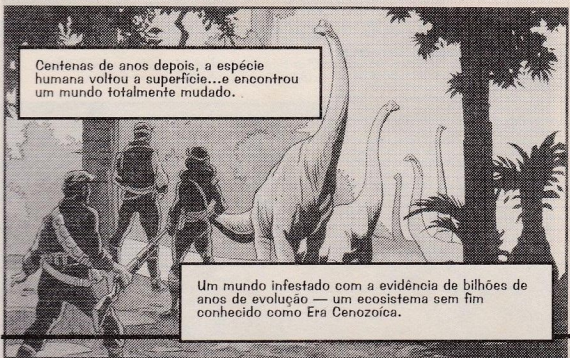
No ano 2020 D.C. a terra sofreu o primeiro grande cataclismo. Milhares de pessoas morreram e várias espécies foram completamente destruídas.



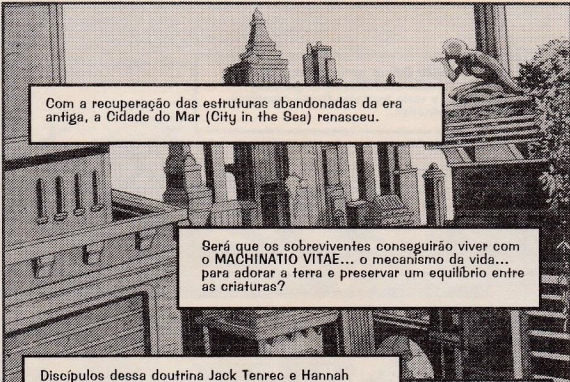
Os sobreviventes amontoaram-se num abrigo subterrâneo e esperaram. Com o tempo, os mecânicos se tornaram líderes da nova sociedade.



Centenas de anos depois, a espécie humana voltou a superfície...e encontrou um mundo totalmente mudado.




Um mundo infestado com a evidência de bilhões de anos de evolução — um ecossistema sem fim conhecido como Era Cenozoica.



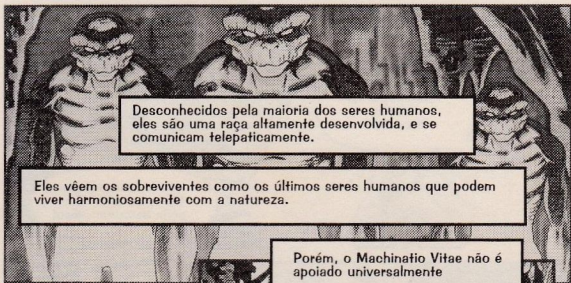
Com a recuperação das estruturas abandonadas da era antiga, a Cidade do Mar (City in the Sea) renasceu.

Será que os sobreviventes conseguirão viver com o MACHINATIO VITAE... o mecanismo da vida... para adorar a terra e preservar um equilíbrio entre as criaturas?

Discípulos dessa doutrina Jack Tenrec e Hannah Dundee, consideram o grande cataclismo como o resultado do homem ignorar o equilíbrio da vida no passado.



Eles tem um poderoso aliado no misterioso subterrâneo conhecido como Grith...



Desconhecidos pela maioria dos seres humanos, eles são uma raça altamente desenvolvida, e se comunicam telepaticamente.

Eles vêem os sobreviventes como os últimos seres humanos que podem viver harmoniosamente com a natureza.

Porém, o Machinatio Vitae não é apoiado universalmente

Ladrões de caça, junto com uma governadora do mal, tem explorado a terra procurando de lucro e poder.



Com a total esperança em tecnologia, a governadora Scharnhorst controla suas operações de conversões, de uma base secreta...

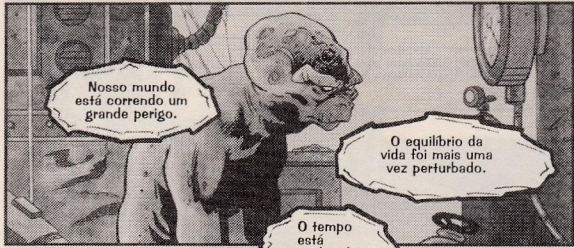


Usando máquinas do passado, ela tem planos diabólicos.

...Não importa quem estiver na sua frente...

Interessado na tarefa, Hammer?

Jack Tenrec é um homem morto! Você pode acreditar nisso!



Nosso mundo está correndo um grande perigo.

O equilíbrio da vida foi mais uma vez perturbado.

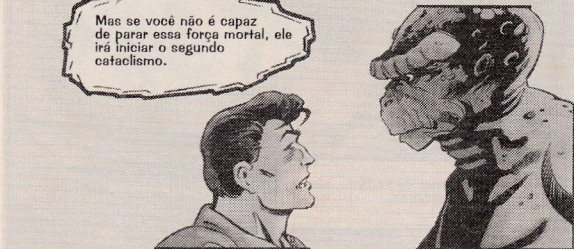
O tempo está acabando



Você, Jack Tenrec e Hannah Dundee foram escolhidos.

Grith irá ajudar a humanidade a preservar o Machinatio Vitae.

Mas se você não é capaz de parar essa força mortal, ele irá iniciar o segundo cataclismo.







## GLOSSÁRIO

---

**CITY IN THE SEA.** Construída nas ruínas onde uma vez foi Manhattan, (Cidade do Mar) City in the Sea é agora o palco de outra batalha - o conflito entre os políticos egocêntricos e aqueles que tem controle do Machinatio Vitae.

**CUTTER.** É um Alossauro, medindo de 15 a 40 pés de comprimento e pesando até 5 toneladas.

**O GRITH.** Conhecido como "Os Antigos", Griths são uma raça solitária misteriosa que evita contatos com humanos. Por natureza não são agressivo. Os Griths entraram em conflito com humanos do passado e procuram segurança se isolando do resto da humanidade. Eles habitam cavernas profundas desconhecidas por geólogos humanos.

**MACHINATIO VITAE.** A preservação do equilíbrio da natureza, o credo do "Old Blood Mechanics". Literalmente, "a maquinaria da vida".

**MACK.** Triceratopo, aproximadamente com 30 pés de comprimento e pesa de 6 a 8 toneladas. Quando provocado, os machos atacam.

**OLD BLOOD MECHANICS.** Os "Old Bloods" mantiveram os geradores em funcionamento durante centenas de anos durante o cataclismo onde os sobreviventes permanecem debaixo da terra. Depois do retorno a superfície, eles mantiveram uma influência sobre a população. Jack Tenrec é um dos Old Bloods mais respeitados.

**QUA HOONI.** Wow!

**SAMBUK.** Um Braquiossauro, Sambuk pode medir até 100 pés de comprimento e pode pesar até 150 toneladas.

**SHIVAT.** Tiranossauro Rex, é o maior e mais feroz dos dinossauros carnívoros, Shivat pode medir 40 pés ou mais e chega a pesar até 10 toneladas.

**SLITHER.** Gira para dinossauro.

**WASSOON.** A única tribo com que a City in the Sea tem tido um contato significativo. A Cidade de Wassoon, foi construída em cima das ruínas submersas de Washington, D.C., uma grande cidade de granito e mármore que foi completamente destruída pelo cataclismo.

**ZEKE.** Pteranodo, carnívoro aéreo que se alimenta de carniça, Zekes pode medir desde pequeno até com 40 pés de comprimento, e pesa até 150 libras.

## PERSONAGENS

---



### JACK TENREC

Jack "Cadillac" Tenrec é um gênio para restaurar máquinas antigas. Na sua garagem, herdada dos Old Blood Mechanics e cheia de energia vulcânica, Jack constrói os equipamentos mecanizados necessários para a nova sociedade criada. Seu veículo favorito? Um Clássico Cadillac vermelho de 1953, para que mais?

Ele é um dos poucos homens confiáveis do Grith, e é ocasionalmente contactado por eles para ajudar a recuperar o equilíbrio da natureza. Jack está sempre correndo perigo, mas os seus princípios sempre o ajudam a se sair bem.

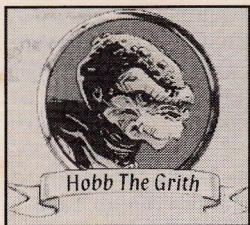


### HANNAH DUNDEE

Uma diplomata e exploradora, Hannah foi enviada pelos líderes de Wassoon para aprender sobre a Cidade do Mar. (City in the Sea). A sua tarefa é estabelecer ligações diplomáticas, e juntar o máximo de conhecimento possível das bibliotecas antigas. Durante a sua visita,

ela encontra Jack Tenrec. Apesar de no primeiro momento não haver nenhuma tensão entre eles, aprendem eventualmente a confiar um no outro na jornada mútua pela sobrevivência deles.

Hannah é especialista em negociação e manipulação, tem um grande senso de lealdade, grande curiosidade natural e é uma líder por natureza. Ela também tem um olho certoiro.



### HOBB THE GRITH

Hobb, o líder dos Grith, se comunica telepaticamente com Jack em ocasiões raras, ou para dar informações ou pedir ajuda.

Os Griths vivem debaixo da terra e não falam. Eles só se envolvem com a humanidade quando a fábrica da vida ou a ecologia da Era Cenozóica estiver em perigo.



### SCHARNHORST

Um das governadoras da Cidade do Mar (City in the Sea), a megalomaníaca Wilhelmina Scharnhorst está planejando tornar-se uma ditadora. O seu objetivo é levar a jovem sociedade para um nível de alta tecnologia, livre de qualquer dependência da natureza.

Jack Tenrec é o maior obstáculo para o plano de Scharnhorst. Ele depende dos conhecimentos de Jack, mas forma constantemente alianças com qualquer um que seja capaz de enfraquecê-lo.



### HAMMER TERHUME

Hammer Terhume é o inimigo mortal de Jack. Astucioso por natureza, ele também é bárbaro, selvagem e brutal. A sua gangue de ladrões de caça está solta para pegar o máximo que conseguirem a custos dos outros.

Esses oportunistas cruéis saqueiam os fazendeiros e colonizadores. Eles vêm a invasão como um direito dado a eles, não importando as consequências para os outros ou para a natureza. Eles estão determinados a acabar com a interferência de Jack.

## COMEÇANDO

1. Configure o Sega CD e o Mega Drive e conecte os Joysticks.
2. Ligue a sua TV ou monitor, e depois ligue o seu Mega Drive. O logo do Sega CD aparecerá. NOTA: Se nada aparecer na tela, desligue o sistema, verifique se está configurado corretamente, e depois LIGUE novamente.



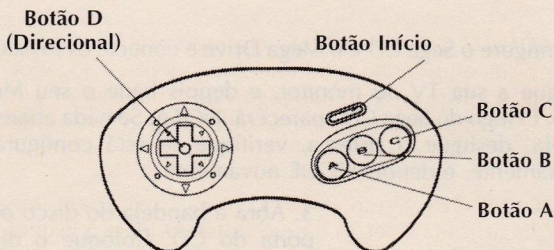
3. Abra a bandeja do disco ou a porta do CD. Coloque o disco laser do **CADILLAC AND DINOSAURS** na bandeja do disco. Feche a bandeja ou a porta do CD.

4. Se o logo do Sega CD estiver aparecendo na tela, pressione o **Botão Início** para começar o jogo. Se o painel de controle estiver na tela, mova o cursor para o botão do CD - ROM e pressione o **BOTÃO A, B** ou **C** para começar.

NOTA: Se o disco já estiver no Sega CD quando você ligar o sistema, o jogo irá começar automaticamente depois de alguns segundos.

5. Pressione o **Botão Início** para pular a introdução e chamar o menu do jogo.
6. Use o **Botão D** para destacar a sua escolha de jogo.
7. Pressione qualquer botão para começar a sua jornada.

# BOTÕES DE CONTROLE



## Botão Início

Começa o jogo. Sai do capítulo da introdução. Paralisa o jogo. Cadillacs e Dinosaurs é um jogo com ações rápidas. Os modos slow motion não são recomendados.

## Botão D

Controla a visão do seu jogo, move pelas seleções na tela de opções

Para Esquerda/Direita

## Botão A

Atira. Pressione para um tiro normal. Mantenha pressionado para carregar a sua arma, depois solte para uma explosão de poder de fogo

## Botão B

Turbo Boost ajuda você pular obstáculos com um salto ou correr na lama. (Níveis 1 -6) Inverte a sua visão (Nível 9)

## Botão C

Atira. Pressione para um tiro normal. Mantenha pressionado para carregar a sua arma, depois solte para uma explosão de poder de fogo (Níveis 1 - 6). Arma de Metal (Níveis 7 - 9).



## OPÇÕES

---

**1 JOGADOR / 2 JOGADORES.** No modo de 1 jogador, o jogador dirige e atira. No modo de 2 jogadores, o jogador 1, como o Jack, dirige ao longo do jogo e atira nos nível 7 - 9. O jogador 2, como Hannah, atira. Selecione o modo de 2 jogadores na tela de opções.

**TELA DE OPÇÕES.** Use o **Botão D** (para cima / para baixo) para destacar a sua seleção. Use o **Botão D** (para a esquerda / para a direita) para mudar a seleção. Pressione o **Botão Início** para começar.

**SELEÇÃO DE NÍVEL.** Para avançar, você deve jogar os níveis em ordem. Mas uma vez que você conquistou um nível, você pode retornar a ele a qualquer momento destacando a seleção do nível na tela de opções e pressionando o joystick para a direita ou esquerda para selecionar o seu nível.

**MÚSICA.** Ligue e desligue a música.

**DIFICULDADE.** Selecione o nível de dificuldade "Easy" (Fácil) ou "Hard" (Difícil) na tela de opções.

## INDICADORES DA TELA

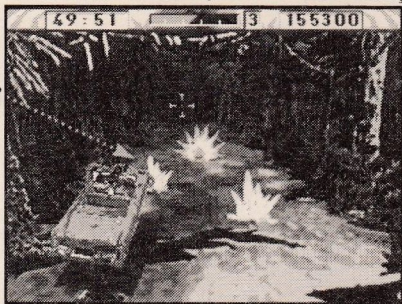
**RELÓGIO-DESTRUCTO.** Você tem 1 hora para evitar o Segundo Cataclismo. O relógio normalmente corre em tempo real, mas sua atenção em relação ao Machinatio Vitae pode afetá-lo. Matando ou ferindo animais pode aumentar a velocidade do relógio, preservando a vida deles diminui a velocidade do relógio.

**CRISTAIS.** Espalhados pelos Grith, esses irão reparar o Cadillac até um certo ponto e reduzir a barra no medidor de danos.

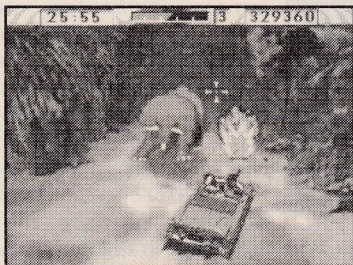
**DANOS.** O Cadillac de Jack de 1953 irá agüentar contra tiros de munição, choques e leves cutucadas. Não deixe o medidor de danos alcançar o máximo.

**VIDAS.** Você tem 9 vidas para salvar o mundo de Scharnhorst e dos seus ladrões de caça.

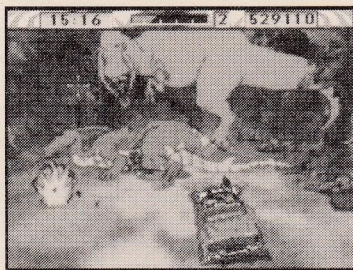
**PONTUAÇÃO.** Você ganha pontos através de sua habilidade de dirigir e atirar.



## O JOGO

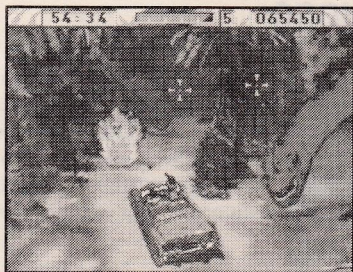


Todo obstáculo é um desafio! A estrada está cheia de perigos. Evite os caracóis mutantes e centopéias gigantes quando estiver em alta velocidade.



Tome cuidado com os "Ys" (bifurcações) na estrada onde você só tem décimos de segundos para virar para a direção correta. Lembre-se do Machinatio Vitae: Adore a natureza; não destrua suas criaturas.

**Dica:** Uma maneira de preservar o equilíbrio da natureza é diminuindo a população dos ladrões de caça.

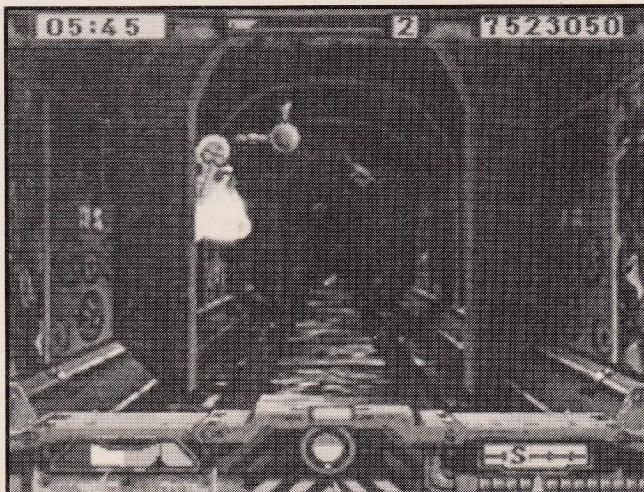


queado, você deve ter perdido a barreira. Não há ruas sem saída.

Se o Cadillac bater em muitos obstáculos, ele pode selar o destino da civilização! É fácil se perder na mata mas sempre existe uma saída. Se achar que está andando em círculo, tente pegar uma rota diferente. Se o caminho parecer bloqueado, tente encontrar alguma entrada antes da

## FERRAMENTA DE NAVEGAÇÃO CONSOLE REATOR

(NÍVEIS 7 - 9)



**MEDIDOR DE PRESSÃO** - Use esse indicador para determinar quais as cores dos canos que você pode atirar com segurança, para reduzir a pressão no reator. Não acerte os canos de alta pressão antes do tempo certo, senão você sofrerá danos.

**MEDIDOR GEIGER** - O ponto piscando indica a sua posição com relação a fonte de radiação. Quando mais rápido ele piscar, mais próximo você está da fonte. No nível 7 use-o para te levar ao seu destino. No nível 8 use-o para ir para a direção oposta. Preste atenção nesse aparelho no nível 9!

**COMPASSO** - Use o compasso para navegar pelo labirinto, e lembre-se por onde tem passado.

## MANIPULANDO SEU CD

---

- O Compact Disc do Sega CD destina-se exclusivamente para o uso no Sega CD.
- Não flexione o CD. Não toque em sua superfície, e evite sujá-la ou raspá-la.
- Não deixe o CD sob a luz direta do Sol, nem próximo a qualquer fonte de calor.
- Guarde sempre dentro de seu estojo de proteção.

Direitos

Cadillacs and Dinosaurs© Mark Schultz. Cadillacs, a história de cadillacs, o emblema em forma de "V", os desenhos dos carros e Cadillacs and Dinosaurs são marcas registradas de General Motors compotion e são usados sob licença Rocket Science Games e o logo Rocket são marcas registradas de Rocket Science Games, Inc. Nenhum dinossauro foi machucado na produção deste jogo. © 1994 Rocket Science Games, Inc.

Todos os direitos reservados.

# TEC TOY

## CERTIFICADO DE GARANTIA

A **TEC TOY** garante este produto contra defeitos de fabricação pelo prazo de 90 (noventa) dias, contados a partir da data de sua compra.

Em caso de defeito, dirija-se a um posto de Assistência Técnica Autorizada da **TEC TOY** munido deste certificado e da nota fiscal comprobatória da compra, para obter os serviços cobertos por esta garantia.

A presente garantia, contudo, não cobre defeitos originados por uso indevido, tentativa de violação do produto e consertos por pessoa não autorizada.

A presente garantia também não cobre fretes de envio e/ou retorno a uma Assistência Técnica Autorizada **TEC TOY**.

**TEC TOY**

NºCQ 182 077780

**TEC TOY INDÚSTRIA DE BRINQUEDOS S.A.**

Estrada Torquato Tapajós, 5408 - Bairro Flores  
Manaus - AM - CEP 69048-660 - Indústria Brasileira

**CENTRO DE ATENDIMENTO AO CONSUMIDOR**

Av. Ermano Marchetti, 576 - São Paulo - SP  
CEP 05038-000 - Tel.: (011) 831-2266

**TECTOY**

PRODUZIDO  
NA ZONA FRANCA  
DE MANAUS



CONHEÇA O AMAZONAS